

MS26310/3103310

กลยุทธ์การจัดการวิสาหกิจชุมชน

Strategic Management for Community Enterprise

Asst.Prof.Dr.Sudthanom Tancharoen

Facebook : sudthanom.tancharoen

E-mail: sudthanom.t@bsru.ac.th

Line ID : dr.mam0982899495

098 2899495



MS26310

Strategic Management for Community Enterprise

กลยุทธ์การจัดการวิสาหกิจชุมชน

คณะ

วิทยาการ
จัดการ

ภาควิชา

สาขาวิชาการ
เป็นผู้ประกอบการ

หน่วยกิต

3(3-0-6)

คำอธิบายรายวิชา

ความหมาย และความสำคัญของวิสาหกิจชุมชนต่อระบบเศรษฐกิจชุมชน กลยุทธ์การจัดการ วิสาหกิจชุมชน ด้านการผลิต กลยุทธ์ผลิตภัณฑ์ กลยุทธ์ราคา กลยุทธ์การจัดจำหน่าย และการสื่อสารการตลาด กลยุทธ์การพัฒนาความเข้มแข็งของวิสาหกิจชุมชน การแก้ไขปัญหาและอุปสรรคในการดำเนินงานของ วิสาหกิจชุมชน ปัจจัยที่มีผลต่อความสำเร็จของวิสาหกิจชุมชน การเป็นวิสาหกิจชุมชนต้นแบบ และ จรรยาบรรณของผู้ประกอบการวิสาหกิจชุมชน

เลือก ภาคการศึกษาที่: ◀ 1 / 2567 ▶

มรภ.บ้านสมเด็จเจ้าพระยา

ปริญญาตรี (4 ปี) ภาคปกติ

Sec	วัน	เวลา	ห้อง	เรียน	ที่นั่ง(เปิด-ลง-เหลือ)
D1	พ.ศ.	12:59-16:00	7106	C	30-26-4

อาจารย์: ผู้ช่วยศาสตราจารย์ ดร.สุดถนอม ตันเจริญ

สำรองให้: การเป็นผู้ประกอบการ ชั้นปี 3 รุ่น หมู่เรียน : การเป็นผู้ประกอบการ
ทุกชั้นปี

25-25-0

30-1-29



ภาค 1/2567

8 ก.ค. – 25 ต.ค.2567

ประกาศ มหาวิทยาลัยราชภัฏบ้านสมเด็จเจ้าพระยา
เรื่อง ปฏิทินวิชาการ ประจำปีภาคเรียน ๑/๒๕๖๗

กิจกรรม	ภาคปกติ	ภาคพิเศษ (วันอาทิตย์)
เปิดภาคเรียนที่ ๑ /๒๕๖๗	วันจันทร์ที่ ๘ กรกฎาคม ๒๕๖๗	วันอาทิตย์ที่ ๑๔ กรกฎาคม ๒๕๖๗
หยุดราชการวันเข้าพรรษา	วันอาทิตย์ที่ ๒๑ กรกฎาคม ๒๕๖๗	
หยุดราชการชดเชยวันอาสาฬหบูชา	วันจันทร์ที่ ๒๒ กรกฎาคม ๒๕๖๗	
หยุดราชการวันนวมินทรมหาราช	วันอาทิตย์ที่ ๑๓ ตุลาคม ๒๕๖๗	
หยุดราชการชดเชยวันนวมินทรมหาราช	วันจันทร์ที่ ๑๔ ตุลาคม ๒๕๖๗	
วันสุดท้ายของการยื่นคำร้องขอยกเลิกวิชาเรียน (ทบ.๑๒)	วันศุกร์ที่ ๑๘ ตุลาคม ๒๕๖๗	วันอาทิตย์ที่ ๒๐ ตุลาคม ๒๕๖๗
หยุดราชการวันปิยมหาราช	วันพุธที่ ๒๓ ตุลาคม ๒๕๖๗	
วันสุดท้ายการยื่นคำร้องขอพักการเรียน (ทบ.๖)	วันศุกร์ที่ ๒๕ ตุลาคม ๒๕๖๗	วันอาทิตย์ที่ ๒๗ ตุลาคม ๒๕๖๗
วันสุดท้ายของการเรียนการสอน	วันศุกร์ที่ ๒๕ ตุลาคม ๒๕๖๗	วันอาทิตย์ที่ ๒๗ ตุลาคม ๒๕๖๗
กำหนดสอบปลายภาควิชาศึกษาทั่วไป	วันที่ ๔-๘ พฤศจิกายน ๒๕๖๗	ผู้สอนกำหนดสอบเอง ภายหลังวันสุดท้าย ของการเรียนการสอน
กำหนดสอบปลายภาค ภาคเรียนที่ ๑ /๒๕๖๗	วันที่ ๑๑-๑๕ พฤศจิกายน ๒๕๖๗	
กำหนดส่งผลการศึกษา ภาคเรียนที่ ๑ /๒๕๖๗	ภายในวันพฤหัสบดีที่ ๑๙ ธันวาคม ๒๕๖๗	



คำอธิบายรายวิชา

MS26310/3103310 กลยุทธ์การจัดการวิสาหกิจชุมชน

3(3-0-6)

Strategic Management for Community Enterprise

ความหมาย และความสำคัญของวิสาหกิจชุมชนต่อระบบเศรษฐกิจชุมชน กลยุทธ์การจัดการวิสาหกิจชุมชน ด้านการผลิต ด้านการตลาด ด้านการส่งเสริมการขาย กลยุทธ์การพัฒนาความเข้มแข็งของวิสาหกิจชุมชน การแก้ไขปัญหาและอุปสรรคในการดำเนินงานของวิสาหกิจชุมชน ปัจจัยที่มีผลต่อความสำเร็จของวิสาหกิจชุมชน การเป็นวิสาหกิจชุมชนต้นแบบ และจรรยาบรรณของผู้ประกอบการวิสาหกิจชุมชน

Definitions, knowledge, and importance of community enterprise economic of community, strategic management for community enterprise; production, marketing, promotion, approaches to strengthening community enterprise, solve problems and obstacles community enterprise management, success factors, prototype community enterprise and community entrepreneurship ethics



การประเมินผล (100 คะแนน)

- ◎ การเข้าชั้นเรียน + ความสนใจ 10 คะแนน
- ◎ การบ้าน งานเดี่ยว 10 คะแนน
- ◎ รายงาน **กลุ่ม+นำเสนอ** (2-3 คน) 20 คะแนน
- ◎ การสอบกลางภาค 30 คะแนน
- ◎ การสอบปลายภาค 30 คะแนน

- สัปดาห์ที่ 1 เนื้อหารายวิชา การติดต่อสื่อสารระหว่างผู้สอนและผู้เรียน เกณฑ์การวัดผลและประเมินผล แนะนำแหล่งเรียนรู้ และการมอบหมายงาน
- สัปดาห์ที่ 2 ความรู้พื้นฐานเกี่ยวกับวิสาหกิจชุมชน
- สัปดาห์ที่ 3 ความรู้ทั่วไปเกี่ยวกับกลยุทธ์วิสาหกิจชุมชน
- สัปดาห์ที่ 4 ความสำคัญของวิสาหกิจชุมชนต่อระบบเศรษฐกิจชุมชน (บทที่ 3)
- สัปดาห์ที่ 5 กลยุทธ์การจัดการวิสาหกิจชุมชน ด้านการผลิต (บทที่ 4)
- สัปดาห์ที่ 6 กลยุทธ์การจัดการวิสาหกิจชุมชน ด้านการเงิน (บทที่ 5)
- สัปดาห์ที่ 7 กลยุทธ์การจัดการวิสาหกิจชุมชน ด้านการบริหารทรัพยากรมนุษย์ (บทที่ 6)

สัปดาห์ที่ 8 **สอบกลางภาค 30 คะแนน**

- สัปดาห์ที่ 9 กลยุทธ์การจัดการวิสาหกิจชุมชน ด้านการตลาด (บทที่ 7)
- สัปดาห์ที่ 10 การพัฒนาศักยภาพและความเข้มแข็งของวิสาหกิจชุมชน (บทที่ 8)
- สัปดาห์ที่ 11 การแก้ไขปัญหาและอุปสรรคในการดำเนินงานของวิสาหกิจชุมชน (บทที่ 9)
- สัปดาห์ที่ 12 ปัจจัยที่มีผลต่อความสำเร็จของวิสาหกิจชุมชน (บทที่ 10)
- สัปดาห์ที่ 13 การเป็นวิสาหกิจชุมชนต้นแบบ (บทที่ 11)
- สัปดาห์ที่ 14 จรรยาบรรณและความรับผิดชอบต่อสังคมของวิสาหกิจชุมชน (บทที่ 12)
- สัปดาห์ที่ 15-16 กรณีศึกษา / นำเสนอ “แผนธุรกิจวิสาหกิจชุมชน”
- สัปดาห์ที่ 17 **สอบปลายภาค 30 คะแนน**

- บทที่ 1 ความรู้ทั่วไปเกี่ยวกับวิสาหกิจชุมชน
- บทที่ 2 ความรู้พื้นฐานเกี่ยวกับกลยุทธ์การจัดการ
- บทที่ 3 ความสำคัญของวิสาหกิจชุมชนต่อระบบเศรษฐกิจชุมชน
- บทที่ 4 กลยุทธ์การจัดการวิสาหกิจชุมชน ด้านการผลิต
- บทที่ 5 กลยุทธ์การจัดการวิสาหกิจชุมชน ด้านการเงิน
- บทที่ 6 กลยุทธ์การจัดการวิสาหกิจชุมชน ด้านการบริหารทรัพยากรมนุษย์
- บทที่ 7 กลยุทธ์การจัดการวิสาหกิจชุมชน ด้านการตลาด
- บทที่ 8 การพัฒนาศักยภาพและความเข้มแข็งของวิสาหกิจชุมชน
- บทที่ 9 ปัญหาและอุปสรรคในการดำเนินงานของวิสาหกิจชุมชน
- บทที่ 10 ปัจจัยที่มีผลต่อความสำเร็จของวิสาหกิจชุมชน
- บทที่ 11 การเป็นวิสาหกิจชุมชนต้นแบบ
- บทที่ 12 จรรยาบรรณและความรับผิดชอบต่อสังคมของวิสาหกิจชุมชน
- บทที่ 13 กรณีศึกษา “วิสาหกิจชุมชนต้นแบบ”**



บทที่ 1

ความรู้ทั่วไปเกี่ยวกับวิสาหกิจชุมชน



เพื่อให้นักศึกษาได้เรียนรู้และพัฒนาความรู้เชิงทฤษฎีควบคู่กับการปฏิบัติได้อย่างถูกต้อง

- ความหมายและความสำคัญของวิสาหกิจชุมชน
- ลักษณะและประเภทของวิสาหกิจชุมชน
- ความเป็นมาและพัฒนาการของวิสาหกิจชุมชนในประเทศไทย
- การจดทะเบียนวิสาหกิจชุมชนและเครือข่ายวิสาหกิจชุมชน
- กฎหมายและระเบียบที่เกี่ยวข้อง

บทที่ 1

ความรู้ทั่วไปเกี่ยวกับวิสาหกิจชุมชน

วิสาหกิจชุมชน (community enterprise) หมายถึง กิจการของชุมชนเกี่ยวกับการผลิตสินค้า การให้บริการหรือการอื่น ๆ ที่ดำเนินการโดยคณะบุคคลที่มีความผูกพัน มีวิถีชีวิตร่วมกันและรวมตัวกัน ประกอบกิจการดังกล่าว ไม่ว่าจะเป็นิติบุคคลในรูปแบบใด หรือไม่เป็นิติบุคคล เพื่อสร้างรายได้และ เพื่อการพึ่งพาตนเองของครอบครัว ชุมชนและระหว่างชุมชน

“เครือข่ายวิสาหกิจชุมชน” หมายความว่า คณะบุคคลที่รวมตัวกันโดยมีวัตถุประสงค์ในการจัดทำ กิจกรรมอย่างหนึ่งอย่างใดเพื่อประโยชน์ในการดำเนินงานของวิสาหกิจชุมชนในเครือข่าย “กิจการ วิสาหกิจชุมชน” หมายความว่า กิจการของวิสาหกิจชุมชนหรือเครือข่ายวิสาหกิจชุมชน

(พระราชบัญญัติส่งเสริมวิสาหกิจชุมชน พ.ศ.2548)

ความหมายและความสำคัญของวิสาหกิจชุมชน

วิสาหกิจชุมชน (community enterprise) หมายถึง กิจการของชุมชนเกี่ยวกับการผลิตสินค้า การให้บริการหรือการอื่น ๆ ที่ดำเนินการโดยคณะบุคคลที่มีความผูกพัน มีวิถีชีวิตร่วมกันและรวมตัวกัน ประกอบกิจการดังกล่าว ไม่ว่าจะ เป็นนิติบุคคลในรูปแบบใด หรือไม่ เป็นนิติบุคคล เพื่อสร้างรายได้และ เพื่อการพึ่งพาตนเองของครอบครัว ชุมชนและระหว่างชุมชน

“เครือข่ายวิสาหกิจชุมชน” หมายความว่า คณะบุคคลที่รวมตัวกันโดยมีวัตถุประสงค์ในการจัดทำ กิจกรรมอย่างหนึ่งอย่างใดเพื่อประโยชน์ในการดำเนินงานของวิสาหกิจชุมชนในเครือข่าย “กิจการ วิสาหกิจชุมชน” หมายความว่า กิจการของวิสาหกิจชุมชนหรือเครือข่ายวิสาหกิจชุมชน

(พระราชบัญญัติส่งเสริมวิสาหกิจชุมชน พ.ศ.2548)

ความหมายและความสำคัญของวิสาหกิจชุมชน

กรมส่งเสริมการเกษตรได้ให้คำนิยามคำว่า วิสาหกิจชุมชน ในลักษณะของ **Small and Micro community Enterprise (SMCE)** หมายถึง “การประกอบการขนาดเล็กและขนาดจิ๋ว เพื่อจัดการทุนของชุมชนอย่างสร้างสรรค์ เพื่อการพึ่งพาตนเองและความเพียงพอของครอบครัวและชุมชน ทุน (เงิน และทรัพยากร ผลผลิต ความรู้ภูมิปัญญา ทุนทางวัฒนธรรม และ ทุนทางสังคม (กฎเกณฑ์ทางสังคมที่ร้อยรัดผู้คนให้อยู่ร่วมกันเป็นชุมชน เป็นพี่น้องไว้ใจกัน) ให้เกิดประสิทธิภาพและยั่งยืน ยังประโยชน์ให้ชุมชนผู้เป็นเจ้าของวิสาหกิจนั้นเป็นหลัก”

ความหมายและความสำคัญของวิสาหกิจชุมชน

สรุปได้ว่า **วิสาหกิจชุมชน** หมายถึง การประกอบการโดยชุมชนที่มีสมาชิกในชุมชนเป็นเจ้าของปัจจัยการผลิต ทั้งด้านการผลิต การค้า และการเงิน และต้องการใช้ปัจจัยการผลิตนี้ให้เกิดดอกผลทั้งทางเศรษฐกิจและสังคม ด้านเศรษฐกิจ คือ การสร้างรายได้และอาชีพ ด้านสังคม คือ การยึดโยงร้อยรัดความเป็นครอบครัวและชุมชนให้ร่วมคิด ร่วมทำ ร่วมรับผิดชอบ แบ่งทุกข์แบ่งสุขซึ่งกันและกัน โดยผ่านกระบวนการคิด การจัดการผลผลิตและทรัพยากร ผสมผสานกับภูมิปัญญาท้องถิ่น เพื่อพัฒนาเศรษฐกิจ สังคมและการเรียนรู้ของชุมชน โดยมีเป้าหมายในการสร้างความเข้มแข็งของชุมชนและความสงบสุขของสังคม

ความสำคัญของวิสาหกิจชุมชน

1. การพัฒนาเศรษฐกิจฐานราก: วิสาหกิจชุมชนเป็นเครื่องมือสำคัญในการพัฒนาเศรษฐกิจระดับรากหญ้า ช่วยสร้างรายได้และกระจายความมั่งคั่งสู่ชุมชน (สำนักงานเศรษฐกิจการเกษตร, 2563)

2. การสร้างความเข้มแข็งให้ชุมชน: วิสาหกิจชุมชนช่วยเสริมสร้างศักยภาพของชุมชนในการพึ่งพาตนเอง และสร้างความร่วมมือภายในชุมชน (ประภาพร ศรีวงษ์, 2560)

3. การอนุรักษ์และต่อยอดภูมิปัญญาท้องถิ่น: วิสาหกิจชุมชนเป็นช่องทางในการนำภูมิปัญญาท้องถิ่นมาใช้ประโยชน์เชิงเศรษฐกิจ และสืบทอดองค์ความรู้สู่คนรุ่นใหม่ (วิโรจน์ เจษฎาลักษณ์ และคณะ, 2561)

(กัญญามน อินสว่าง และคณะ, 2564)

ความสำคัญของวิสาหกิจชุมชน

4. การสร้างนวัตกรรมชุมชน: วิสาหกิจชุมชนเป็นพื้นที่ในการสร้างสรรค์นวัตกรรมที่ตอบสนองความต้องการของชุมชนและตลาด (สุภาวดี โพธิยะราช และคณะ, 2562)

5. การลดการย้ายถิ่นและรักษาวิถีชีวิตชุมชน: วิสาหกิจชุมชนช่วยสร้างงานในท้องถิ่น ลดการอพยพแรงงานสู่เมืองใหญ่ และรักษาวิถีชีวิตดั้งเดิมของชุมชน (อรุณี เวียงแสง และคณะ, 2559)

6. การส่งเสริมการพัฒนาที่ยั่งยืน: วิสาหกิจชุมชนสอดคล้องกับหลักการพัฒนาที่ยั่งยืน โดยคำนึงถึงมิติทางเศรษฐกิจ สังคม และสิ่งแวดล้อม

(กัญญามน อินทว่าง และคณะ, 2564)

ความสำคัญของวิสาหกิจชุมชน

ด้านเศรษฐกิจ:

- 1) เป็นการสร้างรายได้: วิสาหกิจชุมชนช่วยสร้างรายได้ให้แก่สมาชิกในชุมชน เป็นการเพิ่มมูลค่าให้กับทรัพยากรและผลิตภัณฑ์ท้องถิ่น
- 2) ลดการพึ่งพาภายนอก: การส่งเสริมการใช้วัตถุดิบและทรัพยากรในท้องถิ่น
- 3) ลดการนำเข้าจากภายนอก: การกระจายรายได้ที่ช่วยลดความเหลื่อมล้ำทางเศรษฐกิจ โดยกระจายรายได้สู่ชุมชนในวงกว้าง นอกจากนี้ยังเป็นการสร้างความมั่นคงทางอาหารคือส่งเสริมการผลิตอาหารในท้องถิ่น ลดการพึ่งพาแหล่งอาหารจากภายนอก

ด้านสังคม:

- 1) การพัฒนาทักษะและความรู้: สมาชิกได้เรียนรู้และพัฒนาทักษะในการบริหารจัดการธุรกิจ
- 2) สร้างความภาคภูมิใจ: เกิดความภูมิใจในภูมิปัญญาและวัฒนธรรมท้องถิ่น
- 3) ลดปัญหาสังคม: การมีงานทำช่วยลดปัญหาสังคม เช่น การอพยพแรงงาน หรือปัญหายาเสพติด
- 4) ส่งเสริมความเท่าเทียมทางเพศ: เปิดโอกาสให้สตรีมีบทบาทในการพัฒนาเศรษฐกิจชุมชน

ความสำคัญของวิสาหกิจชุมชน

ด้านชุมชน:

- 1) เสริมสร้างความเข้มแข็ง: การรวมกลุ่มทำให้ชุมชนเข้มแข็ง มีอำนาจต่อรองมากขึ้น
- 2) สร้างการมีส่วนร่วม: สมาชิกในชุมชนมีส่วนร่วมในการตัดสินใจและบริหารจัดการ

ทรัพยากร

- 3) อนุรักษ์วัฒนธรรม: ช่วยรักษาและสืบทอดภูมิปัญญาท้องถิ่นผ่านผลิตภัณฑ์และบริการ
- 4) พัฒนาอย่างยั่งยืน: ส่งเสริมการใช้ทรัพยากรอย่างยั่งยืน คำนึงถึงผลกระทบต่อ

สิ่งแวดล้อม

- 5) สร้างเครือข่าย: เชื่อมโยงกับชุมชนอื่น ๆ เกิดการแลกเปลี่ยนความรู้และประสบการณ์

ลักษณะของวิสาหกิจชุมชน

จากคู่มือการดำเนินงานวิสาหกิจชุมชนของกรมส่งเสริมการเกษตร (2564) สามารถสรุปลักษณะของวิสาหกิจชุมชนในประเทศไทย ดังนี้

1. เป็นกิจการของชุมชน ดำเนินการโดยคนในชุมชนเพื่อประโยชน์ของชุมชนเอง
2. เน้นการพึ่งพาตนเอง ใช้ทรัพยากรและภูมิปัญญาท้องถิ่นเป็นหลัก
3. มีการบริหารจัดการร่วมกัน สมาชิกในชุมชนร่วมคิด ร่วมทำ ร่วมรับผลประโยชน์
4. มีวัตถุประสงค์เพื่อสร้างรายได้และพัฒนาชุมชน ไม่ได้มุ่งเน้นกำไรสูงสุดเพียงอย่างเดียว
5. มีการเชื่อมโยงกิจกรรมต่าง ๆ ในชุมชน: บูรณาการกิจกรรมทางเศรษฐกิจ สังคม และวัฒนธรรม

วิสาหกิจชุมชนจึงมีลักษณะที่สำคัญอยู่ 7 อย่างด้วยกัน

1. ชุมชนเป็นเจ้าของกิจการเอง คนนอกอาจมีส่วนร่วมโดยอาจมีการถือหุ้นได้เพื่อการมีส่วนร่วม ร่วมมือ และให้ความช่วยเหลือ แต่ไม่ใช่หุ้นใหญ่ทำให้มีอำนาจในการตัดสินใจ
2. ผลผลิตมาจากกระบวนการในชุมชน
3. ริเริ่มสร้างสรรค์เป็นนวัตกรรมของชุมชน เพื่อการพัฒนาศักยภาพของชุมชนซึ่งมีความรู้ภูมิปัญญา
4. มีฐานภูมิปัญญาท้องถิ่นผสมผสานกับภูมิปัญญาสากล
5. มีการดำเนินการแบบบูรณาการเชื่อมโยงกิจกรรมต่าง ๆ อย่างเป็นระบบ
6. มีกระบวนการเรียนรู้เป็นหัวใจหลัก
7. มีการพึ่งตนเองเป็นเป้าหมาย

ประเภทของวิสาหกิจชุมชน

การแบ่งตามลักษณะการประกอบการเป็นหลัก สามารถแบ่งออกได้ 2 ประเภท ดังนี้

1. **วิสาหกิจชุมชนพื้นฐาน** เป็นการผลิตเพื่อการใช้ในท้องถิ่นเป็นหลัก ซึ่งมีอยู่ 5 อย่าง คือ ข้าว อาหาร สมุนไพร ของใช้ ปุ๋ย

2. **วิสาหกิจชุมชนก้าวหน้า** เป็นวิสาหกิจชุมชนที่สามารถนำผลผลิตออกสู่ตลาดใหญ่ ได้เพราะมีลักษณะเฉพาะตัว มีเอกลักษณ์ท้องถิ่น บางอย่างอาจมีสูตรเด็ดเคล็ดลับหรือคุณภาพดีในระดับมาตรฐาน สามารถแข่งขันกับผลิตภัณฑ์หรือสินค้าทั่วไปได้ หนึ่งในตำบลหนึ่งผลิตภัณฑ์ ก็คือหนึ่งในวิสาหกิจชุมชนก้าวหน้า

ประเภทของวิสาหกิจชุมชน

การแบ่งตามการจัดระดับและขั้นตอนการพัฒนา การประกอบการของวิสาหกิจชุมชน

สามารถแบ่งออกได้ 2 ประเภท ดังนี้

1. **ระดับครอบครัว** คือ วิสาหกิจชุมชนแบบพึ่งตนเอง เป็นการประกอบกิจกรรมเพื่อกินใช้ในครอบครัว เพื่อทดแทนการพึ่งพาจากภายนอก เช่น การแปรรูปผลผลิตทางการเกษตรไว้ใช้กินในครอบครัว

2. **ระดับชุมชนและเครือข่าย** คือ วิสาหกิจชุมชนแบบพอเพียง เป็นการประกอบกิจการโดยกลุ่ม เพื่อตอบสนองการอุปโภคบริโภคในชุมชนและเครือข่าย ซึ่งสามารถที่จะพัฒนาให้เป็นวิสาหกิจชุมชนแบบก้าวหน้าได้ เพื่อที่จะแข่งขันกับผลิตภัณฑ์หรือสินค้าทั่วไปได้

ความแตกต่างของวิสาหกิจชุมชนกับสิ่งที่ชุมชนทำมาก่อน

- วิสาหกิจชุมชนเป็นเรื่องเก่าแต่นำมาคิดใหม่
- มีการทำอย่างมีแบบแผน มีระบบ มีขั้นตอน
- เริ่มต้นจากการเรียนรู้ การคิดก่อนแล้วค่อยลงมือทำ เน้นความร่วมมือในการทำกิจกรรม เพื่อให้สามารถพึ่งพาตนเองได้ แตกต่างจากอุตสาหกรรมชุมชนและธุรกิจชุมชนซึ่งเน้นที่กระบวนการผลิต การแปรรูป การบริหารจัดการ ที่มุ่งสู่ตลาดใหญ่



รูปแบบของวิสาหกิจชุมชน

รูปแบบที่ 1 การแปรรูปหรือการพัฒนาผลิตภัณฑ์จากผลผลิตภายในชุมชน เป็นกิจกรรมที่ต่อเนื่องจากการผลิตทางการเกษตร เพื่อเพิ่มมูลค่าให้กับผลผลิต

รูปแบบที่ 2 การพัฒนาผลิตภัณฑ์จากทรัพยากรและภูมิปัญญาของชุมชนเป็นการนำภูมิปัญญาท้องถิ่นมาประยุกต์เข้ากับผลผลิตทางการเกษตร พัฒนาสู่ผลิตภัณฑ์ใหม่ที่มีคุณค่าและมูลค่าเพิ่มขึ้น เช่น ยาสมุนไพร หัตถกรรมพื้นบ้าน และแหล่งท่องเที่ยว

รูปแบบที่ 3 การพัฒนาผลิตภัณฑ์เพื่อการพึ่งพาตนเองของชุมชน และองค์กรเครือข่าย เช่น น้ำปลา กะปิปู้ย เครื่องมือทางการเกษตร

รูปแบบที่ 4 การพัฒนาระบบการตลาด การบริการและสวัสดิการชุมชน เช่น ร้านค้า แหล่งนันทนาการและศูนย์สุขภาพ

ความเป็นมาและพัฒนาการของวิสาหกิจชุมชนในประเทศไทย

การรวมกลุ่มของชุมชนในท้องถิ่นเกี่ยวกับการผลิต การบริโภค และการแลกเปลี่ยนสินค้าบริการเกิดจากการนำสินค้ามาแลกเปลี่ยนกัน จนกระทั่งมีการพัฒนาการซื้อขายด้วยการเงิน เป็นสื่อกลางแห่งการแลกเปลี่ยน ทำให้การรวมกลุ่มกัน ช่วยเหลือ และพึ่งพาในแต่ละพื้นที่ การรวมตัวในลักษณะธุรกิจชุมชนภายในท้องถิ่น เป็นลักษณะไม่เป็นรูปแบบขึ้นอยู่กับความรู้ความสามารถ ในแต่ละท้องถิ่นและชุมชนนั้น ๆ

สรุป ความเป็นมาและการริเริ่มแนวคิดวิสาหกิจชุมชนในประเทศไทย

1. จุดเริ่มต้นแนวคิด: แนวคิดวิสาหกิจชุมชนเริ่มต้นในช่วงทศวรรษ 2530 เมื่อประเทศไทยประสบปัญหาวิกฤตเศรษฐกิจ นักวิชาการและนักพัฒนาเริ่มมองหาทางเลือกใหม่ในการพัฒนาเศรษฐกิจระดับรากหญ้า โดยมุ่งเน้นการพึ่งพาตนเองของชุมชน
2. อิทธิพลจากแนวคิดเศรษฐกิจพอเพียง: พระบาทสมเด็จพระบรมชนกาธิเบศร มหาภูมิพลอดุลยเดชมหาราช บรมนาถบพิตร ทรงพระราชทานแนวคิดเศรษฐกิจพอเพียง
3. การริเริ่มโดยภาคประชาสังคม
4. นโยบายภาครัฐ: รัฐบาลเริ่มให้ความสนใจแนวคิดวิสาหกิจชุมชนในช่วงปลายทศวรรษ 2530 โดยเฉพาะหลังวิกฤตเศรษฐกิจปี 2540 มีการกำหนดนโยบายส่งเสริมวิสาหกิจชุมชนอย่างเป็นรูปธรรม
5. โครงการหนึ่งตำบล หนึ่งผลิตภัณฑ์ (OTOP):
6. พระราชบัญญัติส่งเสริมวิสาหกิจชุมชน พ.ศ. 2548
7. การพัฒนาต่อเนื่อง
8. การปรับตัวสู่ยุคดิจิทัล
9. การเชื่อมโยงกับเป้าหมายการพัฒนาที่ยั่งยืน (SDGs): แนวคิดวิสาหกิจชุมชนถูกเชื่อมโยงกับเป้าหมายการพัฒนาที่ยั่งยืนขององค์การสหประชาชาติ

“วิสาหกิจชุมชน” / “เศรษฐกิจชุมชน

“วิสาหกิจชุมชน” เป็นกลุ่มกิจกรรมที่ชาวบ้านใช้ในการผลิตของกินหรือของใช้โดยวิธีการผลิตที่ไม่ได้ซับซ้อน ใช้วัตถุดิบที่หาได้ง่ายในชุมชน และมุ่งตอบสนองความต้องการของคนในชุมชนเป็นหลัก หากมีช่องทางและความเป็นไปได้ในทางธุรกิจจึงค่อยขยายไปสู่ตลาดภายนอกชุมชน

- วิสาหกิจชุมชนมีลักษณะใกล้เคียงกับ “ธุรกิจชุมชน” ในประเด็นการซื้อขายสินค้าหรือบริการ และมีความเชื่อมโยงกับ “เศรษฐกิจชุมชน” ในประเด็นอุปสงค์และอุปทานระหว่างผู้บริโภคและผู้ผลิตทั้งภายในชุมชนและภายนอกชุมชน ทว่ายังอยู่บนฐานคิดของ “เศรษฐกิจพอเพียง” เลี้ยงตนเองในครอบครัว ไม่จำเป็นต้องอาศัยวิธีการผลิตที่ซับซ้อน

จากปัญหา จึงมีการออก พ.ร.บ. 2548

การดำเนินงานของวิสาหกิจชุมชนเกิดจากการรวมตัวกันเพื่อประกอบธุรกิจในชุมชน เป็นธุรกิจที่ยังมีขนาดไม่ถึงวิสาหกิจขนาดกลางและขนาดย่อม (SME) หรือสหกรณ์ แต่เป็นธุรกิจที่สามารถช่วยเหลือเศรษฐกิจของประเทศได้ในระดับหนึ่ง

... การสนับสนุนจากภาครัฐไม่ตรงกับความต้องการที่แท้จริง เนื่องจากข้อมูลกลุ่มเป้าหมาย และความต้องการไม่ชัดเจน รัฐบาลจึงกำหนดให้มีการออกกฎหมายรองรับการประกอบการ ตามพระราชบัญญัติส่งเสริมวิสาหกิจชุมชน

วิสาหกิจชุมชนมีลักษณะใกล้เคียงกับธุรกิจชุมชนในประเด็น การซื้อขายสินค้าหรือบริการ และมีความเชื่อมโยงกับ เศรษฐกิจชุมชน ในประเด็นอุปสงค์และอุปทานระหว่าง ผู้บริโภคและผู้ผลิตทั้งภายในและภายนอกชุมชนบนฐานคิด ของเศรษฐกิจพอเพียง (ภาพที่ 1)

แนวคิดเกี่ยวกับวิสาหกิจชุมชนดังกล่าวข้างต้น วิสาหกิจ ชุมชนจะเป็นเครื่องมือในการจัดการทุนของชุมชน โดย ชุมชน และเพื่อชุมชน เพื่อนำพาชุมชนของตนไปสู่การเป็น ผู้ประกอบการมืออาชีพต่อไป

ปรัชญาเศรษฐกิจพอเพียง

ทางสายกลาง



ความรู้

รอบรู้ รอบคอบ ระมัดระวัง

คุณธรรม

ซื่อสัตย์สุจริต ขยันอดทน อดปัญญา แบ่งปัน

นำไปสู่

เศรษฐกิจ/ สังคม/ สิ่งแวดล้อม/ วัฒนธรรม

สมดุล/ พร้อมรับการเปลี่ยนแปลง

ภาพที่ 1 ปรัชญาเศรษฐกิจพอเพียง

วิสาหกิจชุมชนจัดเป็นกลุ่มกิจกรรม
ของชุมชนที่ชุมชนคิดและเรียนรู้
ไม่ใช่กิจกรรมเดี่ยว ๆ

เพื่อมุ่งสู่ตลาดใหญ่ และไม่ใช่
กิจกรรมที่ซับซ้อน เป็นการจัดการ
ระบบการผลิตและบริโภคที่มีอยู่ใน
ชีวิตประจำวัน

ชุมชนทำได้เองโดยไม่ยุ่งยาก การ
ทำกินทำใช้ทดแทนการซื้อเป็นการ
ลดรายจ่ายและยังช่วยให้ระบบ
เศรษฐกิจใหญ่เข้มแข็งขึ้น

การจดทะเบียนวิสาหกิจชุมชนและเครือข่ายวิสาหกิจชุมชน

คุณสมบัติและหลักเกณฑ์ของวิสาหกิจชุมชน

1. เป็นกิจการที่เกี่ยวกับการผลิตสินค้า การให้บริการ หรือการอื่น ๆ ที่ทำให้เกิดการพัฒนา และแก้ไขปัญหาของ ชุมชน
2. เป็นกิจการที่ดำเนินการ หรือประสงค์จะดำเนินการร่วมกันในชุมชน โดยคณะบุคคลที่เป็นนิติบุคคล หรือไม่ เป็นนิติบุคคลและประกอบด้วยสมาชิกที่อยู่ร่วมกันในชุมชนไม่น้อยกว่า 7 คน โดยบุคคลดังกล่าวต้องไม่อยู่ใน ครอบครัวเดียวกัน
3. เป็นกิจการที่มีวัตถุประสงค์เพื่อสร้างรายได้ เพื่อการพึ่งพาตนเอง และเพื่อประโยชน์สุขของคนในชุมชน
4. เป็นกิจการที่ไม่ขัดต่อกฎหมาย ความสงบเรียบร้อย หรือศีลธรรมอันดีของประชาชน

คุณสมบัติและหลักเกณฑ์ของเครือข่ายวิสาหกิจชุมชน

1. ต้องประกอบด้วยวิสาหกิจชุมชนตั้งแต่ 2 วิสาหกิจชุมชนขึ้นไปมารวมตัวกัน
2. อาจมีบุคคลภายนอกซึ่งวิสาหกิจชุมชนเห็นว่าเป็นผู้ที่สามารถให้ความรู้ ความช่วยเหลือ หรือทำคุณประโยชน์ อื่นใด มาร่วมในการดำเนินการด้วยก็ได้
3. การจัดทำกิจกรรมอย่างหนึ่งอย่างใด เพื่อประโยชน์ในการดำเนินงานของวิสาหกิจชุมชนในเครือข่ายวิสาหกิจชุมชนนั้น
4. การดำเนินงานของเครือข่ายวิสาหกิจชุมชนต้องมีข้อบังคับในการบริหารจัดการเครือข่ายวิสาหกิจชุมชน

กฎหมายและระเบียบที่เกี่ยวข้อง

1. พระราชบัญญัติส่งเสริมวิสาหกิจชุมชน พ.ศ. 2548

พระราชบัญญัติส่งเสริมวิสาหกิจชุมชน พ.ศ. 2548 ส่งเสริมความรู้และภูมิปัญญาท้องถิ่น การสร้างรายได้ การช่วยเหลือซึ่งกันและกัน การพัฒนาความสามารถ ในการจัดการ และการพัฒนารูปแบบของวิสาหกิจชุมชน ซึ่งจะส่งผลให้ชุมชนพึ่งพาตนเองได้และพัฒนาระบบเศรษฐกิจชุมชนให้มีความเข้มแข็ง และพัฒนาวิสาหกิจชุมชนไปเป็นผู้ประกอบการขนาดย่อมและขนาดกลาง (กองส่งเสริมวิสาหกิจชุมชน, 2563)

กฎหมายและระเบียบที่เกี่ยวข้อง

2. พระราชบัญญัติส่งเสริมวิสาหกิจชุมชน (ฉบับที่ 2) พ.ศ. 2562

3. พระราชบัญญัติ ส่งเสริมวิสาหกิจเพื่อสังคม พ.ศ. 2562

4. ระเบียบคณะกรรมการส่งเสริมวิสาหกิจชุมชนว่าด้วยการรับจดทะเบียนและการเพิกถอนทะเบียนวิสาหกิจชุมชน พ.ศ. 2548

- กำหนดหลักเกณฑ์และวิธีการจดทะเบียนวิสาหกิจชุมชน

- กำหนดเงื่อนไขการเพิกถอนทะเบียนวิสาหกิจชุมชน

5. ระเบียบสำนักนายกรัฐมนตรีว่าด้วยคณะกรรมการหนึ่งตำบลหนึ่งผลิตภัณฑ์แห่งชาติ พ.ศ. 2544

- สนับสนุนการพัฒนาผลิตภัณฑ์ชุมชนและท้องถิ่น

6. พระราชบัญญัติกองทุนหมู่บ้านและชุมชนเมืองแห่งชาติ พ.ศ. 2547

- สนับสนุนเงินทุนหมุนเวียนแก่หมู่บ้านและชุมชนเมือง

ค้นคว้า วิสาหกิจชุมชน 1 แห่งที่ได้รับรางวัล วิสาหกิจ
ชุมชนดีเด่น ที่ 1-2-3 หรือชมเชย

- ชื่อ

- ที่ตั้ง

- การผลิตและการจำหน่าย

- จุดเด่นของการจัดการภายในกลุ่ม

.....เขียนส่งภายในชั่วโมงเรียน

.....คุณภาพของผลงานเป็นส่วนหนึ่งของการเข้าชั้นเรียนและความตั้งใจ

การประเมินผล (100 คะแนน)

- | | |
|--|----------|
| ◎ การเข้าชั้นเรียน + ความสนใจ | 10 คะแนน |
| ◎ กรณีศึกษา งานเดี่ยว | 10 คะแนน |
| ◎ รายงาน (2 คน) แผนธุรกิจวิสาหกิจชุมชน | 20 คะแนน |
| ◎ การสอบกลางภาค | 30 คะแนน |
| ◎ การสอบปลายภาค | 30 คะแนน |

บทที่ 2 ความรู้พื้นฐานเกี่ยวกับกลยุทธ์การจัดการ



- ความหมายของกลยุทธ์
- การคิดเชิงกลยุทธ์
- การจัดการเชิงกลยุทธ์
- องค์ประกอบของการจัดการเชิงกลยุทธ์

บทที่ 2 ความรู้พื้นฐานเกี่ยวกับกลยุทธ์การจัดการ

ความหมายของกลยุทธ์

กลยุทธ์ หรือ **Strategy** มีที่มาจากคำว่า **Strategia** ในภาษากรีกซึ่งหมายความว่า **Generalship** (นายพล) คำว่า “ยุทธศาสตร์” (ภาษาไทย) มักจะถูกนำมาใช้ด้านการเมือง เศรษฐกิจ และการทหาร และได้เข้าสู่แวดวงการศึกษา ประมาณ ค.ศ. 1910 ที่โรงเรียนธุรกิจของมหาวิทยาลัยฮาร์วาร์ด (**Harvard Graduate School of Business Administration**) โดยในระยะเริ่มแรกนั้น เป็นวิชาเลือกสำหรับนักศึกษาด้านบริหารธุรกิจในปีสุดท้าย

บทที่ 2 ความรู้พื้นฐานเกี่ยวกับกลยุทธ์การจัดการ

ความหมายของกลยุทธ์

แผนกลยุทธ์ คือ การตัดสินใจวางแผนอย่างมีระบบ มีทิศทางของเป้าหมาย มีกระบวนการทำงานที่ชัดเจน มีความสอดคล้องกับสภาพแวดล้อมเพื่อให้องค์การสามารถดำรงอยู่ได้ในอนาคต โดยอาศัยการมีส่วนร่วมของทุกฝ่ายหรือกล่าวอีกนัยหนึ่งได้ว่าเป็นการกำหนดแนวทางการดำเนินงานเพื่อให้บรรลุเป้าประสงค์ตามพันธกิจ (**Mission**) ขององค์การ และทำให้องค์การอยู่รอดในระยะยาวได้



บทที่ 2 ความรู้พื้นฐานเกี่ยวกับกลยุทธ์การจัดการ

การคิดเชิงกลยุทธ์ (Strategic Thinking)

การคิดเชิงกลยุทธ์จึงเป็นทักษะในการวิเคราะห์ การตัดสินใจ และแผนงานที่สำคัญ ประโยชน์ของการเป็นนักคิดเชิงกลยุทธ์ คือความพยายามทำบางสิ่งให้สำเร็จหรือแก้ปัญหาเฉพาะหน้าได้เป็นอย่างดี



ผู้บริหารที่ฝึกฝนการคิดเชิงกลยุทธ์อย่างสม่ำเสมอ เมื่อเผชิญกับการตัดสินใจและคิดวิธีการแก้ปัญหา เขาจะคิดอย่างถี่ถ้วนผ่านตัวเลือกหลากหลายและประเมินทางเลือกด้วยการวิเคราะห์อย่างเหมาะสม อธิบายได้อย่างชัดเจนว่าทำไมถึงตัดสินใจเช่นนั้น (Didner, 2022)

องค์ประกอบของการคิดเชิงกลยุทธ์



1. วิสัยทัศน์ระยะยาว: ความสามารถในการมองภาพอนาคตขององค์กร

2. การคิดเชิงระบบ: การเข้าใจความสัมพันธ์ระหว่างส่วนต่างๆ ขององค์กรและสภาพแวดล้อม

3. ความคิดสร้างสรรค์: การสร้างแนวคิดและวิธีการใหม่ๆ

4. การวิเคราะห์เชิงวิพากษ์: ความสามารถในการประเมินข้อมูลและสถานการณ์อย่างมีเหตุผล

5. ความยืดหยุ่นทางความคิด: ความสามารถในการปรับเปลี่ยนมุมมองและแนวทางตามสถานการณ์

ทักษะที่จำเป็นสำหรับการคิดเชิงกลยุทธ์

1. การวิเคราะห์ข้อมูล: ความสามารถในการรวบรวม จัดการ และตีความข้อมูลที่ซับซ้อน
2. การแก้ปัญหา: ทักษะในการระบุปัญหาและหาวิธีแก้ไขที่มีประสิทธิภาพ
3. การตัดสินใจ: ความสามารถในการเลือกทางเลือกที่ดีที่สุดภายใต้ข้อจำกัดต่าง ๆ
4. การสื่อสาร: ทักษะในการถ่ายทอดแนวคิดและกลยุทธ์ให้ผู้อื่นเข้าใจ
5. ภาวะผู้นำ: ความสามารถในการสร้างแรงบันดาลใจและนำทีมสู่เป้าหมาย
6. การจัดการการเปลี่ยนแปลง: ทักษะในการนำองค์กรผ่านการเปลี่ยนแปลงอย่างมีประสิทธิภาพ



บทที่ 2 ความรู้พื้นฐานเกี่ยวกับกลยุทธ์การจัดการ

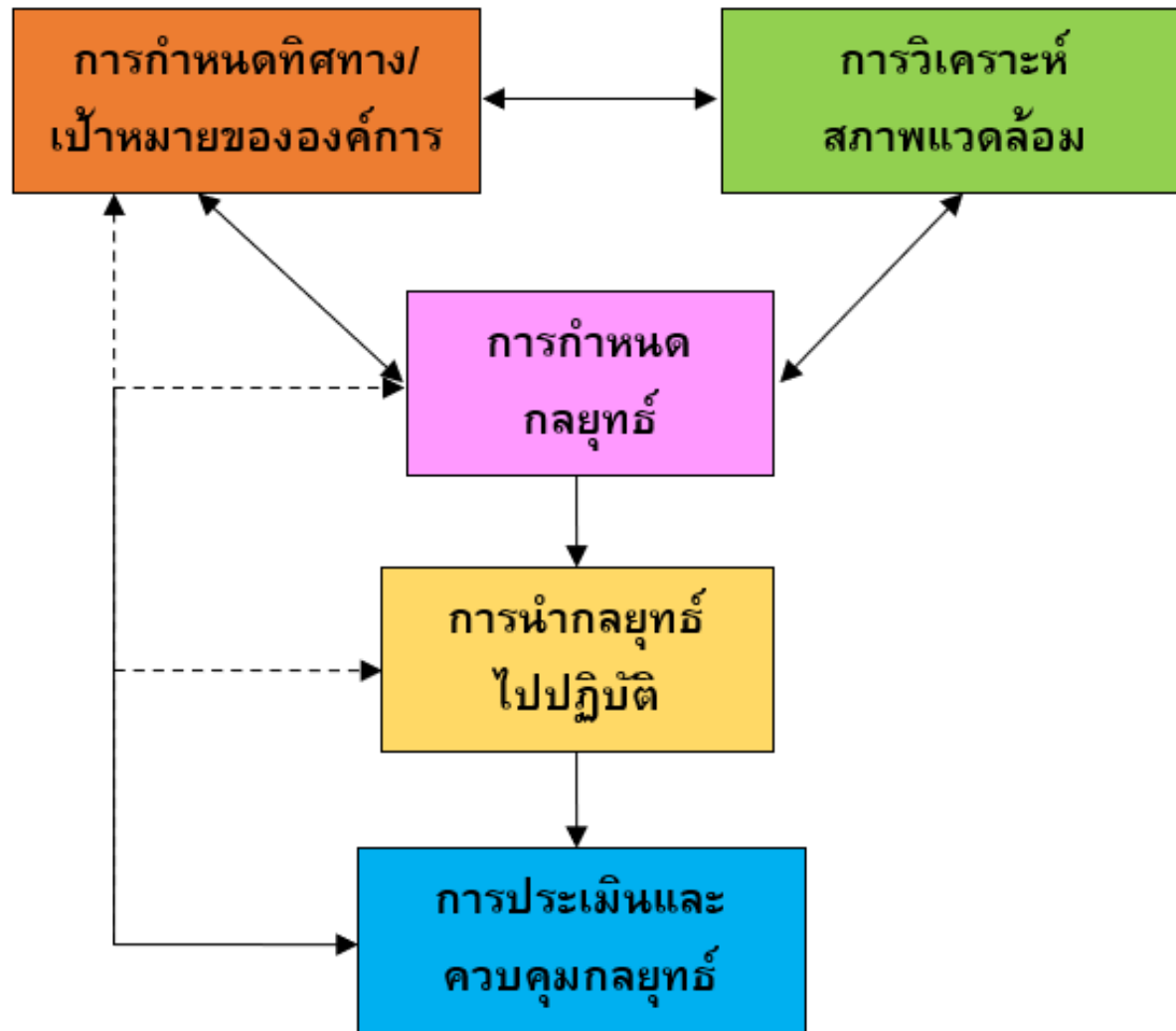
“การคิดกลยุทธ์จะวิเคราะห์ว่าควรทำอะไร ที่ไหน อย่างไร และทำไมควรทำ
บนทรัพยากรที่มีอยู่อย่างจำกัด”

การจัดการเชิงกลยุทธ์ มีความหมายตั้งแต่.....

- การกำหนดทิศทางและเป้าหมายองค์กรอย่างเป็นระบบ ภายใต้สภาพแวดล้อมที่มีลักษณะไม่คงที่
- วิเคราะห์และประเมินสภาพแวดล้อมเพื่อคิดค้นแนวทางการดำเนินงานให้สอดคล้องกับสถานการณ์
- ผู้บริหารองค์กรตัดสินใจกำหนดทิศทางขององค์กร คือกลยุทธ์ระดับต่างๆ ขององค์กร จะต้องสอดคล้องและเกื้อหนุนซึ่งกันและกัน การวางแผน การดำเนินการ และการควบคุม จะช่วยให้การบริหารเป็นไปอย่างมีประสิทธิภาพและเกิดประสิทธิผลตามที่ต้องการ



บทที่ 2 ความรู้พื้นฐานเกี่ยวกับกลยุทธ์การจัดการ



ภาพที่ 2 กระบวนการจัดการเชิงกลยุทธ์ (กัลยาณี สูงสมบัติ, 2556)

องค์ประกอบของการจัดการเชิงกลยุทธ์

1. การวิเคราะห์สภาพแวดล้อม (Environment Scanning) (SWOT Analysis)

คือการวิเคราะห์สภาพแวดล้อมและศักยภาพขององค์กร เป็นเครื่องมือประเมินสถานการณ์สำหรับการประกอบธุรกิจ ซึ่งช่วยให้ผู้บริหารรู้ถึงจุดแข็งและจุดอ่อนจากสภาพแวดล้อมภายใน มองเห็นโอกาสและอุปสรรคจากสภาพแวดล้อมภายนอก ตลอดจนผลกระทบต่อการประกอบธุรกิจทุกประเภท



2. การกำหนดกลยุทธ์ (Strategy Formulation) เริ่มจากการวางแผนกลยุทธ์ (Strategic Planning) เกี่ยวข้องกับการกำหนดพันธกิจ (Mission Statement) การพิจารณาถึงโอกาสและข้อจำกัดที่มาจากสภาพแวดล้อมภายนอก การพิจารณาประเมินทางเลือกกลยุทธ์ต่าง ๆ และการตัดสินใจเลือกกลยุทธ์

3. การดำเนินการตามกลยุทธ์ (Strategy Implementation)

การดำเนินการตามกลยุทธ์ คือกระบวนการที่ผู้บริหารแปลงกลยุทธ์และนโยบายไปสู่แผนการดำเนินงาน ซึ่งเกี่ยวข้องกับการกำหนดวัตถุประสงค์ของแผนประจำปี การกำหนดนโยบาย การจูงใจบุคลากรที่รับผิดชอบการจัดสรรทรัพยากรให้แก่การดำเนินกลยุทธ์ต่าง ๆ การสร้างวัฒนธรรมการทำงานแบบใหม่ที่เน้นการทำงานตามกลยุทธ์ การกำหนดโครงสร้างองค์การที่มีประสิทธิผล การจัดเตรียมงบประมาณ รวมถึงการพัฒนาและการใช้ระบบการจัดการข้อมูล

การดำเนินการตามกลยุทธ์

ประกอบด้วยองค์ประกอบ 4 ขั้นตอน (พสุ เดชะรินทร์, 2547) คือ

1. ขั้นตอนการกำหนดแผนและการจัดสรรทรัพยากร (Resources Allocation)

2. ขั้นตอนการปรับโครงสร้างองค์กร (Restructuring) เพื่อรองรับการเปลี่ยนแปลงของการใช้กลยุทธ์และการใช้ทรัพยากร เป็นต้น

3. ขั้นตอนการปรับปรุงเปลี่ยนแปลงในส่วนของระบบและการพัฒนาทรัพยากรบุคคล (HRM) เช่น เรื่องระบบข้อมูลข่าวสาร ระบบบริหารบุคคล เช่น การให้การศึกษา การอบรม เป็นต้น

4. ขั้นตอนการกระจายกลยุทธ์ (Strategic Deployment) ลงมือปฏิบัติ ให้เกิดผลเป็นรูปธรรม

Resources Allocation → Restructuring → HRM → Strategic Deployment

4. การประเมินและควบคุมกลยุทธ์

- การตรวจสอบการทำงาน และประเมินผลการดำเนินงานด้านต่าง ๆ ว่าเป็นไปตามแผนงาน วัตถุประสงค์ และเป้าหมายที่กำหนดไว้หรือไม่ เพียงใด การดำเนินการมีประสิทธิภาพเพียงใดและ ควรต้องปรับปรุงอย่างไร

สรุปได้ว่า การจัดการเชิงกลยุทธ์เป็นแผนการบริหารและแผนปฏิบัติการอย่างมีระบบ

- ต้องอาศัยวิสัยทัศน์ของผู้นำและอาศัยการวางแผนอย่างมีขั้นตอน
- โดยผ่านการตัดสินใจและการประเมินแล้วว่าเหมาะสมกับองค์การ และสามารถนำไปปฏิบัติได้จริง
- หัวใจของการดำเนินงานของวิสาหกิจชุมชน คือ **SHARE** (ใช้ร่วมกัน รับผิดชอบร่วมกัน ร่วมกันทำ มีส่วนแบ่ง แบ่งสรรปันส่วน แบ่งผลกำไร แบ่งเท่าๆ กัน)



บทที่ 3

ความสำคัญของวิสาหกิจชุมชน

ต่อระบบเศรษฐกิจชุมชน

สมาชิกวิสาหกิจชุมชนที่มีความผูกพัน มีวิถีชีวิตร่วมกันและรวมตัวกันประกอบกิจการ เพื่อสร้างรายได้และเพื่อการพึ่งพาตนเองของครอบครัว ชุมชนและระหว่างชุมชน ตามความหมายของวิสาหกิจชุมชน (คณะกรรมการส่งเสริมวิสาหกิจชุมชน, 2548)

ทำให้วิสาหกิจชุมชนเป็นองค์กรภาคประชาชนที่มีสิทธิและอำนาจในการรับการสนับสนุนอย่างเป็นระบบต่อการส่งเสริมและพัฒนาเศรษฐกิจชุมชนตามกฎหมายแพ่งและพาณิชย์ที่สามารถนำมาพัฒนาเศรษฐกิจชุมชนภายใต้การพึ่งตนเอง

วิสาหกิจชุมชนในแต่ละพื้นที่ที่มีบริบทที่แตกต่างกัน ทั้งสภาพสาธารณูปโภคพื้นฐานของชุมชน วัฒนธรรมประเพณี วิถีชีวิต ตลอดจนสภาพทาง **ภูมิสังคม** ความสำคัญของวิสาหกิจชุมชนเป็นส่วนสร้างภูมิคุ้มกันที่ดีให้กับเศรษฐกิจฐานราก

ภูมิสังคม หมายถึง ความแตกต่างของแต่ละพื้นที่ ทั้งทางด้านภูมิศาสตร์ สิ่งแวดล้อม ชีวภาพ วิถีชีวิต ประเพณี ขนบธรรมเนียมและวัฒนธรรม

ระบบเศรษฐกิจ

หมายถึง การจัดระเบียบของหน่วยเศรษฐกิจ
(หน่วยครัวเรือนและหน่วยธุรกิจ) ที่รวมตัวกันดำเนิน
กิจกรรมทางเศรษฐกิจภายใต้รูปแบบจารีตประเพณี
การปกครองวัฒนธรรม และสังคม
เพื่อกำหนดว่าจะผลิตอะไรผลิต อย่างไรและผลิตเพื่อ
ใคร ในสังคมของตน เพื่อให้เกิดประโยชน์และ
ประสิทธิภาพที่ดีที่สุด

1. ระบบเศรษฐกิจจากนิยม มีลักษณะสำคัญ คือ...

- เอกชน เป็นเจ้าของ ปัจจัยการผลิต
- รัฐบาล ดูแลเฉพาะ การป้องกันประเทศ
- มีการแข่งขันระหว่างเอกชนอย่าง เสรี
- ใช้ กลไกราคา ในการดำเนินกิจกรรมทางเศรษฐกิจ โดยปราศจากการแทรกแซงจากรัฐ.



มีลักษณะสำคัญ คือ...

2. ระบบเศรษฐกิจสังคมนิยม

- รัฐบาล เป็นเจ้าของ ปัจจัยการผลิต โดยส่วนใหญ่ เอกชนมีอิสระได้เฉพาะทรัพย์สินส่วนตัว.
- รัฐเป็นผู้กำหนดนโยบายทางเศรษฐกิจ เอกชนดำเนินการภายใต้การควบคุมของรัฐ
- เน้น ความเท่าเทียม และ ความเป็นอยู่ ของประชาชน



3. ระบบเศรษฐกิจแบบผสม

มีลักษณะสำคัญ คือ...

○ ทุนนิยม + สังคมนิยม รัฐบาลและเอกชน
เป็นเจ้าของปัจจัยการผลิตร่วมกัน

○ เอกชนมีเสรีในการแข่งขัน อาเว้นกิจการสำคัญ
รัฐบาลจะเป็นผู้ดูแล (ไฟฟ้า น้ำประปา ถนน ฯลฯ)

○ ใช้กลไกราคา ควบคุมราคา สินค้า & บริการ
แต่รัฐสามารถ แทรกแซงได้เมื่อจำเป็น.



- เศรษฐกิจชุมชนมีลักษณะสำคัญคือ ครอบครัวยุเป็นหน่วยการผลิต
แรงงานของสมาชิกในครอบครัวเป็นปัจจัยที่สำคัญที่สุด เป็น
ปัจจัยที่สำคัญต่อการอยู่รอดของครอบครัวต่อความพอเพียง และต่อ
ความสามารถในการพึ่งตนเอง ตามแนวคิดเศรษฐกิจชุมชน ชุมชนเป็น
ตัวของตัวเอง มีพลวัต และสามารถที่จะอยู่รอดด้วยตัวเองได้ พัฒนา
เคียงคู่ไปกับพัฒนาการของระบบทุนนิยม

เศรษฐกิจชุมชน คือ กิจกรรมเศรษฐกิจทั้งภาคเกษตรกรรม

ภาคอุตสาหกรรมและภาคบริการที่คนในชุมชนท้องถิ่นมีส่วนร่วมคิด
ร่วมทำ ร่วมรับผลประโยชน์ และร่วมเป็นเจ้าของ โดยการพัฒนา

จากฐานของศักยภาพของท้องถิ่น หรือทุนในชุมชน ซึ่งรวมเงินทุน
แรงงาน วัฒนธรรม ภูมิปัญญาท้องถิ่น พิพิธภัณฑวัตถุ ที่ดิน แหล่งน้ำ

ความหลากหลายทางชีวภาพ สภาพภูมิประเทศ ลักษณะภูมิอากาศ

เป้าหมายสำคัญของรูปแบบการพัฒนาเศรษฐกิจชุมชน คือ

เพื่อพัฒนาศักยภาพตั้งแต่ระดับบุคคล ครอบครัว และชุมชน โดย

ใช้กิจกรรมเศรษฐกิจสร้างกระบวนการเรียนรู้ซึ่งจะทำให้ชุมชน

พึ่งตนเองได้ ในขณะที่เดียวกันยังมุ่งพัฒนาเศรษฐกิจและสังคม

ฟื้นฟูทรัพยากรธรรมชาติและสิ่งแวดล้อมอนุรักษ์วัฒนธรรม และ

ภูมิปัญญาท้องถิ่น เพื่อพัฒนาชุมชนท้องถิ่นอย่างบูรณาการ

งานเดี่ยว 2 (10 คะแนน)

1. จงอธิบายความหมายของเศรษฐกิจชุมชน
2. การพัฒนาเศรษฐกิจชุมชน เกิดจากอะไร
3. การผลิตในชุมชนเกี่ยวข้องกับอะไรบ้าง
4. การผลิตในชุมชนช่วยให้เศรษฐกิจชุมชนดีขึ้น
เพราะเหตุใด
5. ปัจจัยการผลิตของวิสาหกิจชุมชน ได้แก่อะไรบ้าง
พร้อมยกตัวอย่างประกอบในแต่ละปัจจัย

จุดแข็งในรูปแบบการพัฒนาเศรษฐกิจชุมชนที่เื้อออำนาจต่อ

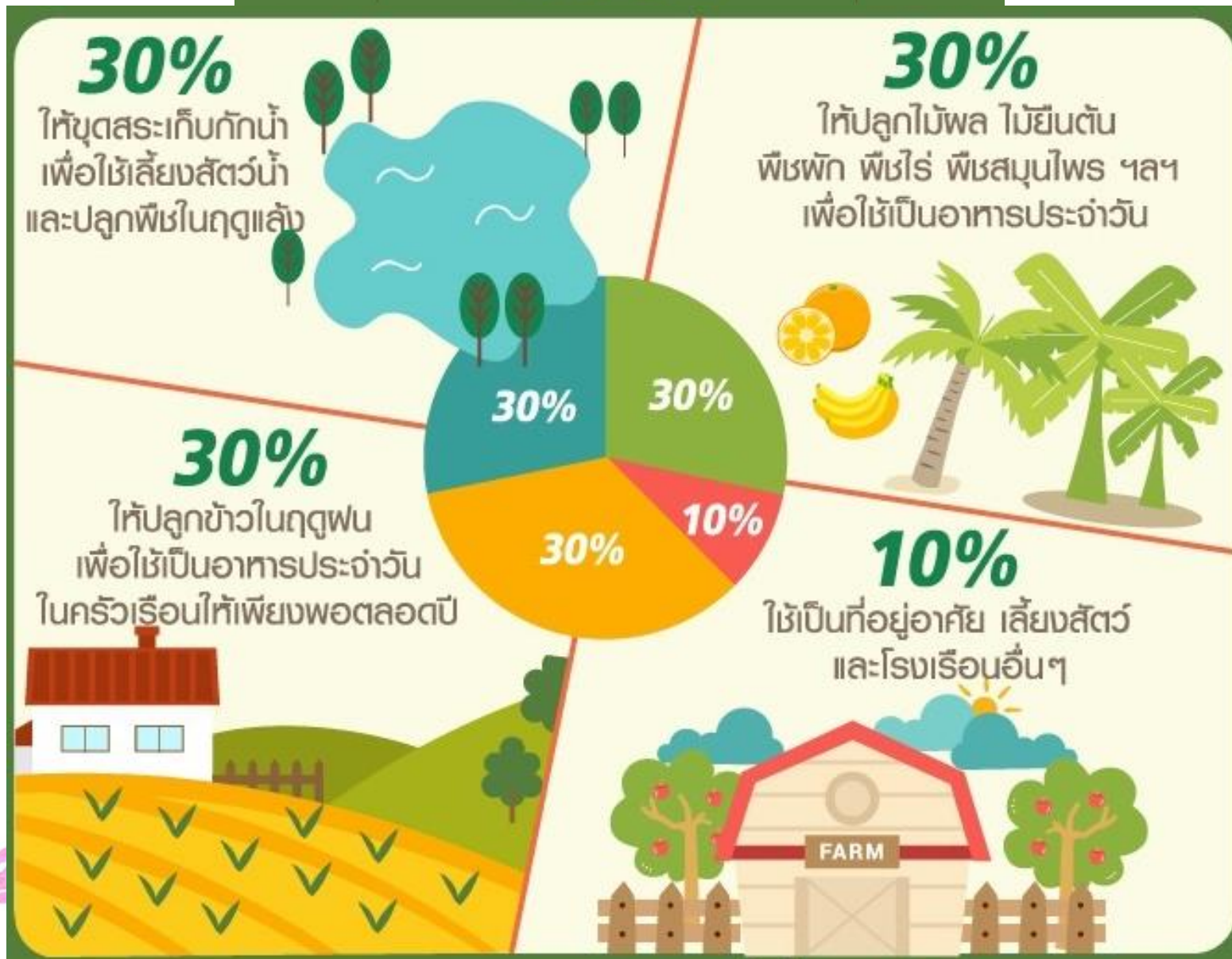
การประสบความสำเร็จ คือ คนในชุมชนเดียวกันมีจิตสำนึกร่วมกัน มี ความช่วยเหลือเกื้อกูลระหว่างกันการมีปฏิสัมพันธ์ระหว่างกัน และการกำหนดพื้นที่ในการพัฒนาและสามารถกระจายแนวคิดวิธีการในการพัฒนาออกไปเป็นวงกว้างได้

โดยมีฐานคิดของเศรษฐกิจชุมชน คือ เน้นการพัฒนาอย่างบูรณาการ สร้างภาคีและเครือข่ายความร่วมมือ การพัฒนาจากชุมชนท้องถิ่นไปสู่ระดับชาติส่งเสริมการรวมกลุ่มชาวบ้านและการสร้างเครือข่ายองค์กรชุมชน ใช้กิจกรรมเศรษฐกิจสร้างการเรียนรู้และสร้างอาชีพที่หลากหลาย และยึดปรัชญารูปแบบการพัฒนาเศรษฐกิจชุมชนตามแนวพระราชดำรัส “รูปแบบการพัฒนาเศรษฐกิจแบบพอเพียง” ตามขั้นตอนของ “ทฤษฎีใหม่”

- 1) สร้างเวทีการเรียนรู้ (เวทีประชาคมตำบลหรืออำเภอ ร้านค้าชุมชน ตลาดนัด)
- 2) วิเคราะห์ศักยภาพของท้องถิ่น (ทุนในชุมชน)
- 3) วางแผนพัฒนา “เศรษฐกิจแบบพอเพียง” ตามขั้นตอนของ “ทฤษฎีใหม่”
- 4) ส่งเสริมการรวมกลุ่ม (กลุ่มอาชีพกลุ่มออมทรัพย์) เครือข่ายองค์กรชุมชน
- 5) พัฒนาเทคโนโลยีการผลิต การแปรรูป การบรรจุหีบห่อตามสิ่งแวดล้อม
- 6) พัฒนาระบบตลาด เช่น ตลาดในท้องถิ่น สร้างเครือข่ายผู้ผลิตผู้บริโภค เชื่อมโยงผู้ผลิตกับตลาดในเมือง หรือ โรงงานอุตสาหกรรมการเกษตร
- 7) พัฒนา กิจกรรมทางด้านการศึกษา สังคม วัฒนธรรม สาธารณสุข สิ่งแวดล้อม
- 8) วิจัยเพื่อสนับสนุนงานพัฒนาเศรษฐกิจชุมชน
- 9) สร้างศูนย์การเรียนรู้เศรษฐกิจชุมชนเพื่อการพึ่งตนเองเบ็ดเสร็จในระดับอำเภอหรือ จังหวัด โดยเน้นการมีส่วนร่วมขององค์กรชุมชนท้องถิ่น
- 10) สร้างหลักสูตรฝึกอบรมการพัฒนาเศรษฐกิจชุมชนและพัฒนาสถานที่ศึกษาดูงาน
- 11) พัฒนาระบบข้อมูลข่าวสาร เพื่อใช้ช่วยตัดสินใจในการทำธุรกิจชุมชน
- 12) เผยแพร่ข้อมูลข่าวสารรูปแบบการพัฒนาเศรษฐกิจชุมชนสู่สังคมในวงกว้าง

การแบ่งพื้นที่ทำกินตามหลักเกษตรทฤษฎีใหม่

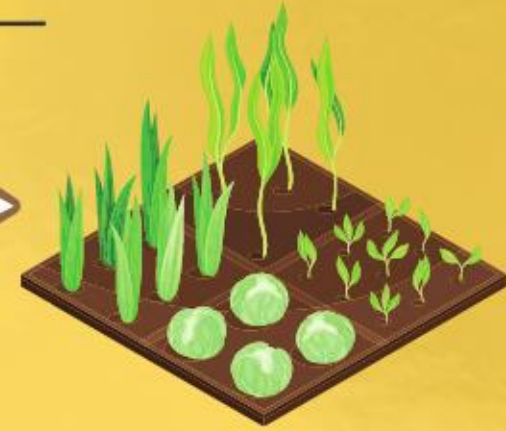
เฉลี่ยพื้นที่ที่ถือครอง 15 ไร่
30:30:30:10



—ปรัชญาเศรษฐกิจพอเพียง —



แหล่งน้ำ



ปลูกพืชผัก ผลไม้ พืชไร่ สมุนไพร ฯลฯ



ที่อยู่อาศัย เลี้ยงสัตว์



นาข้าว

ตามขั้นตอน **ทฤษฎีใหม่** ของพระบาทสมเด็จพระเจ้าอยู่หัว รัชกาลที่ 9

ประกอบด้วย 3 ชั้น คือ

ชั้น 1 ผลิตเพื่อใช้บริโภคในครัวเรือน ในระดับชีวิตที่ประหยัด ทั้งนี้ ต้องมีความสามัคคีในท้องถิ่น

ชั้น 2 รวมกลุ่มเพื่อการผลิต การตลาด ความเป็นอยู่ สุวีถีการศึกษา สังคม และศาสนา

ชั้น 3 ร่วมมือกับองค์กรภายนอกในการทำธุรกิจและพัฒนาคุณภาพชีวิต ทั้งนี้ทุกฝ่ายจะต้องได้รับประโยชน์ โดยการพัฒนาเศรษฐกิจชุมชนในลักษณะเศรษฐกิจพอเพียงจึงเป็นการใช้คนเป็นเป้าหมายและเน้นการพัฒนาแบบองค์รวม หรือการพัฒนาอย่างบูรณาการ ทั้งด้านเศรษฐกิจ จิตใจ สังคม สิ่งแวดล้อม การเมือง โดยใช้พลังงานทางสังคมขับเคลื่อนกระบวนการพัฒนาในรูปของกลุ่ม เครือข่าย หรือประชาสังคม กล่าวคือ เป็นการผนึกกำลังของทุกฝ่ายในลักษณะพหุภาคี ประกอบด้วยภาครัฐ ภาคเอกชน และภาคประชาชน

ลักษณะสำคัญ

ของเศรษฐกิจ

ชุมชน

เศรษฐกิจชุมชนมี

ลักษณะสำคัญคือ

ครอบคลุมเป็น

หน่วยการผลิต

แรงงานของ

สมาชิกใน

ครอบคลุมเป็น

ปัจจัยที่สำคัญที่สุด



ใช้ภูมิปัญญาท้องถิ่น

ใช้วัตถุดิบในชุมชน

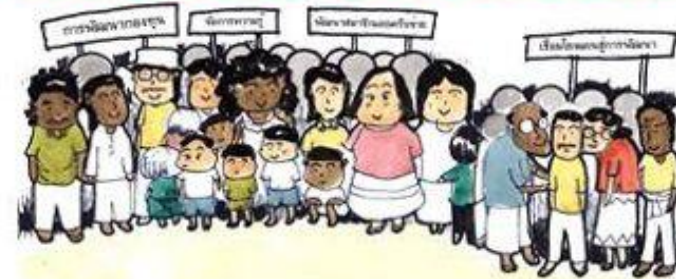
ใช้เวลาว่างให้เกิดประโยชน์

เจตนาธรรมณ์และเป้าหมายการพัฒนาาระบบเศรษฐกิจและทุนชุมชน

เจตนาธรรมณ์
สำคัญ

ชุมชนท้องถิ่นมีระบบเศรษฐกิจและทุนชุมชน
ที่มั่นคง สามารถพึ่งตนเอง และจัดการตนเองได้อย่างยั่งยืน

เป้าหมายที่อยากเห็น



1. ระดับบุคคล/ครอบครัว

ทุกครอบครัวมีคุณภาพชีวิตที่ดี “กินอิ่ม นอนอุ่น ทุนมี หนี้ลด”

2. ระดับกลุ่มองค์กร/
หมู่บ้านชุมชน

มีกลุ่มองค์กรชุมชนด้านเศรษฐกิจและทุนชุมชนที่เข้มแข็ง มีความมั่นคง
ทางอาหาร มีทรัพยากรธรรมชาติสมบูรณ์ มีสุขภาพกายใจแข็งแรง

3. ระดับพื้นที่/ ตำบล

มีฐานเศรษฐกิจและทุนชุมชนที่เข้มแข็งนำไปสู่ชุมชนท้องถิ่นจัดการ
ตนเองได้

4. ระดับจังหวัด

เชื่อมโยงเครือข่ายเศรษฐกิจและทุนชุมชน ที่สามารถนำไปสู่การแก้ไข
ปัญหาระดับนโยบาย เพื่อยกระดับให้เป็นจังหวัดจัดการตนเองด้าน
เศรษฐกิจและทุนชุมชน

แนวคิดเศรษฐกิจชุมชนในประเทศไทย



สร. กุรมะโรหิต (พ.ศ. 2451-2521)

ได้เสนอระบบสหกรณ์ เพราะเป็น “ระบอบเศรษฐกิจ
แรงงานของประชาชนจัดโดยประชาชน และเพื่อ
ประชาชน” ไม่อยู่ใต้การบงการของรัฐ ประชาชนจับ
กลุ่มประสานกันในรูปแบบพื้นราบ ไม่มียอด กลุ่มสหกรณ์
ที่เกิดขึ้นในหมู่บ้านทั่วราชอาณาจักรเหล่านี้จะไม่ยืน
อยู่อย่างโดดเดี่ยว แต่จะเข้าสู่ความสัมพันธ์ซึ่งกันและ
กันในวงจรของกิจกรรมและเกิดเป็นตาข่ายสหกรณ์”

วิสาหกิจชุมชนกับระบบเศรษฐกิจชุมชน

การดำเนินชีวิตทางเศรษฐกิจที่เป็นรากฐานแต่เดิมของคน
ในชุมชนเป็นการพัฒนาเศรษฐกิจจากตัวเองสู่ครอบครัว
กลายมาเป็นเศรษฐกิจชุมชน สู่กระบวนการแห่งการ
แลกเปลี่ยนที่มีความซับซ้อนกันมากขึ้น ในทั้งระดับจุลภาค
และระดับมหภาค

การดำเนินเศรษฐกิจชุมชนในแต่ละพื้นที่ที่มีบริบทแตกต่างกัน
รวมทั้งการยกระดับเศรษฐกิจต่อการแข่งขันทางการค้า
ทั้งภายในประเทศและต่างประเทศยังมีจุดอ่อนที่เกิดการ
เปลี่ยนแปลงไม่ทันต่อสถานการณ์ในภาวะเศรษฐกิจที่
ตกต่ำหรือเกิดภาวะผันผวนทางเศรษฐกิจโลก

วิสาหกิจชุมชน ↔ เสริมสร้างเศรษฐกิจชุมชน

ดังนั้นสิ่งที่สำคัญที่สุดของการกลับมาทบทวนในการ
วางแผนทางให้เกิดความยั่งยืนต่อการพัฒนา
เศรษฐกิจจึงต้องมีการมองถึงฐานรากเดิมที่มีอยู่ คือ
เกษตรกรรมและเศรษฐกิจชุมชน ซึ่งจะพิจารณาถึง
การนำเศรษฐกิจรากฐานที่มีความเข้มแข็งเกี่ยวกับ
การนำความรู้และภูมิปัญญาท้องถิ่นในการ
เสริมสร้างในการขับเคลื่อนเป็นการรวมกลุ่มกัน

วิสาหกิจชุมชน ↔ เสริมสร้างเศรษฐกิจชุมชน

การผลิตทุกระดับจึงมีความสำคัญต่อระบบเศรษฐกิจ
มาก ไม่ว่าจะเป็นการผลิตขนาดอุตสาหกรรม การ
ผลิตของอุตสาหกรรมขนาดกลาง ขนาดย่อม ธุรกิจ
ค้าปลีกขนาดเล็กถึงขนาดใหญ่ทุกประเภท รวมถึง
ธุรกิจชุมชนและวิสาหกิจชุมชน

เพราะระบบเศรษฐกิจ ประกอบด้วย หน่วยครัวเรือน
และหน่วยธุรกิจ

วิสาหกิจชุมชนกลไกขับเคลื่อนเศรษฐกิจชุมชน

สถานการณ์ในปัจจุบัน ศักยภาพของชุมชนมีความเข้มแข็งมากขึ้นอันเป็นผลมาจากแผนพัฒนาเศรษฐกิจและสังคมที่ผ่านมา ได้เน้นการพัฒนาชุมชนมีการรวมกลุ่มเชื่อมโยงเป็นเครือข่ายเพื่อทำกิจกรรมทั้งด้านเศรษฐกิจ สังคม และสิ่งแวดล้อม เพื่อแก้ปัญหาและสนองตอบความต้องการของชุมชน (สำนักงานคณะกรรมการพัฒนาเศรษฐกิจและสังคมแห่งชาติ, 2559) หรือที่เรียกว่าธุรกิจชุมชน เป็นการดำเนินธุรกิจแบบ “ทำมาก ได้น้อย” ซึ่งอาจเป็นส่วนที่ทำให้ประเทศยังอยู่ในระดับประเทศที่มีรายได้ปานกลาง รัฐบาลมีความพยายามที่จะปรับโครงสร้างเศรษฐกิจไปสู่ “Value-Based Economy” หรือ “เศรษฐกิจที่ขับเคลื่อนด้วยนวัตกรรมและเทคโนโลยี” หรือระบบ “ทำน้อย ได้มาก”

แนวคิดเศรษฐกิจชุมชนในประเทศไทย

แนวคิดเศรษฐกิจชุมชนในประเทศไทยมีมานาน โดยเริ่มจากการเป็นระบบสหกรณ์ แนวคิดเชิงวัฒนธรรม และชุมชนหมู่บ้าน สด กุระมะโรหิต (พ.ศ.2451-2521) ได้เสนอระบบสหกรณ์ เพราะเป็น “ระบอบเศรษฐกิจแรงงานของประชาชนจัดโดยประชาชน และเพื่อประชาชน”

หลังสงครามโลกครั้งที่ 2 แนวคิดเกี่ยวกับสหกรณ์ยังคงอยู่ แต่มีฐานะเป็นเครื่องมือของรัฐในการให้ความช่วยเหลือแก่ประชาชน และเมื่อมีการพัฒนาเศรษฐกิจโดยยึดแนวทางการพัฒนาอุตสาหกรรม ในช่วง พ.ศ. 2510

แนวคิดเชิงวัฒนธรรม และชุมชนหมู่บ้าน การนำเสนอแนวคิดเรื่อง ชูวณา พ.ศ. 2525 เป็นแนวคิดของสำนักวัฒนธรรมชุมชน แนวคิดนี้ศึกษาจิตสำนึกของชูวณา พยายามเข้าใจชูวณาตามแบบแผนของชูวณาเอง

แนวคิดเศรษฐกิจชุมชนในประเทศไทย

แกนกลางของวัฒนธรรมชุมชนคือ การให้ความสำคัญแก่ความเป็นคน และแก่ความผสมกลมกลืน (harmony) กันในชุมชนการที่ชุมชนหรือหมู่บ้านอยู่มาได้เป็นเวลาช้านานเพราะว่ามีความผสมกลมกลืนกันในชุมชน ทั้งในขณะปัจจุบันระหว่างสมาชิกด้วยกัน และหากนับย้อนขึ้นไปสมาชิกก็มีบรรพบุรุษร่วมกันด้วย การพัฒนาชุมชนจึงต้องเริ่มจากฐานวัฒนธรรมชุมชนซึ่งเป็นปรากฏการณ์ที่แข็งแกร่งที่สุดของชาวบ้าน

ถ้ามีวัฒนธรรมชุมชนเข้มแข็ง การรวมกลุ่มของชาวบ้านเพื่อทำกิจกรรมจะสำเร็จได้ไม่ยาก การต่อต้านการเอาัดเอาเปรียบจากภายนอกจะกระทำได้

การพัฒนาวิสาหกิจชุมชนตามหลักปรัชญาเศรษฐกิจพอเพียง

แนวคิดของศาสตราจารย์ ฌอง ปีแอร์ ฮุสเซล (Jean Pierre Housel)

ชาวฝรั่งเศสเป็นผู้เชี่ยวชาญด้านภูมิศาสตร์ว่าด้วยสถานการณ์ เศรษฐกิจ สังคม การเมือง วัฒนธรรม รวมถึงการพัฒนาประเทศ

ถ่ายทอดเรื่องราวการพัฒนาท้องถิ่นและการท่องเที่ยวชนบท สามารถเปลี่ยนวิถีการทำเกษตรกรรมแบบดั้งเดิม การอยู่อย่าง แร้นแค้นในย่านภูเขาที่มีสภาพแวดล้อมที่ไม่สมบูรณ์สู่การอยู่ดีกินดี

สามารถแก้ปัญหาความยากจนได้อย่างน่าพอใจ

“ปัจจัยสำคัญที่สุดของพลังชาวนา คือ การรวมกลุ่ม ทำงานเป็นกลุ่ม อย่างมีอุดมการณ์เพื่อส่วนรวม เป็นสิ่งที่ทำให้ชาวนาอยู่รอดได้”

เศรษฐกิจชุมชนที่ยั่งยืนโดยยึดหลักเศรษฐกิจพอเพียง

เศรษฐกิจพอเพียง 1 “เศรษฐกิจพอเพียงเป็นปรัชญาชี้ถึงแนวการดำรงอยู่ และปฏิบัติตนของประชาชนในทุกระดับ ตั้งแต่ระดับครอบครัว ระดับชุมชน จนถึงระดับรัฐทั้งในการพัฒนาและบริหารประเทศให้ดำเนินไปในทางสาย กลาง โดยเฉพาะรูปแบบการพัฒนาเศรษฐกิจเพื่อให้ทันต่อโลกยุคโลกาภิ วัตน์

เศรษฐกิจพอเพียง 2 “ทั้งนี้จะต้องอาศัยความรู้ ความรอบคอบ และ ความระมัดระวังอย่างยิ่งในการนำวิชาการต่างๆ มาใช้ในการวางแผนและ การดำเนินการทุกขั้นตอนและขณะเดียวกันจะต้องเสริมสร้างพื้นฐานจิตใจ ของคนในชาติ โดยเฉพาะเจ้าหน้าที่ของรัฐ นักทฤษฎี และนักธุรกิจในทุก ระดับให้มีสำนึกในคุณธรรม ความซื่อสัตย์สุจริตและให้มีความรอบรู้ที่ เหมาะสม ดำเนินชีวิตด้วยความอดทน ความเพียร มีสติปัญญาและความ รอบคอบเพื่อให้สมดุลและพร้อมต่อการรองรับการเปลี่ยนแปลงอย่างรวดเร็ว

เศรษฐกิจชุมชนที่ยั่งยืนโดยยึดหลักเศรษฐกิจพอเพียง

ปรัชญาเศรษฐกิจพอเพียง

ทางสายกลาง



ความรู้

รอบรู้ รอบคอบ ระมัดระวัง

คุณธรรม

ซื่อสัตย์สุจริต ขยันอดทน สติปัญญา แบ่งปัน

นำไปสู่

เศรษฐกิจ/ สังคม/ สิ่งแวดล้อม/ วัฒนธรรม

สมดุล/ พร้อมรับการเปลี่ยนแปลง

ปรัชญาเศรษฐกิจพอเพียง

ปรัชญาของเศรษฐกิจพอเพียง มีหลักพิจารณาอยู่ 5 ส่วน

1. กรอบแนวคิด เป็นปรัชญาที่ชี้แนะแนวทางการดำรงอยู่ และปฏิบัติตนในทางที่ควรจะเป็น โดยมีพื้นฐานมาจากวิถีชีวิตดั้งเดิมของสังคมไทย สามารถนำมาประยุกต์ใช้ได้ตลอดเวลา และเป็นการมองโลกเชิงระบบที่มีการเปลี่ยนแปลงอยู่ตลอดเวลา มุ่งเน้นการรอดพ้นจากภัย และวิกฤตเพื่อความมั่นคง และความยั่งยืนของการพัฒนา

2. คุณลักษณะ เศรษฐกิจพอเพียงสามารถนำมาประยุกต์ใช้กับการปฏิบัติตนได้ในทุกระดับ โดยเน้นการปฏิบัติบนทางสายกลาง และการพัฒนาอย่างเป็นขั้นตอน

ปรัชญาเศรษฐกิจพอเพียง

3. คุณลักษณะของความพอเพียง จะต้องประกอบด้วย

3.1 ความพอประมาณ หมายถึง ความพอดีที่ไม่น้อยเกินไป และไม่มากเกินไปโดยไม่เบียดเบียนตนเองและผู้อื่นเช่น การผลิตและการบริโภคที่อยู่ในระดับพอประมาณ

3.2 ความมีเหตุผล หมายถึง การตัดสินใจเกี่ยวกับระดับของความพอเพียงนั้น จะต้องเป็นไปอย่างมีเหตุผล โดยพิจารณาจากเหตุปัจจัยที่เกี่ยวข้อง ตลอดจนคำนึงถึงผลที่คาดว่าจะเกิดขึ้นจากการกระทำนั้นๆ อย่างรอบคอบ

3.3 การมีภูมิคุ้มกันที่ดีในตัว หมายถึง การเตรียมตัวให้พร้อมรับผลกระทบและการเปลี่ยนแปลงด้านต่างๆที่จะเกิดขึ้น โดยคำนึงถึงความเป็นไปได้ของสถานการณ์ต่างๆ ที่คาดว่าจะเกิดขึ้นในอนาคตทั้งใกล้และไกล

ปรัชญาเศรษฐกิจพอเพียง

4. เงื่อนไข การตัดสินใจและการดำเนินกิจกรรมต่าง ๆ

4.1 เงื่อนไขความรู้ ประกอบด้วย ความรอบรู้เกี่ยวกับวิชาการต่าง ๆ ที่เกี่ยวข้องอย่างรอบด้าน ความรอบคอบที่จะนำความรู้เหล่านั้นมาพิจารณาให้เชื่อมโยงกัน เพื่อประกอบการวางแผน และความระมัดระวังในขั้นปฏิบัติ

4.2 เงื่อนไขคุณธรรม ที่จะต้องเสริมสร้างประกอบด้วย มีความตระหนักในคุณธรรม มีความซื่อสัตย์สุจริต และมีความอดทน มีความเพียรใช้สติปัญญาในการดำเนินชีวิต

5. แนวทางปฏิบัติ/ผลที่คาดว่าจะได้รับ จากการนำปรัชญาของเศรษฐกิจพอเพียงมาประยุกต์ใช้ คือ การพัฒนาที่สมดุลและยั่งยืนพร้อมรับต่อการเปลี่ยนแปลง ในทุกด้าน ทั้งด้านเศรษฐกิจ สังคม สิ่งแวดล้อม ความรู้และเทคโนโลยี

การพัฒนาวิสาหกิจชุมชนตามหลักปรัชญาเศรษฐกิจพอเพียง

แนวคิดของศาสตราจารย์ ฌอง ปีแอร์ ฮุสเซล (Jean Pierre Housel)

ชาวฝรั่งเศสเป็นผู้เชี่ยวชาญด้านภูมิศาสตร์ว่าด้วยสถานการณ์ เศรษฐกิจ สังคม การเมือง วัฒนธรรม รวมถึงการพัฒนาประเทศ

ถ่ายทอดเรื่องราวการพัฒนาท้องถิ่นและการท่องเที่ยวชนบท สามารถเปลี่ยนวิถีการทำเกษตรกรรมแบบดั้งเดิม การอยู่อย่าง แร้นแค้นในย่านภูเขาที่มีสภาพแวดล้อมที่ไม่สมบูรณ์สู่การอยู่ดีกินดี

สามารถแก้ปัญหาความยากจนได้อย่างน่าพอใจ

“ปัจจัยสำคัญที่สุดของพลังชาวนา คือ การรวมกลุ่ม ทำงานเป็นกลุ่ม อย่างมีอุดมการณ์เพื่อส่วนรวม เป็นสิ่งที่ทำให้ชาวนาอยู่รอดได้”

เศรษฐกิจชุมชนที่ยั่งยืนโดยยึดหลักเศรษฐกิจพอเพียง

เศรษฐกิจพอเพียง 1 “แนวการดำรงอยู่และปฏิบัติตนของประชาชนในทุก
ระดับ ตั้งแต่ระดับครอบครัว ระดับชุมชนจนถึงระดับรัฐทั้งในการพัฒนา
และบริหารประเทศให้ดำเนินไปในทางสายกลาง โดยเฉพาะรูปแบบการ
พัฒนาเศรษฐกิจเพื่อให้ทันต่อโลกยุคโลกาภิวัตน์

เศรษฐกิจพอเพียง 2 “ต้องอาศัยความรู้ ความรอบคอบ และความ
ระมัดระวังอย่างยิ่งในการนำวิชาการต่างๆ มาใช้ในการวางแผนและการ
ดำเนินการทุกขั้นตอนและขณะเดียวกันจะต้องเสริมสร้างพื้นฐานจิตใจ
ของคนในชาติ โดยเฉพาะเจ้าหน้าที่ของรัฐ นักทฤษฎี และนักธุรกิจในทุกระดับ
ให้มีสำนึกในคุณธรรม ความซื่อสัตย์สุจริตและให้มีความรอบรู้ที่เหมาะสม ดำเนิน
ชีวิตด้วยความอดทน ความเพียร มีสติปัญญาและความรอบคอบเพื่อให้สมดุล
และพร้อมต่อการรองรับการเปลี่ยนแปลงอย่างรวดเร็วและกว้างขวาง ทั้งด้านวัตถุ
สังคม สิ่งแวดล้อมและวัฒนธรรมจากโลกภายนอกได้เป็นอย่างดี”

เศรษฐกิจชุมชนที่ยั่งยืนโดยยึดหลักเศรษฐกิจพอเพียง

เศรษฐกิจพอเพียง 3 “การเป็นเสือนั้นมันไม่สำคัญ สำคัญอยู่ที่เราพออยู่พอกิน แบบพอมีพอกิน” หมายความว่า อุ่มชูตัวเองได้ ให้มีพอเพียงกับตัวเอง อันนี้เคยบอก ว่า ความพอเพียงนี้ไม่ได้หมายความว่าทุกคนรอบครัวจะต้องผลิตอาหารของตัวเอง จะต้องทอผ้าใส่ให้ตัวเอง อย่างนั้นมันเกินไป แต่ว่าในหมู่บ้านหรือในอำเภอ จะต้องมีความพอเพียงพอสมควร บางสิ่งบางอย่างที่ผลิตได้มากกว่าความต้องการก็ขายได้ แต่ขายในที่ที่ไม่ห่างไกลเท่าไร ไม่ต้องเสียค่าขนส่งมากนัก

เศรษฐกิจพอเพียง 4 “ถ้าสามารถที่จะเปลี่ยนให้กลับเป็นเศรษฐกิจแบบพอเพียงไม่ ต้องทั้งหมด แม้จะไม่ถึงครึ่ง อาจจะมีเศษหนึ่งส่วนสี่ ก็สามารถที่จะอยู่ได้” การแก้ไขจะต้องใช้เวลา ไม่ใช่ง่าย ๆ โดยมากคนใจร้อนเพราะเดือดร้อน แต่ว่าถ้าทำตั้งแต่เดี๋ยวนี้ก็สามารถที่จะแก้ไขได้ (พระราชดำรัสพระบาทสมเด็จพระเจ้าอยู่หัว พระราชทานเมื่อวันที่ 4 ธันวาคม 2540)



สรุป

จากพระราชดำรัสฯ เศรษฐกิจพอเพียง จึงหมายถึง เศรษฐกิจที่สามารถอุ้มชูตัวเอง (Relative Self-sufficiency) อยู่ได้โดยไม่เดือดร้อน โดยต้องสร้างพื้นฐานของเศรษฐกิจของตนเองให้ดีเสียก่อน คือ ตั้งตัวให้มีความพอกินพอใช้ ไม่ใช่มุ่งหวังแต่ทุ่มเทสร้างความเจริญ ยกเศรษฐกิจให้รวดเร็วแต่เพียงอย่างเดียว เพราะผู้ที่มีอาชีพและฐานะเพียงพอที่จะพึ่งตนเอง ย่อมสามารถสร้างความเจริญก้าวหน้าและฐานะทางเศรษฐกิจขั้นสูงไปตามลำดับต่อไปได้

สรุป ... เศรษฐกิจชุมชนพึ่งตนเอง

เศรษฐกิจชุมชนที่พึ่งปรารถนา คือ กิจกรรมเศรษฐกิจทั้งภาคเกษตรกรรม ภาคอุตสาหกรรม และภาคบริการที่คนในชุมชนท้องถิ่นมีส่วนร่วมคิด ร่วมทำ ร่วมรับผลประโยชน์ และร่วมเป็นเจ้าของ โดยการพัฒนาจากฐานของ “ศักยภาพของท้องถิ่น” หรือ “ทุนในชุมชน” ซึ่งรวมถึงเงินทุน แรงงาน วัฒนธรรม ภูมิปัญญาท้องถิ่น พิพิธภัณฑ์ วัตที่ดิน แหล่งน้ำ ความหลากหลายทางชีวภาพ สภาพภูมิประเทศ ลักษณะภูมิอากาศ เป้าหมายสำคัญของการพัฒนาเศรษฐกิจชุมชน คือ เพื่อพัฒนาศักยภาพตั้งแต่ระดับบุคคล ครอบครัว และชุมชน โดยใช้กิจกรรมเศรษฐกิจสร้าง “กระบวนการเรียนรู้”

สรุป

ดังนั้น วิชาธุรกิจชุมชน จึงมีความสำคัญในการสร้างภูมิคุ้มกันที่ดีให้กับเศรษฐกิจฐานราก **เกิด**
วิกฤติเศรษฐกิจที่ย่ำแย่ เป็นที่มาจาก การไม่ให้ความสำคัญต่อเศรษฐกิจฐานราก

วิชาธุรกิจชุมชนที่กำลังจัดตั้งขึ้นและที่ได้จัดตั้งขึ้นแล้ว บางแห่งมุ่งเน้นการตอบสนองด้านเศรษฐกิจ
เป็นหลัก **ยังไม่สามารถประยุกต์หลักปรัชญาของเศรษฐกิจพอเพียงอย่างบูรณาการเข้าสู่**
ระบบการบริหารจัดการทำให้วิชาธุรกิจชุมชนไม่สามารถสนองตอบต่อชุมชนได้

เมื่อวิชาธุรกิจชุมชนเข้มแข็ง ทำให้ชุมชนสามารถพึ่งตนเอง

สามารถแก้ไขปัญหาคความยากจนของคนในชุมชน

ผลสุดท้ายคือ ทำให้ชุมชนเข้มแข็งขึ้นตามแนวทางเศรษฐกิจพอเพียง

บทที่ 4

กลยุทธ์การจัดการวิสาหกิจชุมชน ด้านการผลิต



การผลิต หมายถึง การนำเอาปัจจัยการผลิตต่าง ๆ ได้แก่ ที่ดิน แรงงาน ทุน วัตถุดิบ และผู้ประกอบการการผลิต...เข้าสู่กระบวนการผลิตหรือกรรมวิธีการผลิต เป็นสินค้าหรือบริการสำเร็จรูปเพื่อสนองความต้องการของผู้บริโภค เช่น อาหาร เสื้อผ้า ยารักษาโรค บริการขนส่ง

บทที่ 4

กิจกรรมทางเศรษฐกิจ

- 1.การผลิต
- 2.การแลกเปลี่ยน
- 3.การบริโภค
- 4.การกระจายผลผลิต
- 5.การกระจายรายได้

กลยุทธ์การจัดการวิสาหกิจชุมชน ด้านการผลิต



การผลิต (Production)

การผลิต หมายถึง การนำเอาปัจจัยการผลิตต่าง ๆ ได้แก่ ที่ดิน แรงงาน ทุน วัตถุดิบและผู้ประกอบการการผลิต เข้าสู่กระบวนการผลิตหรือกรรมวิธีการผลิต จนกระทั่งออกเป็นสินค้าหรือบริการสำเร็จรูปเพื่อสนองความต้องการของผู้บริโภค เช่น อาหาร เสื้อผ้า ยารักษาโรค บริการขนส่ง

ถ้าไม่มีการผลิตเกิดขึ้น ผู้บริโภคจะต้องได้รับความเดือดร้อนในการดำรงชีวิตอย่างมาก เนื่องจากไม่มีสินค้าและบริการตอบสนองความต้องการ การผลิตเป็นกิจกรรมที่เกี่ยวข้องกับการบริโภคอย่างใกล้ชิด

แผนการผลิต (Production PLAN)

การใช้ทรัพยากรอย่างมีประสิทธิภาพ

ช่วยให้มั่นใจได้ว่าการดำเนินงานจะแล้วเสร็จ

ทันเวลาและคุ้มค่า (cost effectiveness)

การทำความเข้าใจอัตราส่วนการใช้ทรัพยากร

กล่าวคือ การเปรียบเทียบทรัพยากรที่ใช้กับจำนวน

ทั้งหมดที่มีอยู่ ช่วยในการระบุเจาะจงเกี่ยวกับ

การใช้ทรัพยากรที่น้อยเกินไปและมากเกินไป

ลักษณะของการผลิต

1. การทำให้เกิดสินค้าอย่างใดอย่างหนึ่ง เพื่อตอบสนองความต้องการของมนุษย์
2. การทำให้เกิดสินค้าหรือบริการ ซึ่งเกิดจากใช้แรงงานกาย สมอง หรือเครื่องจักร
3. สินค้าหรือบริการที่ผลิตขึ้นนั้นจะต้องมีประโยชน์ในทางเศรษฐกิจ ที่เรียกว่า อรรถประโยชน์



ประโยชน์ที่กล่าวถึงนั้นเป็นความรู้สึกพึงพอใจของผู้บริโภค ไม่มีหน่วยวัด ไม่อาจบอกเป็นตัวเลขได้เมื่อซื้อสินค้าแล้ว ผู้ซื้อเกิดความพอใจ เรียกว่า สินค้ามีประโยชน์

ลำดับขั้น การผลิต

แบ่งออกเป็น 3
ขั้นตอน

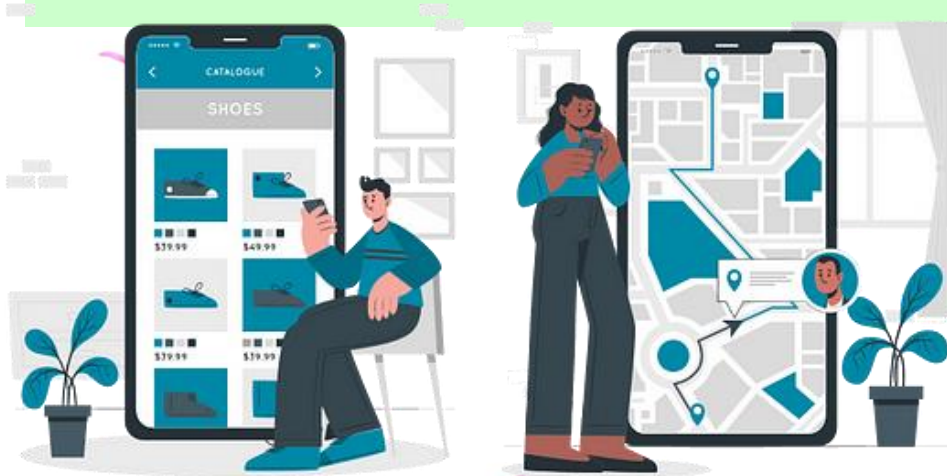
1. การผลิตขั้นปฐมภูมิเป็นการผลิตแบบดั้งเดิมของมนุษย์โดยการนำทรัพยากรธรรมชาติมาใช้ประโยชน์โดยตรงการผลิตจะไม่สลับซับซ้อน ได้แก่ การเพาะปลูก การเลี้ยงสัตว์ การประมง การทำป่าไม้ เป็นต้น

2. การผลิตขั้นทุติยภูมิเป็นการผลิตที่นำผลผลิตจากการผลิตขั้นปฐมภูมิมาแปรรูปให้เกิดประโยชน์ขั้นใหม่ ได้แก่ การทำอุตสาหกรรมแปรรูปต่าง ๆ

3. การผลิตขั้นตติยภูมิเป็นการผลิตที่เกี่ยวข้องกับการให้บริการ การอำนวยความสะดวก เช่น การขนส่ง การธนาคาร การค้าปลีก ประเทศที่มีความก้าวหน้าทางเศรษฐกิจการผลิตส่วนใหญ่จะเป็นการผลิตขั้น ทุติยภูมิและตติยภูมิ ประเทศที่ไม่มีความเจริญทางเศรษฐกิจการผลิตส่วนใหญ่จะเป็นการผลิตขั้นปฐมภูมิ

การผลิตกับการสร้างอรรถประโยชน์

1. การสร้างอรรถประโยชน์จากการแปรรูป (Form Utility) เป็นการสร้างประโยชน์ทางเศรษฐกิจหรือความพอใจ
2. การสร้างอรรถประโยชน์ทางด้านสถานที่ (Place Utility) การเคลื่อนย้ายสินค้าหรือปัจจัยการผลิต
3. การสร้างอรรถประโยชน์ทางด้านเวลา (Time Utility) อายุการใช้งาน นานขึ้น หรือให้ทันกับความต้องการ
4. การสร้างอรรถประโยชน์ทางด้านกรรมสิทธิ์ (Possession Utility) การโอนกรรมสิทธิ์ความเป็นเจ้าของ
5. การสร้างอรรถประโยชน์ทางด้านบริการ (service utility) บริการทางการแพทย์ การศึกษา การขนส่ง การธนาคาร การประกันภัย



Form Utility



Time Utility



Place Utility



Possession Utility

ทฤษฎีการบริหารปัจจัยในกระบวนการผลิต

4 m (4M in Production Process)

1. Man คน

3. Material วัตถุดิบ

2. Money เงิน

4. Management การบริหาร/การจัดการ





หลักในการบริหารมีหลายรูปแบบ ขึ้นอยู่กับวัฒนธรรมและสถานการณ์ แต่ที่สำคัญที่ได้ยึดถือกันมาโดยตลอดคือ การบริหารแบบมีส่วนร่วม (Participative Management) มีการปรึกษาหารือกับผู้เกี่ยวข้องทุกฝ่าย โดยเฉพาะอย่างยิ่งในเรื่องที่สำคัญ ๆ

ทุกคนจะต้องรับรู้ ร่วมกันตัดสินใจ และร่วมกันทำ รวมทั้งการใช้หลักการบริหารแบบพี่น้อง มีปัญหาหรือเรื่องอะไรที่สำคัญ จะปรึกษาผู้อาวุโส ซึ่งเป็นที่เคารพของทุกคน ไม่มีการเข้มงวดมาก มีการให้รางวัลและพร้อมที่จะไม่ให้รางวัลแก่คนที่ไม่ดี

มีอะไรก็จะพูดกันแบบตรงไปตรงมา ดูผู้อาวุโสเป็นต้นแบบ (Modeling)

ปัจจัยการผลิต



ผลตอบแทนจากปัจจัยการผลิต

ผู้เป็นเจ้าของปัจจัยการผลิตจะได้รับผลตอบแทนจากการผลิตในรูปแบบต่าง ๆ ดังนี้

1. ที่ดิน คือ ค่าเช่า
 2. แรงงาน คือ ค่าจ้าง เงินเดือน โบนัส
 3. ทุณ คือ ดอกเบี้ย ผลกำไร
 4. ผู้ประกอบการ คือ ผลกำไร เงินเดือน
- รายได้ = ค่าเช่า + ค่าจ้าง + ดอกเบี้ย + กำไร

การจัดสรรทรัพยากรเพื่อประสิทธิภาพในการผลิต

1) ประสิทธิภาพทางเทคนิค (Technical Efficiency: TE) สามารถทำให้หน่วยผลิตนั้นใช้ปัจจัยการผลิตจำนวนน้อยที่สุดภายใต้จำนวนสินค้าเป้าหมาย

2) ประสิทธิภาพในการจัดสรรทรัพยากร (Allocative Efficiency: AE)

ประสิทธิภาพที่เกิดจากการเลือกใช้ปัจจัยการผลิตในสัดส่วนที่เหมาะสม

3) ประสิทธิภาพการผลิตโดยรวม (Overall Efficiency) หมายถึง ประสิทธิภาพ

อันเกิดจากประสิทธิภาพทางเทคนิคและประสิทธิภาพในการจัดสรรทรัพยากรรวมกัน



ประสิทธิภาพการผลิตรวมเชิงเศรษฐศาสตร์ (Total Economic Efficiency: EE)

การบริหารการผลิต

- **การบริหารการผลิต** เป็นกระบวนการหนึ่งในหลาย ๆ กระบวนการ การบริหารองค์กรอยู่ในกลุ่มกลยุทธ์การปฏิบัติการ (Operations strategy) ซึ่งต้องใช้ปัจจัยนำเข้า (Inputs) ผ่านกระบวนการแปรสภาพ (Transformation) ออกมาเป็นปัจจัยนำออก (Outputs)
- **หลักสำคัญ**ที่ผู้บริหารการผลิตจะต้องพิจารณาคือจะทำอย่างไร จึงจะสามารถเพิ่มผลผลิตหรือผลิตภาพ (Productivity) ได้โดยใช้ต้นทุนทรัพยากรต่ำสุด ในการตัดสินใจจะทำอย่างไรในการเพิ่มผลผลิตนั้น จำเป็นต้องนำหลักเหตุและผลโดยเฉพาะใช้การวิเคราะห์เชิงปริมาณ (Quantitative Analysis (QA)) เข้ามาช่วย

การจัดระบบการบริหารงานผลิต

(ธีรวุฒิ บุญยโสภณ และวีรพงษ์, 2537 : 56-57)

- 1) การผลิตเปลี่ยนมาเป็นการผลิตด้วยเครื่องจักร (Mechanization)
- 2) ผลิตได้จำนวนมาก ๆ (Mass Products)
- 3) จัดระบบมาตรฐานการผลิต (Standardization)
- 4) การจัดช่างชำนาญเฉพาะงาน (Specialization)
- 5) การผลิตด้วยเครื่องจักรอัตโนมัติ (Automation)
- 6) การวิจัยและการพัฒนาผลิตภัณฑ์ (Research and Development)

หลักการสำคัญของการบริหารการผลิต

1. การวางแผนและการควบคุมการผลิต

- (1) ผลิตสินค้าหรือให้บริการอะไร
- (2) ปัจจุบันมีทรัพยากรอะไรบ้าง
- (3) จะต้องใช้ทรัพยากรอะไรบ้างในการผลิต
- (4) เวลาที่เหมาะสมในการผลิตสินค้าเมื่อใด
- (5) มีการสั่งซื้อหรือจัดหาวัตถุดิบ ทรัพยากรอะไรบ้าง
- (6) จะต้องใช้ทรัพยากรอะไรบ้าง จะใช้เมื่อใด จะทำการผลิตจำนวนเท่าไร

หลักการสำคัญของการบริหารการผลิต

2. เวลา

- (1) ไม่ปล่อยให้เวลาในกระบวนการผลิตให้ผ่านไปโดยเปล่าประโยชน์
- (2) ปฏิเสธเหตุผลที่จะเฝือเวลา หรือมีสินค้าคงคลังเพื่อสำรองไว้
- (3) ลดรอบเวลาในทุกหน้างานทั้งด้านงบประมาณและแผนดำเนินการ
- (4) จัดลำดับความสำคัญของงานแต่ละกลุ่ม แต่ละงานเพื่อใช้เวลาให้น้อยลงกว่าเดิม

3. องค์กรใช้เพียงระบบเดียวเท่านั้นสำหรับการผลิตทุกรูปแบบ

4. ไม่มีวิธีการที่ดีที่สุดในการควบคุมการผลิต ระบบการวางแผนและการควบคุมการผลิต จะเหมือนกันในกรอบงานหรือหน้าที่พื้นฐาน

กระบวนการผลิตของวิสาหกิจชุมชน

ขั้นที่ 1 ปัจจัยนำเข้า(Input)

ขั้นที่ 2 ปัจจัยกระบวนการ (Process)

ขั้นที่ 3 ปัจจัยผลผลิต (Output)

ขั้นที่ 4 ปัจจัยผลิตภาพ (Outcome) คือการสร้างภูมิคุ้มกัน

อย่างยั่งยืนของชุมชนบนพื้นฐานการพึ่งตนเอง

กระบวนการผลิตของวิสาหกิจชุมชน

ขั้นที่ 1 ปัจจัยนำเข้า(Input)

ขั้นที่ 2 ปัจจัยกระบวนการ (Process)

ขั้นที่ 3 ปัจจัยผลผลิต (Output)

ขั้นที่ 4 ปัจจัยผลิตภาพ (Outcome) คือการสร้างภูมิคุ้มกัน

อย่างยั่งยืนของชุมชนบนพื้นฐานการพึ่งตนเอง



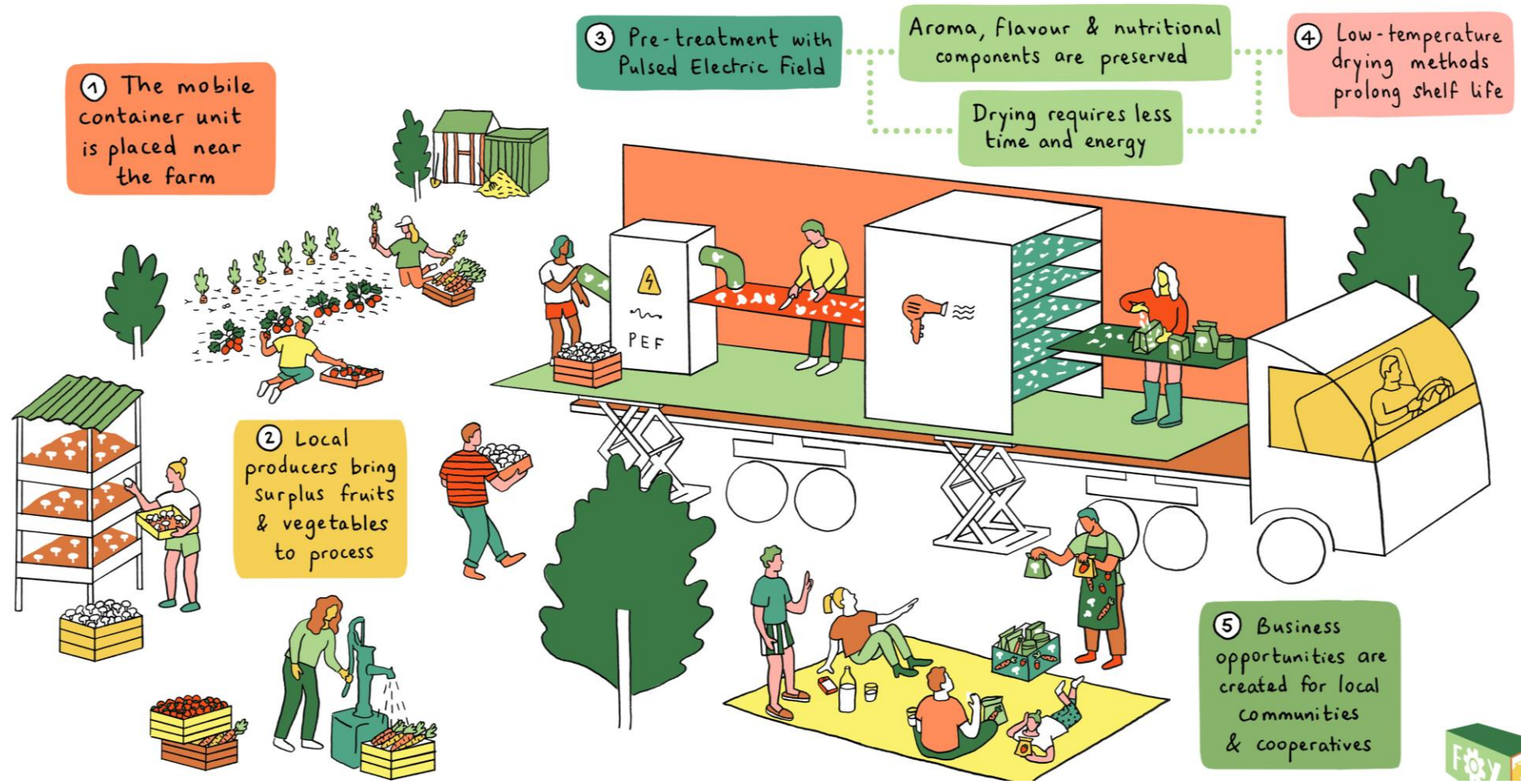
Food processing in a box

ตัวอย่าง

การผลิตท้องถิ่น - ตู้คอนเทนเนอร์เคลื่อนที่

ได้รับทุนวิจัยจากสหภาพยุโรป (2020)

Local and healthy dried snacks in a mobile container



Fresh, local and healthy juice in a mobile container

① The mobile container unit is placed near the farm

② Local producers bring surplus fruits & vegetables to process

③ Fruits & vegetables are freshly squeezed under low O₂

Colour, aroma, flavour & nutritional components are preserved

④ Pulsed Electric Field prolongs juice shelf life using less energy

⑤ The juice is packaged in glass bottles & bag-in-boxes


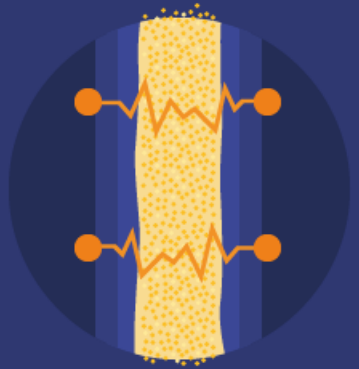

⑥ Business opportunities are created for local communities & cooperatives



illustration : Fanny Monier



ใช้ไฟฟ้าฆ่าเชื้อแบคทีเรีย

an innovative mild food preservation technique

applying electric pulses to destroy harmful bacteria in food

prolonging shelf life without quality loss

ยืดอายุสินค้า



สรุป

- กลยุทธ์การจัดการวิสาหกิจชุมชนด้านการผลิตเกี่ยวข้องกับการผลิตกับการสร้างอรรถประโยชน์ ได้แก่ อรรถประโยชน์จากการแปรรูป อรรถประโยชน์ทางด้านสถานที่ อรรถประโยชน์ทางด้านเวลา อรรถประโยชน์ทางด้านกรรมสิทธิ์ และอรรถประโยชน์ทางด้านบริการ ผู้บริหารต้องเรียนรู้เกี่ยวกับทฤษฎีการบริหารปัจจัย ในกระบวนการผลิต การบริหารปัจจัยในกระบวนการผลิต 4 m (**4M in Production Process**) ได้แก่ **Man, Money, Material, Management**
- วิสาหกิจชุมชนควรให้ความสำคัญกับการบริหารแบบมีส่วนร่วม คือร่วมรับรู้ ร่วมกันตัดสินใจ และร่วมกันทำ รวมทั้งการใช้หลักการบริหารแบบพี่น้อง มีปัญหาหรือเรื่องอะไรที่สำคัญ จะปรึกษาผู้อาวุโส ซึ่งเป็นที่เคารพ ของทุกคน โดยพิจารณาปัจจัยการผลิต ที่ดิน ทุน แรงงาน ผู้ประกอบการที่สามารถนำเอาปัจจัยการผลิต คือ ที่ดิน ทุน แรงงาน มาดำเนินการผลิต โดยใช้เทคโนโลยีต่าง ๆ เพื่อให้เกิดประสิทธิภาพการผลิตมากที่สุด การบริหารการผลิตอย่างสร้างสรรค์เพื่อตอบสนองความต้องการมนุษย์ ภายใต้ทรัพยากรที่มีอยู่อย่างจำกัด การนำเทคโนโลยีเข้ามาช่วยในการผลิตแทนการผลิตด้วยมือ ปริมาณผลผลิตจึงมีปริมาณมาก จึงทำให้การบริหารการผลิตเกิดความยุ่งยากซับซ้อน หลักการสำคัญของการบริหารการผลิตจึงเป็นเรื่องสำคัญ ทั้งด้านการวางแผนและการควบคุมการผลิต เวลา

การบ้านรายบุคคล #แผนการสอน มอบหมายงาน สัปดาห์ที่ 7

- สืบค้นข้อมูลวิสาหกิจ
ชุมชนในเขตธนบุรี และ
เสนอแผนการผลิตที่
สร้างสรรค์ความคิดใน
กระบวนการผลิตอย่างมี
เหตุมีผล ตาม
ความสามารถและความ
ต้องการของวิสาหกิจ
ชุมชนนั้น

The screenshot shows a Facebook profile for 'ชุมชนประสานมิตร แขวงหิรัญรูจี เขตธนบุรี กรุงเทพมหานคร'. The profile picture is a circular logo with a blue background and white text. The name of the community is written in Thai, and below it, it says '103 การกดถูกใจ • ผู้ติดตาม 103 คน'. There are buttons for 'ส่งข้อความ', 'ถูกใจ', and 'ค้นหา'. Below the profile information, there are tabs for 'โพสต์', 'เกี่ยวกับ', 'Mentions', 'รีวิว', 'ผู้ติดตาม', 'รูปภาพ', and 'เพิ่มเติม'. The main content area shows a post from 'แนะนำตัว' (Introduction) with the text 'เพจ · บริการชุมชน' and 'ยังไม่มีคะแนน (0 รีวิว)'. Below this is a gallery of photos showing a group of people in traditional Thai attire, likely a community event. The main post is a video or image showing a man in traditional Thai attire, with the text 'สมเด็จพระเจ้าอยู่หัวมหาวชิราลงกรณ บดินทรเทพยวรางกูร' (King Maha Vajiralongkorn) and 'สมเด็จพระเจ้าอยู่หัวมหาวชิราลงกรณ บดินทรเทพยวรางกูร' (King Maha Vajiralongkorn).

MS26310/3103310

กลยุทธ์การจัดการวิสาหกิจชุมชน

**Strategic Management for
Community Enterprise**

Asst.Prof.Dr.Sudthanom Tancharoen

Facebook : sudthanom.tancharoen

E-mail: sudthanom.t@bsru.ac.th

Line ID : dr.mam0982899495

098 2899495



การประเมินผล (100 คะแนน)

- ◎ การเข้าชั้นเรียน + ความสนใจ 10 คะแนน
- ◎ การบ้าน งานเดี่ยว 10 คะแนน
- ◎ รายงาน กลุ่ม+นำเสนอ (2-3 คน) 20 คะแนน
- แผนธุรกิจ วิสาหกิจชุมชนแห่งหนึ่ง กรุงเทพฯ/สมุทรสาคร
- ◎ การสอบกลางภาค 30 คะแนน
- ◎ การสอบปลายภาค 30 คะแนน

- สัปดาห์ที่ 1 เนื้อหารายวิชา การติดต่อสื่อสารระหว่างผู้สอนและผู้เรียน เกณฑ์การวัดผลและประเมินผล แนะนำแหล่งเรียนรู้ และการมอบหมายงาน
- สัปดาห์ที่ 2 ความรู้พื้นฐานเกี่ยวกับวิสาหกิจชุมชน
- สัปดาห์ที่ 3 ความรู้ทั่วไปเกี่ยวกับกลยุทธ์วิสาหกิจชุมชน
- สัปดาห์ที่ 4 ความสำคัญของวิสาหกิจชุมชนต่อระบบเศรษฐกิจชุมชน (บทที่ 3)
- สัปดาห์ที่ 5 กลยุทธ์การจัดการวิสาหกิจชุมชน ด้านการผลิต (บทที่ 4)
- สัปดาห์ที่ 6 กลยุทธ์การจัดการวิสาหกิจชุมชน ด้านการเงิน (บทที่ 5)
- สัปดาห์ที่ 7 กลยุทธ์การจัดการวิสาหกิจชุมชน ด้านการบริหารทรัพยากรมนุษย์ (บทที่ 6)

สัปดาห์ที่ 8 **สอบกลางภาค 30 คะแนน**

- สัปดาห์ที่ 9 กลยุทธ์การจัดการวิสาหกิจชุมชน ด้านการตลาด
- สัปดาห์ที่ 10 การพัฒนาศักยภาพและความเข้มแข็งของวิสาหกิจชุมชน
- สัปดาห์ที่ 11 การแก้ไขปัญหาและอุปสรรคในการดำเนินงานของวิสาหกิจชุมชน
- สัปดาห์ที่ 12 ปัจจัยที่มีผลต่อความสำเร็จของวิสาหกิจชุมชน
- สัปดาห์ที่ 13 การเป็นวิสาหกิจชุมชนต้นแบบ
- สัปดาห์ที่ 14 จรรยาบรรณและความรับผิดชอบต่อสังคมของวิสาหกิจชุมชน
- สัปดาห์ที่ 15-16 กรณีศึกษา / นำเสนอ “แผนธุรกิจวิสาหกิจชุมชน”
- สัปดาห์ที่ 17 **สอบปลายภาค 30 คะแนน**

บทที่ 4

กลยุทธ์การจัดการวิสาหกิจชุมชน ด้านการผลิต



การผลิต หมายถึง การนำเอาปัจจัยการผลิต
ต่าง ๆ ได้แก่ ที่ดิน แรงงาน ทุน วัตถุดิบและ
ผู้ประกอบการการผลิต

...เข้าสู่กระบวนการผลิตหรือกรรมวิธีการผลิต
เป็นสินค้าหรือบริการสำเร็จรูปเพื่อสนอง
ความต้องการของผู้บริโภค เช่น อาหาร เสื้อผ้า
ยารักษาโรค บริการขนส่ง

การบริหารการผลิต

- **การบริหารการผลิต** เป็นกระบวนการหนึ่งในหลาย ๆ กระบวนการ การบริหารองค์กรอยู่ในกลุ่มกลยุทธ์การปฏิบัติการ (Operations strategy) ซึ่งต้องใช้ปัจจัยนำเข้า (Inputs) ผ่านกระบวนการแปรสภาพ (Transformation) ออกมาเป็นปัจจัยนำออก (Outputs)
- **หลักสำคัญ**ที่ผู้บริหารการผลิตจะต้องพิจารณาคือจะทำอย่างไร จึงจะสามารถเพิ่มผลผลิตหรือผลิตภาพ (Productivity) ได้โดยใช้ต้นทุนทรัพยากรต่ำสุด ในการตัดสินใจจะทำอย่างไรในการเพิ่มผลผลิตนั้น จำเป็นต้องนำหลักเหตุและผลโดยเฉพาะใช้การวิเคราะห์เชิงปริมาณ (Quantitative Analysis (QA)) เข้ามาช่วย

การจัดระบบการบริหารงานผลิต

(ธีรวุฒิ บุญยโสภณ และวีรพงษ์, 2537 : 56-57)

- 1) การผลิตเปลี่ยนมาเป็นการผลิตด้วยเครื่องจักร (Mechanization)
- 2) ผลิตได้จำนวนมาก ๆ (Mass Products)
- 3) จัดระบบมาตรฐานการผลิต (Standardization)
- 4) การจัดช่างชำนาญเฉพาะงาน (Specialization)
- 5) การผลิตด้วยเครื่องจักรอัตโนมัติ (Automation)
- 6) การวิจัยและการพัฒนาผลิตภัณฑ์ (Research and Development)

กระบวนการผลิตของวิสาหกิจชุมชน

ขั้นที่ 1 ปัจจัยนำเข้า(Input)

ขั้นที่ 2 ปัจจัยกระบวนการ (Process)

ขั้นที่ 3 ปัจจัยผลผลิต (Output)

ขั้นที่ 4 ปัจจัยผลิตภาพ (Outcome) คือการสร้างภูมิคุ้มกัน

อย่างยั่งยืนของชุมชนบนพื้นฐานการพึ่งตนเอง



บทที่ 5

กลยุทธ์การจัดการวิสาหกิจชุมชน

ด้านการเงิน


การจัดการทางการเงินสำหรับวิสาหกิจชุมชนในประเทศไทยครอบคลุมประเด็นสำคัญหลายประการที่มุ่งส่งเสริมการพัฒนาเศรษฐกิจท้องถิ่นอย่างยั่งยืน

.... องค์กรเหล่านี้มีรากฐานมาจาก**ความรู้ดั้งเดิมและทรัพยากรในท้องถิ่น** เผชิญกับความท้าทายที่ไม่เหมือนใครในการวางแผนและการจัดการทางการเงิน โดยทั่วไป การจัดการการเงินสำหรับธุรกิจขนาดกลางและขนาดย่อม (SMEs) มักใช้หลักการและแนวคิดหลายประการ ซึ่งมีความสำคัญต่อความอยู่รอดและการเติบโตของธุรกิจ

การจัดการทางการเงินสำหรับวิสาหกิจชุมชน

แนวคิดหลัก ประการหนึ่งคือความสำคัญของความรู้ทางการเงินในหมู่สมาชิกวิสาหกิจชุมชน

"การเสริมสร้างความรู้ทางการเงินมีความสำคัญต่อความยั่งยืนของวิสาหกิจชุมชน เนื่องจากช่วยให้สมาชิกมีข้อมูลประกอบการตัดสินใจเกี่ยวกับการจัดสรรทรัพยากรและการลงทุน"

- - - รวมถึงการทำความเข้าใจ  หลักการบัญชีขั้นพื้นฐาน
-  การจัดทำงบประมาณ
-  การวางแผนทางการเงิน

การจัดการทางการเงินสำหรับวิสาหกิจชุมชน

สิ่งสำคัญอีกประการหนึ่งคือ **การเข้าถึงแหล่งเงินทุน**

"วิสาหกิจชุมชนในประเทศไทยมักจะต่อสู้กับการเข้าถึงสถาบันการเงินที่เป็น
ทางการอย่างจำกัด ทำให้จำเป็นต้องพัฒนากลไกทางการเงินทางเลือก"

... เช่น ความคิดริเริ่มด้านการเงินรายย่อย กลุ่มออมทรัพย์ในชุมชน และ
โครงการเงินกู้ที่ได้รับการสนับสนุนจากรัฐบาลซึ่งปรับให้เหมาะสมกับความ

ต้องการของธุรกิจขนาดเล็กในท้องถิ่น

การจัดการทางการเงินสำหรับวิสาหกิจชุมชน

การบริหารความเสี่ยงยังเป็นองค์ประกอบสำคัญของการจัดการทางการเงิน

“วิสาหกิจชุมชนต้องพัฒนากลยุทธ์เพื่อลดความเสี่ยงทางการเงินที่เกี่ยวข้องกับความผันผวนของตลาด ภัยพิบัติทางธรรมชาติ และการเปลี่ยนแปลงนโยบายของรัฐบาล”
ซึ่งอาจเกี่ยวข้องกับความหลากหลายของผลิตภัณฑ์หรือบริการ การจัดตั้งกองทุน
ฉุกเฉิน และการเข้าร่วมในโครงการประกันภัยสหกรณ์เหล่านี้



หลักการ ทั่วไป ในการ จัดการ การเงิน

การวางแผนการเงินช่วยให้ SMEs สามารถคาดการณ์รายรับ รายจ่าย และความต้องการเงินทุนในอนาคต ทำให้สามารถเตรียมพร้อมรับมือกับสถานการณ์ต่าง ๆ ได้ดีขึ้น (Mazzarol, 2014)

1. การวางแผนการเงิน (Financial Planning)

- การจัดทำงบประมาณ (Budgeting)
- การพยากรณ์กระแสเงินสด (Cash Flow Forecasting)
- การวางแผนภาษี (Tax Planning)

2. การบริหารเงินทุนหมุนเวียน (Working Capital Management)

- การบริหารลูกหนี้การค้า (Accounts Receivable Management)
- การบริหารสินค้าคงคลัง (Inventory Management)
- การบริหารเจ้าหนี้การค้า (Accounts Payable Management)

หลักการ ทั่วไป ในการ จัดการ การเงิน

3. การจัดการต้นทุนและกำไร (Cost and Profit Management)

- การวิเคราะห์จุดคุ้มทุน (Break-even Analysis)
- การกำหนดราคา (Pricing Strategies)
- การควบคุมต้นทุน (Cost Control)

การเข้าใจโครงสร้างต้นทุนและการกำหนดราคาที่เหมาะสมช่วยให้กิจการสามารถสร้างกำไรและแข่งขันในตลาดได้อย่างมีประสิทธิภาพ

4. การจัดหาเงินทุน (Financing)

- การระดมทุนจากแหล่งภายใน (Internal Financing)
- การกู้ยืมจากสถาบันการเงิน (Bank Loans)
- การระดมทุนจากแหล่งทุนภายนอก (External Equity Financing)

การเลือกแหล่งเงินทุนที่เหมาะสมช่วยให้กิจการสามารถขยายธุรกิจและลงทุนในโอกาสใหม่ๆ

หลักการ
ทั่วไป
ในการ
จัดการ
การเงิน

5. การบริหารความเสี่ยงทางการเงิน (Financial Risk Management)

- การกระจายความเสี่ยง (Diversification)
- การทำประกันภัย (Insurance)
- การใช้เครื่องมือทางการเงิน (Financial Instruments)

การบริหารความเสี่ยงช่วยลดผลกระทบจากความผันผวนทางการเงิน และเหตุการณ์ไม่คาดคิดที่อาจเกิดขึ้น ทำให้ธุรกิจมีความมั่นคงมากขึ้น



หลักการ
ทั่วไป
ในการ
จัดการ
การเงิน

6. การวิเคราะห์และรายงานทางการเงิน (Financial Analysis and Reporting)

- การจัดทำงบการเงิน (Financial Statement Preparation)
- การวิเคราะห์อัตราส่วนทางการเงิน (Financial Ratio Analysis)
- การรายงานผลการดำเนินงาน (Performance Reporting)

การวิเคราะห์และรายงานทางการเงินที่ถูกต้องและทันเวลาช่วยให้ผู้บริหารสามารถตัดสินใจได้อย่างมีประสิทธิภาพและสื่อสารผลการดำเนินงานกับผู้มีส่วนได้ส่วนเสียได้อย่างโปร่งใส

หลักการ
ทั่วไป
ในการ
จัดการ
การเงิน

7. การวางแผนการเติบโตและการลงทุน (Growth and Investment Planning)

- การประเมินโครงการลงทุน (Capital Budgeting)
- การวางแผนการขยายธุรกิจ (Business Expansion Planning)
- การวิเคราะห์ความเป็นไปได้ทางการเงิน (Financial Feasibility Analysis)

การวางแผนการเติบโตและการลงทุนอย่างรอบคอบช่วยให้กิจการสามารถใช้

ทรัพยากรทางการเงินได้อย่างมีประสิทธิภาพและสร้างมูลค่าให้กับธุรกิจใน

ระยะยาว

การบริหารความเสี่ยงทางการเงิน (Financial Risk Management)

1. การกระจายความเสี่ยง (Diversification)

1.1 การกระจายแหล่งรายได้:

- ขยายฐานลูกค้าเพื่อลดการพึ่งพาลูกค้ารายใหญ่เพียงไม่กี่ราย
- พัฒนาผลิตภัณฑ์หรือบริการใหม่เพื่อสร้างแหล่งรายได้เพิ่มเติม
- ขยายตลาดไปยังพื้นที่ทางภูมิศาสตร์ใหม่

1.2 การกระจายการลงทุน:

- ลงทุนในสินทรัพย์หลากหลายประเภท เช่น เงินฝาก พันธบัตร หุ้น หรืออสังหาริมทรัพย์
- กระจายการลงทุนในอุตสาหกรรมที่แตกต่างกัน เพื่อลดความเสี่ยงจากความผันผวนของ

อุตสาหกรรมใดอุตสาหกรรมหนึ่ง

1.3 การกระจายแหล่งเงินทุน:

- ใช้แหล่งเงินทุนที่หลากหลาย เช่น เงินทุนภายใน เงินกู้ธนาคาร หรือการระดมทุนจากนักลงทุน
- บริหารอายุของหนี้สินให้มีความหลากหลาย เพื่อลดความเสี่ยงจากการต้องชำระคืนเงินกู้พร้อมกัน

2. การทำประกันภัย (Insurance)

3. การใช้เครื่องมือทางการเงิน (Financial Instruments)



แนวทางการพัฒนาการจัดการด้านการเงิน

1. ความรู้ทางการเงิน

วิสาหกิจชุมชนที่มีความรู้ทางการเงินในระดับที่สูงขึ้นในหมู่สมาชิกมีผลงานที่ดีขึ้นทั้งในด้านผลกำไรและความยั่งยืน ประเด็นที่มุ่งเน้นเฉพาะสำหรับโปรแกรมความรู้ทางการเงิน ได้แก่

- การทำบัญชีและการบัญชีขั้นพื้นฐาน
- ทำความเข้าใจงบการเงิน (งบดุล งบกำไรขาดทุน งบกระแสเงินสด)
- การวิเคราะห์ต้นทุน-ผลประโยชน์เพื่อการตัดสินใจ

2. การเข้าถึงการเงิน เช่น กองทุนหมู่บ้าน กลุ่มออมทรัพย์

3. การบริหารความเสี่ยง

- การกระจายสายผลิตภัณฑ์หรือบริการเพื่อลดความเสี่ยงด้านตลาด
- การจัดตั้งสหกรณ์
- การพัฒนาแผนฉุกเฉิน
- การใช้เครื่องมือทางการเงิน เช่น สัญญาซื้อขายล่วงหน้า เพื่อจัดการความผันผวนของราคาสินค้าเกษตร

4. การบูรณาการความรู้ดั้งเดิมและการปฏิบัติสมัยใหม่ เช่น ความรู้สมุนไพร เทคนิคการทอผ้า เกษตรอินทรีย์



บทที่ 6

กลยุทธ์การจัดการวิสาหกิจชุมชน ด้านการบริหารทรัพยากรมนุษย์

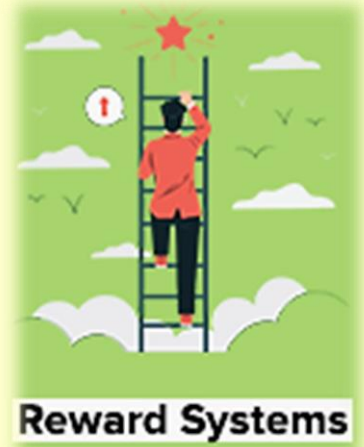
โดยทั่วไปกลยุทธ์การบริหารทรัพยากรมนุษย์ (Human Resource Management; HRM) ประกอบด้วยงานและแผนงานหลักที่เกี่ยวข้องกับ

- การวางแผนกำลังคน
- การสรรหาและคัดเลือก การฝึกอบรมและพัฒนา การบริหารผลการปฏิบัติงาน
- การบริหารค่าตอบแทนและสวัสดิการ การพัฒนาสายอาชีพ
- การสร้างความผูกพันของพนักงาน การจัดการความรู้
- การบริหารแรงงานสัมพันธ์ การจัดการความปลอดภัยและอาชีวอนามัย
- การใช้เทคโนโลยีในการบริหารทรัพยากรมนุษย์

(Noe, Hollenbeck, Gerhart, & Wright, 2021)

หลักการ
และแนวคิด
เกี่ยวกับ
กลยุทธ์การ
จัดการ
วิสาหกิจ
ชุมชน

1. การออกแบบงาน (Job Design)
2. การวิเคราะห์งาน (Job Analysis)
3. การสรรหา (Recruitment)
4. การคัดเลือก (Selection)
5. การฝึกอบรมและพัฒนา (Training and development)
6. การบริหารค่าตอบแทนและผลประโยชน์ (Compensation and benefits management)
7. การสร้างความความผูกพันของสมาชิก (Employee Engagement)



หลักการ
และแนวคิด
เกี่ยวกับ
กลยุทธ์การ
จัดการ
วิสาหกิจ
ชุมชน

1. การออกแบบงาน (Job Design) หมายถึง กระบวนการ กำหนดหน้าที่ ความรับผิดชอบ และวิธีการทำงานของตำแหน่งงานใด ตำแหน่งงานหนึ่ง โดยมีวัตถุประสงค์เพื่อสร้างโครงสร้างงานที่มีประสิทธิภาพ และสร้างแรงจูงใจให้พนักงาน

2. การวิเคราะห์งาน (Job Analysis) หมายถึง กระบวนการ รวบรวมและวิเคราะห์ข้อมูลเกี่ยวกับหน้าที่ ความรับผิดชอบ ทักษะ และ สภาพแวดล้อมของงาน เพื่อกำหนดคำบรรยายลักษณะงาน (Job Description) และคุณสมบัติเฉพาะตำแหน่ง (Job Specification) เป็นสิ่งจำเป็น สำหรับการสรรหาและคัดเลือกคนเข้ามาทำงานอย่างเหมาะสม

หลักการ
และแนวคิด
เกี่ยวกับ
กลยุทธ์การ
จัดการ
วิสาหกิจ
ชุมชน

3. การสรรหา (Recruitment)

หมายถึง กระบวนการค้นหาและดึงดูดผู้สมัครที่มีคุณสมบัติเหมาะสมกับตำแหน่งงาน อาจจะทำโดยการประกาศรับสมัครงาน การใช้บริษัทจัดหางาน หรือการสรรหาภายในองค์กร

4. การคัดเลือก (Selection)

หมายถึง กระบวนการประเมินและเลือกผู้สมัครที่เหมาะสมที่สุดสำหรับตำแหน่งงาน อาจใช้วิธีการสัมภาษณ์ การทดสอบ การตรวจสอบประวัติ หรือการประเมินจากศูนย์ประเมิน

หลักการ
และแนวคิด
เกี่ยวกับ
กลยุทธ์การ
จัดการ
วิสาหกิจ
ชุมชน

5. การฝึกอบบรมและพัฒนา

วิสาหกิจชุมชนสามารถจัดโครงการฝึกอบบรมภาคปฏิบัติเป็นกลุ่มย่อย หรือ เฉพาะหน้าที่ โดยใช้วิธีการสอนงาน เป็นพี่เลี้ยง หรือเชิญผู้เชี่ยวชาญหรือมี ประสบการณ์เฉพาะมาสอนงานและร่วมลงมือทำ นอกจากนี้สมาชิก สามารถส่งเสริมการฝึกอบบรมข้ามสายงานเพื่อสร้างคนที่มีความรู้ ความสามารถที่หลากหลาย หรือใช้แพลตฟอร์มการเรียนรู้ออนไลน์เพื่อการ พัฒนาทักษะที่คุ้มค่า รวดเร็ว และทันสมัย

6. การบริหารค่าตอบแทนและผลประโยชน์

เกี่ยวข้องกับโครงสร้างการจ่ายเงินที่สามารถแข่งขันได้ตามมาตรฐาน อุตสาหกรรม สิ่งจูงใจตามผลงาน พิจารณาผลประโยชน์ที่ไม่เป็นตัวเงิน เช่น ชั่วโมงการทำงานที่ยืดหยุ่น

หลักการ
และแนวคิด
เกี่ยวกับ
กลยุทธ์การ
จัดการ
วิสาหกิจ
ชุมชน

7. การสร้างความความผูกพันของสมาชิก (Employee Engagement) ส่งเสริมการสื่อสารแบบเปิดผ่านการประชุมทีมเป็นประจำ รับทราบและให้รางวัลผลงานที่ดี สร้างโอกาสในการให้ข้อมูลของพนักงานในการตัดสินใจ

มีความสำคัญอย่างยิ่งในการรักษาพนักงานที่มีคุณภาพและสร้างความยั่งยืนให้กับองค์กร

- 1) การสื่อสารที่มีประสิทธิภาพ - จัดประชุมทีมสม่ำเสมอเพื่อรับฟังความคิดเห็น
 - ใช้ช่องทางการสื่อสารที่หลากหลาย เช่น กลุ่มไลน์ หรือบอร์ดประชาสัมพันธ์
- 2) การให้ความสำคัญกับสมดุลชีวิตและการทำงาน - เสนอทางเลือกในการทำงานที่ยืดหยุ่น จัดกิจกรรมส่งเสริมสุขภาพ
- 3) การยกย่องและให้รางวัล - จัดโปรแกรมยกย่องพนักงานดีเด่นประจำเดือน/ปี ให้รางวัล
- 4) การมีส่วนร่วมในชุมชน:
 - จัดกิจกรรมอาสาสมัครเพื่อชุมชน
 - สนับสนุนโครงการพัฒนาท้องถิ่น
- 5) การสร้างวัฒนธรรมองค์กรที่เข้มแข็ง:
 - กำหนดค่านิยมองค์กรที่สอดคล้องกับวิถีชุมชน
 - ส่งเสริมการทำงานเป็นทีมและความร่วมมือ
- 6) การให้โอกาสในการแสดงความคิดเห็นและมีส่วนร่วมในการตัดสินใจ:
 - แต่งตั้งเป็นคณะกรรมการหรือคณะทำงานที่มีเกียรติและศักดิ์ศรี

WORKFORCE PLANNING

การวางแผนกำลังคน
เกี่ยวข้องกับการวิเคราะห์
ความต้องการบุคลากรใน
ปัจจุบันและอนาคต และการ
จัดทำแผนอัตรากำลัง (Man
Power) หรือกำลังคน ถือว่า
เป็นปัจจัยพื้นฐาน เพราะคน
เป็นผู้จัดหาและใช้ทรัพยากร

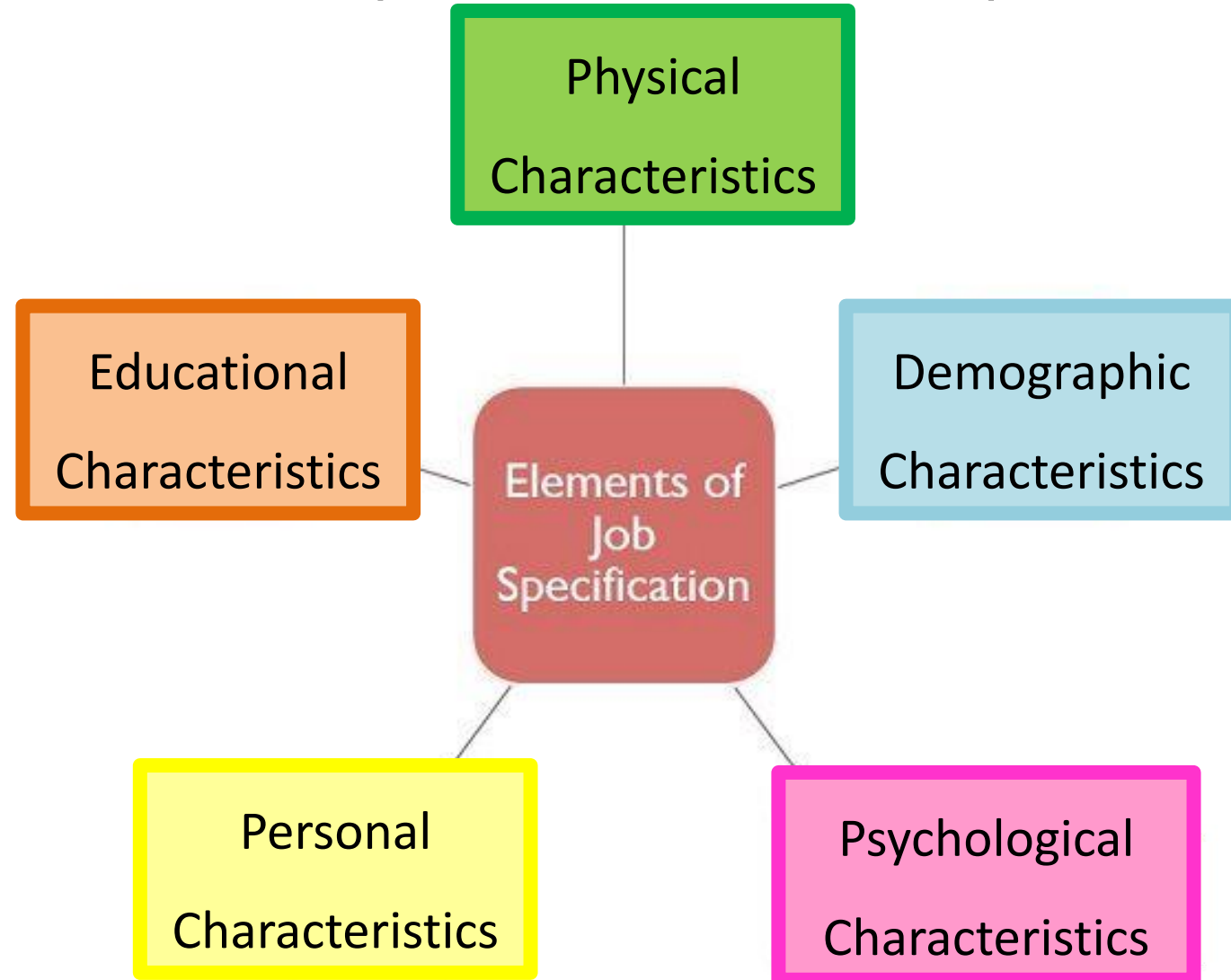
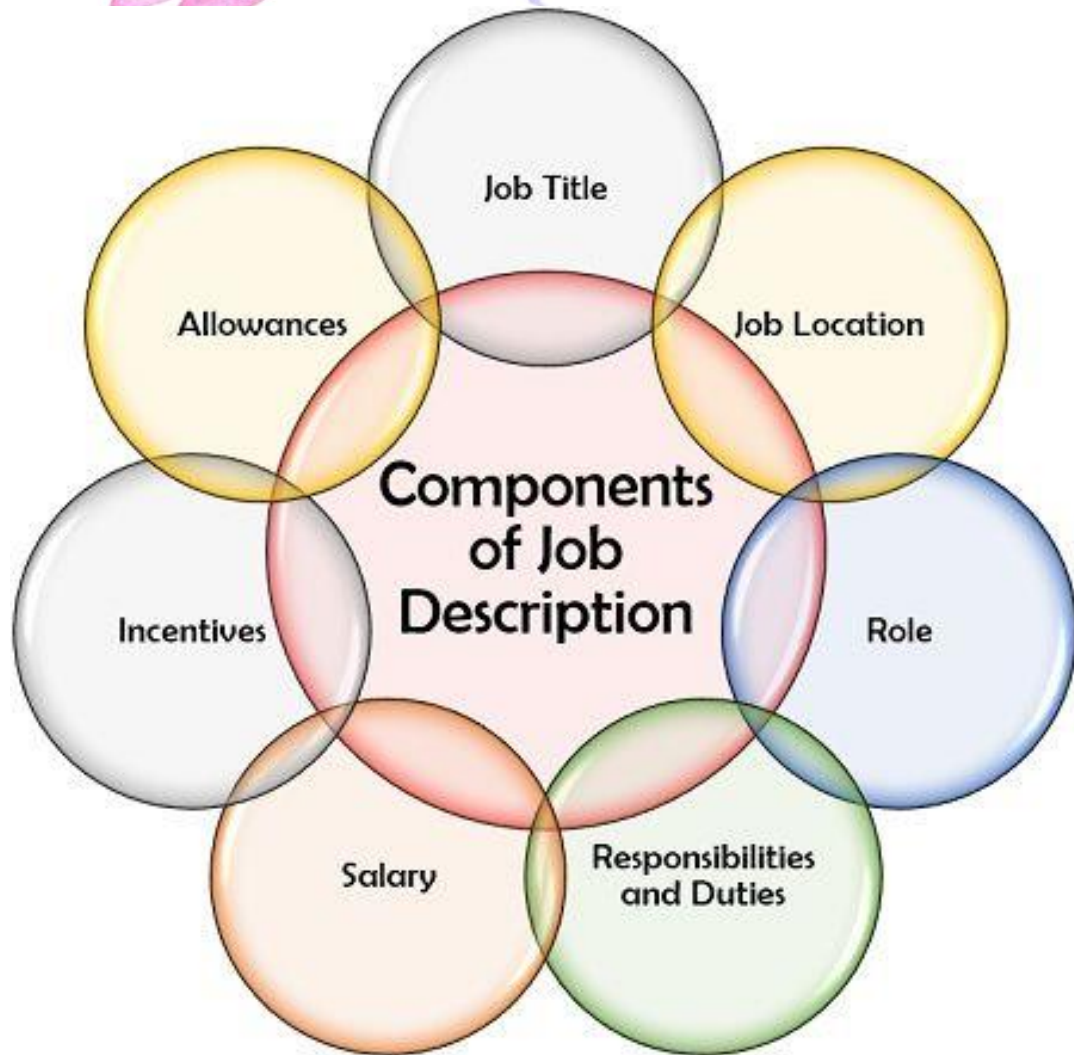
การวางแผนกำลังคนเกี่ยวข้องกับการวิเคราะห์ความต้องการ
บุคลากรในปัจจุบันและอนาคต และการจัดทำแผนอัตรากำลัง
(Man Power) หรือกำลังคน ถือว่าเป็นปัจจัยพื้นฐาน เพราะคนเป็นผู้
จัดหาและใช้ทรัพยากร

- (1) กำลังคนที่มีอยู่สามารถใช้ประโยชน์เต็มที่หรือไม่คุ้มกับ
ค่าตอบแทนและค่าใช้จ่ายที่ต้องเสียไปหรือไม่
- (2) มีแผนการพัฒนากำลังคนอย่างไร เพื่อเพิ่มพูน ประสิทธิภาพการ
ปฏิบัติงาน
- (3) อัตราการสูญเสียกำลังคน ประเภท ระดับสายงานใด ก่อให้เกิด
ปัญหาหรือไม่ เพราะเหตุใด
- (4) จะต้องใช้วิธีการใดในจัดกำลังคนได้เหมาะสมและคาดว่าจะ
ได้ผลใกล้เคียงกับความเป็นจริง มากที่สุดเพื่อให้การดำเนินงานของ
องค์กรเป็นไปอย่างเต็มประสิทธิภาพ จึงจำเป็นต้องให้ความสำคัญ
กับการ บริหารทรัพยากรมนุษย์ด้านอัตรากำลัง

คำบรรยายลักษณะงาน (Job Description: J.D.)

การออกแบบงาน
การวิเคราะห์งาน

คุณสมบัติเฉพาะของผู้ปฏิบัติงาน (Job Specification: J.S.)



JOB SPECIFICATION



ส่วนประกอบที่สำคัญ

1. คุณสมบัติทางการศึกษา ได้แก่ ระดับการศึกษาที่ต้องการ สาขาวิชาที่เกี่ยวข้อง
2. ประสบการณ์การทำงาน: จำนวนปีของประสบการณ์ที่ต้องการ ประเภทของประสบการณ์ที่เกี่ยวข้อง
3. ทักษะและความสามารถเฉพาะ: ทักษะทางเทคนิค ทักษะการบริหารจัดการ ทักษะการสื่อสาร
4. คุณลักษณะส่วนบุคคล: บุคลิกภาพที่เหมาะสมกับงาน ทัศนคติและค่านิยมที่สอดคล้องกับองค์กร
5. ใบอนุญาตหรือใบรับรองวิชาชีพ: ใบประกอบวิชาชีพที่จำเป็น ใบรับรองความเชี่ยวชาญเฉพาะทาง
6. คุณสมบัติทางกายภาพ (ถ้าจำเป็น): ความสามารถทางกายภาพ เช่น การยกของหนัก
ความสามารถในการทำงานในสภาพแวดล้อมเฉพาะ

ประโยชน์ของ Job Specification

- ช่วยในการสรรหาและคัดเลือกบุคลากรที่เหมาะสม
- เป็นแนวทางในการพัฒนาและฝึกอบรมพนักงาน
- ใช้เป็นเกณฑ์ในการประเมินผลการปฏิบัติงาน
- ช่วยในการวางแผนความก้าวหน้าในอาชีพ

- การสรรหาและคัดเลือกบุคลากร อาจใช้ช่องทางออนไลน์และเครือข่ายสังคมในการประกาศรับสมัครงาน และการพิจารณาทักษะที่หลากหลายและความสามารถในการปรับตัว

- การฝึกอบรมและพัฒนา สามารถจัดการฝึกอบรมภายในองค์กรโดยพนักงานที่มีประสบการณ์ ส่งเสริมการเรียนรู้ออนไลน์และการพัฒนาตนเอง

การจ่ายค่าตอบแทนและสวัสดิการ

- เกี่ยวข้องกับการออกแบบระบบค่าตอบแทนที่แข่งขันได้และยุติธรรม การพิจารณาสวัสดิการที่ยืดหยุ่นตามความต้องการของสมาชิก
- สวัสดิการ บางองค์การมีระบบสวัสดิการที่ดีมาก น่าจะสร้างแรงจูงใจให้กับพนักงานได้ แต่ในทางปฏิบัติกลับไม่สามารถสร้างแรงจูงใจในการทำผลงานได้มากนัก เนื่องจากสวัสดิการเป็นค่าตอบแทนที่ไม่ได้ผูกผลงานของพนักงาน

แนวทางในการกำหนดนโยบายค่าตอบแทน

1. กำหนดแผนงาน
2. การกำหนดระดับของค่าตอบแทน
3. แผนงานเกี่ยวกับค่าตอบแทน ควรแยกงานออกจากการปฏิบัติงาน ยกเว้น ตำแหน่งในระดับสูง การบริหารงานวิชาชีพ
4. ควรยึดถือหลักที่ว่างานเท่ากันค่าตอบแทนเท่ากัน
5. หลักความยุติธรรมในการกำหนดค่าตอบแทน

นอกจากเรื่องเงินเดือนแล้ว การจะดูแลพนักงานในองค์การ ผู้ประกอบการควรคำนึงถึง เรื่องสวัสดิการหรือผลประโยชน์ต่าง ๆ ที่พนักงานควรได้รับด้วย

สวัสดิการที่ดีจะดึงดูดให้คนอยากมาร่วมงานกับองค์การ อีกทั้งยังช่วยรักษาพนักงาน ปัจจุบันไว้ และช่วยสร้างสภาพแวดล้อมที่เอื้อต่อผลผลิตที่ดีขึ้นขององค์การอีกด้วย เช่น

- แผนประกันสุขภาพและทันตกรรม
- การลาหยุดโดยยังได้รับค่าจ้าง
- กองทุนสำรองเลี้ยงชีพ / สหกรณ์ออมทรัพย์

นอกจากนี้ยังมีผลประโยชน์อื่น ๆ เช่น

- รถประจำตำแหน่ง ค่าเดินทาง ค่าน้ำมัน
- เงินกู้เพื่อสวัสดิการที่พักอาศัย
- การจัดสถานเลี้ยงดูบุตรของพนักงาน
- การช่วยเหลือค่าเล่าเรียนบุตรของพนักงาน
- หอพัก หรือ รถ รับ-ส่ง
- สิทธิพิเศษในสินค้าหรือบริการขององค์การ

การบริหารทรัพยากรมนุษย์ของวิสาหกิจชุมชน

ในภาพรวมการบริหารทรัพยากรมนุษย์ที่เหมาะสมสำหรับวิสาหกิจชุมชนในประเทศไทยเป็นปัจจัยสำคัญในการสร้างความสำเร็จและความยั่งยืนให้กับองค์กร โดยมีแนวทางและหลักการสำคัญดังต่อไปนี้

1. การสร้างวัฒนธรรมองค์กรแบบมีส่วนร่วม

วิสาหกิจชุมชนควรส่งเสริมวัฒนธรรมองค์กรที่เน้นการมีส่วนร่วมของสมาชิกทุกคน เพื่อสร้างความรู้สึกเป็นเจ้าของ และความผูกพันต่อองค์กร (พิทักษ์ ศิริวงศ์ และคณะ, 2560) โดย

- จัดให้มีการประชุมและรับฟังความคิดเห็นของสมาชิกอย่างสม่ำเสมอ
- ส่งเสริมการตัดสินใจร่วมกันในประเด็นสำคัญ
- สร้างระบบการสื่อสารภายในองค์กรที่เปิดกว้างและโปร่งใส

2. การพัฒนาทักษะและความรู้

การพัฒนาทักษะและความรู้ของสมาชิกวิสาหกิจชุมชนเป็นสิ่งสำคัญในการเพิ่มขีดความสามารถในการแข่งขัน (สุพจน์ แสงเงิน, 2562) โดย

- จัดฝึกอบรมในด้านต่างๆ เช่น การผลิต การตลาด การบริหารจัดการ
- ส่งเสริมการแลกเปลี่ยนความรู้ระหว่างสมาชิก
- สนับสนุนการศึกษาดูงานและการเรียนรู้จากวิสาหกิจชุมชนอื่นๆ ที่ประสบความสำเร็จ

การบริหารทรัพยากรมนุษย์ของวิสาหกิจชุมชน

3. การสร้างแรงจูงใจและระบบผลตอบแทนที่เป็นธรรม

การสร้างแรงจูงใจและระบบผลตอบแทนที่เป็นธรรมช่วยรักษาสมาชิกที่มีคุณภาพและกระตุ้นให้เกิดการทำงานอย่างมีประสิทธิภาพ (วินัย พัยคมพงษ์ และคณะ, 2561)

- กำหนดระบบการแบ่งปันผลกำไรที่เป็นธรรมและโปร่งใส
- สร้างระบบการยกย่องและให้รางวัลแก่สมาชิกที่มีผลงานดีเด่น
- พัฒนาสวัสดิการที่ตอบสนองความต้องการของสมาชิก

4. การส่งเสริมภูมิปัญญาท้องถิ่นและนวัตกรรม

การผสมผสานระหว่างภูมิปัญญาท้องถิ่นและนวัตกรรมสมัยใหม่ช่วยสร้างความได้เปรียบในการแข่งขัน (ปาริชาติ วลัยเสถียร, 2563)

- ส่งเสริมการถ่ายทอดภูมิปัญญาท้องถิ่นจากรุ่นสู่รุ่น
- สนับสนุนการพัฒนานวัตกรรมที่ต่อยอดจากภูมิปัญญาท้องถิ่น
- สร้างความร่วมมือกับสถาบันการศึกษาและหน่วยงานวิจัยเพื่อพัฒนาผลิตภัณฑ์และกระบวนการผลิต

5. การสร้างเครือข่ายและความร่วมมือ

การสร้างเครือข่ายและความร่วมมือทั้งภายในและภายนอกชุมชนช่วยเพิ่มโอกาสทางธุรกิจและการพัฒนาทรัพยากรมนุษย์ (เสาวลักษณ์ รุ่งตะวันเรืองศรี, 2564)

- ส่งเสริมการสร้างเครือข่ายระหว่างวิสาหกิจชุมชนในพื้นที่ใกล้เคียง
- พัฒนาความร่วมมือกับหน่วยงานภาครัฐ ภาคเอกชน และองค์กรพัฒนาเอกชน
- สนับสนุนการแลกเปลี่ยนบุคลากรและความรู้ระหว่างวิสาหกิจชุมชน

6. การบริหารจัดการความขัดแย้ง

การจัดการความขัดแย้งอย่างมีประสิทธิภาพช่วยรักษาความสามัคคีและประสิทธิภาพในการทำงานของวิสาหกิจชุมชน (ธนพรรณ ธานี, 2562)

- พัฒนาทักษะการสื่อสารและการเจรจาต่อรองให้กับสมาชิก
- สร้างกลไกการไกล่เกลี่ยข้อพิพาทภายในองค์กร
- ส่งเสริมวัฒนธรรมการเคารพความคิดเห็นที่แตกต่าง

7. การวางแผนสืบทอดตำแหน่ง

การวางแผนสืบทอดตำแหน่งช่วยให้เกิดความต่อเนื่องในการบริหารจัดการและการถ่ายทอดความรู้ (สมบุญ ศิริสรรหิรัญ , 2563)

- ระบุและพัฒนาผู้นำรุ่นใหม่ในวิสาหกิจชุมชน
- สร้างระบบพี่เลี้ยงเพื่อถ่ายทอดความรู้และประสบการณ์
- ส่งเสริมการมีส่วนร่วมของคนรุ่นใหม่ในการบริหารจัดการ