

แนวทางการสอนวิชาพระพุทธศาสนาในสถานศึกษา

ดร.ณัฐวิทย์ พรหมศร

๑. ความนำ

เอกสารนี้ผมได้เรียบเรียงขึ้นมาครั้งแรกเมื่อปีการศึกษา ๒๕๒๒ ที่โรงเรียนกำแพงเพชรพิทยาคม ไว้ใช้เป็นแนวทางในการเรียนการสอนรายวิชาศีลธรรม ส ๔๒๒ และปรับปรุงใหม่เมื่อปีการศึกษา ๒๕๒๗ โดยเพิ่มเรื่องพระสงฆ์ให้กับคณะครูโรงเรียนนั้น และเพิ่มแผนผังในปีการศึกษา ๒๕๓๐ ที่โรงเรียนพิบูลวิทยาลัย จ.ลพบุรี เพื่อใช้ประกอบการเรียนวิชาพระพุทธศาสนา (ส ๐๔๘ - ส ๐๔๑๓) ในสถานศึกษาระดับมัธยมศึกษาหลายแห่ง ซึ่งผมหวังว่าเอกสารฉบับนี้ จะพอช่วยเป็นแนวทางในการจัดการเรียนการสอนของครูและนักเรียนในระดับต่างๆ ในวิชาพระพุทธศาสนาให้เข้าใจชัดเจนเพิ่มขึ้นได้บ้าง

๑. การเรียนการสอนวิชาพระพุทธศาสนาในสถานศึกษาระดับมัธยมศึกษาขึ้นไป ควรเป็นไปในลักษณะวิชาการ ไม่ควรเป็นการสอนในลักษณะศาสนา ซึ่งการสอนศาสนานั้นมีวัตถุประสงค์ที่จะทำให้นักเรียน/นักศึกษา หรือผู้ศึกษามีจิตใจโน้มเอียงไปในทางเลื่อมใสในศาสนาที่ตนเองนับถือ หรือศึกษาให้เคารพศรัทธายิ่งขึ้น จนบรรลุจุดมุ่งหมายสูงสุดของศาสนา นั้นๆ แต่การสอนในเชิงวิชาการจะเน้นในลักษณะการหาข้อมูล ข้อเท็จจริง และเหตุปัจจัยที่ทำให้เกิดเรื่องราว หรือสิ่งต่างๆ ของศาสนานั้นที่มีขึ้น ซึ่งสอดคล้องกับนิสัยจิตใจของเด็กนักเรียนวัยนี้ ที่เชื่อมั่นในการเรียนแบบวิทยาศาสตร์มาก และจะได้ประโยชน์ในการเรียนรู้ตามแนวทางพุทธศาสนาที่เน้นสติปัญญามากกว่า

๒. การสอนวิชาพุทธศาสนาในโรงเรียนทั่วไป มักน่าเบื่อหน่าย และบางคนก็เกลียดมีอคติไม่อยากจะเรียน เนื่องจากเป็นวิชาบังคับ นักเรียนจึงต้องเรียน ต้องฟัง เพราะเลือกเรียนไม่ได้ แลผมครูผู้สอนบางท่านสอนอธิบายตามหนังสือแบบเรียนโดยครูก็ไม่รู้จริง บางท่านก็สอนแบบบังคับให้เชื่อ บางท่านก็พาทำกิจกรรมทางพุทธศาสนาบ่อยๆ จนนักเรียนพากันเบื่อหน่ายต่อต้านวิชานี้โดยไม่รู้ตัว

แต่ถึงกระนั้นก็ตาม วิชาพุทธศาสนา ก็ยังมีประโยชน์ที่นักเรียนควรได้เรียนอย่างจริงจัง ด้วยเหตุผล ๒ ประการ คือ

ประการที่หนึ่ง เพื่อเป็นการรู้เรื่องพุทธศาสนาในฐานะที่เป็นสิ่งแวดล้อม ที่มีอิทธิพลในการดำเนินชีวิตอย่างหนึ่งของสังคมไทย การที่ศึกษาพุทธศาสนาอย่างจริงจัง ก็จะช่วยให้เราเข้าใจวิถีชีวิตคนไทยได้ดียิ่งขึ้นตามไปด้วย

ประการที่สอง วงการศึกษาชั้นนำ ส่วนมากยอมรับว่าศาสนาพุทธมีลักษณะเดียวกับวิทยาศาสตร์ ที่ฝึกให้คิดอย่างมีเหตุผล ไม่บังคับใครให้เชื่อนับถือทันทีก่อนลงมือปฏิบัติตาม ดังนั้น การได้ศึกษาแนวทางของพุทธศาสนา จะทำให้นักเรียน/นักศึกษา มีความรู้ ความคิดลึกซึ้งกว้างไกลต่อชีวิต ช่วยพัฒนาคุณภาพชีวิตในอนาคตเจริญก้าวหน้ามีความทุกข์ลดลง มีความสุขมากขึ้น

๓. การที่นักเรียน/นักศึกษาจะศึกษาวิชาพุทธศาสนาให้ได้ประโยชน์อย่างเต็มที่ สามารถเอาไปใช้ในการพัฒนาชีวิต และจิตใจให้เจริญขึ้น **ควรเรียนรู้ โดยการฝึกวิเคราะห์ หรือวิจารณ์ หมั่นขบคิดพิจารณา (โยนิโสมนสิการ)** ทั้งเรื่องราว และคำสอนต่าง ๆ ของพุทธศาสนา เช่น ประวัติพุทธเจ้าเชื่อถือได้ไหม เพราะอะไร ? ทำไมพุทธศาสนาจึงสอนเรื่องกฎแห่งกรรม เรื่องการเวียนว่ายตายเกิด เรื่องเทวดา ภูตผี แล้วจริง ๆ เป็นเช่นไร ? และหลักธรรมของพุทธศาสนา เช่น มรรค ๘ สามารถนำไปใช้ในชีวิตประจำวันของคนธรรมดาได้หรือไม่ ?

ยิ่งถ้านักเรียน/นักศึกษาได้ฝึกฝนคิดเรื่องราวต่าง ๆ เป็นประจำ จะทำให้นักเรียน/นักศึกษามีความรู้อย่างแท้จริง ไม่เชื่อไปตามที่เขาพูดเล่าลือกัน หรือตามความเชื่อที่นับถือต่อ ๆ กันมา การเรียนการสอนพุทธศาสนาแนวนี้ จัดได้ว่าเป็นการศึกษา **“เพื่อการพัฒนาศักยภาพจิตใจของมนุษย์และสังคมอย่างแท้จริง”**

๔. พุทธศาสนาในประเทศไทย ได้รับการเชื่อถือว่ามี การถ่ายทอดหลักธรรมคำสอนของพระพุทธเจ้าอย่างแท้จริงและ ถูกต้องมากที่สุดติดต่อกันมาเป็นเวลาหลายพันปี แต่ก็อาจทำให้หลายคนตั้งคำถามว่า ถ้าศาสนาพุทธคือจริง ทำไมหลักคำ สอนของพุทธศาสนาจึงไม่สามารถกล่อมเกลาคคนในสังคมไทยปัจจุบัน ให้เป็น **อารยะชน** มากขึ้นได้ เพราะจากการสังเกตคำพูด และการกระทำ สะท้อนให้เห็นว่าคนไทยยุคนี้ใช้แต่เหตุผลจากอารมณ์ ความเชื่อ ความรู้สึกส่วนตัว มากกว่าใช้เหตุผลที่มา จากหลักการ หรือหลักธรรมเสียอีก

แถมคนไทยจำนวนไม่น้อยที่ก่อปัญหาขึ้นในสังคม มักเห็นได้ชัดว่ามาจากผู้ที่มีการศึกษาชั้นสูง มีความเฉลียว ฉลาด มีสถานภาพทางสังคมที่ดีกว่าคนทั่วไป กลับดูถูกคนที่ต่ำกว่าทั้งเพศ ฐานะ เชื้อชาติ สถานที่เกิด รวมทั้งชอบโกหก ใส่ร้ายป้ายสี โคนล้ม ทำลายคนที่ตนเองไม่ชอบแบบทุ่มเทจริงจัง แบบที่ว่าผ่าตายตรงข้ามไม่ตาย ไม่ทายนะ ก็ไม่ขอเลิกрави หรือ ประเภทจ้องแค้นฆ่าภพฆ่าชาติ การผันผวนในสังคมเช่นนี้ จึงเป็นที่น่าเสียดายทั้งในแง่บุคคลและส่วนรวม เพราะเป็นการ แสดงให้เห็นว่า สังคมไทยกำลังเป็นสังคมอันตรายต่อวิถีชีวิต ความเป็นอยู่ ความคิด และจิตใจของมนุษยชาติเป็นอย่างมาก

๕. การที่พุทธศาสนาในปัจจุบันไม่สามารถช่วยพัฒนาสังคม และคนไทยให้มีคุณภาพชีวิต หรือมีอิทธิพลต่อการ ดำเนินชีวิตของคนไทยเหมือนในอดีตได้อีก ในแง่สังคมวิทยาและจิตวิทยา คงเป็นเพราะว่า...

- ๕.๑ สมัยนี้มีความเจริญด้านเทคโนโลยีสูง มีสิ่งแวดล้อมที่ดีขึ้น จนทำให้มนุษย์สะดวกสบายเกินไป
- ๕.๒ การดำรงชีวิตในสมัยนี้บีบบังคับให้คนต้องช่วยตัวเองก่อน ไม่มีเวลาพอที่จะไปเห็นใจคนอื่น
- ๕.๓ โลกยุคปัจจุบันเป็นโลกที่ไร้พรหมแดน คนไทยจึงรับเอาความคิด การกระทำของชาติที่เจริญด้วยเทคโนโลยี มาเป็นต้นแบบ ด้วยกระแสของการสื่อสารโฆษณา และความรู้ทางวิทยาศาสตร์
- ๕.๔ ไม่มีใครเป็นแบบฉบับที่ดี ที่เป็นตัวอย่างการใช้ชีวิตที่มีความสุข มีคุณภาพชีวิตที่ชัดเจน
- ๕.๕ คนไทยยุคนี้มองตัวเองเป็นศูนย์กลางของสังคม ทุกอย่างต้องตอบสนองความต้องการของตนเอง โดยคิดว่าตัวเอง **“เก่ง ดี แสบ”** กว่าผู้อื่น จึงทำให้จิตใจไม่เข้มแข็ง อ่อนแอ อ่อนไหวง่าย
- ๕.๖ มีการล้อเลียน เสียดสี เมื่อใครเข้าวัด หรือ นับถือศาสนาอย่างจริงจัง
- ๕.๗ เข้าใจศาสนาพุทธเพียงพิธีกรรม หรือสิ่งศักดิ์สิทธิ์ ที่จะบันดาลโชคลาภ ความสำเร็จให้ตัวเอง
- ๕.๘ วิธีการจัดการศึกษาปัจจุบันของสถานศึกษา ไม่ช่วยฝึกฝนขัดเกลาจิตใจให้ดีขึ้น เก่งขึ้นจริง เพราะไม่จัด การศึกษาอย่างเป็นระบบ หรือมีกระบวนการขั้นตอนการฝึกฝนตามหลักการวิธีการสอนที่มีประสิทธิภาพ

๖. จริงๆ แล้ว ในโลกนี้ ไม่ว่าจะประเทศไหน ไม่ว่าจะมหรือเป็นสังคมแบบใด จะเห็นได้ว่า ส่วนมากคน **ยังมี พื้นฐานจิตใจที่ดี ชอบความสงบสุข ไม่อยากเบียดเบียนทำร้ายใคร มีน้ำใจ ชอบช่วยเหลือผู้อื่นเสมอ** (ยุคนี้หาดูตัวอย่าง ตามสื่อ social และ YouTube ได้) เพียงแต่การอบรมสั่งสอนตามความเชื่อ หรือรูปแบบการปกครองของประเทศหรือสังคม นั้นๆ จึงทำให้ดูเหมือนคนแตกต่างกัน ซึ่งตามหลักจิตวิทยาและหลักพุทธศาสนาเห็นตรงกันว่า **คนไม่ว่าอยู่ที่ไหน เกิดในฐาณะ ไหน มีสถานภาพอย่างไรก็ตาม ล้วน “คนย่อมเหมือนกัน แต่คนไม่เท่ากัน”** จึงไม่ควรปักใจเชื่อว่า **“สังคมปัจจุบันมีปัญหา มากกว่าแต่ก่อน”** หรือ **“คนยุคนี้ชั่วกว่า เลวกว่าคนสมัยก่อน”**

แต่...ถ้าเราทุกคนช่วยกันยกย่องคนที่ทำความดีให้ปรากฏ จัดกิจกรรมที่กระตุ้นการเสียสละเพื่อส่วนรวม ช่วยกัน ทำความดีไม่ว่าทั้งต่อหน้าและลับหลังอยู่เสมอ แล้วผู้ใหญ่ก็ทำตนให้มีคุณค่า เพื่อเด็กรุ่นหลังเห็นเป็นตัวอย่าง จิตใจที่งดงาม ของคนและสังคมก็จะปรากฏให้เห็นได้อย่างแน่นอน แล้วสังคมมนุษย์จะเกิดความสุขเพิ่มขึ้น และขยายวงกว้างออกไปเช่นกัน

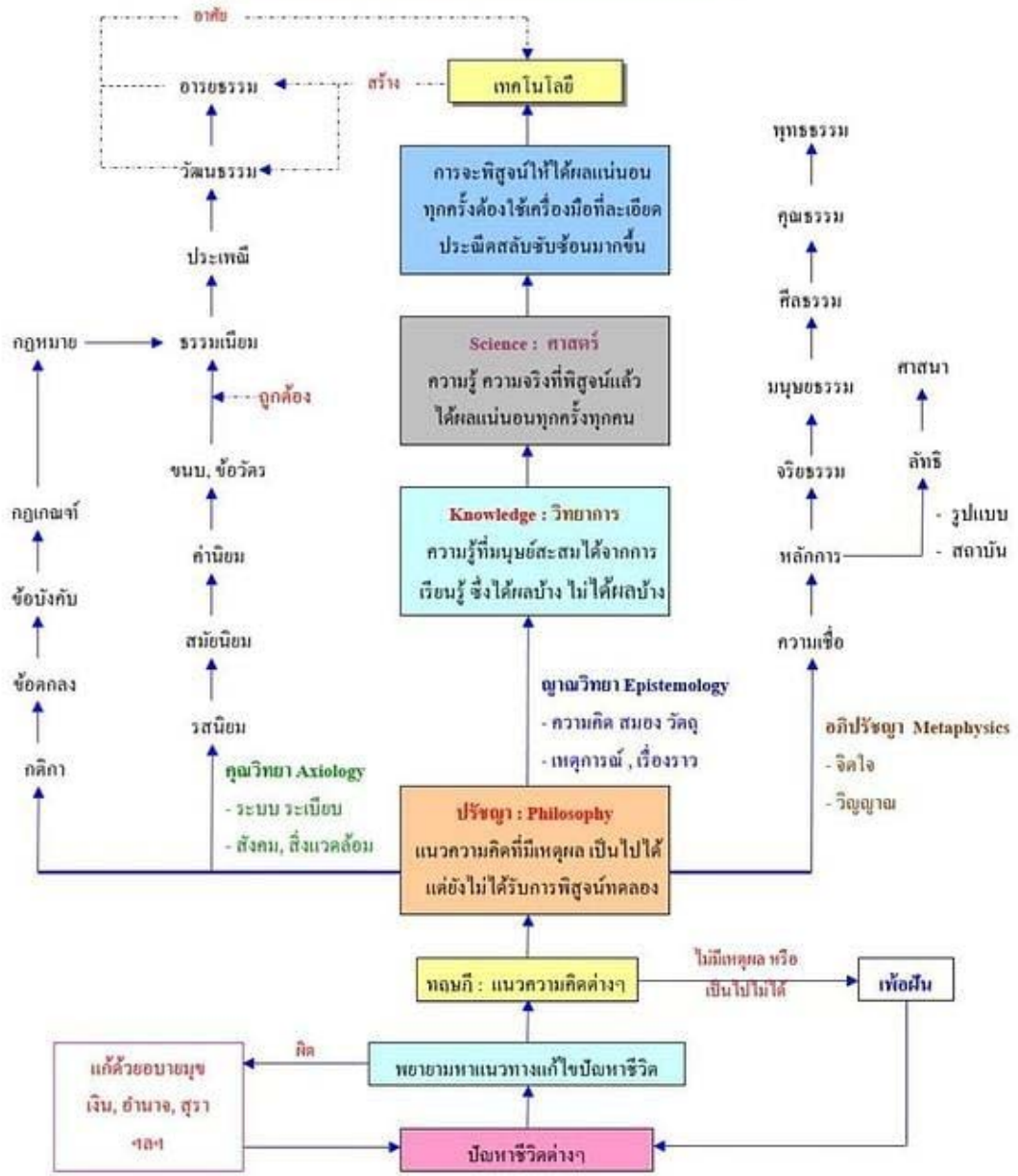
๒. ความหมายของศาสนา

๒.๑ ศาสนา (บ,ส) ตามพจนานุกรมฉบับราชบัณฑิตยสถานนั้น หมายถึง “ลัทธิความเชื่อถือของมนุษย์อันมีหลัก คือแสดงกำเนิดและความสิ้นสุดของโลกเป็นต้น อันเป็นไปในฝ่ายปรมาตม์ประการหนึ่ง แสดงหลักธรรมเกี่ยวกับบุญบาปอันเป็นไปในฝ่ายศีลธรรมประการหนึ่ง พร้อมทั้งมีลัทธิพิธีที่กระทำตามความเห็นหรือตามคำสั่งสอนในความเชื่อถือนั้นๆ” (ย่อๆ ศาสนา คือ คำสั่งสอน การฝึกหัด ลัทธิ ความเชื่อถือ บังคับบัญชา คำสั่ง ประกาศ)

๒.๒ ศาสนา เป็นคำในภาษาไทยที่บัญญัติมาจากภาษาอังกฤษว่า **Religion** ซึ่งศาสนาตามคำศัพท์ของภาษาอังกฤษนี้ หมายถึง ความเชื่อ ความศรัทธา เลื่อมใสต่อสิ่งศักดิ์สิทธิ์ หรือต่อสิ่งมีชีวิตเหนือธรรมชาติ ซึ่งไม่ตรงกับ “ศาสนา” ตามคำศัพท์ของภาษาบาลีที่ใช้ในพระไตรปิฎก และคัมภีร์ของพุทธศาสนา

๒.๓ ศาสนาตามความหมายของพุทธศาสนา จะหมายถึง แนวความคิดหรือหลักการในการดำเนินชีวิตของคนคนหนึ่ง ที่คิดขึ้นมาเพื่อนำไปใช้แก้ปัญหาชีวิต หรือพัฒนาชีวิตให้เจริญก้าวหน้าขึ้น แล้วมีคนจำนวนหนึ่งเลื่อมใสในแนวความคิดหรือการกระทำนั้น นำเอาไปปฏิบัติตามจึงได้ผลนับถือต่อกันมา จนกลายเป็นรูปแบบ/ลัทธิ หรือสถาบันไปในที่สุด **พุทธศาสนา จึงไม่ได้เป็นสิ่งศักดิ์สิทธิ์ ที่วิเศษวิโสประการใด ที่จริงเป็นเพียง “สิ่ง”** หนึ่งที่มนุษย์คิดขึ้นมาเพื่อแก้ปัญหาชีวิตของมนุษย์ในยุคหนึ่งๆ ไม่ต่างกับวิทยาการอื่นๆ ที่มนุษย์คิดขึ้นมาเช่น วิทยาศาสตร์ รัฐศาสตร์ นิติศาสตร์ เศรษฐศาสตร์ จิตวิทยา การศึกษา ฯลฯ แต่อย่างใด

แผนภูมิ : วิวัฒนาการสังคมมนุษย์



ดร.ณัฐวิทย์ พรหมพร

แนวคิด : ศาสนา และการเกิดของศาสนา



ศาสนา หมายถึง แนวทางหรือวิธีการแก้ปัญหาอย่างหนึ่งของมนุษย์ โดยแท้ที่ **ใจเปรียบเทียบ**

วิทยาศาสตร์ คือ วิธีการแก้ปัญหาอย่างหนึ่งของมนุษย์ โดยเห็นว่าปัญหาของมนุษย์ส่วนใหญ่อยู่ภายใต้อิทธิพลของธรรมชาติ ดังนั้นการแก้ปัญหาจึงต้องหาทางควบคุมหรือเปลี่ยนแปลงอิทธิพลของธรรมชาติให้ได้ ด้วยเครื่องมือหรือเทคโนโลยี

รัฐศาสตร์ คือ วิธีการแก้ปัญหาอย่างหนึ่งของมนุษย์ โดยเห็นว่าปัญหาของมนุษย์เกิดจากการที่อยู่ในสังคมไม่ดี สังคมที่มีระบอบการปกครองไม่ดี ดังนั้นการแก้ปัญหาจึงต้องหาระบบ ระบอบ หรือวิธีการบริหารจัดการสังคมที่ดีมาดำเนินการ

นิติศาสตร์ คือ วิธีการแก้ปัญหาอย่างหนึ่งของมนุษย์ โดยเห็นว่าปัญหาของมนุษย์เกิดจากมนุษย์ชอบเบียดเบียนเอาตัวเขาเปรียบกัน ดังนั้นการแก้ปัญหาจึงต้องสร้างระเบียบ กฎเกณฑ์ กติกา กฎหมายขึ้นมาบังคับใช้ หรือลงโทษ

จิตวิทยา คือ วิธีการแก้ปัญหาอย่างหนึ่งของมนุษย์ โดยเห็นว่าปัญหาของมนุษย์เกิดจากการที่มนุษย์ได้รับแรงจูงใจ หรือสิ่งเร้าที่ไม่ดี หรือเพราะไม่เข้าใจจิตใจ อารมณ์ความรู้สึกของตัวเอง ดังนั้นการแก้ปัญหาจึงต้องให้มนุษย์ได้รู้จักระบบ หรือกระบวนการทำงานของจิตใจ หรือพฤติกรรมของจิตใจให้เข้าใจอย่างแท้

เศรษฐศาสตร์ คือ วิธีการแก้ปัญหาอย่างหนึ่งของมนุษย์ โดยเห็นว่าปัญหาของมนุษย์เกิดจากการที่ผลผลิต หรือทรัพยากร ไม่เพียงพอต่อความต้องการของมนุษย์ ดังนั้นการแก้ปัญหาจึงต้องหาทางทำให้ Demand และ Supply สมดุลกัน

การศึกษาศาสตร์ คือ วิธีการแก้ปัญหาอย่างหนึ่งของมนุษย์ โดยเห็นว่าปัญหาของมนุษย์เกิดจากความไม่รู้ หรือเรียนรู้ในสิ่งที่ไม่ถูกต้อง ดังนั้นการแก้ปัญหาจึงต้องพยายามให้ความรู้ มากๆ หรือจัดการเรียนรู้ให้มีประสิทธิภาพยิ่งขึ้น

-๑๑๑-

ด้วยเหตุนี้ วิทยาการต่างๆหรือศาสตร์ใดๆก็ตาม ที่มนุษย์คิดขึ้น ก็ล้วนแต่คิดเพื่อแก้ปัญหาชีวิต แต่วิทยาการหรือศาสตร์ต่างๆ มิใช่เป็นยาสำเร็จรูปที่รักษาโรคครอบจักรวาล แต่จะเหมาะแก่ปัญหาหนึ่งๆ ในเหตุการณ์หนึ่ง ในสถานการณ์หนึ่ง หรือเวลาการณหนึ่งๆ เท่านั้น ทั้งนี้ขึ้นอยู่กับปัญหาหรือเรื่องนั้นๆ การแก้ปัญหาด้วยวิธีการใด ระบบใด หรือวิทยาการใด เช่น บางอย่างก็แก้ด้วยเครื่องมือเทคโนโลยี บางอย่างแก้ด้วยกฎเกณฑ์ การลงโทษ บางอย่างก็แก้ด้วยการบังคับ บางอย่างก็แก้ด้วยกระตุ้นแรงจูงใจ บางอย่างก็แก้ด้วยระบบระเบียบวิธีการปกครอง บางอย่างก็แก้ด้วยการให้การศึกษาความรู้มากขึ้น เป็นต้น ไม่มีวิธีใดดีที่สุดหรือสมบูรณ์ที่สุด

ซึ่งพอสรุปได้ว่า วิทยาการต่างๆ ล้วนเป็นสิ่งที่มนุษย์คิดขึ้นมาเพื่อแก้ปัญหาที่ประสบอยู่ แต่การมองปัญหาและวิธีแก้ปัญหาก็เกิดขึ้นไม่เหมือนกัน จึงเกิดวิทยาการหลายรูปแบบ ดังที่กล่าวมา

ดังนั้น การแก้ปัญหาของคนจึงแตกต่างกันไปตามความเข้าใจ ความรู้ ความเชื่อ และปัจจัยอื่นๆ อีกมาก ซึ่งการแก้ปัญหาของมนุษย์ไม่มีวิธีการใดที่กล่าวกัน เพราะทั้งนี้ขึ้นอยู่กับระดับจิตใจ ความต้องการ ความจำเป็น และสภาพปัญหาของบุคคลเหล่านั้น

แต่.....การแก้ปัญหาใดๆก็ตาม ถ้าไม่มีความเห็นที่ถูกต้องอย่างแท้จริง ทั้งในแง่ข้อเท็จจริง หรือเหตุการณ์เรื่องราวต่างๆ ย่อมไม่มีประโยชน์ ว่าจะก่อให้เกิดโทษมากกว่าผลดีอันตรายทั้งแก่ตนเอง ผู้อื่น สังคมอย่างสลับซับซ้อนอีกด้วย ซึ่งสังคมที่ผ่านมามีความสับสนเกิดขึ้นในวิทยาการ หรือการแก้ปัญหาต่างๆ จึงทำให้ละเลยวัตถุประสงค์หรือหลักการแรกสุด และไม่เข้าใจวิธีการปฏิบัติ จนคนรุ่นหลังไม่สามารถนำวิธีการเดิมมาแก้ปัญหาได้ จึงได้แต่พยายามหาแนวทางใหม่ๆอยู่ตลอดเวลา ซึ่งก็ไม่ได้ได้อย่างแท้จริง และปัญหาถดถอยซับซ้อนมากขึ้น มีปัญหาข้างเคียงตามมาอย่างไม่รู้จบ เพราะใช้แต่ความคิดอารมณ์ของตัวเองว่าถูกต้องกว่าใครเป็นที่ตั้ง

ความเข้าใจผิดเกี่ยวกับศาสนา

๑. เข้าใจว่า ศาสนา หมายถึง สิ่งที่ฟัง ที่ยึดเหนี่ยวจิตใจ
๒. เข้าใจว่า ศาสนา หมายถึง สิ่งศักดิ์สิทธิ์ เทพเจ้าผู้บันดาล
๓. เข้าใจว่า ศาสนา หมายถึง สิ่งที่คนนับถือต่อกันมาว่าเป็นสิ่งดี สอนให้เป็นคนดี
๔. เข้าใจว่า ศาสนา หมายถึง สถาบัน รูปแบบ เช่น วัด โบสถ์ วิหาร มัสยิด สุเหร่า ฯลฯ
๕. เข้าใจว่า ศาสนา หมายถึง รูปแบบตัวบุคคล เช่น นักบวช นักพรต โยคี พระ บาทหลวง พราหมณ์ ฯลฯ
๖. เข้าใจว่า ศาสนา หมายถึง พิธีกรรมต่างๆ ทั้งที่เป็นประเพณีพิธีกรรมทางศาสนา และพิธีกรรมที่เป็นการสวดมนต์อันอ่อนนบวงสรวงขอพร

ความเข้าใจที่ถูกต้อง

ศาสนา เกิดจากมีผู้แนะนำแนวทางในการแก้ปัญหาชีวิต เพื่อความสุขกายสบายใจ เพื่อทำให้จิตใจเจริญสูงขึ้น ประณีตละเอียดยิ่งขึ้น เมื่อมีผู้เชื่อถือนิยมปฏิบัติตาม จึงกลายเป็นหลักคำสอน กฎเกณฑ์การใช้ชีวิตขึ้นมา

ศาสนา หมายถึง แนวทางหรือวิธีการแก้ปัญหาอย่างหนึ่งของมนุษย์ โดยเห็นว่าปัญหาชีวิตทั้งหมดล้วนเกิดมาจากจิตใจที่ไม่ดี ถ้าจะแก้ปัญหาให้ได้ ต้องแก้ที่ **ใจ** ก่อน

ในแต่ละศาสนาก็มองปัญหา และการแก้ปัญหาที่ไม่เหมือนกัน

- * ศาสนาที่นับถือพระเจ้า เช่น ศาสนาคริสต์ ฮินดู อิสลาม ฯลฯ เชื่อว่าปัญหาคำทุกข์ของมนุษย์เกิดจากพระเจ้าผู้เป็นเจ้าบันดาล เพราะมนุษย์ไม่เชื่อฟังพระเจ้า ไม่จงรักภักดีพระเจ้า ขัดคำสั่งพระเจ้า ดังนั้นการแก้ปัญหา จึงแก้ด้วยการมอบความรักให้กับพระเจ้าเชื่อมั่น ไว้วางใจ จงรักภักดีพระเจ้า สวดภาวนาไป ไถ่บาป และอ่อนนอบ บวงสรวงพระเจ้า เพื่อให้พระเจ้าพอใจ จึงจะบันดาลให้ปัญหาหมดไป ได้วันแต่สิ่งที่ดีๆในชีวิต
- * **แต่ศาสนาพุทธ** เห็นว่าปัญหาของชีวิตล้วนเกิดจากจิตใจที่ไม่ดีสติปัญญา หลงคิด(อวิชชาตัณหา) ถ้าจะแก้ปัญหาชีวิตให้หมดไป จะต้องฝึกอบรมจิตใจให้มี **สติและปัญญา** มากยิ่งขึ้น จนกว่า**สติ (ระลึกรู้เท่าทันตามความเป็นจริง)** และ **ปัญญา(ความรู้แจ้งหรือการยอมรับตามความเป็นจริงนั้น)** สามารถรู้เท่าทัน**ธรรมะ (ความจริง, ความถูกต้อง)** จนปล่อยวาง ไม่ยึดมั่นถือมั่น พันทุกขในที่สุด
- ศาสนา จะไม่มีวันสูญหาย หรือสูญสิ้น เลื่อนไปจากโลกนี้ ถ้าใครบางคนมองยังคงเห็นว่า ปัญหาชีวิตนั้นอยู่ที่ใจเป็นศิวการ และถ้าใครบางคนมองโลกนี้ยังคงอยู่ มนุษย์ก็ยังมีปัญหาชีวิตอยู่เสมอ และก็ยังพยายามหาทางแก้ปัญหาอยู่เรื่อยไป
- แต่ศาสนาพุทธ คริสต์ ฮินดู อิสลาม ฯลฯ สามารถเสื่อมสูญสิ้นไปได้ เพราะถ้าคำสอนหรือวิธีการของศาสนานั้นๆ ไม่สามารถแก้ปัญหาชีวิตให้มนุษย์ที่นับถือได้อีก หรือมนุษย์ไม่ศรัทธาศาสนานั้นด้วยเหตุใดก็ตาม ศาสนานั้นจะเสื่อมหรือสูญสิ้นไปในที่สุด แต่ในไม่ช้ามนุษย์ก็ต้องหาทางแก้ปัญหาชีวิตกันใหม่ แล้วศาสนาใหม่ก็เกิดขึ้นทดแทนกันต่อไป
- เพราะฉะนั้น การเรียนธรรมะ ก็คือการเรียนรู้ความจริง ความถูกต้องในสิ่งต่างๆว่าเป็นอย่างไร จะได้ไม่หลงผิด ผันความจริงจนเกิดทุกข์ ดังนั้น ถ้าเราเห็นว่าใจที่มีปัญหาจนเกิดทุกข์เพราะมีสติปัญญาน้อย ก็ต้องพยายามฝึกอบรมจิตใจให้มีสติปัญญามากขึ้น **จนเห็นธรรม ปฏิบัติธรรม มีธรรมะ** ในการดำเนินชีวิตอย่างมีความสุข หมดทุกข์ พันปัญหาตลอดไป.

๒.๔ จากแผนผัง “ศาสนาและการเกิดของศาสนา” ทำให้สรุปได้ว่า “ศาสนา” จริงๆแล้ว เกิดจากการที่มีผู้คิดขึ้นมาเพื่อแก้ปัญหาชีวิตที่ “ใจ” เป็นตัวการ ดังนั้น “ศาสนา” ก็จะไม่มีส่วนสูญหาย หรือสูญสิ้น เสื่อมไปจากโลกนี้ ถ้าตราบไต่ที่มนุษย์กลุ่มหนึ่งยังคงเห็นว่า ปัญหาชีวิตนั้นอยู่ที่ใจเป็นตัวการ หรือพูดอีกแง่หนึ่ง คือ ถ้าตราบไต่โลกนี้ยังคงอยู่ มนุษย์ก็ต้องมีปัญหาชีวิตอยู่เสมอ และมนุษย์ก็คงพยายามหาทางแก้ปัญหาด้วยวิธีการใหม่ๆ อยู่เรื่อยๆ

แต่...ตัวศาสนาพุทธ คริสต์ ฮินดู อิสลาม ฯลฯ สามารถเชื่อมสูญสิ้นไปได้ เพราะถ้าคำสอนหรือวิธีการของศาสนา นั้นๆ ไม่สามารถแก้ปัญหาชีวิตให้มนุษย์ที่นับถือได้อีก หรือมนุษย์ไม่ศรัทธาศาสนานั้นด้วยเหตุใดก็ตาม ศาสนานั้นจะเชื่อมหรือสูญสิ้นไปในที่สุด และ...ก็เช่นเดียวกัน ในไม่ช้ามนุษย์ก็ต้องหาทางแก้ปัญหาชีวิตกันใหม่ แล้วศาสนาใหม่ๆ ก็เกิดขึ้นทดแทนกันต่อไปเรื่อยๆ

๒.๕ เหตุเดียวกันดังกล่าว ศาสนาพุทธจะเชื่อม สูญหายไปจากสังคมไทยได้นั้น ก็เพราะคนไทยจำนวนหนึ่งในปัจจุบัน และอนาคต ไม่ค่อยจะศรัทธา หรือสิ้นศรัทธา หรือสงสัยข้องใจในคำสอนพุทธศาสนามากขึ้น เช่น สงสัย ข้องใจเกี่ยวกับประวัติของพระพุทธเจ้า, สงสัย ข้องใจในหลักคำสอนของพระพุทธศาสนาตามคำแนะนำของพระภิกษุสงฆ์, หรือสำนักต่างๆ, สงสัย ข้องใจในการปฏิบัติตัว ของสาวกหรือนักบวชในพุทธศาสนา

ความสงสัย ข้องใจเหล่านี้ จึงเป็นเหตุให้คนไทยจำนวนหนึ่งขาดศรัทธา สิ้นศรัทธา ขาดความสนใจในพุทธศาสนาที่แท้จริง ทำให้เข้าใจคำสอนของพุทธศาสนาผิดไปมากมาย แต่ถ้าพุทธบริษัทสามารถแก้ความสงสัย ข้องใจเสียได้ ก็อาจทำให้ศาสนาพุทธเป็นประโยชน์ต่อคนไทย และยังคงอยู่คู่สังคมไทยต่อไป

๒.๖ มักมีผู้กล่าวว่า “ทุกศาสนาสอนให้เป็นคนดีเหมือนกัน” ถ้าพิจารณาในแง่สังคมก็ถือว่า คำกล่าวนี้ถูกต้อง แต่... ถ้าพิจารณาจากจุดมุ่งหมาย แนวคิด คำสอน และประวัติความเป็นมา จะเห็นว่าไม่เหมือนกัน เช่น ศาสนาพุทธ บอกว่า “ทุกสรรพสิ่งในโลกนี้ ล้วนเป็นไปตามกรรมของตัวเอง” แต่ศาสนาแบบเทวนิยม จะบอกว่า...ความสุข ความทุกข์ หรือทุกสรรพสิ่งนั้น เกิดจากการสร้างของพระเจ้า ทุกสิ่งเป็นไปตามพระเจ้านับดาล

ดังนั้น สิ่งที่เรียกว่า “ดีหรือชั่ว, ถูกหรือผิด” ของแต่ละสังคมหรือศาสนาต่างๆ จึงต่างกันอย่างสิ้นเชิง

๒.๗ ในอดีตมีปัญหามากมายเกี่ยวกับความหมายของศาสนา กลุ่มบุคคลของศาสนาต่างๆ มักกล่าวอ้างว่า ลัทธิหรือความเชื่อที่ตนเองนับถือเป็นศาสนา ส่วนลัทธิหรือความเชื่ออื่น ถือว่าไม่ใช่ศาสนา บางทีถึงกับระบุว่า เป็นลัทธิความเชื่อของปีศาจ ซาดานาก็มี ดังนั้น ในเวลาต่อมาบุคคลของแต่ละศาสนาจึงได้รวมใจกันจัดประชุมขึ้นมา เพื่อหาข้อยุติความบาดหมาง ในที่สุดได้ข้อสรุปว่า “ลัทธิหรือความเชื่อใด เป็นศาสนาหรือไม่” ต้องมีองค์ประกอบ ดังนี้

๒.๗.๑ มีศาสดา, ผู้สอนเริ่มแรก

๒.๗.๒ มีคำสอนของศาสดานั้นอย่างเป็นระบบ และปฏิบัติตามได้

๒.๗.๓ มีสาวกผู้เลื่อมใสออกบวช หรือปฏิบัติตามจำนวนมาก

๒.๗.๔ มีสถาบันของศาสนา เช่น โบสถ์ วิหาร พระพุทธรูป สุเหร่า มัสยิด ฯลฯ

๒.๗.๕ มีการประกอบพิธีกรรมตามหลักของศาสนา เช่น การบวช การละหมาด การถือบาป

๓. เรียนรู้ “พุทธศาสนา” อย่างไรให้ถ่องแท้

ในฐานะที่สังคมไทยถือเอาพุทธศาสนาเป็นหลักที่ยึดเหนี่ยวจิตใจ ดังนั้น ขอปรารถนาลงถึงสิ่งที่น่าวิตกกังวลว่า คนไทยจำนวนหนึ่งในปัจจุบัน และคาดว่าในอนาคตจะสิ้นศรัทธาในคำสอนของพุทธศาสนามากขึ้น จากเหตุการณ์ต่างๆ ดังนี้

๓.๑ ความสงสัยข้องใจในตัวพระพุทเจ้า และการตรัสรู้ของพระพุทเจ้า มีคนจำนวนไม่น้อยที่คิดว่าเรื่องเกี่ยวกับประวัติพระพุทเจ้า เป็นเรื่องที่แต่งขึ้น เพราะดูเป็นการเหลือเชื่อ ที่ในประวัติเต็มไปด้วยความมหัศจรรย์ มือกนิหาร ยักษ์ ปีศาจ เทวดา และสิ่งลึกลับต่างๆ เช่น เกิดมาเดินได้ ๗ ก้าว, เกิดมาก็พูดได้, เกิดได้ไม่กี่วันแม่ตาย เพราะเป็นคนมีบุญ ฯลฯ ก็เลยลงความเห็นว่าเหลวไหลเชื่อไม่ได้ จึงพากันคิดว่า ที่ผ่านมาศาสนาเป็นเรื่องของคนแก่ที่มั่งงาย และคนที่หมดทางทำมาหากิน ใช้ศรัทธา/สิ่งศักดิ์สิทธิ์ที่ลึกลับมาหลอกลวงประชาชนให้หลงเชื่อมากกว่า

การที่มีผู้สงสัยข้องใจในตัวพระพุทเจ้า น่าจะเกิดจากสาเหตุ ๒ ประการคือ

ประการที่หนึ่ง การสอนและวิธีสอนทางศาสนาในปัจจุบัน ไม่สามารถอธิบายให้กับคนในสังคมปัจจุบันที่ใช้ความรู้และหลักการทางวิทยาศาสตร์มาเป็นบรรทัดฐานได้ชัดเจนหายสงสัย

ประการที่สอง การสอนเรื่องเกี่ยวกับพุทธศาสนาของนักบวชในยุคนี้ **ไม่ได้เน้นที่ “คำสอนอันมีคุณค่า”** ของพระพุทเจ้าในฐานะมนุษย์ธรรมดาคนหนึ่งที่ยามแสวงหาคำตอบที่แท้จริง ด้วยความอดุสาหะ ตั้งใจจริง **มีแต่การยกย่องให้เลื่อมใสพระพุทเจ้า ในฐานะ “บุคคลศักดิ์สิทธิ์ มหัศจรรย์” มากกว่า**

จากหลักฐานทางประวัติศาสตร์ในปัจจุบันทั้งทวีปเอเชีย เช่น โบราณสถาน ศิลาลจารึก เอกสาร ตำนาน ฯลฯ ที่ค้นคว้าและค้นพบโดยนักโบราณคดี นักประวัติศาสตร์ พอสรุปได้ว่า ตัวตนของพระพุทเจ้านั้นมีอยู่จริง เป็นมนุษย์ธรรมดาอย่างเราเ็นเอง มีเกิด แก่ เจ็บ ตาย มีพ่อแม่ญาติพี่น้อง มีสถานที่เกิดแน่นอน มีการเผยแผ่คำสอนของพุทเจ้าจริง

๓.๒ ความสงสัยข้องใจในคำสอนของพระพุทศาสนา เช่น เห็นว่าคำสอนที่เกี่ยวกับนรก สวรรค์ บุญบาป ทำดียอมได้ดี ทำชั่วยอมได้ชั่ว ทำกรรมเช่นไรย่อมได้รับผลเช่นนั้น เป็นเรื่องโกหกหลอกลวง เพราะเห็นอยู่เสมอว่า บุคคลบางคนทำดีแทบตาย กลับไม่ได้ดีเลย ฉิบหายบ้าง ยากจนบ้าง ส่วนคนที่ทำแต่ความชั่วกลับเสวยสุขก็มี ซึ่งความสงสัย ดังเลในคำสอนของพุทธศาสนา เกิดจากสาเหตุ ๒ ประการคือ

ประการที่หนึ่ง เพราะความเชื่อว่า ความรู้ที่แท้จริงต้องได้มาจากการพิสูจน์ตามวิธีทางวิทยาศาสตร์ เมื่อไม่มีผลวิจัยหรือผลการพิสูจน์ทดลองให้ประจักษ์ จึงทำให้เล่งเลสงสัยข้องใจในคำสอนของพุทธศาสนาเรื่อยไป

ประการที่สอง เกิดความเข้าใจคลาดเคลื่อนต่อภาษาที่ใช้ทางพุทธศาสนา กับคนทั่วไปไม่ตรงกัน ทั้งความเข้าใจ และความหมายที่แท้จริง เช่น

คำศัพท์	ความหมายทางพุทธศาสนา (ภาษาธรรม)	ความหมายที่ชาวบ้านใช้ และเข้าใจ (ภาษาคคน)
ศาสนา	คำสอน, คำแนะนำ	รูปแบบสถาบันของนักบวช
ภิกษุ	คำเรียกนักบวชในพุทธศาสนา, ผู้ขอ, ผู้เห็นภัยในวัฏสงสาร	ใช้รวมกับคำว่าพระของทางราชการไทย
พระ	ไม่มีใช้ในคัมภีร์รุ่นเก่าทางศาสนา	คำที่ทางราชการและคนไทยเรียกภิกษุในพุทธศาสนา, (ผู้ประเสริฐ)
ศีล	ความเป็นปกติ, ความตั้งใจที่จะละเว้น	ข้อห้าม, ข้อบังคับ
สมาธิ	ความแน่วแน่ของจิต	จิตใจที่สงบ, นิ่ง
ปัญญา	ความรู้, ความเข้าใจ	ความเฉลียวฉลาด

ขั้น	สิ่งที่ประชุมกันเข้าเป็นชีวิต, รูปร่าง	สิ่งของที่ใช้ในการทำพิธีบูชาสักการะ
รูป	ร่างกาย	ภาพถ่าย
เวทนา	ความรู้สึก	นำเสนอสาร
สัญญา	ความจำ	ข้อตกลง, การนัดหมาย
สังขาร	การปรุงแต่ง	ร่างกาย
วิญญาณ	การรับรู้	ผี, สิ่งที่ปรากฏหลังสิ้นชีวิต
ธรรมะ	ความจริง, สภาวะที่ทรงไว้	สิ่งดีงาม, คำสอนของพุทธเจ้า
วินัย	สิ่งที่นำไปสู่สิ่งที่ดี สิ่งพิเศษยิ่งขึ้น,	การมีระเบียบอย่างเคร่งครัด

ถ้าเราศึกษาคัมภีร์พุทธศาสนาอย่างแท้จริง จะเห็นได้ว่าคำอธิบายหรือทฤษฎีทางวิทยาศาสตร์ กลับมีความสอดคล้องกับคำสอนของพระพุทธเจ้า ในบางเรื่องอย่างน่าอัศจรรย์ เช่น เรื่องการเกิดของสิ่งมีชีวิต, จุดกำเนิดชีวิต, การกำเนิดโลก-จักรวาล, การกำหนดวงรอบจักรวาล, การอธิบายสภาพความเป็นไปของสิ่งมีชีวิตที่ปรากฏในพระไตรปิฎกที่มีมากกว่าสองพันปี ทั้งๆที่นักวิทยาศาสตร์เพิ่งค้นพบเรื่องเหล่านี้เมื่อ ๕๐ กว่าปีนี่เอง แม้คำสอนอื่นๆก็เช่นเดียวกัน

แต่...ที่ทำให้เกิดปัญหาต่อความเข้าใจผิดของคำสอนทางพุทธศาสนา เกิดจากผู้มีความรู้ที่ได้รับการศึกษาจากสถาบันทางการศึกษา แทนที่จะเอาคำสอนพุทธศาสนาที่มีในพระไตรปิฎกหรือคัมภีร์มาเป็นหลัก กลับไปเอาสิ่งที่ชาวบ้านพูดชาวบ้านทำ หรือชาวบ้านนับถือตามความเข้าใจในแต่ละถิ่น ก็ปักใจเชื่อว่ามันเป็นคำสอนของพุทธศาสนา เช่น ชาวบ้านเขาบอกว่า “วิญญาณมาหลอกหลอน” ที่จริงพูดอย่างนี้ผิดหลักพุทธศาสนา แต่ชาวบ้านเขาเข้าใจตามความคิดของเขา แทนที่ผู้ที่อ้างตนว่ามีการศึกษาจะชี้แจงว่า “วิญญาณ” ตามหลักพุทธศาสนา คืออะไร กลับนิ่งเฉย ไม่ค้นคว้าหาความรู้ให้เข้าใจ แล้วกลับมาตำหนิชาวบ้านว่า โง่ หลง งามาย (สรุป ใครกันแน่ที่โง่กว่ากัน)

(ควรควรให้นักเรียนทำรายงานค้นคว้าคำศัพท์ทางพุทธศาสนาที่มีความหมายและความเข้าใจต่างกัน ระหว่างความหมายที่แท้จริง กับ ความเข้าใจของประชาชนเป็นตารางเปรียบเทียบ คนละ ๕๐ คำ โดยถือเป็นภารกิจงานชิ้นที่ ๑)

๓.๓ สงสัยข้องใจในการปฏิบัติธรรม ตามคำแนะนำของสำนักต่างๆ เพราะปัจจุบันมีสำนักต่างๆ หรือพระภิกษุยืนยันว่าแนวทางหรือคำสอนของตัวเองเท่านั้นถูกต้อง สำนักอื่นสอนไม่ตรง ไม่ถูกต้อง ทำให้คนไทยสับสน สงสัยว่าสำนักไหน สอนถูกต้องตามหลักพุทธศาสนากันแน่ เช่น สายสำนักหลวงปู่่มั่น ภูริทัตโต, สำนักพระธรรมกาย, สำนักสันตติโก, สำนักวัดมหาธาตุฯ จึงต้องเชื่อตามคำพูดของอาจารย์ หรือสำนักที่ตนเองนับถืออยู่

เรื่องนี้พระพุทธเจ้าได้แนะไว้แล้วว่า ถ้าหลังจากที่พระองค์สิ้นไป เกิดข้อสงสัยขึ้นมา ก็ให้ถือ **“ธรรมและวินัย”** เป็นหลัก โดยพิจารณาคำสอนหรือคำพูดของคนๆนั้นว่า เป็นไปตามหลัก ๘ ประการนี้หรือไม่

- ก. วิจารณ์ คือ สอนให้คลายกำหนด, ความไม่ติดพันหรือไม่
- ข. วิสัจโยค คือ สอนให้หมดเครื่องผูกมัดหรือไม่
- ค. อปจยะ คือ สอนให้ไม่พอกพูนกิเลสหรือไม่
- ง. อัปปิจจตา คือ สอนให้ไม่มกมาก-อยากใหญ่, มกน้อยหรือไม่
- จ. สันตญฺฐี คือ สอนให้รู้จักสันโดษหรือไม่
- ฉ. ปวิเวก คือ สอนให้ไม่คลุกคลีกับหมู่คณะ ชอบอยู่ในที่ความสงบหรือไม่
- ช. วิริยารัมภะ คือ สอนให้หมั่นเพียรมีสติ ไม่เกียจคร้านหรือไม่
- ซ. สุรตา คือ สอนให้เลี้ยงง่าย กินง่ายหรือไม่

ถ้าสำนักใด หรือบุคคลใด สอนเป็นไปตามหลักทั้ง ๘ ประการนี้ ให้พึงรู้อย่างนั้นเป็นธรรม เป็นวินัย เป็นสัตถุศาสน์ คือ ตรงกับคำสอนของพระพุทธเจ้าแน่นอน (วินย. ๗/๕๒๓/๓๓๑, อัง.อภฺฐก. ๒๓/๑๔๓/๒๘๙)

๓.๔ สงสัยข้องใจในการปฏิบัติตัวของสาวก หรือนักบวชในศาสนาพุทธ คนในยุคปัจจุบันมักคิดไปเองว่า เมื่อผู้ใดก็ตามเข้ามาบวชในพุทธศาสนาแล้ว ต้องพยายามเป็นคนดี หรือทำให้มีกิเลสตัณหาอันน้อยลง โดยต้องไม่ทำชั่วเลย เมื่อเห็นว่าสาวกของพระพุทธเจ้าทำตัวไม่ตัวอย่างที่ตัวเองคิดคาดหวังไว้ เช่น ดื่มสุรา เล่นการพนัน ใ้ห่วย ทำเสน่ห์ยาแฝด เป่าเสกเลขมนต์ สะสมเงินทอง มีผู้หญิงพัวพัน จึงพลอยเสื่อมศรัทธาคำสอนของพุทธศาสนาไปด้วย ว่าไม่จริงอย่างที่บรรพบุรุษสอนไว้ ขนาดสาวกยังทำไม่ได้ตามธรรมวินัยของพุทธศาสนาเลย

๔. ถ่องแท้หลักการทางพุทธศาสนา

ก่อนที่จะศึกษาพุทธศาสนาให้ครบถ้วน สิ่งที่ต้องรู้และเข้าใจว่าพุทธศาสนามีหลักการแนวทางอย่างไรบ้าง ดังนี้

๔.๑ **ชีวิต “มนุษย์”** เป็นเพียงภพหนึ่ง หรือช่วงหนึ่งของกระบวนการที่สืบต่อเนื่องอยู่ตลอดเวลาของจิต ซึ่งเป็นไปตามอริยา-ตัมหาที่ผลักดันให้เกิดกิเลส>สร้างกรรม>ประสบวิบาก จนพาเวียนว่ายตายเกิดในสังสารวัฏไม่มีที่สิ้นสุด

๔.๒ **ไม่มีใคร** เป็นผู้สร้างโลก สร้างจักรวาล หรือสร้างสิ่งมีชีวิตขึ้นมา, ทุกสรรพสิ่งหรือสิ่งมีชีวิตต่างๆ เกิดขึ้นจากเหตุปัจจัยของรูปขันธ์ อัมมิตาตฺถัง ๔ ดิน น้ำ ไฟ ลม และนามขันธ์ประกอบรวมตัวกันขึ้นมาเท่านั้น

๔.๓ ความเป็นไปแห่งชีวิตมนุษย์ **ขึ้นอยู่กับผลของการกระทำที่เกิดจาก “เจตนา”** ที่มีวิชาและตัณหาพา ผลักดันตัวมนุษย์เองทั้งในอดีต และปัจจุบันให้ประกอบกรรม แล้วเสวยวิบาก(ได้รับผล)ต่างๆตามกรรมที่ทำได้ เช่น สัตว์(มนุษย์)ใดที่ทำแต่อกุศลกรรม จิตใจมีบาป เมื่อตายไปย่อมไปเกิดในภพเดรัจฉาน เปรต อสุรกาย นรก แต่เมื่อใดจิตเกิดสำนึกความผิด ก็จักพ้นวิบากกรรม สามารถกลับไปเกิดในภพอื่นที่ดีกว่า เช่น ภพมนุษย์ เทวดา พรหมได้ หรือเวียนไปเกิดในภพภูมิอื่นๆอีกได้เช่นกัน ตามสภาวะจิตใจของตนเองในช่วงนั้นๆ

๔.๔ ชีวิตที่ถูกต้อง คือ **ชีวิตที่พยายามฝึกจิตใจให้ “มีสติ”** ฝึกวางจิตใจให้เป็นกลาง ไม่บังคับปรุงแต่งจิตให้คิดแต่เรื่องดีๆ หรือบังคับจิตใจให้หลบหนีความทุกข์ที่ประสบ (อัตตกิลมณานุโยค) ไม่ปล่อยจิตใจให้ไหลตามอารมณ์ตามใจหรือสนองกิเลส (กามสุขัลลิกานุโยค) พยายามเฝ้าดูจิต สังเกตพฤติกรรมของจิต พิจารณาจิตที่กวัดแกว่งไปมาเท่านั้น [จนเข้าใจ(เกิดปัญญา)ได้ว่าชีวิตส่วนมากที่มีปัญหา เกิดจากเรามากเข้าไปช่วยมันคิด ปรุงแต่ง แต่ถ้าเราไม่เข้าไปช่วยมันคิด หรือปรุงแต่ง เฝ้าดูอย่างเดียว ไม่ซ้ำสิ่งที่เกิดขึ้นกับจิต ก็ดับไปเองในไม่ช้า]

๔.๕ **ชีวิตที่ดีที่สุด** เมื่อยังมีสติไม่เพียงพอ **ก็ควรฝึกจิตใจให้ “รู้จักคิดพิจารณา(โยนิโสมนสิการ)”** ต่อสรรพสิ่งรอบตัว รวมทั้งตัวเอง ตามความเป็นจริงว่า **“ทุกอย่างล้วนเกิดขึ้น ตั้งอยู่ เสื่อมไป ไม่มีสิ่งใดคงที่เที่ยงแท้แน่นอน ไม่มีอะไรที่ไม่เปลี่ยนแปลงในโลกล้วนไม่มีสาระแก่นสารที่แท้จริง ไม่มีความจริงแท้ ทุกสิ่งเป็นเพียงมายาภาพที่เกิดจากจิตของมนุษย์เข้าไปปรุงแต่ง แล้วติดยึดสมมติขึ้นมา”** จนจิตตระหนักรู้ เข้าใจ (เกิดปัญญา) ยอมรับความเป็นจริงนั้นอย่างแท้จริง

๔.๖ พุทธศาสนายืนยันว่า **มนุษย์และเทวดาทุกชีวิต มีศักยภาพที่จะเข้าใจความจริง หรือบรรลุธรรมได้** ข้อสำคัญก็คือ ต้องตั้งใจจริงปฏิบัติจริง ในการฝึกฝนจิตใจ เพื่อให้จิตใจเกิดสติปัญญา มีวิชาตัมหาอันน้อยลง การที่พุทธองค์ทรงตรัสรู้และจิตพระองค์เข้าถึงซึ่งนิพพาน ไม่ได้เกิดขึ้นเพราะพระองค์มีชาติตระกูลที่สูงส่ง หรือเพราะมีสิ่งศักดิ์สิทธิ์บันดาล พระองค์เองก็ทรงเป็นมนุษย์สามัญธรรมดาคนหนึ่ง แต่อาศัยการฝึกฝนอบรมจิตใจอย่างจริงจัง (บารมี ๑๐) ประพฤติปฏิบัติตัวให้อยู่ในศีล และพยายามสั่งสมปัญญาหลายภพหลายชาติ (๔แสนสองแสนกัป) ของพระองค์นั่นเอง และสิ่งที่พุทธองค์ทรงค้นพบ(ตรัสรู้) ก็เป็น “ธรรม(ความจริง)” ที่มีอยู่แล้วของโลก พระองค์ไม่ใช่เจ้าของธรรมนั้นแต่ประการใด พระองค์จึงเป็นเพียงแค่ผู้แนะนำชี้แนะให้สาวกรู้ความจริงของสรรพสิ่ง และวิธีฝึกอบรมจิตใจให้รู้จักคิดพิจารณาจนเห็นจริงด้วยตนเองเท่านั้น พระองค์ไม่สามารถช่วยให้ใครพ้นทุกข์ได้ด้วยพระองค์เอง

๔.๗ มนุษย์ทุกคนเกิดมาต้องเจอความทุกข์ และปัญหาชีวิต ไม่มีใครไม่มีทุกข์และไม่เจอปัญหา

๔.๘ โลกนี้ทุกสรรพสิ่งล้วนไม่มีคุณ มีโทษ มีดี มีชั่ว มีประโยชน์หรือไร้ประโยชน์ในตัวมันเอง ไม่มีสิ่งใดดีที่สุด หรือเลวที่สุดต่อมนุษย์ ทุกอย่างอยู่ที่ระดับสติปัญญา และจิตใจของมนุษย์เองที่ไปกำหนดหรือต้องการ หรือรับรู้ยอมรับสิ่งนั้นเอง

๕. การเรียนรู้ศาสนาพุทธที่ได้ประโยชน์สูงสุด

การเรียนรู้ศาสนาพุทธในปัจจุบันที่ช่วยให้เข้าใจอ่องแท้ มีหลายวิธี เช่น

๕.๑ ศึกษาหรือฟังคำสอนจากครูบาอาจารย์ที่ตัวเองศรัทธา นับถือ

๕.๒ ศึกษาตามหลักสูตรการศึกษาปริยัติธรรมของคณะสงฆ์ไทย (นักธรรม-ธรรมศึกษาที่เรียนไปตามหมวดธรรม)

๕.๓ ศึกษาจากหนังสือพุทธธรรม ของท่าน ป.อ.ปยุตโต (https://www.watnyanaves.net/th/book_detail/583) ในทัศนะของผมถือว่าเป็นหนังสือที่อธิบายหลักธรรมทางพุทธศาสนาดีที่สุด ท่านอธิบายได้ละเอียด ชัดเจน ทั้งหลักการและเหตุผล มีหลักฐานอ้างอิงที่มาชัดเจน ผู้ที่ศึกษาอ่านค้นคว้าจะเข้าใจแจ่มแจ้งไปตามลำดับ ดังนี้

- ชีวิตคืออะไร ? (ชั้น ๕, อายุคณะ ๖)
- ชีวิตเป็นอย่างไร ? (ไตรลักษณ์)
- ชีวิตเป็นไปอย่างไร ? (อิทัปปัจจยตา, กรรม)
- ชีวิตควรให้เป็นไปอย่างไร ? (วิชา-วิมุตติ-วิสุทธิ-สันติ-นิพพาน)
- ชีวิตที่ดีควรเป็นอยู่อย่างไร ? (มรรค ๘, กุศลกรรมบถ ๑๐, มงคล ๓๘)

เรื่องเกี่ยวกับ “ชีวิต” เป็นสิ่งที่มนุษย์ตั้งแต่อดีตจนถึงปัจจุบันพยายามหาคำตอบมาตลอด ด้วยหลักทางวิทยาศาสตร์, สังคมวิทยา, มานุษยวิทยา, ปรัชญา, ศาสนา, เทววิทยา และจิตวิทยามากมาย เช่น

- อะไรคือชีวิต, ชีวิตคืออะไร, อะไรคือจุดกำเนิดชีวิต
- ชีวิตนี้เกี่ยวกับอะไร, เราเป็นใคร, ทำไมเรามาอยู่ที่นี่
- ธรรมชาติของชีวิตคืออะไร, ธรรมชาติของความเป็นจริงคืออะไร
- จุดประสงค์ของชีวิตคืออะไร, เรามีชีวิตอยู่เพื่ออะไร, เราเกิดมาเพื่ออะไร
- อะไรคือความสำคัญของชีวิต, คุณค่าของชีวิตคืออะไร

จากคำถามข้างต้น มนุษย์ทั่วโลกแต่ละคนก็พยายามให้คำตอบและเหตุผลมากมาย แต่พอจะจำแนกสรุปคำตอบเป็นหมวดหมู่ได้ ๖ กลุ่ม ดังนี้

๑. เพื่อตระหนักถึงศักยภาพ และอุดมคติของตน

- เพื่อไล่ล่าความฝัน, เพื่อทำฝันของตนให้เป็นจริง
- เพื่อแสวงหาความสุขและความรุ่งเรือง
- เพื่อเป็นมนุษย์อย่างแท้จริง
- เพื่อพัฒนาศักยภาพชีวิตของตน.shfumu16f
- เพื่อพัฒนาตัวเองตามที่พรหมลิขิต หรือพระเจ้ากำหนดมา

๒. เพื่อบรรลุความสมบูรณ์ทางกายภาพ แบบชีวิวิทยา

- เพื่อดำรงชีวิตอยู่ในนานที่สุดเท่าที่เป็นไปได้ หรือมีชีวิตที่อมตะ
- เพื่อปรับตัวในการเพิ่มโอกาสความสำเร็จการวิวัฒนาการ
- เพื่อพัฒนาการองค์ประกอบทางชีวิตให้ดีขึ้น
- เพื่อเพิ่มจำนวน เพื่อสืบพันธุ์ ดำรงเผ่าพันธุ์

๓. เพื่อแสวงหาภูมิปัญญาและความรู้

- เพื่อเดินทางแสวงหาตามคำเรียกร้องของหัวใจ หรือสิ่งลึกลับ
- เพื่อเรียนรู้สิ่งต่าง ๆ ในชีวิตให้มากที่สุดเท่าที่เป็นไปได้

- เพื่อแสวงงุมิปัญญาและความรู้ และควบคุมชีวิตตนเอง
- เพื่อเลี้ยงความทุกข์ที่เกิดจากความไม่รู้ และหาความสุขจากความรู้
- เพื่อเผชิญหน้าความกลัวของเรา และยอมรับบทเรียนที่ชีวิตให้เรา
- เพื่อหาความหมายหรือวัตถุประสงค์ของชีวิตที่ทรงคุณค่า

๔. เพื่อทำดี เพื่อทำสิ่งที่ถูกต้อง

- เพื่อพัฒนาโลกนี้ให้ดีขึ้น, เพื่อสร้างสรรค์และคิดสิ่งใหม่
- เพื่อช่วยเหลือ หรือทำคุณประโยชน์แก่ผู้อื่น
- เพื่อเรียนรู้การให้มากกว่าการรับ, การให้อภัย
- เพื่อยุติความทุกข์, ไม่ให้มีการกดขี่ข่มเหงกัน
- เพื่อสร้างความยุติธรรม, ความเสมอภาค, สันติภาพ
- เพื่อส่งเสริมจิตวิญญาณที่สูงและมีคุณค่า
- เพื่อให้รู้จักรับผิดชอบ เอื้อเฟื้อเผื่อแผ่ มีความจริงใจ

๕. เพื่ออุทิศตนทางศาสนา

- เพื่อไปอยู่ร่วมกับพระเจ้า, สถิตในใจของพระเจ้า, รวมเป็นหนึ่งเดียวกับพระเจ้า
- เพื่อมีวิญญานบริสุทธิ์ และสัมผัสพระเจ้า, เข้าใจความลับของพระเจ้า
- เพื่อรู้จักตนเอง รู้จักผู้อื่น และรู้เจตจำนงแห่งสวรรค์
- เพื่อสร้างความรักต่อพระเจ้า และสิ่งเนรมิตทั้งหมดของพระองค์
- เพื่อเผยแผ่ศาสนา และเพิ่มสาวกให้พระเจ้า

๖. ชีวิตเกิดมาโดยไม่มีจุดหมาย

- ชีวิตหรือการมีอยู่ของมนุษย์ไม่มีคุณค่าหรือจุดประสงค์ที่แท้จริง
- การมีอยู่ของมนุษย์มาจากธรรมชาติ ชีวิตควรอยู่ตามธรรมชาติ เป็นไปตามธรรมชาติ ไม่ควรฝืนธรรมชาติ

แม้ว่ามนุษย์แต่ละรุ่น พยายามค้นคว้าหาคำตอบว่า ชีวิตคืออะไร และควรอยู่เพื่ออะไรไว้อย่างหลากหลายแล้วก็ตาม แต่ก็ดูเหมือนมนุษย์ในยุคต่อมาก็ยังสงสัยเหมือนเดิม พยายามวิงวอนหาคำตอบอยู่นั้นแหละ ไม่พอใจคำตอบที่คนรุ่นก่อนตอบไว้ ซึ่งอาจจะด้วยไม่เคยรู้เคยเห็น เคยอ่านเคยฟังก็ได้ หรือเห็นว่าคำตอบไม่ตรงกับความคิด ความรู้สึกของตนเองก็ได้ จึงอยากหาคำตอบที่ชัดเจนให้ตัวเอง ซึ่งจะเห็นได้ว่ามนุษย์ในอนาคต ก็คงยังแสวงหาคำตอบให้กับชีวิตตัวเองต่อไปอีกนานแสนนาน

๕.๓.๑ ความหมายของชีวิต – ชีวิตคืออะไร ?

ก. **ชีวิต** ตามพจนานุกรมฉบับราชบัณฑิตยสถาน หมายถึง ความเป็นอยู่ ตรงข้ามกับความตาย

ข. **ชีวิต** ในทางชีววิทยา หมายถึง หน่วย(สิ่ง)ที่ต้องใช้พลังงาน ซึ่งมีคุณสมบัติทั้งกายภาพและชีวภาพ มีลักษณะเฉพาะในการจัดการของระบบร่างกาย (specific organization), มีกระบวนการสันดาป (metabolism), มีกระบวนการสลาย หรือ แคแทบอลิซึม (catabolism), มีกระบวนการสร้าง หรือ แอแนบอลิซึม (anabolism), มีการสืบพันธุ์ (reproduction), มีการเจริญเติบโต (growth), มีการเคลื่อนไหว (movement), มีความรู้สึกตอบสนอง (irritability), มีการปรับตัวและวิวัฒนาการ (adaptation and evolution), และมีภาวะธำรงดุล (homeostasis)

ค. **ชีวิต** ในทางศาสนาแบบเทวนิยม หมายถึง สิ่งที่เกิดขึ้นจากการผสมพันธุ์ของสิ่งมีชีวิตด้วยกัน แล้วกำเนิดขึ้นเป็นรูปร่าง ตามคำบัญชาของพระเจ้า

ง. **ชีวิตตามหลักศาสนาพุทธ** หมายถึง “กระบวนสืบต่อเนื่องของจิต แล้วแต่จะเป็นไปตามรูปแบบแบบสภาวะใด สภาวะหนึ่ง(ภพ)” ซึ่ง“ชีวิตมนุษย์” เป็นเพียงภพสภาวะหนึ่งที่จิตเข้ามาอาศัยรูปร่างนี้อยู่ ทั้งนี้รูปร่างมนุษย์เกิดขึ้นจากองค์ประกอบ(ขันธ) ของ “รูปและนาม” ดังนี้

๑. **รูป** คือ ส่วนประกอบที่ประกอบกันขึ้นเป็นร่างกาย จากธาตุทั้ง ๔ (มหาภูตรูป)

ก. **ธาตุดิน** ส่วนที่เป็นของแข็งสัมผัสได้ มองเห็นได้ เช่น ขน ผม เล็บ ฟัน หนัง กระดูก ฯ

ข. **ธาตุน้ำ** ส่วนที่เป็นของเหลว เคลื่อนไหวไปมา เช่น เลือด หนอง เหงื่อ น้ำตา น้ำลาย ฯ

ค. **ธาตุลม** ส่วนที่เป็นความเคลื่อนไหว สามารถขยายตัวได้ไม่มีที่สิ้นสุด เช่น ลมหายใจ ฯ

ง. **ธาตุไฟ** ส่วนที่ให้ความร้อนและพลังงานแก่ร่างกาย เช่น ไฟเผาผลาญอาหาร ฯลฯ

นอกจากมหาภูตรูป ๔๒ รูป จากธาตุหลักทั้ง ๔ แล้ว ยังมีสิ่งที่เป็นรูปย่อยอีก ๒๔ รูป ดังนี้ **ปสาทรูป** รูปที่เป็นประสาทสำหรับรับอารมณ์ เช่น ตา หู จมูก ลิ้น กาย (อายตนะ ๖) เช่น ความสามารถในการเห็นรูป ตมกลิ่น ลิ้มรส ละเอียดอ่อน ความหยาบกระด้าง, **โคจรรูป-วิสัยรูป** รูปที่เป็นอารมณ์แดนรับรู้ปสาทรูป ได้แก่ รูป เสียง กลิ่น รส สัมผัส, **ภวารูป** รูปที่เป็นภาวะแห่งเพศ, **วิญญูติรูป** รูปการเคลื่อนไหวให้รู้ความหมาย, **วิการรูป** รูปอาการที่ตัดแปลงทำให้แปลกให้พิเศษได้, **ลักขณรูป** รูปที่มีลักษณะหรืออาการเป็นเครื่องกำหนด, และ**ทพรูป, ชีวิตรูป, อาหารรูป, ปริเฉทรูป** ส่วนประกอบของรูปเหล่านี้ เรียกว่า “**อุปาทยรูป**” อันเป็นที่ตั้งของจิต ตรงนี้สามารถอธิบายเทียบกับสถานะของสสารทางวิทยาศาสตร์ได้ เช่น ดิน คือ ของแข็ง, น้ำ คือ ของเหลว, ลม คือ ก๊าซ, ไฟ คือ พลาสมา เป็นต้น

๒. **นาม** คือส่วนที่ประกอบกันขึ้นเป็นความเป็นไปของจิต มี ๔ ส่วน

ก. **เวทนา** ความรู้สึกสุข รู้สึกทุกข์ รู้สึกเฉยๆ

ข. **สัญญา** ความจำได้ ความกำหนดได้ว่าเป็นอะไร รูปร่างอย่างไร มีลักษณะอย่างไร

ค. **สังขาร** ความคิดนึกปรุงแต่งให้คิดดีหรือคิดชั่ว

ง. **วิญญาน** ความรับรู้ทางประสาททั้ง ๕ มีรูป รส กลิ่น เสียง การสัมผัส การรับรู้ทางใจ

ส่วนที่เป็นนามทั้ง ๔ ส่วนนี้ จะเกี่ยวเนื่องกันประจุโช่ วนเวียนกันตลอด แต่ส่วนที่เป็นความรู้สึกรับรู้จักคิดนี้ จะต้องสัมพันธ์กับรูป หรือร่างกายอยู่ตลอดเวลา ตรงนี้ก็สามารถอธิบายเทียบกับความรู้ทางวิทยาศาสตร์ได้เช่นกัน

๕.๓.๒ ความเป็นไปของชีวิต - ชีวิตเป็นอย่างไร ?

ในทางพุทธศาสนา เห็นว่าชีวิตทุกชีวิตต้องมีสภาพที่คล้ายกัน ไม่ว่าจะเป็สัตว์หรือมนุษย์หรือทุกสิ่ง ซึ่งเรียกว่า “**สามัญญลักษณะ**” หรือ “**ไตรลักษณ์**” ดังนี้

ก. **ต้องมีการเปลี่ยนแปลงเป็นประจำ(อนิจจัง)** ตั้งแต่เกิดจนกระทั่งเสื่อมสลายไป ทางด้านภายนอกก็เช่น การเปลี่ยนแปลงอิริยาบถ เดิน นั่ง นอน ยืน เดินอยู่เสมอ ทางด้านภายในก็มีการเปลี่ยนแปลงของเซลล์ อนุ โมเลกุลตลอดเวลา แต่การเปลี่ยนแปลงแบบนี้จะใช้เวลาสั้นมากที่สุด

ข. **ไม่อยู่คงที่ (ทุกขัง)** อยู่ได้ไม่นานไม่ช้าก็ต้องเปลี่ยนไป เสื่อมไป เมื่อเราไปยึดติดไม่ยอมเห็นสภาพนั้นก็จะเกิดความทุกข์ขึ้น เศร้าใจบ้างทำให้อารมณ์ตกอยู่ในความเศร้าหมองตลอดเวลา

ค. **ไม่มีตัวตน (อนัตตา)** ทุกชีวิตไม่สามารถบังคับได้ ไม่สามารถให้มันอยู่ในอำนาจได้ เราไม่สามารถเป็นเจ้าของสิ่งใดสิ่งหนึ่งในโลกนี้จริงๆ ได้เลย และในที่สุดก็จักอยู่ในสภาพสูญไป คือไม่มีอะไรเหลือให้เราได้เห็นมันอีก การเข้าไปยึดมั่นถือมั่นว่านั่นเป็นของเรา นี่ก็เป็นของเรา เมื่อสิ่งนั้นเสื่อมไป หรือพลัดพรากจากไปก็ทำให้เกิดความเศร้าโศกเสียใจ

๕.๓.๓ ชีวิตนั้นเป็นไปอย่างไร ?

พุทธศาสนาเห็นว่า ทุกชีวิตนั้นเป็นไปตาม“เหตุปัจจัย”ที่ปรุงแต่งหรือรวมตัวขึ้นมา (อิทัปปัจจยตา) และ จากผลของการกระทำที่ตนเองทำไว้ (กรรม-วิบากกรรม) เทียบกับวิทยาศาสตร์ได้

ก. อิทัปปัจจยตา หรือ ปฏิจจสมุปบาท หมายถึง สภาวะจิตที่เกิดขึ้นจากเหตุปัจจัยปรุงแต่งขึ้น อย่างต่อเนื่องกัน ๑๒ ประการ หรือ เหตุปัจจัยที่นำพาให้ทุกชีวิตมีความทุกข์ และเวียนว่ายตายเกิดอย่างไม่รู้จักจบสิ้น

- เพราะอวิชชาเป็นปัจจัย สังขารทั้งหลายจึงมี
- เพราะสังขารเป็นปัจจัย วิญญาณจึงมี
- เพราะวิญญาณเป็นปัจจัย นามรูปจึงมี
- เพราะนามรูปเป็นปัจจัย สฬายตนะจึงมี
- เพราะสฬายตนะเป็นปัจจัย ผัสสะจึงมี
- เพราะผัสสะเป็นปัจจัย เวทนาจึงมี
- เพราะเวทนาเป็นปัจจัย ตัณหาจึงมี
- เพราะตัณหาเป็นปัจจัย อุปาทานจึงมี
- เพราะอุปาทานเป็นปัจจัย ภพจึงมี
- เพราะภพเป็นปัจจัย ชาติจึงมี
- เพราะชาติเป็นปัจจัย ชรามรณะจึงมี
- ผู้เข้าไปยึดมั่นถือมั่นในชรา มรณะ จึงบังเกิด ความโศก ความคร่ำครวญ ทุกข์โทมนัส และ ความคับแค้นใจ ความเกิดขึ้นแห่งกองทุกข์ทั้งปวง จึงมีตามไปด้วย

โดยสรุป ถ้าไม่มีอวิชชาเป็นจุดเริ่มต้น ก็จะไม่เกิดสิ่งต่างๆ เป็นปัจจัยตามมา จนก่อให้เกิดเรื่องราวต่างๆตามมา

๑. อาหารของอวิชชา

“ภิกษุทั้งหลาย เรากล่าวดังนี้ว่า อวิชชา ก็ยึดมั่นแต่ มีสิ่งนี้เป็นปัจจัย จึงปรากฏ เรากล่าวว่”

๑. อวิชชา มีอาหาร	อาหารของอวิชชา	คือ	นิรวรณ ๕
๒. นิรวรณ ๕ มีอาหาร	คือ	ทวาริต ๓
๓. ทวาริต ๓ มีอาหาร	คือ	การไม่สำรวมอินทรีย
๔. การไม่สำรวมอินทรีย มีอาหาร	คือ	ความขาดสติสัมปชัญญะ
๕. ความขาดสติสัมปชัญญะ มีอาหาร	คือ	ความขาดโยนิโสมนสิการ
๖. ความขาดโยนิโสมนสิการ มีอาหาร	คือ	ความขาดศรัทธา
๗. ความขาดศรัทธา มีอาหาร	คือ	การไม่ได้สติสัมปชัญญะ
๘. การไม่ได้สติสัมปชัญญะ มีอาหาร	คือ	การไม่ได้เสวนาสัมปชัญญะ
การไม่ได้เสวนาสัมปชัญญะอย่างบริบูรณ์	ย่อมยังการไม่ได้สติสัมปชัญญะให้บริบูรณ์	
การไม่ได้สติสัมปชัญญะอย่างบริบูรณ์	ย่อมทำความไม่มีศรัทธาให้บริบูรณ์	
	๗๘		
นิรวรณ ๕ บริบูรณ์	ย่อมทำอวิชชาให้บริบูรณ์	

อวิชชา มีอาหาร และมีความบริบูรณ์ อย่างนี้”¹⁰³⁶

๒. อาหารของวิชชาและวิมุตติ

๑. วิชชาและวิมุตติ มีอาหาร	อาหารของวิชชาและวิมุตติ	คือ	โพชฌงค์ ๗
๒. โพชฌงค์ ๗ มีอาหาร	คือ	สติปัญฐาน ๔
๓. สติปัญฐาน ๔ มีอาหาร	คือ	สุจวิต ๓
๔. สุจวิต ๓ มีอาหาร	คือ	อินทรียสังวร ¹⁰³⁷

๕. อินทรียสังวร มีอาหาร	คือ	สติสัมปชัญญะ
๖. สติสัมปชัญญะ มีอาหาร	คือ	โยนิโสมนสิการ
๗. โยนิโสมนสิการ มีอาหาร	คือ	ศรัทธา
๘. ศรัทธา มีอาหาร	คือ	การสติสัมปชัญญะ
๙. การสติสัมปชัญญะ มีอาหาร	คือ	การเสวนาสัมปชัญญะ

การเสวนาสัมปชัญญะอย่างบริบูรณ์ ย่อมยังการได้สติสัมปชัญญะให้บริบูรณ์
 การได้เรียนสติสัมปชัญญะอย่างบริบูรณ์ ย่อมยังศรัทธาให้บริบูรณ์

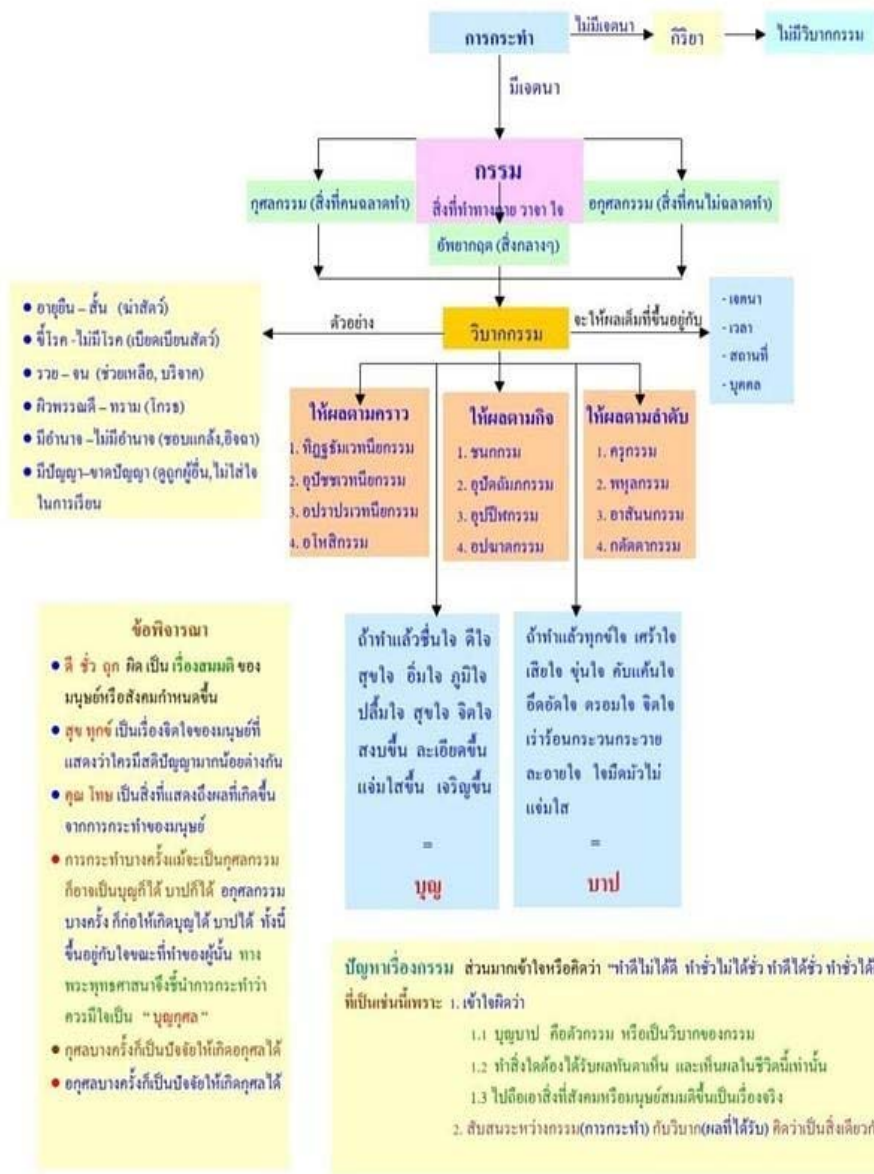
๗๙

โพชฌงค์ ๗ บริบูรณ์ ย่อมยังวิชชาวิมุตติให้บริบูรณ์

วิชชาวิมุตติ มีอาหารอย่างนี้ มีความบริบูรณ์อย่างนี้”¹⁰³⁸

ข. กรรม เป็นการกระทำที่ประกอบด้วย “เจตนา” หรือ “เจตจำนง” จะดีก็ตาม ชั่วก็ตาม มีจุดมุ่งหมายที่จะกระทำ เจตนาหรือเจตจำนงนี้ เป็นตัวการที่ชี้แนะและกำหนดทิศทางแห่งการกระทำทั้งหมดของมนุษย์ พุทธองค์กล่าวว่ “เจตนาหํ ภิกขเว กมฺมํ วทามิ = ภิกษุทั้งหลาย เจตนาอันนี้เอง เราเรียกว่า “กรรม”

แผนภูมิ : กฎแห่งกรรม และความเข้าใจผิดเรื่องกรรม



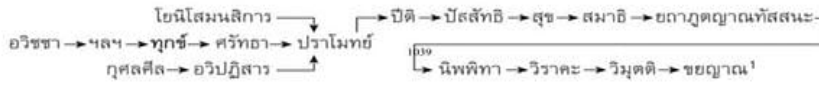
๕.๓.๔ ชีวิตควรให้เป็นไปอย่างไร ?

แนวที่ ๑

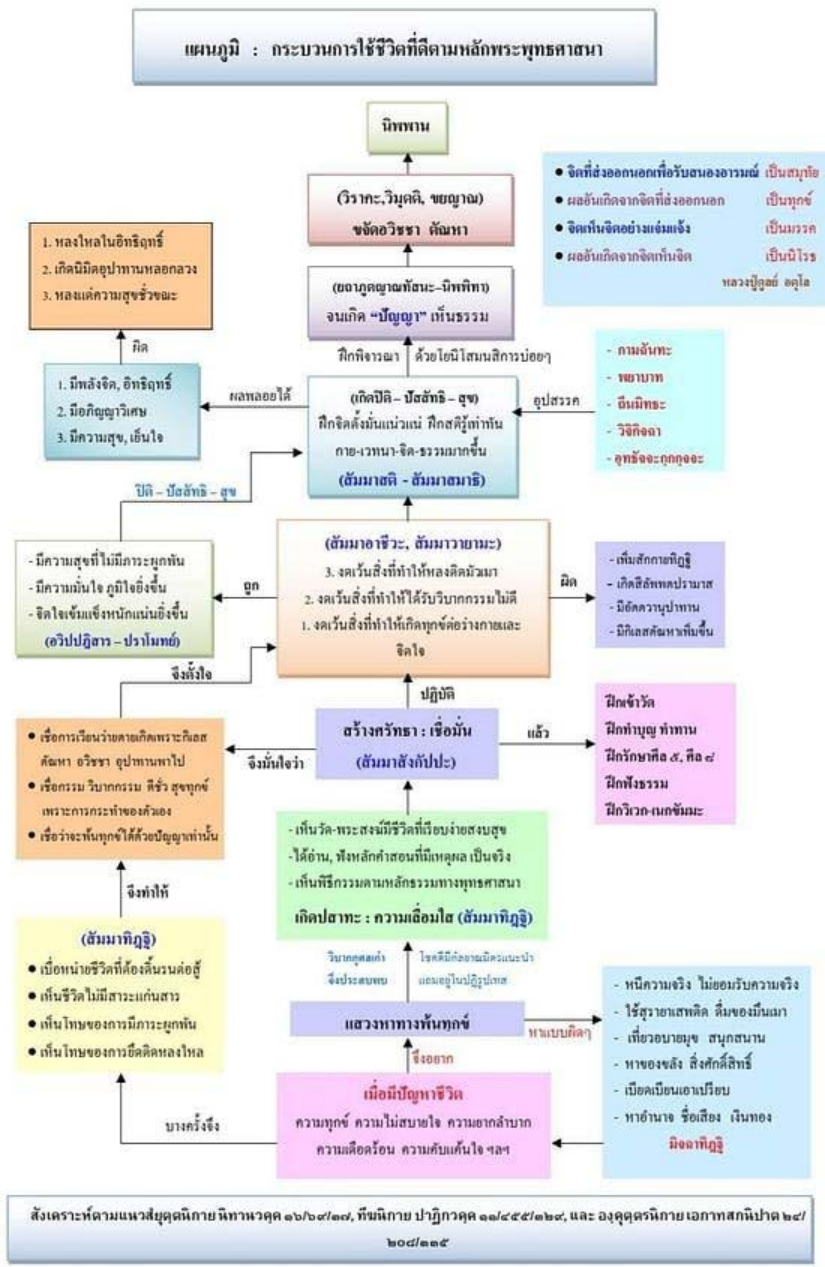
ปัจจุสมุปบาท นิโรธวาร: อวิชชาดับ → สังขารดับ → วิญญาณดับ ฯลฯ → ชาติดับ → ชรามรณะดับ
โสกะ ฯลฯ อุปายาส ดับ = **ดับทุกข์**

มัชฌิมาปฏิปทาจรด: สัมมาทิฏฐิ + สัมมาสังกัปปะ + สัมมาวาจา + สัมมากัมมันตะ + สัมมาอาชีวะ + สัมมาวายามะ + สัมมาสติ + สัมมาสมาธิ → **ดับทุกข์**

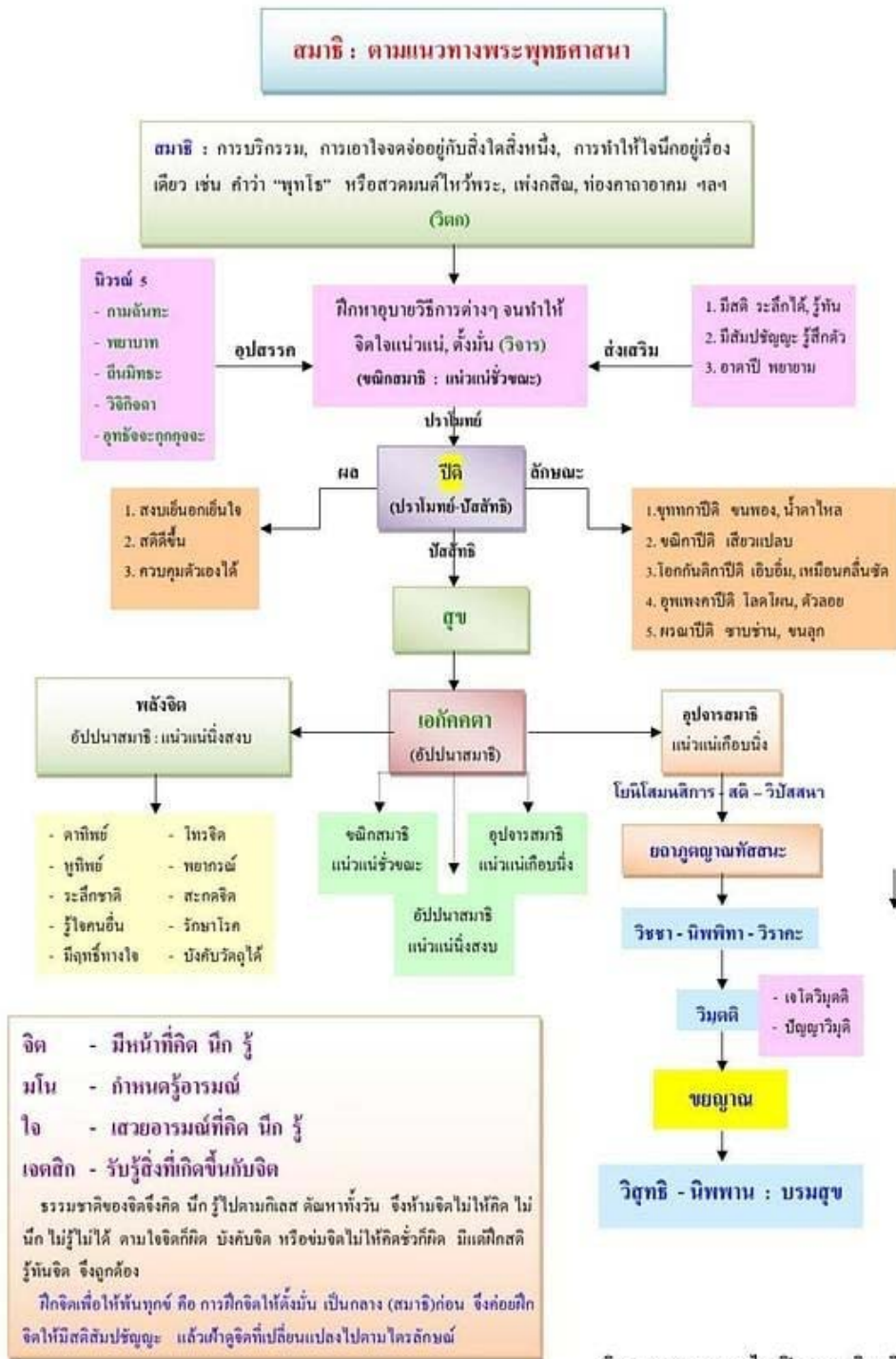
๒. กระบวนธรรมแห่งความดับทุกข์ ผ่อนขยายเป็นกระบวนกุศลธรรมนำสู่วิมุตติ โดยถือเอาทุกข์เป็นจุดตั้งต้น แต่ดำเนินไปในทิศทางตรงข้ามกับกระบวนธรรมแห่งความเกิดทุกข์ ดังนี้



แนวที่ ๒ :



การดำเนินชีวิตตามแนวทางพุทธศาสนา ไม่ควรเข้มงวดกับตัวเองหรือผู้อื่นมากนัก เพราะเข้มงวด บังคับ ทุกคนก็จะเกิดการเก้บกด อยากรแหกคอก เพราะยิ่งห้ามเหมือนยิ่งยุ แต่ถ้าดำเนินชีวิตหย่อนไป ตามใจตัวเองมากเกินไป ไม่บังคับตัวเองบ้าง ก็จะหลงมัวเมามากขึ้น พาปิดบังสติปัญญา การดำเนินชีวิตที่ถูกต้อง จึงควรเป็นไปแบบกลางๆ ไม่ตึงไป หย่อนไป และควรเน้นการพัฒนาจิตใจและสติปัญญามากกว่าเน้นการดูแลบำรุงแต่ร่างกายเพียงอย่างเดียว (มรรค : ศีล สมာธิ ปัญญา)



๕.๓.๕ การพัฒนาชีวิตให้ดีที่สุดควรทำอย่างไร ?

มงคล ๓๘ : หลักสูตรชีวิต ทางเดินประสิทธิผล

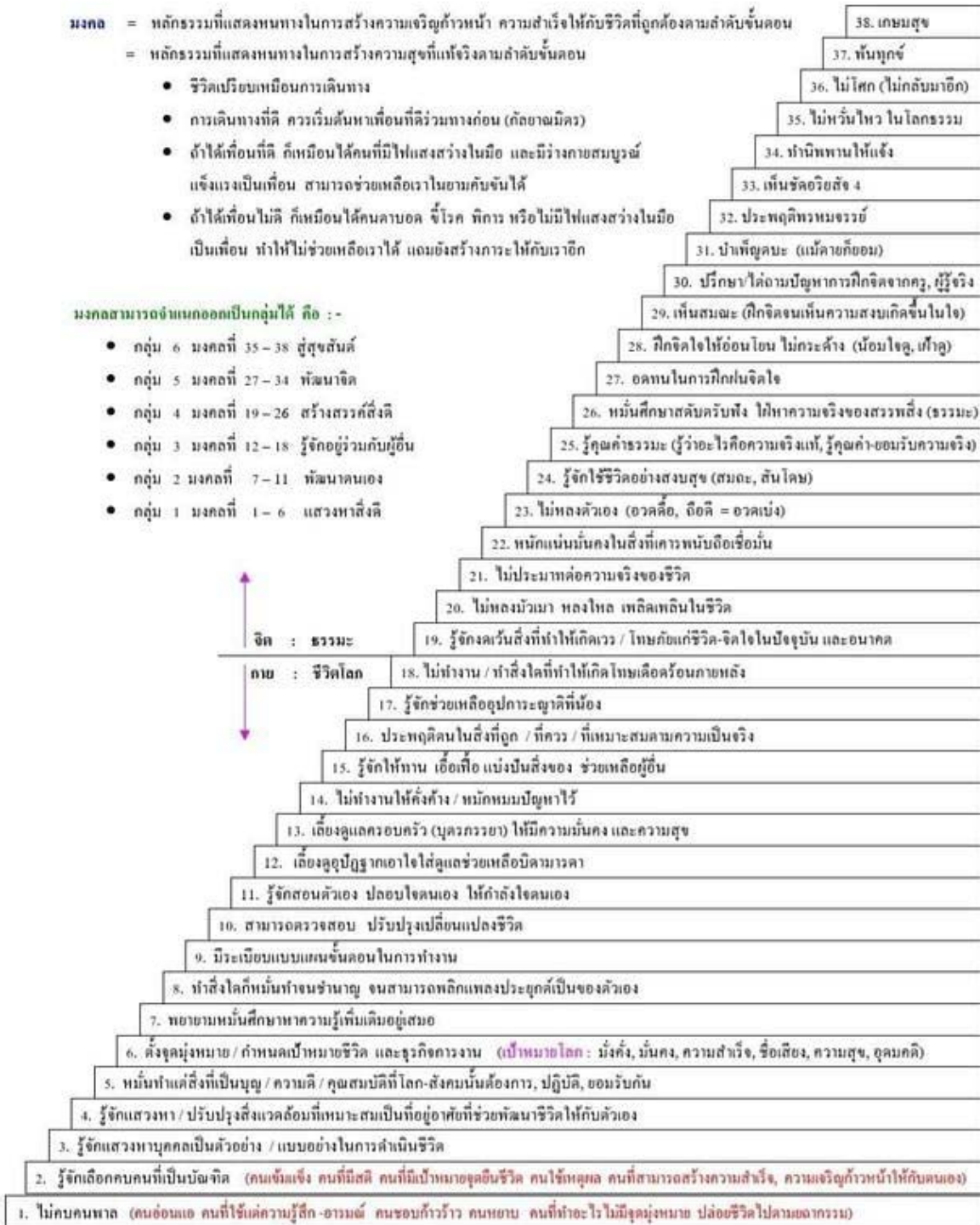
มงคล = หลักธรรมที่แสดงหนทางในการสร้างความเจริญก้าวหน้า ความสำเร็จให้กับชีวิตที่ถูกต้องตามลำดับขั้นตอน

= หลักธรรมที่แสดงหนทางในการสร้างความสุขที่แท้จริงตามลำดับขั้นตอน

- ชีวิตเปรียบเหมือนการเดินทาง
- การเดินทางที่ดี ควรเริ่มต้นหาเพื่อนที่วิ่งมาทางก่อน (กัลยาณมิตร)
- ถ้าได้เพื่อนที่ดี ก็เหมือนได้คนที่มีไฟแสงสว่างในมือ และมีร่างกายสมบูรณ์แข็งแรงเป็นเพื่อน สามารถช่วยเหลือเราในยามคับขันได้
- ถ้าได้เพื่อนไม่ดี ก็เหมือนได้คนลอบดก ชีวโรค ทิการ หรือไม่มีไฟแสงสว่างในมือ เป็นเพื่อน ทำให้ไม่ช่วยเหลือเราได้ แถมยังสร้างภาวะให้กับเราอีก

มงคลสามารถจำแนกออกเป็นกลุ่มได้ คือ :-

- กลุ่ม 6 มงคลที่ 35 – 38 คู่สุขสันต์
- กลุ่ม 5 มงคลที่ 27 – 34 พหุณาจิต
- กลุ่ม 4 มงคลที่ 19 – 26 สร้างสรรคสังคีติ
- กลุ่ม 3 มงคลที่ 12 – 18 รู้จักอยู่ร่วมกับผู้อื่น
- กลุ่ม 2 มงคลที่ 7 – 11 พัฒนาตนเอง
- กลุ่ม 1 มงคลที่ 1 – 6 แสวงหาสิ่งดี



แม้ว่ามนุษย์จะได้รับการสั่งสอนที่ดี หรือได้รับรู้คำสอนดีๆ มาจากความรู้หรือศาสนาที่คนรุ่นเก่าถ่ายทอดมา มนุษย์ก็ยังมีปัญหาชีวิตเกิดขึ้นทุกวัน ทั้งนี้เป็นเพราะมนุษย์มักหลงคิดว่าตัวเองนั้นควรได้รับแต่สิ่งดีๆ เพราะฉนั้น “ดี เก่ง แฉ่” ยิ่งสังคมเจริญขึ้นเท่าไร มนุษย์ก็ยิ่งหลงตัวเองเท่านั้น ปัญหาชีวิตของมนุษย์จึงยิ่งซับซ้อนมากขึ้น แต่มักหนีไม่พ้นเรื่องหลักๆ ดังนี้

๑. ปัญหาที่เกี่ยวข้องกับอาหาร อยากรกินแต่อาหารดีๆรสชาติอร่อยๆ ร้านดูหรูหรา ตกแต่งทันสมัย

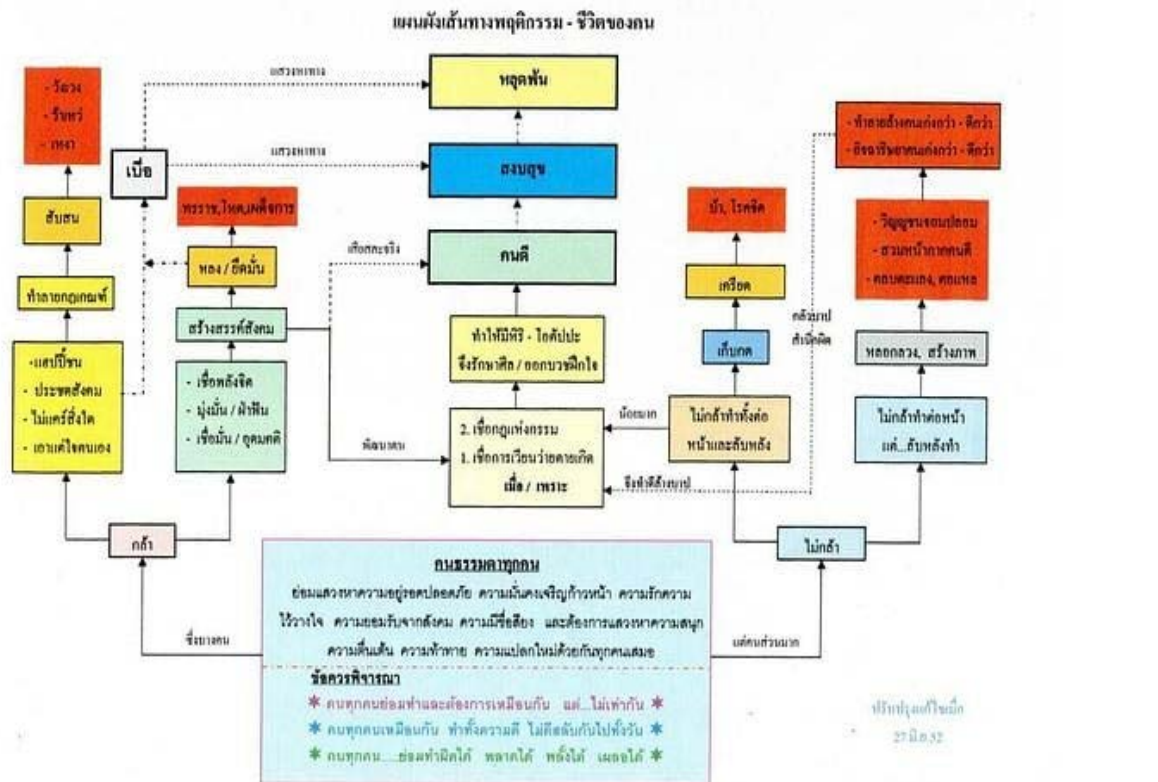
๒. ปัญหาที่เกี่ยวข้องที่อยู่อาศัย มนุษย์มักไม่พอใจในที่อยู่ของตัวเองเสมอ ต้องปรับปรุงอยู่เสมอ

๓. ปัญหาที่เกี่ยวข้องกับเครื่องนุ่งห่ม มนุษย์วิวัฒนาการจากเครื่องนุ่งห่มเพื่อป้องกันหนาวร้อน สัตว์มาเป็นเพื่อความสวยงาม ใครจะใช้ผ้าเมตรละเท่าไร แพงกว่าเท่าไร สีสวยไหม จากชุดเดียวชุดทำงาน มาเป็นชุดชั้นนอก ชุดชั้นใน ชุดนอน ชุดเดินห้าง ชุดอาบน้ำ ชุดเฉพาะกิจต่างๆ ฯลฯ

๔. ปัญหาเรื่องเกียรติยศชื่อเสียง หลังจากที่มนุษย์มาอยู่ร่วมกันมากขึ้น สัจชาติญาณเดิมก็ผุดขึ้น คือทุกคนต่างคนต่างก็หลงศักดิ์ศรี คิดตัวเองเก่งกว่า ดีกว่า จึงอยากเป็นใหญ่ จะทำอะไรก็หวังชื่อเสียง หรือกลัวเสียหน้าไปหมด ทำให้การแก่งแย่งชิงดีชิงเด่นเกิดขึ้น ผลที่ตามมาก็คือ เกิดความเสียหาย ความเดือดร้อน ความทุกข์ยากลำบากทั้งทางกาย และใจ จากคู่แข่งแย่งชิงทั้งพ่อแม่-ลูก, พี่-น้อง,ญาติ-ครอบครัว, ผัว-เมีย, ผู้ใหญ่-ผู้น้อย, ผู้บริหาร-ผู้ถูกบริหาร, ประชาชน-ผู้ปกครอง ฯลฯ)

จากปัญหาที่กล่าวมา เราพอจะเห็นได้ว่าปัญหาทุกอย่างล้วนเกิดจาก “ความคิดเห็น หรือรู้สึกเอาจริงเอาจังว่าตัวเองยัง **ได้ไม่เพียงพอ**” ซึ่งก็คือ **พฤติกรรมพื้นฐาน** ในการดำรงชีวิต เช่น ความอยู่รอดปลอดภัย ต่อจากนั้น ก็เป็นพฤติกรรมที่ต้องการความรัก ความมั่นคงของชีวิต ไปจนถึงอยากให้ทุกคนยอมรับตัวเองว่า “ดี เก่ง แฉ่” ซึ่งถ้าเราพิจารณาดีๆ แล้ว ปัญหาส่วนมากของมนุษย์นั้นมักเป็นปัญหาทางใจมากกว่าปัญหาทางกายภาพ

จริงๆ แล้ว มนุษย์มักเข้าข้างตนเอง หรือหลงตัวเองว่า ปัญหาหรือทุกข์ของตัวเองใหญ่หลวง ซึ่งถ้าดูกันจริงๆ ไม่เห็นมันใหญ่หลวงเลย มันก็เป็นปัญหาปกติของมนุษย์ แต่เมื่อเติบโตผ่านปัญหาชีวิตหรืออุปสรรค ก็จะมีปัญหาหรือทุกข์ของตัวเองว่า “ก็แค่นั้นเอง” แต่เพราะมนุษย์ไม่ยอมรับความจริง ปัญหาหรือทุกข์จึงซับซ้อนมากขึ้น



๖. ประวัติของพระพุทธศาสนา

๖.๑ ก่อนพุทธศาสนาจะกำเนิดขึ้น คนยุคก่อนๆ มีแนวความคิดเกี่ยวกับชีวิตและสรรพสิ่งรอบตัว แตกต่างกันในรายละเอียดถึง ๖๒ แนวด้วยกัน แต่พอสรุปหลักๆ มี ๖ แนวคิด ดังนี้

- ก. **ปศุภักจายณะ** เชื่อว่า ทุกสิ่งทุกอย่างเที่ยงหมดไม่มีการสูญหายไปไหน
- ข. **สญชัยเวลัฏฐบุตร** เชื่อว่า ไม่มีอะไรเที่ยงแท้แน่นอน ทุกสิ่งในที่สุดต้องสูญหายไปหมด
- ค. **ปุณณะกัสนปะ** เชื่อว่า ทุกสิ่งมีตัวมีตน แต่ไม่มีความดี ความชั่วต่อกัน
- ง. **มักขลิโคคกาล** เชื่อว่า ทุกสิ่งจะดีหรือจะชั่วด้วยตัวของมันเอง ไม่มีเหตุอะไรมาทำให้มันชั่วหรือดีได้
- จ. **อชิตเกษัมพล** เชื่อว่า ไม่มีคน ไม่มีสัตว์ ไม่มีบุญมีบาป ทุกสิ่งทุกอย่างเป็นแต่เพียงปัจจัย
- ฉ. **นิครนถ์นาฏบุตร** เชื่อว่า บุญบาป ดีชั่วมีจริง สามารถหลุดพ้นได้ด้วยการทรมานร่างกาย

๖.๒ ประวัติของพระพุทธเจ้า ส่วนมากเราจะเรียนรู้อันนี้ในระดับประถมศึกษาขึ้นมาบ้างแล้ว (เล่าประวัติแบบย่อๆอีกครั้ง) แต่ในระดับมัธยมศึกษา เราจะเน้นการเรียนแบบวิเคราะห์ โดยใช้วิทยาศาสตร์ ภูมิศาสตร์ วัฒนธรรมประเพณี ในยุคนั้นมาเป็นหลักในการวิเคราะห์ เช่น พุทธเจ้าประสูติเดินได้ ๗ ก้าว กรณีไม่เชื่อก็คือเทียบกับหลักสรีรวิทยา, ถ้าเชื่อก็คือใช้หลักภาพมิจากก็ได้, หรือพุทธเจ้าประสูติได้ ๗ วัน ทำไมพระมารดาที่วงศ์ทวด กรณีนี้ใช้หลักภูมิศาสตร์ การคมนาคม และการอยู่ไฟหลังคลอดลูกของคนในสมัยนั้นวินิจฉัยได้, หรือทำไมต้องปลงศพเมืองออกผนวชด้วย กรณีนี้ใช้หลักประเพณีวัฒนธรรมที่คนโกนหัวมักคือโจรร้ายที่จะถูกประหารชีวิต, หรือคนทำผิดที่ถูกเนรเทศ เป็นต้น จะช่วยให้เห็นประวัติพุทธองค์แบบคนธรรมดาที่ตั้งใจจริง ทำจริง

(ครูควรให้นักเรียนทำรายงานจากประเด็นที่สงสัย ข้อใจในประวัติของพระพุทธเจ้า คนละ ๕ ประเด็น พร้อมกับวิเคราะห์ให้สมเหตุสมผลว่าจริงหรือไม่ เพราะเหตุไร? ถือเป็นภารกิจชิ้นที่ ๒)

๖.๓ สิ่งที่ทำให้เจ้าชายสิทธัตถะได้ตรัสรู้ จนเป็น “พุทธะ” ใหญ่ๆ คือ

ก. **สังขะ** ความมุ่งมั่นยิ่งใหญ่ โดยตั้งสัตยาธิษฐานว่า “ถ้าตรารบไถพระองค์ยังไม่บรรลุนิพพาน หรือมีดวงตาเห็นธรรม พระองค์จะไม่เลิกความมุ่งมั่นนั้น แม้ว่ากระดูก เลือด เนื้อ จะเหือดแห้งเป็นผุยผงก็ตาม”

ข. **สมาธิและโยนิโสมนสิการ** คือ การมีจิตตั้งมั่นแน่วแน่ในการคิดพิจารณาเกี่ยวกับชีวิต และความเป็นไปของชีวิตอย่างจริงจังจนถ่องแท้ โดยการแสวงหาเหตุหาปัจจัยต่างๆ ที่ทำให้ชีวิตเกิดความทุกข์ หรือการเวียนว่ายตายเกิดอย่างไม่รู้จักจบสิ้น ซึ่งการพิจารณาแบบนี้เรียกว่า “ปัจจยการ” หรือ “อทัปปัจจยตา” โดยสรุป ก็คือ “การรู้ร้อยสัจ” ได้แก่

- ๑. **รู้ทุกข์** ตระหนักในทุกข์ของการมีชีวิตที่ต้องเจอ จนไม่อยากเจอทุกข์แบบนั้นอีก,
- ๒. **ละสมุทัย** การตั้งข้อสงสัยในทุกข์ และพยายามแสวงหาสาเหตุแห่งทุกข์ จนพบว่า เพราะมีต้นเหตุ (กามตัณหา ภวตัณหา วิภวตัณหา) ชักนำ มือวิชาปิดกั้นความจริง
- ๓. **แจ้งนิโรธ** หมายถึง การพยายามดับสาเหตุแห่งทุกข์ หรือการมีสติ-ปัญญาเต็มรอบ (วิปัสสนาญาณ)
- ๔. **เจริญมรรค** หมายถึง พยายามสร้างแนวทางที่ช่วยให้ทุกข์ดับไป ตั้งแต่สร้างหรือปลูกฝังสัมมาทิฐิ-สัมมาสังกัปปะ-สัมมาวาจา-สัมมากัมมันตะ-สัมมาอาชีวะ-สัมมาวาจา-สัมมาสมาธิ-สัมมาสมาธิให้เกิดขึ้นอย่างต่อเนื่อง

๖.๔ หลังจากที่พระพุทธเจ้าทรงตรัสรู้เห็นความจริง (สัพพัญญุตญาณ) จนทำให้วิชา กิเลส ตัณหาที่พาไปเวียนว่ายตายเกิดหมดสิ้นไป ในครั้งแรกพระองค์ท้อพระทัยว่า สิ่งที่พระองค์ทรงตรัสรู้นั้น มีความยาก ลึกซึ้ง เพราะต้องฝืนใจที่จะไม่ตามใจตัวเอง ต้องมีสังขะ วิริยะความเพียรในการใช้ความคิดพิจารณาจิตอย่างละเอียดเป็นเวลานาน เกินกว่าคนธรรมดาจะทำตามได้ แต่...ด้วยความสงสารมนุษย์ที่จะต้องเวียนว่ายตายเกิด และเจอความทุกข์อย่างยาวนานแสนนาน พระองค์จึงทรงพระกรุณาที่จะช่วยเหลือเพื่อนมนุษย์ให้เกิดสติปัญญา มีดวงตาเห็นธรรมบ้าง โดยทรงเห็นว่าน่าจะมีคนเห็นตามได้บ้าง เพราะคนมีหลายประเภทเปรียบเหมือนดอกบัว ๔ เหล่า ดังนี้

ก. อุกติตัณณฺญ ดอกบัวที่จะบานในวันรุ่งขึ้น เหมือนคนที่ฟังครั้งเดียวก็เข้าใจทันที

ข. วิปจิตตัณณฺญ ดอกบัวที่จะบานในวันต่อไป เหมือนคนที่ต้องฟังอีกสัก ๒-๓ ครั้งจึงจะเข้าใจ

ค. เวไนยบุคคล ดอกบัวที่อยู่ในน้ำอีกนานกว่าจะบาน เหมือนคนที่ต้องสอนกันหลายหนจึงจะเข้าใจ

ง. ปทปรมะ ดอกบัวที่อยู่ใต้น้ำเป็นอาหารของเต่าปลา เหมือนคนที่พูดไม่รู้กี่ครั้งก็ไม่เข้าใจ เพราะมีทิฐิ มานะไม่ยอมเข้าใจ-เชื่ออยู่นั่นเอง

๖.๕ เมื่อพระองค์ตัดสินพระทัยที่จะสอน แนะนำแก่บุคคลทั่วไป พระองค์จึงนึกถึงคนที่พอจะเข้าใจตามในสิ่งที่พุทธองค์ตรัสรู้ได้ บุคคลแรกที่พระองค์ทรงนึกถึง คือ อาจารย์อาหารดาบส-อุทกดาบส แต่ก็ทราบข่าวว่าสิ้นชีวิตไปแล้ว ต่อมาจึงนึกถึงพวกปัญจวัคคีย์ที่เคยออกปฏิบัติตาม (แต่แยกพวกออกไป เพราะไม่พอใจที่ทรงเลิกทรมานกาย) ซึ่งน่าจะพอเข้าใจในสิ่งที่พระองค์ตรัสรู้ได้ พระองค์จึงเสด็จไปยังป่าอิสิปตนมฤคทายวัน แขวงเมืองพาราณสี ในวันขึ้น ๑๕ ค่ำ เดือน ๘ (ปัจจุบันเรียกว่าวันอาสาฬหบูชา) พระองค์ได้แนะนำสิ่งที่ทรงตรัสรู้มา (ธัมมจักกัปปวัตตนสูตร) แก่ปัญจวัคคีย์เหล่านั้น และเมื่อสอนจบท่านโกณฑัญญะ เกิดปัญญามีดวงตาเห็นธรรมตามพุทธองค์ จึงขอดำเนินชีวิต(ออกบวช)ตามอย่างพระองค์ จึงถือว่าท่านโกณฑัญญะเป็นสาวกองค์แรกของพุทธองค์ หรือเป็นพระสงฆ์องค์แรกของพุทธศาสนา

๖.๖ ต่อมาพระองค์ได้แสดงถึงธรรมต่างๆ จนปัญจวัคคีย์ที่เหลือ มีความเข้าใจธรรมะ(ปกิณกธรรม)ตามลำดับ จนครั้งสุดท้ายแสดงชี้แนะเรื่องความไม่ตัวตน (อนัตตลักขณสูตร) ปัญจวัคคีย์ทั้งหมดจึงเกิดปัญญา(เข้าใจ)อย่างถ่องแท้ มีดวงตาเห็นธรรม พ้นจากกิเลสตัณหาทั้งปวง เป็นพระอรหันต์ จากนั้นจึงขอออกบวชตามอย่างพระองค์ ภายหลังพุทธองค์ได้ทรงสอนบุคคลต่างๆ จนมีดวงตาเห็นธรรมเป็นพระอรหันต์อีกมาก ภายหลังพุทธองค์และสาวกเหล่านั้นแยกย้ายกันออกไปช่วยกันเผยแผ่คำสอนให้ประชาชนทั่วไปเข้าใจธรรมยิ่งขึ้น จนมีผู้ดวงตาเห็นธรรมตามที่พุทธองค์และสาวกอบรมสั่งสอนอีกมากมาย ต่อมาสาวกรุ่นหลังช่วยกันสั่งสอนธรรมะที่พุทธองค์ชี้แนะไว้ พุทธศาสนาก็มั่นคงเป็นปึกแผ่นและแพร่หลายสืบต่อกันมาจนถึงบัดนี้

๗. พระสงฆ์ : ผู้ปฏิบัติตามคำสอนของพุทธเจ้า

๗.๑ ตามพระธรรมวินัย ผู้เข้ามาบวชเป็นสาวกของพระพุทธเจ้า เรียกว่า “ภิกษุ” (แปลว่า “ผู้ขอ หรือ ผู้เห็นภัยในวิญญูสงสาร”) การมาบวชเพราะเลื่อมใสศรัทธาในหลักธรรมคำสอน เพราะเห็นว่าอาจช่วยให้พ้นทุกข์ หรือทำให้ชีวิต-จิตใจดีขึ้น (คนไทย-สังคมไทยเรียกว่า “พระ”)

๗.๒ ส่วนสงฆ์ตามหลักพุทธศาสนา หมายถึงบุคคล ๒ ประเภท ได้แก่

ก. อริยสงฆ์ ซึ่งหมายถึง ผู้ที่ปฏิบัติที่ละสังโยชน์ มีกิเลสตัณหาเบาบางลง และหมดไปในที่สุด มี ๔ ประเภท คือ

๑. โสตาบัน ผู้ไม่มีสักกายทิฐิ-ไม่หลงมัวเมาในกาย ไม่เห็นว่าร่างกายหรือสิ่งของมีความสำคัญ, วิจิกิจฉา-ไม่สงสัยลังเลในธรรมะ(ความจริง), สึลัปปตปราคาส-ไม่มีความเชื่อที่มลายหลงผิดว่า จะมีสิ่งภายนอกนอกจากใจที่จะทำให้พ้นทุกข์ได้, ผู้เวียนว่ายตายเกิดอีกไม่เกิน ๗ ชาติก็จะสิ้นสุดกิเลสตัณหา

๒. สกิทาคามี ผู้ละสังโยชน์(๑) และมีกามราคะ, ปฏิฆะ (โลภ โกรธ หลง)เบาบางลง, ผู้กลับมาเกิดอีก ๑ ชาติ

๓. อนาคามี ผู้ละสังโยชน์ได้ครบทั้ง ๕ อย่าง (๑+๒), ผู้ไม่หวนคืนกลับ

๔. อรหันต์ ผู้ละสังโยชน์ได้ ๑๐ อย่าง เป็นผู้พ้นจากอวิชชากิเลสทั้งหลายได้สิ้นเชิง ไม่กลับมาเวียนว่ายตายเกิดอีก

ข. สมมติสงฆ์ หมายถึง ภิกษุที่มีธรรมวินัยตรงกันรวมกัน ๔ รูปขึ้นไป ต่อมาเรียกว่า “คณะสงฆ์”

๗.๓ การเข้ามาบวชในพระพุทธศาสนาทำได้หลายวิธี ดังนี้

๗.๓.๑ เอหิภิกขุอุปสัมปทา พระพุทธเจ้าบวชให้โดยตรง (ปัจจุบันไม่มี)

๗.๓.๒ ติสรณคมนุอุปสัมปทา โดยการเปล่งวาจาว่าขอยึดพระพุทธ พระธรรม พระสงฆ์เป็นสรณะ

๗.๓.๓ ญัตติจตุตถกรรมอุอุปสัมปทา เป็นการบวช(รับเข้าเป็นสมาชิก) โดยการให้หมู่คณะสงฆ์อนุญาต

๗.๔ ผู้เข้ามาบวชในพระพุทธศาสนา แต่เดิมมีจุดมุ่งหมายตั้งใจมาบวชเพื่อฝึกฝนจิตใจให้พ้นทุกข์ แต่ในปัจจุบันมีจุดประสงค์มากมายตามความประสงค์ของสังคมไทย อาทิ “บวชตามประเพณี บวชหนีสงสาร บวชผลาญข้าวสุก บวชสนุกตามเพื่อน บวชเลื่อนเปื้อนวัด บวชตัดคัตเงินทอง บวชท่องเล่าเรียน บวชเพียรเผยแผ่ บวชแยะแค้น ฯ”

๗.๕ ผู้เข้ามาบวชในพระพุทธศาสนา สามารถเลือกปฏิบัติตนตามหลักพระพุทธศาสนาได้ ๒ วิธี คือ

๗.๕.๑ **คันถธุระ** คือศึกษาเล่าเรียนตามคำสั่งสอนก่อน แล้วค่อยปฏิบัติทีหลัง

๗.๕.๒ **วิปัสณาธุระ** คือปฏิบัติฝึกจิตใจให้หมดกิเลสโดยตรง ไม่ต้องศึกษาเล่าเรียนเลย

๗.๖ เมื่อมีผู้เข้ามาบวชมากขึ้น ตามจุดประสงค์ของสังคมหรือผู้มีอำนาจทางบ้านเมือง เพียงแต่อาศัยอุปชฌาย์อาจารย์ ฝึกฝนอบรมให้ จึงทำให้ผู้บวชเหล่านั้น มีความประพฤติที่ไม่เป็นไปตามธรรมวินัยของพุทธศาสนามากขึ้น แต่ก็ยังมีสภาวะจิตใจที่พอจะยังฝึกฝนสติปัญญาให้สูงขึ้นได้ (เวไนยสัตว์) พุทธองค์จึงทรงบัญญัติ และวางแนวทางสิ่งที่ควร-ไม่ควรประพฤติปฏิบัติไว้แก่ภิกษุรุ่นหลัง (พระวินัย) ดังนี้

ก. พระปาฏิโมกข์ มี ๒๒๗ ข้อ ทุกองค์ต้องปฏิบัติ ถ้าตั้งใจล่วงละเมิด ถือว่ามีโทษบาปทางจิตใจ (อาบัติ) มีชื่อเรียกว่า ปาราชิก(ผู้พ่ายแพ้)-สังฆาทิเสส-กัลลัจฉัย-นิสสัคคีย์ปาจิตต-ปาจิตตีย์-ทุกกฏ-ปาฏิเทสนียะ

ข. อภิสมาจาร มีอีก ๒๕๙ ข้อ บางอย่างทำได้ ไม่ทำก็ได้ แต่ควรทำ เพราะทำให้มีสมณสาธูปนำเลื่อมใส

๗.๗ สาเหตุที่ต้องวางวินัยเพราะ

ก. พระที่เข้ามาบวชแต่ละรูปไม่เหมือนกัน นิสัยต่างกัน

ข. ท้องถิ่นหนึ่ง ๆ มีข้อธรรมเนียมไม่เหมือนกัน

ค. ความจำเป็นไม่เหมือนกันในการดำรงชีวิตแต่ละแห่ง

ง. ความต้องการของญาติโยม

๗.๘ ผลที่ได้จากการมีวินัย

ก. ทำให้พระภิกษุสงฆ์ทุกรูปได้ปฏิบัติไปแนวทางเดียวกัน เหมือนการร้อยพวงดอกไม้

ข. เป็นการฝึกจิตใจให้ทุกองค์ได้เข้มแข็ง

ค. ทำให้กิเลสบางอย่างเบาบางลง

ง. ทำให้กาย วาจา ใจสงบระงับจากกิเลสตัณหาได้บ้าง

๗.๙ หลักเกณฑ์ในการวางวินัยของพระพุทธเจ้า

ก. ถ้าสิ่งใดเป็นไปเพื่อความคลายกำหนด กิเลสเบาบาง เปื้อนหน่าย เปื้อนพรหมจรรย์ ควรกระทำ

ข. ถ้าสิ่งใดไม่ทำให้กิเลสเบาบาง กำหนดเพิ่มขึ้น ไม่เปื้อนหน่าย ไม่เป็นพรหมจรรย์ ไม่ควรกระทำ

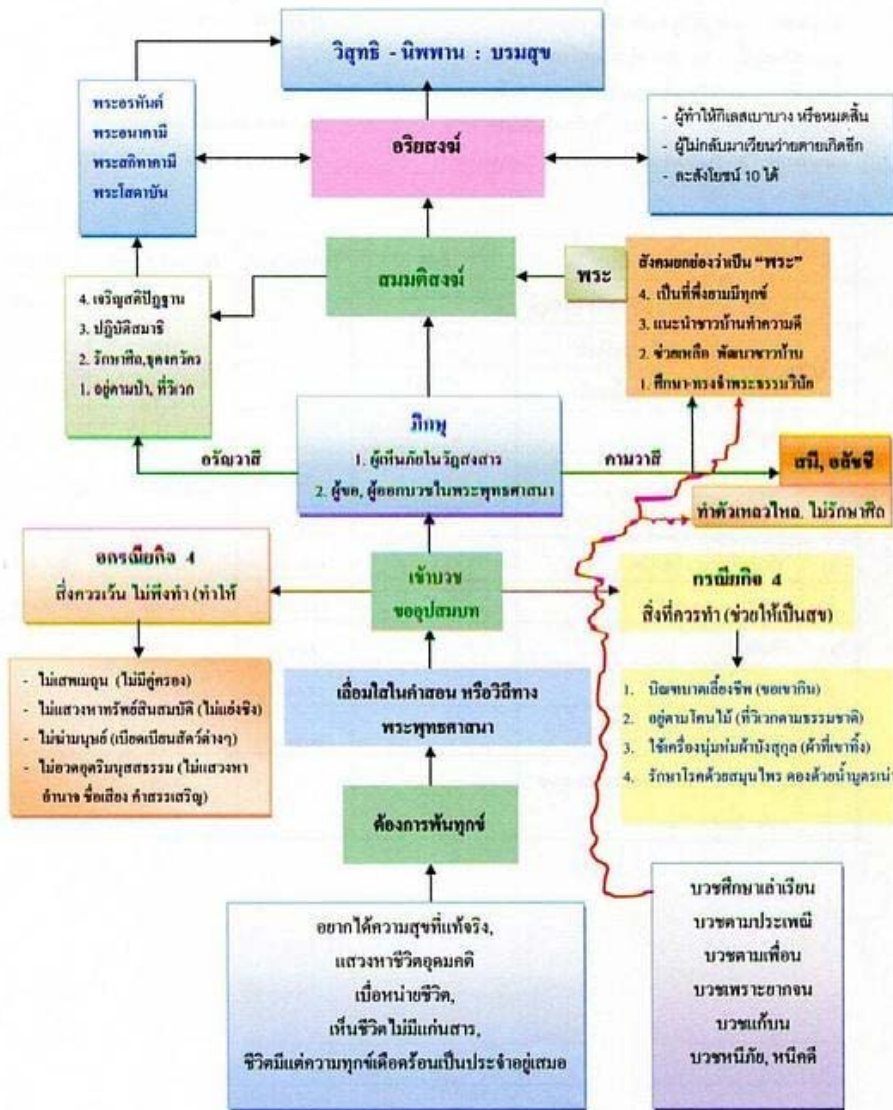
๗.๑๐ ตามหลักพุทธศาสนามุ่งแต่ให้ศาสนิกชนประกอบกุศลกรรม และเว้นจากอกุศลกรรม แต่ไม่เคยกำหนดว่าอะไรคือ ความดี ความชั่ว, เพราะจริงๆในโลกนี้ไม่มีความดี ความชั่วที่แท้จริง, แต่ดี-ชั่ว, ถูก-ผิด เป็นเรื่องของมนุษย์ที่สมมุติขึ้นมาจาก

ก. ความชอบ ไม่ชอบ

ข. ได้ประโยชน์ หรือ ไม่ได้ประโยชน์

ค. ทำให้คนอื่นเดือดร้อน หรือ ส่วนรวมมีความสุข

แผนภูมิ : วิถีชีวิตพระสงฆ์ ตัวอย่างวิถีชีวิตของคนที่มีความสงบสุข



* การปฏิบัติฝึกจิตถือเป็นเรื่องสำคัญ การทำให้จิตสงบถือเป็นกำลัง การพิจารณาอริยสังขารคือการปฏิบัติ การปฏิบัติอริยสังขาร (อริยธรรม) มีการจัดหนักเป็นต้น เป็นทางพระอริยะ ผู้เดินมิดทางย่อมไม่ถึงที่หมาย คือ พระนิพพาน พระอาจารย์ กุวิฑิต

๘. สถานะของภิกษุในสังคมไทย : พระ (ผู้ประเสริฐ ยิ่งกว่าเทวดา)

๘.๑ สังคมไทยที่ผ่านมา ยกย่องผู้ที่เข้ามาบวชในพุทธศาสนาสูงมาก พร้อมให้ความอุปถัมภ์ดูแลสนับสนุนปัจจัย ๔ แก่ด้วยความศรัทธาเลื่อมใสอย่างเต็มที่จนถึงทุกวันนี้ เพราะเหตุ ๒ ประการ

๑. ผู้ที่เข้ามาบวชในอดีตเป็นผู้ทรงศีล มีคุณธรรมสูง ประพฤติปฏิบัติตนอยู่ในพระธรรมวินัยอย่างเคร่งครัด เสียสละบ้านเรือน และตั้งใจเข้ามาฝึกฝนกาย วาจา ใจให้สงบสำรวม จนมีกิเลสตัณหาเบาบางลง

๒. ภิกษุรุ่นเก่าๆ ได้เมตตาช่วยเหลือชาวบ้านให้พ้นจากปัญหาชีวิต หรือความทุกข์ทางกายและใจจนตลอดจนได้ช่วยฝึกลูกหลานของชาวบ้านให้มีพัฒนาการทั้งด้านความเฉลียวฉลาด บุคลิกภาพ และจิตใจสูงขึ้น

ภิกษุในเมืองไทย จึงมีฐานะที่สูงกว่าชาวบ้าน ได้รับการเคารพสักการะบูชา โดยมีวินัยเป็นเครื่องควบคุมการประพฤติ มีหลักธรรมเป็นเครื่องกล่อมเกล่าจิตใจ เมื่อเข้ามาบวชแล้วจะทำกิจ ๓ อย่าง คือ เพื่อตนเอง เพื่อสังคม เพื่อกิจของสงฆ์ ชาวบ้านจึงให้เกียรติท่านด้วยความเคารพ พูดคำสุภาพ มีศัพทเฉพาะกับท่าน บ้านเมืองก็ยกย่องเรียกท่านว่า “พระ” และต่อมาบ้านเมืองก็ยกย่องแต่งตั้งให้ท่านมียศศักดิ์แบบทางราชการ (สมณศักดิ์-พระครู,เจ้าคุณ) นอกจากนั้นยังได้รับการยกเว้นการเกณฑ์ทหาร ถึงมีราชภัยเมื่อบวชแล้วก็ยกโทษให้ ที่ดินของวัดก็ได้รับความคุ้มครองไม่ให้ใครรุกล้ำแย่งชิงเอาไปได้ และอื่นๆ อีกมากมาย

๘.๒ นักบวชทางพุทธศาสนาเป็นปูชนียบุคคลของคนไทยมาโดยตลอด เพราะภิกษุไทยไม่ว่าในยุคไหนก็ตาม ท่านได้ช่วยพัฒนาท้องถิ่น สังคม และบ้านเมืองไทยมาโดยตลอด เกือบทุกด้าน ซึ่งพอจำแนกได้ ดังนี้

ด้านการศึกษา

- ก. เป็นครูสอนหนังสือ-ความรู้แก่ลูกหลานชาวบ้าน
- ข. เป็นผู้นำจิตวิญญาณ, ผู้ทรงคุณวุฒิในหมู่บ้าน
- ค. แสดงพระธรรมเทศนาให้ความรู้ หรือชี้แนะในสิ่งที่ถูก-ผิดในวันพระ
- ง. จัดตั้งห้องสมุด หรือพิพิธภัณฑ์ย่อยๆ ภายในวัด
- จ. เป็นผู้ฝึกฝนการพัฒนาชีวิต และจิตใจให้สูงขึ้น

ด้านการสาธารณสงเคราะห์

- ก. ให้ความสะดวกในการบำเพ็ญกุศลในงานต่าง ๆ ของชาวบ้าน
- ข. สงเคราะห์ที่อยู่ให้อาหารการกิน เมื่อเกิดภัยต่างๆ ขึ้น เช่น อัคคีภัย โจรภัย वादภัย
- ค. อุปถัมภ์ค้ำจุนผู้ตกทุกข์ได้ยาก
- ง. บำเพ็ญกุศลศพที่ไร้ญาติ หรือขาดเหลือเงินทอง ให้โดยไม่คิดมูลค่า
- จ. เป็นศูนย์กลางชุมชน เช่น โรงเรียน โรงพยาบาล โรงหนัง โรงแรม หอพัก โรงนวด ศาล ที่พักผ่อน พิพิธภัณฑ์ ฯ
- ฉ. เป็นนักพัฒนากร บุรณะหรือสร้างถนนหนทาง บ่อน้ำ ลำคลอง
- ช. เป็นนักพัฒนาอาชีพ ให้ชาวบ้านมีทางทำมาหากินเพิ่มขึ้น

ด้านการปกครอง

- ก. เป็นตุลาการของหมู่บ้าน
- ข. เป็นผู้คอยควบคุมสังคม และเอื้อเฟื้อในการปกครองของรัฐบาล
- ค. เป็นที่พึ่ง ที่ยึดเหนี่ยวนำในการสร้างชุมชนใหม่ๆ
- ง. เป็นครูสอนวิชาการต่อสู้ การรบ การทำสงคราม
- จ. เป็นผู้ตั้งชื่อ นามสกุลให้คนในหมู่บ้าน

ด้านการแพทย์

- ก. เป็นหมอ
- ข. เป็นพยาบาล
- ค. เป็นเภสัชกร
- ง. เป็นนักกายภาพบำบัด
- จ. เป็นนักเทคนิคการแพทย์

ด้านศิลปะวัฒนธรรม

- ก. เป็นผู้กล่อมเกลางจรยามารยาท ความประพฤติ และแนวคิดที่ถูกต้อง
- ข. จัดพิธีกรรมในวันสำคัญต่างๆ ทั้งทางด้านศาสนา หรือบ้านเมือง
- ค. เป็นผู้ถ่ายทอดและรักษาวัฒนธรรมประเพณีต่างๆ ไว้
- ง. สร้างพิพิธภัณฑ์ หาสถานที่จัดตั้งของโบราณต่างๆ ให้สังคมชมกัน

๘.๓ พระภิกษุตัวอย่างที่มีบทบาทสำคัญอย่างกว้างขวางต่อประชาชน และการพัฒนาสังคมไทย เช่น

- ๘.๓.๑ สมเด็จพระมหาสมณเจ้า กรมพระยาวชิรญาณวโรรส
- ๘.๓.๒ สมเด็จพระวันรัต วัดป่าแก้ว สมัยอยุธยา
- ๘.๓.๓ สมเด็จพระพุฒาจารย์(โต) วัดระฆังโฆสิตาราม
- ๘.๓.๔ ครูบาศรีวิชัย จังหวัดเชียงใหม่
- ๘.๓.๕ พระอาจารย์มั่น ภูริทัตโต
- ๘.๓.๖ พระธรรมโกศาจารย์ (เงื่อม อินทปญโญ) หรือ พุทธทาส ภิกขุ
- ๘.๓.๗ พระธรรมปิฎก (ปยุต ปยุตโต)
- ๘.๓.๘ พระโพธิญาณเถร (ชา สุภทฺโท) วัดหนองป่าพง จ.อุบลราชธานี
- ๘.๓.๙ พระภิกษุจำรูญ ปานจันทร์ วัดถ้ำกระบอก จ.สระบุรี

พระภิกษุที่ยกมานี้ เป็นเพียงส่วนน้อยนิดเท่านั้น ยังมีพระภิกษุอีกเป็นจำนวนมากที่ท่านทำคุณประโยชน์แก่สังคมไทย แต่ท่านไม่ค่อยได้รับการยกย่อง หรือมีชื่อเสียงระดับประเทศ จึงไม่สามารถยกมาให้ให้นักเรียน/นักศึกษาผู้หมด ขอให้ท่าน/นักศึกษานึกทบทวนว่าเคยได้ยินได้ฟังมีพระรูปใดบ้าง ที่ทำประโยชน์คุณค่าแก่ท้องถิ่นของนักเรียน/นักศึกษาบ้างหรือไม่

(ครูควรให้นักเรียนทำรายงานพระภิกษุที่ทำประโยชน์ในท้องถิ่น-ภูมิปัญญาของนักเรียน คนละ ๑๐ รูป โดยเรียบเรียงประวัติและผลงานของท่าน ถือเป็นภารกิจชิ้นที่ ๓)

๘.๔ การศึกษาของพระสงฆ์ไทย

- ๘.๔.๑ พระสงฆ์ในสมัยพระพุทธกาล มีการศึกษา ๒ ประเภท คือ คันถุระ กับ วิปัสสนาธุระ
- ๘.๔.๒ หลักจากที่พระพุทธองค์ปรินิพพานไปแล้ว ได้มีการทำสังคายนาขึ้น จึงมีการแบ่งคำสอนของพระองค์ออกเป็น ๓ ประเภทด้วยกัน คือ พระสูตร พระวินัย พระอภิธรรม รวมเรียกว่าพระไตรปิฎก
- ๘.๔.๓ ในสมัยสุโขทัย มีหลักฐานว่า พระสงฆ์เรียนทั้งพระไตรปิฎก อรรถกถา ฎีกา และศิลปะศาสตร์ต่างๆ เช่น โหราอักษร ดารา ฯลฯ โดนการท่องจำจนขึ้นใจ แต่สมัยนี้ยังไม่มีการทดสอบ
- ๘.๔.๔ ในยุคล้านนา มีพระสงฆ์ศึกษาคัมภีร์ต่างๆ ที่เป็นภาษามคธกันอย่างเชี่ยวชาญ จนสามารถแต่งหนังสือธรรมะเป็นภาษาบาลีได้มากมาย เช่น คัมภีร์มาลีปกรณ์ ปัญญาสาตก มงคลสูตร เป็นต้น

๘.๔.๕ ในสมัยอยุธยา การศึกษาเหมือนกับสมัยสุโขทัย แต่มีการสอบกัน โดยกำหนดว่า จบพระสูตรเป็นเปรียญตรี จบพระวินัย เป็นเปรียญโท จบพระอภิธรรมเรียกว่าเปรียญเอก พระมหากษัตริย์เป็นผู้คอยควบคุมการสอบ สอบได้เรียกว่า “มหา” การสอบเป็นการสอบแบบปากเปล่า (พ.ศ.๑๘๙๓-๒๐๓๑)

๘.๔.๖ สมัยกรุงรัตนโกสินทร์ตอนต้น (ร.๑-ร.๕)

ก. สมัย ร.๑ ได้มีการทำสังคายนาพระไตรปิฎกใหม่แทนฉบับที่ไหม้ไฟไปหมด และให้มีการบอกพระปริยัติธรรมแก่พระภิกษุ โดยราชบัณฑิต ที่วัดพระศรีรัตนศาสดาราม หอมณเฑียรธรรม

ข. สมัย ร.๒ ได้แบ่งการศึกษาของพระออกเป็น ๙ ระดับ เรียกว่า เปรียญ ๑-๙ มีการมอบพัดยศแก่ผู้ที่สอบได้

ค. สมัย ร.๓ โปรดให้สอบทุกๆ ๓ ปี เมื่อก่อนว่างศึกสงครามจึงค่อยมีสอบ และเมื่อพระภิกษุองค์ใดสอบได้ โปรดให้ความอุปการะถึงบิดามารดาของพระองค์นั้นด้วย

ง. สมัย ร.๔ การศึกษายังเป็นเหมือนสมัยเก่า เพียงแต่เพิ่มการจับสลากประโยคที่จะต้องแปล เพื่อความยุติธรรม

จ. สมัย ร.๕ โปรดให้พระสังฆราชปฏิบัติงานด้วยพระองค์เองเป็นครั้งแรก และในสมัยนี้ได้มีการจัดตั้งพระราชบัญญัติคณะสงฆ์ ฉบับ ร.ศ.๑๒๐ ขึ้น เพื่อให้การปกครองสงฆ์เป็นไปโดยเรียบร้อยขึ้น โดยมีพระเถรานุเถระที่ทรงคุณวิเศษเป็นกรรมการ ๗ ตำแหน่ง เจ้าคณะ ๔ คณะ คือ คณะกลาง คณะใต้ คณะเหนือ คณะธรรมยุติ และแบ่งการปกครองเหมือนทางราชการ

๘.๔.๗ สมัยกรุงรัตนโกสินทร์ตอนปลาย (ร.๖ – ร.๙)

ก. สมัย ร.๖ ได้มีการจัดตั้งมหาวิทยาลัยสงฆ์ขึ้นเป็นครั้งแรกในเมืองไทย โดยทำการสืบต่อเนื่องในสมัย ร.๕ ที่ทรงสร้างไว้ ในสมัยนี้ได้เปิดการเรียนการสอนขึ้นเป็นครั้งแรก ก่อนมหาวิทยาลัยทางโลก และได้เปลี่ยนวิธีการสอบจากการสอบปากเปล่า เป็นการสอบข้อเขียนขึ้นครั้งแรก และได้ทรงโปรดให้พระสงฆ์ปกครองกันเอง (แต่เดิมกษัตริย์ปกครองพระ) และแบ่งการศึกษาของพระออกเป็น ๒ ประเภท คือ แผนกบาลี และ แผนกธรรม

ข. สมัย ร.๗-ร.๘ เหมือนสมัย ร.๖ แต่ในสมัยนี้มีการออกพระราชบัญญัติคณะสงฆ์ พ.ศ.๒๔๘๔ ขึ้นใหม่มีสภาผู้แทน มีคณะสังฆมนตรี มีคณะวินัยธร ตามแบบอย่างการปกครองประเทศของคณะราษฎรในยุคนั้น

ค. สมัยปัจจุบัน มีการศึกษาปริยัติธรรมไปทั่วประเทศ มีการสอบทุกปี และมีการศึกษาแบบใหม่ขึ้นอีกหนึ่งอย่าง คือการศึกษาปริยัติสามัญ เหมือนกับที่เราเรียน ป.๑ – ม.๖ เพียงแต่ไม่มีบางวิชา เช่น พลศึกษา และเพิ่มบางวิชาเช่น ภาษาบาลี หรือ ธรรมศึกษา ส่วนการปกครอง ทางราชการได้ออก พรบ.คณะสงฆ์ พ.ศ.๒๕๐๕ ให้คณะสงฆ์ปกครองกันแบบมหาเถรสมาคม และแบ่งการปกครองออกเป็นเจ้าคณะใหญ่, เจ้าคณะภาค, เจ้าคณะจังหวัด, เจ้าคณะอำเภอ, เจ้าคณะตำบล, และเจ้าอาวาส

๘.๔.๘ การปกครองของพระสงฆ์ไทยยึดหลัก

ก. พระธรรมวินัยของพระพุทธเจ้า

ข. กฎหมาย, กฎมหาเถรสมาคม และระเบียบของคณะสงฆ์

ค. รัฐธรรมนูญราชอาณาจักรไทย

ง. ธรรมเนียมของท้องถิ่นต่างๆ

๘.๔.๙ การปกครองและการบริหารของคณะสงฆ์ตามพระธรรมวินัย

ก. ปกครองโดยแบบสหธรรมมิก และเคารพในอุปัชฌาย์อาจารย์

ข. ปกครองแบบให้อภัยกัน เมตตาต่อกัน อดทนต่อกัน ตักเตือนกัน โดยถือว่าทุกรูปผิดพลาดได้

ค. ปกครองตามลำดับอาวุโส และตามมติเสียงส่วนมากของคณะสงฆ์แห่งนั้นๆ

๘.๕ บทบาทของคณะสงฆ์ไทย : จะย้อนกลับ หรือ จะปรับตัวให้ทันสมัย

๘.๕.๑ บทบาทของวัดและพระสงฆ์ ได้มีความสำคัญอย่างมากมาเป็นเวลานาน จนกระทั่งเมื่อความเจริญทางตะวันตกเข้ามาเมื่ออิทธิพลสำคัญในเมืองไทย เมื่อประมาณ ๓๐-๔๐ ปีมาแล้ว จึงเกิดการเปลี่ยนแปลงอย่างมาก การเปลี่ยนแปลงนี้เริ่มจากผู้ที่ได้ไปรับการศึกษาต่างประเทศ และในราชสำนัก และขยายเข้าสู่สังคมแบบตัวเมืองที่เจริญแล้วตามท้องถิ่นต่างๆ จนสุดท้ายเปลี่ยนแปลงด้วยคำสั่งกฎหมายของผู้บริหารประเทศ ที่กำหนดให้มีสถาบัน ขึ้นมาทำหน้าที่ต่างๆ อย่างชัดเจน เช่น

- ก. มีโรงเรียนตามระบบการศึกษาสมัยใหม่ แทนระบบการเรียนจากพระที่วัด
- ข. มีกิจการสงเคราะห์ของรัฐบาลแทนวัด
- ค. มีโรงพยาบาล โรงแรม สโมสร โรงมหรสพ สถานพักผ่อนหย่อนใจ เกิดขึ้นต่างหาก
- ง. มีกิจการศาล ทำหน้าที่ตัดสิน ลงโทษ แทนการไต่ถามประณามประณอมเหมือนก่อน

๘.๕.๒ จากการที่ประเทศเปลี่ยนแปลงวิธีการและระบบสถาบันใหม่ จึงทำให้พระภิกษุและวัดลดบทบาทและมีอิทธิพลต่อสังคมน้อยลงตามลำดับ การที่พระภิกษุไม่ปรับตัวให้เข้ากับความสำเร็จสมัยใหม่ กล่าวคือเมื่อวัฒนธรรมตะวันตกเข้ามา ได้มีการดูถูกว่าพระภิกษุเป็นบุคคลที่ล้าหลัง ทำให้สังคมเดิมพัฒนาล่าช้า สอนให้คนงมงาย สันโดษ ขี้เกียจ ท่านจึงได้แยกตัวห่างออกจากหน้าที่ต่าง ๆ เมื่อรัฐบาลได้ตั้งงานเหล่านั้นกลับไปทำเอง ท่านจึงไม่ยอมรับและเกี่ยวข้องกับความสำเร็จสมัยใหม่ และในยุคนี้เมื่อมีพระภิกษุไปเรียนในวิชาการสาขาใหม่ๆ ก็เกิดมีเสียงครหาขึ้นว่าไม่เหมาะสมไม่ควร จึงมีกฎหมายห้ามพระยุ่งเกี่ยวข้องกับสิ่งต่างๆ ไม่ว่าจะเป็นวิชาการสมัยใหม่ หรือเรื่องราวต่าง ๆ ท่านจึงยุติแค่นั้น และพระเหล่านั้นจึงยึดถือเอาภาวะของท่านคือ อยู่แบบไม่ต้องยุ่งทางโลก โดยปล่อยให้สังคมเป็นไปตามความต้องการของสังคมเองตามลำพัง ทำให้พระสงฆ์ไม่เข้ามามีบทบาทเหล่านี้อีกเลย

๘.๕.๓ จากการสูญเสียความเป็นผู้นำทางปัญญาของพระสงฆ์ สมัยก่อนพระสงฆ์ท่านรอบรู้วิชาการมากมาย เช่น ด้านโหราศาสตร์ ดาราศาสตร์ อุตุนิยมวิทยา ฯลฯ เพราะท่านมีเวลาศึกษามากกว่าชาวบ้าน อีกส่วนหนึ่ง เพราะความมีเมตตาของพระภิกษุ ท่านจึงได้ทุ่มเท เสียสละตัวเอง พยายามศึกษาหาความรู้จนเชี่ยวชาญ เพื่อช่วยเหลือชาวบ้าน ซึ่งเมื่อท่านรู้ท่านก็ได้ถ่ายทอดความรู้นั้น และแก้ปัญหาให้แก่ชาวบ้าน สมัยก่อนพระสงฆ์รู้สภาพความเป็นไปต่างๆ ในสังคม เข้าใจความรู้สึกนึกคิดจิตใจของชาวบ้าน มองเห็นบริบทสังคมชาวบ้านอย่างแท้จริง พุดง่าย ๆ ท่านอยู่กับชาวบ้าน ทำตนเป็นเพื่อนร่วมทุกข์กับชาวบ้าน ไม่เคยคิดวางตนเป็นผู้ปกครองหรือเจ้านายชาวบ้าน คำพูดชี้แจงของท่านที่แนะนำไปนั้นจึงมีค่าสูง ยิ่งเมื่อรวมกับความบริสุทธิ์ทางจิตใจของพระสงฆ์ ซึ่งชาวบ้านเห็นว่าเป็นผู้ทรงศีล มีคุณธรรมสูง ความเชื่อถือก็กลายเป็นความเคารพเชื่อฟังสูงไปด้วย

เมื่อเวลาผ่านไป สังคมชาวบ้านที่ได้รับความเจริญแบบใหม่ หันย้อนมาดูสังคมที่สงฆ์อยู่ในวงล้อมของตน เห็นเป็นพวกตกยุค ไม่สามารถเข้าใจชีวิตซึ่งกันและกัน เหมือนผู้ที่เกิดอยู่คนละยุค คนละสมัย และพระภิกษุที่เข้ามาบวชส่วนหนึ่ง เพราะยากจน มีความรู้แค่ขั้นประถมศึกษา จึงขาดความรู้ชั้นสูงที่จะเป็นสื่อกลางกับคนรุ่นใหม่ ไม่สามารถชักนำคนรุ่นใหม่เข้าหาหลักธรรมของพุทธศาสนาได้ จึงยิ่งห่างเหินกันมากยิ่งขึ้น เมื่อไม่เข้าใจกัน การสื่อสารจึงมีปัญหามากขึ้น บางที่ยิ่งสื่อสาร ยิ่งผิดวัตถุประสงค์เจตนาที่จะพูดเข้าไปอีก ยิ่งคนในสังคมยุคนี้มองว่า วิชาการแผนใหม่เป็นความรู้ของผู้เจริญ ผู้ใดไม่รู้ก็เป็นคนคร่ำครึ ไม่ทันสมัย เป็นคนโง่เง่า เต่าตัน ในเมื่อพระสงฆ์ไม่รู้วิชาการเหล่านี้ (จะเพราะมีการปิดกั้นท่านไม่ให้รู้ก็ตาม) ฐานะของพระสงฆ์ในความรู้สึกของชาวบ้านรุ่นใหม่ ก็ลดต่ำลง ไม่ศักดิ์สิทธิ์เหมือนเดิม และเห็นว่าวิชาการที่พระสงฆ์ร่ำเรียนกันอยู่ไม่สามารถนำไปใช้ประโยชน์ในการดำรงชีวิตและช่วยเหลือสังคมยุคนี้ได้เลย

๘.๕.๔ อีกสาเหตุหนึ่ง ที่ทำให้วัดและพระภิกษุมิบทบาทต่อสังคมไทยน้อยลง เพราะสมัยนี้มีการบวชเรียนน้อยลง หันไปบวชในระยะสั้น เช่น ๗ วันบ้าง ๑๕ วันบ้าง ๑ เดือนบ้าง สาเหตุเป็นเพราะ

- ก. ชาวบ้านต้องทำมาหากินเพิ่มขึ้น ถึงจะพอเลี้ยงชีวิตได้ จึงไม่มีเวลาที่จะบวชเรียนได้เต็มที่
- ข. ผู้ที่อยู่ในวงราชการ/ห้างร้าน มีระเบียบวินัยบังคับ

ค. ผู้ทำการค้าก็ต้องหาทางขยายกิจการของตน ไม่มีเวลามาวงเวียน

ง. มีระบบโรงเรียนทำหน้าที่แทนการบวชเรียนในสมัยเก่า

๘.๕ อีกสาเหตุหนึ่งที่ทำให้วัดและพระภิกษุมีบทบาทต่อสังคมไทยน้อยลง เนื่องจากมีผู้ไปทำบุญรักษาศีล ฟังธรรมที่วัดน้อยลง สาเหตุเพราะ

ก. คนยุคนี้ ไม่มีเวลามาวงเวียนที่วัดในวันพระได้ เพราะต้องไปทำงานตามเวลาที่กำหนด

ข. คนเฒ่าคนแก่ต้องดูแลรักษาบ้านให้คนหนุ่มสาวที่ต้องไปทำการงาน

ค. คนในชนบทน้อยลง ทำให้มีพระน้อยลงด้วย มีแค่เฝ้าวัดเพื่อทำกิจกรรม/พิธีกรรมเท่านั้น

ง. เพราะวันหยุดตรงกับเสาร์-อาทิตย์ ไม่ได้หยุดวันโกน วันพระเหมือนสมัยเก่า

พระภิกษุ-คณะสงฆ์ไทย : ความคาดหวังของสังคมไทยในปัจจุบัน

ปัจจุบันมีชาวต่างประเทศ โดยเฉพาะชาติทางตะวันตกได้สนใจพุทธศาสนา ทั้งการศึกษาระบบ การปฏิบัติธรรม และออกบวชในสำนักอริยสงฆ์ที่เน้นการปฏิบัติฝึกฝนใจ แบบวิปัสสนากรรมฐานมากขึ้น จึงทำให้คนไทยยุคนี้เปลี่ยนแปลงทัศนคติต่อพุทธศาสนาและพระภิกษุดีขึ้นบ้าง โดยหวังว่าพระภิกษุจะมีบทบาททางผู้นำทางจิตวิญญาณ มากกว่าบทบาททางสังคมเหมือนในอดีตที่ผ่านมา

ส่วนเสียงตำหนิที่ว่าพระสงฆ์สมัยนี้ทำตัวไม่น่าเลื่อมใส ก็เพราะคนยุคนี้เริ่มนำเอาพระภิกษุแบบอริยสงฆ์มาเป็นบรรทัดฐานตัดสินพระแบบไหนที่น่าเคารพเลื่อมใส จึงทำให้พระประเภทคามวาสี ดูไม่น่าเลื่อมใสศรัทธาครบถ้วน เพราะไม่ค่อยสงบสำรวม แกรมไม่เคร่งครัดตามพระธรรมวินัย แต่ถ้าเราผู้เป็นนักเรียนนักศึกษาเข้าใจ “ความเป็นคนของสังคม” บ้าง ก็คงยังให้ออกาสให้แก่สังคมมีพระประเภทคามวาสีอยู่ต่อไป เพราะพระประเภทนี้เป็นผู้ต่อยอดโอกาสทางสังคมที่หน่วยงานของรัฐเข้าไม่ถึง ได้เข้ามาบวชเรียนศึกษาปริยัติธรรม นอกจากเป็นการช่วยเหลือสังคม ยังพอช่วยเป็นที่พึ่งที่ยึดเหนี่ยวจิตใจของคนที่ยังมีสติปัญญาน้อย ให้ค่อยๆพัฒนายกระดับคุณภาพชีวิตและจิตใจไปตามลำดับได้ไม่มากนักน้อย

สรุป คนไทยยุคนี้ต้องถามตัวเองว่า เราอยากให้คณะสงฆ์ไทยในเมืองไทยเป็นไปเพื่อ “ปัจเจก” แบบยุคพุทธกาล หรือยังต้องการให้คณะสงฆ์ไทยเป็น “สถาบัน” หนึ่งของสังคมไทยเหมือนในอดีตหรือไม่ ? ถ้าต้องการ “ปัจเจก” ก็ไม่ยาก แค่ให้พระออกบวชเพื่อการขัดเกลาจิตใจ ดัดมหาอย่างเดียว แต่ถ้ายังประสงค์ให้พุทธศาสนาเป็นสถาบัน “เพื่อสังคม” ก็ต้องยอมรับว่า เมื่อเป็นสถาบัน ก็ต้องเป็นองค์กรเพื่อสังคมและมวลสมาชิกทั้งหมด (Society for All) หรือ ต้องตอบสนองเพื่อสังคมทุกชนชั้น หรือ เพื่อรับใช้คนทุกระดับนั่นเอง ซึ่งถ้าต้องการในคณะสงฆ์ไทยเป็นสถาบัน เราก็ยังคงต้องเห็นพระส่วนใหญ่เป็นพระแบบคามวาสีไปอีกนาน

คนไทยยุคนี้ เป็นคนที่มีจิตใจอ่อนแอมาก ชอบสนุกสนาน แสวงหาแต่สิ่งที่ทำให้เพลิดเพลิน ไม่ค่อยสนใจที่จะพัฒนาศักยภาพตนเองให้สูงขึ้น สร้างสรรค์นวัตกรรมด้วยตนเอง เพื่อให้คุณภาพชีวิตของตนเองดีขึ้น แกรมรัฐบาลก็ไม่ส่งเสริมจริงจังให้คนไทยพึ่งพาตนเอง จึงทำให้ผู้คนหันไปหา หรือใช้สิ่งของสำเร็จรูปที่ชาติต่างๆ ผลิตมาจำหน่าย สังคมไทยจึงเป็น “สังคมบริโภคนิยม” ต้องอาศัยผู้อื่นเพื่อการดำรงชีวิต ไม่สามารถพึ่งพาตนเองได้ในที่สุด เมื่อนับถือศาสนาที่นับถือในฐานะเป็น “สิ่งศักดิ์สิทธิ์” วัตถุประสงค์ก็จะกลายเป็นสถานที่ย้อนวอน บวงสรวงบูชา ส่วนพระก็จะกลายเป็นบุคคลที่เขาคาดหวังว่าจะบันดาลความสุข ความร่ำรวย ปราศจากโรคภัยไข้เจ็บให้เขาได้

ยังเฝ้าสังคมไทยก็ต้องเลือก เลือกแล้วอย่าบ่นนะ !!!!!

๙. หลักธรรมทางพุทธศาสนาที่สามารถนำมาประยุกต์ใช้ในการทำงานหรือพัฒนาคน

หลักธรรมทางพุทธศาสนาที่สามารถนำมาประยุกต์ใช้ในการทำงานให้มีประสิทธิภาพเพิ่มขึ้น หรือพัฒนาคนให้มีศักยภาพสูงขึ้นมีมากมาย ในที่นี้จะขอยกตัวอย่างหลักธรรมบางประการ ดังนี้

๙.๑ สัมปยุตธรรม (เพื่อการบริหารและพัฒนาสังคม) ๗ ประการ

- ก. รู้จักเหตุ (ธัมมัญญตา)
- ข. รู้จักผล (อัตถัญญตา)
- ค. รู้จักตน (อัตตัญญตา)
- ง. รู้จักประมาณ (มัตตัญญตา)
- จ. รู้จักกาล (กาลัญญตา)
- ฉ. รู้จักประชุมชน/บริษัท (ปริสสัญญตา)
- ช. รู้จักบุคคล (ปุคคลัญญตา)

๙.๒ ทศพิธราชธรรม (เพื่อการบริหารปกครองคน และครองใจคน) ๑๐ ประการ

- ก. ทาน รู้จักให้ ช่วยเหลือ
- ข. ศีล รู้จักละเว้น งดเว้นในสิ่งที่ไม่ดี
- ค. ปริจจาคะ รู้จักเสียสละ ตัดใจให้
- ง. อาชวชะ ความซื่อตรง
- จ. มัททวะ ความอ่อนโยน
- ฉ. ตปะ รู้จักข่มใจ ยับยั้งจิตใจ
- ช. อักโกธะ ไม่โกรธ ไม่หงุดหงิดง่าย
- ช. อวิหิงสา ไม่เบียดเบียน ไม่บีบบังคับกดขี่
- ฉ. ขันติ ความอดทน
- ญ. อวิโรธนะ ความไม่คลาถรรรม

๙.๓ หลักธรรมที่ใช้ในการพัฒนาคน,พัฒนาสังคม มีมากมายทั้งอิทธิบาท ๔, จักร ๔, อริยวัตน ๕, สาราณียธรรม ๖, การวรรค ๖ ฯลฯ แต่ที่ครอบคลุมทุกประเภท และทุกด้าน เห็นจะได้แก่ มงคลชีวิต ๓๘ ประการ (ดูเพิ่มเติมที่ ๕.๓.๕) อ่านแล้ว ค่อยนำไปขยายรายละเอียดว่าในแต่ละข้อ ต้องทำอย่างไรบ้าง

๙.๔ พุทธศาสนายาขี้แฉะให้คนใช้สติปัญญาในการพิจารณาสิ่งที่เกิดขึ้นกับตัวเอง หรือใจตนเอง แต่คนส่วนมากมัก เชื้ออะไรง่าย ๆ จนเกิดความผิดพลาด ความเดือดร้อนให้กับชีวิตตนเอง พุทธองค์จึงแนะนำให้ใช้หลักในการพิจารณาความเชื่อ (กาลามสูตร) 10 ประการ ดังนี้

- | | |
|--------------------|---|
| ก. มา อนุสสวนเนน | อย่าปลงใจเชื่อด้วยการฟังต่อๆ กันมา |
| ข. มา ปรมปราย | อย่าปลงใจเชื่อด้วยการนับถือสืบๆ ต่อกันมา |
| ค. มา อิติกราย | อย่าปลงใจเชื่อด้วยการเล่าลือ หรือคนส่วนใหญ่เชื่อ |
| ง. มา ปิฎกสมพทาเนน | อย่าปลงใจเชื่อด้วยการอ้างตำราหรือมีมาจากคัมภีร์/หนังสือเล่มใด |
| จ. มา ตกกเหตุ | อย่าปลงใจเชื่อเพราะการคิดตามแนวเหตุผล หรือตามตรรกะ |
| ฉ. มา นยเหตุ | อย่าปลงใจเชื่อโดยการคาดคะเน หรืออนุมานมาปะติดปะต่อกัน |

- ข. มา อการปริวิตกเถน อย่าปลงใจเชื่อเพราะเห็นด้วยตา หรือตามลักษณะอาการที่แสดงออก
- ช. มา ทิฏฐินิขมาณกขณติยา อย่าปลงใจเชื่อโดยเห็นว่าเข้ากันได้กับความคิดของตนเอง
- ณ. มา ภพพรูปตา อย่าปลงใจเชื่อเพราะเห็นว่ามึรูปลักษณะน่าเชื่อ หรือเป็นผู้เกี่ยวข้อง
- ญ. มา สมโณ โน ครุติ อย่าปลงใจเชื่อเพราะเห็นว่าท่านเป็นครูของเรา

หลักความเชื่อทั้ง ๑๐ ประการนี้ เป็นหลักสำหรับไม่ให้เป็นคนเชื่ออะไรง่ายๆ ก่อนจะเชื่ออะไรหรือบุคคลใด ให้รู้จักพิจารณาอย่างรอบคอบทุกด้าน หรือนำไปทดลองปฏิบัติเสียก่อน ได้ผลดีจึงค่อยเชื่อ หรือเมื่อใดสอบสวนจนรู้ได้ด้วยตนเองว่า ธรรมเหล่านั้นเป็นอกุศลหรือมีโทษเมื่อนั้นพึงละเสีย และเมื่อใดสอบสวนจนรู้ได้ด้วยตนเองว่า ธรรมเหล่านั้นเป็นกุศลหรือไม่มีโทษ เมื่อนั้นพึงถือปฏิบัติ

๙.๕ สิ่งที่พระพุทธเจ้าไม่ให้ไปเสียเวลาแสวงหาความจริง หรือคำตอบ

คำถามโลกแตก เช่น ไก่กับไข่ อันไหนเกิดก่อน คนพัฒนามาจากสิ่งใด โลกนี้เกิดได้อย่างไร คนเกิดมาจากไหน วิญญาณมีจริงหรือไม่ ซึ่งคำถามเหล่านี้ไม่ได้ช่วยให้คนสามารถหาความจริงได้ง่าย ยิ่งค้นหา ยิ่งทำให้ไปยึดติดกับความคิดที่อนุมาณเอาเองมากกว่า ครึ่งหนึ่งมาลงกยบุตร ได้ทูลถามปัญหาเกี่ยวกับพุทธองค์เกี่ยวกับกำเนิดโลก ชีวิตหลังความตาย แต่พุทธองค์ไม่ทรงตอบ กลับชี้แนะเปรียบเทียบให้เห็นว่า ผู้ที่ถามปัญหาเหล่านี้ เหมือนกับกำลังถูกยิงด้วยลูกศรอาบยาพิษ มัวแต่ถามว่าใครเป็นคนยิง ยิ่งมาจากทิศไหน ผู้หญิงหรือผู้ชาย ลูกศรคันศรทำด้วยอะไร ไม่ยอมให้แพทย์รักษา อย่างนี้ไม่ช้าก็ตายก่อนจะรู้คำตอบ (สมัยนี้คงเป็นประเภท “จะตายอยู่แล้ว ยังทำมาเสือกฉลาดอีก” ปัญหาที่ไม่ควรคิดหาคำตอบ มีดังนี้

๑. โลกเที่ยงหรือไม่เที่ยงโลกมีที่สิ้นสุดหรือไม่มีที่สิ้นสุด
๒. ชีวะก็อันนั้น ร่างกายก็อันนั้น (เป็นอันเดียวกัน) หรือ ไม่เป็นอันเดียวกัน
๓. ตายแล้ว ย่อมเป็นอย่างที่เป็นมาแล้วนี้อีกหรือไม่ (ตายแล้วเกิดเป็นคนอีก)
๔. ตายแล้ว ไม่เป็นอย่างที่เป็นมาแล้วนี้อีกก็มี ไม่เป็นก็มีหรือไม่ (ตายแล้วเป็นอย่างอื่นก็ได้)

พุทธองค์ทรงชี้แนะว่า สิ่งที่ควรคิดหรือพยายามหาคำตอบมากที่สุด คือ ทำไมเราต้องมีความทุกข์ ความทุกข์เกิดจากสิ่งใด และเราทำอย่างไรจึงไม่มีความทุกข์มากกว่าสิ่งใดทั้งหมด

๑๐. บทสรุป

ธรรมะคำสอนที่พุทธองค์ทรงสอนมีมากมาย แต่โดยสรุป คือ การให้มี “สติ” ระลึกรู้ทันจิต หรือกิเลสตัณหาที่กำลังเกิดขึ้นกับจิตตนเองในขณะนั้นๆ แต่การที่จะฝึกจิตให้มีสติรู้ทันจิตได้นั้น ผู้นั้นจะต้องมีเป้าหมายที่แน่นอน (สัจจาธิษฐาน) เช่น อยากเข้าถึงนิพพาน ฯ เพราะถ้าขาดเป้าหมายจริงจัง จิตก็ไม่สามารถกระตุ้นสติให้เกิดระลึกรู้ทันว่า “ขณะนี้เรากำลังทำ กำลังเป็นอะไรอยู่ หรือมีอะไรในขณะนี้เกิดขึ้นกับจิตเราบ้าง”

ถ้าเราพิจารณาถึงคำสอนของพุทธองค์ที่มีต่อบุคคลต่างๆ แม้ในตอนต้นจะต่างกันไปตามจริตและวาสนาของบุคคลนั้น แต่สุดท้ายพุทธองค์ก็จะชี้แนะให้บุคคลเหล่านั้น **น้อมใจหรือฝึกใจให้มีโยนิโสณิมนสิการ** คิดพิจารณาสิ่งที่เข้ามากระทบกับชีวิตตนเองอย่างถ่องแท้ จน “เกิดปัญญา” เห็นว่า ทุกสรรพสิ่งในโลกนี้ไม่มีสาระ แก่นสารที่ควรเข้าไปยึดมั่นถือมั่น เพราะทุกสรรพสิ่งไม่เที่ยง เป็นทุกข์ เป็นอนัตตา การเข้าไปยึดมั่นในสิ่งไม่เที่ยง เป็นทุกข์ เป็นอนัตตา จึงมีแต่ความทุกข์ ความเดือดร้อน และพาเวียนว้ายตายเกิดอย่างไม่รู้จักจบสิ้น

ถ้าพิจารณาให้ดีตามหลักพุทธศาสนา **“จะเห็นว่าชีวิตของแต่ละภพแต่ละชาติก็เหมือนความฝัน แต่เรากลับไปยึดติด คิดว่าเป็นความจริง ไม่ยอมให้ผ่านมา แล้วก็ผ่านไป บางครั้ง...บางชาติเราได้สติ ตื่นจากฝันบ้างแล้ว แต่ก็ยังกลับอยากฝันต่อ เพราะ...ชีวิตแต่ละชาติมีทั้งทุกข์ขมขื่น ทั้งสุขสมหวัง ชาติที่สมหวังก็อยากจดจำกันอีกต่อไป ไม่อยากลืมเลือน เพื่ออยู่ใกล้กัน รักกัน ช่วยเหลือกัน ส่วนชาติที่ขมขื่น ก็ไม่อยากจะเจอ ไม่อยากจดจำ ฯลฯ”**

แต่...ความจริง ทุกอย่างมันก็แค่ฝันไปเท่านั้นเอง !!!!!

เพราะ...แต่สภาพแต่ละชาติ ทุกชีวิตต่างก็เก็บประสบการณ์ ความประทับใจ ความรู้สึกที่มีต่อสรรพสิ่งไม่เหมือนกัน ไร่ ซึ่งบางชาติได้เจอกันอีก แม้ว่ายังจดจำกันได้ แต่กลับไม่คิดถึง ไม่อาวรณ์ ไม่รู้สึกอย่างรุนแรงเหมือนชาติที่ผ่านมา เมื่อพบเจอกัน ก็ราวคนแปลกหน้าที่เดินผ่านกัน แล้วลืมไปในที่สุด ในเมื่อความจริงเป็นเช่นนั้น ก็จงมองการพบ และการจากกัน ด้วยความเป็นปกติ ไม่สุข ไม่เศร้า ไม่ห่วงหาอาวรณ์กันอีก

จงมีสติตื่นขึ้น ด้วยใจที่แจ่มใส ใบหน้าที่มีรอยยิ้มผ่อนคลาย จากการลดความยึดมั่นตัวตนลง พร้อมเพิ่มความเชื่อมั่นในสังสารวัฏว่า สักวันหนึ่งเราจะเติมเต็มชีวิตที่แท้จริงให้สมบูรณ์ด้วยสติและปัญญา หมดภาระต่อชีวิตที่ต้องเดินทางแบบ สับสน สะเปะสะปะ เหมือนที่ผ่านมาในที่สุด.

ดังนั้น ชาวพุทธเรา ถ้าจะใช้ชีวิตให้เจริญก้าวหน้าตามลำดับ ก็ควรใช้แนวทางมงคล ๓๘ ประการเป็นหลัก หรือโดยย่อ คือ การปฏิบัติตามแนวทางมรรค ๘ (ศีล สมาธิ ปัญญา = ไตรสิกขา) จึงเป็นหนทางที่ถูกต้อง หรือจะใช้แนวทางตามโอวาทปาฏิโมกข์ก็ได้ **“สัพพะปาปัสสะ อะกะระณัง การไม่ทำบาปทั้งปวง (กุศลศีล), กุสะลัสสุปะสัมปะทา สะจิตตะปะริโยทะปะนัง การถึงพร้อมด้วยความฉลาดในการฝึกชำระจิต(สมาธิ-ปัญญา)ของตนให้ขาวรอบ, เอตัง พุทธานะสาสะนัง. นี้คือคำสอนของพระพุทธเจ้าทั้งหลาย พยายามนำมาเป็นหลักในการดำเนินชีวิตทุกภพทุกชาติให้ได้นะครับ.**