

เทศบาลตำบลปากแพรก อำเภอเมือง จังหวัดกาญจนบุรี

1. ข้อมูลสะท้อนคุณลักษณะตำบล

เทศบาลเมืองปากแพรก เป็นองค์กรปกครองส่วนท้องถิ่นประเภทเทศบาลเมืองแห่งหนึ่งในอำเภอเมืองกาญจนบุรี จังหวัดกาญจนบุรี ได้รับการยกฐานะจากเทศบาลตำบลปากแพรก เมื่อปี พ.ศ. 2563 มีระยะห่างจากที่ว่าการอำเภอเมืองกาญจนบุรี และศาลากลางจังหวัดกาญจนบุรี ประมาณ 6 กิโลเมตร

ตำบลปากแพรก อำเภอเมืองกาญจนบุรี ได้ก่อตั้งขึ้นจากการแยกพื้นที่หมู่ 10,11,12 ของตำบลบ้านเหนือ และหมู่ที่ 3,4,5,7,8 ของตำบลบ้านใต้ จัดตั้งเป็นตำบลขึ้นอีกตำบลหนึ่ง ขนานนามว่า "ตำบลปากแพรก" ตามประกาศกระทรวงมหาดไทยลงวันที่ 1 ธันวาคม พ.ศ. 2481 โดยให้มีผลตั้งแต่วันที่ 5 ธันวาคม ปีเดียวกัน ในปี พ.ศ. 2517 ได้มีการจัดตั้งสภาตำบลตามประกาศของคณะปฏิวัติ ฉบับที่ 326 ลงวันที่ 13 ธันวาคม พ.ศ. 2515 โดยให้มีผลตั้งแต่วันที่ 22 พฤษภาคม 2517 และทำให้ตำบลปากแพรก มีฐานะเป็นสภาตำบลปากแพรก อำเภอเมืองกาญจนบุรี จังหวัดกาญจนบุรี และต่อมาได้มีประกาศกระทรวงมหาดไทย ยกฐานะสภาตำบลปากแพรก อำเภอเมืองกาญจนบุรี จังหวัดกาญจนบุรี ขึ้นเป็นองค์การบริหารส่วนตำบลปากแพรก อำเภอเมืองกาญจนบุรี จังหวัดกาญจนบุรี ตามประกาศกระทรวงมหาดไทยลงวันที่ 19 มกราคม พ.ศ. 2539 โดยให้มีผลตั้งแต่วันที่ 30 มกราคม ปีเดียวกัน องค์การบริหารส่วนตำบลปากแพรก ได้จัดตั้งเป็นเทศบาลตำบลปากแพรก โดยอาศัยอำนาจตามพระราชบัญญัติสภาตำบลและองค์การบริหารส่วนตำบล พ.ศ. 2537 แก้ไขเพิ่มเติมถึง (ฉบับที่ 5) พ.ศ. 2546 และพระราชบัญญัติเทศบาล พ.ศ. 2496 แก้ไขเพิ่มเติมถึง (ฉบับที่ 12) พ.ศ. 2546 ตามประกาศกระทรวงมหาดไทย ลงวันที่ 16 กรกฎาคม 2551 โดยให้มีผลบังคับใช้ตั้งแต่วันที่ 25 กรกฎาคม 2551 เป็นต้นไป และเมื่อวันที่ 24 พฤษภาคม 2552 เห็นชอบให้ปรับขนาดเทศบาลตำบลปากแพรก เป็นเทศบาลตำบลขนาดกลาง และเทศบาลตำบลปากแพรก ก็ได้ยกฐานะเป็น เทศบาลเมืองปากแพรก อำเภอเมืองกาญจนบุรี จังหวัดกาญจนบุรี ซึ่งเป็นเทศบาลเมืองแห่งใหม่ล่าสุดของจังหวัดกาญจนบุรี ตามประกาศกระทรวงมหาดไทยลงวันที่ 7 ตุลาคม พ.ศ. 2562 โดยให้มีผลตั้งแต่วันที่ 18 มีนาคม ปีถัดมา

1.1 ลักษณะทางกายภาพ

พื้นที่ตำบลปากแพรก ตั้งอยู่ในเขต อำเภอเมืองฯ จังหวัดกาญจนบุรี ล้อมรอบเขตเทศบาลเมืองกาญจนบุรี พื้นที่ส่วนใหญ่เป็นที่ราบ สลับภูเขา และที่ราบริมน้ำ ดินมีลักษณะเป็นกรวดทราย ลูกรัง และดินดาน แสดงถึงลักษณะภูมิประเทศของพื้นที่ในเขตเทศบาลเมืองปากแพรกซึ่งประกอบไปด้วยพื้นที่ ภูเขา แม่น้ำ และพื้นที่ราบลุ่ม มีความหลากหลายของทรัพยากร มีความอุดมสมบูรณ์ทางธรรมชาติ โดยเฉพาะมีแม่น้ำสายสำคัญ 2 สาย คือ แม่น้ำแควน้อย และแม่น้ำแควใหญ่ ไหลมารวมกันบริเวณหน้าเมืองกาญจนบุรี เรียกว่า แม่น้ำแม่กลอง ฤดูร้อน ระหว่างกลางเดือนกุมภาพันธ์ถึงกลางเดือนพฤษภาคม มีลมฝ่ายใต้พัดมาปกคลุม ทำให้มีอากาศร้อนอบอ้าวทั่วไป โดยมีอากาศร้อนจัดอยู่ในเดือนเมษายน ฤดูฝน ระหว่างกลางเดือนพฤษภาคม

ถึงเดือนพฤศจิกายน ในระยะนี้เป็นช่วงที่ลมมรสุมตะวันตกเฉียงใต้พัดปกคลุม ทำให้มีฝนตกชุกโดยตกชุกที่สุดในเดือนกันยายน

ฤดูหนาว ระหว่างเดือนพฤศจิกายนถึงกลางเดือนกุมภาพันธ์ โดยในช่วงนี้ ความกดอากาศสูงจากประเทศจีน และลมมรสุมตะวันออกเฉียงเหนือพัดปกคลุม ทำให้อากาศหนาวเย็นและความแห้งแล้งแผ่ปกคลุมจังหวัดกาญจนบุรี

1.2 การปกครอง

เทศบาลเมืองปากแพรก ตั้งอยู่ในอำเภอเมืองกาญจนบุรี จังหวัดกาญจนบุรี มีพื้นที่ครอบคลุมตำบลปากแพรก (เฉพาะนอกเขตเทศบาลเมืองกาญจนบุรี) มีเนื้อที่ 47.800 ตารางกิโลเมตร โดยมีอาณาเขตติดต่อดังนี้

ทิศเหนือ ติดต่อกับ ตำบลท่ามะขาม อำเภอเมืองกาญจนบุรี จังหวัดกาญจนบุรี

ทิศใต้ ติดต่อกับ ตำบลหนองขาว ตำบลท่าล้อ และตำบลเขาน้อย อำเภอท่าม่วง จังหวัดกาญจนบุรี

ทิศตะวันออก ติดต่อกับ ตำบลหนองขาว อำเภอท่าม่วง จังหวัดกาญจนบุรี

ทิศตะวันตก ติดต่อกับ ตำบลเกาะสำโรง อำเภอเมืองกาญจนบุรี จังหวัดกาญจนบุรี

ตำบลปากแพรก แบ่งเขตการปกครองตามกฎหมายปกครองท้องที่ แบ่งออกเป็น 13 หมู่บ้าน ซึ่งอยู่ในเขตการปกครองของเทศบาลเมืองปากแพรกทั้งหมด มีเนื้อที่ 47.800 ตารางกิโลเมตร หรือประมาณ 29,875 ไร่ มีประชากร 26,584 คน และมีความหนาแน่นเฉลี่ย 556.15 คน/ตารางกิโลเมตร

หมู่ที่ 1 บ้านลิ้นช้าง

หมู่ที่ 2 บ้านเขาแหลม

หมู่ที่ 3 บ้านเขาดอง

หมู่ที่ 4 บ้านวังสารภี

หมู่ที่ 5 บ้านห้วยนา

หมู่ที่ 6 บ้านป่ายุบ

หมู่ที่ 7 บ้านเขาเม็งอมรเมศร์

หมู่ที่ 8 บ้านห้วยน้ำใส

หมู่ที่ 9 บ้านหัวเขา

หมู่ที่ 10 บ้านห้วยนาล่าง

หมู่ที่ 11 บ้านपुरางนิมิต

หมู่ที่ 12 บ้านลุ่มดงกระเบา

หมู่ที่ 13 บ้านเขาเม็งพัฒนา



ภาพที่ 1 แผนที่ตำแหน่งหมู่บ้านตำบลปากแพรก

1.3 บริบททางเศรษฐกิจ

สภาพทางเศรษฐกิจปัจจุบัน ประชากรส่วนใหญ่มีอาชีพรับจ้างเป็นส่วนมาก ข้าราชการ/รัฐวิสาหกิจ ค้าขาย และการเกษตร

1.4 บริบททางสังคม

การตั้งบ้านเรือนของชาวบ้านจะเป็นชุมชนที่ติดๆกันซะส่วนมาก มีบ้านในโครงการบางพื้นที่ ด้านการคมนาคมและสาธารณูปโภคพื้นฐาน พบว่า ถนนภายในหมู่บ้านบางพื้นที่ยังเป็นลูกรัง ส่วนบางพื้นที่มีการลาดยางอย่างดีเพื่อความสะอาดสบายแล้ว และยังคงมีการเข้าพัฒนาพื้นที่ที่ถนนไม่ได้อย่างเรื่อยๆ ส่วนด้านน้ำเพื่อการบริโภคและอุปโภค มีบางหมู่บ้านที่น้ำประปาไม่ได้คุณภาพเท่านั้น ด้านไฟฟ้า มีโครงข่ายเข้าถึงทุกพื้นที่ของทุกหมู่บ้านแล้ว แต่พื้นที่ถนนบางหมู่บ้านยังคงมืด เนื่องจากติดตั้งไฟระหว่างทางน้อยและไม่เพียงพอ บางครั้งเกิดการขัดข้อง

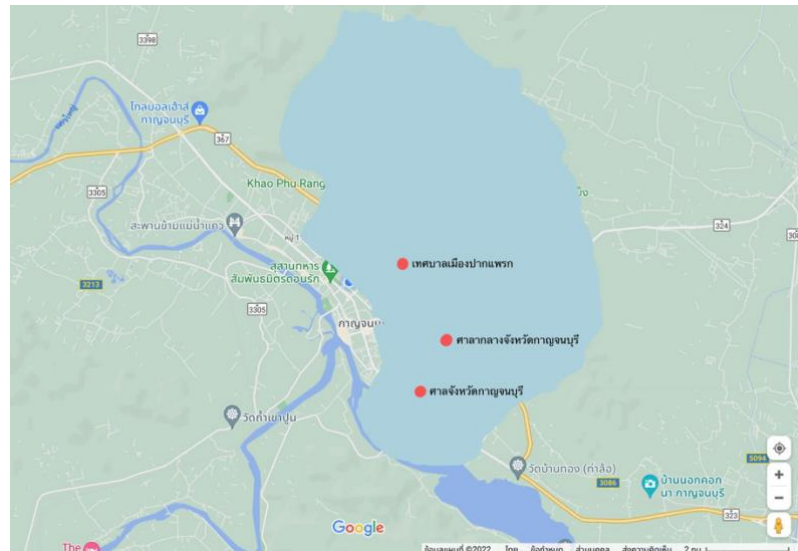


ภาพที่ 2 แผนที่ตำแหน่งพณิชยกรรมชุมชนตำบลปากแพรก

1.5 บริบททางการศึกษา ศาสนา และวัฒนธรรม

ด้านการศึกษา มีสถานศึกษาที่อยู่ในความดูแล อยู่ 6 แห่ง ได้แก่ ศูนย์พัฒนาเด็กเล็ก 2 แห่ง คือ ของเทศบาลเมืองปากแพรกและบ้านลุ่มดงกระเบา ชั้นประถมศึกษา 2 แห่ง คือ โรงเรียนบ้านวังสารภีและโรงเรียนครูณากาญจนบุรี และศูนย์พิเศษ 2 แห่ง คือ โรงเรียนโสตศึกษา และการศึกษานอกโรงเรียน มีบทบาทในการสนับสนุน โครงการต่างๆของโรงเรียน ทุนทรัพย์ บุคลากร และพื้นที่

ด้านศาสนา ประชากรเกือบทั้งหมดนับถือศาสนาพุทธ มีหลายวัดที่อยู่ในพื้นที่ของเทศบาลปากแพรก เช่น วัดหัวนา วัดเขาดอง วัดเขาแหลม



ภาพที่ 3 แผนที่ตำแหน่งสถานที่ราชการเทศบาลปากแพรก

1.6 บริบททางการเมือง

นายปราโมทย์ อุ่นจิตสกุล นายกเทศมนตรีเมืองปากแพรก นางประภัสสร เรืองพยุงศักดิ์ ที่ปรึกษานายกเทศมนตรี นายสมบัติ จิตรธรรม เลขานุการนายกเทศมนตรี นายจรัสศักดิ์ พรหมชนะ ปลัดเทศบาลเมืองปากแพรก

2. ข้อมูลสะท้อนคุณลักษณะองค์กร

เป็นราชการบริหารส่วนท้องถิ่น ในปี พ.ศ. 2517 ได้มีการจัดตั้งสภาตำบลตามประกาศของคณะปฏิวัติ ฉบับที่ 326 ลงวันที่ 13 ธันวาคม พ.ศ. 2515 โดยให้มีผลตั้งแต่วันที่ 22 พฤษภาคม 2517 และทำให้ตำบลปากแพรก มีฐานะเป็นสภาตำบลปากแพรก อำเภอเมืองกาฬสินธุ์ จังหวัดกาฬสินธุ์ ตั้งอยู่ เลขที่ 10 หมู่ 10 ถนนเลี้ยวเมือง (ทางหลวงหมายเลข 323 กาฬสินธุ์ - สว่างบุรี) ตำบลปากแพรก อำเภอเมืองกาฬสินธุ์ จังหวัดกาฬสินธุ์ 71000



ภาพที่ 4 สำนักงานเทศบาลปากแพรก

2.1 ผู้บริหารและคณะทำงาน



นายปราโมทย์ อุ้นจิตสกุล
นายกเทศมนตรีเมืองปากแพรก



นายกำธร สร้อยพรรณา
รองนายกเทศมนตรี (ลำดับที่ 1)



นายทวี สกกุลกาญจนดล
รองนายกเทศมนตรี (ลำดับที่ 2)



นายสุวัตร ตระกูลชมดง
รองนายกเทศมนตรี (ลำดับที่ 3)



นายสมบัติ จิตธรรม
เลขานุการนายกเทศมนตรี

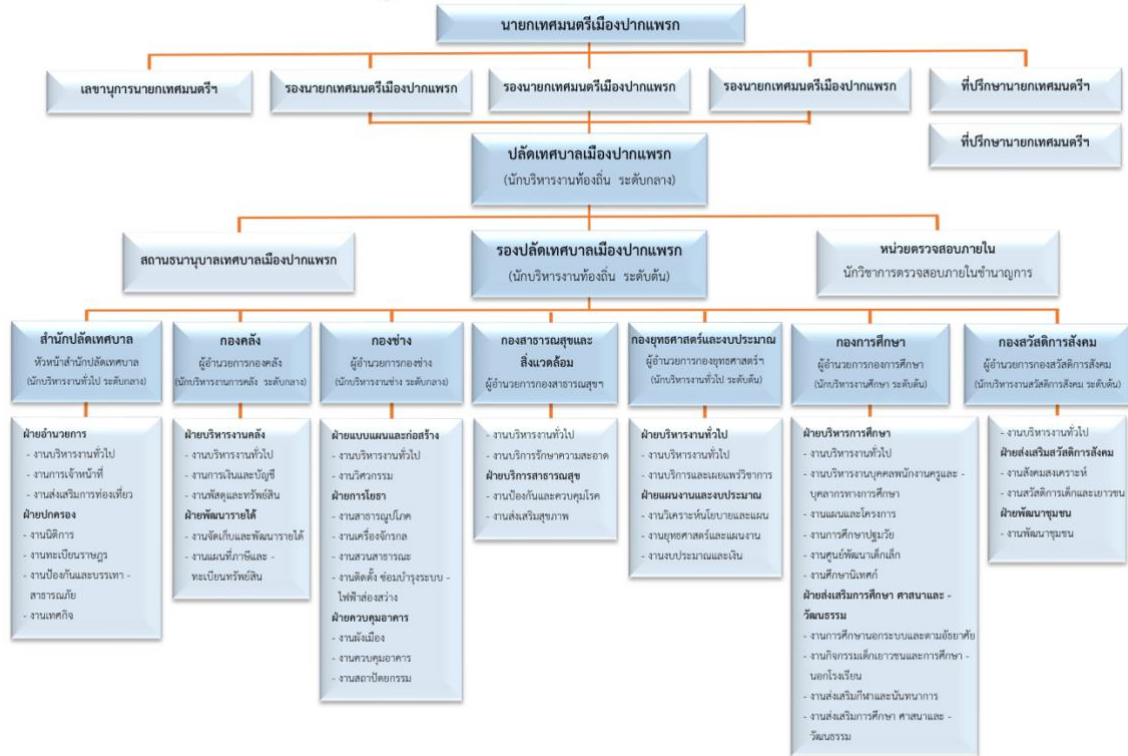


นายยงยุทธ สิ้นสันต์
ที่ปรึกษานายกเทศมนตรี



นางประภัสสร เรืองพวงศักดิ์
ที่ปรึกษานายกเทศมนตรี

แผนภูมิโครงสร้างการบริหารงานเทศบาลเมืองปากแพรก



2.2 วิสัยทัศน์ พันธกิจ ยุทธศาสตร์และแนวทางการพัฒนา และเป้าประสงค์

วิสัยทัศน์ “ ปากแพรกเป็นเมืองน่าอยู่ องค์กรแห่งการเรียนรู้ ยึดหลักธรรมาภิบาล พื้นฐานเศรษฐกิจพอเพียง งานเทศกาลพร้อมขับเคลื่อนเพื่อเทศบาลเมืองปากแพรกให้เป็นเมืองน่าอยู่ ประชาชนมีความสุข “

พันธกิจ

1. ส่งเสริมอาชีพให้ประชาชน
2. ปรับปรุงพัฒนาเส้นทางคมนาคมขนส่งได้มาตรฐาน
3. สนับสนุนประชาชน องค์กร หน่วยงาน ในการพัฒนาแหล่งท่องเที่ยว
4. การจัดทำผังเมืองและผังเมืองรวม
5. สร้างความปลอดภัยให้กับประชาชน

ยุทธศาสตร์และแนวทางการพัฒนา

1. ยุทธศาสตร์การพัฒนาด้านเศรษฐกิจ
2. ยุทธศาสตร์การพัฒนาด้านโครงสร้างพื้นฐาน
3. ยุทธศาสตร์การพัฒนาด้านสังคม
4. ยุทธศาสตร์การพัฒนาด้านทรัพยากรธรรมชาติและสิ่งแวดล้อม
5. ยุทธศาสตร์การพัฒนาด้านศาสนา ศิลปะ และวัฒนธรรม
6. ยุทธศาสตร์การพัฒนาด้านการบริหารจัดการ

เป้าประสงค์

1. ประชาชนมีอาชีพ
2. เส้นทางคมนาคมขนส่งมีมาตรฐานและปลอดภัย
3. ประชาชน องค์กรเอกชนให้ความร่วมมือในการดูแลสถานที่ท่องเที่ยวมากขึ้น
4. การผังเมืองและผังเมืองรวมเป็นระเบียบ
5. ประชาชนได้รับความปลอดภัยในชีวิตและทรัพย์สิน