

## แนวทางการสอนวิชาพระพุทธศาสนาในสถานศึกษา

ดร.ณัฐวิทย์ พรหมศร

### ๑. ความนำ

เอกสารนี้ได้เรียบเรียงขึ้นมาครั้งแรกเมื่อปี ๒๕๒๑ ไว้ใช้เป็นแนวทางในการเรียนรายวิชาศีลธรรม ส ๔๒๒ และปรับปรุงเมื่อปี ๒๕๒๗ เพื่อใช้ประกอบการเรียนการสอนวิชาพระพุทธศาสนา (ส ๐๔๘ – ส ๐๔๑๓) ในสถานศึกษาระดับมัธยมศึกษา ซึ่งหวังว่าเอกสารฉบับนี้ จะพอช่วยเป็นแนวทางในการเรียนรู้ของคุณและนักเรียนในระดับต่างๆ เพิ่มขึ้นได้บ้าง

๑. การเรียนการสอนวิชาพระพุทธศาสนาในสถานศึกษาระดับมัธยมศึกษาขึ้นไป ควรเป็นไปในลักษณะวิชาการ ไม่ควรเป็นการสอนในลักษณะศาสนา ซึ่งการสอนศาสนานั้นมีวัตถุประสงค์ที่จะทำให้ นักเรียนนักศึกษา หรือผู้ศึกษามีจิตใจโน้มเอียงไปในทางลัทธิศาสนาที่ตนเองนับถือ หรือศึกษาให้เคารพ ศรัทธายิ่งขึ้น จนบรรลุจุดมุ่งหมายสูงสุดของศาสนานั้นๆ แต่การสอนในเชิงวิชาการจะเน้นในลักษณะการหา ข้อมูล ข้อเท็จจริง และเหตุปัจจัยที่ทำให้เกิดเรื่องราว หรือสิ่งต่างๆ ของศาสนานั้น ที่มีขึ้น จะได้ประโยชน์แก่ การเรียนการสอนเสริมสติปัญญาตามแนวทางแบบศาสนาพุทธมากกว่า

๒. การสอนวิชานี้ในโรงเรียนทั่วไป มักเป็นวิชาบังคับ นักเรียนจึงต้องเรียน ต้องฟัง เพราะเลือกเรียน ไม่ได้ แถมครูผู้สอนบางท่านสอนอธิบายตามหนังสือแบบเรียนโดยครูก็ไม่รู้จักจริง บางท่านก็สอนแบบบังคับให้ เชื่อ บางท่านก็พาทำกิจกรรมทางพุทธศาสนาบ่อยๆ จนนักเรียนพากันเบื่อหน่ายต่อต้านวิชานี้โดยไม่รู้ตัว แต่ ถึงกระนั้นก็ตาม วิชาพุทธศาสนานี้ ก็ยังมีประโยชน์ที่นักเรียนควรได้เรียนอย่างจริงจัง ด้วยเหตุผล ๒ ประการ คือ

ประการที่หนึ่ง เพื่อเป็นการรู้เรื่องพุทธศาสนาในฐานะที่เป็นสิ่งแวดล้อมที่มีอิทธิพลในการดำเนิน ชีวิตอย่างหนึ่งของสังคมไทย การที่ศึกษาพุทธศาสนาอย่างจริงจัง ก็จะช่วยให้เราเข้าใจวิถีชีวิตคนไทยได้ดี ยิ่งขึ้น

ประการที่สอง ผู้มีการศึกษาสูงทั่วโลก ส่วนมากยอมรับว่าศาสนาพุทธมีลักษณะเดียวกับ วิทยาศาสตร์ ที่ฝึกให้คิดอย่างมีเหตุผล ไม่บังคับใครให้เชื่อนับถือทันทีก่อนลงมือปฏิบัติตาม ดังนั้น การได้ ศึกษาหลักธรรมบางประการของพุทธศาสนา จะทำให้นักเรียน/นักศึกษามีความรู้ ความคิดลึกซึ้งกว้างไกลต่อ ชีวิต อาจช่วยพัฒนาคุณภาพชีวิตในอนาคตให้มีความทุกข์ลดลง มีความสุขมากขึ้น

๓. การที่นักเรียน/นักศึกษาจะศึกษาวิชานี้ เพื่อเอาไปใช้ในการพัฒนาชีวิตและจิตใจได้นั้น ควร เรียนรู้โดยการฝึกวิเคราะห์ หรือวิจารณ์ หมั่นขบคิดพิจารณา (โยนิโสมนสิการ) ทั้งเรื่องราว และ หลักธรรมต่างๆของพุทธศาสนา เช่น ประวัติพุทธเจ้าเชื่อถือได้ไหม เพราะอะไร ? ทำไมพุทธศาสนาจึงมีค่า

สอนเรื่องกรรม เรื่องการเวียนว่ายตายเกิด เรื่องเทวดา ภูตผี แล้วจริงๆ เป็นเช่นไร ? และหลักธรรมของพุทธศาสนา เช่น มรรค ๘ สามารถนำไปใช้ในชีวิตประจำวันของคนธรรมดาได้หรือไม่ ?

ยิ่งถ้านักเรียน/นักศึกษาได้ฝึกฝนคิดเรื่องราวต่างๆ เป็นประจำ จะทำให้นักเรียน/นักศึกษามีความรู้อย่างแท้จริง ไม่เชื่อไปตามที่เขาพูดเล่าลือกัน หรือตามความเชื่อที่นับถือต่อๆ กันมา การเรียนการสอนพุทธศาสนาแนวนี้ จัดได้ว่าเป็นการศึกษา “เพื่อการพัฒนาศักยภาพจิตใจของมนุษย์และสังคมอย่างแท้จริง”

๔. พุทธศาสนาในประเทศไทย ได้รับการเชื่อถือว่ามี การถ่ายทอดหลักธรรมคำสอนของพระพุทธเจ้าอย่างแท้จริงติดต่อกันมาเป็นเวลาหลายพันปี แต่ก็อาจทำให้หลายคนตั้งคำถามว่า ถ้าศาสนาพุทธดีจริง ทำไมหลักคำสอนของพุทธศาสนาจึงไม่สามารถกล่อมเกลาคคนในสังคมไทยปัจจุบันให้เป็นอารยะชนมากขึ้นได้ เพราะจากการสังเกตคำพูดและการกระทำ สะท้อนให้เห็นว่าคนไทยยุคนี้ใช้แต่เหตุผลจากอารมณ์ ความเชื่อ ความรู้สึกส่วนตัว มากกว่าใช้เหตุผลที่มาจากหลักการ หรือหลักธรรมเสียอีก

แกมคนไทยจำนวนไม่น้อยที่ก่อปัญหาขึ้นในสังคมมักเห็นได้ชัดว่ามาจากผู้ที่มีการศึกษาชั้นสูง มีความเฉลียวฉลาด มีสถานภาพทางสังคมที่ดีกว่าคนทั่วไป กลับถูกคนที่ต่ำกว่าทั้งเพศ ฐานะ เชื้อชาติ ที่เกิด รวมทั้งชอบโกหก ใส่ร้ายป้ายสี โคนล้ม ทำลายคนที่ตนเองไม่ชอบแบบทุเมเท็จจริงจ้ง แบบที่ว่าฝ่ายตรงข้ามไม่ตาย ไม่หายนะ ก็ไม่ขอเลิกราวี หรือประเภทจองเวรข้ามภพข้ามชาติ การผ่นผวนในสังคมเช่นนี้ จึงเป็นที่น่าเสียดายทั้งในแง่บุคคลและส่วนรวม เพราะเป็นการแสดงให้เห็นว่า สังคมไทยกำลังเป็นสังคมอันตรายต่อวิถีชีวิต ความเป็นอยู่ ความคิด และจิตใจของมนุษยชาติเป็นอย่างมาก

๕. การที่พุทธศาสนาในปัจจุบันไม่สามารถช่วยพัฒนาสังคม และคนไทยให้มีคุณภาพชีวิต หรือมีอิทธิพลต่อการดำเนินชีวิตของคนไทยเหมือนในอดีตได้อีก คงเป็นเพราะว่า...

๕.๑ สมัยนี้มีความเจริญด้านเทคโนโลยีสูง มีสิ่งแวดล้อมที่ดีขึ้น จนทำให้มนุษย์สะดวกสบายเกินไป

๕.๒ การดำรงชีวิตในสมัยนี้มีบังคับให้คนต้องช่วยตัวเองก่อน ไม่มีเวลาพอที่จะไปเห็นใจคนอื่น

๕.๓ โลกยุคปัจจุบันเป็นโลกที่ไร้พรหมแดน คนไทยจึงรับเอาความคิด การกระทำของชาติที่เจริญด้วยเทคโนโลยีมาเป็นต้นแบบ ด้วยกระแสของการสื่อสารโฆษณา และความรู้ทางวิทยาศาสตร์

๕.๔ ไม่มีใครเป็นแบบฉบับที่ดี ที่เป็นตัวอย่างการใช้ชีวิตที่มีความสุข มีคุณภาพชีวิตที่ชัดเจน

๕.๕ คนไทยยุคนี้มองตัวเองเป็นศูนย์กลางของสังคม ทุกอย่างต้องตอบสนองความต้องการของตนเอง โดยคิดว่าตัวเอง “เก่ง ดี แห่” กว่าผู้อื่น จึงทำให้จิตใจไม่เข้มแข็ง อ่อนแอ อ่อนไหวง่าย

๕.๖ มีการล้อเลียน เสียดสี เมื่อใครเข้าวัด หรือ นับถือศาสนาอย่างจริงจัง

๕.๗ เข้าใจศาสนาพุทธเพียงพิธีกรรม หรือหวังสิ่งศักดิ์สิทธิ์บันดาลโชคลาภ ความสำเร็จให้ตัวเอง

๕.๘ ระบบการศึกษาปัจจุบัน ไม่ช่วยฝึกฝนขัดเกลาจิตใจให้ดีขึ้น เก่งขึ้นอย่างเป็นระบบ หรือมีกระบวนการขั้นตอนฝึกตามหลักการสอนที่มีประสิทธิภาพ

๖. จริงๆแล้ว ในโลกนี้ ไม่ว่าจะประเทศไหน ไม่ว่าจะมิหรือเป็นสังคมแบบใด จะเห็นได้ว่า ส่วนมากคน ยังมีพื้นฐานจิตใจที่ดี ชอบความสงบสุข ไม่อยากเบียดเบียนทำร้ายใคร มีน้ำใจ ชอบช่วยเหลือผู้อื่นเสมอ เพียงแต่การอบรมสั่งสอนตามความเชื่อ หรือรูปแบบการปกครองของประเทศหรือ สังคมนั้นๆ จึงทำให้ดูเหมือนคนแตกต่างกัน ซึ่งตามหลักจิตวิทยาและหลักพุทธศาสนาเห็นว่า คนไม่ว่าอยู่ที่ ไหน เกิดในฐานะไหน มีสถานภาพอย่างไรก็ตาม “คนย่อมเหมือนกัน แต่คนไม่เท่ากัน” จึงไม่ควรบักใจ เชื่อว่า “สังคมปัจจุบันมีปัญหามากกว่าแต่ก่อน” หรือ “คนยุคนี้ชั่วกว่า เลวกว่าคนสมัยก่อน”

แต่...ถ้าเราทุกคนช่วยกันยกย่องคนที่ทำความดีให้ปรากฏ จัดกิจกรรมที่กระตุ้นการเสียสละเพื่อ ส่วนรวม ช่วยกันทำความดีไม่ว่าทั้งต่อหน้าและลับหลัง ทำตนให้มีคุณค่า เพื่อเด็กรุ่นหลังเห็นเป็นตัวอย่าง จิตใจที่งดงามของคนและสังคมก็จะปรากฏให้เห็นได้อย่างแน่นอน แล้วสังคม และมนุษย์จะเกิดความสุข เพิ่มขึ้น และขยายวงกว้างออกไปเช่นกัน

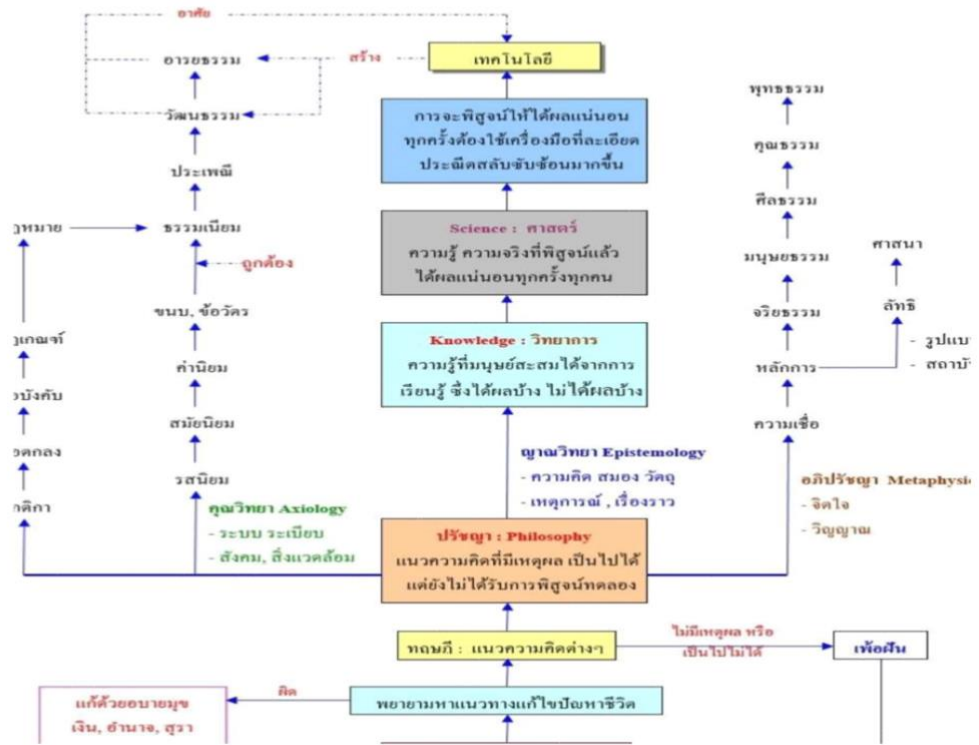
## ๒. ความหมายของศาสนา

๒.๑ ศาสนา ตามพจนานุกรมฉบับราชบัณฑิตยสถานนั้น หมายถึง “ลัทธิความเชื่อถือของมนุษย์อันมีหลัก คือแสดงกำเนิดและความสิ้นสุดของโลกเป็นต้น อันเป็นไปในฝ่ายปรมาตม์ประการหนึ่ง แสดงหลักธรรมเกี่ยวกับ บุญบาปอันเป็นไปในฝ่ายศีลธรรมประการหนึ่ง พร้อมทั้งมีลัทธิพิธีที่กระทำตามความเห็นหรือตามคำสั่งสอนใน ความเชื่อถือนั้นๆ” (ย่อๆ ศาสนา คือ คำสั่งสอน การฝึกหัด ลัทธิ ความเชื่อถือ บังคับบัญชา คำสั่ง ประกาศ)

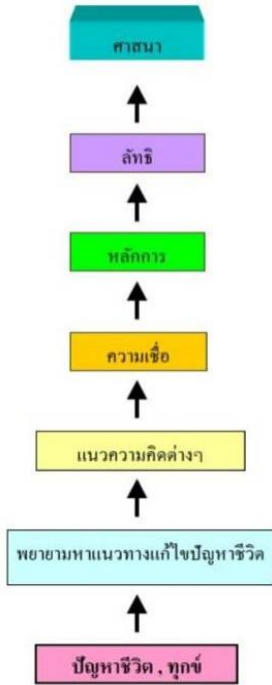
๒.๒ ศาสนา เป็นคำบัญญัติจากภาษาอังกฤษว่า **Religion** ซึ่งศาสนาตามคำศัพท์นี้ หมายถึง ความเชื่อ ความศรัทธา เลื่อมใสต่อสิ่งศักดิ์สิทธิ์ หรือต่อสิ่งมีชีวิตเหนือธรรมชาติ

๒.๓ ส่วนศาสนาตามความหมายแบบอเทวนิยม จะหมายถึง แนวความคิดหรือหลักการในการดำเนินชีวิต ของคนคนหนึ่ง ที่คิดขึ้นมาเพื่อนำไปใช้แก้ปัญหา หรือใช้เพื่อหวังผลอย่างใดอย่างหนึ่ง แล้วมีคนจำนวนหนึ่ง เลื่อมใสในแนวความคิดหรือการกระทำนั้น นำเอาไปปฏิบัติตามจึงได้ผลนับถือต่อกันมา จนกลายเป็น รูปแบบ/ลัทธิ หรือสถาบันไปในที่สุด ซึ่งศาสนาแบบอเทวนิยมนี้ จึงไม่ได้เป็นสิ่งศักดิ์สิทธิ์ ที่วิเศษ วิโสประการใด ที่จริงเป็นเพียง “สิ่ง” หนึ่งที่มนุษย์คิดขึ้นมาเพื่อแก้ปัญหาชีวิตของมนุษย์ในยุคหนึ่ง ๆ ไม่ต่างกับวิทยาการอื่น ๆ ที่มนุษย์คิดขึ้นมา เช่น วิทยาศาสตร์ รัฐศาสตร์ นิติศาสตร์ เศรษฐศาสตร์ จิตวิทยา การศึกษา ฯลฯ แต่อย่างใด

แผนภูมิ : วิวัฒนาการสังคมมนุษย์



แนวคิด : ศาสนา และการเกิดของศาสนา



**ศาสนา** หมายถึง แนวทางหรือวิธีการแก้ปัญหาอย่างหนึ่งของมนุษย์ โดยแก้ที่ **ใจ** **เปรียบเทียบ**

**วิทยาศาสตร์** คือ วิธีการแก้ปัญหาอย่างหนึ่งของมนุษย์ โดยเห็นว่าปัญหาของมนุษย์ ส่วนใหญ่อยู่ภายใต้อิทธิพลของธรรมชาติ ดังนั้นการแก้ปัญหาจึงต้องหาทางควบคุม หรือเปลี่ยนแปลงอิทธิพลของธรรมชาติให้ได้ ด้วยเครื่องมือหรือเทคโนโลยี

**รัฐศาสตร์** คือ วิธีการแก้ปัญหาอย่างหนึ่งของมนุษย์ โดยเห็นว่าปัญหาของมนุษย์ เกิดจากการที่อยู่ในสังคมไม่ดี สังคมที่มีระบอบการปกครองไม่ดี ดังนั้นการแก้ปัญหาจึงต้องหาระบบ ระบอบ หรือวิธีการบริหารจัดการสังคมที่ดีมาดำเนินการ

**นิติศาสตร์** คือ วิธีการแก้ปัญหาอย่างหนึ่งของมนุษย์ โดยเห็นว่าปัญหาของมนุษย์ เกิดจากมนุษย์ชอบเบียดเบียนเอาเปรียบกัน ดังนั้นการแก้ปัญหาจึงต้องสร้างระเบียบ กฎเกณฑ์ กติกา กฎหมายขึ้นมาบังคับใช้ หรือลงโทษ

**จิตวิทยา** คือ วิธีการแก้ปัญหาอย่างหนึ่งของมนุษย์ โดยเห็นว่าปัญหาของมนุษย์เกิดจากการที่มนุษย์ได้รับแรงจูงใจ หรือสิ่งเร้าที่ไม่ดี หรือเพราะไม่เข้าใจจิตใจ อารมณ์ ความรู้สึกของตัวเอง ดังนั้นการแก้ปัญหาจึงต้องให้มนุษย์ได้รู้จักระบบ หรือกระบวนการทำงานของจิต หรือพฤติกรรมของจิตให้เข้าใจเองแท้

**เศรษฐศาสตร์** คือ วิธีการแก้ปัญหาอย่างหนึ่งของมนุษย์ โดยเห็นว่าปัญหาของมนุษย์เกิดจากการที่ผลผลิต หรือทรัพยากรไม่เพียงพอต่อความต้องการของมนุษย์ ดังนั้นการแก้ปัญหาจึงต้องหาทางทำให้ Demand และ Supply สมดุลกัน

**การศึกษา** คือ วิธีการแก้ปัญหาอย่างหนึ่งของมนุษย์ โดยเห็นว่าปัญหาของมนุษย์เกิดจากความไม่รู้ หรือเรียนรู้ในสิ่งที่ไม่ถูกต้อง ดังนั้นการแก้ปัญหาจึงต้องพยายามให้ความรู้ มากๆ หรือจัดการเรียนรู้ให้มีประสิทธิภาพยิ่งขึ้น

- ฯลฯ

ด้วยเหตุนี้ วิทยาการต่างๆหรือศาสตร์ใดๆก็ตาม ที่มนุษย์คิดขึ้น ก็ล้วนแต่คิดเพื่อแก้ปัญหาชีวิต แต่วิทยาการหรือศาสตร์ต่างๆ มิใช่เป็นยาสำเร็จรูปที่รักษาโรคครอบจักรวาล แต่จะเหมาะกับปัญหาหนึ่งๆ ในเหตุการณ์หนึ่ง ในสถานการณ์หนึ่ง หรือภาวะการณ์หนึ่งๆ เท่านั้น ทั้งนี้ขึ้นอยู่กับปัญหาหรือเรื่องนั้นๆ ควรแก้ปัญหาคด้วยวิธีการใด ระบบใด หรือวิทยาการใด เช่น บางอย่างก็แก้ด้วยเครื่องมือ เทคโนโลยี บางอย่างก็แก้ด้วยกฎเกณฑ์ การลงโทษ บางอย่างก็แก้ด้วยการบังคับ บางอย่างก็แก้ด้วยกระตุ้นแรงจูงใจ บางอย่างก็แก้ด้วยระบบระเบียบวิธีการปกครอง บางอย่างก็แก้ด้วยการให้การศึกษาคำรู้มากขึ้น เป็นต้น ไม่มีวิธีใดดีที่สุดหรือสมบูรณ์ที่สุด

ซึ่งพอสรุปได้ว่า วิทยาการต่างๆ ส่วนเป็นสิ่งที่มนุษย์คิดขึ้นมาเพื่อแก้ปัญหาที่ประสบอยู่ แต่การมองปัญหาและวิธีแก้ปัญหาที่เกิดขึ้นไม่เหมือนกัน จึงเกิดวิทยาการหลายรูปแบบ ดังที่กล่าวมา

ดังนั้น การแก้ปัญหาของคนจึงแตกต่างกันไปตามความเข้าใจ ความรู้ ความเชื่อ และปัจจัยอื่นๆ อีกมาก ซึ่งการแก้ปัญหาของมนุษย์ไม่มีวิธีการใดดีกว่ากัน เพราะทั้งนี้ขึ้นอยู่กับระดับจิตใจ ความต้องการ ความจำเป็น และสภาพปัญหาของบุคคลเหล่านั้น

แต่.....การแก้ปัญหาใดๆก็ตาม ถ้าไม่มีความเห็นที่ถูกต้องอย่างแท้จริง ทั้งในแง่ข้อเท็จจริง หรือเหตุการณ์เรื่องราวต่างๆ ย่อมไม่มีประโยชน์ ระวังจะก่อให้เกิดโทษมากกว่าผลอันดีร้ายทั้งแก่ตนเอง ผู้อื่น สังคมอย่างสลับซับซ้อนอีกด้วย ซึ่งสังคมที่ผ่านมา มีความสับสนเกิดขึ้นในวิทยาการ หรือการแก้ปัญหาต่างๆ จึงทำให้ละเลยวัตถุประสงค์หรือหลักการแรกสุด และไม่เข้าใจวิธีการปฏิบัติ จนคนรุ่นหลังไม่สามารถนำวิธีการเดิมมาแก้ปัญหาได้ จึงได้แต่พยายามหาแนวทางใหม่อยู่ตลอดเวลา ซึ่งก็แก้ไขได้อย่างแท้จริง และปัญหาถดถอยสลับซับซ้อนมากขึ้น มีปัญหาข้างเคียงตามมาอย่างไม่รู้จบ เพราะใช้แต่ความคิดอารมณ์ของตัวเองว่าถูกต้องกว่าใครเป็นที่ตั้ง

### ความเข้าใจผิดเกี่ยวกับศาสนา

๑. เข้าใจว่า ศาสนา หมายถึง สิ่งที่ฟัง ที่ยึดเหนี่ยวจิตใจ
๒. เข้าใจว่า ศาสนา หมายถึง สิ่งศักดิ์สิทธิ์ เทพเจ้าผู้บันดาล
๓. เข้าใจว่า ศาสนา หมายถึง สิ่งที่คนนับถือต่อๆกันมาว่าเป็นสิ่งดี สอนให้เป็นคนดี
๔. เข้าใจว่า ศาสนา หมายถึง สถาบัน รูปแบบ เช่น วัด โบสถ์ วิหาร มัสยิด สุเหร่า ฯลฯ
๕. เข้าใจว่า ศาสนา หมายถึง รูปแบบตัวบุคคล เช่น นักบวช นักพรต โยคี พระ บาทหลวง พราหมณ์ ฯลฯ
๖. เข้าใจว่า ศาสนา หมายถึง พิธีกรรมต่างๆ ทั้งที่เป็นประเพณีพิธีกรรมทางศาสนา และพิธีกรรมที่เป็นการสวดมนต์อ้อนวอนบวงสรวงขอพร

### ความเข้าใจที่ถูกต้อง

**ศาสนา** เกิดจากมีผู้แนะนำแนวทางในการแก้ปัญหาชีวิต เพื่อความสุขกายสบายใจ เพื่อให้จิตใจเจริญสูงขึ้น ประณีตละเอียดยิ่งขึ้น เมื่อมีผู้เชื่อถือนิยมปฏิบัติตาม จึงกลายเป็นหลักคำสอน กฎเกณฑ์การใช้ชีวิตขึ้นมา

**ศาสนา** หมายถึง แนวทางหรือวิธีการแก้ปัญหาอย่างหนึ่งของมนุษย์ โดยเห็นว่าปัญหาชีวิตทั้งหมดล้วนเกิดมาจากจิตใจที่ไม่ดี ถ้าจะแก้ปัญหาให้ได้ ต้องแก้ที่ **ใจ** ก่อน

### ในแต่ละศาสนาก็มีปัญหา และการแก้ปัญหาก็ไม่เหมือนกัน

- \* ศาสนาที่นับถือพระเจ้า เช่น ศาสนาคริสต์ ฮินดู อิสลาม ฯลฯ เชื่อว่าปัญหาต่างๆ ของมนุษย์เกิดจากพระเจ้าผู้เป็นเจ้าบันดาล เพราะมนุษย์ไม่เชื่อฟังพระเจ้า ไม่จงรักภักดีพระเจ้า ขัดคำสั่งพระเจ้า ดังนั้นการแก้ปัญหา จึงแก้ด้วยการมอบความรักให้กับพระเจ้าเชื่อมั่น ไว้วางใจ จงรักภักดีพระเจ้า สาราภาพบาป ไถ่บาป และอ้อนวอน บวงสรวงพระเจ้า เพื่อให้พระเจ้าพอใจ จึงจะบันดาลให้ปัญหาหมดไป ได้รับแต่สิ่งที่ดีๆในชีวิต
- \* **แต่ศาสนาพุทธ** เห็นว่าปัญหาของชีวิตล้วนเกิดจากจิตใจที่ไม่ดีสติปัญญา หลงคิด(อวิชชาคัมहा) การจะแก้ปัญหาชีวิตให้หมดไป จะต้องฝึกอบรมจิตใจให้มี **สติและปัญญา** มากยิ่งขึ้น จนกว่า**สติ (ระลึกเท่าทันตามความเป็นจริง)** และ **ปัญญา(ความรู้แจ้งหรือการยอมรับตามความเป็นจริงนั้น)** สามารถรู้เท่าทัน**ธรรมะ (ความจริง, ความถูกต้อง)** จนปล่อยวาง ไม่ยึดมั่นถือมั่น พันทุกขในที่สุด
- **ศาสนา** จะไม่มีวันสูญหาย หรือสูญสิ้น เสื่อมไปจากโลกนี้ ถ้าตราบโดมนุญยังคงเห็นว่า ปัญหาชีวิตนั้นอยู่ที่ใจเป็นตัวการ และถ้าตราบโดโลกนี้ยังคงอยู่ มนุษย์ก็ยังมีปัญหาชีวิตอยู่เสมอ และก็คงพยายามหาทางแก้ปัญหาอยู่เรื่อยไป
- **แต่ศาสนาพุทธ** คริสต์ ฮินดู อิสลาม ฯลฯ สามารถเสื่อมสูญสิ้นไปได้ เพราะถ้าคำสอนหรือวิธีการของศาสนานั้นๆ ไม่สามารถแก้ปัญหาชีวิตให้มนุษย์ที่นับถือได้อีก หรือมนุษย์ไม่ศรัทธาศาสนานั้นด้วยเหตุใดก็ตาม ศาสนานั้นจะเสื่อมหรือสูญสิ้นไปในที่สุด แต่ในไม่ช้ามนุษย์ก็ต้องหาทางแก้ปัญหาชีวิตกันใหม่ แล้วศาสนาใหม่ก็เกิดขึ้นทดแทนกันต่อไป
- **เพราะฉะนั้น การเรียนธรรมะ** ก็คือการเรียนรู้ความจริง ความถูกต้องในสิ่งต่างๆว่าเป็นอย่างไร **จะได้ไม่หลงคิด ฟันความจริงจนเกิดทุกข์** ดังนั้น ถ้าเราเห็นว่าใจที่มีปัญหาจนเกิดทุกข์เพราะมี**สติปัญญาน้อย** ก็**ต้องพยายามฝึกอบรมจิตใจให้มีสติปัญญามากขึ้น จนเห็นธรรม ปฏิบัติธรรม มีธรรมะ** ในการดำเนินชีวิตอย่างมีความสุข หมดทุกข์ พันปัญหาตลอดไป.

๒.๔ จากที่กล่าวมาทำให้สรุปได้ว่า เมื่อ “ศาสนา” เกิดจากการที่มีผู้คิดขึ้นมาเพื่อแก้ปัญหาชีวิต ดังนั้น จึงคาดคะเนได้ว่า “ศาสนา” จะไม่มีวันสูญหาย หรือสูญสิ้น เสื่อมไปจากโลกนี้ ถ้าตราบโดมนุญยังคงเห็นว่า ปัญหาชีวิตนั้นอยู่ที่ใจเป็นตัวการ หรือพูดอีกแง่หนึ่ง คือ ถ้าตราบโดโลกนี้ยังคงอยู่ มนุษย์ก็ต้องมี ปัญหาชีวิตอยู่เสมอ และมนุษย์ก็คงพยายามหาทางแก้ปัญหาด้วยวิธีการใหม่ๆ อยู่เรื่อยไป

แต่...ตัวศาสนาพุทธ คริสต์ ฮินดู อิสลาม ฯลฯ สามารถเสื่อมสูญสิ้นไปได้ เพราะถ้าคำสอนหรือวิธีการของศาสนานั้นๆ ไม่สามารถแก้ปัญหาชีวิตให้มนุษย์ที่นับถือได้อีก หรือมนุษย์ไม่ศรัทธาศาสนานั้นด้วยเหตุใดก็ตาม ศาสนานั้นจะเสื่อมหรือสูญสิ้นไปในที่สุด และ...ก็เช่นเดียวกัน ในไม่ช้ามนุษย์ก็ต้องหาทางแก้ปัญหาชีวิตกันใหม่ แล้วศาสนาใหม่ๆ ก็เกิดขึ้นทดแทนกันไปเรื่อยๆ

๒.๕ เหตุเดียวกันดังกล่าว ศาสนาพุทธจะเสื่อม สูญหายไปจากสังคมไทยได้นั้น ก็เพราะคนไทยจำนวนหนึ่งในปัจจุบันและอนาคต ไม่ค่อยจะศรัทธา หรือสิ้นศรัทธา หรือสงสัยข้องใจในคำสอนพุทธศาสนามากขึ้น เช่น

- ๒.๕.๑ สงสัย ข้องใจเกี่ยวกับประวัติของพระพุทธเจ้า
- ๒.๕.๒ สงสัย ข้องใจในหลักคำสอนของพระพุทธศาสนา
- ๒.๕.๓ สงสัย ข้องใจในการปฏิบัติธรรม ตามคำแนะนำของพระภิกษุสงฆ์, หรือสำนักต่างๆ
- ๒.๕.๔ สงสัย ข้องใจในการปฏิบัติตัวของสาวก หรือนักบวชในพุทธศาสนา

ความสงสัยข้องใจเหล่านี้ จึงเป็นเหตุให้คนไทยจำนวนหนึ่งขาดศรัทธา สิ้นศรัทธา ขาดความสนใจในพุทธศาสนาที่แท้จริง ทำให้เข้าใจคำสอนของพุทธศาสนาผิดไปมากมาย แต่ถ้าพุทธบริษัทสามารถแก้ความสงสัย ข้องใจเสียได้ ก็อาจทำให้ศาสนาพุทธยังคงอยู่คู่สังคมไทย โดยนำหลักธรรมคำสอนของพุทธศาสนา มาพัฒนาจิตใจ และพัฒนาตัวเอง สังคมให้ดีขึ้นได้

๒.๖ มักมีผู้กล่าวว่า **“ทุกศาสนาสอนให้เป็นคนดีเหมือนกัน”** ถ้าพิจารณาในแง่สังคมถือว่า คำกล่าวนี้ถูกต้อง แต่ถ้าพิจารณาจากจุดมุ่งหมาย หลักธรรมคำสอน และประวัติความเป็นมา จะเห็นว่าไม่เหมือนกัน เช่น ศาสนาพุทธ บอกว่า“ทุกสรรพสิ่งในโลกนี้ ล้วนเป็นไปตามกรรมของตัวเอง” แต่ศาสนาแบบเทวนิยม จะบอกว่า...ความสุข ความทุกข์ หรือทุกสรรพสิ่งนั้น เกิดจากการสร้างของพระเจ้า ทุกสิ่งเป็นไปตามพระเจ้าบันดาล ดังนั้น สิ่งที่เรียกว่าดี หรือ ชั่ว, ถูกหรือผิด ของแต่ละสังคมหรือศาสนาต่างๆ จึงต่างกันอย่างสิ้นเชิง

๒.๗ ในอดีตมีปัญหามากมายเกี่ยวกับความหมายของศาสนา กลุ่มบุคคลของศาสนาต่างๆ มักกล่าวอ้างว่า ลัทธิหรือความเชื่อที่ตนเองนับถือเป็นศาสนา ส่วนลัทธิหรือความเชื่ออื่น ถือว่าไม่ใช่ศาสนา บางทีถึงกับระบุว่า เป็นลัทธิความเชื่อของปีศาจ ซาดานก็มี ดังนั้น ในเวลาต่อมาบุคคลของแต่ละศาสนาจึงได้ร่วมมือกันจัดประชุมขึ้นมา และได้ตกลงกันว่า การที่จะเรียก **“ลัทธิหรือความเชื่อใด เป็นศาสนาหรือไม่”** ก็ให้ดูจากองค์ประกอบ ดังนี้

- ๒.๗.๑ ต้องมีศาสดา, ผู้สอนเริ่มแรก
- ๒.๗.๒ ต้องมีคำสอนของศาสดานั้นอย่างเป็นระบบ และปฏิบัติตามได้
- ๒.๗.๓ มีสาวกผู้เลื่อมใสออกบวช หรือปฏิบัติตามจำนวนมาก
- ๒.๗.๔ มีสถาบันของศาสนา เช่น โบสถ์ วิหาร พระพุทธรูป สุเหร่า มัสยิด ฯลฯ
- ๒.๗.๕ มีการประกอบพิธีกรรมตามหลักของศาสนา เช่น การบวช การละหมาด การไถ่บาป

### ๓. พุทธศาสนา

ก่อนที่จะศึกษาพุทธศาสนาในแง่ต่าง ๆ มีสิ่งน่าวิตกกังวลเป็นอย่างยิ่งว่า คนไทยจำนวนหนึ่งในปัจจุบัน และคาดว่าในอนาคตจะไม่ค่อยจะศรัทธา หรือสิ้นศรัทธาในคำสอนของพุทธศาสนามากขึ้น จากเหตุการณ์ ดังนี้

**๓.๑ ความสงสัยข้องใจในตัวพระพุทธเจ้า และการตรัสรู้ของพระพุทธเจ้า** มีคนจำนวนไม่น้อยที่คิดว่าเรื่องเกี่ยวกับประวัติพระพุทธเจ้า เป็นเรื่องที่แต่งขึ้นดูเป็นการหลอเชื่อ เพราะในประวัติเต็มไปด้วยความมหัศจรรย์ อภินิหาร ยักษ์ ปีศาจ เทวดา และสิ่งลึกลับต่างๆ เช่น เกิดมาเดินได้ ๗ ก้าว, เกิดมาก็พูดได้, เกิดได้ไม่กี่วันแม่ตาย เพราะเป็นคนมีบุญ ฯลฯ ก็เลยลงความเห็นว่าเหลวไหลเชื่อไม่ได้ จึงพากันคิดว่า ศาสนาเป็นเรื่องของคนแก่ที่มมาย และคนที่หมดทางทำมาหากิน ใช้ศรัทธาในสิ่งศักดิ์สิทธิ์ ลึกลับมาหลอกลวงประชาชนให้หลงเชื่อมากกว่า

ความสงสัยข้องใจในตัวพระพุทธเจ้า เกิดจากสาเหตุ ๒ ประการคือ **ประการที่หนึ่ง** การสอนและวิธีสอนทางศาสนาไม่สามารถอธิบายให้กับคนในสังคมปัจจุบันที่ใช้ความรู้และหลักการทางวิทยาศาสตร์มาเป็นบรรทัดฐานได้ชัดเจนหายสงสัย **ประการที่สอง** การสอนเรื่องพุทธศาสนาของพระในยุคนี้ ไม่ได้เน้นที่ “คำสอนอันมีคุณค่า” หรือศึกษาประวัติพุทธเจ้าในฐานะมนุษย์ธรรมดาคนหนึ่งที่มีความเพียร ตั้งใจจริง มีแต่การสอนที่ยกย่องให้เลื่อมใสพุทธเจ้า ในฐานะ “บุคคลมหัศจรรย์” มากกว่า

จากหลักฐานทางประวัติศาสตร์ เช่น โบราณสถาน ศิลปจารึก เอกสาร ฯลฯ ที่ค้นคว้าและค้นพบโดยนักโบราณคดีชาวอังกฤษ และคนอื่นๆ สามารถสรุปได้ว่า ตัวตนของพระพุทธเจ้านั้นมีอยู่จริง เป็นมนุษย์ธรรมดาอย่างเราเ็นเอง มีเกิด แก่ เจ็บ ตาย มีพ่อแม่ญาติพี่น้องและวงศ์วานวานเครือ สถานที่เกิดแน่นอน

**๓.๒ ความสงสัยข้องใจในคำสอนของพระพุทธศาสนา** เช่น เห็นว่าคำสอนที่เกี่ยวกับนรก สวรรค์ บุญบาป ทำดียอมได้ชั่ว ทำชั่วยอมได้ชั่ว ทำกรรมเช่นไรยอมได้รับผลเช่นนั้น เป็นเรื่องโกหกหลอกลวง เพราะเห็นอยู่เสมอว่า บุคคลบางคนทำดีแทบตาย กลับไม่ได้ดีเลย ฉิบหายบ้าง ยากจนบ้าง ส่วนคนที่ทำแต่ความชั่ว กลับเสวยสุขก็มี ซึ่งความสงสัย ลังเลในคำสอนของพุทธศาสนา เกิดจากสาเหตุ ๒ ประการคือ

**ประการที่หนึ่ง** เพราะความเชื่อว่า ความรู้ที่แท้จริงต้องได้มาจากการพิสูจน์ตามวิธีทางวิทยาศาสตร์ เมื่อไม่มีผลวิจัย หรือผลการพิสูจน์ทดลองให้ประจักษ์ จึงทำให้ลังเลสงสัยข้องใจในคำสอนของพุทธศาสนาเรื่อยไป

**ประการที่สอง** เกิดความเข้าใจคลาดเคลื่อนต่อภาษาที่ใช้ทางพุทธศาสนา กับคนทั่วไปไม่ตรงกัน ทั้งความเข้าใจ และความหมายที่แท้จริง เช่น

คำศัพท์	ความหมายทางพุทธศาสนา(ภาษาธรรม)	ความหมายที่ชาวบ้านใช้ และเข้าใจ (ภาษาคน)
ศาสนา	คำสอน, คำแนะนำ	รูปแบบสถาบันของนักบวช
ภิกษุ	คำเรียกนักบวชในพุทธศาสนา, ผู้ขอ, ผู้เห็นภัยในวัฏสงสาร	ใช้ร่วมกับคำว่าพระของทางราชการไทย
พระ	<b>ไม่มีใช้ในคัมภีร์รุ่นเก่าทางศาสนา</b>	คำที่ทางราชการและคนไทยเรียกภิกษุในพุทธศาสนา, (ผู้ประเสริฐ)
ศีล	ความเป็นปกติ, ความตั้งใจที่จะละเว้น	ข้อห้าม, ข้อบังคับ
สมาธิ	ความแน่วแน่ของจิต	จิตใจที่สงบ, นั่ง
ปัญญา	ความรอบรู้, ความเข้าใจ	ความเฉลียวฉลาด



ชั้น	สิ่งที่ประจักษ์กันเข้าเป็นชีวิต, รูปร่าง	สิ่งที่ใช้ในการทำพิธีบูชาสักการะ
รูป	ร่างกาย	ภาพถ่าย
เวทนา	ความรู้สึก	นาสงสาร
สัญญา	ความจำ	ข้อตกลง, การนัดหมาย
สังขาร	การปรุงแต่ง	ร่างกาย
วิญญาณ	การรับรู้	ผี, สิ่งที่ปรากฏหลังสิ้นชีวิต
ธรรมะ	ความจริง, สภาวะที่ทรงไว้	สิ่งดีงาม, คำสอนของพุทธเจ้า
วินัย	สิ่งที่นำไปสู่สิ่งที่ดี สิ่งพิเศษยิ่งขึ้น,	การมีระเบียบอย่างเคร่งครัด

แต่...ถ้าเราศึกษาพุทธศาสนาอย่างแท้จริง จะเห็นได้ว่าคำอธิบายหรือทฤษฎีทางวิทยาศาสตร์ กลับมีความสอดคล้องกับคำสอนของพระพุทธเจ้า ในบางเรื่องอย่างน่าอัศจรรย์ เช่น เรื่องการเกิดของสิ่งมีชีวิต, จุดกำเนิดชีวิต, การกำเนิดโลก-จักรวาล, การกำหนดวงรอบจักรวาล, การอธิบายสภาพความเป็นไปของสิ่งมีชีวิตที่ปรากฏในไตรปิฎกสองพันกว่าปี ทั้ง ๆ ที่นักวิทยาศาสตร์เพิ่งค้นพบเรื่องเหล่านี้เมื่อ ๕๐ กว่าปีนี่เอง แม้คำสอนอื่นๆก็เช่นเดียวกัน

แต่ที่ทำให้เกิดปัญหาต่อความเข้าใจผิดของคำสอนทางพุทธศาสนาอีกส่วนหนึ่ง คือ เหล่าผู้มีความรู้ที่ได้รับการศึกษาจากสถาบันทางการศึกษาของรัฐ ไม่ยอมใช้ความรู้ตามหลักวิทยาศาสตร์เรียนมา กลับไปเชื่อคำพูดตามประชาชนทั่วไป คือ เห็นชาวบ้านเขานับถือ หรือทำอย่างใดอย่างหนึ่งตามความเข้าใจของชาวบ้าน ก็ปักใจตามนั้น เช่น ชาวบ้านเขาบอกว่า แห้ววิทยุเครื่องนี้ดี ได้ยินเสียงคนพูดตั้งไกล หรือ เครื่องบันทึกเสียงนี้ดี อัดเสียงพูดเราได้ด้วย ที่จริงพูดอย่างนี้ผิดหลักความรู้ แต่ชาวบ้านเขาเข้าใจตามความคิดของเขา แทนที่เราจะชี้แจงว่าวิทยุส่งเสียงมาได้อย่างไร เทปอัดเสียงไว้ได้อย่างไร กลับนิ่งเฉย แล้วตำหนิชาวบ้านว่า โง่ หลงมงาย ก็เหมือนกับศาสนา เราต้องรู้ให้แท้จริงมากกว่าชาวบ้าน เพื่อจะได้เข้าใจว่าศาสนาสอนไว้จริงๆ อยากรู้กันแน่

**ควรให้นักเรียนทำรายงานการศึกษาคำศัพท์ทางพุทธศาสนาที่มีความหมายและความเข้าใจต่างกัน ระหว่างความหมายที่แท้จริง กับ ความเข้าใจของประชาชนคนละ ๕๐ คำ โดยถือเป็นภารกิจงานชิ้นที่ ๑**

๓.๓ สงสัยข้องใจในการปฏิบัติธรรม ตามคำแนะนำของสำนักต่าง ๆ เพราะปัจจุบันมีสำนักต่าง ๆ หรือพระภิกษุชั้นย่นว่าแนวทางหรือคำสอนของตัวเองเท่านั้นถูกต้อง สำนักอื่นสอนไม่ตรง ไม่ถูกต้อง ทำให้คนไทยสับสน สงสัยว่าสำนักไหน สอนถูกต้องตามหลักพุทธศาสนาแน่ เช่น สายสำนักหลวงปู่มั่น ภูริทัตโต, สำนักพระธรรมกาย, สำนักสันตติโก, สำนักวัดมหาธาตุฯ จึงต้องเชื่อตามคำพูดของอาจารย์ หรือสำนักที่ตนเองนับถืออยู่

ในเรื่องนี้ พระพุทธเจ้าได้แนะไว้แล้วว่า หลังจากที่พระพุทธองค์สิ้นไป ให้เอา **“ธรรมและวินัย”** เป็นศาสดา โดยพิจารณาคำสอนหรือคำพูดของสาวกรุ่นหลังว่า เป็นไปตามหลักกัตติสินธรรมวินัย ๘ ประการนี้หรือไม่

- ก. วิราคะ คือ สอนให้คลายกำหนด, ความไม่ติดพันหรือไม่
- ข. วิสังโยค คือ สอนให้หมดเครื่องผูกมัดหรือไม่
- ค. อปจยะ คือ สอนให้ไม่พอกพูนกิเลสหรือไม่

ง. อับปิจฉตา คือ สอนให้ไม่มักมาก-อยากใหญ่, มักน้อยหรือไม่

จ. สันตฎฐี คือ สอนให้รู้จักสันโดษหรือไม่

ฉ. ปวิเวก คือ สอนให้ไม่คลุกคลีกับหมู่คณะ ชอบอยู่ในที่ความสงบหรือไม่

ช. วิริยารัมภะ คือ สอนให้หมั่นเพียรมีสติ ไม่เกียจคร้านหรือไม่

ซ. สุภรตา คือ สอนให้เลี้ยงง่าย กินง่ายหรือไม่

ถ้าสำนักใด หรือบุคคลใด สอนเป็นไปตามทั้ง ๘ ประการนี้ ให้พึงรู้ว่าเป็นธรรม เป็นวินัย เป็นสัตถุ  
สาสน์ คือ คำสอนของพระพุทธเจ้าแน่นอน (วินย. ๗/๕๒๓/๓๓๑, อัง.อฎฐก. ๒๓/๑๔๓/๒๘๙)

๓.๔ **สงสัยข้องใจในการปฏิบัติตัวของสาวก หรือนักบวชในศาสนาพุทธ** คือคิดว่าเมื่อผู้ใดก็ตาม  
เข้ามาในพระพุทธศาสนาแล้ว ต้องเป็นคนดีเป็นพระอรหันต์ ต้องไม่ทำชั่วเลย เมื่อเห็นว่าสาวกของ  
พระพุทธเจ้าทำตัวไม่ได้อย่างที่ตัวเองนับถือ หรือคาดหวังไว้ ก็พลอยคิดว่า พุทธศาสนางไม่ดี ไม่เป็นจริงอย่าง  
ที่สอน เป็นเรื่องโกหก เพราะเห็นว่าสาวกทั้งหลายไม่สามารถทำตามได้เลย อีกส่วนหนึ่ง มักเห็นพระบางรูป  
ทำตัวผิดไปจากธรรมวินัย เช่น ดื่มสุรา เล่นการพนัน ใ้ห่วย ทำเสน่ห์ยาแฝด เป่าเสกเลขมนต์ สะสมเงินทอง  
มีผู้หญิงพัวพัน จึงพลอยเสื่อมศรัทธาคำสอนของพุทธศาสนาไปด้วย ว่าไม่ดีจริงอย่างที่บรรพบุรุษสอนไว้  
ขนาดสาวกยังไม่ได้ทำตามธรรมวินัยของพุทธศาสนาเลย

#### ๔. หลักการทางพุทธศาสนา

๔.๑ **ชีวิต “มนุษย์”** เป็นเพียงภพหนึ่ง ช่วงหนึ่งของกระบวนการที่สืบต่อเนื่องอยู่ตลอดเวลาของจิต ซึ่ง  
เป็นไปตามอวิชชา-ตัณหาที่ผลักดันให้เกิดกิเลส>สร้างกรรม>ประสบวิบาก จนพาเวียนว่ายตายเกิดใน  
สังสารวัฏไม่มีที่สิ้นสุด

๔.๒ **ไม่มีใคร**เป็นผู้สร้างโลก สร้างจักรวาล สร้างสิ่งมีชีวิตขึ้นมา, ทุกสรรพสิ่งหรือสิ่งมีชีวิตต่างๆ เกิดขึ้น  
จากเหตุปัจจัย คือ รูปขันธ์ อันมีธาตุทั้ง ๔ ดิน น้ำ ไฟ ลม และนามขันธ์ประกอบรวมตัวกันขึ้นมา ซึ่งสิ่งมีชีวิต  
จึงควรถูกหาทางหลุดพ้นไม่มาเวียนว่ายตายเกิดในภพภูมิต่างๆอีก คือ ตัดวงจรวัฏสงสาร โดยยุติกระบวนการสืบ  
ต่อเนื่องของจิตให้ได้

๔.๓ **ความเป็นไปแห่งชีวิตมนุษย์** ขึ้นอยู่กับผลของการกระทำที่เกิดจาก **“เจตนา”** ที่มีอวิชชาและตัณหา  
นำพา ผลักดันตัวมนุษย์เองทั้งในอดีต และปัจจุบันให้ประกอบกรรม แล้วเสวยวิบากต่างๆกรรมที่ทำไว้ เช่น  
สัตว์ใดที่ทำแต่อกุศลกรรม จิตใจมีบาป เมื่อตายไปย่อมไปเกิดในภพเดรัจฉาน เปรต อสุรกาย นรก แต่เมื่อใด  
จิตเกิดสำนึกความผิด ก็จะพ้นวิบากกรรม สามารถกลับไปเกิดในภพอื่นที่ดีกว่า เช่น ภพมนุษย์ เทวดา พรหม  
ได้ หรือเวียนไปเกิดในภพภูมิอื่น ๆ อีกได้เช่นกัน ตามสภาวะจิตใจช่วงนั้น

๔.๔ **ชีวิตที่ถูกต้อง** คือ ชีวิตที่พยายามฝึกจิตใจให้ **“มีสติ”** ฝึกวางจิตใจให้เป็นกลาง ไม่บังคับปรุงแต่ง  
จิตให้คิดแต่เรื่องดี ๆ หรือบังคับจิตให้หลบหนีความทุกข์ที่ประสบ (อัตตกิลมถานุโยค) ไม่ปล่อยจิตใจให้ไหล  
ตามอารมณ์ตามใจหรือสนองกิเลส (กามสุขัลลิกานุโยค) พยายามเฝ้าดูจิต สังเกตพฤติกรรมของจิต จนเข้าใจ

ได้ว่าที่เราไม่ทุกข์ มีปัญหามากขึ้นนั้นเพราะอะไร ในที่สุดเราก็จะเข้าใจเองว่า ทุกข์ของชีวิตส่วนมาก เกิดจากเรามากเข้าไปช่วยมันคิด ประงแต่ง แต่ถ้าเราไม่เข้าไปช่วยมันคิด หรือประงแต่ง เฝ้าดูอย่างเดียว ไม่ซ้ำสิ่งที่เกิดขึ้นกับจิต ก็ดับไปเองในไม่ช้า

๔.๕ ชีวิตที่ดีที่สุด คือ ควรฝึกจิตให้ “รู้จักคิดพิจารณา” จน “เข้าใจเกิดปัญญา” รู้เท่าทันต่อสรรพสิ่งรอบตัว รวมทั้งตัวเองตามความเป็นจริงว่า “ทุกอย่างล้วนเกิดขึ้น ตั้งอยู่ เสื่อมไป ไม่มีสิ่งใดคงที่เที่ยงแท้แน่นอน ไม่มีอะไรที่ไม่เปลี่ยนแปลง ในโลกล้วนไม่มีสาระแก่นสาร ไม่มีความจริงแท้ ทุกสิ่งเป็นเพียงมายาภาพที่เกิดจากจิตของมนุษย์ที่เข้าไปประงแต่ง หรือจากปัจจัยต่าง ๆ รวมตัวกัน” จนจิตตระหนักรู้และยอมรับความเป็นจริงนั้นอย่างแท้จริง

๔.๖ พุทธศาสนายืนยันว่า มนุษย์และเทวดาทุกชีวิตมีศักยภาพที่จะบรรลุธรรมได้ ข้อสำคัญก็คือ ต้องตั้งใจจริงปฏิบัติจริง ในการฝึกฝนจิตใจ เพื่อให้จิตใจเกิดสติปัญญา มีวิชาตถะนหาน้อยลง การที่พุทธองค์ทรงตรัสรู้และเข้าถึงซึ่งนิพพาน ไม่ได้เกิดขึ้น เพราะพระองค์มีชาติตระกูลที่สูงส่ง หรือเพราะมีสิ่งศักดิ์สิทธิ์บันดาลพระองค์เองก็ทรงเป็นมนุษย์สามัญธรรมดาคนหนึ่ง แต่อาศัยการฝึกฝนอบรมจิตใจอย่างจริงจัง (บารมี ๑๐) และประพฤติปฏิบัติที่สั่งสมปัญญามาหลายภพหลายชาติ (๔แสนอสงไขยกัป) ของพระองค์นั่นเอง และสิ่งที่พุทธองค์ทรงค้นพบ (ตรัสรู้) ก็เป็นสิ่ง หรือสัจธรรมที่มีอยู่แล้วของโลก พระองค์ไม่ใช่เจ้าของสัจธรรมนั้นแต่ประการใด พระองค์ หรือครูอาจารย์ต่อมาจึงเป็นเพียงแค่ผู้แนะนำ ชี้แนะ ให้สาวกหรือศิษย์รู้ความจริงของสรรพสิ่ง และแนะวิธีฝึกอบรมจิตใจให้รู้จักคิดพิจารณาเกิดปัญญาจนเห็นจริงด้วยตนเองเท่านั้น ไม่สามารถช่วยให้ใครพ้นทุกข์ได้

๔.๗ ควรระลึกอยู่เสมอว่า มนุษย์ทุกคนเกิดมาต้องเจอความทุกข์ และปัญหาชีวิต ไม่มีใครไม่มีทุกข์และไม่เจอปัญหา รวมทั้งในโลกนี้ทุกสรรพสิ่งล้วนไม่มีคุณ มีโทษ มีดี มีชั่ว มีประโยชน์ หรือไร้ประโยชน์ ไม่มีระบบการปกครองใดที่ดีที่สุด ไม่มีสิ่งใดดีที่สุดในชีวิต หรือเลวที่สุดต่อมนุษย์ ทุกอย่างอยู่ที่ระดับสติปัญญา และจิตใจของมนุษย์เองที่ไปกำหนด หรือต้องการ หรือรับรู้ยอมรับสิ่งนั้นเอง

## ๕. กระบวนการเรียนการสอนศาสนาพุทธ

การเรียนศาสนาพุทธในปัจจุบันมีหลายวิธี เช่น

๕.๑ ศึกษาหรือฟังคำสอนจากครูบาอาจารย์ที่ตัวเองศรัทธา นับถือ

๕.๒ ศึกษาตามหลักสูตรการศึกษาปริยัติธรรมของมหาเถรสมาคม (นักธรรม-ธรรมศึกษาที่เรียนไปตามหมวดธรรม)

๕.๓ ศึกษาตามแนวทางหนังสือพุทธธรรม ของท่าน ป.อ.ปยุตโต ที่วางแนวตามกระบวนการเรียนรู้ของพุทธศาสนาที่ชัดเจน หรือดีที่สุด ([https://www.watnyanaves.net/th/book\\_detail/583](https://www.watnyanaves.net/th/book_detail/583)) ซึ่งทำให้ผู้สนใจศึกษาพุทธศาสนาจะเข้าใจไปตามลำดับ และได้ประโยชน์ในการศึกษามากที่สุด

- ชีวิตคืออะไร ? (ขั้น ๕, อายุ ๖)
- ชีวิตเป็นอย่างไร ? (ไตรลักษณ์)

- ชีวิตเป็นไปอย่างไร ? (อิทัปปัจจยตา, กรรม)
- ชีวิตควรให้เป็นไปอย่างไร ? (วิชา-วิมุตติ-วิสุทธิ-สันติ-นิพพาน)
- ชีวิตที่ดีควรเป็นอยู่อย่างไร ? (มรรค ๘, กุศลกรรมบถ ๑๐, มงคล ๓๘)

### ๕.๓.๑ ความหมายของชีวิต – ชีวิตคืออะไร ?

เรื่องเกี่ยวกับ “ชีวิต” เป็นสิ่งที่มนุษย์พยายามหาคำตอบมาตลอด ซึ่งก็มีคำตอบและการให้เหตุผลมากมาย ทั้งทฤษฎีทางวิทยาศาสตร์ สังคมวิทยา, มานุษยวิทยา, ตลอดจนคำอธิบายทางปรัชญา ศาสนา เทววิทยาและจิตวิญญาณ และดูเหมือนว่าคนยุคนี้ ก็ยังวนเวียนกับคำถามแบบคนรุ่นก่อนเสมอ เช่น

- อะไรคือชีวิต, ชีวิตคืออะไร, อะไรคือจุดกำเนิดชีวิต
- ชีวิตนี้เกี่ยวกับอะไร, เราเป็นใคร, ทำไมเรามาอยู่ที่นี่
- ธรรมชาติของชีวิตคืออะไร, ธรรมชาติของความเป็นจริงคืออะไร"
- จุดประสงค์ของชีวิตคืออะไร, เรามีชีวิตอยู่เพื่ออะไร, เราเกิดมาเพื่ออะไร"
- อะไรคือความสำคัญของชีวิต, คุณค่าของชีวิตคืออะไร

จากคำถามข้างต้น พอสรุปคำตอบเป็นหมวดหมู่ได้ ๖ กลุ่ม ดังนี้

#### ๑. เพื่อตระหนักถึงศักยภาพ และอุดมคติของตน

- เพื่อไล่ล่าความฝัน, เพื่อทำฝันของตนให้เป็นจริง
- เพื่อแสวงหาความสุข และความรุ่งเรือง
- เพื่อเป็นมนุษย์อย่างแท้จริง
- เพื่อพัฒนาศักยภาพชีวิตของตน.shfumuji6f
- เพื่อพัฒนาตัวเองตามที่พรหมลิขิต หรือพระเจ้ากำหนดมา

#### ๒. เพื่อบรรลุความสมบูรณ์ทางกายภาพ แบบชีววิทยา

- เพื่อดำรงชีวิตอยู่ให้นานที่สุดเท่าที่เป็นไปได้ หรือมีชีวิตที่**อมตะ**
- เพื่อปรับตัวในการเพิ่มโอกาสความสำเร็จการวิวัฒนาการ
- เพื่อพัฒนาการองค์ประกอบทางชีวิตให้ดีขึ้น
- เพื่อเพิ่มจำนวน เพื่อสืบพันธุ์ ดำรงเผ่าพันธุ์

#### ๓. เพื่อแสวงหาภูมิปัญญาและความรู้

- เพื่อเดินทางแสวงหาตามคำเรียกร้องของหัวใจ หรือสิ่งลึกลับ
- เพื่อเรียนรู้สิ่งต่าง ๆ ในชีวิตให้มากที่สุดเท่าที่เป็นไปได้
- เพื่อแสวงหาภูมิปัญญาและความรู้ และควบคุมชีวิตตนเอง
- เพื่อเลี่ยงความทุกข์อันเกิดจาก**โมหะ** และหาความสุข
- เพื่อเผชิญหน้าความกลัวของเรา และยอมรับบทเรียนที่ชีวิตให้เรา
- เพื่อหาความหมายหรือวัตถุประสงค์ของชีวิตที่ทรงคุณค่า

#### ๔. เพื่อทำดี เพื่อทำสิ่งที่ถูกต้อง

- เพื่อพัฒนาโลกนี้ให้ดีขึ้น, เพื่อสร้างสรรค์และคิดสิ่งใหม่
- เพื่อช่วยเหลือ หรือทำคุณประโยชน์แก่ผู้อื่น
- เพื่อเรียนรู้การให้มากกว่าการรับ, การให้อภัย
- เพื่อยุติความทุกข์, ไม่ให้มีการกดขี่ข่มเหงกัน
- เพื่อสร้างความยุติธรรม, ความเสมอภาค, สันติภาพ
- เพื่อส่งเสริมจิตวิญญาณที่สูงและมีคุณค่า
- เพื่อให้รู้จักรับผิดชอบ เอื้อเฟื้อเผื่อแผ่ มีความจริงใจ

#### ๕. เพื่ออุดมคติทางศาสนา

- เพื่อไปอยู่ร่วมกับพระเจ้า, สถิตในใจของพระเจ้า, รวมเป็นหนึ่งเดียวกับพระเจ้า
- เพื่อมีวิญญาณบริสุทธิ์ และสัมผัสพระเจ้า, เข้าใจความลับของพระเจ้า
- เพื่อรู้จักตนเอง รู้จักผู้อื่น และรู้เจตจำนงแห่งสวรรค์
- เพื่อสร้างความรักต่อพระเจ้า และสิ่งเนรมิตทั้งหมดของพระองค์
- เพื่อเผยแผ่ศาสนา และเพิ่มสาวกให้พระเจ้า

#### ๖. บางคนก็คิดว่า ชีวิตนั้นเกิดมาโดยไม่มีจุดหมาย

- ชีวิตหรือการมีอยู่ของมนุษย์ไม่มีจุดหมายหรือจุดประสงค์ที่แท้จริง เพราะการมีอยู่ของมนุษย์มาจากธรรมชาติเท่านั้น ดังนั้นควรมีชีวิตอยู่ตามธรรมชาติ ไม่ควรฝืนธรรมชาติ

แม้ว่ามนุษย์แต่ละรุ่น พยายามค้นคว้าจนได้ข้อสรุปว่า ชีวิตคืออะไร และควรอยู่เพื่ออะไรไว้อย่างชัดเจนก็ตาม แต่มนุษย์ในยุคต่อมาก็ยังสงสัยเหมือนเดิม ไม่พอใจคำตอบที่มีอยู่ ซึ่งอาจจะด้วยไม่เคยรู้เคยเห็น เคยอ่านเคยฟังก็ได้ หรือเห็นว่าคำตอบไม่ตรงกับความคิด ความรู้สึกของตนเองก็ได้ จึงอยากหาคำตอบที่ชัดเจนให้ตัวเอง ซึ่งจะเห็นได้ว่ามนุษย์ในอนาคต ก็คงยังแสวงหาคำตอบให้กับชีวิตตัวเองต่อไปอีกนานแสนนาน

ก. ชีวิต ตามพจนานุกรมฉบับราชบัณฑิตยสถาน หมายถึง ความเป็นอยู่ ตรงข้ามกับความตาย

ข. ชีวิต ในทางชีววิทยา หมายถึง หน่วย(สิ่ง)ที่ต้องใช้พลังงาน ซึ่งมีคุณสมบัติทั้งกายภาพและชีวภาพ ดังนี้ มีลักษณะเฉพาะในการจัดการของระบบร่างกาย (specific organization), มีกระบวนการสันดาป (metabolism), มีกระบวนการสลาย หรือ แคแทบอลิซึม (catabolism), กระบวนการสร้าง หรือ แอแนบอลิซึม (anabolism), มีการสืบพันธุ์ (reproduction), มีการเจริญเติบโต (growth), มีการเคลื่อนไหว (movement), มีความรู้สึกตอบสนอง (irritability), มีการปรับตัวและวิวัฒนาการ (adaptation and evolution), และมีภาวะอามั่งดุล (homeostasis)

ค. ชีวิต ในทางศาสนาแบบเทวนิยม หมายถึง สิ่งที่เกิดขึ้นจากการผสมพันธุ์ของสิ่งมีชีวิตด้วยกัน แล้วกำเนิดขึ้นเป็นรูปร่าง ตามคำบัญชาของพระเจ้า

ง. ชีวิตตามทัศนะของศาสนาพุทธ หมายถึง “กระบวนการสืบต่อเนื่องของจิต แล้วแต่จะเป็นไปตามรูปแบบสภาวะใดสภาวะหนึ่ง(ภพ)” ซึ่ง“ชีวิตมนุษย์” เป็นเพียงภพสภาวะหนึ่งที่จิตเข้ามาอาศัยรูปร่าง นี้อยู่ ทั้งนี้รูปร่างมนุษย์เกิดขึ้นจากองค์ประกอบ(ขันธ์)ของ “รูปและนาม” ดังนี้

ง.๑ **รูปขันธ์** คือ ส่วนประกอบที่ประกอบกันขึ้นเป็นร่างกาย จากธาตุทั้ง ๔ (มหาภูตรูป)

ก. ธาตุดิน ส่วนที่เป็นของแข็งสัมผัสได้ มองเห็นได้ เช่น ขน ผม เล็บ ฟัน หนัง กระดูก ฯ

ข. ธาตุน้ำ ส่วนที่เป็นของเหลว เคลื่อนไหวไปมา เช่น เลือด หนอง เหงื่อ น้ำตา น้ำลาย ฯ

ค. ธาตุลม ส่วนที่เป็นความเคลื่อนไหว สามารถขยายตัวได้ไม่มีที่สิ้นสุด เช่น ลมหายใจ ฯ

ง. ธาตุไฟ ส่วนที่ให้ความร้อนและพลังงานแก่ร่างกาย เช่น ไฟเผาผลาญอาหาร ฯลฯ

นอกจากมหาภูตรูป ๔ รูป จากธาตุหลักทั้ง ๔ แล้ว ยังมีสิ่งที่เป็นรูปย่อยอีก ๒๔ รูป ดังนี้

**ปสาทรูป** รูปที่เป็นประสาทสำหรับรับอารมณ์ เช่น ตา หู จมูก ลิ้น กาย (อายตนะ ๖) เช่น ความสามารถในการเห็นรูป ตมกลิ่น ลิ้มรส ความละเอียดอ่อน ความหยาบกระด้าง, **โคจรรูป-วิสัยรูป** รูปที่เป็นอารมณ์แดนรับรูปสาทรูป ได้แก่ รูป เสียง กลิ่น รส สัมผัส, **ภาวรูป** รูปที่เป็นภาวะแห่งเพศ, **วิญญูติรูป** รูปการเคลื่อนไหวให้ความหมาย, **วิการรูป** รูปอาการที่ดัดแปลงทำให้แปลกให้พิเศษได้, **ลักขณรูป** รูปที่มีลักษณะหรืออาการเป็นเครื่องกำหนด, และ **หทยรูป, ชีวิตรูป, อาหารรูป, ปริเฉทรูป** ส่วนประกอบของรูปเหล่านี้เรียกว่า “อุปาทยรูป” อันเป็นที่ตั้งของจิต

ง.๒ **นามขันธ์** คือส่วนที่ประกอบกันขึ้นเป็นความเป็นไปของจิต มี ๔ ส่วน

ก. เวทนา ความรู้สึกสุข รู้สึกทุกข์ รู้สึกเฉยๆ

ข. สัญญา ความจำได้ ความกำหนดได้ว่าเป็นอะไร รูปร่างอย่างไร มีลักษณะอย่างไร

ค. สังขาร ความคิดนึกปรุงแต่งให้คิดดีหรือคิดชั่ว

ง. วิญญาณ ความรับรู้ทางประสาททั้ง ๕ มีรูป รส กลิ่น เสียง การสัมผัส การรับรู้ทางใจ

ส่วนที่เป็นนามทั้ง ๔ ส่วนนี้ จะเกี่ยวเนื่องกันประดุจโซ่ วนเวียนกันตลอด และส่วนที่เป็นความรู้สึกรับรู้จักคิดนี้ จะต้องสัมพันธ์กับรูป หรือร่างกายอยู่ตลอดเวลา

### ๕.๓.๒ ความเป็นไปของชีวิต - ชีวิตเป็นอย่างไร ?

ในทางพุทธศาสนา เห็นว่าชีวิตทุกชีวิตต้องเป็นไปที่คล้ายๆกัน ไม่ว่าจะป็นสัตว์หรือมนุษย์หรือทุกสิ่ง ซึ่งเรียกว่า “สามัญญลักษณะ” ต่อมาเรียกว่า “ไตรลักษณ์” ดังนี้

ก. **ต้องมีการเปลี่ยนแปลงเป็นประจำ(อนิจจัง)** ตั้งแต่เกิดจนกระทั่งเสื่อมสลายไป ทางด้านภายนอกก็เช่น การเปลี่ยนแปลงอิริยาบถ เดิน นั่ง นอน ยืน เดินอยู่เสมอ ทางด้านภายในก็มีการเปลี่ยนแปลงของเซลล์ อณู โมเลกุลตลอดเวลา แต่การเปลี่ยนแปลงแบบนี้จะใช้เวลาสั้นมากที่สุด

ข. **ไม่อยู่คงที่ (ทุกขัง)** อยู่ได้ไม่นานไม่ช้าก็ต้องเปลี่ยนไป เสื่อมไป เมื่อเราไปยึดติดไม่ยอมเห็นสภาพนั้นก็เกิดความทุกข์ขึ้น เศร้าใจบ้างทำให้อารมณ์ตกอยู่ในความเศร้าหมองตลอดเวลา

ค. **ไม่มีตัวตน (อนัตตา)** ทุกชีวิตไม่สามารถบังคับได้ ไม่สามารถให้มันอยู่ในอำนาจได้ เราไม่สามารถเป็นเจ้าของสิ่งใดสิ่งหนึ่งในโลกนี้จริงๆ ได้เลย และในที่สุดก็จักอยู่ในสภาพสูญญไป คือไม่มีอะไรเหลือให้เราได้เห็นมันอีก การเข้าไปยึดมั่นถือมั่นว่านั่นเป็นของเรา นี่ก็เป็นของเรา เมื่อสิ่งนั้นเสื่อมไป หรือพลัดพรากจากไปก็ทำให้เกิดความเศร้าโศกเสียใจ

### ๕.๓.๓ ชีวิตนั้นเป็นไปอย่างไร ?

พุทธศาสนาเห็นว่า ทุกชีวิตนั้นเป็นไปตาม“เหตุปัจจัย”ที่ปรุงแต่งหรือรวมตัวขึ้นมา (อิทัปปัจจยตา) และ จากผลของการกระทำที่ตนเองทำไว้ (กรรม-วิบากกรรม)

ก. อิทัปปัจจยตา หรือ ปฏิจจสมุปบาท หมายถึง สภาวะจิตที่เกิดขึ้นจากเหตุปัจจัยปรุงแต่งขึ้นอย่างต่อเนื่องกัน ๑๒ ประการ หรือ เหตุปัจจัยที่นำพาให้ทุกชีวิตมีความทุกข์ และเวียนว่ายตายเกิดอย่างไม่รู้จักจบสิ้น

- เพราะอวิชชาเป็นปัจจัย สังขารทั้งหลายจึงมี
- เพราะสังขารเป็นปัจจัย วิญญาณจึงมี
- เพราะวิญญาณเป็นปัจจัย นามรูปจึงมี
- เพราะนามรูปเป็นปัจจัย สพายตนะจึงมี
- เพราะสพายตนะเป็นปัจจัย ผัสสะจึงมี
- เพราะผัสสะเป็นปัจจัย เวทนาจึงมี
- เพราะเวทนาเป็นปัจจัย ตัณหาจึงมี
- เพราะตัณหาเป็นปัจจัย อุปาทานจึงมี
- เพราะอุปาทานเป็นปัจจัย ภพจึงมี
- เพราะภพเป็นปัจจัย ชาติจึงมี
- เพราะชาติเป็นปัจจัย ชรา มรณะจึงมี
- ผู้เข้าไปยึดมั่นถือมั่นในชรา มรณะ จึงบังเกิด ความโศก ความคร่ำครวญ ทุกข์โทมนัส และ ความคับแค้น

เพราะอาศัย ตัณหา จึงมี การแสวงหา (ปริเยสนา)  
 เพราะอาศัย การแสวงหา จึงมี การได้ (ลาโภ)  
 เพราะอาศัย การได้ จึงมี ความปลงใจรัก (วินิจฺฉโย)  
 เพราะอาศัย ความปลงใจรัก จึงมี ความกำหนดด้วยความพอใจ (อนุทราโค)  
 เพราะอาศัย ความกำหนดด้วยความพอใจ จึงมี ความติดอกติดใจ (ปริศฺคฺโข)  
 เพราะอาศัย ความติดอกติดใจ จึงมี ความตระหนี่ (มจฺจฺริยํ)  
 เพราะอาศัย ความตระหนี่ จึงมี การหวงแหน,การกีดกัน (อารกฺโข)  
 เพราะอาศัย การหวงแหน,การกีดกัน จึงมี เรื่องราว (อารกฺขาธิกรณํ)ขึ้นมา

ใจ ความเกิดขึ้นแห่งกองทุกข์ทั้งปวง จึงมีตามไปด้วย

โดยสรุป ถ้าไม่มีอวิชชาเป็นจุดเริ่มต้น ก็จะไม่เกิดสิ่งต่าง ๆจนก่อให้เกิดปัญหาหรือความทุกข์ทั้งหลายทั้งปวง

#### ๑. อาหารของอวิชชา

*“ภิกษุทั้งหลาย เรากล่าวดังนี้ว่า อวิชชา ก็ยึดมั่นแต่ มีสิ่งนี้เป็นปัจจัย จึงปรากฏ เรากล่าวว่*

๑. อวิชชา มีอาหาร	อาหารของอวิชชา	คือ	นิรวรณ ๕
๒. นิรวรณ ๕ มีอาหาร	.....	คือ	ทฺวจริต ๓
๓. ทฺวจริต ๓ มีอาหาร	.....	คือ	การไม่สำรวมอินทรีย์
๔. การไม่สำรวมอินทรีย์ มีอาหาร	.....	คือ	ความขาดสติสัมปชัญญะ
๕. ความขาดสติสัมปชัญญะ มีอาหาร	.....	คือ	ความขาดโยนิโสมนสิการ
๖. ความขาดโยนิโสมนสิการ มีอาหาร	.....	คือ	ความขาดศรัทธา
๗. ความขาดศรัทธา มีอาหาร	.....	คือ	การไม่ได้สดับสังขธรรม
๘. การไม่ได้สดับสังขธรรม มีอาหาร	.....	คือ	การไม่ได้เสวนแก่ปัญฺฑ
การไม่ได้เสวนแก่ปัญฺฑอย่างบริบูรณ์	.....	ย่อมยังการไม่ได้ฟังสังขธรรมให้บริบูรณ์	
การไม่ได้ฟังสังขธรรมอย่างบริบูรณ์	.....	ย่อมทำคามไม่มีศรัทธาให้บริบูรณ์	
	.....	๗๑๖	
นิรวรณ ๕ บริบูรณ์	.....	ย่อมทำอวิชชาให้บริบูรณ์	
อวิชชา มีอาหาร และมีคามบริบูรณ์	.....	อย่างนี้”	๑๐๖๖

#### ๒. อาหารของวิชชาและวิมุตติ

๑. วิชชาและวิมุตติ มีอาหาร	อาหารของวิชชาและวิมุตติ	คือ	โพชฌงค์ ๗
๒. โพชฌงค์ ๗ มีอาหาร	.....	คือ	สติปัญฺฑฐาน ๔
๓. สติปัญฺฑฐาน ๔ มีอาหาร	.....	คือ	สุจริต ๓
๔. สุจริต ๓ มีอาหาร	.....	คือ	อินทรีย์สังวร

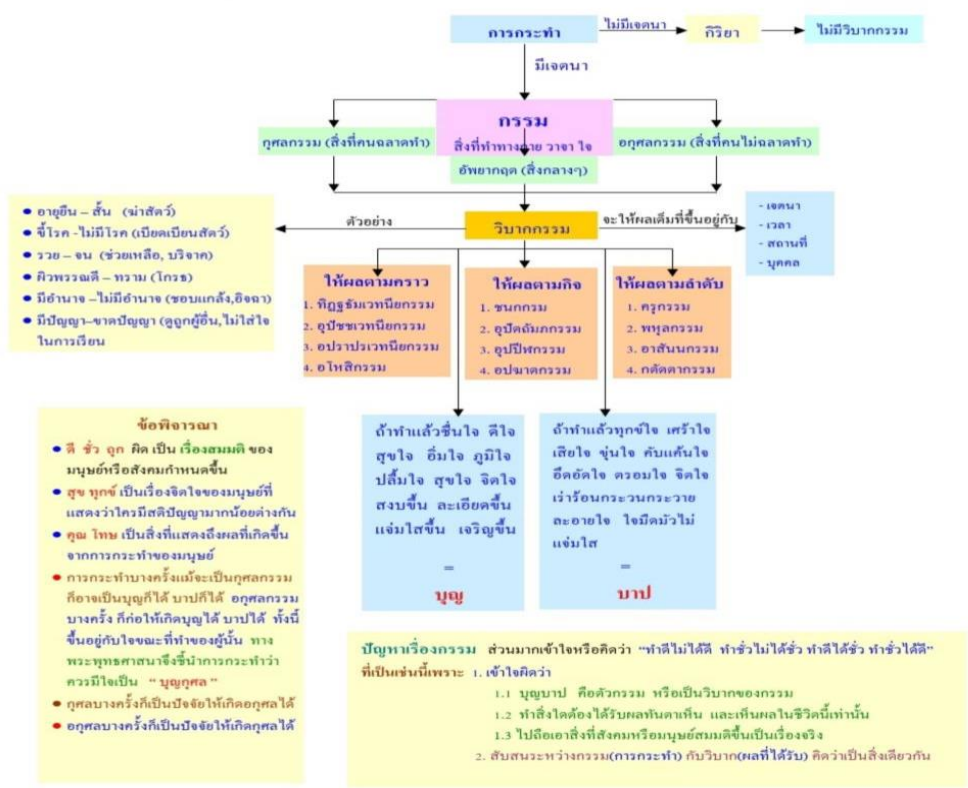
๕. อินทริยสังวร มีอาหาร .....	คือ สติสัมปชัญญะ
๖. สติสัมปชัญญะ มีอาหาร .....	คือ โยนิโสมนสิการ
๗. โยนิโสมนสิการ มีอาหาร .....	คือ ศรัทธา
๘. ศรัทธา มีอาหาร .....	คือ การสดับสังขธรรม
๙. การสดับสังขธรรม มีอาหาร .....	คือ การเสวนาสัมปยุต

การเสวนาสัมปยุตอย่างบริบูรณ์ ..... ย่อมยังการได้สดับสังขธรรมให้บริบูรณ์  
 การได้เรียนสดับสังขธรรมอย่างบริบูรณ์ ..... ย่อมยังศรัทธาให้บริบูรณ์  
 ๑๓๑

โพชนงค์ ๗ บริบูรณ์ ..... ย่อมยังวิชาวิมุตติให้บริบูรณ์  
*วิชาวิมุตติ มีอาหารอย่างนี้ มีความบริบูรณ์อย่างนี้*<sup>4038</sup>

**ข. กรรม** การกระทำที่ประกอบด้วย “เจตนา” จะดีก็ตาม ชั่วก็ตาม มักเกิดจากเจตจำนง  
 มุ่งหมายที่จะกระทำ เจตนาหรือเจตจำนงนี้ เป็นตัวการที่ชี้แนะและกำหนดทิศทางแห่งการกระทำทั้งหมดของมนุษย์  
 “เจตนาหํ ภิกษุเว กम्मํ วทามิ = ภิกษุทั้งหลาย เจตนาแห่งเราเรียกว่า “กรรม”

**แผนภูมิ : กฎแห่งกรรม และความเข้าใจผิดเรื่องกรรม**





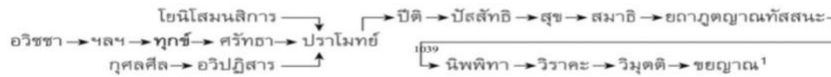
# ๕.๓.๔ ชีวิตควรให้เป็นไปอย่างไร ?

## แนวทางที่ ๑

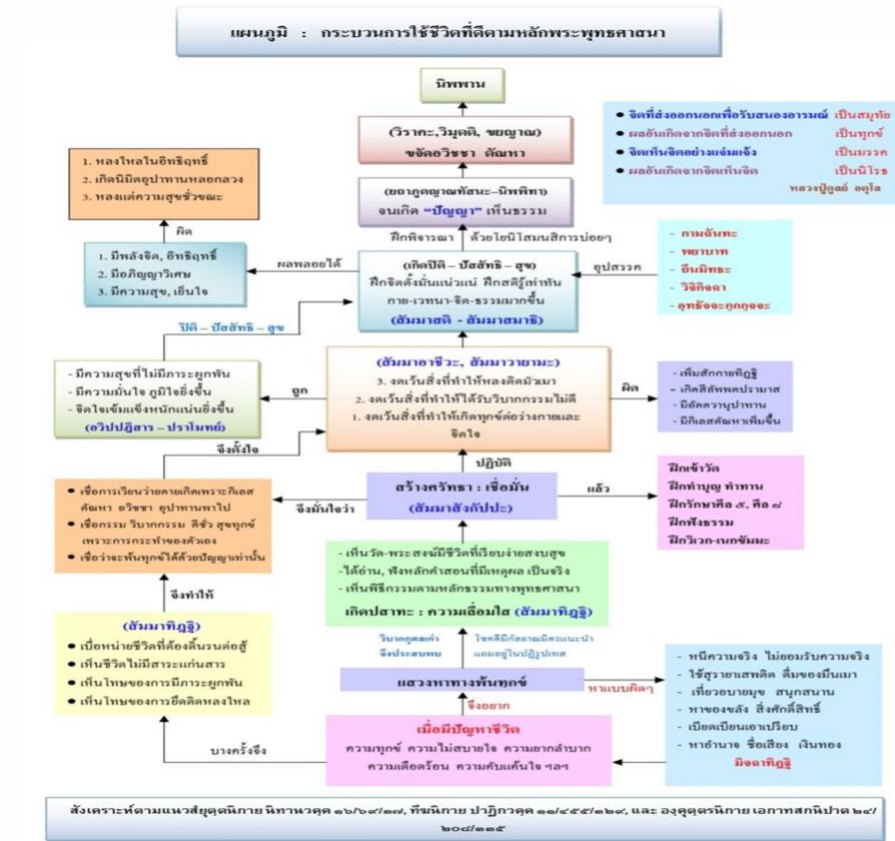
**ปฏิจจสมุปบาท นิโรธวาร:** อริชาตดับ → สังขารดับ → วิญญาณดับ ฯลฯ →ชาติดับ → ชรามรณะดับ  
 โสกะ ฯลฯ อุปายาส ดับ = **ดับทุกข์**

**มัชฌิมาปฏิปทา มรรค:** สัมมาทิฏฐิ + สัมมาสังกัปปะ + สัมมาวาจา + สัมมากัมมันตะ + สัมมาอาชีวะ + สัมมาวายามะ + สัมมาสติ + สัมมาสมาธิ → **ดับทุกข์**

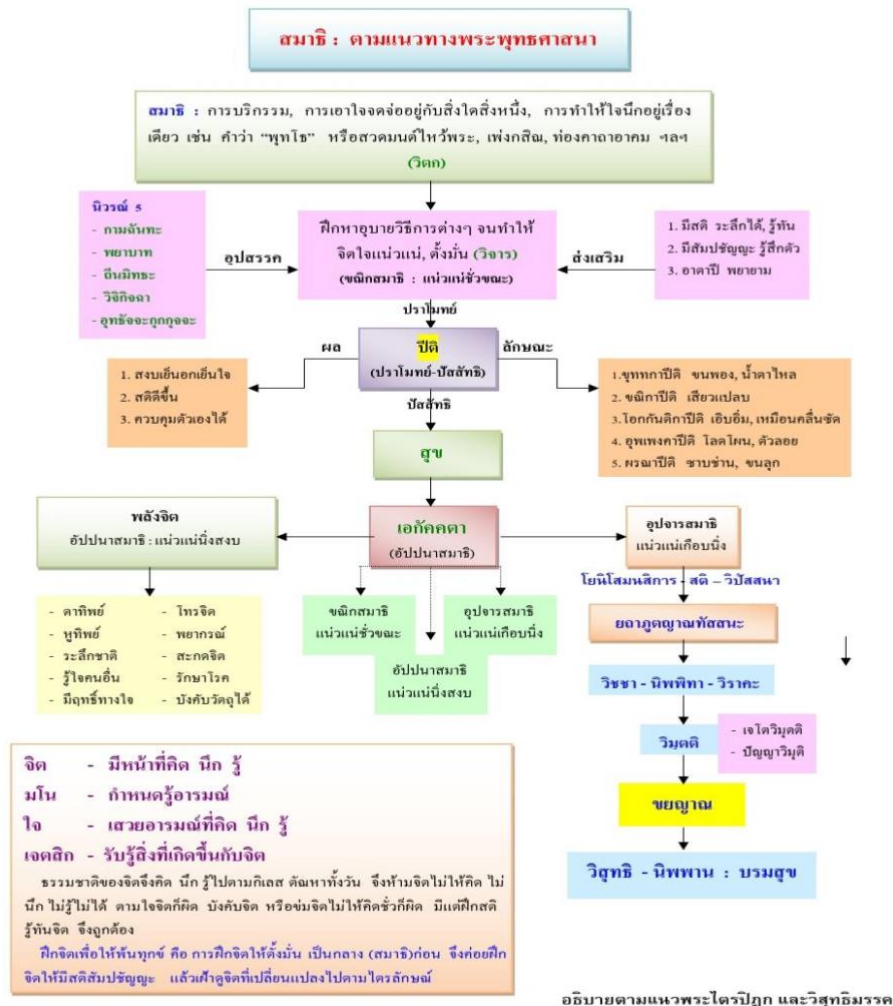
๒. กระบวนธรรมแห่งความดับทุกข์ ฝนขยายเป็นกระบวนกุตลธรรมนำสู่วิมุตติ โดยถือเอาทุกข์เป็นจุดตั้งต้น แต่ดำเนินไปในทิศทางตรงข้ามกับกระบวนธรรมแห่งความเกิดทุกข์ ดังนี้



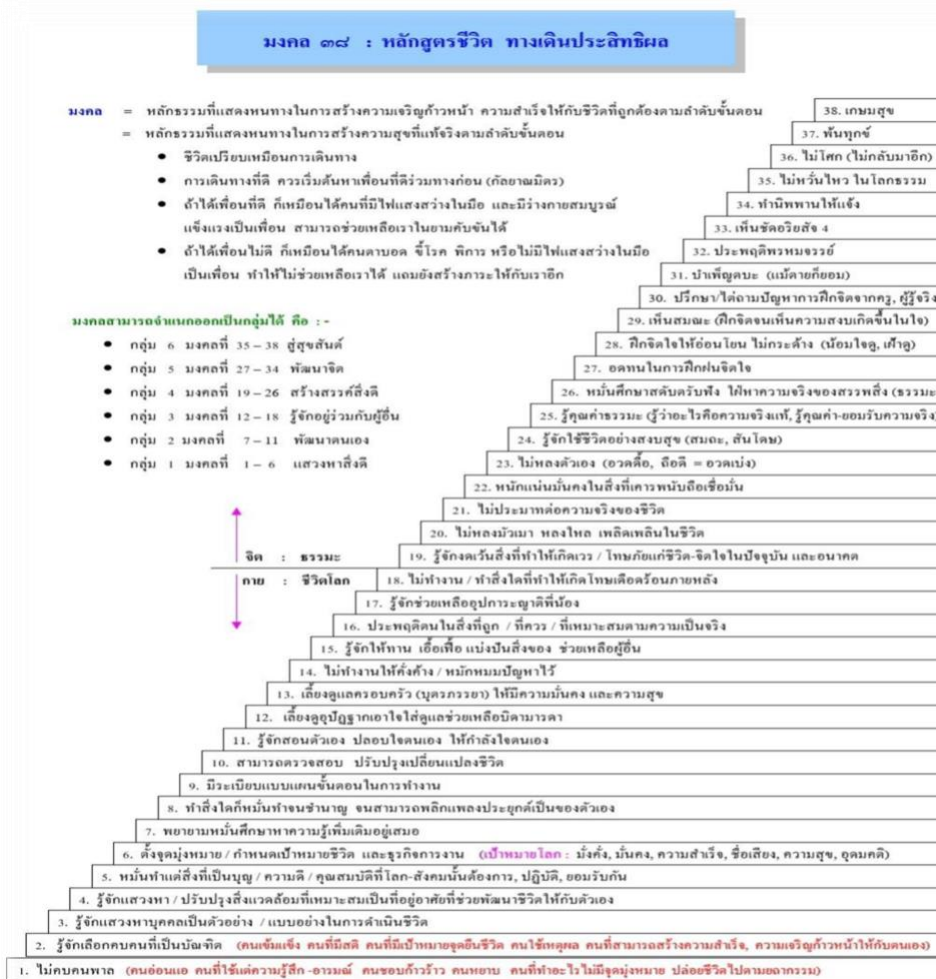
## แนวทางที่ ๒ :



การดำเนินชีวิต ถ้าเข้มงวดกับตัวเองหรือกับผู้อื่นไปนัก ชีวิตจะเกิดการตึงกับกด อยากแหกคอก เพราะยิ่งห้ามเหมือนยิ่งยุ แต่ถ้าดำเนินชีวิตหย่อนไป ตามใจตัวเองมากเกินไป ไม่บังคับตัวเองบ้าง ก็จะหลงมัวเมา มากขึ้น พาปิดบังสติปัญญา การดำเนินชีวิตที่ถูกต้อง จึงควรเป็นไปแบบกลางๆ ไม่ตึงไป หย่อนไป และควรเน้นการพัฒนาจิตใจและสติปัญญามากกว่าเน้นการดำรงชีพ ที่ดูแลบำรุงแต่ร่างกายเพียงอย่างเดียว (มรรค : ศีล สมาธิ ปัญญา)



## ๕.๓.๕ การพัฒนาชีวิตให้ดีที่สุดควรทำอย่างไร ?



แม้ว่ามนุษย์จะได้รับการสั่งสอนที่ดี หรือได้รับรู้คำสอนดี ๆ จากความรู้หรือศาสนาที่ตนรุ่มเก่า ถ่ายทอดมา มนุษย์ก็ยังมีปัญหาชีวิตเกิดขึ้นทุกวัน เพราะมนุษย์มักหลงคิดว่าตัวเองนั้นควรได้รับแต่สิ่งดี ๆ เพราะฉัน "ดี เก่ง แห่" ยิ่งสังคมเจริญขึ้นเท่าไร มนุษย์ก็ยิ่งหลงตัวเองเท่านั้น ปัญหาชีวิตของมนุษย์จึงยิ่งซับซ้อนมากขึ้น แต่มักหนีไม่พ้นเรื่องหลัก ๆ ดังนี้

๑. ปัญหาที่เกี่ยวข้องกับอาหาร อยากรกินแต่อาหารดี ๆรสชาติอร่อย ร้านดูหรูหรา ตบแต่งทันสมัย
๒. ปัญหาที่เกี่ยวข้องที่อยู่อาศัย มนุษย์มักไม่พอใจในที่อยู่ของตัวเองเสมอ ต้องปรับปรุงอยู่เสมอ
๓. ปัญหาที่เกี่ยวข้องกับเครื่องนุ่งห่ม มนุษย์วิวัฒนาการจากเครื่องนุ่งห่มเพื่อป้องกันหนาวร้อน สัตว์มาเป็นเพื่อความสวยงาม ใครจะใช้ผ้าเมตรละเท่าไร แพงกว่าเท่าไร สีสวยไหม จากชุดเดียวชุดทำงาน มาเป็นชุดชั้นนอก ชุดชั้นใน ชุดนอน ชุดเดินห้าง ชุดอาบน้ำ ชุดวันพลีส ฯลฯ



## ๖. ประวัติของพระพุทธศาสนา

๖.1 ก่อนพุทธศาสนากำเนิดขึ้นในโลกนี้ ชมพูทวีปสมัยนั้น มีแนวความคิดเกี่ยวกับชีวิตและสรรพสิ่งรอบตัว แตกต่างกันถึง ๖๒ แนวด้วยกัน แต่ที่ได้รับความนิยมเชื่อถือมาก มี ๖ แนวคิด ดังนี้

- ก. ปศุภักจายณะ เชื่อว่า ทุกสิ่งทุกอย่างเที่ยงหมดไม่มีการสูญหายไปไหน
- ข. สยวชัยเวลัฏฐบุตร เชื่อว่า ไม่มีอะไรเที่ยงแท้แน่นอน ทุกสิ่งในที่สุดต้องสูญหายไปหมด
- ค. ปุรณะกัสสปะ เชื่อว่า ทุกสิ่งมีตัวมีตน แต่ไม่มีความดี ความชั่วต่อกัน
- ง. มักขลิโคศาล เชื่อว่า ทุกสิ่งจะดีหรือจะชั่วด้วยตัวของมันเอง ไม่มีเหตุอะไรมาทำให้มันชั่วหรือดีได้
- จ. อชิตเกษกัมพล เชื่อว่า ไม่มีคน ไม่มีสัตว์ ไม่มีบุญมีบาป ทุกสิ่งทุกอย่างเป็นแต่เพียงปัจจัย
- ฉ. นิครนถ์นาฏบุตร เชื่อว่า บุญบาป ดีชั่วมีจริง สามารถหลุดพ้นได้ด้วยการทรมานร่างกาย

๖.๒ ประวัติของพระพุทธเจ้าตั้งแต่ประสูติ ตรัสรู้ จนถึงนิพพาน ส่วนมากเราจะเรียนรู้ในระดับประถมศึกษาแล้ว (ขอผู้สอนได้เล่าประวัติแบบย่อ ๆ ด้วย) แต่ในระดับมัธยมศึกษา เราจะเน้นการเรียนแบบวิเคราะห์พุทธประวัติ โดยใช้วิทยาศาสตร์ ภูมิศาสตร์ วัฒนธรรมประเพณี ในยุคนั้นช่วยวิเคราะห์ เช่น พุทธเจ้าประสูติเดินได้ ๗ ก้าว กรณีไม่เชื่อก็กึ่งเทียบกับหลักสรีรวิทยา. ถ้าเชื่อก็กึ่งใช้หลักภาพมราก็ได้, หรือพุทธเจ้าประสูติได้ ๗ วันทำไมพระมารดาทิวคงต กรณีนี้ใช้หลักภูมิศาสตร์ การคมนาคม และการอยู่ไฟหลังคลอดลูกของคนในสมัยนั้นวินิจฉัยได้, หรือทำไมต้องปลงศพเมื่อก่อนผวนชด้วย กรณีนี้ใช้หลักประเพณีวัฒนธรรมที่คนโกนหัวมักคือโจรร้ายที่จะถูกประหารชีวิต, หรือคนทำผิดที่ถูกเนรเทศ เป็นต้น จะช่วยให้เห็นประวัติพุทธองค์แบบคนธรรมดาที่ตั้งใจจริง ทำจริง

**ให้นักเรียนทำรายงานจากประเด็นที่สงสัย ชั่งใจในประวัติของพระพุทธเจ้า คนละ ๕ ประเด็น พร้อมกับวิเคราะห์ให้สมเหตุผลผลว่า จริงหรือไม่ เพราะเหตุไร ? ถือเป็นภารกิจชิ้นที่ ๒**

๖.๓ สิ่ง чтоช่วยให้เจ้าชายสิทธัตถะได้ตรัสรู้ จนได้ชื่อว่า “พุทธะ” คือ

ก. สังข์จะ ความมุ่งมั่นยิ่งใหญ่ โดยตั้งสัตยาธิษฐานว่า “ถ้าตราบไวดพระองค์ยังไม่บรรลุนิธรรมหรือมีดวงตาเห็นธรรม พระองค์จะไม่เลิกความมุ่งมั่นนั้น แม้ว่ากระดุก เลือด เนื้อ จะเหือดแห้งเป็นผุยผงก็ตาม”

ข. ปัญญา คือ การมีจิตตั้งมั่นแน่วแน่ในการคิดพิจารณาเกี่ยวกับชีวิต และความเป็นไปของชีวิตอย่างจริงจังจนต้องแท้ โดยการสวหาเหตุหาปัจจัยต่าง ๆ ที่ทำให้ชีวิตเกิดความทุกข์ หรือการเวียนว่ายตายเกิดอย่างไม่รู้จักจบสิ้น (ธัมมานุปัสสนาสติปัฏฐาน) ซึ่งการพิจารณาแบบนี้เรียกว่า “ปัจจยการ” หรือ “อิทัปัจจยตา” (ดูข้อ ๕.๓.๓) คือ การพิจารณาจนเห็นสิ่งที่ทำให้เกิด “ปัจจย” อย่างต่อเนื่องไม่มีที่สิ้นสุด

สิ่ง/สาเหตุปัจจยที่พุทธองค์ทรงตรัสรู้อย่างแจ่มแจ้ง สามารถกล่าวโดยสรุป คือ “รู้ริยสัง” ได้แก่

- ๑. รู้ทุกข์ หมายถึง ตระหนักในทุกข์ของการมีชีวิตที่ต้องเจอ จนไม่ยอมเจอทุกข์แบบนั้นอีก,

๒. สมุทัย หมายถึง การตั้งข้อสงสัย จนสามารถสวหาสาเหตุแห่งทุกข์ โดยพบว่า เพราะมี ตัณหา(กามตัณหา ภวตัณหา วิวาทตัณหา) เป็นตัวการที่ชักนำ และมีอวิชชาเป็นเครื่องปิดกั้น,
๓. นิโรธ หมายถึง การดับทุกข์ หรือการมีปัญญาเต็มรอบ (วิปัสสนาญาณ)
๔. มรรค คือ วิธี/แนวทางที่ช่วยให้แก่หรือดับทุกข์ได้ถูกต้อง มี 8 อย่าง คือ สร้างสัมมาทิฐิ - สัมมาสังกัปปะ - สัมมาวาจา - สัมมากัมมันตะ - สัมมาอาชีวะ - สัมมาวายาโม - สัมมาสติ และ สัมมาสมาธิ

๖.๔ หลังที่พระพุทธเจ้าทรงตรัสรู้-บรรลุนิพพาน (สัพพัญญุตญาณ) จนสามารถขจัดอวิชชา กิเลส ตัณหาที่พาไปเวียนว่ายตายเกิดอีกได้จนหมดสิ้น ในครั้งแรกพระองค์ท้อพระทัยว่า สิ่งที่พระองค์ทรงตรัสรู้และบรรลุนิพพานนั้น มีความยาก ลึกซึ้ง เพราะต้องฝืนใจที่จะไม่ตามใจตัวเอง และต้องมีสัจจะ วิริยะในการใช้ความคิดพิจารณาอย่างละเอียดด้วยจิตที่ตั้งมั่นเป็นเวลานาน เกินกว่าคนธรรมดาจะทำตามได้ แต่...ด้วยความสงสารมนุษย์ที่จะต้องเวียนว่ายตายเกิด และเจอความทุกข์อย่างนานแสนนาน พระองค์จึงทรงพระกรุณาที่จะช่วยเหลือเพื่อนมนุษย์เกิดสติปัญญาจนมีดวงตาเห็นธรรมบ้าง และพระองค์ได้ทบทวนจนทรงเห็นว่า พระองค์ยังเห็นธรรมได้ ก็น่าจะมีคนเห็นตามได้บ้าง และคนก็เหมือนดอกบัว ๔ ประเภท จึงได้ตัดสินพระทัยสอนแก่คนทั่วไป ซึ่งดอกบัว ๔ ประเภท คือ

ก. อุดตัตถุญญ ดอกบัวที่จะบานในวันรุ่งขึ้น เหมือนคนที่ฟังครั้งเดียวก็เข้าใจทันที

ข. วิปจิตถุญญ ดอกบัวที่จะบานในวันต่อไป เหมือนคนที่ต้องฟังอีกสัก ๒-๓ ครั้งจึงจะเข้าใจ

ค. เวไนยบุคคล ดอกบัวที่อยู่ในน้ำอีกนานกว่าจะบาน เหมือนคนที่ต้องสอนกันหลายหน หลายทำ จึงจะเข้าใจ

ง. ปทปรมะ ดอกบัวที่อยู่ใต้น้ำเป็นอาหารของเต่าปลา เหมือนคนที่พูดไม่รู้กี่ครั้งก็ไม่เข้าใจ หรือคนที่มีความฉลาด แต่มีทิฐิมานะไม่ยอมเข้าใจ-เชื่ออยู่นั่นเอง

๖.๕ เมื่อพระองค์ตัดสินพระทัยที่จะสอน แนะนำแก่บุคคลทั่วไป พระองค์จึงนึกถึงคนที่พอจะเข้าใจตามในสิ่งที่พุทธองค์ตรัสรู้ได้ บุคคลแรกที่พระองค์ทรงนึกถึง คือ อาจารย์อาฬารดาบส-อุทกดาบส แต่ก็ทราบข่าวว่าสิ้นชีวิตไปแล้ว ต่อมาจึงนึกถึงพวกปัญจวัคคีย์ที่เคยออกบวชปฏิบัติตาม (แต่แยกพวกออกไป เพราะไม่พอใจที่ทรงเลิกทรมานกาย) ที่พอจะเข้าใจในสิ่งที่พระองค์ตรัสรู้ได้ พระองค์จึงเสด็จไปยังป่าอิสิปตนมฤคทายวัน แขวงเมืองพาราณสี ในวันขึ้น ๑๕ ค่ำ เดือน ๘ (ปัจจุบันเรียกว่า วันอาสาฬหบูชา) พระองค์ได้สอนถึงสิ่งที่ทรงตรัสรู้มา(ปัจจุบัน คือ ธัมมจักกัปปวัตตนสูตร) แก่ปัญจวัคคีย์เหล่านั้น และเมื่อสอนจบท่านโกณฑัญญะ เกิดปัญญามีดวงตาเห็นธรรมตามพุทธองค์ จึงขอदानชีวิต(ออกบวช)ตามอย่างพระองค์ จึงถือว่าท่านโกณฑัญญะเป็นสาวกองค์แรกของพุทธองค์ หรือเป็นพระสงฆ์องค์แรกของพุทธศาสนา

๖.๖ ต่อมาพระองค์ได้แสดงถึงธรรมต่าง ๆ จนปัญจวัคคีย์ที่เหลือ มีความเข้าใจธรรมะ(ปกิณกธรรม) ตามลำดับ จนครั้งสุดท้ายแสดงชี้แนะเรื่องความไม่ตัวตน (อนัตตลักขณสูตร) ปัญจวัคคีย์ทั้งหมดจึงเกิดปัญญา

(เข้าใจ)อย่างถ่องแท้ มีดวงตาเห็นธรรม พ้นจากกิเลสตัณหาทั้งปวง เป็นพระอรหันต์ จากนั้นจึงขอออกบวชตามอย่างพระองค์ ภายหลังพุทธองค์ได้ทรงสอนบุคคลต่าง ๆ จนมีดวงตาเห็นธรรมเป็นพระอรหันต์อีกมาก ภายหลังพุทธองค์และสาวกเหล่านั้นแยกย้ายกันออกไปช่วยกันเผยแผ่คำสอนให้ประชาชนทั่วไปเข้าใจธรรมยิ่งขึ้น จนมีผู้ดวงตาเห็นธรรมตามที่พุทธองค์และสาวกอบรมสั่งสอนอีกมากมาย ต่อมาสาวกรุ่นหลังช่วยกันสั่งสอนธรรมะที่พุทธองค์ชี้แนะไว้ พุทธศาสนาจึงมั่นคงเป็นปึกแผ่นและแพร่หลายสืบต่อกันมาจนถึงบัดนี้

## ๗. พระสงฆ์ : ความหมายและประเภท

๗.๑ ตามพระธรรมวินัย ผู้เข้ามาบวชเป็นสาวกของพระพุทธเจ้า เรียกว่า “ภิกษุ” (คนไทยเรียกว่า “พระ”) เนื่องจากเลื่อมใสศรัทธาหลักธรรมคำสอน เพราะเห็นว่าอาจช่วยให้พ้นทุกข์ หรือทำให้ชีวิต-จิตใจดีขึ้น

๗.๒ พระสงฆ์มีความหมาย ๒ ประเภท คือ

๗.๒.๑ พระอริยสงฆ์ ซึ่งหมายถึง ผู้ที่ปฏิบัติแล้วสามารถทำให้กิเลสสามารถหมดไปในที่สิ้นสุด

ก. พระโสดาบัน ไม่มีสักกายทิฏฐิ-ไม่หลงมัวเมาในกาย ไม่เห็นว่าร่างกายหรือสิ่งของมีความสำคัญ, วิจิกิจฉา-ไม่สงสัยลังเลในธรรมะ (ความจริง) ที่พระพุทธเจ้าทรงตรัสไว้, สิ้นพหุปรามาสม-ไม่มีความเชื่อที่มงายหลงผิดว่า จะมีสิ่งภายนอกนอกจากใจที่จะทำให้พ้นทุกข์ได้ และจะเวียนว่ายตายเกิดอีกไม่เกิน ๗ ชาติ

ข. พระสกิทาคามี มีกามราคะ ปฏิฆะ (โลภ โกรธ หลง) เบาบางลงอีก

ค. พระอนาคามี ละสังโยชน์ได้ครบทั้ง ๕ อย่าง (ก+ข)

ง. พระอรหันต์ ละสังโยชน์ได้ ๑๐ อย่าง (ก+ข+รูปราคะ, อรูปราคะ, มานะ, อุทธัจจะ, อวิชชา) สรุปลได้ว่า พ้นจากอวิชชากิเลสทั้งหลายได้สิ้นเชิง ไม่กลับมาเวียนว่ายตายเกิดอีก

๗.๒.๒ พระสมมติสงฆ์ ซึ่งหมายถึงพระที่ยังไม่ได้บรรลุธรรมอย่างใดอย่างหนึ่ง ในการศึกษาที่จะเรียกว่าสงฆ์ได้นั้น ต้องมีพระอยู่รวมกัน ๔ รูปขึ้นไป จึงเรียกว่าพระสงฆ์

๗.๓ การเข้ามาบวชในพระพุทธศาสนาทำได้หลายวิธี ดังนี้

๗.๓.๑ เอหิภิกขุอุปสัมปทา พระพุทธเจ้าบวชให้โดยตรง (ปัจจุบันไม่มี)

๗.๓.๒ ติสรณคณอุปสัมปทา โดยการเปล่งวาจาว่าขอยึดพระพุทธ พระธรรม พระสงฆ์เป็นสรณะ

๗.๓.๓ ญัตติจตุตถกรรมอุปสัมปทา โดยการให้หมู่คณะสงฆ์เห็นสมควรบวช

๗.๔ ผู้เข้ามาบวชในพุทธศาสนา แต่เดิมมีแค่ ๒ ประเภท แต่ในปัจจุบันมีมากมาย อาทิ “บวชตามประเพณี บวชหนี้สงสาร บวชผลาญข้าวสุก บวชสนุกตามเพื่อน บวชเลื่อนเบื่อนวัด บวชอตัดคัดเงินทอง บวชท่องเล่าเรียน บวชเพียรเผยแผ่ บวชแยะแค้น ๗”

๗.๕ พระหรือภิกษุ ผู้เข้ามาบวชในพระพุทธศาสนา สามารถเลือกทางใดทางหนึ่งในการปฏิบัติตนไปตามหลักการของพระพุทธศาสนาได้ ๒ วิธี คือ

๗.๕.๑ คันถุระ คือศึกษาเล่าเรียนตามคำสั่งสอนก่อน แล้วค่อยปฏิบัติทีหลัง

๗.๕.๒ วิปัสสนาธุระ คือปฏิบัติฝึกจิตใจให้หมดกิเลสโดยตรง ไม่ต้องศึกษาเล่าเรียนเลย

๗.๖ เมื่อมีผู้เข้ามาบวชมากขึ้น แต่ไม่ได้มีจุดประสงค์ที่จะฝึกฝนขัดเกลาอบรมจิตใจให้มีปัญญา ที่จะมองเห็นสังขารธรรม เพื่อขจัดอวิชชา กิเลส ตัณหาให้หมดไป หรือเบาบางลง จึงทำให้นักบวชเหล่านั้นมีความประพฤติที่ไม่เป็นไปตามธรรมวินัยของพุทธศาสนา และมีความประพฤติบางอย่างที่ทำให้ไม่น่าเลื่อมใสศรัทธา แต่ก็ยังมีสภาวะจิตใจที่พอจะยังฝึกฝนสติปัญญาให้สูงขึ้นได้ (เวไนยสัตว์) พุทธองค์จึงทรงบัญญัติและวางแนวทางสิ่งที่ควร-ไม่ควรประพฤติปฏิบัติไว้แกภิกษุรุ่นหลัง (พระวินัย) ดังนี้

ก. พระปาฏิโมกข์ มี ๒๒๗ ข้อ ทุกองค์ต้องปฏิบัติ ถ้าตั้งใจล่วงละเมิด ถือว่ามีโทษบาปทางจิตใจ (อาบัติ) มีชื่อเรียกว่า ปาราชิก-สังฆาติเสส-กุลลัจฉัย-นิสสัคคีย์ปาจิตต์-ปาจิตตีย์-ทุกกฏ-ปาฏิเทสนียะ

ข. อภิสมาจาร มีอีก ๒๕๕ ข้อ บางอย่างทำได้ ไม่ทำได้ แต่ควรทำ เพราะทำให้มีสมณสาธูปนำเลื่อมใส

๗.๗ สาเหตุที่ต้องวางวินัยเพราะ

- ก. พระที่เข้ามาบวชแต่ละรูปไม่เหมือนกัน นิสัยต่างกัน
- ข. ท้องถิ่นหนึ่ง ๆ มีข้อธรรมเนียมไม่เหมือนกัน
- ค. ความจำเป็นไม่เหมือนกันในการดำรงชีวิตแต่ละแห่ง
- ง. ความต้องการของญาติโยม

๗.๘ ผลที่ได้จากการมีวินัย

- ก. ทำให้พระภิกษุสงฆ์ทุกรูปได้ปฏิบัติไปแนวทางเดียวกัน เหมือนการร้อยพวงดอกไม้
- ข. เป็นการฝึกจิตใจให้ทุกองค์ได้เข้มแข็ง
- ค. ทำให้กิเลสบางอย่างเบาบางลง
- ง. ทำให้กาย วาจา ใจสงบได้บ้าง

๗.๙ หลักเกณฑ์ในการวางวินัยของพระพุทธเจ้า

- ก. ถ้าสิ่งใดเป็นไปเพื่อความคลายกำหนด กิเลสเบาบาง เบื่อหน่าย เบื่อพรหมจรรย์ ควรกระทำ
- ข. ถ้าสิ่งใดไม่ทำให้กิเลสเบาบาง กำหนดเพิ่มขึ้น ไม่เบื่อหน่าย ไม่เป็นพรหมจรรย์ ไม่ควรกระทำ

๗.๑๐ ตามหลักพุทธศาสนามีแต่กุศลกรรม หรือ อกุศลกรรม ไม่เคยกำหนดว่าอะไรคือความดี ความชั่ว, เพราะจริงๆในโลกนี้ไม่มีความดี ความชั่วที่แท้จริง, แต่ดี-ชั่ว, ถูก-ผิด เป็นเรื่องของมนุษย์ที่สมมุติขึ้นมาจาก

- ก. ความชอบ ไม่ชอบ
- ข. ได้ประโยชน์ หรือ ไม่ได้ประโยชน์
- ค. ทำให้คนอื่นเดือดร้อน หรือ ส่วนรวมมีความสุข

๗.๑๑ เมื่อบุคคลเข้ามาบวชใหม่ อุปัชฌาย์จะสอนให้รู้จักของพระที่ควรกระทำ ไม่ควรกระทำมีอะไรบ้าง

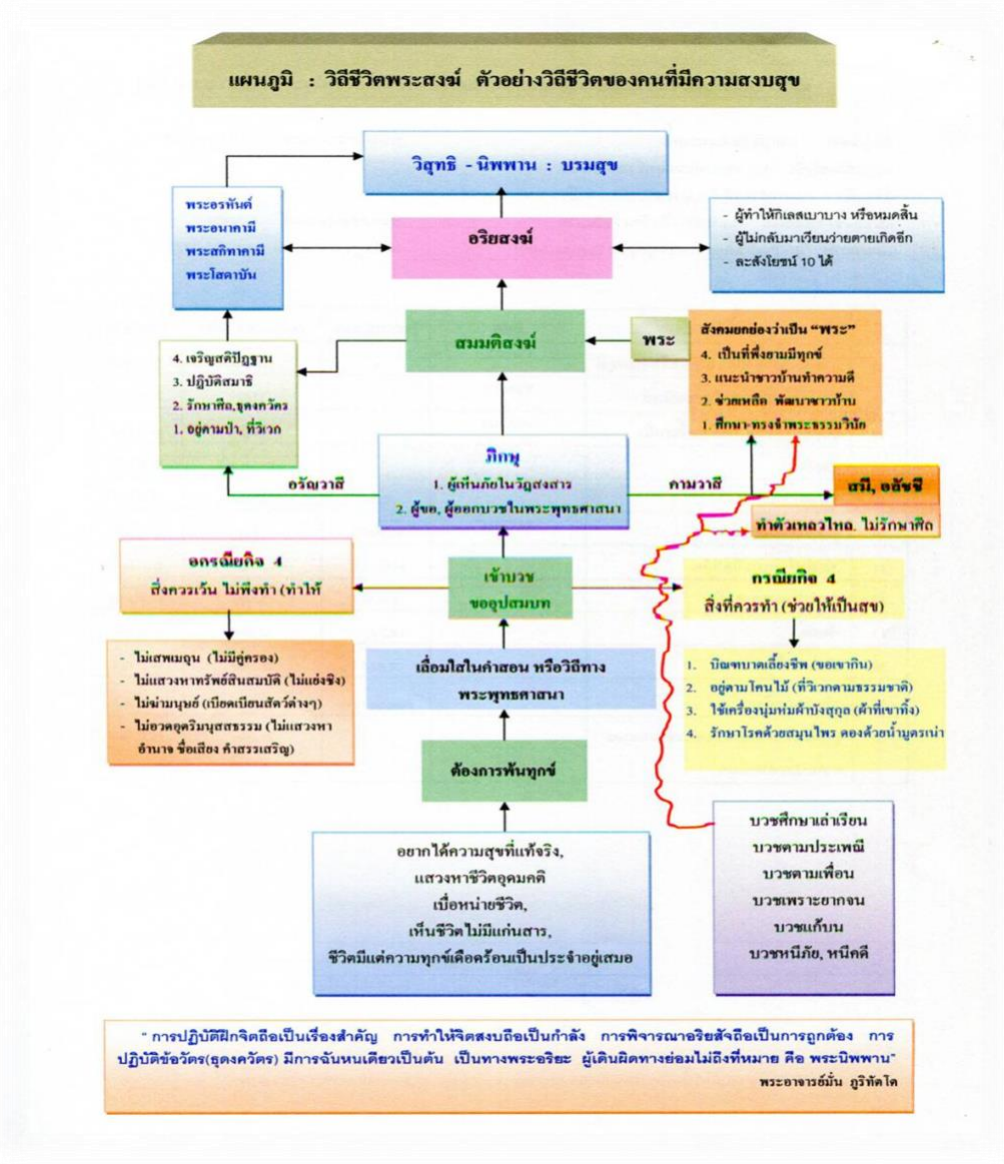
ก. กรณียกิจ สิ่งที่ควรกระทำ = ฝึกอยู่ตามโคนไม้, บิณฑบาต(ขออาหาร)เลี้ยงชีพ, ใช้จ่ายที่ตรงด้วยน้ำมือตนเอง, เครื่องนุ่งห่มที่ทำมาจากผ้าบังสุกุล

ข. อกรณียกิจ สิ่งที่ไม่ควรกระทำ = ร่วมเพศกับผู้หญิง, ฆ่ามนุษย์, ลักทรัพย์, พุดอูตริมนุสสรธรรม



๗.๑๒ พุทธองค์ทรงจำแนกผู้เข้ามาบวชในพุทธศาสนา ไว้ ๔ ประเภท

- ก. ข้างนอกดี ข้างในดี
- ข. ข้างนอกไม่ดี ข้างในดี
- ค. ข้างนอกดี ข้างในไม่ดี
- ง. ข้างนอกไม่ดี ข้างในไม่ดี



## ๘. สถานะ : บทบาท-หน้าที่ของพระสงฆ์ไทย

๘.๑ ในสังคมไทย ที่ผ่านมาผู้ที่เข้ามาบวชในพุทธศาสนาจะได้รับการยกย่องสูงมาก พร้อมให้ความอุปถัมภ์ดูแลสนับสนุนปัจจัย ๔ แก่บุคคลที่เข้ามาบวชเหล่านั้นด้วยความศรัทธาเลื่อมใสอย่างเต็มที่จนถึงทุกวันนี้ เพราะเหตุ ๒ ประการ

๑. ผู้ที่เข้ามาบวชในอดีตเป็นผู้ทรงศีล มีคุณธรรมสูง ประพฤติปฏิบัติตนอยู่ในพระธรรมวินัยอย่างเคร่งครัด เสียสละบ้านเรือน และตั้งใจเข้ามาฝึกฝนกาย วาจา ใจให้สงบสำรวม จนมีกิเลสตัณหาเบาบางลง

๒. พระ-ภิกษุรุ่นเก่าๆ ได้เมตตาช่วยเหลือชาวบ้านให้พ้นจากปัญหาชีวิต หรือความทุกข์ทางกายและใจลง ตลอดจนได้ช่วยฝึกลูกหลานของชาวบ้านให้มีพัฒนาการทั้งด้านความเฉลียวฉลาด บุคลิกภาพ และจิตใจสูงขึ้น

พระภิกษุในเมืองไทย จึงมีฐานะที่สูงกว่าชาวบ้าน ได้รับการเคารพสักการะบูชา โดยมีวินัยเป็นเครื่องควบคุมการประพฤติ มีหลักธรรมเป็นเครื่องกล่อมเกล่าจิตใจ เมื่อเข้ามาบวชแล้วจะทำกิจ ๓ อย่าง คือ เพื่อตนเอง เพื่อสังคม เพื่อกิจของสงฆ์

๘.๒ พระภิกษุท่านเป็นปูชนียบุคคลของคนไทยมาโดยตลอด เพราะพระภิกษุไทยไม่ว่าในยุคไหนก็ตาม ท่านได้ช่วยพัฒนาท้องถิ่น สังคม และบ้านเมืองไทยมาโดยตลอด เกือบทุกด้าน ชาวบ้านจึงให้เกียรติท่านด้วยความเคารพ พูดคำสุภาพ มีศัพท์เฉพาะกับท่าน บ้านเมืองก็ยกเว้นการเกณฑ์ทหาร ถึงมีราชภัยเมื่อบวชแล้วก็ยกโทษให้ ที่ดินของวัดก็ได้รับความคุ้มครองไม่ให้ใครรุกร้าแย่งชิงเอาไปได้ และอื่นๆ อีกมากมาย ซึ่งพอจำแนกได้ ดังนี้

### ด้านการศึกษา

- ก. เป็นครูสอนหนังสือ-ความรู้แก่ลูกหลานชาวบ้าน
- ข. เป็นผู้นำจิตวิญญาณ, ผู้ทรงคุณวุฒิในหมู่บ้าน
- ค. แสดงพระธรรมเทศนาให้ความรู้ หรือชี้แนะในสิ่งที่ถูก-ผิดในวันพระ
- ง. จัดตั้งห้องสมุด หรือพิพิธภัณฑ์ย่อยๆ ภายในวัด
- จ. เป็นผู้ฝึกฝนการพัฒนาชีวิต และจิตใจให้สูงขึ้น

### ด้านการสาธารณสงเคราะห์

- ก. ให้ความสะดวกในการบำเพ็ญกุศลในงานต่าง ๆ ของชาวบ้าน
- ข. สงเคราะห์ที่อยู่ ให้อาหารการกิน เมื่อเกิดภัยต่างๆ ขึ้น เช่น อัคคีภัย โจรภัย वादภัย
- ค. อุปถัมภ์คำจุนผู้ตกทุกข์ได้ยาก
- ง. บำเพ็ญกุศลศพที่ไร้ญาติ หรือขาดเหลือเงินทอง ให้โดยไม่คิดมูลค่า
- จ. เป็นศูนย์กลางชุมชน เช่น โรงเรียน โรงพยาบาล โรงมหรสพ โรงแรม หอพัก โรงนวด ศาล ที่พักผ่อน พิพิธภัณฑ์ ฯ
- ฉ. เป็นนักพัฒนากร บูรณะหรือสร้างถนนหนทาง บ่อน้ำ ลำคลอง
- ช. เป็นนักพัฒนาอาชีพ ให้ชาวบ้านมีทางทำมาหากินเพิ่มขึ้น

## ด้านการปกครอง

- ก. เป็นตุลาการของหมู่บ้าน
- ข. เป็นผู้คอยควบคุมสังคม และเอื้อเฟื้อในการปกครองของรัฐบาล
- ค. เป็นที่พึ่ง ที่ยึดเหนี่ยวมาในการสร้างชุมชนใหม่ๆ
- ง. เป็นครูสอนวิชาการต่อสู้ การรบ การทำสงคราม
- จ. เป็นผู้ตั้งชื่อ นามสกุลให้คนในหมู่บ้าน

## ด้านการแพทย์

- ก. เป็นหมอ
- ข. เป็นพยาบาล
- ค. เป็นเภสัชกร
- ง. เป็นนักกายภาพบำบัด
- จ. เป็นนักเทคนิคการแพทย์

## ด้านการรักษาศิลปวัฒนธรรม

- ก. เป็นผู้กล่อมเกลางจรรยามารยาท ความประพฤติ และแนวคิดที่ถูกต้อง
- ข. จัดพิธีกรรมในวันสำคัญต่างๆ ทั้งทางด้านศาสนา หรือบ้านเมือง
- ค. เป็นผู้ถ่ายทอดและรักษาวัฒนธรรมประเพณีต่างๆ ไว้
- ง. เป็นสถานที่จัดตั้งของโบราณต่างๆ ให้รู้เห็นกัน

๘.๓ พระภิกษุสงฆ์ที่มีบทบาทสำคัญอย่างกว้างขวางในอดีตของสังคมไทย เช่น

๘.๓.๑ สมเด็จพระมหาสมณเจ้า กรมพระปรมานุชิตชิโนรส

๘.๓.๒ สมเด็จพระมหาสมณเจ้า กรมพระยาวชิรญาณวโรรส

๘.๓.๓ สมเด็จพระวันรัต วัดป่าแก้ว สมัยอยุธยา

๘.๓.๔ สมเด็จพระพุฒาจารย์(โต) วัดระฆังโฆสิตาราม

๘.๓.๕ ครูบาศรีวิชัย จังหวัดเชียงใหม่

๘.๓.๖ พระอาจารย์มั่น ภูริทัตโต

๘.๓.๗ พระธรรมโกศาจารย์ (เงื่อม อินฺทปญฺโญ) หรือ พุทธทาส ภิกขุ

๘.๓.๘ พระธรรมปิฎก (ปยุต ปยุตฺโต)

๘.๓.๙ พระโพธิญาณเถร (ชา สุภทฺโท) วัดหนองป่าพง จ.อุบลราชธานี

๘.๓.๑๐ พระภิกษุจำรูญ ปานจันทร์ วัดถ้ำกระบอก จ.สระบุรี

พระภิกษุที่ยกมานี้ เป็นเพียงส่วนน้อยนิดเท่านั้น ยังมีพระภิกษุอีกเป็นจำนวนมากที่ท่านทำคุณประโยชน์แก่สังคมไทย แต่ท่านไม่ค่อยได้รับการยกย่อง หรือมีชื่อเสียงระดับประเทศ จึงไม่สามารถยกมาให้แก่นักเรียน/นักศึกษารัฐหมด ขอให้แก่นักเรียน/นักศึกษานึกทบทวนว่าเคยได้ยินได้ฟังมีพระรูปใดบ้าง ที่ทำประโยชน์คุณค่าแก่ท้องถิ่นของนักเรียน/นักศึกษาบ้างหรือไม่

ให้นักเรียนทำรายงานพระภิกษุที่ทำประโยชน์ในท้องถิ่น-ภูมิลำเนาของนักเรียน คนละ ๑๐ รูป โดยเรียบเรียงประวัติและผลงานของท่าน ถือเป็นภารกิจชิ้นที่ ๓

#### ๘.๔ การศึกษาของพระสงฆ์ไทย

๘.๔.๑ พระสงฆ์ในสมัยพระพุทธกาล มีการศึกษา ๒ ประเภท คือ คันถธุระ กับ วิปัสสนาธุระ

๘.๔.๒ หลักจากที่พระพุทธองค์ปรินิพพานไปแล้ว ได้มีการทำสังคายนาขึ้น จึงมีการแบ่งคำสอนของพระองค์ออกเป็น ๓ ประเภทด้วยกัน คือ พระสุตฺต พระวินัย พระอภิธรรม รวมเรียกว่าพระไตรปิฎก

๘.๔.๓ ในสมัยสุโขทัย มีหลักฐานว่า พระสงฆ์เรียนทั้งพระไตรปิฎก อรรถกถา ฎีกา และศิลปะศาสตร์ต่างๆ เช่น ไท้อักษร ดารา ฯลฯ โจนการท่องจำจนขึ้นใจ แต่สมัยนี้ยังไม่มีการทดสอบ

๘.๔.๔ ในยุคล้านนา มีพระสงฆ์ศึกษาคัมภีร์ต่างๆ ที่เป็นภาษามคธกันอย่างเชี่ยวชาญ จนสามารถแต่งหนังสือธรรมะเป็นภาษาบาลีได้มากมาย เช่น คัมภีร์มาลีปกรณ์ ปัญญาสชาดก มงคลสูตร เป็นต้น

๘.๔.๕ ในสมัยอยุธยา การศึกษาเหมือนกับสมัยสุโขทัย แต่มีการสอบกัน โดยกำหนดว่า จบพระสุตฺต เป็นเปรียญตรี จบพระวินัย เป็นเปรียญโท จบพระอภิธรรมเรียกว่าเปรียญเอก พระมหากษัตริย์เป็นผู้คอยควบคุมการสอบ สอบได้เรียกว่า “มหา” การสอบเป็นการสอบแบบปากเปล่า (พ.ศ.๑๙๙๓-๒๐๓๑)

๘.๔.๖ สมัยกรุงรัตนโกสินทร์ตอนต้น (ร.๑-ร.๕)

ก. สมัย ร.๑ ได้มีการทำสังคายนาพระไตรปิฎกใหม่แทนฉบับที่ไหม้ไฟไปหมด และให้มีการบอกพระปริยัติธรรมแก่พระภิกษุ โดยราชบัณฑิต ที่วัดพระศรีรัตนศาสดาราม หอมณฑลธรรม

ข. สมัย ร.๒ ได้แบ่งการศึกษาของพระออกเป็น ๙ ระดับ เรียกว่า เปรียญ ๑-๙ มีการมอบพัดยศแก่ผู้ที่สอบได้

ค. สมัย ร.๓ โปรดให้สอบทุกๆ ๓ ปี เมื่อก่อนว่างศึกสงครามจึงค่อยมีสอบ และเมื่อพระองค์ไต่สอบได้ โปรดให้ความอุปการะถึงบิดามารดาของพระองค์นั้นด้วย

ง. สมัย ร.๔ การศึกษายังเป็นเหมือนสมัยเก่า เพียงแต่เพิ่มการจับสลากประโยคที่จะต้องแปลเพื่อความยุติธรรม

จ. สมัย ร.๕ โปรดให้พระสังฆราชปฏิบัติงานด้วยพระองค์เองเป็นครั้งแรก และในสมัยนี้ได้มีการจัดตั้งพระราชบัญญัติคณะสงฆ์ ฉบับ ร.ศ.๑๒๐ ขึ้น เพื่อให้การปกครองสงฆ์เป็นไปโดยเรียบร้อยขึ้น โดยมีพระเถระที่ทรงคุณวิเศษเป็นกรรมการ ๗ ตำแหน่ง เจ้าคณะ ๔ คณะ คือ คณะกลาง คณะใต้ คณะเหนือ คณะธรรมยุติ และแบ่งการปกครองเหมือนทางราชการ

๘.๔.๗ สมัยกรุงรัตนโกสินทร์ตอนปลาย (ร.๖ – ร.๙)

ก. สมัย ร.๖ ได้มีการจัดตั้งมหาวิทยาลัยสงฆ์ขึ้นเป็นครั้งแรกในเมืองไทย โดยทำการสืบต่อเนื่องในสมัย ร.๕ ที่ทรงสร้างไว้ ในสมัยนี้ได้เปิดการเรียนการสอนขึ้นเป็นครั้งแรก ก่อนมหาวิทยาลัยทางโลก และได้เปลี่ยนวิธีการสอบจากการสอบปากเปล่า เป็นการสอบข้อเขียนขึ้นครั้งแรก และได้ทรงโปรดให้พระสงฆ์ปกครองกันเอง (แต่เดิมกษัตริย์ปกครองพระ) และแบ่งการศึกษาของพระออกเป็น ๒ ประเภท คือ แผนกบาลี และ แผนกธรรม

ข. สมัย ร.๗-ร.๘ เหมือนสมัย ร.๖ แต่ในสมัยนี้มีการออกพระราชบัญญัติคณะสงฆ์ พ.ศ. ๒๔๘๔ ขึ้นใหม่มีสภาผู้แทน มีคณะสังฆมนตรี มีคณะวินัยธร ตามแบบอย่างการปกครองประเทศของคณะราษฎรในยุคนั้น

ค. สมัยปัจจุบัน มีการศึกษาไปทั่วประเทศ มีการสอบทุกปี และมีการศึกษาแบบใหม่ขึ้นอีกหนึ่งอย่างคือการศึกษาปริยัติสามัญ เหมือนกับที่เราเรียน ป.๑ – ม.๖ เพียงแต่ไม่มีบางวิชา เช่น พลศึกษา และเพิ่มบางวิชาเช่น ภาษาบาลี หรือ ธรรมศึกษา ส่วนการปกครอง ทางราชการได้ออก พรบ.คณะสงฆ์ พ.ศ. ๒๕๐๕ ให้คณะสงฆ์ปกครองกันแบบมหาเถรสมาคม และแบ่งการปกครองออกเป็นเจ้าคณะใหญ่, เจ้าคณะภาค, เจ้าคณะจังหวัด, เจ้าคณะอำเภอ, เจ้าคณะตำบล, และเจ้าอาวาส

#### ๘.๔.๘ การปกครองของพระสงฆ์ไทยยึดหลัก

- ก. พระธรรมวินัยของพระพุทธเจ้า
- ข. กฎหมาย, กฎมหาเถรสมาคม และระเบียบของคณะสงฆ์
- ค. รัฐธรรมนูญราชอาณาจักรไทย
- ง. ธรรมเนียมของท้องถิ่นต่างๆ

#### ๘.๔.๙ การปกครองและการบริหารของคณะสงฆ์ตามพระธรรมวินัย

- ก. ปกครองโดยแบบสหธรรมมิก และเคารพในอุปัชฌาย์อาจารย์
- ข. ปกครองแบบให้อภัยกัน เมตตาต่อกัน อดทนต่อกัน ตักเตือนกัน โดยถือว่าทุกรูป

ผิดพลาดได้

- ง. ปกครองตามลำดับอาวุโส และตามมติเสียงส่วนมากของคณะสงฆ์แห่งนั้นๆ

### ๘.๕ บทบาทขององค์การศาสนาและคณะสงฆ์ไทยที่สูญเสียอันสืบเนื่องมาจากการเปลี่ยนแปลงทางสังคม

๘.๕.๑ บทบาทของวัดและพระสงฆ์ ได้มีความสำคัญอย่างมากมาเป็นเวลานาน จนกระทั่งเมื่อความเจริญทางตะวันตกเข้ามามีอิทธิพลสำคัญในเมืองไทย เมื่อประมาณ 70-80 ปีมานี้จึงเกิดการเปลี่ยนแปลงอย่างมาก การเปลี่ยนแปลงนี้เริ่มจากผู้ที่ได้ไปรับการศึกษาต่างประเทศ และในราชสำนัก และขยายเข้าสู่สังคมแบบตัวเมืองที่เจริญแล้วตามท้องถิ่นต่างๆ จนสุดท้ายเปลี่ยนแปลงด้วยคำสั่งกฎหมายของผู้บริหารประเทศ ที่กำหนดให้มีสถาบัน ขึ้นมาทำหน้าที่ต่างๆ อย่างชัดเจน เช่น

- ก. มีโรงเรียนตามระบบการศึกษาสมัยใหม่ แทนระบบการเรียนจากพระที่วัด
- ข. มีกิจการสงเคราะห์ของรัฐบาลแทนวัด
- ค. มีโรงพยาบาล โรงแรม สโมสร โรงมหรสพ สถานพักผ่อนหย่อนใจ เกิดขึ้นต่างหาก
- ง. มีกิจการศาล ทำหน้าที่ตัดสิน ลงโทษ แทนการไกล่เกลี่ยประณอมเหมือนก่อน

๘.๕.๒ จากการที่ประเทศเปลี่ยนแปลงวิธีการและระบบสถาบันใหม่ จึงทำให้พระภิกษุและวัดลดบทบาทและมีอิทธิพลต่อสังคมน้อยลงตามลำดับ การที่พระภิกษุไม่ปรับตัวให้เข้ากับความสำเร็จสมัยใหม่ กล่าวคือเมื่อวัฒนธรรมตะวันตกเข้ามา ได้มีการดูถูกว่าพระภิกษุเป็นบุคคลที่ล้าหลัง ทำให้สังคมเดิมพัฒนา

ล่าช้า สอนให้คนงมงาย สันโดษ ชี้เกี่ยจ ท่านจึงได้แยกตัวห่างออกจากหน้าที่ต่าง ๆ เมื่อรัฐบาลได้ตั้งงาน เหล่านั้นกลับไปทำเอง ท่านจึงไม่ยอมรับรู้และเกี่ยวข้องกับความสำเร็จสมัยใหม่ และในยุคนี้เมื่อมีพระภิกษุไป เรียนในวิชาการสาขาใหม่ ๆ ก็เกิดมีเสียงครหาในทากันว่าไม่เหมาะไม่ควร จึงมีกฎหมายห้ามพระยุ่งเกี่ยวกับสิ่ง ต่าง ๆ ไม่ว่าจะป็นวิชาการสมัยใหม่ หรือเรื่องราวต่าง ๆ ท่านจึงยุติแค่นั้น และพระเหล่านั้นจึงยึดถือเอาภาวะ ของท่านคือ อยู่แบบไม่ต้องยุ่งทางโลก โดยปล่อยให้สังคมเป็นไปตามความต้องการของสังคมเองตามลำพัง ทำ ให้พระสงฆ์ไม่เข้ามามีบทบาทเหล่านี้อีกเลย

๘.๕.๓ จากการสูญเสียความเป็นผู้นำทางปัญญาของพระสงฆ์ สมัยก่อนพระสงฆ์ท่านรอบรู้วิชาการ มากมาย เช่น ด้านโหราศาสตร์ ดาราศาสตร์ อุทกศาสตร์ ฯลฯ เพราะท่านมีเวลาศึกษามากกว่าชาวบ้าน อีก ส่วนหนึ่ง เพราะความมีเมตตาของพระภิกษุ ท่านจึงได้ทุ่มเท เสียสละตัวเอง พยายามศึกษาหาความรู้จน เชี่ยวชาญ เพื่อช่วยเหลือชาวบ้าน ซึ่งเมื่อท่านรู้ท่านก็ได้ถ่ายทอดความรู้นั้น และแก้ปัญหาให้แก่ชาวบ้าน สมัยก่อนพระสงฆ์รู้สึกสภาพความเป็นไปต่างๆ ในสังคม เข้าใจความรู้สึกนึกคิดจิตใจของชาวบ้าน มองเห็นบริบท สังคมชาวบ้านอย่างแท้จริง พุดง่าย ๆ ท่านอยู่กับชาวบ้าน ทำตนเหมือนเพื่อร่วมทุกข์กับชาวบ้าน ไม่เคยคิด วางตนเป็นผู้ปกครองหรือเจ้านายชาวบ้าน คำพุดชี้แจงของท่านที่แนะนำไปนั้นจึงมีค่าสูง ยิ่งเมื่อรวมกับ ความบริสุทธิ์ทางจิตใจของพระสงฆ์ซึ่งชาวบ้านเห็นว่าเป็นผู้ทรงศีล มีคุณธรรมสูง ความเชื่อถือก็กลายเป็น ความเคารพเชื่อฟังสูงไปด้วย

เมื่อเวลาผ่านไป สังคมชาวบ้านที่ได้รับวัฒนธรรมใหม่ หันย้อนมาดูสังคมที่สงฆ์อยู่ในวงล้อม ของตน เห็นเป็นของคร่ำครึ ล้าสมัย เป็นพวกตกยุค จนไม่สามารถเข้าใจชีวิตซึ่งกันและกัน เหมือนผู้ที่เกิดอยู่ คนละยุค คนละสมัย และพระภิกษุที่เข้ามาบวชขาดความรู้ทางโลกอันเป็นสื่อกลาง ขาดแนวคิดประยุกต์ สำหรับชักนำคนรุ่นใหม่เข้าหาหลักธรรมทางศาสนา จึงยิ่งห่างเหินกันมากยิ่งขึ้น จนทำให้บางที่การมอง การ พุดสื่อสารต่อกันไม่เข้าใจกัน และบางที่ยิ่งสื่อสาร ยิ่งผิดวัตถุประสงค์เจตนาที่พุดจาสนทนกันและกันไป อย่างน่าเสียดาย

ปัจจุบัน สังคมทั่วไปมองว่า วิชาการแผนใหม่เป็นความรู้ของผู้เจริญแล้ว ผู้ใดไม่รู้ก็เป็นคน คร่ำครึ ไม่ทันสมัย เป็นคนโง่เง่า เต่าตุ่น ในเมื่อพระสงฆ์ไม่รู้จักวิชาการเหล่านี้ (เพราะมีการปิดกั้นท่านไม่ให้อู) ฐานะของพระสงฆ์ในความรู้สึกของชาวบ้านรุ่นใหม่ ก็ลดต่ำลง ไม่ศกดีสิทธิ์เหมือนเดิม และเห็นว่าวิชาการที่ พระสงฆ์ร่ำเรียนกันอยู่ไม่สามารถนำไปใช้ประโยชน์ในการดำรงชีวิตและช่วยเหลือสังคมได้เลย

๘.๕.๔ อีกสาเหตุหนึ่ง ที่ทำให้วัดและพระภิกษุมีบทบาทต่อสังคมไทยน้อยลง เพราะสมัยนี้มีการ บวชเรียนน้อยลง หันไปบวชในระยะสั้น เช่น ๗ วันบ้าง ๑๕ วันบ้าง ๑ เดือนบ้าง สาเหตุเป็นเพราะ

ก. ชาวบ้านต้องทำมาหากินเพิ่มขึ้น ถึงจะพอเลี้ยงชีวิตได้ จึงไม่มีเวลาที่จะบวชเรียนได้ เต็มที่

ข. ผู้ที่อยู่ในวงราชการ/ห้างร้าน มีระเบียบวินัยบังคับ

ค. ผู้ทำการค้าก็ต้องหาทางขยายกิจการของตน ไม่มีเวลามาวบวชอีก

ง. มีระบบโรงเรียนทำหน้าที่แทนการบวชเรียนในสมัยเก่า

๘.๕.๕ อีกสาเหตุหนึ่ง ที่ทำให้วัดและพระภิกษุมีบทบาทต่อสังคมไทยน้อยลง เนื่องจากมีผู้ไปทำบุญรักษาศีล พังธรรมที่วัดน้อยลง สาเหตุเพราะ

- ก. คนยุคนี้ ไม่มีเวลาว่างพอที่ไปวัดในวันพระได้ เพราะต้องไปทำงานตามเวลาที่กำหนด
- ข. คนเฒ่าคนแก่ต้องดูแลรักษาบ้านให้คนหนุ่มสาวที่ต้องไปทำงาน
- ค. คนในชนบทน้อยลง ทำให้มีพระน้อยลงด้วย มีแค่เฝ้าวัดเพื่อทำกิจกรรม/พิธีกรรมเท่านั้น
- ง. เพราะวันหยุดตรงกับเสาร์-อาทิตย์ ไม่ได้หยุดวันโกน วันพระเหมือนสมัยเก่า

๘.๕.๖ ปัจจุบันมีชาวต่างประเทศ โดยเฉพาะชาติทางตะวันตกได้สนใจพุทธศาสนา ทั้งการศึกษา ธรรม การปฏิบัติธรรม และออกบวชในสำนักอรัญญวาสีที่เน้นการปฏิบัติฝึกฝนใจ แบบวิปัสสนากรรมฐานมากขึ้น จึงทำให้คนไทยยุคนี้เปลี่ยนแปลงทัศนคติต่อพุทธศาสนาและพระภิกษุดีขึ้นมาบ้าง โดยหวังว่าพระภิกษุจะมีบทบาททางผู้นำทางจิตวิญญาณ มากกว่าบทบาททางสังคมเหมือนในอดีตที่ผ่านมา

๘.๕.๗ ส่วนเสียงตำหนิที่ว่าพระสงฆ์สมัยนี้ทำตัวไม่น่าเลื่อมใส ก็เพราะคนยุคนี้เริ่มนำเอาพระภิกษุแบบอรัญญวาสีมาเป็นบรรทัดฐานตัดสินพระแบบไหนที่น่าเคารพเลื่อมใส จึงทำให้พระประเภทคามวาสี ดูไม่น่าเลื่อมใสศรัทธากราบไหว้ เพราะไม่ค่อยสงบสำรวม แถมไม่เคร่งครัดตามพระธรรมวินัย แต่ถ้าเราผู้เป็นนักเรียนนักศึกษาทำใจให้กว้าง ยอมรับ “ความเป็นคนและสังคม” ก็คงยังให้โอกาสแก่สังคมให้มีพระภิกษุประเภทคามวาสี เพราะพระภิกษุประเภทนี้เข้ามาบวชเรียนศึกษาปริยัติธรรม ช่วยเหลือผู้ด้อยโอกาสทางสังคมที่หน่วยงานของรัฐเข้าไม่ถึง และช่วยเป็นที่พึ่งที่ยึดเหนี่ยวจิตใจของคนที่ยังมีสติปัญญาน้อย ให้ออกไปพัฒนายกระดับคุณภาพชีวิตและจิตใจไปตามลำดับแบบมงคล ๓๘ ประการ (ดูรายละเอียดที่ข้อ ๕.๓.๕)

สรุป พวกเราต้องถามตัวเองว่า เราอยากให้พุทธศาสนาในเมืองไทยเพื่อ “ปัจเจก” หรือต้องการให้เป็น “สถาบัน” หนึ่งของสังคมไทยเหมือนในอดีตหรือไม่? ถ้าต้องการ “ปัจเจก” ก็ไม่ยาก แค่ให้พระออกบวชเพื่อการขัดเกลากิเลส ตัณหาอย่างเดียว แต่ถ้ายังประสงค์ให้พุทธศาสนาเป็นสถาบัน “เพื่อสังคม” ก็ต้องยอมรับว่า สถาบันต้องเป็นไปเพื่อสังคมและมวลสมาชิกทั้งหมด (Society for All) หรือต้องตอบสนองเพื่อสังคมทุกชนชั้น หรือ เพื่อคนทุกระดับนั่นเอง ซึ่งถ้าพิจารณาในแง่สถาบัน เราก็ยังคงต้องเห็นพระแบบคามวาสีไปอีกนาน เพราะคนไทยยุคนี้ เป็นคนที่มีจิตใจอ่อนแอมาก ชอบสนุกสนาน แสวงหาแต่สิ่งที่ทำให้เพลิดเพลิน ไม่ค่อยสนใจที่จะพัฒนาศักยภาพตนเองให้สูงขึ้น สร้างสรรค์นวัตกรรมด้วยตนเอง เพื่อให้คุณภาพชีวิตของตนเองดีขึ้น แถมรัฐบาลก็ไม่ส่งเสริมจริงจังให้คนไทยพึ่งพาตนเอง จึงทำให้ผู้คนหันไปหา หรือใช้สิ่งของสำเร็จรูปที่ชาติต่างๆ ผลิตมาจำหน่าย สังคมไทยจึงเป็น “สังคมบริโภคนิยม” ต้องอาศัยผู้อื่นเพื่อการดำรงชีวิต ไม่สามารถพึ่งพาตนเองได้ในที่สุด

๙. หลักธรรมที่สามารถนำมาประยุกต์ใช้ในการทำงานหรือพัฒนาคน

๙.๑ สัมปสิริธรรม (เพื่อการบริหารและพัฒนาสังคม) ๗ ประการ

- ก. รู้จักเหตุ (ธัมมัญญตา)
- ข. รู้จักผล (อัตถัญญตา)
- ค. รู้จักตน (อัตตัญญตา)
- ง. รู้จักประมาณ (มัตตัญญตา)
- จ. รู้จักกาล (กาลัญญตา)
- ฉ. รู้จักประชุมชน/บริษัท (ปริสฺสัญญตา)
- ช. รู้จักบุคคล (ปุคคลัญญตา)

๙.๒ ทศพิธราชธรรม (เพื่อการบริหารปกครองคน และครองใจคน) ๑๐ ประการ

- ก. ทาน รู้จักให้ ช่วยเหลือ
- ข. ศีล รู้จักละเว้น งดเว้นในสิ่งที่ไม่ดี
- ค. ปริจาคะ รู้จักเสียสละ ตัดใจให้
- ง. อาชชวะ ความซื่อตรง
- จ. มัททวะ ความอ่อนโยน
- ฉ. ตปะ รู้จักข่มใจ ยับยั้งจิตใจ
- ช. อักโกธะ ไม่โกรธ ไม่หงุดหงิดง่าย
- ช. อวิหิงสา ไม่เบียดเบียน ไม่บีบบังคับกดขี่
- ฉ. ขันติ ความอดทน
- ญ. อวิโรธนะ ความไม่คลาดธรรมดา

๙.๓ หลักธรรมที่ใช้ในการพัฒนาตน,พัฒนาสังคม ให้ศึกษาจากมงคลชีวิต ๓๘ ประการเป็นหลัก (ดูเพิ่มเติมที่ ๕.๓.๕) แล้วค่อยขยายรายละเอียดว่าในแต่ละข้อ ต้องทำอย่างไรบ้าง

๙.๔ พุทธศาสนายุบายชี้แนะให้คนใช้สติปัญญาในการพิจารณาสิ่งที่เกิดขึ้นกับตัวเอง หรือใจตนเอง แต่คนส่วนมากมักเชื่ออะไรง่าย ๆ จนเกิดความผิดพลาด ความเดือดร้อนให้กับชีวิตตนเอง พุทธองค์จึงแนะนำให้ใช้หลักในการพิจารณาความเชื่อ (กาลามสูตร) 10 ประการ ดังนี้

- ก. มา อนุสสวเนน                      อย่าปลงใจเชื่อด้วยการฟังต่อ ๆ กันมา
- ข. มา ปรมุปราย                      อย่าปลงใจเชื่อด้วยการนับถือสืบ ๆ ต่อกันมา
- ค. มา อิติทிரาย                      อย่าปลงใจเชื่อด้วยการเล่าลือ หรือคนส่วนใหญ่เชื่อ
- ง. มา ปิฎกสณฺพทานเนน              อย่าปลงใจเชื่อด้วยการอ้างตำราหรือมีมาจากคัมภีร์/หนังสือเล่มใด
- จ. มา ตกฺกเหตุ                        อย่าปลงใจเชื่อเพราะการคิดตามแนวเหตุผล หรือตามตรรกะ



- จ. มา นยเหตุ    อย่าปลงใจเชื่อโดยการคาดคะเน หรืออนุมานมาปะติดปะต่อกัน
- ข. มา อการปริวิตกเกณ                                      อย่าปลงใจเชื่อเพราะเห็นด้วยตา หรือตามลักษณะอาการที่แสดงออก
- ช. มา ทิฏฐินิหุฆมาณุชหุติยาอย่าปลงใจเชื่อโดยเห็นว่าเข้ากันได้กับความคิดของตนเอง
- ฌ. มา ภพุปรูปตา    อย่าปลงใจเชื่อเพราะเห็นว่ามิรูปลักษณะน่าเชื่อ หรือเป็นผู้เกี่ยวข้อง
- ญ. มา สมโณ โห ครุติ    อย่าปลงใจเชื่อเพราะเห็นว่าท่านเป็นครูของเรา

หลักความเชื่อทั้ง ๑๐ ประการนี้ เป็นหลักสำหรับไม่ให้เป็นคนเชื่ออะไรง่าย ๆ ก่อนจะเชื่ออะไรหรือบุคคลใด ให้รู้จักพิจารณาอย่างรอบคอบทุกด้าน หรือนำไปทดลองปฏิบัติเสียก่อน ได้ผลดีจึงค่อยเชื่อ หรือเมื่อใดสอบสวนจนรู้ได้ด้วยตนเองว่า ธรรมเหล่านั้นเป็นอกุศลหรือมีโทษเมื่อนั้นพึงละเสีย และเมื่อใดสอบสวนจนรู้ได้ด้วยตนเองว่า ธรรมเหล่านั้นเป็นกุศลหรือไม่มีโทษ เมื่อนั้นพึงถือปฏิบัติ

### ๙.๕ สิ่งที่พระพุทธเจ้าไม่ให้ไปเสียเวลาแสวงหาความจริง หรือคำตอบ

คำถามโลกแตก เช่น ใก้กับไข่ อันไหนเกิดก่อน คนพัฒนามาจากสิ่งใด โลกนี้เกิดได้อย่างไร คนเกิดมาจากไหน วิทยาศาสตร์มีจริงหรือไม่ ซึ่งคำถามเหล่านี้ไม่ได้ช่วยให้คนสามารถหาความจริงได้ง่าย ยิ่งค้นหา ยิ่งทำให้ไปยึดติดกับความคิดที่อนุมานเอาเองมากกว่า ครั้งหนึ่งมาลุงกยบุตร ได้ทูลถามปัญหากับพุทธองค์เกี่ยวกับกำเนิดโลก ชีวิตหลังความตาย แต่พุทธองค์ไม่ทรงตอบ กลับชี้แนะเปรียบเทียบให้เห็นว่า ผู้ที่ถามปัญหาเหล่านี้ เหมือนกับกำลังถูกยิงด้วยลูกศรอาบยาพิษ มัวแต่ถามว่าใครเป็นคนยิง ยิ่งมาจากทิศไหน ผู้หญิงหรือผู้ชาย ลูกศรคันศรทำด้วยอะไร ไม่ยอมให้แพทย์รักษา อย่างนี้ไม่ช้าก็ตายก่อนจะรู้คำตอบ (สมัยนี้คงเป็นประเภท “จะตายอยู่แล้ว ยังทำมาเสือกฉลาดอีก” ปัญหาที่ไม่ควรคิดหาคำตอบ มีดังนี้

- ก. โลกเที่ยงหรือไม่เที่ยง
- ข. โลกมีที่สิ้นสุดหรือไม่สิ้นสุด
- ค. ชีวะก็อันนั้น ร่างกายก็อันนั้น (เป็นอันเดียวกัน) หรือ ไม่เป็นอันเดียวกัน
- ง. ตายแล้ว ย่อมเป็นอย่างที่เป็นมาแล้วนี้อีกหรือไม่ (ตายแล้วเกิดเป็นคนอีก)
- จ. ตายแล้ว ไม่เป็นอย่างที่เป็นมาแล้วนี้อีกก็มี ไม่เป็นก็มีหรือไม่ (ตายแล้วเป็นอย่างอื่นก็ได้)

พุทธองค์ทรงชี้แนะว่า สิ่งที่ควรคิดหรือพยายามหาคำตอบ คือ ทำไมเราต้องมีความทุกข์ ความทุกข์เกิดจากสิ่งใด และเราทำอย่างไรจึงไม่มีความทุกข์มากกว่าสิ่งใดทั้งหมด

## ๑๐. บทสรุป

ธรรมที่พุทธองค์ทรงสอนมีมากมาย แต่โดยสรุป คือ การให้มี“สติ” ระลึกรู้ทันจิต หรือกิเลสตัณหาที่กำลังเกิดขึ้นกับจิตตนเองในขณะนั้นๆ แต่การที่จะฝึกจิตให้มีสติรู้ทันจิตได้นั้น ผู้นั้นจะต้องมีเป้าหมายที่แน่นอน (สัจจาธิษฐาน) เช่น อยากเข้าถึงนิพพาน ฯ เพราะถ้าขาดเป้าหมายจริงจริง จิตก็ไม่สามารถกระตุ้นสติให้เกิด ระลึกรู้ทันว่า “ขณะนี้เรากำลังทำ กำลังเป็นอะไรอยู่ หรือมีอะไรในขณะนี้เกิดขึ้นกับจิตเราบ้าง”

ถ้าเราพิจารณาถึงคำสอนของพุทธองค์ที่มีต่อบุคคลต่างๆ แม้ในตอนต้นจะต่างกันไปตามจริตและวาสนาของบุคคลนั้น แต่สุดท้ายพุทธองค์ก็จะชี้แนะให้บุคคลเหล่านั้น **หม่อมใจหรือฝึกใจให้มีโยนิโสณิมหสิการ** คิดพิจารณาสิ่งที่เข้ามากระทบกับชีวิตตนเองอย่างถ่องแท้ จน**“เกิดปัญญา”**เห็นว่า ทุกสรรพสิ่งในโลกนี้ไม่มีสาระแก่นสารที่ควรเข้าไปยึดมั่นถือมั่น เพราะทุกสรรพสิ่งไม่เที่ยง เป็นทุกข์ เป็นอนัตตา การเข้าไปยึดมั่นในสิ่งไม่เที่ยง เป็นทุกข์ เป็นอนัตตา จึงมีแต่ความทุกข์ ความเดือดร้อน และพาเวียนว้ายตายเกิดอย่างไม่รู้จักจบสิ้น

ถ้าพิจารณาให้ติดตามหลักพุทธศาสนา จะเห็นว่าชีวิตของแต่ละภพแต่ละชาติก็เหมือนความฝัน แต่เรากลับไปยึดติด คิดว่าเป็นความจริง ไม่ยอมให้ผ่านมา แล้วก็ผ่านไป

บางครั้ง...บางชาติเราได้สติ ตื่นจากฝันบ้างแล้ว แต่ก็ยังกลับอยากฝันต่อ เพราะ...ชีวิตแต่ละชาติมีทั้งทุกข์ขมขื่น ทั้งสุขสมหวัง ชาติที่สมหวังก็อยากจดจำกันอีกต่อไป ไม่อยากลืมเลื่อน เพื่ออยู่ใกล้กัน รักกัน ช่วยเหลือกัน ส่วนชาติที่ขมขื่น ก็ไม่อยากจะเจอ ไม่อยากจดจำ แต่...ถึงอย่างไรมันก็แค่ฝันเท่านั้นเอง

เพราะ...แต่ละภพแต่ละชาติ ทุกชีวิตต่างก็เก็บประสบการณ์ ความประทับใจ ความรู้สึกที่มีต่อสรรพสิ่งไม่เหมือนกันไว้ ซึ่งบางชาติได้เจอกันอีก แม้ว่าจะยังจดจำกันได้ แต่กลับไม่คิดถึง ไม่อาวรณ์ ไม่รู้สึกอย่างรุนแรงเหมือนชาติที่ผ่านมา เมื่อพบเจอกัน ก็ราวคนแปลกหน้าที่เดินผ่านกัน แล้วลืมไปในที่สุด ในเมื่อความจริงเป็นเช่นนั้น ก็จงมองการพบ และการจากกัน ด้วยความเป็นปกติ ไม่สุข ไม่เศร้า ไม่หวังหาอาวรณ์กันอีก

จงมีสติตื่นขึ้น ด้วยใจที่แจ่มใส ใฝ่หน้าที่มีรอยยิ้มผ่อนคลาย จากการลดความยึดมั่นตัวตนลง พร้อมเพิ่มความเชื่อมั่นในสังสารวัฏว่า สักวันหนึ่งเราจะเติมเต็มชีวิตที่แท้จริงให้สมบูรณ์ด้วยสติและปัญญา หมุดการะต่อชีวิตที่ต้องเดินทางแบบสับสน สะเปะสะปะ เหมือนที่ผ่านมานั่นที่สุด.

ดังนั้น ชาวพุทธถ้าจะใช้ชีวิตให้เจริญก้าวหน้าตามลำดับ ก็ควรใช้แนวทางมงคล ๓๘ ประการเป็นหลัก หรือโดยย่อ คือ การปฏิบัติตามแนวทางมรรค ๘ (ศีล สมาธิ ปัญญา = ไตรสิกขา ) จึงเป็นหนทางที่ถูกต้อง หรือจะใช้แนวทางตามโอวาทปาฏิโมกข์ก็ได้ **“สัพพะปาปัสสะ อะกะระณัง การไม่ทำบาปทั้งปวง (กุศลศีล), กุสลัสสุปะสัมปะทา สะจิตตะปะริโยทะปะนัง การถึงพร้อมด้วยความฉลาดในการฝึกชำระจิต(สมาธิ-ปัญญา)ของตนให้ขาวอบ, เอตัง พุทธาณะสาสะนัง. นี่คือนำสอนของพระพุทธเจ้าทั้งหลาย.**