



**การศึกษาและติดตามประเมินผลหมู่บ้านโฮมสเตย์ที่ผ่านการรับรอง  
มาตรฐานโฮมสเตย์ไทย ตามฐานข้อมูลปี 2550**

**เสนอต่อ  
สำนักงานพัฒนาการท่องเที่ยว  
กระทรวงการท่องเที่ยวและกีฬา**

**โดย**

**เครือข่ายบริหารงานวิจัยภาคเหนือตอนบน (สกอ.)  
มหาวิทยาลัยเชียงใหม่**

**กันยายน พ.ศ. 2551**

รายงานฉบับสมบูรณ์  
การศึกษาและติดตามประเมินผลหมู่บ้านโฮมสเตย์ที่ผ่านการรองรับมาตรฐาน  
โฮมสเตย์ไทย ตามฐานข้อมูลปี 2550

The Monitoring of Home Stay Villages Qualified by Home Stay Standard Thailand  
in Database Year 2007

ภายใต้โครงการ  
ที่พักรีสต์พัฒนาชนบท (Homestay) พัฒนาเศรษฐกิจชุมชน

โดย  
ธัญญา พรหมบุรุษย์  
คณะบริหารธุรกิจ มหาวิทยาลัยเชียงใหม่

เสนอต่อ  
สำนักงานพัฒนาการท่องเที่ยว  
กระทรวงการท่องเที่ยวและการกีฬา

ดำเนินการโดย  
เครือข่ายบริหารการวิจัยภาคเหนือตอนบน มหาวิทยาลัยเชียงใหม่  
(Upper Northern Research Network, Chiang Mai University)

# บทที่ 1

## บทนำ

### 1.1 หลักการและเหตุผล

คนชนบทไทยได้รับการขนานนามว่าเป็นกระดูกสันหลังของชาติ ซึ่งเหมือนเป็นค้ำยันและให้ความสำคัญแก่คนในชนบท แต่ในความเป็นจริงที่ปฏิเสธไม่ได้ว่าคนส่วนใหญ่ของประเทศดังกล่าวกลับต้องประสบปัญหาความล้มเหลวในอาชีพการเกษตร เกือบทุกครัวเรือนที่เป็นระดับรากหญ้าและเป็นคนส่วนใหญ่ของประเทศต้องเผชิญกับปัญหาผลประกอบการตกต่ำจนทำให้ต้องเป็นหนี้เป็นสินยืดเยื้อใช้กันไม่หมด คนเหล่านี้ทำการเกษตรแบบลองผิดลองถูก ไม่ได้ศึกษาหาความรู้ด้านการตลาด ปลูกพืชผักตามๆ กันจนล้นตลาด ทำให้เป็นที่มาของการถูกกดราคาสินค้าเกษตร ปัญหาดังกล่าวส่งผลต่อเยาวชนคนหนุ่มสาวของท้องถิ่นที่ต้องดิ้นรนออกไปทำงานที่อื่นเพื่อปากท้องและความอยู่รอด จนเกินเลยทำให้ยึดติดกับค่านิยมใหม่ๆ ทำให้สิ่งดั้งเดิม วัฒนธรรมประเพณี รวมถึงวิถีชีวิตอันดีงามของแต่ละท้องถิ่นถูกลดคุณค่าลง

ที่พักแบบสัมผัสวัฒนธรรมชนบท (Home Stay) เป็นกิจกรรมการท่องเที่ยวชุมชนประเภทหนึ่งที่ช่วยในการพัฒนาชุมชน มีกิจกรรมที่ส่งเสริมการพัฒนาการท่องเที่ยวในชนบทโดยสนับสนุนให้ชุมชนมีส่วนร่วม โดยยังคงไว้ซึ่งวัฒนธรรม ความรู้ภูมิปัญญาท้องถิ่น อันเป็นพื้นฐานในการพัฒนาเศรษฐกิจและสังคมอย่างยั่งยืน การดำเนินการดังกล่าวจึงเป็นการพัฒนาและยกระดับคุณภาพชีวิต ช่วยให้คนในชุมชนมีการปรับกระบวนทัศน์ ให้สามารถวางแผนการพัฒนาท้องถิ่นตน อีกทั้งยังเอื้อต่อการเรียนรู้ของคนในชุมชนให้สามารถทำงานร่วมกับบุคลากรของรัฐ และหน่วยงานภาคเอกชน ซึ่งเป็นการช่วยให้ชุมชนสามารถพึ่งพาตนเองได้ในแนวหลักปรัชญาเศรษฐกิจพอเพียงตามแนวพระราชดำรัสพระบาทสมเด็จพระเจ้าอยู่หัว

สำนักงานพัฒนาการท่องเที่ยว โดยสำนักพัฒนาบริการท่องเที่ยว กระทรวงการท่องเที่ยวและกีฬา จึงได้ส่งเสริมและพัฒนาโฮมสเตย์ทั่วทุกภาคของประเทศ ให้มีประสิทธิภาพและมีมาตรฐาน โดยมีการรับรองมาตรฐานโฮมสเตย์ไทยและขึ้นทะเบียนหมู่บ้านที่ได้รับการรับรอง ดังนั้นหากมีการประเมินติดตามด้านด้านรายได้จำนวนนักท่องเที่ยว แหล่งที่มาของนักท่องเที่ยว และพฤติกรรมนักท่องเที่ยว ก็จะเป็นประโยชน์อย่างยิ่งสำหรับการนำข้อมูลมาวางแผนกลยุทธ์ด้านการตลาดโฮมสเตย์ในประเทศไทยต่อไป ทั้งนี้การดำเนินโครงการวิจัยดังกล่าวอยู่ภายใต้ “โครงการที่พักสัมผัสวัฒนธรรมชนบท (Homestay) พัฒนาเศรษฐกิจชุมชน” เครือข่ายบริหารการวิจัยภาคเหนือตอนบน โดยมีมหาวิทยาลัยเชียงใหม่เป็นแม่ข่าย

## 1.2 วัตถุประสงค์

เพื่อติดตามประเมินผลโฮมสเตย์ที่ได้รับการรับรองมาตรฐานจากสำนักงานพัฒนาการท่องเที่ยว ในด้านรายได้ที่ได้รับ จำนวนนักท่องเที่ยว แหล่งที่มาของนักท่องเที่ยว และพฤติกรรมนักท่องเที่ยว

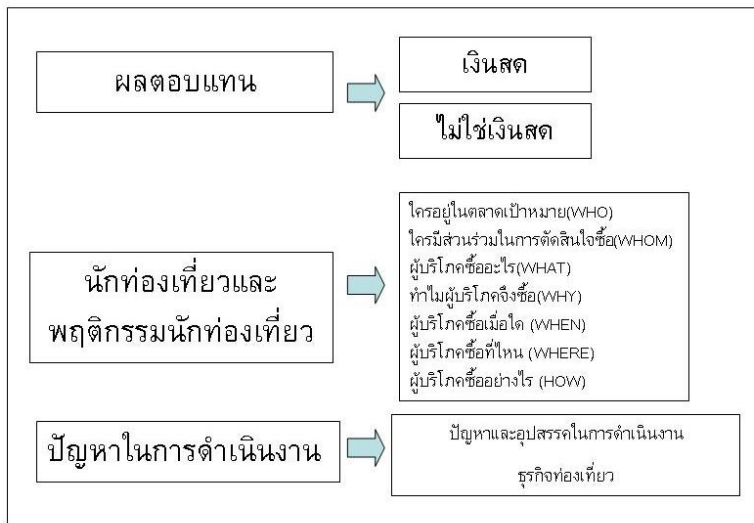
## 1.3 ประโยชน์ที่คาดว่าจะได้รับ

1. ทำให้ทราบถึงผลตอบแทนของหมู่บ้านที่มีการจัดการท่องเที่ยวแบบโฮมสเตย์ที่ได้รับการรับรองมาตรฐานโฮมสเตย์ไทยจากสำนักงานพัฒนาการท่องเที่ยว
2. ทำให้ทราบถึงจำนวนนักท่องเที่ยว แหล่งที่มาของนักท่องเที่ยวและพฤติกรรมนักท่องเที่ยวที่มาพักบ้านพักแบบโฮมสเตย์ เพื่อเป็นข้อมูลและสามารถนำมาใช้วางแผนในการพัฒนาการบริหารจัดการท่องเที่ยวแบบโฮมสเตย์ต่อไป

## 1.4 กรอบแนวคิดการศึกษาวิจัย

งานวิจัยนี้มีกรอบแนวคิดในการศึกษาและประเมินผลชุมชนที่ดำเนินกิจกรรมการท่องเที่ยวแบบที่พักสัมผัสวัฒนธรรมชนบทที่ผ่านการประเมินจากสำนักงานพัฒนาการท่องเที่ยวทั่วประเทศไทย ตามฐานข้อมูล ปี 2550 โดยมีการศึกษาถึงผลตอบแทนทั้งที่เป็นตัวเงิน และผลตอบแทนที่ไม่เป็นตัวเงิน จำนวนนักท่องเที่ยว และแหล่งที่มาของนักท่องเที่ยว และพฤติกรรมของนักท่องเที่ยว รวมทั้งปัญหาในการดำเนินกิจกรรมท่องเที่ยวโดยชุมชน อันจะทำให้เห็นภาพรวมของชุมชนที่ดำเนินกิจกรรมการท่องเที่ยวแบบโฮมสเตย์ในด้านฐานะความเป็นอยู่ หรือทราบว่านักท่องเที่ยวกลุ่มใดบ้างที่เข้ามาเที่ยว และนักท่องเที่ยวดังกล่าวมีพฤติกรรมเป็นอย่างไรบ้าง เพื่อสามารถใช้เป็นข้อมูลในการวางแผนเพื่อพัฒนาการบริหารจัดการท่องเที่ยวแบบโฮมสเตย์โดยชุมชนต่อไป

## การประเมินที่พักสัมผัสวัฒนธรรมแบบชนบท



### ภาพกรอบแนวคิดในการดำเนินงานวิจัย

#### 1.5. นิยามศัพท์

โฮมสเตย์ หมายถึง บ้านพักประเภทหนึ่งที่นักท่องเที่ยวพักร่วมกับเจ้าของบ้านและมีวัตถุประสงค์ที่จะเรียนรู้วัฒนธรรมและวิถีชีวิตของชาวบ้าน ซึ่งเต็มใจที่จะถ่ายทอดวัฒนธรรมแลกเปลี่ยนความรู้ซึ่งกันและกันพร้อมทั้งจัดที่พักและอาหารให้กับนักท่องเที่ยวโดยได้รับค่าตอบแทนตามความเหมาะสม

นักท่องเที่ยว หมายถึง ผู้มาเยือน (Visitor) ที่เป็นทั้งนักท่องเที่ยวชาวไทยและนักท่องเที่ยวต่างประเทศที่ค้างคืน เดินทางเข้ามาและพำนักในบ้านพักโฮมสเตย์ไม่น้อยกว่า 24 ชั่วโมง (1 คืน) และไม่มากกว่า 60 วัน

## 1.6 วิธีการศึกษา

### 1.6.1 ขอบเขตการวิจัย

#### 1.6.1.1 ขอบเขตด้านพื้นที่

งานวิจัยนี้ทำการศึกษานักเรียนมัธยมศึกษาปีที่ 1 ที่ได้รับการรับรองมาตรฐานจากสำนักงานพัฒนาการ  
ท่องเที่ยว กระทรวงการท่องเที่ยวและกีฬา ตามฐานข้อมูลปี พ.ศ. 2550 ซึ่งครอบคลุมพื้นที่ 37 จังหวัด  
กระจายตามภาคต่างๆ ดังนี้

ภาค	จังหวัด
กลาง	พระนครศรีอยุธยา สมุทรปราการ สมุทรสงคราม สมุทรสาคร สิงห์บุรี สุพรรณบุรี อ่างทอง
ตะวันออก	จันทบุรี ระยอง สระแก้ว
ตะวันออกเฉียงเหนือ	กาฬสินธุ์ ชัยภูมิ นครราชสีมา เพชรบูรณ์มหาสารคาม มุกดาหาร ร้อยเอ็ด เลย สุรินทร์ หนองคาย หนองบัวลำภู อุดรธานี อุบลราชธานี
ใต้	กระบี่ ชุมพร นครศรีธรรมราช พังงา สุราษฎร์ธานี
เหนือ	เชียงราย เชียงใหม่ น่าน แพร่ แม่ฮ่องสอน ลำปาง ลำพูน อุตรดิตถ์

#### 1.6.1.2 ขอบเขตด้านประชากร

ประชากรในการศึกษาวิจัยครั้งนี้ เป็นมัธยมศึกษาปีที่ 1 ที่ได้รับการรับรองมาตรฐานจาก  
สำนักงานพัฒนาการท่องเที่ยว กระทรวงการท่องเที่ยวและกีฬา ตามฐานข้อมูล ปี พ.ศ. 2550 จำนวน  
ทั้งสิ้น 80 แห่ง ทั่วประเทศไทย

#### 1.6.1.3 ขอบเขตด้านเนื้อหา

การวิจัยนี้มุ่งศึกษาเนื้อหาและข้อมูลซึ่งแบ่งออกเป็น 5 ประเด็นหลัก คือ

1. รายได้จากโฮมสเตย์
2. จำนวนนักท่องเที่ยว
3. แหล่งที่มาของนักท่องเที่ยว
4. พฤติกรรมนักท่องเที่ยว
5. ปัญหาหรืออุปสรรคในการดำเนินธุรกิจท่องเที่ยว

### 1.6.2 การสุ่มตัวอย่างประชากรในการศึกษา

การศึกษาวินิจฉัยนี้เก็บรวบรวมข้อมูลประชากรจากหมู่บ้านโฮมสเตย์ที่ได้รับการรับรองจากสำนักพัฒนาการท่องเที่ยว กระทรวงการท่องเที่ยวและกีฬา โดยทำการสุ่มตัวอย่างจากประชากรโฮมสเตย์ทั้งหมด 80 แห่ง ตามวิธีการของ Taro Yamane ( $n = N / (1 + Ne^2)$ ) ที่ระดับความเชื่อมั่นร้อยละ 95 เมื่อ  $n$  = ขนาดกลุ่มตัวอย่าง  $N$  คือ ขนาดประชากร และ  $e$  คือ ค่าความคาดเคลื่อนของกลุ่มตัวอย่าง ดังนั้น ขนาดกลุ่มตัวอย่างที่คำนวณได้จะเท่ากับจำนวน 67 ตัวอย่างกระจายในแต่ละภาค

### 1.6.3 เครื่องมือและการเก็บรวบรวมข้อมูลและวิเคราะห์ข้อมูล

งานวิจัยนี้เป็นงานวิจัยเชิงสำรวจ ใช้แบบสอบถามเป็นเครื่องมือโดยการส่งทางไปรษณีย์ และอาจมีการเก็บรวบรวมแบบสอบถามบางส่วนจากคณะกรรมการตรวจประเมิน โดยสัมภาษณ์ข้อมูลจากคณะกรรมการบริหารโฮมสเตย์แต่ละแห่งในส่วนของข้อมูลที่ไม่ครบถ้วน ข้อมูลจากแบบสอบถามจะถูกนำมาวิเคราะห์ด้วยโปรแกรมสถิติสำเร็จรูป SPSS for Windows (Statistic Package for Social Science) โดยใช้สถิติเชิงพรรณนาในการวิเคราะห์ เช่น ค่าความถี่ ร้อยละ ค่าเฉลี่ย ส่วนเบี่ยงเบนมาตรฐาน (Standard Deviation) และการเปรียบเทียบค่าทางสถิติ เป็นต้น

## บทที่ 2

### แนวคิดทฤษฎีและการทบทวนเอกสารที่เกี่ยวข้อง

#### 2.1 แนวคิดทฤษฎี

##### 2.1.1 แนวคิดวิเคราะห์พฤติกรรมผู้บริโภค

พฤติกรรมผู้บริโภคของผู้บริโภค (Consumer Behavior) หมายถึง พฤติกรรมซึ่งผู้บริโภคทำการค้นหา การซื้อ การใช้ การประเมินผล และการใช้สอยผลิตภัณฑ์และบริการ ซึ่งคาดว่าจะสนองความต้องการของเขา หรืออาจหมายถึง การศึกษาถึงพฤติกรรม การตัดสินใจและการกระทำของคนที่เกี่ยวกับการซื้อและการใช้สินค้า คำถามที่ใช้เพื่อค้นหาลักษณะพฤติกรรมผู้บริโภคคือ 6 Ws และ 1 H ประกอบด้วย ใครอยู่ในตลาดเป้าหมาย(WHO) ใครมีส่วนร่วมในการตัดสินใจซื้อ(WHO) ผู้บริโภคซื้ออะไร(WHAT) ทำไมผู้บริโภคจึงซื้อ(WHY) ผู้บริโภคซื้อเมื่อใด (WHEN) ผู้บริโภคซื้อที่ไหน (WHERE) and ผู้บริโภคซื้ออย่างไร (HOW) โดยมีแนวทางการใช้คำถาม 7 คำถาม เพื่อหาคำตอบ 7 ประการเกี่ยวกับพฤติกรรมผู้บริโภค (ฉลองศรี พิมลสมพงศ์,2542)

คำถาม(6Ws และ 1 H )	คำตอบที่ต้องการทราบ (7Os)
ใครอยู่ในตลาดเป้าหมาย (Who is in the target market? )	ลักษณะกลุ่มเป้าหมาย (Occupants)ทางด้าน 1. ประชากรศาสตร์ 2. ภูมิศาสตร์ 3. จิตวิทยา 4. พฤติกรรมศาสตร์
ผู้บริโภคซื้ออะไร (What does the consumer buy ?)	สิ่งที่ผู้บริโภคต้องการ(ซื้อ) (Objects) สิ่งที่ผู้บริโภคต้องการจากผลิตภัณฑ์ก็คือต้องการคุณสมบัติหรือองค์ประกอบของผลิตภัณฑ์ (Product Components)
ทำไมผู้บริโภคจึงซื้อ (Why does the consumer buy?)	วัตถุประสงค์ในการซื้อ (Objectives) ผู้บริโภคซื้อสินค้าเพื่อสนองความต้องการด้านร่างกายและด้านจิตวิทยาซึ่งต้องศึกษาถึงปัจจัยที่มีอิทธิพลต่อพฤติกรรมการซื้อคือ 1. ปัจจัยภายใน หรือปัจจัยทางจิตวิทยา 2. ปัจจัยภายนอกประกอบด้วยปัจจัยทางสังคมและทางวัฒนธรรม

	3. ปัจจัยเฉพาะบุคคล
<b>คำถาม(6Ws และ 1 H )</b>	<b>คำตอบที่ต้องการทราบ (7Os)</b>
ใครมีส่วนร่วมในการตัดสินใจซื้อ(Who participates in the buying?)	บทบาทของกลุ่มต่างๆ (Organizations) ที่มีอิทธิพลในการตัดสินใจซื้อ การตัดสินใจซื้อ ประกอบด้วย 1. ผู้ริเริ่ม 2. ผู้มีอิทธิพล 3. ผู้ตัดสินใจซื้อ 4. ผู้ซื้อ 5. ผู้ใช้
ผู้บริโภคซื้อเมื่อใด(When does the consumer buy?)	โอกาสในการซื้อ (Occasions) เช่น ช่วงเดือนใดของปีหรือช่วงฤดูกาลใดของปี ช่วงเวลาใดของวัน โอกาสพิเศษหรือเทศกาลวันสำคัญต่างๆ
ผู้บริโภคซื้อที่ไหน(Where does the consumer buy?)	ช่องทางหรือแหล่ง (Outlets) ที่ผู้บริโภคไปทำการซื้อ เช่น ห้างสรรพสินค้า ซูเปอร์มาร์เก็ต
ผู้บริโภคซื้ออย่างไร (How does the consumer buy?)	ขั้นตอน(Operations) ในการตัดสินใจซื้อ ประกอบด้วย 1. การรับรู้ปัญหาหรือความต้องการ 2. การค้นหาข้อมูล 3. การประเมินผลพฤติกรรม 4. การตัดสินใจซื้อ 5. ความรู้สึกภายหลังการซื้อ

### 2.1.2 แนวคิดผลกระทบด้านบวกของการท่องเที่ยวต่อชุมชนท้องถิ่นด้านเศรษฐกิจ

เมื่อชุมชนท้องถิ่นใดมีการท่องเที่ยวเกิดขึ้น ก็จะมีนักท่องเที่ยวเดินทางเข้ามาท่องเที่ยว ย่อมก่อให้เกิดผลกระทบต่อเศรษฐกิจของชุมชนท้องถิ่นทางด้านบวกอันเป็นประโยชน์หรือผลดีของการท่องเที่ยวซึ่งพอสรุปผลกระทบด้านบวกของการท่องเที่ยวต่อเศรษฐกิจชุมชนท้องถิ่นได้ดังต่อไปนี้คือ (บุญเลิศ จิตตั้งวัฒนา, 2542)

- การท่องเที่ยวก่อให้เกิดประโยชน์ในการเปลี่ยนแปลงโครงสร้างทางเศรษฐกิจของชุมชนท้องถิ่น กล่าวคือในระยะแรกยังไม่มีมีการท่องเที่ยวเกิดขึ้นในชุมชนท้องถิ่น โครงสร้างทางเศรษฐกิจ

การผลิตของชุมชนท้องถิ่นจะเป็นเศรษฐกิจทางเกษตร ครั้นชุมชนท้องถิ่นเกิดการท่องเที่ยวขึ้น ก็มีการลงทุนผลิตสินค้าและบริการทางการท่องเที่ยวสนองความต้องการของนักท่องเที่ยว ก่อให้เกิดการเปลี่ยนแปลงโครงสร้างทางเศรษฐกิจของชุมชนท้องถิ่นจากเศรษฐกิจการเกษตรไปสู่เศรษฐกิจอุตสาหกรรมท่องเที่ยว

- **การท่องเที่ยวก่อให้เกิดประโยชน์ในการขยายตัวของธุรกิจท่องเที่ยวในชุมชนท้องถิ่น**  
กล่าวคือเมื่อชุมชนท้องถิ่นได้เปลี่ยนแปลงโครงสร้างทางเศรษฐกิจการผลิตจากภาคเศรษฐกิจการเกษตรสู่เศรษฐกิจ อุตสาหกรรมท่องเที่ยว ย่อมก่อให้เกิดการขยายตัวของธุรกิจท่องเที่ยวในชุมชนท้องถิ่นเพิ่มมากขึ้น เพื่อให้สามารถสนองความต้องการของนักท่องเที่ยวอย่างเพียงพอ
- **การท่องเที่ยวก่อให้เกิดประโยชน์ในการสร้างอาชีพและการจ้างงานแก่ชุมชนท้องถิ่น**  
กล่าวคือเมื่อชุมชนท้องถิ่นเกิดการขยายตัวของธุรกิจท่องเที่ยวเพิ่มมากขึ้น ย่อมก่อให้เกิดการสร้างอาชีพและการจ้างงานในชุมชนท้องถิ่นเพิ่มมากขึ้นตามไปด้วย เพราะธุรกิจท่องเที่ยวเป็นธุรกิจที่ต้องใช้แรงงานมาก (Labor Intensive) จึงเปิดโอกาสให้เกิดการจ้างงานภายในชุมชนท้องถิ่นทั้งทางตรงและทางอ้อม นอกจากนี้การท่องเที่ยวยังช่วยกระตุ้นให้เกิดการคิดค้นนวัตกรรมที่ไว้ค่ามาประดิษฐ์เป็นสินค้าที่ระลึกจำหน่ายให้แก่นักท่องเที่ยวนับเป็นการสร้างอาชีพและจ้างงานให้แก่ชุมชนท้องถิ่นเพิ่มมากขึ้น
- **การท่องเที่ยวก่อให้เกิดประโยชน์ในการนำรายได้สู่ชุมชนท้องถิ่น** กล่าวคือเมื่อชุมชนท้องถิ่นมีการสร้างอาชีพและการจ้างงานจากการท่องเที่ยว ย่อมก่อให้เกิดรายได้สู่ชุมชนท้องถิ่น เนื่องจากนักท่องเที่ยวได้นำเงินไปใช้จ่ายใช้จ่ายซื้อสินค้าและบริการท่องเที่ยวจากชุมชนท้องถิ่น ทำให้มีรายได้เข้าสู่ชุมชนท้องถิ่น
- **การท่องเที่ยวก่อให้เกิดประโยชน์ในการกระจายรายได้สู่ภูมิภาค** กล่าวคือเมื่อชุมชนท้องถิ่นมีรายได้จากการท่องเที่ยว นั้นย่อมหมายถึงการกระจายรายได้สู่ภูมิภาค อันจะก่อให้เกิดการพัฒนาสร้างความจริงแก่ชุมชนท้องถิ่นในภูมิภาค
- **การท่องเที่ยวก่อให้เกิดประโยชน์ในการเพิ่มรายได้ต่อหัวของชุมชนท้องถิ่น** กล่าวคือเมื่อมีการกระจาย รายได้สู่ชุมชนท้องถิ่นในภูมิภาคจากการท่องเที่ยว ย่อมทำให้รายได้ต่อหัวของประชากรในชุมชนท้องถิ่นเพิ่มสูงขึ้น อันเป็นเครื่องชี้สถานะทางเศรษฐกิจของประชาชนในชุมชนท้องถิ่นว่ามีการกินดีอยู่ดีขึ้น
- **การท่องเที่ยวก่อให้เกิดประโยชน์ในการกระตุ้นการผลิตด้านอื่นๆของชุมชนท้องถิ่น**  
กล่าวคือเมื่อชุมชนท้องถิ่นมีรายได้ต่อหัวของประชากรสูงขึ้น ทำให้ประชาชนในชุมชนท้องถิ่นเกิดการผลิตด้านอื่นๆ และนำทรัพยากรของชุมชนท้องถิ่นมาใช้ให้เกิดประโยชน์มากขึ้น ซึ่งตามทฤษฎีเศรษฐศาสตร์จะสามารถกระตุ้นได้มากน้อยเพียงใดย่อมขึ้นอยู่กับผลของตัวทวีคูณ ซึ่งผลของตัว

ทวีคูณในประเทศไทยประมาณ 3.5 เท่าของค่าใช้จ่ายในรอบแรก ยิ่งทำให้รายได้ต่อหัวของประชากรเพิ่มสูงขึ้นอีก

- **การท่องเที่ยวก่อให้เกิดประโยชน์ในการช่วยแก้ปัญหาดุลการชำระเงินของประเทศโดยรวม** กล่าวคือเมื่อประชุมท่องเที่ยวที่มีรายได้ต่อหัวเพิ่มสูงขึ้นจากการกระตุ้นการผลิตของตัวทวีคูณ ทำให้รายได้จากการท่องเที่ยวของชุมชนท่องเที่ยวที่มีรายได้เพิ่มมากขึ้นตามไปอีก ถ้านำรายได้จากการท่องเที่ยวของชุมชนท่องเที่ยวทุกแห่งมารวมเข้าเป็นรายได้จากการท่องเที่ยวของประเทศโดยรวมก็จะมีรายได้ในรูปแบบเงินตราต่างประเทศเป็นจำนวนมาก ซึ่งสามารถนำไปช่วยลดปัญหาการขาดดุลการชำระเงินระหว่างประเทศให้น้อยลง หรืออาจทำให้เกิดการเกินดุลชำระเงินระหว่างประเทศได้ อันเป็นการส่งผลให้ประเทศนั้นเกิดความมั่นคงทางเศรษฐกิจ

### 2.1.3 แนวคิดการศึกษาผลกระทบจากการจัดที่พักสัมผัสนวัตกรรมชนบท

สำนักงานพัฒนาการท่องเที่ยวกระทรวงการท่องเที่ยวและกีฬา (2551) ได้ทำการศึกษาผลกระทบทั้งในเชิงบวกและเชิงลบที่เกิดจากการจัดที่พักสัมผัสนวัตกรรมชนบท 4 ด้าน ดังนี้คือ

1. ด้านสิ่งแวดล้อม
  - ทรัพยากร
  - มลภาวะ
  - การใช้ประโยชน์ทรัพยากร
  - กายภาพและสิ่งแวดล้อมในชุมชน
2. วัฒนธรรม
  - วิถีชีวิต
  - ภูมิปัญญา
  - ประเพณี
3. สังคม
  - การมีส่วนร่วม
  - ความสัมพันธ์ในชุมชน
  - ความสัมพันธ์กับหน่วยงานราชการ
  - การบริหารจัดการ
4. เศรษฐกิจ
  - รายได้
  - ผลิตภัณฑ์ที่เกี่ยวข้อง
  - การลงทุน

โดยได้ศึกษาผลกระทบการจัดที่พักสัมผัสวัฒนธรรมชนบทที่เปิดดำเนินการตั้งแต่ พ.ศ. 2547 จนถึง พ.ศ. 2550 ประชากรที่ศึกษาเป็นโฮมสเตย์ที่ผ่านการรับรองจากสำนักพัฒนาการท่องเที่ยวในช่วงปี 2548-49 จำนวน 61 หมู่บ้าน ตั้งอยู่ใน 31 จังหวัด และได้มีการสุ่มตัวอย่างเพื่อใช้ในการศึกษาผลกระทบ แบบ Multi-Stage Sampling Technique กระจายครบทั้ง 5 ภาค กลุ่มตัวอย่างที่ได้มีจำนวน 18 หมู่บ้าน คิดเป็นร้อยละ 25 ของภาคกลาง/ตะวันออก ตะวันออกเฉียงเหนือ ภาคใต้ และภาคเหนือ ผลของการศึกษาสามารถสรุปผลกระทบได้ดังนี้คือ

#### ผลกระทบด้านสิ่งแวดล้อม

- ทรัพยากรธรรมชาติมีความอุดมสมบูรณ์เพิ่มมากขึ้น เช่น การเพิ่มขึ้นของป่าชายเลน
- เมื่อชุมชนเริ่มมีชื่อเสียง มีคนภายนอกเข้ามาซื้อที่ดิน
- การพังทลายของดินริมตลิ่งเนื่องจากมีนักท่องเที่ยวมากเกินไปในช่วงสงกรานต์
- ของเสียที่เกิดขึ้นบางครั้งไม่ได้เกิดจากชุมชนเป็นผู้กระทำ แต่หากชุมชนใกล้เคียงไม่ได้ดูแลรักษาสิ่งแวดล้อมก็ส่งผลกระทบต่อหมู่บ้านที่ทำโฮมสเตย์เช่นกัน เช่น น้ำเสียที่มีจากชุมชนใกล้เคียง
- มลภาวะทางเสียงหลายชุมชนจัดการได้ แต่บางชุมชนไม่สามารถจัดการได้เนื่องจากมีปริมาณนักท่องเที่ยวมาเกินไปขีดความสามารถในการรองรับ

#### ผลกระทบด้านวัฒนธรรม

- ชุมชนบางแห่งมีการประยุกต์และดัดแปลงสิ่งของ เช่น งานปัก งานทอผ้า งานจักสาน ออกขายเพื่อเป็นของที่ระลึก
- มีการรื้อฟื้น/ฟื้นฟูการแสดง/การละเล่นต่างๆ
- เด็กและเยาวชนได้รับการถ่ายทอดทางวัฒนธรรมจากรุ่นสู่รุ่น
- มีการปรับปรุงคำร้อง/ทำนองเพลงพื้นบ้านให้เหมาะสมกับระยะเวลาในการแสดงให้นักท่องเที่ยวชม
- มีการปรับเปลี่ยนการต้อนรับนักท่องเที่ยวให้เรียบง่ายขึ้น จากเดิมเคยทำเป็นพิธีการใหญ่ ต้องระดมคนและมีการจัดเตรียมก่อนล่วงหน้า แต่เมื่อนักท่องเที่ยวมาบ่อยขึ้นการทำเป็นพิธีการใหญ่กลายเป็นภาระ จึงมีการปรับให้เรียบง่ายขึ้น

#### ผลกระทบด้านสังคม

- ผู้ได้รับประโยชน์/เข้าถึงทรัพยากร คือ ชนชั้นนำในชุมชน คือ คนที่มีประสบการณ์มีความรู้ความสามารถ และจะเป็นผู้กำหนดเกณฑ์เพื่อให้เกิดมาตรฐาน ที่ทำให้คนระดับกลาง/ล่างในชุมชนขาดโอกาส

- กลุ่มผู้นำจะไม่ค่อยทำงานสนับสนุนกันและกัน หากผู้ใหญ่บ้าน/กำนันทำโฮมสเตย์ อบต. จะไม่เข้ามาสนับสนุน หากครูทำ อบต. จะเข้ามาหนุน
- เกิดช่องว่างของกลุ่มต่างๆ ในด้านข้อมูลข่าวสาร และที่ยืนบนพื้นที่สาธารณะ
- การมีพี่เลี้ยงที่มีกระบวนการทำงานเพื่อสร้างการมีส่วนร่วม หรือชุมชนมีฐานงานอื่นที่เหนียวแน่น เป็นทุนที่สำคัญในการสร้างฐานที่เข้มแข็งเรื่องการบริหารจัดการ

#### ผลกระทบด้านเศรษฐกิจ

- รายได้จากการท่องเที่ยวยังเป็นรายได้เสริม
- กลุ่มนักท่องเที่ยวส่วนใหญ่เป็นกลุ่มคนไทย/ดูงาน
- รายได้กระจุกอยู่ในกลุ่มผู้ที่เกี่ยวข้องที่มีจำนวนไม่มาก
- ในบางชุมชนสามารถแก้ไขปัญหาความยากจนได้ในระดับหนึ่ง
- ธุรกิจที่เกี่ยวข้องในชุมชนได้รับผลประโยชน์จากการมีโฮมสเตย์
- การเติบโตของร้านค้าหรือร้านขายของที่ระลึกจะสัมพันธ์กับระบบเศรษฐกิจภาพรวมมากกว่าการท่องเที่ยว

ผลการศึกษาผลกระทบจากการจัดที่พักสัมผัสวัฒนธรรมชนบท (Home stay) สามารถประมวลได้

ดังนี้

- ทรัพยากรธรรมชาติเป็นทรัพยากรท่องเที่ยว หากมีการใช้ประโยชน์ก็ต้องมีการดูแลรักษาและสร้างกติกากำหนดการใช้ที่ยั่งยืน
- การท่องเที่ยวสร้างโอกาสให้เกิดการอนุรักษ์/ฟื้นฟูทรัพยากรธรรมชาติและวัฒนธรรมชาติท้องถิ่น
- การจัดการทางวัฒนธรรมมีความจำเป็น และต้องเกิดจากการมีส่วนร่วมของคนในชุมชนเพื่อเลือกนำเสนอในสิ่งที่เป็นสาระและสอดคล้องกับวิถีชุมชน
- ผลทางด้านสังคมยังพบเห็นลักษณะมือใครยาวสาวได้สาวเอา จึงควรมีข้อกำหนด หรือมาตรการด้านการบริหารจัดการโฮมสเตย์ที่คนในชุมชนมีความตระหนักและร่วมมือกันสร้างกฎ ระเบียบที่มีการกระจายรายได้อย่างยุติธรรม
- การท่องเที่ยวยังเป็นเพียงรายได้เสริม และมีส่วนร่วมกระตุ้นเศรษฐกิจในชุมชน สร้างรายได้ที่เกี่ยวข้องกับการท่องเที่ยว

## 2.2 การทบทวนเอกสารที่เกี่ยวข้อง

### 2.2.1 วิวัฒนาการของที่พักสัมผัสวัฒนธรรมแบบชนบท (Home Stay)

Home Stay Standard Thailand (2551ก.) ซึ่งให้เห็นว่าจากแผนพัฒนาฯ ฉบับที่ 8 ที่เน้นบทบาทการพัฒนาชุมชน และการที่รัฐบาลออกกฎหมายการกระจายอำนาจสู่ท้องถิ่นเป็นแรงผลักดันให้องค์กรท้องถิ่น และหน่วยงานต่างๆ ให้ความสำคัญกับการสร้างรายได้ให้กับชุมชนโดยใช้การท่องเที่ยวเป็นจุดขาย จึงทำให้เกิดกิจกรรมการท่องเที่ยวหลายรูปแบบในชุมชน ซึ่งการจัดกิจกรรม Home Stay รูปแบบหนึ่งของการท่องเที่ยวที่ได้รับความนิยมมากโหมสเตรียภายในประเทศไทย เกิดขึ้นมานาน แต่รูปแบบและกิจกรรมอาจแตกต่างกันหลายหลาก และมีวิวัฒนาการดังนี้ คือ

#### ยุคเริ่มต้น ( ปี 2503-2525 )

กระจายอยู่ในกลุ่มนิสิต นักศึกษา กลุ่มออกค่ายอาสาพัฒนาชนบท ต้องการเรียนรู้วิถีชีวิต รับทราบปัญหาในชนบท เพื่อนำมาพัฒนาสังคมตามอุดมคติ และกระจายอยู่ในกลุ่มนักท่องเที่ยวชาวต่างชาติ ที่นิยมทัวร์ป่า โดยเฉพาะในแถบภาคเหนือ ของประเทศไทย นักท่องเที่ยว จะพักตามบ้านชาวเขา โดยจุดพักนั้นจะขึ้นอยู่กับเส้นทางเดินป่า

#### ยุคกลาง ( ปี 2526-2536 )

กลุ่มนักท่องเที่ยวชาวต่างชาติที่นิยมทัวร์ป่า เริ่มได้รับความนิยมมากขึ้น การพักค้างในรูปแบบโฮมสเตย์ ได้รับการพัฒนารูปแบบและกิจกรรม โดยกระจายไปยังหมู่บ้านชาวเขา ที่กว้างขวางมากขึ้น ในระยะนี้ มีการท่องเที่ยวในรูปแบบทัวร์ป่าที่มีการจัด Home Stay เริ่มสร้างปัญหาสังคม อาทิ ปัญหายาเสพติด ปัญหาโสเภณี ปัญหาการปล้น ขโมย ปัญหาการฆ่าชิงทรัพย์

#### ยุคตั้งแต่ปี 2537 - ปัจจุบัน

ยุคนี้เป็นการเน้นกระแส การพัฒนาสังคมสิ่งแวดล้อม การท่องเที่ยว จะมีแนวโน้มที่ จะเป็นการท่องเที่ยวเชิงอนุรักษ์

ในระยะประมาณปี 2537-2539 ในกลุ่มนักท่องเที่ยวชาวไทย เริ่มมีการท่องเที่ยวในรูปแบบ Home Stay โดยกลุ่มนำร่องคือ กลุ่มที่เป็นนักกิจกรรมสังคม ทั้งรุ่นเก่า และ รุ่นใหม่ ปี 2539 เป็นต้นมา ได้มีการเคลื่อนไหวขึ้นในกลุ่มนักธุรกิจ ผู้ประกอบการ ด้านการท่องเที่ยว โดยนำเสนอรูปแบบการท่องเที่ยวผสมผสานระหว่าง Adventure Ecotourism และ Home Stay

จากการที่รัฐบาลได้ประกาศให้ปี 2541-2542 เป็นปีท่องเที่ยวไทย (Amazing Thailand) ทุกหน่วยงาน ของภาครัฐมีนโยบาย สนับสนุนกิจกรรมทางการท่องเที่ยว ทำให้เกิดการจัดการท่องเที่ยว ในแหล่งชุมชน และขยายกิจกรรม Home Stay เพิ่มมากขึ้น

ในปัจจุบัน การท่องเที่ยวเชิงนิเวศ (Ecotourism) ได้รับความนิยมเพิ่มมากขึ้น ทั้งในกลุ่มชาวไทย และ ชาวต่างประเทศ มีการจัดกิจกรรม การท่องเที่ยวในแหล่งชุมชน เพื่อศึกษาเรียนรู้วิถีชีวิต วัฒนธรรม

หัตถกรรมของท้องถิ่น โดยยึดเอารูปแบบที่ปักเป็นศูนย์กลางและจัดให้มีกิจกรรมในด้านต่างๆ ตามความต้องการของนักท่องเที่ยว และได้มีการศึกษาวิจัยของการจัดการท่องเที่ยวโฮมสเตย์ในหลายพื้นที่ ดังเช่น

## 2.2.2 การจัดการท่องเที่ยวแบบโฮมสเตย์

รัตนชัย คงมัน (2548) ศึกษาโครงสร้างการจัดการของการท่องเที่ยวแบบโฮมสเตย์บ้านแม่กำปอง และแม่กางหลวง และความพึงพอใจของนักท่องเที่ยวที่มีต่อโฮมสเตย์บ้านแม่กำปองและแม่กางหลวง พบว่า บ้านแม่กำปองชาวบ้านมีส่วนร่วมในธุรกิจโฮมสเตย์ร้อยละ 86.12 ของประชากรทั้งหมด มีส่วนร่วมในการจัดการบ้านพัก จำนวน 13 หลัง และมีกิจกรรมการท่องเที่ยว 10 กิจกรรม ลูกค้าส่วนใหญ่เป็นชาวไทย มาโดยรถยนต์ส่วนตัว ส่วนใหญ่มาพัก 2 วัน 1 คืน เสียค่าใช้จ่าย 550 บาท/คน ส่วนที่แม่กางหลวงชุมชนมีส่วนร่วมในธุรกิจโฮมสเตย์ร้อยละ 26.94 ของประชากรทั้งหมด มีส่วนร่วมในบ้านพักจำนวน 20 หลัง และมีกิจกรรมการท่องเที่ยว 4 กิจกรรม ลูกค้าส่วนใหญ่เป็นชาวไทย และส่วนใหญ่เดินทางมาพักที่โฮมสเตย์โดยรถยนต์ส่วนตัวมาพัก 2 วัน 1 คืน เสียค่าใช้จ่าย 400 บาท/คน ทั้งนี้นักท่องเที่ยวที่มาพักโฮมสเตย์บ้านแม่กำปองและแม่กางหลวงส่วนใหญ่เป็นเพศหญิง มีอายุระหว่าง 21-30 ปี สถานภาพโสด มีการศึกษาอยู่ในระดับปริญญาตรี ประกอบอาชีพธุรกิจส่วนตัว และพนักงานบริษัทเอกชนตามลำดับ ส่วนใหญ่มีรายได้ 10,001-20,000 บาท ในด้านความพึงพอใจของนักท่องเที่ยวนักท่องเที่ยวที่มาบ้านแม่กำปองมีความพึงพอใจต่อการให้บริการมากที่สุด รองลงมาเป็นภาพลักษณ์และผลิตภัณฑ์ตามลำดับ ส่วนนักท่องเที่ยวที่มาพักบ้านแม่กางหลวง มีความพอใจต่อภาพลักษณ์ของสถานที่ท่องเที่ยวมากที่สุด รองลงมาคือการให้บริการ และราคาตามลำดับ และในการทดสอบความแตกต่างของค่าเฉลี่ยของความพอใจของนักท่องเที่ยวที่มาพักโฮมสเตย์ทั้ง 2 แห่ง โดยทดสอบค่าสถิติ t-test พบว่านักท่องเที่ยวมีความพอใจที่ต่างกันในด้านผลิตภัณฑ์ ราคา การส่งเสริมการตลาด ช่องทางการจำหน่าย และการให้บริการ และนักท่องเที่ยวมีความพอใจที่ไม่แตกต่างกันในด้านภาพลักษณ์ของสถานที่ท่องเที่ยว

ณัฐณีย์ ทวีผล (2546) ศึกษาการจัดการท่องเที่ยวเชิงนิเวศในชุมชนป่าเมี่ยง บ้านแม่กำปอง ตำบลห้วยแก้ว กิ่งอำเภอแม่ออน จังหวัดเชียงใหม่ โดยชุมชนบ้านแม่กำปองมีการผสมผสานแนวคิดและแนวทางที่เกี่ยวข้องกับการท่องเที่ยวเชิงนิเวศทั้งจากมุมมองทางวิชาการ องค์กรของรัฐ และองค์กรธุรกิจเอกชน กระทั่งกลายเป็นการจัดการท่องเที่ยวที่มีรูปแบบและกิจกรรมที่เป็นเอกลักษณ์เฉพาะพื้นที่ บทบาทของป่าเมี่ยงในชุมชนบ้านแม่กำปองได้เพิ่มเติมจากเดิมที่เป็นสินค้าสำหรับบริโภคซึ่งสร้างรายได้หลักแก่ทุกคนครัวเรือน ให้สามารถเป็นสินค้าสำหรับธุรกิจบริการ ซึ่งสร้างรายได้เสริมแก่ชุมชน ทั้งนี้ถือได้ว่าเป็นการสร้าง "มูลค่า" ให้เกิดขึ้นในระบบ และยังส่งผลให้ชุมชนเกิดตระหนักในคุณค่าของทุนทางสังคมและวัฒนธรรมที่มีอยู่ในพื้นที่ได้มากยิ่งขึ้น

สมศักดิ์ เดชะเอราวัณ (2544) ศึกษาการจัดการธุรกิจบ้านพักแบบชุมชนมีส่วนร่วม: กรณีศึกษาบ้านแม่กำปอง กิ่งอำเภอแม่ออน จังหวัดเชียงใหม่ พบว่า การท่องเที่ยวของหมู่บ้านแม่กำปองมีศักยภาพ

และความพร้อมอยู่ในระดับดีทั้งในด้านสิ่งดึงดูดใจ สิ่งอำนวยความสะดวก ความสามารถในการเข้าถึง แต่มีข้อจำกัดในด้านกายภาพที่ไม่สามารถรองรับนักท่องเที่ยวจำนวนมากได้ ส่วนศักยภาพและความพร้อมของธุรกิจบ้านพักแบบชุมชนมีส่วนร่วมด้านการดำเนินงาน การมีส่วนร่วมของชุมชน สิ่งอำนวยความสะดวก การให้บริการ ความปลอดภัยและการตลาดอยู่ในระดับที่สามารถให้บริการนักท่องเที่ยวได้เป็นอย่างดี แต่ยังมีปัญหาและอุปสรรคในการดำเนินงาน ได้แก่ ด้านกายภาพของพื้นที่ การจัดการธุรกิจบ้านพักแบบชุมชนมีส่วนร่วม รูปแบบการดำเนินงานแบบมีส่วนร่วม และการตลาด

### 2.2.3 การท่องเที่ยวแบบโฮมสเตย์กับการเปลี่ยนแปลง

สุวณี ททรัพย์พิบูลย์ผล (2544) ศึกษาวิจัยเรื่อง “การท่องเที่ยวเชิงนิเวศกับการเปลี่ยนแปลงของชุมชนป่าเกอญอ (ป่าเกอญอ) บ้านแม่กลางหลวง และบ้านอังก้าน้อย อุทยานแห่งชาติดอยอินทนนท์ จังหวัดเชียงใหม่” ได้สรุปผลการศึกษาเป็น 2 ช่วง คือ ในช่วงเริ่มต้น 1 ปีแรก พบว่าการมีส่วนร่วมของชุมชนมีน้อย ยังไม่เห็นการเปลี่ยนแปลงที่ชัดเจน และยังไม่ประสบความสำเร็จเท่าที่ควร มีจำนวนนักท่องเที่ยวน้อย ชุมชนยังไม่เป็นที่รู้จัก การดำเนินการไม่ได้เริ่มจากชุมชน ขาดศักยภาพและความรู้ในการดำเนินการ เมื่อมีการพัฒนาประกอบกับการนำเสนอการท่องเที่ยวในชุมชนผ่านสื่อต่างๆ ทำให้เป็นที่รู้จักมากขึ้น ทำให้เกิดการเปลี่ยนแปลงในชุมชนทั้งด้านบวกและด้านลบ คือ การเพิ่มขึ้นของรายได้และการมีอาชีพเสริม เกิดความรู้สึกรักหวงแหน ปกป้อง รักษาวัฒนธรรมประจำเผ่า ชุมชนได้รับความช่วยเหลือจากภายนอกมากขึ้น เป็นแหล่งเรียนรู้เกี่ยวกับธรรมชาติ ส่วนผลกระทบด้านลบที่เกิดขึ้นคือมลพิษทางเสียง ปัญหาขยะ การรบกวนสมดุลธรรมชาติ และบางกลุ่มไม่ให้ความสนใจในการเข้าร่วมกับการท่องเที่ยวชุมชนเนื่องจากต้องการความเป็นอิสระในการดำรงชีวิต การใช้พื้นที่ และไม่ถูกรบกวนความเป็นส่วนตัวโดยนักท่องเที่ยว จึงมีข้อเสนอแนะในการจัดการท่องเที่ยวว่าควรเป็นการมีส่วนร่วมของชุมชน เป็นของชุมชน ชุมชนมีความพึงพอใจ ในระยะแรกควรมีพี่เลี้ยงให้คำแนะนำเพื่อพัฒนาศักยภาพชุมชนให้มีความเข้มแข็งและมีความพร้อมมากที่สุด

### 2.2.4 ศักยภาพของชุมชนในการจัดการท่องเที่ยวแบบโฮมสเตย์

พนิตดา สิงห์ตรา (2544) ศึกษาศักยภาพของชุมชนบ้านห้วยฮี้ในการจัดการการท่องเที่ยวเชิงนิเวศแบบโฮมสเตย์ อำเภอเมือง จังหวัดแม่ฮ่องสอน โดยดำเนินธุรกิจท่องเที่ยวประมาณ 3-4 ปี สามารถสร้างรายได้ให้แก่สมาชิกระหว่าง 200-600 บาท/เดือน แม้รายได้ไม่สูงแต่สร้างความพึงพอใจให้แก่ชุมชน เพราะทรัพยากรธรรมชาติ วัฒนธรรมประเพณี วิถีชีวิต ถูกรักษาไว้ได้ภายใต้การจัดการท่องเที่ยว

อาคม อาจแสง (2546) ศึกษาศักยภาพการพัฒนาที่อยู่อาศัยรูปแบบโฮมสเตย์ เพื่อส่งเสริมการท่องเที่ยวเชิงนิเวศ: กรณีศึกษา เกาะเกร็ด อำเภอปากเกร็ด จังหวัดนนทบุรี พบว่า ลักษณะทางกายภาพของที่อยู่อาศัยบนเกาะเกร็ดมีคุณลักษณะที่จะทำให้เอื้อต่อการพัฒนาไปสู่การเป็นที่อยู่อาศัยในรูปแบบ

โฮมสเตย์ และมีลักษณะที่โดดเด่นหลายประการ เช่น วิถีชีวิตที่อาศัยอยู่บริเวณริมน้ำเจ้าพระยา และการเป็นเกาะน้ำจืด ที่อยู่ใกล้กรุงเทพฯ รวมถึงการมีประเพณีวัฒนธรรมของชาวไทยเชื้อสายมอญที่เป็นเอกลักษณ์ การผลิตเครื่องปั้นดินเผา มีจำนวน 63 ครัวเรือน จาก 838 ครัวเรือน หรือคิดเป็นร้อยละ 23.3 ที่มีศักยภาพสูงในการพัฒนาที่อยู่อาศัยในรูปแบบโฮมสเตย์ เนื่องจากเงื่อนไข 2 ประการ คือ มีความสนใจที่จะทำโฮมสเตย์ และมีที่อยู่อาศัยที่สามารถจะรองรับการพักค้างคืนของนักท่องเที่ยวในรูปแบบโฮมสเตย์ได้ และตัวแทนร้อยละ 97 ยอมรับการเกิดขึ้นของโฮมสเตย์บนเกาะเกร็ด ผู้นำชุมชนส่วนใหญ่ไม่คัดค้านการเกิดขึ้นของโฮมสเตย์บนเกาะเกร็ด แต่ปัญหาอุปสรรคที่อาจเกิดขึ้นตามมา ได้แก่ ปัญหาด้านการตลาด ปัญหาเครือข่ายการสำรองที่พัก ปัญหาการประสานงานกับบริษัทนำเที่ยวเอกชน และหน่วยงานของรัฐ ปัญหาการโฆษณาประชาสัมพันธ์ และปัญหาการแย่งลูกค้า และการตัดราคากันเองในหมู่เจ้าของโฮมสเตย์ ปัญหาความคาดหวัง ที่แตกต่างกันระหว่างแขกผู้มาพักและเจ้าของบ้าน ได้แก่ คุณภาพการบริการ อาหาร ความสะอาด และความปลอดภัย ปัญหาผลกระทบด้านสังคมและวัฒนธรรม และการสูญเสียความเป็นส่วนตัวในครอบครัว และการแย่งลูกค้าซึ่งจะนำไปสู่ความแตกแยกภายในชุมชน ซึ่งปัญหาเหล่านี้ชุมชนที่คิดจะพัฒนาที่อยู่อาศัยให้เป็นโฮมสเตย์จะต้องพิจารณา

## 2.2.5 การท่องเที่ยวโดยชุมชน: แนวคิดและประสบการณ์พื้นที่ภาคเหนือ

สินธุ์ สโรบล (2547) สรุปจากงานวิจัยของการจัดการท่องเที่ยว โดยประสบการณ์ของสำนักงานกองทุนสนับสนุนการวิจัย (สกว.) ด้วยความคาดหวังว่า การท่องเที่ยวเชิงนิเวศโดยชุมชนจะทำให้เกิดศักยภาพแก่ชุมชน และเป็นการสนับสนุนการอนุรักษ์ทรัพยากรธรรมชาติและก่อประโยชน์ด้านธุรกิจแก่คนในท้องถิ่น ทางสำนักงานกองทุนสนับสนุนการวิจัย (สกว.) จึงสนับสนุนการวิจัยหลายเรื่องเพื่อนำไปสู่การสร้างความสำเร็จ การเรียนรู้และการแก้ปัญหาการท่องเที่ยว โดยเน้นการสร้างความยั่งยืน ซึ่งได้มีการกล่าวถึง การท่องเที่ยวโดยชุมชน (สินธุ์ สโรบล, 2547) การท่องเที่ยวโดยชุมชนมีชื่อที่แตกต่างกันไปเพื่อผ่านสื่อการโฆษณาประชาสัมพันธ์ทั้ง การท่องเที่ยวโดยชุมชน (Community-Based Tourism) การท่องเที่ยวเชิงนิเวศ (Ecotourism) การท่องเที่ยวเชิงอนุรักษ์ (Conservation Tourism) โดยผลของการท่องเที่ยวนี้ได้กระทบต่อฐานทรัพยากรสิ่งแวดล้อม สังคม วัฒนธรรม และประเพณีของคนในท้องถิ่น เนื่องจากหน่วยงานที่ให้การสนับสนุนรวมทั้งผู้ประกอบการไม่มีความชัดเจนในเรื่องแนวคิด หลักการวิธีการและกระบวนการ การกระจายผลประโยชน์สู่ท้องถิ่น และการบริหารจัดการฐานทรัพยากร และการแก้ไขปัญหาในบางเรื่องต้องอาศัยการวิจัยเพื่อหาคำตอบหรือหาทางเลือกที่เหมาะสม โดยเน้นให้ชาวบ้านเป็นผู้วิจัย ร่วมในการกำหนดกระบวนการ วิธีการแก้ไขปัญหาด้วยตนเอง โดยมีนักวิจัยพี่เลี้ยง (Research Counselor) ร่วมงานจนกระทั่งชาวบ้านเกิดความมั่นใจในการร่วมสร้างองค์ความรู้ใหม่และกลายเป็นนักวิจัยท้องถิ่นเพื่อดำเนินงานด้านการท่องเที่ยวอย่างยั่งยืน (Sustainable Tourism) ต่อไป

ในการสรุปผลงานการวิจัยของสำนักงานกองทุนสนับสนุนการวิจัยจากประสบการณ์การจัดการท่องเที่ยวโดยชุมชนภาคเหนือ จำนวน 36 โครงการ สามารถสรุปสาระสำคัญ คือ เป็นการวิจัยเพื่อสร้างการท่องเที่ยวแบบยั่งยืน ซึ่งต้องอาศัยการจัดการทั้งท้องถิ่น และทรัพยากรที่มีอยู่ โดยแยกเป็นประเด็นต่างๆ 5 ประเด็นดังนี้

1. การท่องเที่ยวในชุมชนในบริบทของพื้นที่แหล่งทรัพยากรอันหลากหลายของชุมชน เพื่อให้ท้องถิ่นเกิดความภาคภูมิใจในอัตลักษณ์ทางชาติพันธุ์และวัฒนธรรม ประเพณีของตน สามารถอธิบายให้นักท่องเที่ยวรับรู้ได้ รวมทั้งการร่วมกันพัฒนาวัฒนธรรม ประเพณี และให้ท้องถิ่นและนักท่องเที่ยวมีส่วนร่วมในการเรียนรู้ซึ่งกันและกัน

2. การท่องเที่ยวโดยชุมชนในบริบทของการจัดการ เพื่อลดผลกระทบต่อสิ่งแวดล้อมและสังคม รวมทั้งการจัดการการอนุรักษ์ทรัพยากร สิ่งแวดล้อม เน้นการจัดการท่องเที่ยวอย่างยั่งยืน มีการเกื้อกูลกันระหว่างท้องถิ่นกับธรรมชาติ

3. การท่องเที่ยวโดยชุมชนในบริบทของกระบวนการและกิจกรรม เพื่อการท่องเที่ยวที่เอื้อต่อกระบวนการเรียนรู้ สิ่งแวดล้อม ระบบนิเวศ เพิ่มพูนความรู้ ความประทับใจ เพื่อสร้างความตระหนักและปลูกจิตสำนึกแก่ท้องถิ่นและนักท่องเที่ยว

4. การท่องเที่ยวโดยชุมชนในบริบทการมีส่วนร่วมของชุมชนในการจัดการตนเอง เพื่อให้คนในชุมชนมีส่วนร่วมในกระบวนการตั้งแต่เริ่มต้นจนถึงสิ้นสุด เพื่อให้เกิดประโยชน์ต่อท้องถิ่น ทั้งการกระจายรายได้ ผลการตอบแทนเพื่อนำกลับมาบำรุงรักษาและดูแลแหล่งท่องเที่ยวด้วย เพื่อการมีส่วนร่วมของชุมชนอย่างแท้จริง

5. การท่องเที่ยวโดยชุมชนในมิติของการพัฒนาองค์กรชุมชน เพื่อการพัฒนาองค์กรท้องถิ่นควบคู่ไปกับการอนุรักษ์ฟื้นฟูธรรมชาติอย่างยั่งยืน โดยถือว่าการท่องเที่ยวในชุมชนเป็นทางเลือกเพื่อกำหนดทิศทางการพัฒนาชุมชนท้องถิ่น เป็นทางหนึ่งในการแก้ปัญหาความเสื่อมโทรมของธรรมชาติและ ความยากจน โดยการนำรายได้ไปใช้ในการพัฒนา

ดังจะเห็นได้ว่า การจัดการท่องเที่ยวโดยชุมชนในแต่ละพื้นที่มีกิจกรรมและการจัดการที่แตกต่างกัน การท่องเที่ยวในชุมชนทำให้เกิดผลกระทบทั้งในด้านลบที่มีต่อทรัพยากรธรรมชาติและวัฒนธรรม และผลกระทบด้านบวกในการสร้างรายได้ เสริม และส่งเสริมการอนุรักษ์ศิลปวัฒนธรรม และทรัพยากรธรรมชาติ เป็นแหล่งศึกษาเรียนรู้ เป็นต้น อย่างไรก็ตาม ชุมชนควรมีบทบาทในการมีส่วนร่วมของชุมชนในการจัดการตนเอง ในกระบวนการตั้งแต่เริ่มต้นจนถึงสิ้นสุด เพื่อให้เกิดประโยชน์ต่อท้องถิ่น ทั้งการกระจายรายได้ ผลการตอบแทนเพื่อนำกลับมาบำรุงรักษาและดูแลแหล่งท่องเที่ยวด้วย

### บทที่ 3 ผลการวิเคราะห์

#### 3.1 ข้อมูลทั่วไปของผู้ตอบแบบสอบถาม

ผู้วิจัยเก็บรวบรวมข้อมูลแบบสอบถามและมีการติดตามแบบสอบถามเป็นระยะๆ (รายละเอียดในภาคผนวกที่ 4) จนกระทั่งถึงตามระยะเวลาที่กำหนด มีจำนวนแบบสอบถามที่ได้รับการตอบกลับจากโฮมสเตย์ทั้งหมด จำนวน 67 แบบสอบถาม หรือคิดเป็นร้อยละ 84 ของตัวอย่างทั้งหมด (ตารางที่ 1) สามารถเป็นตัวแทนของประชากรที่ระดับความเชื่อมั่นร้อยละ 95<sup>1</sup> สัดส่วนของแบบสอบถามที่ได้รับคืนจากโฮมสเตย์ภาคใต้ ภาคกลาง และภาคตะวันออกเฉียงเหนือ มีจำนวนร้อยละ 100 ร้อยละ 94 และร้อยละ 90 สำหรับสัดส่วนที่ได้รับแบบสอบถามกลับคืนในภาคตะวันออกและภาคเหนือ คิดเป็นร้อยละ 75 และร้อยละ 65 ของจำนวนประชากรโฮมสเตย์ในแต่ละภาคตามฐานข้อมูลมาตรฐานโฮมสเตย์ไทย ปี 2550

ตารางที่ 1 จำนวนแบบสอบถามที่ได้รับการตอบกลับแยกตามภาค

ภาค	จำนวนโฮมสเตย์ทั้งหมด (แห่ง)	จำนวนแบบสอบถามโฮมสเตย์ส่งกลับ (แห่ง)	ร้อยละของกลุ่มตัวอย่างต่อจำนวนโฮมสเตย์ทั้งหมด
กลาง	16	15	94
ตะวันออก	4	3	75
ตะวันออกเฉียงเหนือ	30	27	90
ใต้	7	7	100
เหนือ	23	15	65
รวม	80	67	84

<sup>1</sup> การสุ่มตัวอย่างจากประชากรโฮมสเตย์ทั้งหมด 80 แห่ง ตามวิธีการของ Taro Yamane ( $n = N / (1 + Ne^2)$ ) ที่ระดับความเชื่อมั่นร้อยละ 95 เมื่อ  $n$  = ขนาดกลุ่มตัวอย่าง  $N$  คือ ขนาดประชากร และ  $e$  คือ ค่าความคาดเคลื่อนของกลุ่มตัวอย่าง ดังนั้น ขนาดกลุ่มตัวอย่างที่คำนวณได้จะเท่ากับจำนวน 67 ตัวอย่าง

**ตารางที่ 2** จำนวนแบบสอบถามที่ได้รับการตอบกลับแยกตามจังหวัด

ภาค	จังหวัด
กลาง (n=15)	พระนครศรีอยุธยา (n=2) สมุทรปราการ (n=1) สมุทรสงคราม (n=1) สมุทรสาคร (n=1) สิงห์บุรี (n=4) สุพรรณบุรี (n=2) อ่างทอง (n=4)
ตะวันออก(n=3)	จันทบุรี (n=1) ระยอง (n=1) สระแก้ว (n=1)
ตะวันออกเฉียงเหนือ (n=27)	กาฬสินธุ์(n=1) ชัยภูมิ (n=1) นครราชสีมา (n=10) เพชรบูรณ์ (n=0) มหาสารคาม (n=1) มุกดาหาร (n=3) ร้อยเอ็ด (n=1) เลย (n=1) สุรินทร์ (n=2) หนองคาย (n=0) หนองบัวลำภู (n=2) อำนาจเจริญ (n=1) อุตรดิตถ์ (n=1) อุบลราชธานี (n=3)
ใต้(n=7)	กระบี่ (n=1) ชุมพร(n=2) นครศรีธรรมราช (n=1) พังงา (n=1) สุราษฎร์ธานี (n=2)
เหนือ(n=15)	เชียงราย (n=6) เชียงใหม่ (n=3) น่าน (n=2) แพร่ (n=0) แม่ฮ่องสอน (n=2) ลำปาง (n=0) ลำพูน (n=1) อุตรดิตถ์(n=1)

ผู้ตอบแบบสอบถามส่วนใหญ่มีตำแหน่งเป็นประธานกรรมการบริหารโฮมสเตย์ คิดเป็นร้อยละ 60 ของผู้ตอบแบบสอบถามทั้งหมด และส่วนใหญ่เป็นเพศชาย (ตารางที่ 3)

**ตารางที่ 3** ตำแหน่งคณะกรรมการบริหารโฮมสเตย์ของผู้ตอบแบบสอบถามแยกตามเพศ

ตำแหน่ง	เพศ (จำนวน)		จำนวน	ร้อยละของผู้ตอบแบบสอบถามทั้งหมด
	ชาย	หญิง		
ไม่ระบุ	1		1	1
ประธานกลุ่ม	25	15	40	60
เลขาฯกลุ่ม	2	3	5	7
เหรัญญิก		1	1	1
สมาชิกกลุ่ม		1	1	1
ประชาสัมพันธ์	2	2	4	6
คณะกรรมการ		3	3	4
รองประธาน	2	1	3	4
ติดต่อประสานงาน	3	3	6	9
ที่ปรึกษา	3		3	4
<b>รวม</b>	<b>38</b>	<b>29</b>	<b>67</b>	<b>100</b>

### 3.2 ข้อมูลทั่วไปของการบริหารจัดการกิจกรรมท่องเที่ยวแบบโฮมสเตย์

จำนวนคณะกรรมการที่เข้ามาดำเนินงานบริหารโฮมสเตย์ในแต่ละแห่งมีจำนวนที่แตกต่างกัน แต่ในภาพรวมโดยเฉลี่ยแล้วจะมีคณะกรรมการจำนวน 12 คน ต่ำสุด จำนวน 4 คน และสูงสุด จำนวน 43 คน (ตารางที่ 4)

ตารางที่ 4 จำนวนคณะกรรมการที่เข้ามาดำเนินงานบริหารโฮมสเตย์ของหมู่บ้าน

ภาค	N	Minimum	Maximum	Mean	Std. Deviation
กลาง	15	5	20	10.47	4.32
ตะวันออก	3	10	15	13.00	2.65
ตะวันออกเฉียงเหนือ	27	5	25	12.37	5.17
ใต้	7	5	43	14.00	13.15
เหนือ	15	4	20	10.67	4.61
<b>รวมทุกภาค</b>	<b>67</b>	<b>4.00</b>	<b>43.00</b>	<b>11.7612</b>	<b>6.02794</b>

จากการวิเคราะห์ข้อมูลจากกลุ่มตัวอย่างถึงจำนวนครัวเรือนที่ได้รับผลตอบแทนหลักจากการท่องเที่ยวแบบโฮมสเตย์ แสดงให้เห็นว่าโดยรวมแล้วมีจำนวนครัวเรือนที่มีรายได้หลักจากการให้บริการโฮมสเตย์ เฉลี่ย 15 ครัวเรือน ต่ำสุดจำนวน 2 ครัวเรือน และสูงสุด 50 ครัวเรือนแตกต่างกันไปในแต่ละโฮมสเตย์ (ตารางที่ 5) ดังนั้นผู้วิจัยจึงได้นำจำนวนครัวเรือนมาแบ่งกลุ่มเพื่อต้องการทราบว่าโดยส่วนใหญ่แล้วโฮมสเตย์ของกลุ่มตัวอย่างมีจำนวนครัวเรือนที่ได้รับผลตอบแทนหลักจากการบริการท่องเที่ยวแบบโฮมสเตย์มีขนาดของจำนวนครัวเรือนน้อยหรือมากอย่างไร จากตารางที่ 6 จะเห็นว่าส่วนใหญ่แล้วสัดส่วนของโฮมสเตย์ของกลุ่มตัวอย่างจะมีครัวเรือนที่มีรายได้หลักจากการให้บริการโฮมสเตย์อยู่ในช่วง 1-10 ครัวเรือน และ รองลงมาเป็น 11-20 ครัวเรือน มีสัดส่วนผู้ตอบร้อยละ 46 และ 34 มากตามลำดับ

ตารางที่ 5 จำนวนครัวเรือนที่มีรายได้หลักจากการให้บริการโฮมสเตย์

ภาค	N	Minimum	Maximum	Mean	Std. Deviation
กลาง	14	3	12	7	2.9
ตะวันออก	3	3	28	15	12.5
ตะวันออกเฉียงเหนือ	26	2	50	20	13.8
ใต้	7	5	22	15	5.5
เหนือ	15	3	25	13	7.2
<b>รวมทุกภาค</b>	<b>65</b>	<b>2</b>	<b>50</b>	<b>15</b>	<b>10.9</b>

หมายเหตุ: \*1 ได้มีการตรวจสอบข้อมูลจำนวนครัวเรือนจากผู้ตอบแบบสอบถามแล้วอีกครั้งเพื่อยืนยันข้อมูล

**ตารางที่ 6** จำนวนครัวเรือนที่มีรายได้หลักจากการบริการโฮมสเตย์จำแนกตามกลุ่มขนาดจำนวนครัวเรือน

ขนาดของจำนวน ครัวเรือนที่ได้รับ ผลตอบแทนหลัก จากโฮมสเตย์	กลาง	ตะวันออก	ตะวันออกเฉียงเหนือ	ใต้	เหนือ	รวมทุกภาค	
	-----จำนวนตัวอย่าง-----					จำนวน ตัวอย่าง	ร้อยละของ กลุ่ม ตัวอย่าง
2-10 ครัวเรือน	12	1	8	1	8	30	46
11-20 ครัวเรือน	2	1	10	5	4	22	34
21-30 ครัวเรือน		1	4	1	3	9	14
> 30 ครัวเรือน			4			4	6
<b>รวม</b>	14	3	26	7	15	65	100

หมายเหตุ: missing data N=2

ทั้งนี้รายได้เฉลี่ยจากครัวเรือนที่มีรายได้หลักจากโฮมสเตย์ในภาพรวมจะเท่ากับ 9,637 บาท/ครัวเรือน/ปี ภาคใต้มีค่าเฉลี่ยรายได้สูงกว่าภาคอื่น 52,071 บาท/ครัวเรือน/ปี รองลงมาเป็นภาคกลาง มีรายได้เฉลี่ย 16,592 บาท/ครัวเรือน/ปี ส่วนภาคตะวันออกและตะวันออกเฉียงเหนือมีรายได้ใกล้เคียงกันเท่ากับ 9,833 และ 9,371 บาท/ครัวเรือน/ปี ตามลำดับ (ตารางที่ 7)

**ตารางที่ 7** รายได้เฉลี่ยต่อครัวเรือนต่อปีของครัวเรือนที่มีรายได้หลักจากโฮมสเตย์

ภาค	N	Minimum	Maximum	Mean	Std. Deviation
กลาง	12	2,000	*80,000	16,592	23,695.9
ตะวันออก	3	1,500	20,000	9,833	9,385.3
ตะวันออกเฉียงเหนือ	24	1,000	60,000	9,371	14,729.3
ใต้	7	4,500	*200,000	52,071	67,811.3
<b>รวมทุกภาค</b>	15	1,000	40,000	9,637	11,128.0

หมายเหตุ: \*ได้มีการตรวจสอบข้อมูลรายได้จากผู้ตอบแบบสอบถามแล้วอีกครั้งเพื่อยืนยันข้อมูล

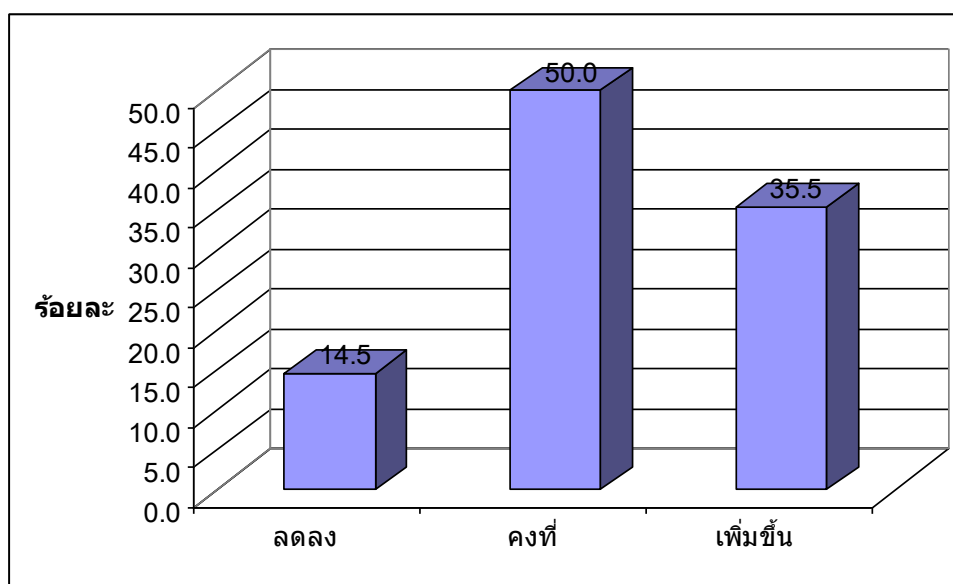
สำหรับครัวเรือนที่มีรายได้จากผลพวงของการท่องเที่ยว เช่น โกด์ นวดแผนโบราณ ขายสินค้าที่ระลึก การพอนำ เป็นต้น ในภาพรวมแล้วจะมีจำนวนครัวเรือนโดยเฉลี่ย 35 ครัวเรือน ทั้งนี้โฮมสเตย์กลุ่มตัวอย่างอาจมีจำนวนครัวเรือนที่ได้รับผลพวงจากการท่องเที่ยวไม่มากนัก ได้แก่ โฮมสเตย์ลาหู่ ไทรเบิล ชมรมโฮมสเตย์เพื่อนเกษตร ตาดโดน และหัวหาด เป็นต้น (ตารางที่ 8)

**ตารางที่ 8** จำนวนครัวเรือนที่มีผลพวงจากการท่องเที่ยว

ภาค	N	Minimum*	Maximum	Mean	Std. Deviation
กลาง	13	2	132	20	35.1
ตะวันออก	1	50	50	50	.
ตะวันออกเฉียงเหนือ	27	2	1,000	93	191.5
ใต้	7	20	1,000	246	374.3
<b>รวมทุกภาค</b>	<b>14</b>	<b>2</b>	<b>150</b>	<b>35</b>	<b>37.0</b>

หมายเหตุ: \*ได้มีการตรวจสอบข้อมูลรายได้จากผู้ตอบแบบสอบถามแล้วอีกครั้งเพื่อยืนยันข้อมูล

ผู้วิจัยได้รวบรวมข้อมูลจำนวนบ้านพักที่เปิดให้บริการนักท่องเที่ยวในระยะ 2 ปีที่ผ่านมา พ.ศ. 2549-2550<sup>2</sup> จากกลุ่มตัวอย่าง และนำมาหาอัตราการเปลี่ยนแปลงของจำนวนบ้านพักโฮมสเตย์<sup>3</sup> โดยใช้ปี 2549 เป็นปีฐาน ผลการวิเคราะห์แสดงให้เห็นว่า สัดส่วนครึ่งหนึ่ง (ร้อยละ 50) ของกลุ่มตัวอย่างมีจำนวนบ้านพักที่เปิดบริการนักท่องเที่ยวในอัตราเท่าเดิม และสัดส่วนร้อยละ 35.5 ของกลุ่มตัวอย่างมีจำนวนบ้านพักที่เปิดบริการนักท่องเที่ยวในอัตราที่เพิ่มขึ้น และที่เหลือร้อยละ 14.5 ของกลุ่มตัวอย่าง มีจำนวนบ้านพักในอัตราที่ลดลง ซึ่งอาจจะต้องมีการศึกษาต่อไป (ภาพที่ 1) ได้แก่ โฮมสเตย์บ้านภู วิถีไทโฮมสเตย์ เกาะยาวน้อย โฮมสเตย์ชมรมส่งเสริมการท่องเที่ยวตำบลคูกาสิงห์ โฮมสเตย์บ้านปะอาว ศูนย์วัฒนธรรมบ้านจะคือ ศรีวินิตวิทยาคม บูเจ้าคุณโฮมสเตย์ และบ้านเดียมโฮมสเตย์



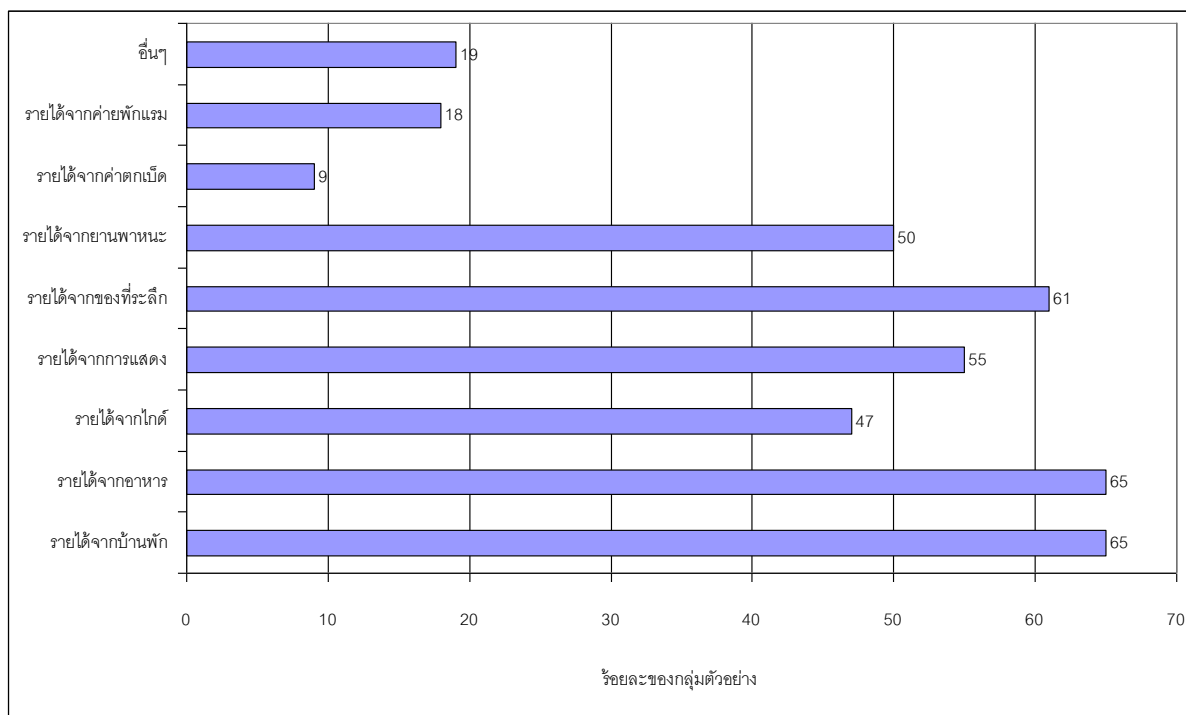
**ภาพที่ 1** แนวโน้มจำนวนบ้านพักของโฮมสเตย์ที่เปิดให้บริการนักท่องเที่ยวในช่วงปี 2549-2550

<sup>2</sup> ในปี 2548 จำนวนกลุ่มตัวอย่างไม่ได้มีบริการบ้านพัก มีจำนวน 11 แห่ง และเพิ่งเริ่มให้บริการบ้านพักในปี 2549

<sup>3</sup> อัตราการเปลี่ยนแปลง คำนวณจากสูตร ((จำนวนบ้านพัก ปี 2550- จำนวนบ้านพัก ปี 2548)/ จำนวนบ้านพักปี 2548))

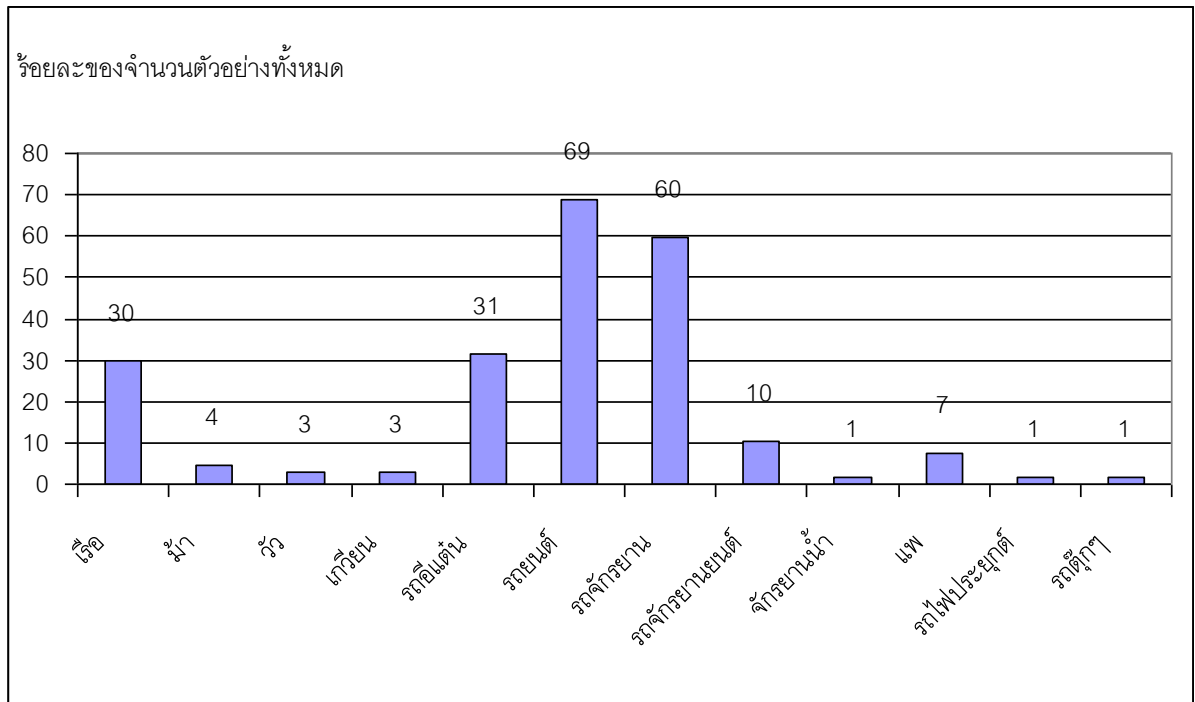
### 3.3 ผลตอบแทนจากการท่องเที่ยวแบบโฮมสเตย์

จากการวิเคราะห์แสดงให้เห็นว่าโฮมสเตย์ของกลุ่มตัวอย่างส่วนใหญ่มีรายได้จากกิจกรรมบ้านพักและอาหาร โดยมีสัดส่วนผู้ตอบเท่ากัน คิดเป็นร้อยละ 65 ของกลุ่มตัวอย่างทั้งหมด และรองลงมาเป็นกิจกรรมจากการขายของที่ระลึก การแสดง และยานพาหนะ มีผู้ตอบคิดเป็นสัดส่วนร้อยละ 61 ร้อยละ 55 ร้อยละ 50 มากตามลำดับ<sup>4</sup> (ภาพที่ 2) ทั้งนี้กิจกรรมสร้างรายได้จากยานพาหนะส่วนใหญ่ มาจากการให้บริการรถยนต์มากที่สุด คิดเป็นร้อยละ 69 รองลงมาได้แก่ จักรยาน รถอีแต๋นและเรือ โดยมีสัดส่วนร้อยละ 60 ร้อยละ 31 และร้อยละ 30 มากตามลำดับ (ภาพที่ 3)



ภาพที่ 2 แหล่งของกิจกรรมในการสร้างรายได้ให้โฮมสเตย์กลุ่มตัวอย่าง

<sup>4</sup> รายได้จากแหล่งอื่น ๆ เช่น รายได้จากการบำรุงโบราณสถาน รายได้จากการฝึกอบรมอาชีพพระสงฆ์ รายได้จากสถานที่ท่องเที่ยว/เดินป่า ส่องสัตว์ รายได้จากการศึกษาสูงาน/ศูนย์การเรียนรู้ชุมชน รายได้จากรางวัลพิเศษ รายได้จากการเรียนรู้เศรษฐกิจพอเพียง เป็นต้น



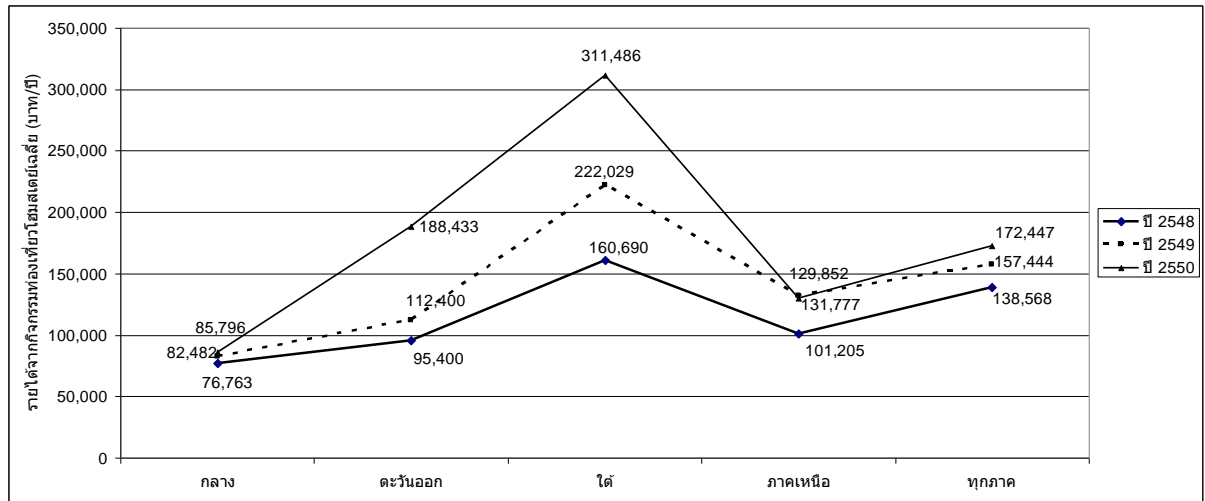
ภาพที่ 3 รูปแบบการให้บริการยานพาหนะในโฮมสเตย์ของกลุ่มตัวอย่าง

รายได้ของโฮมสเตย์ในปี 2548-2550 คำนวณเฉพาะโฮมสเตย์ที่มีรายได้เกิดขึ้นแล้วในแต่ละปี พบว่า รายได้มีแนวโน้มเพิ่มขึ้นร้อยละ 24 จากปี 2550 เมื่อเทียบกับปี 2548 (ภาพที่ 4) โดยเฉพาะโฮมสเตย์ในภาคใต้มีรายได้เฉลี่ยเพิ่มขึ้นถึงร้อยละ 98 รายได้เฉลี่ยปี 2548 โดยรวมของโฮมสเตย์กลุ่มตัวอย่าง เท่ากับ 138,568 บาท/ปี ปี 2549 มีรายได้โดยเฉลี่ย 157,444 บาท/ปี และในปี 2550 มีรายได้เฉลี่ย 172,447 บาท/ปี (ตารางที่ 9)

ตารางที่ 9 รายได้ต่อปีจากกิจกรรมท่องเที่ยวของโฮมสเตย์กลุ่มตัวอย่าง

ภาค	ข้อมูลสถิติ	รายได้จากกิจกรรมท่องเที่ยวโฮมสเตย์			ร้อยละของอัตรา กาเปลี่ยนแปลง (ใช้ปี 2548 เป็น ปีฐาน)
		ปี 2548	ปี 2549	ปี 2550	
กลาง	N	11	13	14	
	Minimum	1,000	3,100	5,000	
	Maximum	523,890	465,360	431,640	
	Mean	76,763	82,482	85,796	12
	Std. Deviation	154,045	128,438	120,199	
ตะวันออก	N	2	2	3	
	Minimum	40,800	24,800	22,000	
	Maximum	150,000	200,000	500,000	

	Mean	95,400	112,400	188,433	98
	Std. Deviation	77,216	123,885	270,035	
ตะวันออกเฉียงเหนือ	N	19	24	26	
	Minimum	8,000	7,000	6,200	
	Maximum	1,052,500	1,000,000	1,200,000	
	Mean	193,540	196,869	204,401	6
	Std. Deviation	314,797	280,829	330,570	
ใต้	N	6	7	7	
	Minimum	7,140	21,200	30,400	
	Maximum	500,000	1,000,000	1,500,000	
	Mean	160,690	222,029	311,486	94
	Std. Deviation	180,584	349,257	529,821	
ภาคเหนือ	N	11	13	15	
	Minimum	8,000	6,000	1,000	
	Maximum	624,250	987,785	1,017,045	
	Mean	101,205	131,777	129,852	28
	Std. Deviation	181,762	273,010	259,102	
รวม	N	49	59	65	
	Minimum	1,000	3,100	1,000	
	Maximum	1,052,500	1,000,000	1,500,000	
	Mean	138,568	157,444	172,447	24
	Std. Deviation	234,605	256,154	305,795	



ภาพที่ 4 รายได้เฉลี่ยต่อปีจากกิจกรรมท่องเที่ยวโฮมสเตย์กลุ่มตัวอย่าง ช่วงปี 2548-2550

จากการสอบถามความคิดเห็นของชุมชนเกี่ยวกับผลตอบแทนจากการท่องเที่ยวแบบโฮมสเตย์ที่ได้รับนอกเหนือจากรายได้ที่เป็นเงินสดแล้ว ผลประโยชน์ในด้านอื่นๆ ที่ชุมชนได้รับและเห็นเป็นรูปธรรม ได้แก่ การได้เผยแพร่ชื่อเสียงของหมู่บ้านให้เป็นที่รู้จักทั้งในและนอกประเทศ สร้างคุณภาพชีวิตคนในชุมชนให้ดีขึ้น ปลูกิจิตสำนึกช่วยกันดูแลทรัพยากรทางธรรมชาติ มีสัดส่วนผู้ตอบมากกว่าในข้ออื่นๆ ส่วนผลตอบแทนนอกเหนือจากนี้ และมีผลตอบแทนในด้านอื่นๆ อีก สรุปได้ดังนี้

- การได้เผยแพร่ชื่อเสียงของหมู่บ้านให้เป็นที่รู้จักทั้งในและนอกประเทศ (N=7)
- รักหวงแหน และภาคภูมิใจในท้องถิ่นของตน และอนุรักษ์วัฒนธรรมของท้องถิ่น (N=4)
- ได้รวมกลุ่มมีความสามัคคี คือพลัง และทำให้ชุมชนเข้มแข็ง (N=5)
- เกิดการเข้าใจระหว่างคนภายนอกกับคนอยู่ป่า (N=1)
- ชุมชนมีความร่วมมือเป็นเครือข่ายกับหน่วยงานที่เกี่ยวข้อง (N=2)
- ชุมชนมีการปลูกผักสวนครัว ทำเกษตรพอเพียง ลดการใช้สารพิษ สร้างรายได้ ลดรายจ่าย และสร้างคุณภาพชีวิตคนในชุมชนให้ดีขึ้น (N=7)
- เกิดการพัฒนาทางด้านขององค์ความรู้ ทั้งกลุ่มและบุคคลากรในชุมชน (N=1)
- มีการตั้งกลุ่มต่างๆ (N=1)
- ชาวบ้านสนใจกิจกรรมท่องเที่ยวเพิ่มมากขึ้น (N=3)
- บ้านเรือนและที่อยู่อาศัยมีความสะอาดมากขึ้น ปลูกไม้ดอกประดับบ้านนำอยู่มากขึ้น (N=3)
- ปลูกิจิตสำนึกช่วยกันดูแลทรัพยากรทางธรรมชาติ เช่น ทำให้มีสัตว์น้ำมากขึ้น อนุรักษ์ต้นไม้เก่าแก่ รักป่า (N=7)
- เกิดอาชีพเสริมเพิ่มขึ้น เช่น การทอผ้า-ผลิตของที่ระลึกต่างๆ (N=1)

- ได้เรียนรู้ภาษาอังกฤษ (N=2)
- ได้แก้ไขความเข้าใจของอดีตให้เข้าใจถูกต้อง (N=1)
- ชุมชนเป็นแหล่งเรียนรู้ของ นักเรียน นักศึกษา นักวิจัย (N=1)
- การได้รับความเชื่อถือและไว้วางใจ จากอำเภอและจังหวัดต้นสังกัด (N=1)

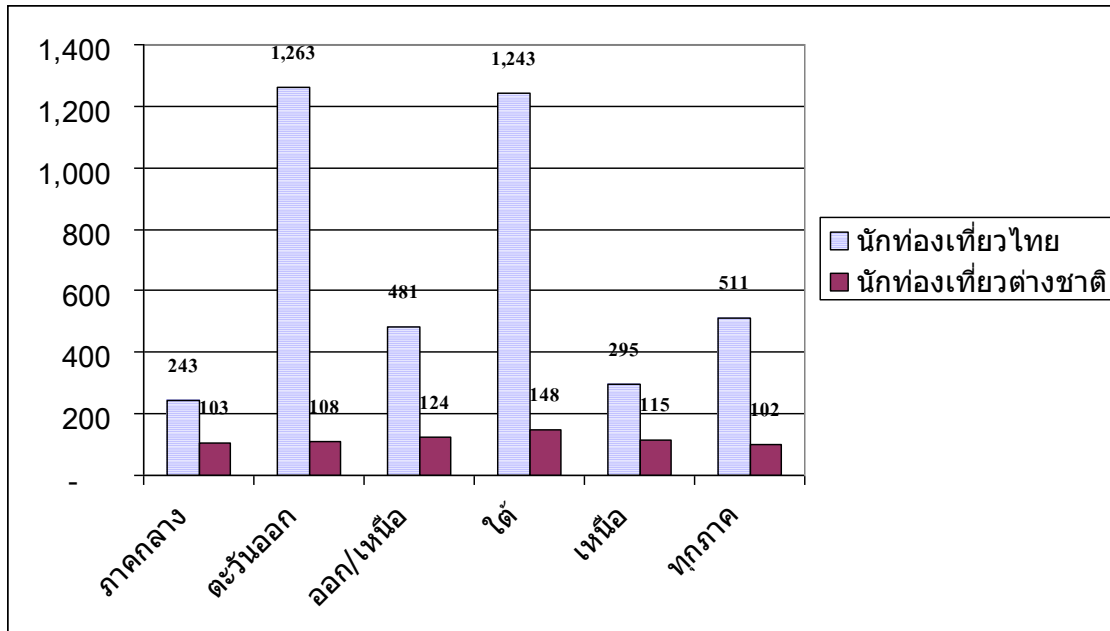
### 3.4 พฤติกรรมของผู้ใช้บริการท่องเที่ยวแบบโฮมสเตย์

จำนวนนักท่องเที่ยวโดยเฉลี่ยต่อปีที่เข้ามาพักค้างคืนโฮมสเตย์ ส่วนใหญ่เป็นนักท่องเที่ยวชาวไทย มากกว่านักท่องเที่ยวต่างชาติ ในปี 2548 2549 และ 2550 มีนักท่องเที่ยวชาวไทยเฉลี่ย 430 คน/ปี 513 คน/ปี และ 591 คน/ปี ตามลำดับ ส่วนนักท่องเที่ยวต่างชาติเฉลี่ย ปี 2548 2549 และ 2550 มีจำนวน 96 คน/ปี 121 คน/ปี และ 90 คน/ปี ตามลำดับ และจะเห็นว่าจำนวนนักท่องเที่ยวที่มาพักโฮมสเตย์ใน ภาคใต้และภาคตะวันออกจะมีจำนวนนักท่องเที่ยวชาวไทยเฉลี่ยมากกว่าภาคอื่น เท่ากับ 1,263 คน/ปี และ 1,243 คน/ปี (ตารางที่ 10) อย่างไรก็ตาม เมื่อมองในภาพรวมของจำนวนนักท่องเที่ยวเฉลี่ยทุกภาคในช่วง 3 ปีที่ผ่านมา (2548-2550) จะมีจำนวนนักท่องเที่ยวชาวไทยเฉลี่ย 511 คน/ปี และจำนวนนักท่องเที่ยวต่างชาติเฉลี่ย 102 คน/ปี

ตารางที่ 10 จำนวนท่องเที่ยวที่เข้ามาพักโฮมสเตย์ของกลุ่มตัวอย่าง

ภาค	ข้อมูลสถิติ	จำนวนนักท่องเที่ยวชาวไทย			จำนวนนักท่องเที่ยวต่างชาติ		
		ปี 2548	ปี 2549	ปี 2550	ปี 2548	ปี 2549	ปี 2550
กลาง	N	10	13	15	7	8	9
	Minimum	11	35	2	2	5	3
	Maximum	933	1,334	1,251	360	459	373
	Mean	252	215	262	61	104	66
	Std. Deviation	341.7	349.0	386.4	132.1	158.2	120.8
ตะวันออก	N	2	2	3	2	2	2
	Minimum	100	134	57	4	6	7
	Maximum	1,700	3,000	3,800	40	80	120
	Mean	900	1,567	1,322	22	43	64
	Std. Deviation	1,131.4	2,026.6	2,145.9	25.5	52.3	79.9
ตะวันออกเฉียงเหนือ	N	19	23	25	12	13	17
	Minimum	100	9	30	2	2	2
	Maximum	1,857	1,645	4,350	300	300	200
	Mean	427	428	588	57	72	35

	Std. Deviation	460.8	432.1	922.2	84.5	83.4	49.7
ใต้	N	7	7	7	6	6	7
	Minimum	50	30	60	6	3	3
	Maximum	4,000	7,000	8,000	600	640	560
	Mean	827	1,323	1,580	195	245	198
	Std. Deviation	1,429.5	2,523.0	2,856.6	215.0	217.0	190.1
เหนือ	N	11	12	13	11	11	12
	Minimum	10	10	20	20	11	15
	Maximum	815	1,300	1,053	600	508	519
	Mean	262	349	273	120	137	127
	Std. Deviation	265.7	463.9	350.2	174.3	186.7	149.6
รวม	N	49	57	63	38	40	47
	Minimum	10	9	2	2	2	2
	Maximum	4,000	7,000	8,000	600	640	560
	Mean	430	513	591	96	121	90
	Std. Deviation	666.1	1,023.7	1,228.3	149.0	159.1	130.5



ภาพที่ 5 จำนวนนักท่องเที่ยวเฉลี่ยต่อคนต่อปีของโฮมสเตย์กลุ่มตัวอย่าง ระหว่างปี 2548-2550

พฤติกรรมของนักท่องเที่ยวชาวไทยส่วนใหญ่ที่มาโฮมสเตย์ จะมาเป็นกลุ่มเกิน 10 คนขึ้นไป มีผู้ตอบคิดเป็นสัดส่วนประมาณร้อยละ 58.5 ส่วนพฤติกรรมของนักท่องเที่ยวชาวต่างชาติมักจะเป็น

กลุ่มเล็กกว่าประมาณ 3-6 หรือมาเป็นคู่ มีผู้ตอบคิดเป็นสัดส่วนร้อยละ 33.3 และ 25.9 มากตามลำดับ (ตารางที่ 11)

**ตารางที่ 11** จำนวนกลุ่มของนักท่องเที่ยวที่มาพักโฮมสเตย์

จำนวนกลุ่มของนักท่องเที่ยว ที่มาพักโฮมสเตย์	นักท่องเที่ยวชาวไทย		นักท่องเที่ยวต่างชาติ	
	จำนวน	ร้อยละ	จำนวน	ร้อยละ
มาเดี่ยว/คู่	1	1.5	14	25.9
กลุ่ม 3-6 คน	13	20.0	18	33.3
กลุ่ม 7-10	13	20.0	11	20.4
เกิน 10 คน	38	58.5	11	20.4
<b>รวม</b>	<b>65</b>	<b>100.0</b>	<b>54</b>	<b>100.0</b>

หมายเหตุ: มีmissing data

ผู้ตอบแบบสอบถามให้ข้อมูลเพิ่มเติมว่ากลุ่มของนักท่องเที่ยวชาวไทยส่วนใหญ่ที่มาเกิน 10 คน มักจะมีขนาดของกลุ่มนักท่องเที่ยวถ้าต่ำสุด ประมาณ 15 คน/กลุ่ม และสูงสุดส่วนใหญ่จะมีจำนวน 200 คน/กลุ่ม และโดยเฉลี่ยแล้วส่วนใหญ่ักท่องเที่ยวที่มาพักแบบโฮมสเตย์จะมีประมาณ 50 คน/กลุ่ม (ตารางที่ 12)

**ตารางที่ 12** ขนาดของกลุ่มนักท่องเที่ยวชาวไทยที่มาพักโฮมสเตย์เกิน 10 คน

ภาค	N	Minimum	Maximum	Mean	Std. Deviation
ตะวันออก	1	80	80	80	.
ตะวันออกเฉียงเหนือ	16	20	200	53	41.0
ใต้	6	20	70	35	18.7
เหนือ	6	15	120	58	34.9
<b>รวม</b>	<b>36</b>	<b>15</b>	<b>200</b>	<b>49</b>	<b>32.7</b>

หมายเหตุ: มีmissing data

นักท่องเที่ยวชาวไทยและชาวต่างชาติ ที่มาพักโฮมสเตย์ส่วนใหญ่เป็นวัยทำงาน โดยเฉพาะนักท่องเที่ยวชาวไทย มีสัดส่วนผู้ตอบแบบสอบถาม สูงสุดถึงร้อยละ 83 ของกลุ่มตัวอย่าง ส่วนนักท่องเที่ยวต่างชาติมีสัดส่วนของนักท่องเที่ยวที่อยู่ในวัยทำงานมากที่สุด รองลงมาได้แก่วัยผู้สูงอายุ มีสัดส่วนประมาณร้อยละ 67 และ ร้อยละ 22 มากตามลำดับ (ตารางที่ 13)

**ตารางที่ 13** ช่วงอายุของนักท่องเที่ยวที่มาพักโฮมสเตย์

ช่วงอายุของนักท่องเที่ยว	นักท่องเที่ยวชาวไทย		นักท่องเที่ยวต่างชาติ	
	จำนวน	ร้อยละ	จำนวน	ร้อยละ
วัยนักเรียน (7-14 ปี)	2	3.1	0	0
วัยรุ่น (15-21 ปี)	7	10.8	6	11.1
วัยทำงาน (22-59 ปี)	54	83.1	36	66.7
วัยสูงอายุ (>60ปี)	2	3.1	12	22.2
<b>รวม</b>	<b>65</b>	<b>100.0</b>	<b>54</b>	<b>100.0</b>

หมายเหตุ: มีmissing data

นักท่องเที่ยวชาวไทยที่เข้ามาพักโฮมสเตย์ส่วนใหญ่มักจะมากับกลุ่มคนที่ทำงานและสถาบันการศึกษา โดยมีผู้ตอบเป็นสัดส่วนประมาณร้อยละ 37 และร้อยละ 34 ตามลำดับ ส่วนนักท่องเที่ยวต่างชาติ มักมากับเพื่อน รองลงมาได้แก่บริษัททัวร์ และครอบครัว/ญาติ โดยมีสัดส่วนผู้ตอบประมาณร้อยละ 30 ร้อยละ 28 และร้อยละ 24 ตามลำดับ (ตารางที่ 14)

**ตารางที่ 14** กลุ่มคนที่เดินทางมากับนักท่องเที่ยวโฮมสเตย์

กลุ่มคนที่เดินทางมาท่องเที่ยว	นักท่องเที่ยวชาวไทย		นักท่องเที่ยวต่างชาติ	
	จำนวน	ร้อยละ	จำนวน	ร้อยละ
ครอบครัว/ญาติ	7	10.8	13	24.1
เพื่อน	10	15.4	16	29.6
ที่ทำงาน	24	36.9	6	11.1
สถาบันการศึกษา	22	33.8	4	7.4
บริษัททัวร์	2	3.1	15	27.8
<b>รวม</b>	<b>65</b>	<b>100.0</b>	<b>54</b>	<b>100.0</b>

หมายเหตุ: มีmissing data

สำหรับวัตถุประสงค์ของนักท่องเที่ยวที่เข้ามาโฮมสเตย์ พบว่า นักท่องเที่ยวชาวไทยที่มาโฮมสเตย์ส่วนใหญ่มาเพื่อศึกษาดูงานมากเป็นอันดับ 1 โดยมีสัดส่วนของผู้ตอบมากที่สุด คิดเป็นร้อยละ 60 รองลงมาเป็นกลุ่มของนักท่องเที่ยวที่มีวัตถุประสงค์เพื่อการท่องเที่ยว และเพื่อศึกษาวิจัย มากตามลำดับ ซึ่งต่างกับกลุ่มของนักท่องเที่ยวต่างชาติที่มาโฮมสเตย์ส่วนใหญ่มีวัตถุประสงค์เพื่อการท่องเที่ยวมากเป็นอันดับ 1 (สัดส่วนผู้ตอบแบบสอบถาม คิดเป็นร้อยละ 52) รองลงมาเพื่อศึกษาดูงาน และทำวิจัย มากตามลำดับ (ตารางที่ 15)

ตารางที่ 15 วัตถุประสงค์ในการมาท่องเที่ยวของนักท่องเที่ยว

วัตถุประสงค์	นักท่องเที่ยวชาวไทย						นักท่องเที่ยวต่างชาติ					
	อันดับ 1		อันดับ 2		อันดับ 3		อันดับ 1		อันดับ 2		อันดับ 3	
	จำนวน	ร้อยละ	จำนวน	ร้อยละ	จำนวน	ร้อยละ	จำนวน	ร้อยละ	จำนวน	ร้อยละ	จำนวน	ร้อยละ
ท่องเที่ยว	24	36	29	43	12	18	35	52	3	4	6	9
ศึกษาดูงาน	40	60	22	33	3	4	6	9	21	31	5	7
วิจัย	1	1	14	21	50	75	3	4	9	13	32	48
ไม่ตอบ	65	97	65	97	65	97	23	34	34	51	35	52
รวม	2	3	2	3	2	3	67	100	67	100	67	100

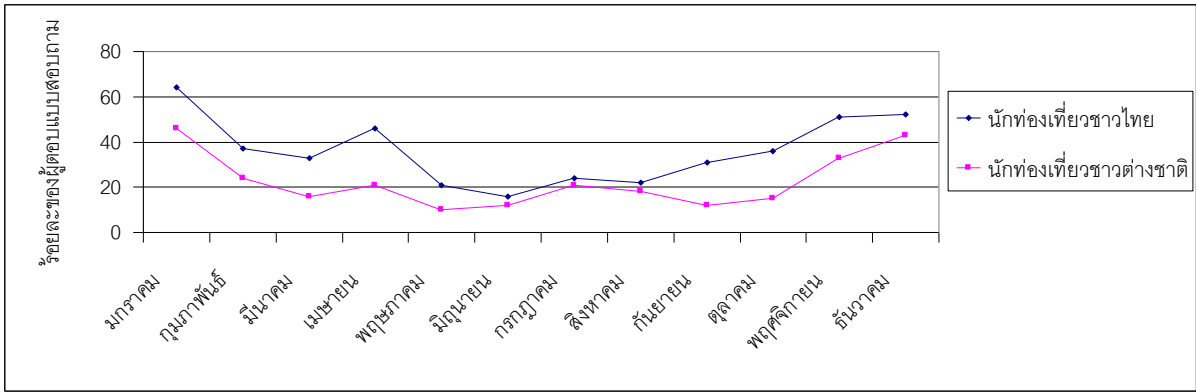
นักท่องเที่ยวชาวไทยส่วนใหญ่จะมาพักโฮมสเตย์ในช่วงวันหยุดสุดสัปดาห์ มีผู้ตอบร้อยละ 40 และรองลงมาได้แก่วันหยุดตามเทศกาล และวันธรรมดา คิดเป็นร้อยละ 27.7 และ 24.6 ตามลำดับ ส่วนนักท่องเที่ยวต่างชาติ ส่วนใหญ่จะมาในวันธรรมดา โดยมีผู้ตอบคิดเป็นสัดส่วนร้อยละ 53.7 และรองลงมาเป็นวันหยุดตามเทศกาล ร้อยละ 27.8 (ตารางที่ 16)

ตารางที่ 16 ช่วงวันที่นักท่องเที่ยวเดินทางมาพักโฮมสเตย์

ช่วงวันที่นักท่องเที่ยวเดินทางมาพักโฮมสเตย์	นักท่องเที่ยวชาวไทย		นักท่องเที่ยวต่างชาติ	
	จำนวน	ร้อยละ	จำนวน	ร้อยละ
วันหยุดสุดสัปดาห์	26	40.0	5	9.3
วันหยุดตามเทศกาล	18	27.7	15	27.8
วันธรรมดา	16	24.6	29	53.7
ช่วงปิดเทอม	5	7.7	5	9.3
รวม	65	100.0	54	100.0

หมายเหตุ: มีmissing data

สำหรับพฤติกรรมของนักท่องเที่ยวที่มักจะเดินทางมาพักโฮมสเตย์ จากการวิเคราะห์ข้อมูลของกลุ่มตัวอย่าง จะเห็นว่านักท่องเที่ยวทั้งชาวไทยและชาวต่างชาติส่วนใหญ่จะมาพักโฮมสเตย์ในช่วงฤดูหนาว โดยเริ่มตั้งแต่เดือนตุลาคม – มกราคม และช่วงมกราคมเป็นช่วงเทศกาลปีใหม่ส่วนใหญ่จะมีนักท่องเที่ยวมาพักโฮมสเตย์ค่อนข้างมาก ส่วนในช่วงฤดูร้อนมักจะมาในช่วงเดือนเมษายน (ภาพที่ 6)



ภาพที่ 6 ช่วงวันที่นักท่องเที่ยวมักเดินทางมาท่องเที่ยวโฮมสเตย์

จากข้อมูลของกลุ่มตัวอย่างเกี่ยวกับภูมิลำเนาของนักท่องเที่ยวที่มาท่องเที่ยวโฮมสเตย์โดยภาพรวม พบว่า นักท่องเที่ยวชาวไทยส่วนใหญ่มาจากจังหวัดกรุงเทพฯ และปริมณฑล โดยมีผู้ตอบเป็นสัดส่วนสูงสุดร้อยละ 60 สำหรับนักท่องเที่ยวต่างชาติส่วนใหญ่มาจากอเมริกา มีผู้ตอบสัดส่วนสูงสุดร้อยละ 30 รองลงมา ได้แก่ ญี่ปุ่น และอังกฤษ ฝรั่งเศส เยอรมัน และฮอลแลนด์ มากตามลำดับ (ตารางที่ 17)

ตารางที่ 17 ภูมิลำเนาของนักท่องเที่ยวชาวไทยและชาวต่างชาติ

ภูมิลำเนาของนักท่องเที่ยวชาวไทย	จำนวนผู้ตอบ	ร้อยละของกลุ่มตัวอย่างทั้งหมด	ภูมิลำเนาของนักท่องเที่ยวต่างชาติ	จำนวน	ร้อยละของกลุ่มตัวอย่างทั้งหมด
กรุงเทพฯ /ปริมณฑล	40	59.7	อเมริกา	20	29.9
สงขลา	5	7.5	ญี่ปุ่น	14	20.9
อุบลราชธานี	3	4.5	อังกฤษ	12	17.9
ชลบุรี	3	4.5	ฝรั่งเศส	11	16.4
นครศรีธรรมราช	3	4.5	เยอรมนี	11	16.4
ขอนแก่น	2	3.0	ฮอลแลนด์	8	11.9
เชียงใหม่	2	3.0	แคนาดา	6	9.0
ร้อยเอ็ด	2	3.0	สวิสเซอร์แลนด์	3	4.5
สุราษฎร์ธานี	2	3.0	เบลเยียม	2	3.0
ยะลา	2	3.0	ไต้หวัน , กัมพูชา	2	3.0

นักท่องเที่ยวชาวไทยส่วนใหญ่มักจะพักค้างคืนและท่องเที่ยวโฮมสเตย์ 2 วัน 1 คืน คิดเป็นสัดส่วนสูงสุดของผู้ตอบแบบสอบถามประมาณร้อยละ 82 สำหรับนักท่องเที่ยวต่างชาติส่วนใหญ่จะมาพัก 2 วัน 1 คืน มีผู้ตอบคิดเป็นสัดส่วนประมาณร้อยละ 36 และรองลงมาเป็นโปรแกรม 3 วัน 2 คืน มีผู้ตอบคิดเป็นสัดส่วนประมาณร้อยละ 24 ของผู้ตอบทั้งหมด (ตารางที่ 18)

**ตารางที่ 18** ระยะเวลาพักค้างคืนของนักท่องเที่ยวในบ้านพักโฮมสเตย์

ระยะเวลาพักค้างคืน	นักท่องเที่ยวชาวไทย		นักท่องเที่ยวต่างชาติ	
	จำนวน	ร้อยละ	จำนวน	ร้อยละ
1 คืน	53	81.5	20	36.4
2 คืน	11	16.9	13	23.6
3 คืน	1	1.5	9	16.4
4 คืน	0	0	4	7.3
5 คืน	0	0	2	3.6
มากกว่า 5 คืน	0	0	7	12.7
<b>รวม</b>	<b>65</b>	<b>100.0</b>	<b>54</b>	<b>100.0</b>

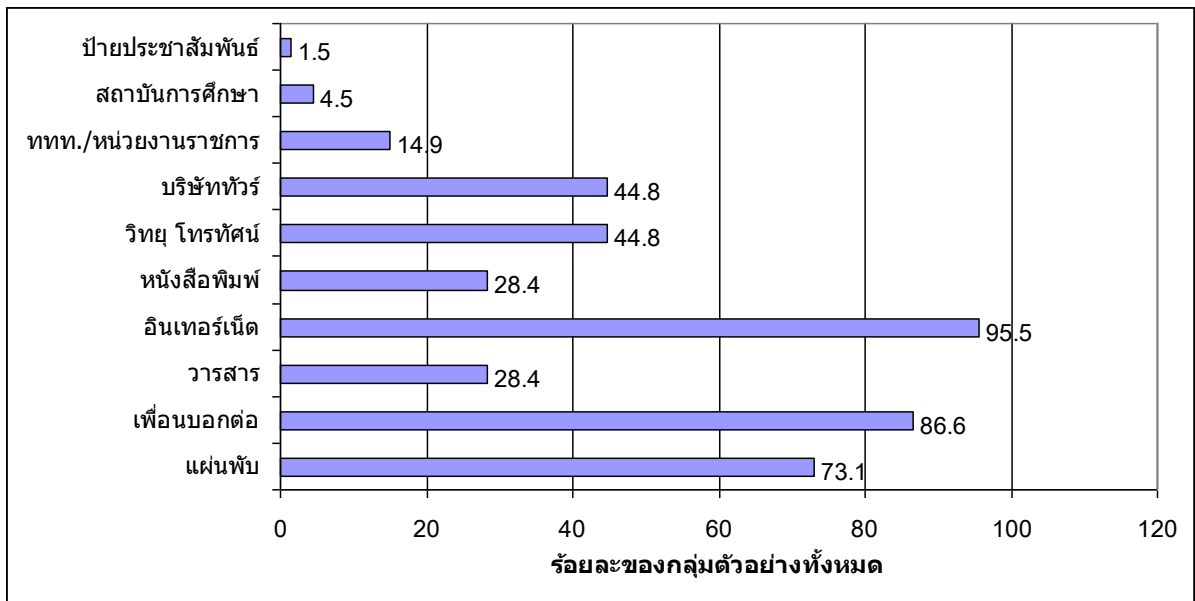
จากการสอบถามข้อมูลสัดส่วนของนักท่องเที่ยวที่มาเที่ยวช้ำโฮมสเตย์ของกลุ่มตัวอย่าง พบว่าโดยรวมมีโฮมสเตย์ จำนวน 55 แห่ง หรือคิดเป็นร้อยละ 82 ของกลุ่มตัวอย่างทั้งหมด ที่ตอบว่ามีการมาเที่ยวช้ำของนักท่องเที่ยวชาวไทย คิดเป็นสัดส่วนโดยเฉลี่ยประมาณร้อยละ 31 ของนักท่องเที่ยวที่เข้ามาท่องเที่ยว และโดยรวมมีโฮมสเตย์จำนวน 33 แห่ง หรือคิดเป็นร้อยละ 49 ของกลุ่มตัวอย่างทั้งหมด ที่ตอบว่ามีการมาเที่ยวช้ำของนักท่องเที่ยวชาวต่างประเทศ มีสัดส่วนโดยเฉลี่ยประมาณร้อยละ 18 ของนักท่องเที่ยวที่เข้ามาท่องเที่ยว ซึ่งจะเห็นว่านักท่องเที่ยวที่กลับมาเที่ยวช้ำจะเป็นนักท่องเที่ยวชาวไทยมากกว่านักท่องเที่ยวต่างชาติ (ตารางที่ 19)

**ตารางที่ 19** สัดส่วนการกลับมาเที่ยวช้ำของนักท่องเที่ยว

ภาค	ข้อมูลสถิติ	สัดส่วนนักท่องเที่ยวชาวไทยกลับมาช้ำ	สัดส่วนนักท่องเที่ยวต่างชาติกลับมาช้ำ
กลาง	N	9	7
	Minimum	5	2
	Maximum	90	30
	Mean	33.3	13.9
	Std. Deviation	25.9	9.9
ตะวันออก	N	3	1
	Minimum	5	60
	Maximum	50	60
	Mean	25	60
	Std. Deviation	22.9	.
ตะวันออกเฉียงเหนือ	N	25	12
	Minimum	2	2

	Maximum	80	60
	Mean	33.4	26.9
	Std. Deviation	23.8	20.6
ใต้	N	7	3
	Minimum	10	1
	Maximum	70	8
	Mean	33.6	3.3
	Std. Deviation	21.4	4.0
ภาคเหนือ	N	11	10
	Minimum	2	1
	Maximum	50	50
	Mean	23.1	10.0
	Std. Deviation	16.3	14.6
Total	N	55	33
	Minimum	2	1
	Maximum	90	60
	Mean	30.9	17.9
	Std. Deviation	22.1	18.8

จากข้อมูลของกลุ่มตัวอย่างที่ได้เคยมีการสอบถามนักท่องเที่ยวเกี่ยวกับสื่อที่ทำให้นักท่องเที่ยวรู้จักโฮมสเตย์ของตนเอง แสดงให้เห็นว่านักท่องเที่ยวส่วนใหญ่ที่มาพักโฮมสเตย์ทราบข่าวจากอินเทอร์เน็ตมากที่สุด มีผู้ตอบร้อยละ 95.5 รองลงมาได้แก่ เพื่อนบอกต่อ และ แผ่นพับ มีผู้ตอบร้อยละ 88.6 และ 73.1 มากตามลำดับ รองลงมาได้แก่ วิทยุ โทรทัศน์ และบริษัททัวร์ มากตามลำดับ (ดังแสดงในภาพที่ 7)



ภาพที่ 7 สื่อประชาสัมพันธ์ที่ทำให้นักท่องเที่ยวรู้จักไฮมสเตย์

กลุ่มตัวอย่างได้ให้ข้อมูลเกี่ยวกับกิจกรรมที่นักท่องเที่ยวชื่นชอบในแต่ละไฮมสเตย์ ซึ่งไฮมสเตย์ในแต่ละแห่งจะมีกิจกรรมที่ดึงดูดใจนักท่องเที่ยวทั้งชาวไทย และชาวต่างชาติที่หลากหลาย ดังแสดงในตารางที่ 20

**ตารางที่ 20** กิจกรรมที่นักท่องเที่ยวชื่นชอบในไฮมสเตย์โดยมีการจัดอันดับ

รายชื่อไฮมสเตย์	ประเภทไฮมสเตย์	จังหวัด	ภาค	กิจกรรมที่นักท่องเที่ยวชาวไทยชื่นชอบ			กิจกรรมที่นักท่องเที่ยวต่างชาติชื่นชอบ		
				อันดับ 1	อันดับ 2	อันดับ 3	อันดับ 1	อันดับ 2	อันดับ 3
บ้านม่วงเตี้ย	สัมผัสวิถีชีวิตชุมชน	อ่างทอง	ภาคกลาง	-	-	-	ข้าวหอมมะลิ	ปูยัดเม็ด	ปูยัดผิวภาพ
คลองรางจระเข้	สัมผัสวิถีวัฒนธรรม วิถีชีวิต	พระนครศรีอยุธยา	ภาคกลาง	ธรรมชาติ(ไหว้พระ, ให้ อาหารปลา, ล่องเรือดูการ หาปลา, นกกระจาบ)	อาหารพื้นบ้าน	ที่พัก(ค่า- ำไทย, เข้า- ตัก บาดร เรือ)	ธรรมชาติ(ไหว้ พระ, ให้อาหาร ปลา, ล่องเรือดู การหาปลา, นก กระจาบ)	ที่พัก(ค่า- ำ ไทย, เข้า- ตัก บาดรเรือ)	อาหารพื้นบ้าน
ชมรมไฮมสเตย์ เพื่อนเกษตร	สัมผัสวิถีวัฒนธรรม วิถีชีวิต ธรรมชาติ	อ่างทอง	ภาคกลาง	การเรียนรู้ ศึกษาดูงาน	วัดและ ทัศนกรรม	OTOP	การศึกษาดูงาน	-	-
บ้านสาไร่ไฮมสเตย์	สัมผัสวิถีวัฒนธรรม วิถีชีวิต	พระนครศรีอยุธยา	ภาคกลาง	การสาธิตทำมีดอรัญญิก	ได้เสวนา พูดคุยกับ เจ้าของบ้าน	-	-	-	-
ไฮมสเตย์บางน้ำผึ้ง	สัมผัสวิถีวัฒนธรรม วิถีชีวิต	สมุทรปราการ	ภาคกลาง	ตลาดน้ำบางน้ำผึ้ง	ท่องเที่ยวเชิง อนุรักษ์ ธรรมชาติ	กิจกรรม อาชีพ ต่างๆ เช่น ทำอาหาร	ชมหิ่งห้อย	ตลาดน้ำบาง น้ำผึ้ง	กลุ่มสินค้า ทัศนกรรม

รายชื่อโฮมสเตย์	ประเภทโฮมสเตย์	จังหวัด	ภาค	กิจกรรมที่นักท่องเที่ยวชาวไทยชื่นชอบ			กิจกรรมที่นักท่องเที่ยวต่างชาติชื่นชอบ		
				อันดับ 1	อันดับ 2	อันดับ 3	อันดับ 1	อันดับ 2	อันดับ 3
หมู่บ้านเบญจรงค์ ดอนไถ่	สัมผัสวิถีวัฒนธรรม วิถี ชีวิต	สมุทรสาคร	ภาคกลาง	กิจกรรมเขียนลาย เบญจรงค์	ขนมไทย	-	-	-	-
บ้านพระนอนจักร สีห์	สัมผัสวิถีชุมชน ประเพณี วัฒนธรรม	สิงห์บุรี	ภาคกลาง	ไหว้พระ ชม โบราณสถาน	การนวด อบ สมุนไพร	ฝึกอาชีพระยะสั้น	การนวด อบ สมุนไพร	ชมโบราณสถาน	กิจกรรมประกอบ อาหาร
โฮมสเตย์ ต.บาง เสด็จ	สัมผัสวิถีวัฒนธรรม วิถี ชีวิต	อ่างทอง	ภาคกลาง	การแสดง ศิลปวัฒนธรรมไทย	วิถีชีวิตของเด็ก	-	การแสดง ศิลปวัฒนธรรม ไทย	วิถีชีวิตของเด็ก ในสถาน สงเคราะห์	ภาษา
บ้านแม่ลา	สัมผัสวิถีชีวิตชุมชน	สิงห์บุรี	ภาคกลาง	ไหว้พระ 9 วัด	ดูโบราณสถาน เก่าแก่	ล่องเรือในลำแม่ลา	พาเรือในลำแม่ ลา	ปั่นจักรยานชม ทุ่ง	ดูวิถีชีวิตชุมชนและ สอนโรงเรียน
เรือนไทยบางแม่ หม้ายโฮมสเตย์	สัมผัสวิถีวัฒนธรรม วิถี ชีวิต	สุพรรณบุรี	ภาคกลาง	กิจกรรมการผลิต สินค้าโอท็อป	บ้านพักทั้ง 10 หลัง	อาหารสดและน้ำใจ ไมตรี นั่งรถอีแต่นชม ทุ่งและการบริการ นันทนาการยามค่ำ คืน	ภูมิทัศน์ บ้านเรือนไทย	-	-

รายชื่อโฮมสเตย์	ประเภทโฮมสเตย์	จังหวัด	ภาค	กิจกรรมที่นักท่องเที่ยวชาวไทยชื่นชอบ			กิจกรรมที่นักท่องเที่ยวต่างชาติชื่นชอบ		
				อันดับ1	อันดับ 2	อันดับ 3	อันดับ1	อันดับ 2	อันดับ 3
บ้านคลองขุน	สัมผัสวัฒนธรรม วิถีชีวิต	อ่างทอง	ภาคกลาง	ธรรมชาติของหมู่บ้าน	การล่องแพ	อาหาร	ล่องแพ	ธรรมชาติ	อาหารไทย
ศรีวินิตวิยาคม	สัมผัสวิถีชุมชน ประเพณี วัฒนธรรม	สิงห์บุรี	ภาคกลาง	-	-	-	-	-	-
บ้านหัวหาด	สัมผัสวัฒนธรรม วิถีชีวิต	สมุทรสงคราม	ภาคกลาง	ดูหิ่งห้อย	ซื้อของในสวน	ซื้ออาหารของฝาก	ทำน้ำตาล	วิถีชีวิตการทำมาหากิน การทำสวน	ประเพณี
บ้านขามโฮมสเตย์	โฮมสเตย์อื่นๆ	สุพรรณบุรี	ภาคกลาง	บายศรีสู่ขวัญ	การแสดง	เยี่ยมชมวิถีชีวิต	บายศรีสู่ขวัญ	การแสดง	เยี่ยมชมวิถีชีวิต
โฮมสเตย์บ้านท่าข้าม	สัมผัสวัฒนธรรม พื้นบ้านและวิถีชุมชน	สิงห์บุรี	ภาคกลาง	การแสดงพื้นบ้าน	การทำไข่เค็ม พอกดินปลวก	การเลี้ยงปลา ทับทิม	-	-	-
สวนป่าหนัน โฮมสเตย์	สัมผัสวัฒนธรรม วิถีชีวิต	ระยอง	ภาคตะวันออก	ธรรมชาติ อากาศดี	มีทั้งภูเขาและทะเล	อาหารพื้นบ้านและอาหารทะเล	สวนเกษตร	-	-

รายชื่อโฮมสเตย์	ประเภทโฮมสเตย์	จังหวัด	ภาค	กิจกรรมที่นักท่องเที่ยวชาวไทยชื่นชอบ			กิจกรรมที่นักท่องเที่ยวต่างชาติชื่นชอบ		
				อันดับ1	อันดับ 2	อันดับ 3	อันดับ1	อันดับ 2	อันดับ 3
วิสาหกิจชุมชน ท่องเที่ยวเชิงเกษตร ชุมชนเขาบายศรี	สัมผัสการเกษตร	จันทบุรี	ภาคตะวันออก	เดินชม+ชิม ผลไม้ในสวน	อุโมงค์เก็บ น้ำใต้ดิน	การผสมเกสร	เดินชม+ชิม ผลไม้ในสวน	ถ่ายรูปต้นไม้- ผลไม้ต่างๆ	อุโมงค์น้ำใต้ ดิน
ละลุโฮมสเตย์	สัมผัสธรรมชาติ	สระแก้ว	ภาคตะวันออก	กินข้าวพาล้าง (อาหาร พื้นเมือง)	พิธิบายศรีสู่ ขวัญ	การแสดง ศิลปวัฒนธรรม	ซีจรรย์าน ชมวิถี ชีวิตชุมชน	-	-
เลื้อยกบ้านแพง	สัมผัสวัฒนธรรม วิถีชีวิต	มหาสารคาม	ภาคตะวันออกเฉียงเหนือ	แสดง ศิลปวัฒนธรรม	บายศรีสู่ ขวัญ	บริการ ยานพาหนะนำ เที่ยว	บริการ ยานพาหนะนำ เที่ยว	แสดง ศิลปวัฒนธรรม	บายศรีสู่ขวัญ
หมู่บ้านโฮมสเตย์บ้าน ภู	สัมผัสวัฒนธรรม วิถีชีวิต	มุกดาหาร	ภาคตะวันออกเฉียงเหนือ	การต้อนรับ/การ แสดง	ผลิตภัณฑ์ ชุมชน	ธรรมชาติ สวยงาม	การต้อนรับ/การ แสดง	ธรรมชาติ สวยงาม	ผลิตภัณฑ์ ชุมชน
โฮมสเตย์บ้าน ปราสาท	สัมผัสวัฒนธรรม วิถีชีวิต	นครราชสีมา	ภาคตะวันออกเฉียงเหนือ	ชมวิถีชีวิตชุมชน	หัตถกรรม/ แหล่งโบราณ คดี	วงมโหรี/การ บายศรีสู่ขวัญ	การบายศรีสู่ ขวัญ	วงมโหรี	หัตถกรรม/ แหล่ง โบราณคดี
หมู่บ้านทอผ้าไหม บ้านท่าสว่าง	สัมผัสวัฒนธรรม วิถีชีวิต	สุรินทร์	ภาคตะวันออกเฉียงเหนือ	การทอผ้าไหม ยุคทองโบราณ	การเลี้ยงไหม	การปลูกหม่อน ,ทอผ้า	การทอผ้าไหม ยุคทองโบราณ	การเลี้ยงไหม	การปลูกหม่อน ,ทอผ้า

รายชื่อโฮมสเตย์	ประเภทโฮมสเตย์	จังหวัด	ภาค	กิจกรรมที่นักท่องเที่ยวชาวไทยชื่นชอบ			กิจกรรมที่นักท่องเที่ยวต่างชาติชื่นชอบ		
				อันดับ1	อันดับ 2	อันดับ 3	อันดับ1	อันดับ 2	อันดับ 3
หมู่บ้านวัฒนธรรมผู้ไทยโคกโก่ง	สัมผัสวัฒนธรรม วิถีชีวิต	กาฬสินธุ์	ภาคตะวันออกเฉียงเหนือ	การแสดงศิลปวัฒนธรรม (บายศรีสู่ขวัญ ,ผูกข้อมือ)	การต้อนรับเบื้องต้น (มอบช็อคโกแลต)	กิจกรรมอำลา	การแสดงศิลปวัฒนธรรม (บายศรีสู่ขวัญ ,ผูกข้อมือ)	การต้อนรับเบื้องต้น(มอบช็อคโกแลต)	กิจกรรมอำลา
เบิ่งวัฒนธรรมหมดลำบ้านปลาข้าว	สัมผัสวัฒนธรรมและธรรมชาติ	อำนาจเจริญ	ภาคตะวันออกเฉียงเหนือ	การแสดงหมอลำ	โบราณสถาน	ผลิตภัณฑ์จากไม้ไผ่, แกะไม้ขนุน	การแสดงหมอลำ	โบราณสถาน	ผลิตภัณฑ์จากไม้ไผ่, แกะไม้ขนุน
บ้านเป้า	สัมผัสวิถีชีวิตและ การเกษตร	มุกดาหาร	ภาคตะวันออกเฉียงเหนือ	หัตถกรรมพื้นบ้าน	แหล่งท่องเที่ยว	ศิลปวัฒนธรรม (การแสดงพื้นเมือง)	แหล่งท่องเที่ยว	หัตถกรรมพื้นบ้าน	ศิลปวัฒนธรรม (การแสดงพื้นเมือง)
ผานูคาโฮมสเตย์	สัมผัสวิถีชีวิตและธรรมชาติ	นครราชสีมา	ภาคตะวันออกเฉียงเหนือ	กิจกรรมโรยตัว	ปั่นจักรยานริมหน้าผา	นั่งรถอีแต่นชมทัศนที่ผา	-	-	-
วิถีไทโฮมสเตย์	สัมผัสวัฒนธรรม วิถีชีวิต	นครราชสีมา	ภาคตะวันออกเฉียงเหนือ	ศูนย์การเรียนรู้ด้านอาชีพ	-	-	-	-	-
บ้านถ้ำกลองเพลโฮมสเตย์	สัมผัสวิถีชุมชน ประเพณีวัฒนธรรม	หนองบัวลำภู	ภาคตะวันออกเฉียงเหนือ	วัฒนธรรม	นั่งรถอีแต่น	การแสดง	วัฒนธรรม	นั่งรถอีแต่น	การแสดง

รายชื่อโฮมสเตย์	ประเภทโฮมสเตย์	จังหวัด	ภาค	กิจกรรมที่นักท่องเที่ยวชาวไทยชื่นชอบ			กิจกรรมที่นักท่องเที่ยวต่างชาติชื่นชอบ		
				อันดับ 1	อันดับ 2	อันดับ 3	อันดับ 1	อันดับ 2	อันดับ 3
โฮมสเตย์ชมรมส่งเสริมการท่องเที่ยวตำบลคู์กาสิงห์	สัมผัสวัฒนธรรม วิถีชีวิต	ร้อยเอ็ด	ภาคตะวันออกเฉียงเหนือ	การแสดงศิลปวัฒนธรรมพื้นบ้าน	การบริการนำเที่ยว รถนำเที่ยว	อาหารพื้นบ้าน	การแสดงศิลปวัฒนธรรมพื้นบ้าน	การบริการนำเที่ยว รถนำเที่ยว	อาหารพื้นบ้าน
บ้านนาพุ่ม-หนามแท่ง	สัมผัสวัฒนธรรม วิถีชีวิต	เลย	ภาคตะวันออกเฉียงเหนือ	การสาธิตหน้ากากผีตาโขน	การแสดง	ที่ท่องเที่ยว	การสาธิตหน้ากากผีตาโขน	การแสดง	ที่ท่องเที่ยว
โฮมสเตย์บ้านปะอาว	สัมผัสวัฒนธรรม วิถีชีวิต	อุบลราชธานี	ภาคตะวันออกเฉียงเหนือ	เที่ยวป่า ดูผีผิพัตน์	-	-	การหล่อทองเหลือง	-	-
บ้านเครื่องปั้นดินเผาด่านเกวียน	สัมผัสวัฒนธรรม วิถีชีวิต	นครราชสีมา	ภาคตะวันออกเฉียงเหนือ	หัดทำเครื่องปั้น	ร้านขายของที่ระลึก	-	เครื่องปั้น	ดูโบราณสถาน ดูแหล่งดินปั้น	-
บ้านห้วยเตือ	สัมผัสวัฒนธรรม วิถีชีวิต	หนองบัวลำภู	ภาคตะวันออกเฉียงเหนือ	วัฒนธรรมท้องถิ่น	สถานที่ท่องเที่ยว	ร้านค้าชุมชน	-	-	-
บ้านนาบกราด ต.โคกกระชาย	สัมผัสธรรมชาติ	นครราชสีมา	ภาคตะวันออกเฉียงเหนือ	ส่องแพ	พักโฮมสเตย์	-	-	-	-

รายชื่อโฮมสเตย์	ประเภทโฮมสเตย์	จังหวัด	ภาค	กิจกรรมที่นักท่องเที่ยวชาวไทยชื่นชอบ			กิจกรรมที่นักท่องเที่ยวต่างชาติชื่นชอบ		
				อันดับ1	อันดับ 2	อันดับ 3	อันดับ1	อันดับ 2	อันดับ 3
กลุ่มบ้านพักโฮมสเตย์ชุมชนโอทอป ต.รงกาใหญ่	สัมผัสวัฒนธรรมวิถีชีวิต	นครราชสีมา	ภาคตะวันออกเฉียงเหนือ	ธรรมชาติ	วิถีชีวิต	-	-	-	-
บ้านบุไทรโฮมสเตย์	สัมผัสวัฒนธรรมวิถีชีวิต	นครราชสีมา	ภาคตะวันออกเฉียงเหนือ	ธรรมชาติ อากาศดี	อรรถาสัยของ คนในชุมชน ดี	แลกเปลี่ยน เรียนรู้เชิงเกษตร	-	-	-
โฮมสเตย์ซำไทรทอง	สัมผัสธรรมชาติ	นครราชสีมา	ภาคตะวันออกเฉียงเหนือ	เที่ยวในชุมชน	เขตใกล้เคียง ชุมชน	เดินป่า, ส่องนก	เดินป่า, ส่องนก	กิจกรรมการ พัฒนา	หัดทำอาหาร, รำไทย
ตาดโตนโฮมสเตย์	สัมผัสวิถีชีวิตและ ธรรมชาติ	ชัยภูมิ	ภาคตะวันออกเฉียงเหนือ	นั่งพักผ่อน ชี จักรยาน	-	-	ขี่จักรยาน เดินเที่ยว	-	-
บุเจ้าคุณโฮมสเตย์	สัมผัสธรรมชาติ	นครราชสีมา	ภาคตะวันออกเฉียงเหนือ	ดูกระทิง	ส่องสัตว์	สวนเกษตร	พักผ่อน	-	-
โฮมสเตย์บ้านชะ ยอม	สัมผัสวัฒนธรรม วิถีชีวิต	อุบลราชธานี	ภาคตะวันออกเฉียงเหนือ	ผ้ามัดย้อมสี ธรรมชาติ	สานเสื่อ	ทำไม้กวาด	ดำข้าวซ้อมมือ	ทำไม้กวาด	สานเสื่อ

รายชื่อโฮมสเตย์	ประเภทโฮมสเตย์	จังหวัด	ภาค	กิจกรรมที่นักท่องเที่ยวชาวไทยชื่นชอบ			กิจกรรมที่นักท่องเที่ยวต่างชาติชื่นชอบ		
				อันดับ 1	อันดับ 2	อันดับ 3	อันดับ 1	อันดับ 2	อันดับ 3
โฮมสเตย์บ้านลาดเจริญ	สัมผัสวิถีชุมชน ประเพณี วัฒนธรรม	อุบลราชธานี	ภาคตะวันออกเฉียงเหนือ	ธรรมชาติ สิ่งแวดล้อม	การละเล่น พื้นเมือง(ดนตรี) พื้นเมือง	การแสดง อาหาร พื้นเมือง	ชอบซื้อของไป ขาย	-	-
บ้านเดียมโฮมสเตย์	สัมผัสวิถีชุมชน ประเพณี วัฒนธรรม	อุดรธานี	ภาคตะวันออกเฉียงเหนือ	ดนตรี การรำ พื้นล้าน	กิจกรรมกลาง ยาว(การละเล่น)	ธรรมชาติ พระธาตุ ศักดิ์สิทธิ์	การละเล่นของ เด็ก	ธรรมชาติ จับปลา นาก แล้วปล่อย	การพุดจา
บ้านหนองไข้เหี้ยโฮมสเตย์	สัมผัสวัฒนธรรม วิถี ชีวิต	นครราชสีมา	ภาคตะวันออกเฉียงเหนือ	วัฒนธรรม	การบริการ เจ้า บ้านที่ดี	สถานที่ท่องเที่ยวใน หมู่บ้าน อาหาร	ทำนา	การละเล่น	การเรียนรู้ วัฒนธรรม เช่นทอ ผ้า เป่าแคน
หมู่บ้านท่องเที่ยว เชิงอนุรักษ์บ้าน หนองหล่ม	สัมผัสธรรมชาติ	มุกดาหาร	ภาคตะวันออกเฉียงเหนือ	การบริหาร จัดการ กองทุน	ชมทิวทัศน์วิถี ชีวิตแม่น้ำโขง	-	-	-	-
บ้านหนองบัว	สัมผัสวัฒนธรรม วิถี ชีวิต	สุรินทร์	ภาคตะวันออกเฉียงเหนือ	ขี่ช้าง	ดูการแสดงช้าง	ปั่นจักรยานรอบ หมู่บ้าน	นั่งช้าง เดินป่า	ดูช้างอาบน้ำ	ดูการแสดงช้าง
บ้านคลองเรือ	สัมผัสวิถีชีวิตและ ธรรมชาติ	ชุมพร	ภาคใต้	ล่องแพไม้ไผ่	ชมดอกบัวผุด	นอนป่า	ล่องแพไม้ไผ่	ชมดอกบัวผุด	นอนป่า

รายชื่อโฮมสเตย์	ประเภทโฮมสเตย์	จังหวัด	ภาค	กิจกรรมที่นักท่องเที่ยวชาวไทยชื่นชอบ			กิจกรรมที่นักท่องเที่ยวต่างชาติชื่นชอบ		
				อันดับ1	อันดับ 2	อันดับ 3	อันดับ1	อันดับ 2	อันดับ 3
เกาะยาวน้อย	สัมผัสวัฒนธรรมวิถีชีวิตธรรมชาติ	พังงา	ภาคใต้	ดูวิถีชีวิต	อาหาร	อากาศดี	ดูวิถีชีวิต	ความปลอดภัย	อากาศดี
คลองร้อยสาย	สัมผัสธรรมชาติ	สุราษฎร์ธานี	ภาคใต้	กิจกรรมล่องเรือ (กลางวัน)ชมวิถีชีวิต ฯลฯ	กิจกรรมล่องเรือยามค่ำคืนชมหิ่งห้อย	กิจกรรมบ้านพักโฮมสเตย์	ฝึกทำอาหารไทย	-	-
ชุมชนนำเที่ยวเพื่อการอนุรักษ์	สัมผัสวัฒนธรรมวิถีชีวิต	สุราษฎร์ธานี	ภาคใต้	วิถีชีวิต ป่าชายเลน	อาหาร การต้อนรับ	หิ่งห้อย	ความอบอุ่นเป็นกันเองของครอบครัว	หิ่งห้อย	วิถีชีวิต (ประมงพื้นบ้าน)
ชมรมการท่องเที่ยวโดยชุมชนพรหมโลก	สัมผัสวัฒนธรรมวิถีชีวิต	นครศรีธรรมราช	ภาคใต้	เดินป่า	เล่นน้ำตก	เที่ยวสวนผลไม้	ปั่นจักรยาน ชมวิถีชีวิต	เล่นน้ำตก	ชมธรรมชาติ
โฮมสเตย์บ้านเกาะพิทักษ์	สัมผัสธรรมชาติเชิงอนุรักษ์	ชุมพร	ภาคใต้	ตกปลาหมึก	ดำน้ำ ดูปะการัง	ดูวิถีชีวิตชาวบ้าน	ตกปลาหมึก	ดำน้ำ ดูปะการัง	ดูวิถีชีวิตชาวบ้าน
โฮมสเตย์บ้านนาตืน	สัมผัสธรรมชาติ	กระบี่	ภาคใต้	กิจกรรมทางเรือ ทะเล	วัฒนธรรม	ท่องเที่ยวทั่วไป	วัฒนธรรม	ท่องเที่ยวธรรมชาติ เดินป่า	กิจกรรมทางทะเล

รายชื่อโฮมสเตย์	ประเภทโฮมสเตย์	จังหวัด	ภาค	กิจกรรมที่นักท่องเที่ยวชาวไทยชื่นชอบ			กิจกรรมที่นักท่องเที่ยวต่างชาติชื่นชอบ		
				อันดับ 1	อันดับ 2	อันดับ 3	อันดับ 1	อันดับ 2	อันดับ 3
บ้านห้วยซี้เหล็ก	สัมผัสวัฒนธรรม วิถีชีวิต	เชียงราย	ภาคเหนือ	-	-	-	-	-	-
ลาหู่ ไทระเบิด โฮมสเตย์	สัมผัสธรรมชาติ	เชียงราย	ภาคเหนือ	ประเพณีวัฒนธรรม	ธรรมชาติ	เป็นกันเอง	ประเพณีวัฒนธรรม	ธรรมชาติ	เป็นกันเอง
กลุ่มท่องเที่ยวโดยชุมชน ห้วยตองก้อ	สัมผัสวัฒนธรรม วิถีชีวิต ธรรมชาติ	แม่ฮ่องสอน	ภาคเหนือ	-	-	-	การจัดการป่าแบบวิถีชีวิตของชนเผ่า	ภูมิปัญญาทอผ้า ตีมีด สมุนไพร	เที่ยวชมธรรมชาติ
บ้านโป่ง อ.สันทราย	สัมผัสเกษตรและ ธรรมชาติ	เชียงใหม่	ภาคเหนือ	เดินป่าศึกษาธรรมชาติ	ชมวัดดอยแพ่งพระผาหลวง	ศึกษาแหล่งเรียนรู้ของสำนักฟาร์ม	-	-	-
แม่กำปอง	สัมผัสวิถีชีวิตและธรรมชาติ	เชียงใหม่	ภาคเหนือ	วิถีชีวิต(เก็บใบเมี่ยง,ดูการแปรรูปผลิตภัณฑ์)	ธรรมชาติ (การเดินป่า, โยนสลิง)	วัฒนธรรม (ทำบุญตักบาตร,บายศรี, ฟ้อนรำ,ดนตรีพื้นเมือง)	วิถีชีวิต(เก็บใบเมี่ยง,ดูการแปรรูปผลิตภัณฑ์)	ธรรมชาติ(การเดินป่า, โยนสลิง)	วัฒนธรรม(ทำบุญตักบาตร,บายศรี, ฟ้อนรำ,ดนตรีพื้นเมือง)
บ้านปางแดงใน	สัมผัสวัฒนธรรม วิถีชีวิต ธรรมชาติ	เชียงใหม่	ภาคเหนือ	การแต่งกายของชนเผ่า	วิถีชีวิตชนบท	การแสดงของชนเผ่า	การแต่งกายของชนเผ่า	วิถีชีวิตชนบท	การแสดงของชนเผ่า

รายชื่อโฮมสเตย์	ประเภทโฮมสเตย์	จังหวัด	ภาค	กิจกรรมที่นักท่องเที่ยวชาวไทยชื่นชอบ			กิจกรรมที่นักท่องเที่ยวต่างชาติชื่นชอบ		
				อันดับ1	อันดับ 2	อันดับ 3	อันดับ1	อันดับ 2	อันดับ 3
กลุ่มไทลื้อบ้านดอนมูล	สัมผัสวัฒนธรรม วิถีชีวิต	น่าน	ภาคเหนือ	ชมวัฒนธรรมไทลื้อ	ประเพณีกำเมืองเดือน 5.ค.	แหล่งอนุรักษ์ธรรมชาติ	โบราณสถาน	ประเพณีกำเมือง	-
แม่สลองโฮมสเตย์	สัมผัสวัฒนธรรม วิถีชีวิต	เชียงราย	ภาคเหนือ	แหล่งท่องเที่ยวธรรมชาติ อากาศหนาว เย็นของดอยแม่สลอง	ชนเผ่าต่างๆ	ซาอูลงรสชาติดีของไทย	แหล่งท่องเที่ยวธรรมชาติ อากาศหนาว เย็นของดอยแม่สลอง	ชนเผ่าต่างๆ	ซาอูลงรสชาติดีของไทย
ศูนย์วัฒนธรรมบ้านจะคือ	สัมผัสวิถีชีวิตและธรรมชาติ	เชียงราย	ภาคเหนือ	การแสดง	การเดินดอย	นั่งเรือ หาปลา	ชมการแสดง	เดินดอย	ชมวิวหาปลา
บ้านห้วยอี	สัมผัสวัฒนธรรม วิถีชีวิต ธรรมชาติ	แม่ฮ่องสอน	ภาคเหนือ	เรียนรู้เรื่องโรหมุนเวียน	กล้วยไม้ นานาพันธุ์	-	เดินป่าศึกษาธรรมชาติ	-	-
โฮมสเตย์บ้านจะบุลี	สัมผัสวัฒนธรรมและ ธรรมชาติ	เชียงราย	ภาคเหนือ	วิถีชีวิต	ธรรมชาติ	สถานที่ ไกลเคียง	วิถีชีวิต	ธรรมชาติ	สถานที่ ไกลเคียง

รายชื่อโฮมสเตย์	ประเภทโฮมสเตย์	จังหวัด	ภาค	กิจกรรมที่นักท่องเที่ยวชาวไทยชื่นชอบ			กิจกรรมที่นักท่องเที่ยวต่างชาติชื่นชอบ		
				อันดับ 1	อันดับ 2	อันดับ 3	อันดับ 1	อันดับ 2	อันดับ 3
โฮมสเตย์บ้านหาดผาขน	สัมผัสวัฒนธรรม วิถีชีวิต ธรรมชาติ	น่าน	ภาคเหนือ	-	-	-	ดนตรีไทย	ล่องแพ, เล่นน้ำ	ทำอาหาร
บ้านหาดสองแคว	สัมผัสวิถีชีวิตและธรรมชาติ	อุดรดิตถ์	ภาคเหนือ	อาหาร	วิถีชีวิตของ ชุมชน	ความ สะอาด	-	-	-
โฮมสเตย์บ้านแม่เต๋อ	สัมผัสวัฒนธรรม วิถีชีวิต	เชียงราย	ภาคเหนือ	วิถีชีวิต	การแสดง เต้นรำ	-	วิถีชีวิต	การแสดง เต้นรำ	-
บ้านห้วยทรายขาว	สัมผัสวัฒนธรรม วิถีชีวิต	ลำพูน	ภาคเหนือ	การแสดง ศิลปวัฒนธรรม ชุมชน	ชมศูนย์การ เรียนรู้แบบ เศรษฐกิจ พอเพียง	เที่ยวป่า เดินป่า	การแสดง พื้นบ้าน	เดินป่า เที่ยวป่า	-

### 3.5 ปัญหาและข้อเสนอแนะในการดำเนินกิจกรรมท่องเที่ยวโฮมสเตย์

สำหรับปัญหาและข้อเสนอแนะของกลุ่มตัวอย่างสามารถสรุปได้ในตารางที่ 21 ทั้งนี้กลุ่มตัวอย่างส่วนใหญ่เห็นว่าขณะนี้ยังขาดการประชาสัมพันธ์ให้นักท่องเที่ยวรู้จักหมู่บ้าน และควรจะมีการจัดสรรงบประมาณในการจัดทำสื่อให้ เช่น แผ่นพับ วีซีดี และมีการลงประชาสัมพันธ์ในแผนที่จังหวัด มีผู้ตอบมากที่สุด (N=41 ราย) และรองลงมาได้แก่การพัฒนาภูมิทัศน์ (N=33 ราย) อบรมทักษะเพิ่มเติม (N=15 ราย) ควรมีการฝึกอบรมภาษาต่างประเทศ (N=9 ราย) พาไปศึกษาดูงาน (N=8 ราย) ตามลำดับ

ตารางที่ 21 ปัญหาและข้อเสนอแนะโฮมสเตย์กลุ่มตัวอย่าง

ปัญหา	จำนวนผู้ตอบ
ยังขาดการประชาสัมพันธ์ให้นักท่องเที่ยวรู้จักหมู่บ้าน อยากให้สนับสนุนการทำสื่อ เช่น แผ่นพับ วีซีดี ลงแผนที่จังหวัด	41
การพัฒนาแหล่งท่องเที่ยว เช่น ภูมิทัศน์ ถนน ป้าย ศาลาประชาคม หอน้ำ และขาดงบประมาณในการพัฒนากิจกรรมท่องเที่ยว เช่น อุปกรณ์ดนตรี สร้างศูนย์การเรียนรู้ในชุมชน	33
มีการอบรมเสริมทักษะ เช่น นวดแผนไทย การจัดการผลประโยชน์ การออกแบบผลิตภัณฑ์ การทำสินค้าที่ระลึก การบริการ การพูดในที่ชุมชน จัดสำนัการอนุรักษ์ และการจัดการบริหารกลุ่มและบทบาทหน้าที่ของคณะกรรมการ	15
จัดฝึกอบรมภาษาต่างประเทศ(อังกฤษ,ญี่ปุ่น)	9
อยากให้อบรมสมาชิกใหม่ และพาคณะกรรมการบริหารงานศึกษาดูงานนอกพื้นที่ ประมาณ 1-2 วัน	8
อยากให้หน่วยงานที่เกี่ยวข้อง ให้ความสำคัญของการท่องเที่ยวโดยชุมชน เช่น อบต. จังหวัด และสนองปัญหาและความต้องการของชุมชน องค์กร สถาบัน ผู้นำชุมชน องค์กร ในแต่ละระดับไม่เข้าใจ การดำเนินงานโฮมสเตย์จึงไม่ให้ความร่วมมือ มักมองว่าการทำโฮมสเตย์เป็นเรื่องส่วนตัว	6
พัฒนาโครงสร้างพื้นฐาน เช่น ถนน เส้นทางจักรยาน มีน้ำสะอาดใช้	6
ต้องการให้สำนักงานฯ ลงพื้นที่ เพื่อแนะนำแนวทางในการพัฒนาให้กับชุมชน หรือติดต่อหน่วยงานที่เกี่ยวข้องเป็นพี่เลี้ยงในการพัฒนาหมู่บ้าน	4
อยากให้จัดทำเว็บไซต์ให้มีภาษาอังกฤษด้วย	4
ประสานกับบริษัททัวร์ ส่งเสริมการท่องเที่ยวชุมชน	3
ขาดการดูแลอย่างต่อเนื่อง ควรติดตามผลสม่ำเสมอ ให้สำนักงานฯ จัดทำหนังสือเกี่ยวกับโฮมสเตย์ แจกให้กับโฮมสเตย์ที่ผ่านการประเมิน ทุกเดือนด้วย	3
อยากให้สมาชิก Home Stay เข้าใจการเสียสละเพื่อช่วยเหลือส่วนรวม	2

ปัญหา	จำนวนผู้ตอบ
การให้โครงการพัฒนาชุมชนขอให้กำหนดหรือจำกัดโครงการ ที่จะทำโดยชุมชนเพื่อจะได้ตามความต้องการของชุมชน	1
การเสียภาษีกรมสรรพากร ควรยกเว้นทั่วประเทศ	1
การสื่อสารระหว่างกลุ่มกับคนภายนอก การสื่อสารค่อนข้างลำบากมาก	1
ปรับปรุงแหล่งท่องเที่ยวทางธรรมชาติที่มีอยู่แล้ว เช่น น้ำตกตาดสูง,ตาดยาว ให้มีน้ำไหลตลอดปี	1
อยากให้เชิญชวนผู้บริหารท้องถิ่นให้ความสนใจและให้ความสำคัญในเรื่องการท่องเที่ยวชุมชนให้มากขึ้นกว่าปัจจุบัน	1
อยากให้บริหารจัดการบุคคล ที่จะมาท่องเที่ยว ดูงาน พักผ่อน	1
อยากให้มีการพัฒนาอาชีพ ให้เกิดขึ้นในชุมชนมากๆ	1
พัฒนาความปลอดภัยแหล่งท่องเที่ยวทางน้ำ	1
การประชุม ควรจัดในแต่ละภาค ไม่ควรจัดต่างภาคไกล และดำเนินงานพื้นบ้านในแต่ละภาคไม่เหมือนกัน ปี 2551 นี้ ภาคกลางไม่จัดเลย	1
สร้างความเข้าใจกับนักท่องเที่ยวไทย เกี่ยวกับการท่องเที่ยวแบบโฮมสเตย์	1
ช่วยทำเวทีเรียนรู้ กระบวนการจัดการให้คณะกรรมการ	1
เนื่องจากกลุ่มยังไม่มีการจัดเก็บข้อมูลที่เป็นระบบ ยังมีความไม่ชัดเจนในเรื่องเอกสาร จะจัดการเป็นครั้งๆ แล้วจบไป ข้อมูลการนำเสนอจึงระบุได้เท่าที่มีในปัจจุบัน ซึ่งจะต้องปรับปรุงอีกมาก	1
จัดทำกองทุนเพื่อพัฒนาที่พัก	1
การสร้างฐานข้อมูลเครือข่ายโฮมสเตย์	1
จัดทำหนังสือคำศัพท์ด้านการท่องเที่ยวเพื่อสื่อสารกับนักท่องเที่ยวต่างชาติในชีวิตประจำวัน และเกี่ยวกับการท่องเที่ยวในท้องถิ่น	1
ปัญหากลุ่ม Home Stay ในตำบลเดียวกัน กิจกรรมเหมือนกัน ที่ท่องเที่ยวเดียวกัน (จะทำให้ชาวบ้านแย่งนักท่องเที่ยวกันหรือเปล่า)	1
การสนับสนุนงบประมาณของรัฐ ยังยึดหลักการของทางราชการมากเกินไป จึงเป็นจุดอ่อนต่อการที่จะนำไปใช้ประโยชน์ได้สูงสุดด้วยวิธีการของประชาชนคือ การประชาคม	1
อยากให้สำนักงานฯ ให้ความสำคัญกลุ่มที่เข้มแข็งเร็วมากขึ้น	1
มีช่องว่างระหว่างหน่วยงานกับกลุ่ม เช่นการประสานงาน ติดต่อกัน	1

## บทที่ 4

### สรุปผลการศึกษา

#### 4.1 ข้อมูลทั่วไป

จำนวนแบบสอบถามที่ได้รับการตอบกลับจากโฮมสเตย์ทั้งหมด จำนวน 67 แบบสอบถาม หรือคิดเป็นร้อยละ 84 ของตัวอย่างทั้งหมด สามารถเป็นตัวแทนของประชากรที่ระดับความเชื่อมั่นร้อยละ 95 ผู้ตอบแบบสอบถามส่วนใหญ่มีตำแหน่งเป็นประธานกรรมการบริหารโฮมสเตย์ และส่วนใหญ่เป็นเพศชาย จำนวนคณะกรรมการที่เข้ามาดำเนินงานบริหารโฮมสเตย์ในแต่ละแห่งมีแตกต่างกัน แต่โดยเฉลี่ยมีจำนวน 12 คน ต่ำสุด จำนวน 4 คน และสูงสุด จำนวน 43 คน (ตารางที่ 4)

ประมาณครึ่งหนึ่งของกลุ่มตัวอย่างมีจำนวนบ้านพักที่ให้บริการนักท่องเที่ยวในอัตราเท่าเดิม และเพิ่มขึ้น สัดส่วนร้อยละ 35.5 และที่เหลือร้อยละ 14.5 ของกลุ่มตัวอย่าง มีจำนวนบ้านพักในอัตราที่ลดลง ซึ่งอาจจะต้องมีการศึกษาต่อไป

#### 4.2 ผลตอบแทนจากการท่องเที่ยวแบบโฮมสเตย์

โฮมสเตย์ของกลุ่มตัวอย่างส่วนใหญ่มีรายได้จากกิจกรรมบ้านพัก และอาหาร และรองลงมาเป็นกิจกรรมจากการขายของที่ระลึก การแสดง และยานพาหนะ มากตามลำดับ ทั้งนี้กิจกรรมสร้างรายได้จากยานพาหนะส่วนใหญ่ มาจากการให้บริการรถยนต์มากที่สุด รองลงมาได้แก่จักรยาน รถอีแต่นและเรือ มากตามลำดับ

จำนวนครัวเรือนที่มีรายได้หลักจากการให้บริการโฮมสเตย์ มีจำนวนเฉลี่ย 15 ครัวเรือน สัดส่วนของโฮมสเตย์ของกลุ่มตัวอย่างจะมีครัวเรือนที่มีรายได้หลักจากการให้บริการโฮมสเตย์อยู่ในช่วง 1-10 ครัวเรือน และ รองลงมาเป็น 11-20 ครัวเรือน รายได้เฉลี่ยจากครัวเรือนที่มีรายได้หลักจากการให้บริการโฮมสเตย์ เท่ากับ 9,637 บาท/ครัวเรือน/ปี ภาคใต้มีค่าเฉลี่ยรายได้สูงกว่าภาคอื่น 52,071 บาท/ครัวเรือน/ปี รองลงมาเป็นภาคกลาง มีรายได้เฉลี่ย 16,592 บาท/ครัวเรือน/ปี ส่วนภาคตะวันออกและตะวันออกเฉียงเหนือมีรายได้ใกล้เคียงกัน เท่ากับ 9,833 และ 9,371 บาท/ครัวเรือน/ปี ตามลำดับ

สำหรับครัวเรือนที่มีรายได้จากผลพวงของการท่องเที่ยว เช่น ไกด์ นวดแผนโบราณ ขายสินค้าที่ระลึก การฟ่อนรำ เป็นต้น วิเคราะห์โดยรวมของกลุ่มตัวอย่างแล้วจะมีจำนวนครัวเรือนโดยเฉลี่ย 35 ครัวเรือน และบางชุมชนอาจยังมีจำนวนครัวเรือนที่ได้รับผลตอบแทนอันเป็นพวงจากการท่องเที่ยวแบบโฮมสเตย์น้อยอยู่

สำหรับรายได้ของโฮมสเตย์อันเกิดจากการจัดกิจกรรมท่องเที่ยวต่างๆ โดยรวมแล้วของโฮมสเตย์ในปี 2548-2550 ในภาพรวมมีแนวโน้มเพิ่มขึ้นร้อยละ 24 รายได้เฉลี่ยปี 2548 โดยรวมของโฮมสเตย์กลุ่มตัวอย่าง เท่ากับ 138,568 บาท/ปี ในปี 2549 มีรายได้โดยเฉลี่ย 157,444 บาท/ปี และในปี 2550 มีรายได้เฉลี่ย 172,447 บาท/

จากการสอบถามความคิดเห็นของชุมชนเกี่ยวกับผลตอบแทนจากการท่องเที่ยวแบบโฮมสเตย์ที่ได้รับนอกเหนือจากรายได้ที่เป็นเงินสดแล้ว ผลประโยชน์ในด้านอื่นๆ ที่ชุมชนได้รับและเห็นเป็นรูปธรรมส่วนใหญ่ตอบว่าชุมชนได้เผยแพร่ชื่อเสียงของหมู่บ้านให้เป็นที่รู้จักทั้งในและนอกประเทศ สร้างคุณภาพชีวิตคนในชุมชนให้ดีขึ้น ปลูกจิตสำนึกช่วยกันดูแลทรัพยากรทางธรรมชาติให้กับชุมชน

#### 4.3 พฤติกรรมของผู้ใช้บริการท่องเที่ยวแบบโฮมสเตย์

จำนวนนักท่องเที่ยวโดยเฉลี่ยต่อปีที่เข้ามาพักค้างคืนโฮมสเตย์ ส่วนใหญ่เป็นนักท่องเที่ยวชาวไทยมากกว่านักท่องเที่ยวต่างชาติ ในปี 2548 2549 และ 2550 มีนักท่องเที่ยวชาวไทยเฉลี่ย 430 คน/ปี 513 คน/ปี และ 591 คน/ปี ตามลำดับ ส่วนนักท่องเที่ยวต่างชาติเฉลี่ย ปี 2548 2549 และ 2550 มีจำนวน 96 คน/ปี 121 คน/ปี และ 90 คน/ปี ตามลำดับ จำนวนนักท่องเที่ยวที่มาพักโฮมสเตย์ในภาคใต้และภาคตะวันออกเฉียงเหนือจะมีจำนวนนักท่องเที่ยวชาวไทยเฉลี่ยมากกว่าภาคอื่น ๆ ส่วนใหญ่เป็นแหล่งท่องเที่ยวทางทะเล

พฤติกรรมของนักท่องเที่ยวสามารถสรุปได้ดังนี้

ภาค	นักท่องเที่ยวชาวไทย	นักท่องเที่ยวต่างชาติ
จำนวนนักท่องเที่ยวที่มาพักโฮมสเตย์เฉลี่ย 3 ปี จากกลุ่มตัวอย่าง (2548-50)	511 คน/ปี	102 คน/ปี
ขนาดกลุ่มนักท่องเที่ยว	เกิน 10 คน	กลุ่ม 3-6 คน , มากคู่
วัยของนักท่องเที่ยว	วัยทำงาน	วัยทำงาน, วัยสูงอายุ
กลุ่มคนที่นักท่องเที่ยวมาด้วย	ที่ทำงาน, สถาบันการศึกษา	เพื่อน, บริษัททัวร์ ,ครอบครัว/ญาติ
วัตถุประสงค์มาท่องเที่ยวโฮมสเตย์	ศึกษาดูงาน, ท่องเที่ยว, วิจัย	ท่องเที่ยว, ศึกษาดูงาน, วิจัย
ช่วงวันที่เดินทาง	วันหยุดสุดสัปดาห์, วันหยุดเทศกาล, วันธรรมดา	วันธรรมดา, วันหยุดตามเทศกาล
ช่วงเดือนที่นักท่องเที่ยวชอบมาท่องเที่ยว	พฤศจิกายน –มกราคม, เมษายน	พฤศจิกายน –มกราคม,เมษายน
จังหวัด/ชาติของนักท่องเที่ยวที่เดินทางมาส่วนใหญ่	กรุงเทพฯ และปริมณฑล	อเมริกา,ญี่ปุ่น,อังกฤษ ฝรั่งเศส เยอรมัน และฮอลแลนด์
จำนวนวันพักค้างคืน	2 วัน 1 คืน	2 วัน 1 คืน, 2 วัน 1 คืน
สัดส่วนการมาเที่ยวซ้ำ	31%	18%

สำหรับสื่อที่ทำให้นักท่องเที่ยวรู้จักโฮมสเตย์ส่วนใหญ่ทราบข่าวจากอินเทอร์เน็ต มากที่สุด รองลงมาได้แก่ เพื่อนบอกต่อ และ แผ่นพับ วิทยู โทรทัศน์ และบริษัททัวร์ มากตามลำดับ

ส่วนกิจกรรมดึงดูดใจนักท่องเที่ยว โฮมสเตย์ในแต่ละแห่งจะมีกิจกรรมที่ดึงดูดใจนักท่องเที่ยวทั้งชาวไทยและชาวต่างชาติที่หลากหลาย ส่วนใหญ่ที่นักท่องเที่ยวชอบเป็นสภาพทางธรรมชาติและวัฒนธรรม ที่เป็นเอกลักษณ์ในแต่ละท้องถิ่น

#### 4.3 ปัญหาและข้อเสนอแนะในการดำเนินกิจกรรมท่องเที่ยวโฮมสเตย์

กลุ่มตัวอย่างส่วนใหญ่เห็นว่าขณะนี้ยังขาดการประชาสัมพันธ์ให้นักท่องเที่ยวรู้จักหมู่บ้าน และควรจะมีการจัดสรรงบประมาณในการจัดทำสื่อให้ เช่น แผ่นพับ วีซีดี และมีการลงประชาสัมพันธ์ในพื้นที่จังหวัด มีผู้ตอบมากที่สุด (N=41 ราย) และรองลงมาได้แก่การพัฒนาภูมิทัศน์ (N=26 ราย) อบรมทักษะเพิ่มเติม (N=15 ราย) ควรมีการฝึกอบรมภาษาต่างประเทศ (N=9 ราย) พาไปศึกษาดูงาน (N=9 ราย) ตามลำดับ

## บรรณานุกรม

- บุญเลิศ จิตตั้งวัฒนา. 2542. **การวางแผนพัฒนาการท่องเที่ยวแบบยั่งยืน**. เชียงใหม่: คณะมนุษยศาสตร์ มหาวิทยาลัยเชียงใหม่.
- ฉลองศรี พิมพ์สมพงศ์. 2546. **การวางแผนและพัฒนาตลาดการท่องเที่ยว**. กรุงเทพฯ: สำนักพิมพ์มหาวิทยาลัยเกษตรศาสตร์.
- พนิตตา สิงห์ตรา. 2544. **ศักยภาพของชุมชนบ้านห้วยฮี้ในการจัดการท่องเที่ยวเชิงนิเวศแบบโฮมสเตย์**. วิทยานิพนธ์ศิลปศาสตรมหาบัณฑิต มหาวิทยาลัยเชียงใหม่
- รัตนชัย คงมั่น. 2548. **การวิเคราะห์โครงสร้างการจัดการของการท่องเที่ยวแบบโฮมสเตย์ในจังหวัดเชียงใหม่**. การค้นคว้าอิสระการค้นคว้าแบบอิสระเศรษฐศาสตร์มหาบัณฑิต มหาวิทยาลัยเชียงใหม่.
- รัตนภรณ์ มหาศรานนท์. 2546. **การวิเคราะห์ความต้องการของนักท่องเที่ยวต่อการจัดโฮมสเตย์ในประเทศไทย**. กรุงเทพฯ: สำนักศิลปวัฒนธรรม สถาบันราชภัฏธนบุรี.
- ณัฐณีย์ ทวีผล. 2546. **การจัดการการท่องเที่ยวเชิงนิเวศในชุมชนป่าเมี่ยง: กรณีศึกษาบ้านแม่กำปอง ต.ห้วยแก้ว กิ่งอ.แม่ฮ่องสอน จ.เชียงใหม่**. การค้นคว้าอิสระศิลปศาสตรมหาบัณฑิต มหาวิทยาลัยเชียงใหม่.
- สมศักดิ์ เตชะเอราวัณ. 2544. **การจัดการธุรกิจบ้านพักแบบชุมชนมีส่วนร่วม: กรณีศึกษาบ้านแม่กำปองกิ่งอำเภอแม่ฮ่องสอน จังหวัดเชียงใหม่**. การค้นคว้าอิสระศิลปศาสตรมหาบัณฑิต มหาวิทยาลัยเชียงใหม่.
- สินธุ์ สโรบล. 2546. **การท่องเที่ยวโดยชุมชน: แนวคิดและประสบการณ์พื้นที่ภาคเหนือ**. เชียงใหม่: วนิตา เพรส.
- สุวณี ทรัพย์พิบูลย์ผล. 2544. **การท่องเที่ยวเชิงนิเวศกับการเปลี่ยนแปลงของชุมชนปกากะญอ บ้านแม่กวางหลวงและบ้านอังก้าน้อย อุทยาแห่งชาติดอยอินทนนท์ จังหวัดเชียงใหม่**. การค้นคว้าอิสระปริญญาศิลปศาสตรมหาบัณฑิต มหาวิทยาลัยเชียงใหม่.
- สำนักพัฒนาการท่องเที่ยว. 2551. **ผลกระทบจากการจัดโฮมสเตย์และข้อเสนอแนะ**. กรุงเทพฯ: สำนักพัฒนาการท่องเที่ยว กระทรวงการท่องเที่ยวและกีฬา.
- Home Stay standard Thailand. 2551ก. “กำเนิดโฮมสเตย์” [ระบบออนไลน์]. แหล่งที่มา: [±](#) มีนาคม 2551)