

การปฏิรูปประเทศด้านการศึกษาที่เน้น “การจัดการศึกษาตามความสามารถ”

(EDUCATION REFORM AND COMPETENCY-BASED EDUCATION)

ดร.ชัชวรินทร์ ชวนวัน ข้าราชการบำนาญ สถาบันพัฒนาครู คณาจารย์และบุคลากรทางการศึกษา, 2564

.....

สำนักนายกรัฐมนตรี ได้ออกประกาศ เรื่อง การประกาศแผนการปฏิรูปประเทศ (ฉบับปรับปรุง) ลงนามโดยพลเอก ประยุทธ์ จันทร์โอชา นายกรัฐมนตรีเมื่อวันที่ 23 กุมภาพันธ์ พ.ศ. 2564 (ราชกิจจานุเบกษา เล่ม 138 ตอนพิเศษ 44 ง, 25 กุมภาพันธ์ 2564) ซึ่งเมื่ออ่านประเด็นและสาระสำคัญด้านต่างๆ แล้ว มีความรู้สึกภาคภูมิใจและขอขอบคุณรัฐบาลรวมทั้งผู้เกี่ยวข้องเป็นอย่างสูง ที่ได้มองเห็นความสำคัญของการปฏิรูปด้านการศึกษาที่เป็นการกำหนดทิศทางการพัฒนาประเทศไทยให้มีความทัดเทียมกับอารยะประเทศ ในความคิดส่วนตัวผู้เขียนมองว่า เป็นการปฏิรูปการศึกษาที่ยิ่งใหญ่ที่ยกระดับการดำเนินงานการศึกษาของประเทศให้สูงขึ้นไปสู่ทั้งในระดับอาเซียนและโลก โดยเฉพาะประเด็นสำคัญของกิจกรรมการปฏิรูป ทุกภาคส่วนที่เกี่ยวข้องนอกจากจะต้องดำเนินการให้มีความสอดคล้องกับยุทธศาสตร์ชาติและแผนแม่บทภายใต้ยุทธศาสตร์ชาติแล้ว ผลอันพึงประสงค์ก็คือ การปฏิรูปการศึกษาโดยยึดฐานสมรรถนะ ซึ่งในระดับสากลเรียกชื่อว่า **การศึกษาตามหลักความสามารถ (Competency-Based Education)** เพื่อตอบสนองการเปลี่ยนแปลงในศตวรรษที่ 21 ที่ผู้เขียนได้เคยเสนอแนวคิดนี้ไว้ในบทความ ปี 2562 ตอนที่ 4 (4.1-4.4) ตอนที่ 5-6 และปี 2563 ตอนที่ 1-4 เป็นความมุ่งหวังของผู้เขียนที่อยากเห็นทิศทางการศึกษาของไทยที่เน้นการศึกษาโดยยึดฐานสมรรถนะ และเมื่อถึงปี พ.ศ.นี้ ความมุ่งหวังก็เป็นจริงจนได้ภายใต้วิสัยทัศน์การนำประเทศของรัฐบาลนี้ ขอขอบพระคุณด้วยหัวใจจริงๆ ครับ.

การนำเสนอบทความในตอนนี้ จึงขอนำประเด็นสำคัญๆตามประกาศแผนการการปฏิรูปประเทศที่เกี่ยวข้องกับการจัดการศึกษาตามความสามารถเฉพาะในส่วนที่กระทรวงศึกษาธิการ (ศธ.) เป็นผู้รับผิดชอบหลักมาสรุปไว้พอสังเขป พร้อมกับมุมมองของผู้เขียนเพื่อการแลกเปลี่ยนเรียนรู้ที่เป็นประโยชน์ต่อผู้สนใจ.

- จุดเน้นสำคัญ**
- 1.มุ่งเน้นการยกระดับคุณภาพการจัดการศึกษา
 - 2.ลดความเหลื่อมล้ำทางการศึกษาและปฏิรูประบบการศึกษาให้มีประสิทธิภาพ
 - 3.รองรับความหลากหลายของการจัดการศึกษาและตอบโจทย์การพัฒนาของโลกอนาคต

เป้าหมาย

- 1.เพื่อให้ผู้เรียนทุกกลุ่มวัยได้รับการศึกษาที่มีคุณภาพตามมาตรฐาน
 - มีทักษะที่จำเป็นของโลกอนาคต
 - สามารถแก้ปัญหา ปรับตัว สื่อสาร และทำงานร่วมกับผู้อื่นได้อย่างมีประสิทธิภาพ
 - มีวินัย มีนิสัยใฝ่เรียนรู้อย่างต่อเนื่องตลอดชีวิต และเป็นพลเมืองที่รู้สิทธิและหน้าที่
 - มีความรับผิดชอบ มีจิตสาธารณะ มีความรักและความภาคภูมิใจในความเป็นไทย
 - สร้างโอกาสและความเสมอภาคทางการศึกษาระดับปฐมวัยถึงระดับการศึกษาขั้นพื้นฐาน

2.ลดความเหลื่อมล้ำทางการศึกษา

-การพัฒนาการจัดการเรียนการสอนสู่การเรียนรู้ฐานสมรรถนะ เพื่อตอบสนองการเปลี่ยนแปลงในศตวรรษที่ ๒๑

-การปฏิรูปกลไกและระบบการผลิตและพัฒนาครูและบุคลากรทางการศึกษาให้มีคุณภาพมาตรฐาน

-จัดการศึกษาในระดับอาชีวศึกษาโดยใช้ระบบทวิภาคีหรือระบบอื่น ๆ ที่เน้นการฝึกปฏิบัติอย่างเต็มรูปแบบ เพื่อนำไปสู่การจ้างงาน และการสร้างงาน

-การปฏิรูปบทบาทการวิจัยและระบบธรรมาภิบาลของสถาบันอุดมศึกษาเพื่อสนับสนุนการพัฒนาประเทศไทยออกจากกับดักรายได้ปานกลางอย่างยั่งยืน

3.การยกระดับคุณภาพการศึกษาและการเพิ่มขีดความสามารถในการแข่งขันของประเทศ

การปฏิรูปการศึกษาที่เน้น “การจัดการศึกษาตามความสามารถ” คือ กิจกรรมปฏิรูปที่ ๒ การพัฒนาการจัดการเรียนการสอนสู่การเรียนรู้ฐานสมรรถนะ เพื่อตอบสนองการเปลี่ยนแปลงในศตวรรษที่ ๒๑

1.ปรับเปลี่ยนกระบวนการจัดการเรียนรู้และรูปแบบการเรียนการสอน ที่เน้น

-ผู้เรียนเป็นศูนย์กลางของการเรียนรู้ มีส่วนร่วมและลงมือปฏิบัติ

-ผู้เรียนได้รับการพัฒนาไปสู่ศักยภาพสูงสุดของแต่ละบุคคล

-ผู้เรียนเป็นผู้มีความรู้ มีทักษะและใฝ่เรียนรู้ (Learning Skills) สามารถเชื่อมโยงนำความรู้ไปประยุกต์ใช้ในชีวิตจริง

-ผู้เรียนมีทักษะชีวิต (Life Skills) ในโลกยุคใหม่ รู้เท่าทันการเปลี่ยนแปลงของสังคม

-ผู้เรียนเป็นพลเมืองที่ตื่นรู้ (Active Citizen) มีความรับผิดชอบ มีจิตสาธารณะ

-ผู้เรียนมีความรักและความภาคภูมิใจในความเป็นไทย

2.การปรับเปลี่ยนการเรียนการสอนตามหลักสูตรอิงมาตรฐาน (Standard-based

Curriculum) ปัจจุบัน ไปสู่การเรียนรู้ที่พัฒนาสมรรถนะผู้เรียน (Competency-based Learning)

การจัดการเรียนรู้เพื่อพัฒนาสมรรถนะ (Competency-based Learning) ประกอบด้วย

1.ผู้เรียนสร้างความรู้ด้วยตนเอง

2.มุ่งเน้นกระบวนการเรียนรู้แบบถักทอความรู้ ทักษะ คุณลักษณะผู้เรียนเข้าด้วยกันด้วยการลงมือปฏิบัติจริง (Active Learning)

3.มุ่งเน้นให้ผู้เรียนสามารถเข้าใจและเรียนรู้อย่างมีความสุขและพัฒนาความเป็นมนุษย์ที่สมบูรณ์ ผ่านการทำงานเป็นทีมและความร่วมมือระหว่างผู้เรียนด้วยกัน

4.ครู อาจารย์ที่มีสมรรถนะ ด้านการจัดการเรียนรู้ที่หลากหลาย เหมาะสมกับผู้เรียนและบริบทของท้องถิ่น

5. ผู้บริหารสถานศึกษาและผู้บริหารการศึกษาที่มีสมรรถนะในการบริหารงานการจัดการเรียนรู้ออนไลน์ การนิเทศการเรียนรู้ออนไลน์ การสร้างระบบนิเวศการเรียนรู้ออนไลน์ที่ปลอดภัยและส่งเสริมการเรียนรู้ออนไลน์ที่ผู้เรียนสามารถกำหนดเส้นทางและจังหวะก้าวการเรียนรู้ของตนเอง (Personalized Learning) อย่างมีความหมาย

6. มีการวัดและประเมินผลเพื่อพัฒนาผู้เรียนในทุกมิติอย่างแท้จริง

7. มีการใช้เทคโนโลยีทางการศึกษาที่เหมาะสมกับผู้เรียนและความพร้อมเพื่อให้การจัดการเรียนรู้ออนไลน์มีประสิทธิภาพสูงสุด

จุดเน้นการจัดการศึกษาและการเรียนรู้แต่ละระดับ

ระดับก่อนอนุบาล

- ส่งเสริมความร่วมมือในการพัฒนาเด็กของผู้ปกครองและชุมชน
- เน้นการจัดการศึกษาเพื่อเสริมสร้างสุขภาพ บ่มเพาะปลูกฝังวินัยและพัฒนาการที่ตีทั้งกาย ใจ และอารมณ์

ระดับอนุบาล

- มุ่งส่งเสริมสถานศึกษาจัดประสบการณ์การเรียนรู้เพื่อพัฒนาทุกด้าน ทั้งร่างกาย สติปัญญา อารมณ์ จิตใจ และสังคม
- บ่มเพาะปลูกฝังวินัย คุณธรรมและค่านิยมที่ดี ด้วยความร่วมมือระหว่างผู้ปกครอง ชุมชน และสถานศึกษา

- พัฒนาการคิดวิเคราะห์เชิงระบบ ลงมือปฏิบัติ (Enactive) ด้วยประสบการณ์ ตามมุมมองต่าง ๆ เพื่อให้สัมพันธ์กับการเรียนรู้ของสมอง - จัดสภาพแวดล้อมในสถานศึกษาให้เห็นแบบอย่างของพฤติกรรม การดำเนินชีวิตที่ดีงาม

ระดับประถมศึกษา

- พัฒนาผู้เรียนเป็นรายบุคคลตามแนวทางพหุปัญญาให้หลากหลายตามศักยภาพ
- พัฒนาการเรียนรู้จากประสบการณ์จริงผ่านการบูรณาการกิจกรรมการเรียนรู้ที่ใช้ปัญหาหรือโครงงานเป็นฐาน (Problem-based Learning & Project-based Learning)
- พัฒนาทักษะสำคัญในการเรียนรู้ อันได้แก่

1. ทักษะทางภาษา
2. ทักษะการคิด
3. ทักษะกระบวนการทางวิทยาศาสตร์และเทคโนโลยี
4. ทักษะการคิดสร้างสรรค์

- มีการวัดและการประเมินผลผู้เรียนที่มุ่งเน้นการเรียนรู้ที่เป็นชิ้นงาน ผลผลิตเชิงประจักษ์
- เสริมสร้างสมรรถนะ และทักษะที่จำเป็นในศตวรรษที่ ๒๑ ให้ผู้เรียนพร้อมรับมือกับการเปลี่ยนแปลง สร้างงานสร้างนวัตกรรม ที่สามารถพัฒนาไปเป็นผลิตภัณฑ์ในท้องถิ่นได้

ระดับมัธยมศึกษา

ตอนต้น

- มุ่งต่อยอดการเรียนรู้ ผ่านกระบวนการคิดเชิงระบบ ผู้เรียนสร้างความรู้ ระดับความคิดรวบยอด และระดับหลักการใช้ความรู้ผลิตผลงานอย่างสร้างสรรค์

- เน้นทักษะพื้นฐานทางการเรียนรู้และการดำรงชีวิต คือ ทักษะความเป็นมนุษย์ ได้แก่ ทักษะการตัดสินใจ ทักษะการแก้ปัญหา ทักษะการสังเคราะห์ ทักษะการสร้างสรรค์ ทักษะการทำงานเป็นทีม ทักษะการสื่อสาร บนพื้นฐานของคุณธรรม จริยธรรม ค่านิยมที่ดี และส่งเสริมทักษะเฉพาะทางด้านความรู้

- คำนึงถึงความแตกต่างของแต่ละบุคคลตามความถนัด ความสนใจ ทั้งด้านวิชาการและพื้นฐานวิชาชีพ

ระดับมัธยมศึกษาตอนปลาย	<p>-มีศักยภาพในการสร้างผลผลิตจากการเรียนรู้และต่อยอดนวัตกรรม คิดสร้างสรรค์ได้ มีนิสัยปรับปรุงพัฒนางานอยู่เสมอ สร้างและผลิตผลงานใหม่ ๆ เพื่อประโยชน์ต่อการพัฒนาคุณภาพชีวิตตนเอง ครอบครัว และเชื่อมโยงทั้งด้านสังคมเศรษฐกิจชุมชน ท้องถิ่นภูมิภาค และประเทศ</p> <p>-มุ่งต่อยอดการเรียนรู้ผ่านกระบวนการคิดขั้นสูง ผ่านการเรียนรู้แบบใช้ปัญหาหรือโครงการเป็นฐาน</p> <p>-ผู้เรียนสามารถใช้ความรู้ผลิตผลงานอย่างสร้างสรรค์ เป็นนวัตกรรมนำไปใช้ในชีวิตจริง เพื่อประโยชน์ต่อการพัฒนาคุณภาพชีวิตตนเอง ครอบครัว และสังคม ต่อยอดพื้นฐานทางการเรียนรู้และการดำรงชีวิต คือ ทักษะความเป็นมนุษย์ที่มีคุณค่าระดับสูง เน้นทักษะความเป็นผู้นำ</p> <p>-ส่งเสริมทักษะเฉพาะทางด้านวิชาการและวิชาชีพและฝึกประสบการณ์อย่างเข้มข้นในด้านความรู้</p> <p>-ส่งเสริมการเรียนรู้สร้างความรู้จากปฏิบัติการเชิงวิจัยทั้งในสถานศึกษาและชุมชน เพื่อพัฒนาให้เป็นนวัตกรรมทั้งที่เป็นผลิตภัณฑ์และโครงการ ความร่วมมือปฏิบัติการวิจัยในระดับชุมชนเชื่อมโยงกับทวิวัฒนธรรม และบริบทของชุมชนท้องถิ่น ภูมิภาค และประเทศ</p>
ระดับอาชีวศึกษา	<p>-เน้นการลงมือปฏิบัติจริงให้สอดคล้องกับการใช้เทคโนโลยีและการสร้างนวัตกรรมนำไปประยุกต์ใช้ในชีวิตจริง ปรับปรุงพัฒนาอยู่เสมอ พลิกผันให้ทันต่อการเปลี่ยนแปลงต่อสถานการณ์ตามบริบทของภูมิภาคและโลก</p> <p>-ส่งเสริมทักษะเฉพาะทางด้านวิชาการและวิชาชีพและฝึกประสบการณ์อย่างเข้มข้นในด้านความรู้ตามความถนัดความสนใจรายบุคคล และต่อยอดทักษะความเป็นมนุษย์ ผ่านการเรียนรู้แบบใช้ปัญหาหรือโครงการเป็นฐาน ทั้งในสถานศึกษาและสถานประกอบการ ที่มุ่งสร้างความคิดรวบยอดด้านการคิด ด้านคุณธรรมจริยธรรม และค่านิยมขั้นสูง และปลูกฝังจรรยาบรรณทางวิชาชีพและมีความเป็นผู้นำ</p>
การศึกษานอกระบบและการศึกษาตามอัธยาศัย	<p>-มุ่งให้ประชาชนได้รับโอกาสการเรียนรู้ สามารถนำหลักการมาใช้พลิกผันแก้ปัญหาให้เหมาะสมกับสถานการณ์ ประยุกต์ใช้ในการพัฒนาตนเอง พัฒนางาน พัฒนาอาชีพ ชุมชน สังคม และประเทศชาติ ได้เหมาะสมสอดคล้องกับการเปลี่ยนแปลงของสังคมโลกและเทคโนโลยีให้ประชาชนทุกช่วงวัยเรียนรู้ได้ต่อเนื่องตลอดชีวิต พัฒนาสู่การเป็นสังคมแห่งการเรียนรู้</p>
จุดเน้นสมรรถนะเป้าหมาย	<p>ผู้เรียนทุกระดับ</p> <ul style="list-style-type: none"> -มีความรู้ ทักษะและใฝ่เรียนรู้ -มีทักษะในการดำรงชีวิตในโลกยุคใหม่ -รู้เท่าทันการเปลี่ยนแปลงของสังคมและโลก -เป็นพลเมืองที่ตื่นรู้ มีความรับผิดชอบ และมีจิตสาธารณะ <p>ครู/อาจารย์</p> <ul style="list-style-type: none"> มีสมรรถนะด้านการจัดการเรียนรู้ ประกอบด้วย -การออกแบบการเรียนรู้ -การจัดกิจกรรมการเรียนรู้ -จิตวิทยาการเรียนรู้ -สื่อและการใช้สื่อ เทคโนโลยีเพื่อการศึกษาและการเรียนรู้ -การวัดและประเมินผลการเรียนรู้ตามสภาพจริง -มีความศรัทธาในวิชาชีพและความเป็นครู

ผู้บริหารสถานศึกษาและ ผู้บริหารการศึกษา	<p>มีสมรรถนะในการบริหารงานวิชาการ และการนิเทศการจัดการเรียนรู้ ประกอบด้วย</p> <ul style="list-style-type: none"> -ด้านหลักสูตรการจัดกิจกรรมการเรียนรู้ -สื่อและเทคโนโลยีเพื่อการเรียนรู้ -การวัดและประเมินผลการเรียนรู้ตามสภาพจริง -การนิเทศการจัดการเรียนรู้ -ภาวะผู้นำทางวิชาการ -จิตวิทยาในการส่งเสริมและสร้างขวัญกำลังใจในการจัดการเรียนรู้ -มีมนุษยสัมพันธ์ที่ดีในการร่วมมือกับบุคคล หน่วยงานและชุมชนในการส่งเสริม และสร้างระบบนิเวศการเรียนรู้ที่ปลอดภัยสำหรับผู้เรียน
--	---

กลยุทธ์สำคัญที่จะนำไปสู่ความสำเร็จ

หลักสูตรการศึกษา	-ที่มีความยืดหยุ่น ตอบสนองต่อความถนัดและความสนใจของผู้เรียนรายบุคคล
ครูและบุคลากรทางการศึกษา	-ได้รับการพัฒนาศักยภาพในการจัดการเรียนรู้แบบ Active Learning
ครูผู้สอน	-ผ่านการพัฒนาการคิดขั้นสูงเชิงระบบ
	-จัดการเรียนรู้ที่มุ่งพัฒนาสมรรถนะผู้เรียนแบบถักทอความรู้ ทักษะและเจตคติ ค่านิยม และคุณลักษณะผู้เรียนเข้าด้วยกันแบบ Active Learning ในทุกระดับ การศึกษา
-ระบบการประเมิน	-มีความหลากหลาย เพื่อส่งเสริมการเรียนรู้เป็นรายบุคคล (personalized learning)
ผลลัพธ์ผู้เรียน	-สามารถสะท้อนสมรรถนะของผู้เรียนได้ตามบริบทของสถานศึกษา
	-ลดสัดส่วนของการนำผลสัมฤทธิ์ของผู้เรียนในระดับชาติมาใช้ในการพิจารณา ประเมินผลของครูและผู้บริหารสถาบันการศึกษา
แพลตฟอร์มการเรียนรู้	-มีแพลตฟอร์มการเรียนรู้อัจฉริยะ ที่รวบรวมข้อมูลเกี่ยวกับกระบวนการจัดการเรียนรู้
อัจฉริยะ (การเรียนรู้ผ่าน ระบบออนไลน์)	-สื่อการสอนคุณภาพสูง และการประเมินและพัฒนาผู้เรียน เพื่อส่งเสริมการเรียนรู้เป็น รายบุคคล (personalized learning) สำหรับผู้เรียนทุกช่วงวัย

มุมมองของผู้เขียน

จากข้อสรุปแนวทางแผนการปฏิรูปประเทศด้านการศึกษาข้างต้น จุดเน้นสำคัญของภาครัฐ คือ การจัดการศึกษาตามความสามารถ ที่กำหนดให้มีการปรับเปลี่ยนระบบการศึกษาแบบอิงมาตรฐาน (Standard-Based Education) มาเป็นระบบการจัดการศึกษาแบบอิงสมรรถนะ (Competency-based Education)

หลักการและแนวคิดนี้ จะส่งผลให้หน่วยงานทางการศึกษาระดับต่างๆ ที่เกี่ยวข้อง ตั้งแต่ระดับก่อนอนุบาล-การศึกษาตามอัธยาศัย ต้องมีการกำหนด ระบบการศึกษาตามความสามารถ (Competency-Based

Education Model) ขึ้นเพื่อใช้เป็นระบบขับเคลื่อนการจัดการศึกษาที่อิงสมรรถนะให้ประสบความสำเร็จ ซึ่งผู้เขียนได้เคยเสนอไว้ก่อนหน้านี้ จึงขอนำมาเสนอเพื่อผู้สนใจได้แลกเปลี่ยนเรียนรู้ ดังนี้

ระบบการจัดการศึกษาตามความสามารถ (Competency-Based Education System : CBES)

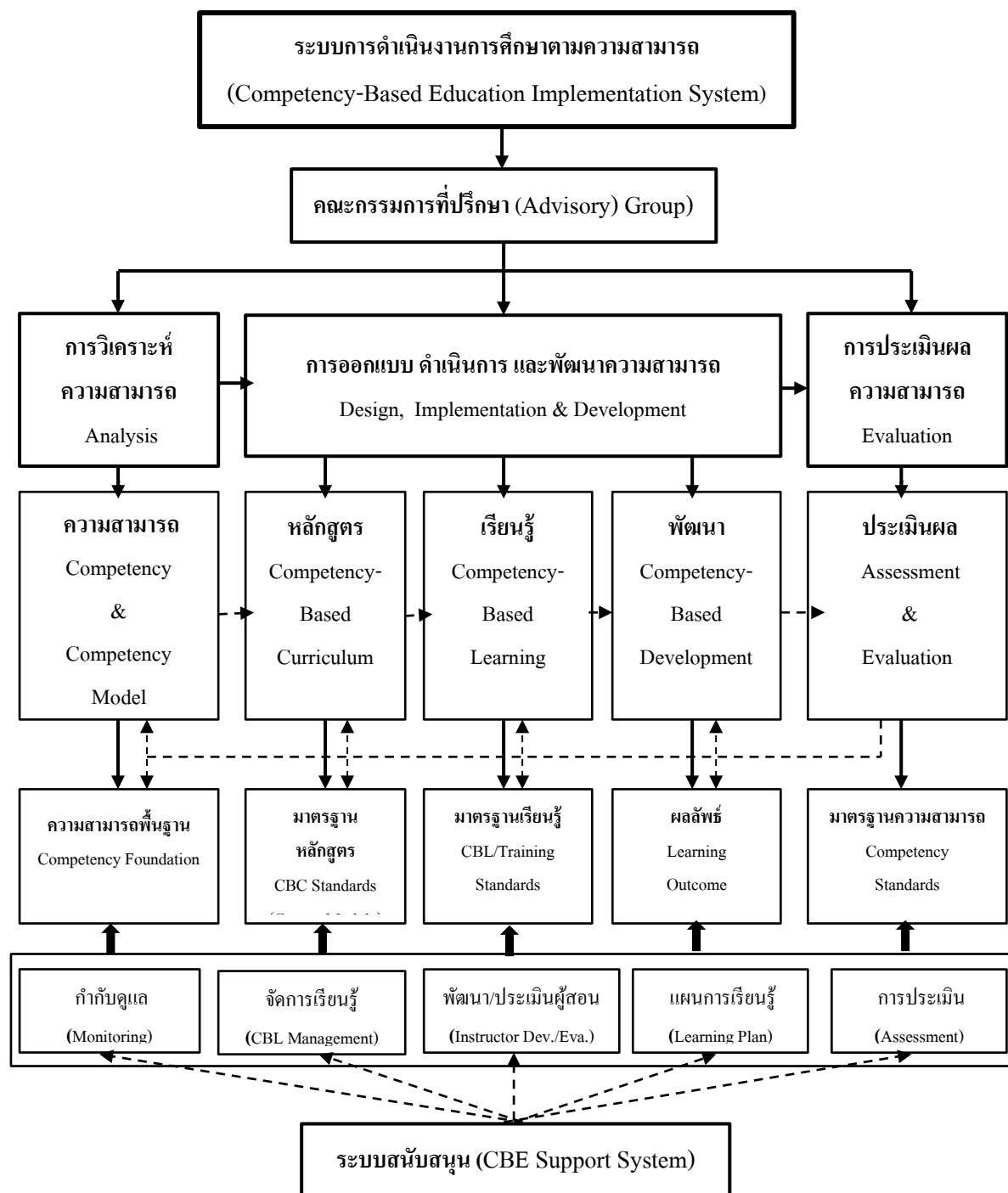
ระบบการจัดการศึกษาตามความสามารถ (CBES) ประกอบด้วยระบบหลัก 2 ระบบ คือ ระบบการดำเนินงานหลักและระบบสนับสนุน

1.ระบบการดำเนินงานการศึกษาตามความสามารถหลัก (Competency-Based Education System) คือ ระบบการดำเนินงานหลัก ประกอบด้วยระบบย่อยที่เชื่อมโยงกันแบบต่อเนื่อง 3 ระบบ ได้แก่ 1.ระบบความสามารถ (Competency System) 2.ระบบการออกแบบ ดำเนินการและพัฒนา ความสามารถ (Design Implementing and Development System) 3.ระบบการประเมินผลความสามารถ (Evaluation System) ภายใต้การควบคุมโดยคณะกรรมการที่ปรึกษา (Advisory Group)

2.ระบบสนับสนุน (CBE Support System) คือ ระบบที่องค์กรพิจารณากำหนดขึ้นเพื่อสนับสนุนระบบการดำเนินงานหลักให้มีประสิทธิภาพ ประกอบด้วยระบบย่อยต่างๆ ได้แก่ 1.ระบบการกำกับดูแล (Monitoring) 2.ระบบการจัดการเรียนรู้ (Learning Management) 3.ระบบการพัฒนาและประเมินผู้สอน (Instructors Development and Evaluation) 4.ระบบแผนการเรียนรู้ (Learning Plan) 5.ระบบการประเมินผล (Assessment)

ระบบการดำเนินงานการศึกษาตามความสามารถหลัก (Competency-Based Education Implementation System) คือ ระบบการดำเนินงานจัดการศึกษาตามความสามารถหลัก 3 ระบบต่อเนื่อง แต่ละระบบมีขอบข่ายการดำเนินงาน ดังแผนภาพ ดังนี้

1.ระบบการวิเคราะห์ความสามารถ (Competency Analysis) คือ ระยะแรกของการดำเนินงานระบบการจัดการศึกษาตามความสามารถทั้งหมด เป็นระบบการวิเคราะห์ที่มีเป้าหมายกำหนดความสามารถและโมเดลความสามารถ (Competency and Competency Model) เพื่อให้ได้กรอบความสามารถพื้นฐานที่นำไปสู่การดำเนินงานในขั้นต่อไป โดยดำเนินการตามหลักการและแนวทางการสร้างและพัฒนาโมเดลความสามารถ (Competency Model Development) ที่ประกอบด้วยขั้นตอนย่อยที่กำหนดปัจจัยความสำเร็จต่างๆ เช่น การวิเคราะห์ข้อมูลพื้นฐานขององค์กร การวิเคราะห์บทบาทหน้าที่และความสามารถ, การออกแบบกำหนดโครงสร้างความสามารถ, การตรวจสอบโมเดลความสามารถ และการพัฒนาโมเดลความสามารถที่สมบูรณ์ เป็นต้น ซึ่งองค์กรจะพิจารณาเลือกใช้รูปแบบการดำเนินงานตามบริบทและเป้าหมายการนำไปใช้ประโยชน์



แผนภาพ ระบบการจัดการศึกษาตามความสามารถ (Competency-Based Education System)

2.ระบบการออกแบบ ดำเนินการและพัฒนาความสามารถ (Designing Competency –Based Training & Development Process) คือ ระยะที่ 2 ของการดำเนินงานระบบการจัดการศึกษาตามความสามารถทั้งหมด เป็นการนำกรอบความสามารถจากระยะที่ 1 มาดำเนินการออกแบบกระบวนการเรียนรู้และการพัฒนาความสามารถ ตามหลักการ แนวทางและบริบทการนำความสามารถไปใช้ เช่น เพื่อการจัดการเรียนรู้หรือการฝึกอบรมตามความสามารถ มีเป้าหมายสำคัญ 3 ประการ คือ เพื่อให้ได้หลักสูตรมาตรฐาน

ความสามารถ กรอบการจัดการเรียนรู้มาตรฐานความสามารถ หรือกรอบการฝึกอบรมมาตรฐานความสามารถ และการกำหนดผลลัพธ์ความสามารถ (ผลลัพธ์การเรียนรู้/การฝึกอบรม) เพื่อใช้ดำเนินการพัฒนาและประเมินผล ที่ประกอบด้วยขั้นตอนย่อยกำหนดปัจจัยความสำเร็จต่างๆ เช่น การประเมินคัดกรองการเรียนรู้ก่อน หรือ การประเมินความต้องการการฝึกอบรมตามความสามารถ ,การวิเคราะห์ช่องว่างและจัดทำแผนพัฒนาส่วนบุคคล, การพัฒนาหลักสูตร-โมดูลความสามารถ,การกำหนดแผนการเรียนรู้, การดำเนินการพัฒนา และประเมินผล ซึ่งองค์กรจะพิจารณาเลือกใช้รูปแบบการดำเนินงานตามบริบทและเป้าหมายการนำความสามารถไปใช้ประโยชน์

3. ระบบการประเมินผลการจัดการศึกษาตามความสามารถ (Evaluation Competency –Based Education) คือ ระยะที่ 3 ของการดำเนินงานระบบการจัดการศึกษาตามความสามารถ เป็นการออกแบบระบบการประเมินผลที่อาจประกอบด้วย การประเมินความสามารถและการประเมินผลการดำเนินงาน (Competency Assessment & Evaluation System) มีเป้าหมายเพื่อเป็นการวัดและประเมินผลการดำเนินการจัดการศึกษาตามความสามารถทั้งระบบว่าประสบความสำเร็จตามวัตถุประสงค์ของการจัดการศึกษาตามความสามารถเพียงใด ประกอบด้วยขั้นตอนย่อยกำหนดปัจจัยความสำเร็จต่างๆ เช่น วางแผนการประเมินผล, การพัฒนาเครื่องมือ และการประเมินผล ซึ่งองค์กรจะพิจารณาเลือกใช้รูปแบบการประเมินผลตามหลักการ ทฤษฎี บริบทและเป้าหมาย การใช้ประโยชน์จากผลการประเมินความสามารถ

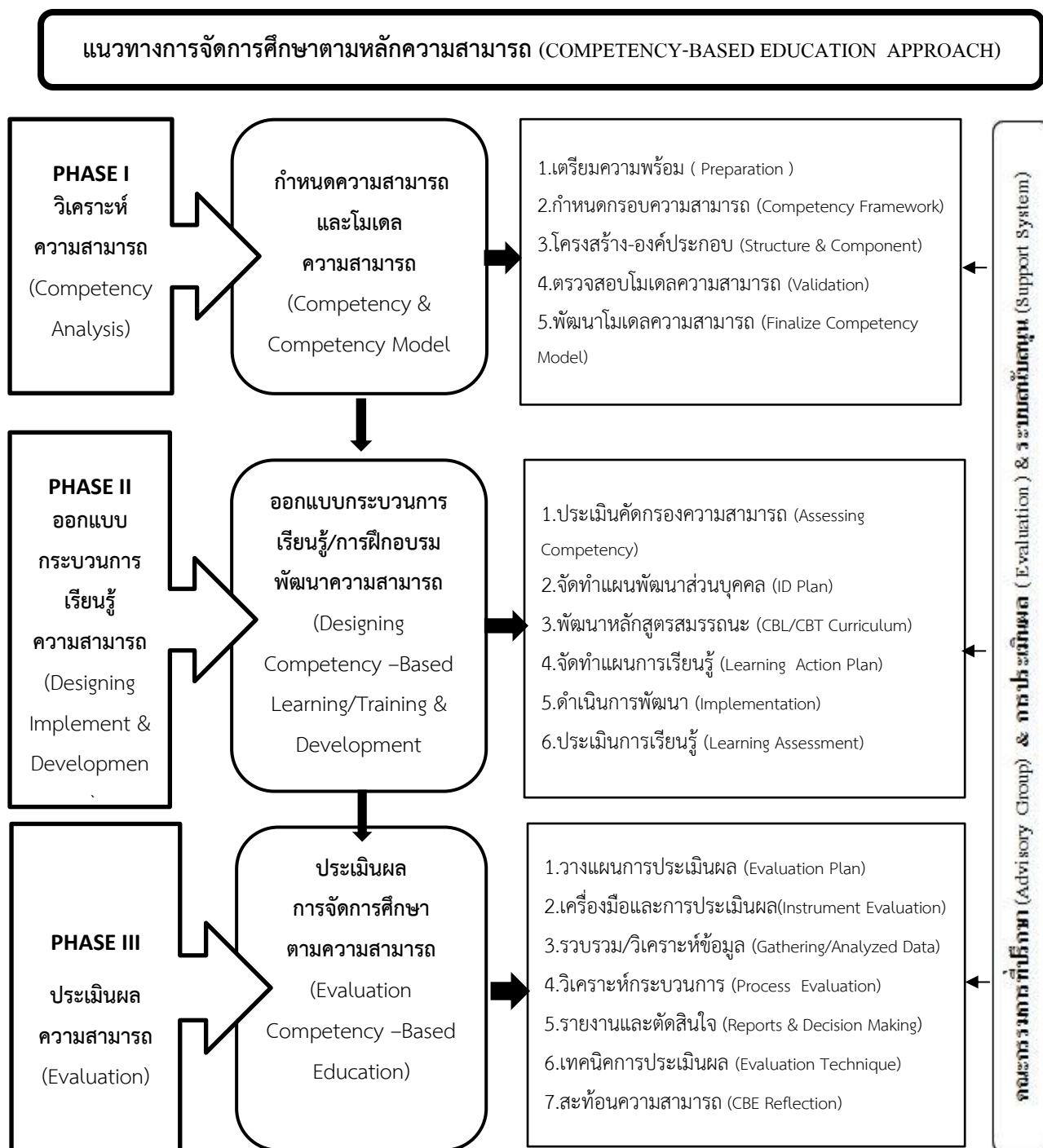
ระบบสนับสนุน (Support System)

ระบบสนับสนุน คือ ระบบย่อยๆต่างๆที่องค์กรพิจารณากำหนดขึ้นเพื่อสนับสนุนระบบการดำเนินงานการจัดการศึกษาตามความสามารถ ให้มีประสิทธิภาพ ซึ่งอาจประกอบด้วยประเภทและขอบข่ายที่สำคัญจำเป็นตามกิจกรรมต้องการ

การศึกษาแนวทางการจัดการศึกษาตามความสามารถ

การศึกษาแนวทางการจัดการศึกษาตามความสามารถที่ผู้เขียนดำเนินการ พบว่า รูปแบบการจัดการศึกษาตามความสามารถ (CBE Model) ประกอบด้วยแนวทางการดำเนินงานหลัก 3 ระยะ (3 Phase) ดังแผนภาพ

แนวทางการจัดการศึกษาตามความสามารถ (Competency-Based Education Approach) หรือ การจัดการเรียนรู้ตามความสามารถ (Competency-Based Learning) หมายถึง การกำหนดแนวทางการนำหลักความสามารถ (Competency-Based approach) มาประยุกต์ใช้ในการจัดการศึกษาหรือจัดการเรียนรู้ และพัฒนาทรัพยากรบุคคล ให้มีความสามารถ (ความรู้-Knowledge, ทักษะ-Skills, และคุณลักษณะ-Attributes) ที่พึงประสงค์ โดยกำหนดกระบวนการและขั้นตอนการดำเนินงานต่างๆ ขององค์กร/หน่วยงาน/ทางการศึกษา ที่แสดงความสัมพันธ์ต่อเนื่อง 3 ระยะ คือ



แผนภาพ แสดงแนวทางการจัดการศึกษาตามหลักความสามารถ (CBE Model)

CHAT:2563

การดำเนินงานตามแนวทางนี้ อยู่ภายใต้การกำกับดูแลของคณะกรรมการที่ปรึกษา (Advisory Group) การประเมินผลความสำเร็จทุกระยะ (Succeed Evaluation) และระบบสนับสนุน (Support System) ที่องค์กรกำหนดขึ้น

สรุป

การปฏิรูปประเทศด้านการศึกษาที่เน้น “การศึกษาโดยยึดฐานสมรรถนะ หรือ การจัดการศึกษาตามความสามารถ” ที่มีแนวโน้มจะประสบความสำเร็จ องค์กร/หน่วยงานทางการศึกษาสามารถดำเนินงานตามแนวทางการดำเนินงาน 3 ระยะ (Three Phase) ดังแผนภาพ



ทั้งนี้ กลยุทธ์สำคัญที่จะขับเคลื่อนแนวทางการปฏิรูปการศึกษา ให้ประสบความสำเร็จ ประกอบด้วย

1. การปรับเปลี่ยนระบบการศึกษา(ปัจจุบัน)แบบอิงมาตรฐานเป็นระบบการศึกษาแบบอิงสมรรถนะ ซึ่งจะมีประเด็นสำคัญ ได้แก่

- การปรับเปลี่ยนระบบการศึกษาแบบดั้งเดิม เป็นระบบการศึกษาตามความสามารถ

(Competency-based Education)

- การกำหนดสมรรถนะ/โมเดลสมรรถนะ (Competency Model) ของกลุ่มเป้าหมายทุกระดับ/ประเภท (นักเรียน, ผู้บริหาร, ครู-อาจารย์, นักการศึกษา, ศึกษานิเทศก์ และผู้เกี่ยวข้อง) ให้มีกรอบสมรรถนะของตนเอง เพื่อใช้เป็นกรอบพื้นฐานการดำเนินงานพัฒนาการศึกษาตามความสามารถ

- การปรับเปลี่ยนระบบหลักสูตรแบบมาตรฐานหรือเนื้อหา (Standard/Content-Based) เป็นหลักสูตรแบบอิงสมรรถนะ (Competency-Based Curriculum)

- การปรับเปลี่ยนระบบการเรียนการสอน-การเรียนรู้-การฝึกอบรม จากอิงมาตรฐาน/เนื้อหา เป็นระบบการเรียนการสอน-การเรียนรู้-การฝึกอบรม แบบอิงสมรรถนะ (Competency-Based Teaching and Learning and Competency-Based Training)

- การปรับเปลี่ยนระบบการวัดประเมินผล เป็นแบบระบบการวัดประเมินผลแบบอิงสมรรถนะ (Competency-Based Assessment and Evaluation)

2. การพัฒนาระบบการจัดการศึกษาตามความสามารถสำหรับพัฒนาทรัพยากรบุคคลที่ทำหน้าที่ขับเคลื่อน ได้แก่ กลุ่ม นักบริหาร ผู้บริหาร ศึกษานิเทศก์ นักวิชาการ ครู-อาจารย์ และผู้เกี่ยวข้องทุกระดับให้มีกรอบสมรรถนะ/โมเดลสมรรถนะของตนเอง รวมทั้งระบบการพัฒนาขีดความสามารถที่สอดคล้องรองรับระบบการจัดการศึกษาตามความสามารถทั้งหมด

3. พัฒนาระบบการสนับสนุนการจัดการศึกษาตามความสามารถ ในรูปแบบต่างๆ ที่ต้องอาศัยความร่วมมือแบบภาคีเครือข่าย ชุมชน และผู้ที่เกี่ยวข้อง ทั้งในและนอกประเทศ

ผู้เขียนหวังเป็นอย่างยิ่งว่า การจัดการศึกษาตามแนวทางการปฏิรูปครั้งนี้ จะปรากฏผลสำเร็จที่เป็นรูปธรรม ซึ่งยินดีจะช่วยสนับสนุนเชิงวิชาการและเฝ้ารอชื่นชมในความสำเร็จนี้ด้วยความจริงใจ ครับ.