

รายงานโครงการสุขศึกษาและพลศึกษา  
เรื่อง สเปร์ย์สมุนไพรกำจัดเหา

โดย

เด็กหญิงสุชาดา เต็มพร้อม  
เด็กหญิงกิงกาญจน์ นพรัตน์  
เด็กหญิงกรกมล สุวรรณะ

ครูที่ปรึกษา

นางสาวภัทราวรรณ ทองอยู่  
นางกัญยรัตน์ โกมล

โรงเรียนวัดประเจียด

สำนักงานเขตพื้นที่การศึกษาประถมศึกษาสงขลา เขต ๑  
รายงานฉบับนี้เป็นส่วนประกอบของโครงการสุขศึกษาและพลศึกษา  
ระดับชั้นประถมศึกษาปีที่ ๖  
เนื่องในงานศิลปหัตถกรรมนักเรียน  
ประจำปีการศึกษา ๒๕๕๔

# เรื่อง สเปร์ย์สมุนไพรกำจัดเหา

โดย

เด็กหญิงสุชาดา เต็มพร้อม  
เด็กหญิงกิงกาญจน์ นพรัตน์  
เด็กหญิงกรกมล สุวรรณะ

ครูที่ปรึกษา

นางสาวภัทราวรรณ ทองอยู่  
นางกัญยรัตน์ โกมล

ชื่อโครงการ	สเปรย์สมุนไพรกำจัดเหา
ผู้ศึกษา	เด็กหญิงสุชาดา เต็มพร้อม เด็กหญิงกิงกาญจน์ นพรัตน์ เด็กหญิงกรกมล สุวรรณะ
ชั้น	ประถมศึกษาปีที่ ๖
โรงเรียน	วัดประเจียก ตำบลสนามชัย อำเภอสติงพระ จังหวัดสงขลา สำนักงานเขตพื้นที่การศึกษาประถมศึกษาสงขลา เขต ๑
ปีการศึกษา	๒๕๕๔
ครูที่ปรึกษา	นางสาวภัทราวรรณ ทองอยู่ นางกันยารัตน์ โกมล

#### บทคัดย่อ

โครงการ สเปรย์สมุนไพรกำจัดเหา มีวัตถุประสงค์เพื่อ ๑. ศึกษาพืชสมุนไพรที่สามารถกำจัดเหาได้ ๒. เพื่อศึกษาการทำสเปรย์สมุนไพรกำจัดเหา ผลการศึกษาพบว่า ๑. พืชสมุนไพรบางชนิดสามารถกำจัดเหาได้ กล่าวคือ จากการนำน้ำใบขี้ไก่ น้ำใบแพงพวย น้ำใบสาบเสือ น้ำใบน้อยหน่า น้ำใบขยอ และน้ำใบสะเดา มาใช้กำจัดเหา พบว่า น้ำใบขี้ไก่สามารถกำจัดเหาได้เป็นอันดับ ๑ รองลงมาคือน้ำใบแพงพวย น้ำใบสาบเสือ และน้ำใบน้อยหน่า ตามลำดับ ส่วนน้ำใบขยอและน้ำใบสะเดาไม่สามารถกำจัดเหาได้ ๒. สามารถทำสเปรย์สมุนไพรกำจัดเหาได้ โดยใช้ ยาสระผม ๑๐ มิลลิลิตร เพื่อให้ น้ำสมุนไพรเกาะติดเส้นผม น้ำใบขี้ไก่ ๕๐ มิลลิลิตร เพื่อกำจัดเหา น้ำมะกรูด ๒ ลูกบาศก์เซนติเมตร เพื่อบำรุงเส้นผมและหนังศีรษะ น้ำดอกอัญชัน ๒ ลูกบาศก์เซนติเมตร เพื่อบำรุงเส้นผมและหนังศีรษะ น้ำมันมะกอก ๒ ลูกบาศก์เซนติเมตร เพื่อบำรุงเส้นผมและหนังศีรษะ ผสมให้เข้ากัน เทใส่ขวดสเปรย์ฉีดให้ทั่วศีรษะพร้อมกับหวีโดยใช้หวีซี่ถี่ จากนั้นคลุมด้วยหมวกคลุมอาบน้ำ หมักทิ้งไว้ ๒ ชั่วโมง ขณะหมักให้ใช้ผ้าขนหนูคอยเช็ดน้ำสมุนไพรที่อาจไหลออกมาจากหมวกเพื่อไม่ให้ น้ำสมุนไพรเข้าตา เพราะอาจเป็นอันตรายได้ เมื่อครบ ๒ ชั่วโมงให้ถอดหมวกคลุมอาบน้ำออกแล้วล้างผมด้วยน้ำสะอาด สระผมด้วยยาสระผมตามปกติ ทำเช่นนี้ ๕ ครั้ง โดยแต่ละครั้งใช้ระยะเวลาห่างกัน ๒ วัน รวมระยะเวลา ๑๐ วัน ตัวเหาจะตายหมดและไข่จะريبหมด

### กิตติกรรมประกาศ

ขอขอบคุณ นายเจริญ นิลมาท ผู้อำนวยการโรงเรียนวัดประเจียด นางสาวภัทรารวรรณ  
ทองอยู่ นางกันยารัตน์ โกมล ครูที่ปรึกษาโครงการ นายณัฐพร ชุนหนู ครูประจำชั้น  
ประถมศึกษาปีที่ ๖ คุณครู เพื่อนๆชั้นประถมศึกษาปีที่ ๖ น้องๆชั้นอนุบาล ๑ ถึงชั้นประถมศึกษา  
ปีที่ ๕ และผู้ปกครอง

## บทที่ 1

### บทนำ

#### ที่มาและความสำคัญ

เหาเป็นปรสิตที่ดูดเลือดคน เหาพบในนักเรียนระดับประถมศึกษา โดยเฉพาะนักเรียนหญิง การเป็นเหาทำให้มีอาการคันศีรษะ เสียสมาธิในการเรียน เสียบุคลิกภาพ และยังเป็นพาหะนำไปติดผู้อื่น การรักษาเหามักจะใช้สารเคมีที่เป็นอันตราย ซึ่งมีผลต่อผิวหนัง ถ้าเข้าตาอาจจะทำให้ตาอักเสบ

นอกจากนี้กระทรวงสาธารณสุขได้ส่งเสริมให้มีการใช้สมุนไพรในท้องถิ่น ทั้งนี้เพื่อเป็นการรักษาภูมิปัญญาไทยและอนุรักษ์สมุนไพรไทย

อีกทั้งกระทรวงศึกษาธิการมีนโยบายส่งเสริมและสนับสนุนการจัดการเรียนการสอน โดยบูรณาการภูมิปัญญาท้องถิ่นและการนำนักเรียนไปแหล่งเรียนรู้ในชุมชน

จากการที่โรงเรียนวัดประเจียรรับการประเมิน โรงเรียนส่งเสริมสุขภาพระดับทองคู่ระดับเพชร และโครงการเด็กไทยทำได้ คณะกรรมการประเมิน เสนอแนะให้คิดหาวิธีกำจัดเหาของนักเรียนในโรงเรียน

ผู้จัดทำจึงเกิดความคิดในการนำพืชสมุนไพรในท้องถิ่นมากำจัดเหา จากการศึกษาเกี่ยวกับภูมิปัญญาท้องถิ่น พบว่า มีสมุนไพรหลายชนิดที่กำจัดเหาได้ ดังนั้นจึงจัดทำโครงการนี้ขึ้นเพื่อช่วยแก้ปัญหาให้กับนักเรียนหญิงที่เป็นโรคเหา โดยการนำสมุนไพรในท้องถิ่นใกล้ตัวมาใช้ประโยชน์และไม่เป็นอันตรายต่อสุขภาพ ในรูปของสเปรย์

#### วัตถุประสงค์

๑. เพื่อศึกษาพืชสมุนไพรที่สามารถกำจัดเหาได้
๒. เพื่อศึกษาการทำสเปรย์สมุนไพรกำจัดเหา

#### สมมติฐาน

๑. พืชสมุนไพรบางชนิดสามารถกำจัดเหาได้
๒. ได้สเปรย์สมุนไพรกำจัดเหา

#### ตัวแปรที่เกี่ยวข้อง

ตอนที่ ๑ เพื่อศึกษาพืชสมุนไพรที่สามารถกำจัดเหาได้

๑.๑ ศึกษาพืชสมุนไพรที่สามารถกำจัดเหาในขวดแก้ว

ตัวแปรต้น พืชสมุนไพร คือ ใบจี่ไก่ ใบแพงพวย ใบสาบเสือ  
ใบน้อยหน้า ใบขอ และใบสะเดา

ตัวแปรตาม ความสามารถในการกำจัดเหา

ตัวแปรควบคุม ปริมาณพืชสมุนไพรแต่ละชนิด  
ปริมาณน้ำ  
ระยะเวลาในการปั่น  
ระยะเวลาในการหมักเพื่อเอาน้ำสมุนไพร  
จำนวนเหาในขวดแก้ว  
ปริมาณน้ำสมุนไพร

#### ๑.๒ ศึกษาพืชสมุนไพรที่สามารถกำจัดเหาในบนหัวนักเรียน

ตัวแปรต้น น้ำสมุนไพร คือ น้ำใบขี้ไก่ น้ำใบแพงพวย น้ำใบสาบเสือ  
น้ำใบน้อยหน่า น้ำใบข่อย และน้ำใบสะเดา

ตัวแปรตาม ความสามารถในการกำจัดเหา

ตัวแปรควบคุม ปริมาณยาสระผม  
ปริมาณน้ำสมุนไพร  
ระยะเวลาในการหมัก  
จำนวนเหาบนหัวของนักเรียน

#### ตอนที่ ๒ เพื่อศึกษาการทำสเปรย์สมุนไพรกำจัดเหา

ตัวแปรต้น ปริมาณน้ำสมุนไพร  
ปริมาณยาสระผม  
ปริมาณน้ำมะกรูด  
ปริมาณน้ำมันมะกอก  
ปริมาณน้ำดอกอัญชัน  
ระยะเวลาในการหมัก  
จำนวนครั้งที่ทำ  
ระยะห่างในการทำ

ตัวแปรตาม สเปรย์สมุนไพรกำจัดเหา

ตัวแปรควบคุม จำนวนเหาบนหัวของนักเรียน

#### ขอบเขตการศึกษา

๑. ศึกษาพืชสมุนไพรที่สามารถกำจัดเหาได้
๒. ศึกษาการทำสเปรย์สมุนไพรกำจัดเหา
๓. กลุ่มตัวอย่างที่ใช้ในการศึกษาค้นคว้า คือ นักเรียนที่เป็นเหา

๔. สถานที่ในการศึกษาค้นคว้า คือ โรงเรียนวัดประเจียด

๕. ระยะเวลาในการศึกษาค้นคว้า ภาคเรียนที่ ๑ ปีการศึกษา ๒๕๕๔

### นิยามเชิงปฏิบัติการ

เพื่อให้เข้าใจตรงกันจึงกำหนดคำศัพท์ที่ใช้ในการทดลองดังนี้

๑. พืชสมุนไพรม หมายถึง พืชที่มีสรรพคุณทางยาที่มีอยู่ในท้องถิ่น

๒. เหา หมายถึง แมลงไร้ปีกขนาดเล็กที่อาศัยอยู่บนศีรษะของนักเรียนหญิง มีขนาด ๑-๒ มิลลิเมตร มีลำตัวเรียวยาวและมีความคล่องตัวในการเคลื่อนไหว จะคอยดูดเลือดกินเป็นอาหาร และวางไข่บนเส้นผม โดยหลังสารหุ้มปลายหนึ่งของไข่ให้เกาะติดแน่นอยู่กับเส้นผม มองเห็นได้ด้วยตาเปล่า บางคนไม่มีอาการมากเท่าใด แต่อาจสร้างความรำคาญได้ สามารถแพร่ให้แก่เพื่อนๆ ภายในชั้นเรียนเดียวกัน ภายใน ๒๔ ชั่วโมง ไข่มีขนาดเล็ก ประมาณ ๐.๕-๑ มิลลิเมตรฟักเป็นตัวอ่อนของเหาภายในหนึ่งสัปดาห์

### ประโยชน์ที่คาดว่าจะได้รับ

๑. ประโยชน์ต่อตนเอง ประกอบด้วย

๑.๑ มีความรู้ความเข้าใจในการทำสเปรย์สมุนไพรมกำจัดเหา

๑.๒ ได้เรียนรู้การเป็นผู้ผลิต

๒. ประโยชน์ต่อผู้อื่น

๒.๑ ช่วยแก้ปัญหาให้แก่นักเรียนหญิงในโรงเรียน

๓. ประโยชน์ต่อโรงเรียน ประกอบด้วย

๓.๑ ได้เรียนรู้จากการลงมือปฏิบัติจริง

๓.๒ โรงเรียนเป็นแหล่งเรียนรู้ในการทำสเปรย์สมุนไพรมกำจัดเหา

๔. ประโยชน์ต่อชุมชน

๔.๑ นำทรัพยากรที่มีในท้องถิ่นและภูมิปัญญาท้องถิ่นมาใช้ให้เกิดประโยชน์

๔.๒ นำผลิตภัณฑ์ไปใช้ในชุมชน

## บทที่ ๒ เอกสารที่เกี่ยวข้อง

### โรคเหา

**สาเหตุ** เหาเกิดจากเชื้อปรสิต ชื่อวิทยาศาสตร์เรียกว่า *Pediculus humanus* ซึ่งอาศัยอยู่บนหนังศีรษะ เส้นผม ขน ปรสิตชนิดนี้จะคอยดูดเลือดกินเป็นอาหาร และวางไข่บนเส้นผม โดยหลังสารโคลิตินหุ้มปลายหนึ่งของไข่ ให้เกาะติดแน่นอยู่ มองเห็นได้ด้วยตาเปล่า เด็กผู้หญิงที่มีเหาที่หนังศีรษะสามารถแพร่การติดเชื้อให้แก่เพื่อนๆ ภายในชั้นเรียนเดียวกัน ภายใน ๒๔ ชม. ไข่มีขนาดเล็ก ประมาณ ๐.๕-๑ มม. ฟักเป็นตัวอ่อนของเหาภายในหนึ่งสัปดาห์ มองเห็นได้ด้วยตาเปล่า มักจะทำให้เกิดอาการคันที่บริเวณด้านหลังและด้านตรงศีรษะ ถ้าเกามากเป็นหนอง สะเก็ดแห้งกรังได้ บางครั้งเกิดการติดเชื้อแบคทีเรียแทรกซ้อนทำให้ต่อมน้ำเหลืองที่บริเวณท้ายทอยและข้างคอโตได้ ในทางตรงกันข้าม บางคนอาจจะไม่มีอาการใดมาก ไม่คันมาก ตัวเหาบนศีรษะสามารถมองเห็นได้ด้วยตาเปล่า หรืออาจใช้แว่นขยายช่วยส่องดู ผู้ป่วย ส่วนใหญ่จะมีตัวเหาบนศีรษะน้อยกว่า ๑๐ ตัว น้ำลายของตัวเหาจะมีสารซึ่งระคายเคืองผิวหนังได้ ทำให้เกิดตุ่มคันตรงรอยกัด ลักษณะไข่เป็นรูปร่างรี ยาว ๐.๕-๑ มิลลิเมตร สีขาวขุ่น เกาะติดแน่นกับเส้นผม จำนวนแตกต่างกันเป็นร้อยเป็นพันได้ ตัวเหาจะวางไข่ที่บริเวณโคนรากผม เมื่อผมยาวขึ้นก็จะเห็น ไข่เหาเขียบห่างจากหนังศีรษะมากขึ้น เช่น ปกติผมจะยาววันละประมาณ ๐.๕ มิลลิเมตร ถ้าพบไข่อยู่บนเส้นผมห่างจากหนังศีรษะหรือโคนรากผม ประมาณ ๑๕ เซนติเมตร แสดงว่าเป็นเหามาประมาณ ๕ เดือนแล้ว ไข่ที่ยังมีตัวอยู่จะมีสีเหลืองขุ่น แต่ไข่ที่ว่างเปล่าไม่มีตัวจะมีสีขาวขุ่น

**อาการ** เด็กที่เป็นเหาจะมีอาการคันมาก อาจเกาจนหนังศีรษะถลอก อักเสบ และเป็นแผลติดเชื้อได้ นอกจากนี้ยังทำให้เด็กเสียสมาธิในการเรียน บางรายจะมีอาการคันศีรษะมาก และพบตัวเหาและไข่เหาซึ่งเห็นเป็นจุดขาว ๆ ติดอยู่บนบริเวณ โคนผมและเส้นผม ส่วนใหญ่จะพบที่บริเวณเหนือใบหูและที่ท้ายทอย บางรายอาจมีอาการคันมากตอนกลางคืน จนนอนหลับพักผ่อนไม่เพียงพอ

**การรักษา** วิธีการรักษาแบบชาวบ้านคือการโกนผมออกหมด ที่จริงเป็นวิธีที่ได้ผลพอควร เพราะเมื่อตัวเหาหรือโลน ไม่มีที่เกาะยึด โรคก็จะหายไป การรักษาด้วยการทายา ๐.๑% gamma benzene hexachloride gel (Jacutin) โดยถ้าเป็นเหา ให้สระผมให้สะอาดแล้วทายาทั่วศีรษะ ทิ้งไว้ ๑๒ ชั่วโมง แล้วสระผมซ้ำ ด้วยจะมีฤทธิ์ฆ่าตัวแก่ จึงจำเป็นต้องรักษาซ้ำอีกครั้งหนึ่งใน ๑ สัปดาห์ ซึ่งเป็นเวลาที่ตัวอ่อนฟักออกจากไข่ นอกจากนั้นการใช้วิธีตัดๆ สางผมให้ไข่หลุดออกมา จะช่วยให้โรคหายเร็วขึ้น

<http://thaipharmacies.org/knowledge/disease/167-pediculosis-capitis.html>

### เหา

เป็นแมลงไว้ปีกที่มีขนาด ๑-๒ มม. มีลำตัวเรียวยาวและมีความคล่องตัวในการเคลื่อนไหว





### การติดต่อของโรคเหา

เป็นการติดต่อทางการสัมผัสโดยตรง เช่น การใช้หวีแปรงร่วมกัน การใช้หมวกร่วมกัน การใช้หมอนที่นอนร่วมกัน จากศีรษะคนหนึ่งไปที่ศีรษะอีกคนหนึ่ง เพราะฉะนั้นจึงมักพบระบาดในโรงเรียนได้บ่อย เพราะเด็กนักเรียนจะวิ่งเล่นใกล้ชิดกันมาก

### แนวทางการรักษา

การโกนผม จะช่วยได้มาก และสะดวกดี ไม่สิ้นเปลือง แต่เด็ก จะอายเพื่อนฝูง

การใช้หวีเสียด คือ หวีซึ่งมีซี่ของหวีถี่มากใช้สาบผมทำให้ทั้ง ตัวเหาและไข่เหา หลุดติดกับหวีออกมาได้

การใช้ยามาเหา ชื่อทางการค้าว่า จากูติน (Jacutin) ใช้ทา ศีรษะ ทิ้งไว้ ๑๒ ชั่วโมง ล้างออกใช้ทาติดต่อกัน ๓ วัน

การใช้ยาปฏิชีวนะ ถ้าเกิดมีเชื้อแบคทีเรียแทรกซ้อนเกิดขึ้น

ยากิน กลุ่มแอนติฮิสตามีน ใช้กินเพื่อระงับอาการคัน ยาแก้เหาซื้อได้ที่ร้านขายยาทั่วไป ถ้ากลัวแพ้ก็ถามหมอเอาขี้หื้อที่ออกฤทธิ์เบาบางที่สุด เพราะถ้าเป็นคนผิวแพ้ง่าย ผมอาจร่วงได้ ได้ยามาแล้วเอามาทาละเลงให้ทั่วหัว ทิ้งไว้สักครู่จึงรู้สึกคันยับๆแล้วค่อยใช้หวีเสียด (หวีซี่ถี่ๆ) สาบผมเอาเหาออก แต่ไม่ใช่ว่าเหาจะหมดไปทันที คนเป็นเหาต้องหมั่นรักษาความสะอาด สระผมทุกวัน และหมั่นขจัดด้วยน้ำมันมะกอกเพื่อให้ผมลื่น ไข่เหาจะได้ไม่เกาะ ทำเป็นประจำ รับรองเหาช่างคือขนาดไหน ก็โบกมือลา นอกจากนี้ยังมีวิธีกำจัดเหาแบบอาศัย

ภูมิปัญญาชาวบ้าน ด้วยการใช้ใบน้อยหน่า มาตำผสมน้ำ (ไม่ต้องมาก) แล้วขโลมบนผม ให้เปียกทั่วหนังศีรษะ ใช้ผ้าคลุมทิ้งไว้ประมาณ ครึ่ง- ๑ ชั่วโมง จากนั้นล้างออกแล้วใช้หวีเสียดค่อยๆสาบเหาออก ว่ากันว่าเหาจะมากลิ่นเหม็นเขียวของใบน้อยหน่า แล้วค่อยๆกลานออกมา ทำซ้ำๆกันอาทิตย์ละ ๓-๔ วัน

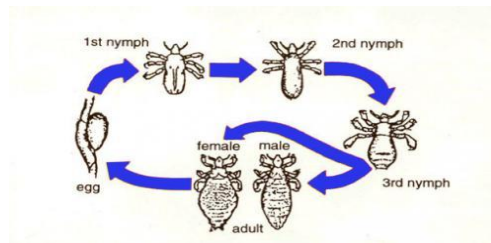
## เหามีลักษณะอย่างไร

เป็นแมลงชนิดหนึ่งมีขนาดเล็กประมาณ ๑-๕ มม. ส่วนหัวยื่นออกไปข้างหน้า มีหนวดสั้นๆ ๑ คู่ ส่วนอกไม่เห็นรอยแยกของปล้อง มีขา ๓ คู่



<http://www.med.cmu.ac.th/dept/parasite/public/Lice.htm>

## วงจรชีวิตของเหา:

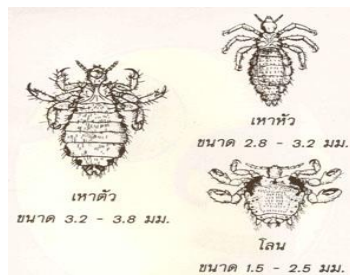


[http://webdb.dmsc.moph.go.th/ifc\\_nih/a\\_nih\\_1\\_001c.asp?info\\_id=321](http://webdb.dmsc.moph.go.th/ifc_nih/a_nih_1_001c.asp?info_id=321)

## ไข่เหา

ตลอดชีวิตแม่เหา ๑ ตัว วางไข่ ๕๐-๑๕๐ ฟอง พักภายใน ๗-๑๐ วัน มีสีขาวขุ่น อยู่ติดกับโคนผม ตัวกลางวัยลอกคราบ ๓ ครั้ง ใช้เวลาในการเจริญเติบโต ๗-๑๓ วัน ตัวเต็มวัย ผสมพันธุ์และวางไข่ภายใน ๑-๒ วัน มีอายุ ๒-๔ สัปดาห์

## ชนิดของเหา



[http://webdb.dmsc.moph.go.th/ifc\\_nih/a\\_nih\\_1\\_001c.asp?info\\_id=321](http://webdb.dmsc.moph.go.th/ifc_nih/a_nih_1_001c.asp?info_id=321)

## เหาคอนมี 3 ชนิด

เหาหัว อาศัยอยู่บนศีรษะ คูดเลือดจากศีรษะ และทำให้คัน เกิดการอักเสบ เป็นแผลติดเชื้อ  
เหาตัว อาศัยอยู่ตามขนบริเวณลำตัวและตะเข็บเสื้อผ้า นอกจากคูดเลือดและทำให้คันแล้ว ยังเป็นตัวการนำโรคหลายชนิด

ไลน อาศัยอยู่ตามขนบริเวณอวัยวะสืบพันธุ์ ทำให้เกิดอาการคันรุนแรงมาก

## สมุนไพรรักษาเหา

น้ำส้มสายชูชะโลมศีรษะ เอาผ้าโพกไว้สักครึ่งชั่วโมงค่อยสระผม แล้วเอาหวีถี่ ๆ สางเอาตัว และไข่เหาออก หลังจากนั้น ๒ อาทิตย์ทำอีกครั้งหนึ่ง และหลังจากนั้นอีก ๒ อาทิตย์ จึงทำอีกครั้งหนึ่ง น้ำส้มสายชูทำให้ไข่เหาร่วงหลุดไปได้ (ให้ใช้น้ำส้มสายชูเท่านั้น)

<http://topicstock.pantip.com/food/topicstock/2006/05/D4364735/D4364735-50.jpg>

ผลมะกรูดใบใหญ่ที่แก่จัดน้ำมาก นำไปเผาไฟหรือย่างไฟให้สุก ทิ้งไว้ให้เย็น เอามาคลึงให้มีน้ำ มาก ๆ ผ่าครึ่งบีบน้ำลงบนหัวขี้ให้ทั่ว ใช้หวีถี่ ๆ สางเส้นผม จะมีไข่เหาติดออกมา ทำอาทิตย์ละครั้ง ทำทั้งหมด ๓ ครั้ง

<http://www.thainn.com/variety//uploads/picture01/8062.jpg>

ใบน้อยหน้ามา ๕-๘ ใบ โขลกให้ละเอียด ผสมน้ำและทาผมให้ทั่ว เอาผ้าคลุมไว้สักครึ่งชั่วโมง จึงล้างน้ำออก ฟอกด้วยยาสระผมอีกครั้งหนึ่ง แล้วใช้หวีถี่ ๆ สางเอาตัวและไข่เหาออก ข้อควรระวัง อย่า ใ้หน้าน้อยหน้าเข้าตา เพราะจะแสบตามาก

<http://www.thai-tour.com/wb/upload/1218045100.jpg>

ใบสะเดาแก่ ๆ สัก ๒-๓ กำมือ โขลกให้ละเอียด ผสมน้ำพอเหลวนิดหน่อย ทาผมให้ทั่วปล่อยให้แห้ง แล้วค่อยสระผมด้วยแชมพู

<http://www.neemproduct.com/images/neem2.jpg>

ลูกบวบขมแกะเปลือกออก เอาน้ำในลูกบวบขมทาผมให้ทั่ว ทิ้งไว้สัก ๒-๓ นาที ผลมะตูมสุก มาผ่า เอาจากผลมะตูมสุกทาผม แล้วหวีให้ทั่ว ปล่อยให้แห้ง เหาก็ตายหมดแล้ว ล้างน้ำ ต่อจากนั้นจึงหวีออก

<http://www.suriyothai.ac.th/node/1196>

## ผกากรอง (จี่ไก่)

ชื่อพื้นเมือง ผกากรองต้น ขะจาย ตาปู จี่กา คำจี่ไก่ สาบแรง

ชื่อสามัญ Cloth of Gold, Hedge Flower

ชื่อวิทยาศาสตร์ Lantana camara, Linn

ชื่อวงศ์ VERBENACEAE



ลักษณะทั่วไป ผกากรองเป็นไม้พุ่มที่พบทั่วไปในบ้านเรา ใบจะมีสีเขียวเข้ม ใบรูปไข่ขอบใบจักเล็กน้อย ผิวใบจะมีขนอยู่ ทำให้รู้สึกสาก ๆ เมื่อจับต้อง ผกากรองนิยมปลูกเป็นไม้ประดับ โดยอาจปลูกเป็นแถว หรืออาจปลูกเป็นกลุ่มให้เกิดเป็นพุ่มก็ได้ ดอกของผกากรองมีลักษณะสีส้มที่สวยงามมาก มีหลายสี ตั้งแต่เหลือง ชมพูและม่วง การดูแล ต้องการแสงแดดจัด ต้องการน้ำน้อย สามารถปลูกได้ในดินทุกชนิด แต่ดินที่เหมาะสมคือดินร่วนปนทรายที่มีการระบายน้ำดี ใส่ปุ๋ยคอกหรือปุ๋ยหมักบริเวณโคนต้น โดยการเพาะเมล็ดและปักชำ (ส่วนใหญ่แล้วนิยมการปักชำเพราะสะดวกและรวดเร็วกว่า) ไม่ค่อยพบโรคและแมลงรบกวนเท่าไรสรรพคุณ ส่วนที่นำมาใช้ทำยา คือ ใบ ดอก ราก โดยเก็บได้ตลอดปี จะใช้สดหรือตากแห้งก็ได้ ใบ มีรสขม เย็น ใช้แก้บวม ขับลม แก้แผลผดผื่นคันที่เกิดจากความชื้นหรือหิด ซึ่งเตรียมยา ดังนี้ นำใบสด ๑๐-๑๕ กรัมมาตำและพอกบริเวณที่เป็น หรือ นำใบสดมาต้มแล้วนำน้ำที่ได้มาชะล้าง บริเวณที่เป็น ดอก มีรสจืดชุ่ม แต่ให้ความรู้สึกระคายเคือง ใช้แก้ไอ ขับเสมหะ แก้ไข้หวัด อาเจียนเป็นเลือด แก้ปวดท้องอาเจียนแก้ผื่นคันที่เกิดจากความชื้นและรอยฟกช้ำที่เกิดจากการกระทบกระแทก โดยเตรียมยา ดังนี้ ถ้าเป็นยารับประทานเพื่อรักษาอาการอาเจียนเป็นเลือด แก้ไข้หวัด แก้ปวดท้องอาเจียน ให้ใช้ ดอกสด ๑๐-๑๕ ช่อ หรือ ดอกแห้ง ๖-๑๐ กรัม ต้มน้ำดื่ม จนกว่าอาการจะดีขึ้น ถ้าใช้รักษาอาการฟกช้ำ หรือผดผื่น ให้นำดอกสดมาตำและพอกบริเวณที่เป็น ราก ใช้แก้หวัด ปวดศีรษะ ใช้สูง ปวดฟัน คางทูม รอยฟกช้ำที่เกิดจากการกระทบกระแทก โดยถ้าใช้รักษาอาการไข้ คางทูม ให้ใช้ราก ๓๐-๖๐กรัม ต้มน้ำดื่ม และถ้าใช้รักษาอาการปวดฟัน ใช้รากสด ๓๐ กรัมกับเกลือจืด ๓๐ กรัม ต้มน้ำบ้วนปากการใช้ผกากรอง รักษาโรคก็มีข้อควรระวัง คือ หญิงมีครรภ์ห้ามรับประทาน ส่วนที่ห้ามรับประทานสำหรับทุกคนเพราะจะเกิดอันตรายจากพิษ คือ ผลแก่แต่ยังไม่สุก ซึ่งรับประทานเมล็ดเข้าไปจะมีอาการเพ็ชชิ่ง มึนงง ตัวเขียว ท้องเดิน หมดสติและเสียชีวิตในที่สุด

<http://www.the-than.com/FLower/F21.html>

#### แพงพวย

แพงพวย เป็น ไม้ล้มลุก เจริญเติบโตได้ดีแตกกิ่งก้านสาขาได้อย่างมากมาย ใบสีเขียวเข้ม ลักษณะกลมรี ขอบใบเรียบ ใบยาวประมาณ ๒ นิ้ว และกว้างประมาณ ๑ นิ้ว ออกดอกบริเวณยอดของต้น ดอกของแพงพวยจะมีสองสีคือแดงและขาว นิยมปลูกประดับไว้ตามสนามหญ้า ข้างทางเดิน หรือข้างถนน การปลูกจะปลูกเป็น แถวหรือเป็นกลุ่ม ต้องการแสงแดดจัด ต้องการน้ำพอสมควร อย่านำน้ำขังและ เจริญเติบโตได้ในดินแทบทุกชนิด ใส่ปุ๋ยคอกหรือปุ๋ยหมักปีละ ๒ ครั้ง ขยายพันธุ์ โดยการเพาะเมล็ด แพงพวยเป็นพืชที่เจริญเติบโตได้อย่างรวดเร็วมาก ไม่ค่อยพบโรคและแมลงรบกวน

<http://www.maipradabonline.com/maipradabex/pangpouy.htm>

สรรพคุณทางยา ใบแก้โรคเบาหวาน บำรุงหัวใจ แก้ท้องผูกเรื้อรัง ทั้งต้นรักษาโรคเบาหวาน

ลดความดัน โลหิต รากแก้บิด ขับพยาธิ ใช้ห้ามเลือด รักษาเมรั้งในเม็ดเลือด ต้นใช้เตรียมเป็นยาแผนปัจจุบันในรูปยาฉีดใช้บำบัดเมรั้งเม็ดเลือดในเด็ก ใช้รักษาโรคมะเร็งต่อมน้ำเหลือง

<http://www.nanagarden.com/Content.aspx?ContentID=10201>

#### สะเดา

เป็นไม้โตเร็ว เจริญได้ดีในแถบร้อน เป็นพืชทน อากาศแห้งแล้งได้ดี สามารถขึ้นได้ในดินที่มีความอุดมสมบูรณ์ต่ำ แต่จะเจริญเติบโตเร็วในสภาพดินที่ไม่ชื้นและ

ประโยชน์ของสะเดา

๑. เนื้อไม้ เหมาะสำหรับนำไปก่อสร้างบ้านเรือน ทำเสา เข็ม และ เฟอร์นิเจอร์ต่างๆ รวมทั้งเป็นเชื้อเพลิงคุณภาพดี

๒. เป็นอาหารและพืชสมุนไพร เช่น ใบดอก และยอดอ่อน ใช้เป็นอาหาร และยาเจริญอาหาร ดอกแก้พิษเลือดกำเดา บำรุงธาตุ ผลแก้โรคหัวใจ ยางดับพิษร้อน เปลือกแก้ไข้มาลาเรีย และเป็นยาสมานแผล ผลอ่อนใช้ถ่ายพยาธิ เมล็ดใช้รักษา โรคเบาหวาน

๓. เป็นสารป้องกันและกำจัดแมลง สามารถนำมาสกัด เป็นสารป้องกันกำจัดแมลงได้พบมากที่สุดในส่วนของเมล็ด

๔. ปลูกเพื่อเป็นแนวกันลมและให้ร่ม เนื่องจากมีใบหนาทึบ รากลึก ทนแล้ง ทนดินเค็ม และผลัดใบในเวลาสั้น

๕. อื่นๆ เช่น น้ำมันจากเมล็ดสะเดาใช้ทำเชื้อเพลิงจุดตะเกียง เปลือกมีสารแทนนิน ใช้ในอุตสาหกรรมฟอกหนัง กากสะเดาใช้เป็นปุ๋ย ผสมเป็นอาหารสัตว์ เป็นต้น

<http://www.vegetweb.com/%E0%B8%AA%E0%B8%B0%E0%B9%80%E0%B8%94%E0%B8%B2/>

#### ยอ

ยอ เป็นไม้พุ่มหรือไม้ขนาดเล็ก เป็นไม้พื้นเมืองในเอเชียตะวันออกเฉียงใต้ แต่มีผู้นำไปแพร่พันธุ์จนกระจายไปทั่วอินเดีย และตามหมู่เกาะต่างๆ ในมหาสมุทรแปซิฟิก และหมู่เกาะอินดีส์ตะวันตก ต้นยอขึ้นได้ทั้งในป่าดิบหรือตามชายฝั่งทะเลที่เป็น โขดเขาหรือพื้นที่ทราย ต้นโตเต็มที่เมื่ออายุครบ ๑๘ เดือน ยอเป็นพืชทนทานต่อดินเค็ม สภาวะแห้งแล้ง และดินทุติยภูมิ ยอจึงพบแพร่หลายทั่วไป ต้นยออาจสูงถึง ๕ เมตร ใบยอมีขนาดใหญ่ รูปใบธรรมดาคาและเส้นใบลึก ใบมีสีเขียวเข้มและเป็นมัน ยอออกดอกและผลตลอดปี ดอกของมันเล็กๆ มีสีขาว ผลยอเป็นผลรวม กลิ่นฉุนเมื่อสุก ผลยอคล้ายรูปไข่ และเหมือนมีตำรอบผล เมื่อผลยังอ่อนมีสีเขียว แล้วค่อยเปลี่ยนเป็นสีเหลืองไปจนเกือบขาวเมื่อสุก แม้ผลยอจะมีกลิ่นแรงและรสขม แต่ก็มีสารบริโภคผลยอกันมาก ทั้งดิบ ๆ หรือปรุงแต่ง บางหมู่เกาะใน

มหาสมุทรแปซิฟิก กินผลขยเป็นอาหารหลัก ชาวเอเชียตะวันออกเฉียงใต้และชาวพื้นเมืองออสเตรเลีย กินผลขยดิบจิ้มเกลือ หรือปรุงกับผงกระหรี่ เมล็ดขยคั่วรับประทานได้

การใช้ประโยชน์ขย

๑. การใช้ประโยชน์ขยแต่ดั้งเดิม ต้นขยใช้ประโยชน์ได้ทั้งต้น ไม่ว่า ใบ ผล ลำต้น ดอก เมล็ด หรือราก แต่ดั้งเดิมมีผู้นำขยไปใช้ประโยชน์ในด้านต่างๆ ดังนี้

๑.๑ ใบขย (ก) ใบสด ใช้ห่อเนื้อและทำให้เนื้อมีรสขย ใช้ทำอาหาร เช่น ห่อหมก ใช้เป็นอาหารเลี้ยงสัตว์ หรือเลี้ยงตัวหนอนไหม แก้วผลพุดอง รักษาอาการปวดศีรษะ หรือใช้ (ข) ใบทำยาพอก รักษาโรคมาลาเรีย แก้วไข แก้วปวด รักษาวัณโรค อาการเคล็ดขยอก แผลถลอกเล็กๆ อาการปวดในข้อ แก้วไข แก้วพิษจากการถูกปลาหินต่อขย แก้วกระดูกแตก กล้ามเนื้อแผลง (ค) น้ำสกัดใบขย รักษาความดันโลหิตสูง เลือดออกที่เกิดจากกระดูกร้า แก้วปวดท้อง เบาหวาน เมื้ออาหาร ทางเดินปัสสาวะอักเสบ ช่องท้องบวม ไล่เลื้อน อาการขาดวิตามินเอ

๑.๒ ผลขย (ก) ไรระเหยจากลูกขย ใช้รักษากุ้งยิง (ข) ลูกขยดิบ ใช้รักษาอาการเจ็บหรือแผลตกสะเก็ดรอบปากหรือข้างในปาก (ค) ลูกขยสุก ใช้รับประทาน ลูกขยอบคละเอียดใช้แก้ขยคอกเจ็บ ลูกขยอบคใช้ทาเท้าแก้เท้าแตก ใช้ทาผิวหน้าเชื้อโรค หรือรับประทานเพื่อฆ่าพยาธิในร่างกาย รักษาบาดแผลและอาการบวม แก้วปากและเหงือกอักเสบ แก้วปวดฟัน กระตุ้นความอยากอาหารและสมอง ใช้ทำอาหารหมู (ง) ผลทำยาพอก ใช้แก้หัวสัว ตุ่ม ฝีฝักบัว แก้ววัณโรค อาการเคล็ด แผลถลอกเล็ก โรคปวดในข้อ (จ) น้ำมัน น้ำมันสกัดจากลูกขยใช้แก้ปวดกระเพาะ (ฉ) น้ำสกัดลูกขย แก้วความดันโลหิตสูง

๑.๓ ลำต้น (ก) เปลือกต้ม แก้วโรคตีข่าน(ข) น้ำสกัดต้นขย แก้วโรคความดันโลหิตสูง

๑.๔ เมล็ดขย น้ำมันที่สกัดจากเมล็ดขยใช้รักษาเหาและป้องกันแมลง

๑.๕ ดอกขย ใช้รักษากุ้งยิง

๑.๖ รากขย (ก) นำมาใช้แกะสลัก (ข) ทำรั้วควัดลูสีเหลือง(ค) น้ำคั้นจากรากใช้แก้แผลที่อักเสบรุนแรง

๑.๗ ทุกส่วนของต้นขย สามารถใช้ทำยาระบายท้อง

๒. การใช้ประโยชน์ขยสมัยใหม่ ปัจจุบันมีการนำลูกขยมาใช้ในทางแพทย์ทางเลือกกันอย่างแพร่หลายในการรักษาโรคต่างๆ เช่น โรคติดเชื้อราหรือยาเสพติด อาการแพ้ โรคข้ออักเสบ โรคหอบหืด โรคสมอง แผลพุดอง มะเร็ง โรคเส้นโลหิตหล่อเลี้ยงหัวใจ อาการแพ้สารเคมี โรคอ่อนเพลียเรื้อรัง โรคเบาหวาน โรคเกี่ยวกับทางเดินอาหาร โรคเซลล์เจริญเติบโตนอกมดลูก โรคแก้ว โรคความดันโลหิตสูง ภูมิคุ้มกันต่ำ อาการอักเสบต่างๆ อาการปวดบวม อาการอ่อนเพลียจากการนั่งเครื่องบินนานๆ โรคเส้นโลหิตตีบ อาการปวดกล้ามเนื้อและข้อต่อ โปลิโอ โรคปวดในข้อ ไชนัส และใช้เป็นยารักษาสัตว์

<http://www.charpa.co.th/articles/noni.asp>

## สาบเสือ

ชื่ออื่น หนุ้าเสื่อหมอบ รำเคย ผักคราด บ้านร้าง ยี่สุนเถื่อน ฝรั่งเศส ฝรั่งเศสที่ หนุ้าดอกขาว หนุ้าเมืองวาย พาทั้ง หนุ้าดงร้าง หนุ้าพระสิริ ไอสวรรค์ มั่งกระต่าย หนุ้าลิมเมือง หนุ้าเลาฮ้าง สะพัง หมาหลง นองเส็งเปร่ง ไซ้ปุ๋ญ หนุ้าเมืองฮ้าง หนุ้าเหมือน หนุ้าฝรั่งเศส เบญจมาศ เซโปกวย มนทน ปวยกีซ่า เียงเจกลั้ง ลักษณะต้น เป็นพืชปีเดียวตาย ต้นสูง ๑- ๓ เมตร ก้านมีริ้วรอย ปกคลุมด้วยขน ก้านและใบเอามาขยี้จะมีกลิ่นแรง ใบออกตรงข้ามกัน ลักษณะก่อนมาทางรูปสามเหลี่ยม ตัวใบยาว ๓ – ๑๐ ซม. ปลายใบแหลม ฐานใบกว้างใหญ่ หรือ กลมๆ ขอบใบมีรอยหยักคล้ายฟันขนาดใหญ่ มีขนปกคลุมทั้ง ๒ ด้าน ด้านท้องใบมีขนหนาแน่นกว่าหลังใบ ดอกออกเป็นช่อลักษณะเป็นกระจุกคล้ายร่ม ดอกสีขาวออกม่วง มีดอกย่อยวงนอกเป็นเส้นสีขาวออกมา ๑ วง ส่วนกลางของช่อดอกเป็นดอกย่อยที่มี ทั้งเกสรตัวผู้และเกสรตัวเมียในดอกเดียวกัน กลีบดอกมีลักษณะเป็นหลอด ้วยปลายแยกออกเป็น ๕ กลีบ ผลมีขนาดเล็ก มีห้าเหลี่ยม ส่วนปลายมีขนช่วยพยุงให้ลอยไปตกได้ไกลๆ ออกดอกในฤดูหนาว มักพบตามที่รกร้างทั่วไป ชอบขึ้นตามที่มิแสงแดดมากๆ ตามทุ่งกว้าง ริมถนน สรรพคุณ ก้านและใบ รส สุขุม ฤทธิ์เล็กน้อย ใช้ฆ่าแมลง ห้ามเลือดแก้แผลที่แผลบางชนิดกัดแล้วเลือดไหลไม่หยุด ใช้ใบสดตำ พอกปากแผล หรือ อาจใช้ใบสดตำกับปูนกินหมากพอกแผลห้ามเลือดได้หรือใช้ใบสดขยี้ปิดปากแผล เลือดออกเล็กน้อยได้ดี

<http://www.lks.ac.th/plant/sabsoue.html>

## น้อยหน่า

สรรพคุณ ผล : ซึ่งนำมาใช้ได้ ๒ อย่างคือ ถ้าเป็นผลดิบจะเป็นยาแก้พิษงู แก้ฝีในคอ กลาก เกลื้อน ฆ่าพยาธิ ผิวหนัง และผลแห้ง แก้งูสวัด ริม แก้ฝีในหู แต่ถ้าเป็นเปลือกก็ขยี้แก้พิษงูได้ด้วยเมล็ด เป็นยาฆ่าพยาธิตัวจิ๊ด ฆ่าเหา และแก้บวม ราก : เป็นยาระบาย ทำให้อาเจียน และแก้พิษงู ถอนพิษเบื่อเมา ใบ : แก้ขับพยาธิลำไส้ ฆ่าเหา แก้หิด แก้กลากเกลื้อน และแก้ฟกบวม เปลือกต้น : เป็นยาสมานลำไส้ สมานแผล แก้ท้องร่วง แก้พิษงู แก้วระฆาต ยาฝาดสมาน ๑. เป็น โรคกลากเกลื้อน และเหา ให้นำเอาใบ น้อยหน่าสดมาคั้นเอาแต่น้ำ แล้วพอกหัว ภายใน ๗ วัน กลากเกลื้อนและเหาก็จะหาย ๒. เป็นเหา ซึ่งมี วิธีรักษาอยู่ ๒ วิธีคือ นำใบน้อยหน่าประมาณ ๓-๔ ใบมาบดหรือตำให้ละเอียดแล้วคลุกกับเหล้า ๒๘ ดีกรี คลุกให้เคล้ากันจนได้กลิ่นน้อยหน่า แล้วนำมาทาหัวให้ทั่ว เอาผ้าคลุมไว้สัก ๑๐-๓๐ นาทีและเอา ผ้าออกใช้หวีหวาง เหาก็ตกลงมาทันที วิธีที่สอง นำใบน้อยหน่า ๗-๘ ใบ มาตำให้ละเอียดแล้วผสมกับน้ำ ทาหัวทิ้งไว้สักครู่ แล้วล้างออก ซึ่งจะช่วยให้ไข่ฝ่อ และฆ่าเหาได้

<http://www.n3k.in.th>

### บทที่ ๓

#### อุปกรณ์และวิธีดำเนินการ

ตอนที่ ๑ เพื่อศึกษาพืชสมุนไพรที่สามารถกำจัดกลิ่นเหาได้

๑.๑ ศึกษาพืชสมุนไพรที่สามารถกำจัดเหาในขวดแก้ว

##### วัสดุอุปกรณ์

- |                   |               |                   |                |
|-------------------|---------------|-------------------|----------------|
|                   | ๑. ใบขี้ไก่   | ๒. ใบแพงพวย       | ๓. ใบสาบเสือ   |
| ๔. ใบน้อยหน่า     | ๕. ใบสะเดา    | ๖. ใบขยอ          | ๗. เครื่องปั่น |
| ๘. น้ำ            | ๙. กระชอน     | ๑๐. เครื่องชั่ง   | ๑๑. กรรไกร     |
| ๑๒. ขวดแก้วใบเล็ก | ๑๓. หลอดฉีดยา | ๑๔. นาฬิกาจับเวลา | ๑๕. เหา        |
| ๑๖. ขวดแก้วใบใหญ่ |               |                   |                |

##### วิธีดำเนินการ

๑. ตัดใบขี้ไก่ ใบแพงพวย ใบสาบเสือ ใบน้อยหน่า ใบสะเดา ใบขยอ
๒. ชั่งใบขี้ไก่ ใบแพงพวย ใบสาบเสือ ใบน้อยหน่า ใบสะเดา ใบขยอ  
อย่างละ ๕๐ กรัม

๓. ใส่น้ำ ๔๐๐ มิลลิลิตร
๔. ปั่นนาน ๑ นาที
๕. หมักทิ้งไว้ ๑๕ นาที
๖. กรองเอาน้ำ
๗. ใส่ววดแก้วใบใหญ่
๘. นำเหาใส่ในขวดแก้วใบเล็กจำนวน ๖ ขวด ขวดละ ๕ ตัว
๙. ใช้หลอดฉีดยาคูดน้ำสมุนไพร ๑ ลูกบาศก์เซนติเมตร ใส่ในขวด  
ไม่ปิดฝาขวด จับเวลาที่เหาทิ้ง ๕ ตัวตายหมด

๑๐. บันทึกผล
๑๑. ทดลองซ้ำอีก ๑ ชุด
๑๒. บันทึกผล
๑๓. หาค่าเฉลี่ยของเวลาที่เหาตาย

๑.๒ ศึกษาพืชสมุนไพรที่สามารถกำจัดเหาบนหัวนักเรียน

##### วัสดุอุปกรณ์

๑. น้ำใบขี้ไก่
๒. น้ำใบแพงพวย
๓. น้ำใบสาบเสือ



๔. น้ำใบน้อยหน้า      ๕. น้ำใบสะเดา   ๖. น้ำใบขอ      ๗. บีกเกอร์      ๘. หมวกคลุมอาบนํ้า  
๙. ผ้าขนหนู            ๑๐. แท่งแก้วคน   ๑๑. ยาสระผม      ๑๒. นักเรียนที่เป็นเหา  
๑๓. ผ้าคลุมกันเปื้อน   ๑๔. หัวซีดี        ๑๕. กระบอกสเปรย์

### วิธีดำเนินการ

๑. สูตรที่ ๑ ยาสระผม ๑๐ มิลลิลิตร น้ำใบขี้ไก่ ๕๐ มิลลิลิตร ผสมให้เข้ากัน โดยใช้แท่งแก้วคน เทใส่ขวดสเปรย์ ฉีดให้ทั่วศีรษะพร้อมกับหัวโดยใช้หัวซีดี จากนั้นคลุมด้วยหมวกคลุมอาบนํ้า หมักทิ้งไว้ ๒ ชั่วโมง ขณะหมักให้ใช้ผ้าขนหนูคอยเช็ดนํ้าสมุนไพรที่อาจไหลออกมาจากหมวกเพื่อไม่ให้นํ้าสมุนไพรเข้าตาเพราะอาจเป็นอันตรายได้ เมื่อครบ ๒ ชั่วโมงให้ถอดหมวกคลุมอาบนํ้าออกแล้วล้างผมด้วยนํ้าสะอาด สังเกต บันทึกผล

๒. สูตรที่ ๒ ยาสระผม ๑๐ มิลลิลิตร น้ำใบแพงพวย ๕๐ มิลลิลิตร ผสมให้เข้ากัน โดยใช้แท่งแก้วคน เทใส่ขวดสเปรย์ ฉีดให้ทั่วศีรษะพร้อมกับหัวโดยใช้หัวซีดี จากนั้นคลุมด้วยหมวกคลุมอาบนํ้า หมักทิ้งไว้ ๒ ชั่วโมง ขณะหมักให้ใช้ผ้าขนหนูคอยเช็ดนํ้าสมุนไพรที่อาจไหลออกมาจากหมวกเพื่อไม่ให้นํ้าสมุนไพรเข้าตาเพราะอาจเป็นอันตรายได้ เมื่อครบ ๒ ชั่วโมงให้ถอดหมวกคลุมอาบนํ้าออกแล้วล้างผมด้วยนํ้าสะอาด สังเกต บันทึกผล

๓. สูตรที่ ๓ ยาสระผม ๑๐ มิลลิลิตร น้ำใบสาบเสือ ๕๐ มิลลิลิตร ผสมให้เข้ากัน โดยใช้แท่งแก้วคน เทใส่ขวดสเปรย์ ฉีดให้ทั่วศีรษะพร้อมกับหัวโดยใช้หัวซีดี จากนั้นคลุมด้วยหมวกคลุมอาบนํ้า หมักทิ้งไว้ ๒ ชั่วโมง ขณะหมักให้ใช้ผ้าขนหนูคอยเช็ดนํ้าสมุนไพรที่อาจไหลออกมาจากหมวกเพื่อไม่ให้นํ้าสมุนไพรเข้าตาเพราะอาจเป็นอันตรายได้ เมื่อครบ ๒ ชั่วโมงให้ถอดหมวกคลุมอาบนํ้าออกแล้วล้างผมด้วยนํ้าสะอาด สังเกต บันทึกผล

๔. สูตรที่ ๔ ยาสระผม ๑๐ มิลลิลิตร น้ำใบน้อยหน้า ๕๐ มิลลิลิตร ผสมให้เข้ากัน โดยใช้แท่งแก้วคน เทใส่ขวดสเปรย์ ฉีดให้ทั่วศีรษะพร้อมกับหัวโดยใช้หัวซีดี จากนั้นคลุมด้วยหมวกคลุมอาบนํ้า หมักทิ้งไว้ ๒ ชั่วโมง ขณะหมักให้ใช้ผ้าขนหนูคอยเช็ดนํ้าสมุนไพรที่อาจไหลออกมาจากหมวกเพื่อไม่ให้นํ้าสมุนไพรเข้าตาเพราะอาจเป็นอันตรายได้ เมื่อครบ ๒ ชั่วโมงให้ถอดหมวกคลุมอาบนํ้าออกแล้วล้างผมด้วยนํ้าสะอาด สังเกต บันทึกผล

๕. สูตรที่ ๕ ยาสระผม ๑๐ มิลลิลิตร น้ำใบสะเดา ๕๐ มิลลิลิตร ผสมให้เข้ากัน โดยใช้แท่งแก้วคน เทใส่ขวดสเปรย์ ฉีดให้ทั่วศีรษะพร้อมกับหัวโดยใช้หัวซีดี จากนั้นคลุมด้วยหมวกคลุมอาบนํ้า หมักทิ้งไว้ ๒ ชั่วโมง ขณะหมักให้ใช้ผ้าขนหนูคอยเช็ดนํ้าสมุนไพรที่อาจไหลออกมาจากหมวกเพื่อไม่ให้นํ้าสมุนไพรเข้าตาเพราะอาจเป็นอันตรายได้ เมื่อครบ ๒ ชั่วโมงให้ถอดหมวกคลุมอาบนํ้าออกแล้วล้างผมด้วยนํ้าสะอาด สังเกต บันทึกผล

๖. สูตรที่ ๖ ยาสระผม ๑๐ มิลลิลิตร น้ำใบข่อย ๕๐ มิลลิลิตร ผสมให้เข้ากันโดยใช้แท่งแก้วคน เทใส่ขวดสเปรย์ ฉีดให้ทั่วศีรษะพร้อมกับหวีโดยใช้หวีซี่ถี่ จากนั้นคลุมด้วยหมวกคลุมอาบ น้ำ หมักทิ้งไว้ ๒ ชั่วโมง ขณะหมักให้ใช้ผ้าขนหนูคอยเช็ดน้ำสมุนไพรที่อาจไหลออกมาจากหมวกเพื่อไม่ให้ น้ำสมุนไพรเข้าตาเพราะอาจเป็นอันตรายได้ เมื่อครบ ๒ ชั่วโมงให้ถอดหมวกคลุมอาบ น้ำออก แล้วล้างผมด้วยน้ำสะอาด สังเกต บันทึกผล

ตอนที่ ๒ เพื่อศึกษาการทำสเปรย์สมุนไพรกำจัดเหา

### วัสดุอุปกรณ์

- |                    |                        |                      |                 |
|--------------------|------------------------|----------------------|-----------------|
| ๑. น้ำใบขี้ไก่     | ๒. น้ำมันมะกอก         | ๓. น้ำมะกรูด         | ๔. น้ำดอกอัญชัน |
| ๕. หมวกคลุมอาบ น้ำ | ๖. ผ้าขนหนู            | ๗. แท่งแก้วคน        | ๘. หลอดฉีดยา    |
| ๙. ยาสระผม         | ๑๐. นักเรียนที่เป็นเหา | ๑๑. ผ้าคลุมกันเปื้อน |                 |
| ๑๒. หวีซี่ถี่      | ๑๓. กระบอกสเปรย์       |                      |                 |

### วิธีดำเนินการ

๑. สูตรที่ ๑ ผสมยาสระผม ๕ มิลลิลิตร น้ำใบขี้ไก่ ๒๕ มิลลิลิตร น้ำมะกรูด ๑ ลูกบาศก์เซนติเมตร น้ำดอกอัญชัน ๑ ลูกบาศก์เซนติเมตร น้ำมันมะกอก ๑ ลูกบาศก์เซนติเมตร ผสมให้เข้ากัน เทใส่ขวดสเปรย์ ฉีดให้ทั่วศีรษะพร้อมกับหวีโดยใช้หวีซี่ถี่ จากนั้นคลุมด้วยหมวกคลุมอาบ น้ำ หมักทิ้งไว้ ๑ ชั่วโมง ขณะหมักให้ใช้ผ้าขนหนูคอยเช็ดน้ำสมุนไพรที่อาจไหลออกมาจากหมวกเพื่อไม่ให้ น้ำสมุนไพรเข้าตาเพราะอาจเป็นอันตรายได้ เมื่อครบ ๑ ชั่วโมงให้ถอดหมวกคลุมอาบ น้ำออกแล้วล้างผมด้วยน้ำสะอาด สระผมด้วยยาสระผมตามปกติ ทำเช่นนี้ ๓ ครั้ง โดยแต่ละครั้งใช้ระยะเวลาห่างกัน ๑ วัน

๒. สูตรที่ ๒ ผสมยาสระผม ๑๐ มิลลิลิตร น้ำใบขี้ไก่ ๕๐ มิลลิลิตร น้ำมะกรูด ๒ ลูกบาศก์เซนติเมตร น้ำดอกอัญชัน ๒ ลูกบาศก์เซนติเมตร น้ำมันมะกอก ๒ ลูกบาศก์เซนติเมตร ผสมให้เข้ากัน เทใส่ขวดสเปรย์ ฉีดให้ทั่วศีรษะพร้อมกับหวีโดยใช้หวีซี่ถี่ จากนั้นคลุมด้วยหมวกคลุมอาบ น้ำ หมักทิ้งไว้ ๒ ชั่วโมง ขณะหมักให้ใช้ผ้าขนหนูคอยเช็ดน้ำสมุนไพรที่อาจไหลออกมาจากหมวกเพื่อไม่ให้ น้ำสมุนไพรเข้าตาเพราะอาจเป็นอันตรายได้ เมื่อครบ ๒ ชั่วโมงให้ถอดหมวกคลุมอาบ น้ำออกแล้วล้างผมด้วยน้ำสะอาด สระผมด้วยยาสระผมตามปกติ ทำเช่นนี้ ๕ ครั้ง โดยแต่ละครั้งใช้ระยะเวลาห่างกัน ๒ วัน

## บทที่ ๔

### ผลการดำเนินการ

#### ผลการศึกษา

ตอนที่ ๑ เพื่อศึกษาพืชสมุนไพรที่สามารถกำจัดกลิ่นเหาได้

๑.๑ ศึกษาพืชสมุนไพรที่สามารถกำจัดเหาในขวดแก้ว

#### ตารางแสดงน้ำสมุนไพร

พืชสมุนไพร	น้ำหนัก (กรัม)	ปริมาณน้ำ (มิลลิลิตร)	ระยะเวลาในการปั่น (นาที)	ระยะเวลาในการหมัก (นาที)	ผลที่ได้
ใบขี้ไก่	๕๐	๔๐๐	๑	๑๕	น้ำมีสีเขียวเข้ม มีฟองสีขาว กลิ่นฉุน
ใบแพงพวย	๕๐	๔๐๐	๑	๑๕	น้ำมีสีเขียวอ่อน กลิ่นฉุน
ใบสาบเสือ	๕๐	๔๐๐	๑	๑๕	น้ำมีสีน้ำตาล
ใบน้อยหน่า	๕๐	๔๐๐	๑	๑๕	น้ำมีสีเขียวเข้ม ลักษณะขุ่น กลิ่นฉุน
ใบสะเดา	๕๐	๔๐๐	๑	๑๕	น้ำมีสีเขียวอ่อน
ใบยอ	๕๐	๔๐๐	๑	๑๕	น้ำมีสีเขียว

จากตาราง การคั้นน้ำสมุนไพรทำได้โดยใช้สมุนไพร ๕๐ กรัม น้ำ ๕๐๐ มิลลิลิตร ปั่นนาน ๒ นาที หมักทิ้งไว้ ๑๕ นาที กรองเพื่อนำน้ำสมุนไพรมาใช้

#### ตารางแสดงการทดลองกำจัดเหาในขวดแก้ว

ขวดแก้วใบที่	จำนวนเหา (ตัว)	ชนิดของน้ำสมุนไพร	ปริมาณน้ำสมุนไพร (ลูกบาศก์เซนติเมตร)	ระยะเวลาที่เหาตาย		ค่าเฉลี่ย (นาที)	อันดับความสามารถในการกำจัดเหา
				ทดลองครั้งที่ ๑	ทดลองครั้งที่ ๒		
๑	๕	ใบขี้ไก่	๑	๔.๐๐	๒.๕๐	๓.๒๕	๑
๒	๕	ใบแพงพวย	๑	๓.๐๐	๔.๐๐	๓.๕๐	๒
๓	๕	ใบสาบเสือ	๑	๔.๐๐	๔.๐๐	๔.๐๐	๓
๔	๕	ใบน้อยหน่า	๑	๔.๕๐	๔.๐๐	๔.๒๕	๔

๕	๕	ใบสะเดา	๑	๔.๕๐	๔.๕๐	๔.๕๐	๕
๖	๕	ใบยอ	๑	๔.๕๐	๕.๕๐	๕.๐๐	๖

จากตาราง ทดลองกำจัดเหาในขวดแก้วจำนวน ๖ ขวด ขวดละ ๕ ตัว ทดลอง ๒ ครั้ง เพื่อหาค่าเฉลี่ย โดยใช้พืชสมุนไพร ๖ ชนิด คือ ใบขี้ไก่ ใบแพงพวย ใบสาบเสือ ใบน้อยหน่า ใบสะเดา และใบยอ ในปริมาณ ๑ ลูกบาศก์เซนติเมตร ฉีดลงในขวดแก้ว พบว่า น้ำใบขี้ไก่ทำให้เหาดายเร็วที่สุด รองลงมาคือ น้ำใบแพงพวย น้ำใบสาบเสือ น้ำใบน้อยหน่า น้ำใบสะเดา และน้ำใบยอ ตามลำดับ

### ๑.๒ ศึกษาพืชสมุนไพรที่สามารถกำจัดเหาบนหัวนักเรียน

#### ตารางแสดงการทดลองกำจัดเหาบนหัวของนักเรียน

นักเรียนคนที่	สูตรที่	ชนิดของน้ำสมุนไพร	ปริมาณน้ำสมุนไพร (มิลลิลิตร)	ยาสระผม (มิลลิลิตร)	ระยะเวลาในการหมัก (ชั่วโมง)	ผลการทดลอง
๑	๑	ใบขี้ไก่	๕๐	๑๐	๒	เหาดายเป็นจำนวนมาก ตัวเหาดัดหนังศีรษะ สามารถใช้มือหยิบขึ้นมาได้
๒	๒	ใบแพงพวย	๕๐	๑๐	๒	เหาดาย
๓	๓	ใบสาบเสือ	๕๐	๑๐	๒	รู้สึกคันศีรษะร้อน เหาดาย เหาที่ไม่ตายหนีมาอยู่บนเส้นผม
๔	๔	ใบน้อยหน่า	๕๐	๑๐	๒	รู้สึกคันศีรษะร้อน เหาดาย
๕	๕	ใบสะเดา	๕๐	๑๐	๒	เหาไม่ตาย
๖	๖	ใบยอ	๕๐	๑๐	๒	เหาไม่ตาย

จากตาราง ทดลองกำจัดเหาบนหัวนักเรียน จำนวน ๖ คน โดยเลือกนักเรียนที่มีปริมาณเหาบนหัวใกล้เคียงกันมากที่สุด โดยใช้พืชสมุนไพร ๖ ชนิด คือ ใบขี้ไก่ ใบแพงพวย ใบสาบเสือ ใบน้อยหน่า ใบสะเดา และใบยอ ในปริมาณ ๕๐ ลูกบาศก์เซนติเมตร ผสมกับยาสระผม ๑๐ ลูกบาศก์เซนติเมตร หมักทิ้งไว้ ๒ ชั่วโมง พบว่า น้ำใบขี้ไก่ได้ผลดีที่สุด

ตอนที่ ๒ เพื่อศึกษาการทำสเปรย์สมุนไพรกำจัดเหา

ตารางแสดงสูตรสเปรย์สมุนไพรกำจัดเหา

สูตร ที่	ชนิด ของ น้ำ สมุนไพร	ปริมาณ น้ำ สมุนไพร (มิลลิ ลิตร)	ยา สระ ผม (มิลลิ ลิตร)	น้ำ มะ กรูด (ลูก บาศก์ เซนติ เมตร)	น้ำ อัญ ชัน (ลูก บาศก์ เซนติ เมตร)	น้ำ มัน มะ กอก (ลูก บาศก์ เซนติ เมตร)	ระยะ เวลา ใน การ หมัก (ชั่วโมง)	ทำ ซ้ำ (ครั้ง)	ระยะ ห่าง (วัน)	ผล การ ทดลอง
๑	ใบ ขี้ไก่	๒๕	๕	๑	๑	๑	๑	๓	๑	ตัวเหาจะตาย ไม่หมดและ ไข่จะريب ไม่หมด
๒	ใบ ขี้ไก่	๕๐	๑๐	๒	๒	๒	๒	๕	๒	ตัวเหาจะตาย หมดและ ไข่จะريبหมด

จากตาราง ทดลองทำสเปรย์สมุนไพรกำจัดเหา สูตรที่ ๑ ผสมยาสระผม ๕ มิลลิลิตร น้ำใบขี้ไก่ ๒๕ มิลลิลิตร น้ำมะกรูด ๑ ลูกบาศก์เซนติเมตร น้ำดอกอัญชัน ๑ ลูกบาศก์เซนติเมตร น้ำมันมะกอก ๑ ลูกบาศก์เซนติเมตร หมักทิ้งไว้ ๑ ชั่วโมง ทำเช่นนี้ ๓ ครั้ง โดยแต่ละครั้งใช้ระยะเวลาห่างกัน ๑ วัน และ สูตรที่ ๒ ผสมยาสระผม ๑๐ มิลลิลิตร น้ำใบขี้ไก่ ๕๐ มิลลิลิตร น้ำมะกรูด ๒ ลูกบาศก์เซนติเมตร น้ำดอกอัญชัน ๒ ลูกบาศก์เซนติเมตร น้ำมันมะกอก ๒ ลูกบาศก์เซนติเมตร หมักทิ้งไว้ ๒ ชั่วโมง ทำเช่นนี้ ๕ ครั้ง โดยแต่ละครั้งใช้ระยะเวลาห่างกัน ๒ วัน พบว่า สูตรที่ ๒ ได้ผลดีที่สุด

## บทที่ ๕

### สรุปผลการดำเนินการ/อภิปรายผลการดำเนินการ

#### สรุปผลการศึกษา

๑. พืชสมุนไพรบางชนิดสามารถกำจัดเหาได้ กล่าวคือ จากการนำน้ำใบขี้ไก่ น้ำใบแพงพวย น้ำใบสาบเสือ น้ำใบน้อยหน่า น้ำใบข่อย และน้ำใบสะเดา มาใช้กำจัดเหา พบว่า น้ำใบขี้ไก่สามารถกำจัดเหาได้เป็นอันดับ ๑ รองลงมาคือ น้ำใบแพงพวย น้ำใบสาบเสือ และน้ำใบน้อยหน่า ตามลำดับ ส่วนน้ำใบข่อยและน้ำใบสะเดาไม่สามารถกำจัดเหาได้

๒. สามารถทำสเปรย์สมุนไพรกำจัดเหาได้ โดยใช้ ยาสระผม ๑๐ มิลลิลิตร เพื่อให้ น้ำสมุนไพร เกาะติดเส้นผม น้ำใบขี้ไก่ ๕๐ มิลลิลิตร เพื่อกำจัดเหา น้ำมะกรูด ๒ ลูกบาศก์เซนติเมตร เพื่อบำรุงเส้นผมและหนังศีรษะ น้ำดอกอัญชัน ๒ ลูกบาศก์เซนติเมตร เพื่อบำรุงเส้นผมและหนังศีรษะ น้ำมันมะกอก ๒ ลูกบาศก์เซนติเมตร เพื่อบำรุงเส้นผมและหนังศีรษะ ผสมให้เข้ากัน เทใส่ขวดสเปรย์ ฉีดให้ทั่วศีรษะ พร้อมกับหวีโดยใช้หวีซี่ถี่ จากนั้นคลุมด้วยหมวกคลุมอาบน้ำ หมักทิ้งไว้ ๒ ชั่วโมง ขณะหมักให้ใช้ผ้าขนหนูคอยเช็ดน้ำสมุนไพรที่อาจไหลออกมาจากหมวกเพื่อไม่ให้ น้ำสมุนไพรเข้าตาเพราะอาจเป็นอันตรายได้ เมื่อครบ ๒ ชั่วโมงให้ถอดหมวกคลุมอาบน้ำออกแล้วล้างผมด้วยน้ำสะอาด สระผมด้วยยาสระผมตามปกติ ทำเช่นนี้ ๕ ครั้ง โดยแต่ละครั้งใช้ระยะเวลาห่างกัน ๒ วัน รวมระยะเวลา ๑๓ วัน ตัวเหาจะตายหมดและไข่จะريبหมด

#### ประโยชน์

๑. ได้ความรู้ในการทำโครงการ
๒. ได้ทำงานกลุ่มร่วมกับเพื่อน
๓. ได้ศึกษาค้นคว้า ทดลอง
๔. ได้ใช้ประโยชน์จากสมุนไพรในท้องถิ่น
๕. ได้เรียนรู้จากกรณีปัญหาท้องถิ่น
๖. ได้ผลิตภัณฑ์กำจัดเหา
๗. ได้สเปรย์สมุนไพรกำจัดเหา
๘. สามารถทำยากำจัดเหาจากพืชสมุนไพรในท้องถิ่น
๙. ประหยัดรายจ่ายในการซื้อยากำจัดเหา
๑๐. ได้ช่วยเหลือผู้อื่น
๑๑. ได้ยากำจัดเหาที่ได้จากธรรมชาติไม่มีสารเคมีตกค้างและไม่เป็นอันตรายต่อสุขภาพ

## ข้อเสนอแนะ

### ข้อเสนอแนะที่ได้จากการทดลอง

๑. ควรระดมทุกครั้งหลังหมักผมด้วยสเปรย์สมุนไพรกำจัดเหา
๒. ระวังอย่าให้น้ำสมุนไพรเข้าตาเพราะอาจทำให้ระคายเคืองได้
๓. ผู้ที่จะรับการกำจัดเหาไม่ควรสวมใส่เสื้อผ้าสีขาวเพราะน้ำสมุนไพรจะทำให้

เสื้อผ้าสกปรกได้ง่าย

๔. หลังกำจัดเหาเสร็จควรทำความสะอาดอุปกรณ์ทุกครั้ง

### ข้อเสนอแนะในการทดลองครั้งต่อไป

๑. ทำสเปรย์สมุนไพรกำจัดเหาจากสมุนไพรอื่นๆ
๒. ทำแชมพูสมุนไพรกำจัดเหา

## บรรณานุกรม

<http://porasit.exteen.com/20071207/entry-1>  
<http://thaipharmacies.org/knowledge/disease/167-pediculosis-capitis.html>  
<http://topicstock.pantip.com/food/topicstock/2006/05/D4364735/D4364735-50.jpg>  
<http://www.charpa.co.th/articles/noni.asp>  
<http://www.lks.ac.th/plant/sabsoue.html>  
<http://www.maipradabonline.com/maipradabex/pangpouy.htm>  
<http://www.med.cmu.ac.th/dept/parasite/public/Lice.htm>  
<http://www.nanagarden.com/Content.aspx?ContentID=10201>  
<http://www.neemproduct.com/images/neem2.jpg>  
<http://www.n3k.in.th/>  
<http://www.suriyothai.ac.th/node/1196>  
<http://www.thainn.com/variety//uploads/picture01/8062.jpg>  
<http://www.thai-tour.com/wb/upload/1218045100.jpg>  
<http://www.the-than.com/FLower/F21.html>  
<http://www.vegetweb.com/>



ภาคผนวก



เรียนสมุนไพรที่บ้านยายเสม



สมุนไพรของโรงเรียน



โบน้อยหน้า



ใบยอ



ต้นจีโก้



ต้นตะเคา



ต้นสาบเสือ



ต้นแพงพวย



น้ำมะกรูด



น้ำดอกอัญชัน



น้ำมันมะกอก



ยาสระผม



ตัดใบสมุนไพรมาน



ชั่ง ๕๐ กรัม



น้ำ ๔๐๐ มิลลิลิตร บดนาน ๑ นาที



กรองเอาน้ำ



ใส่ขวดไว้ใช้



ทดลองหา ๕ ตัว น้ำสมุนไพร ๑ ลูกบาศก์เซนติเมตร  
น้ำใบขมิ้นใก่มาหาได้ดีที่สุด



เลือกกลุ่มตัวอย่างมาทดลอง



ผสมยาสะสม ๑๐ มิลลิลิตร น้ำสมุนไพร ๕๐ มิลลิลิตร



เทส่วนผสมในกระบอกฉีด



ติดบนศีรษะนักเรียนที่เป็นเหา



หมักทิ้งไว้ ๒ ชั่วโมง



ล้างออกด้วยน้ำสะอาด





เหตายนิต



เหตายนิต



บรรจุสเปรย์กำจัดเหา

ส่วนผสมประกอบด้วย  
ยาสระผม ๑๐ มิลลิลิตร  
น้ำใบขี้ไก่ ๕๐ มิลลิลิตร  
น้ำมะกรูด ๒ ลูกบาศก์เซนติเมตร  
น้ำมันมะกอก ๒ ลูกบาศก์เซนติเมตร  
น้ำดอกอัญชัน ๒ ลูกบาศก์เซนติเมตร



เข้าคิวทำจัดเหา



นำไปใช้กับนักเรียนหญิงที่เป็นเหาตั้งแต่ชั้นป.๓-ป.๖