

แผนการสอนประจำบทที่ 6

วัตถุประสงค์เชิงพฤติกรรม

1. สามารถอธิบายความหมายของภูมิปัญญา
2. สามารถอธิบายประเภทของภูมิปัญญา

เนื้อหา

1. ความหมายของภูมิปัญญา
2. ประเภทของภูมิปัญญา
3. สรุป

วิธีการสอนและกิจกรรมการสอนประจำบท

1. บรรยายโดยอาจารย์ผู้สอน
2. ศึกษาเอกสารประกอบการสอน
3. ทำแบบฝึกหัดหลังเรียน
4. อภิปราย

สื่อการเรียนการสอน

1. เอกสารประกอบการสอน
2. Power Point / DVD

การวัดและการประเมินผล

1. สังเกต ความสนใจ ความตั้งใจในการเรียน
2. ประเมินการปฏิบัติงานกลุ่มและการเสนอผลงาน
3. ทดสอบความรู้ความเข้าใจในประเด็นสำคัญทุกเรื่อง
4. ตรวจงาน การตอบคำถาม

บทที่ 6 ภูมิปัญญา

ความหมายของภูมิปัญญาท้องถิ่น

โดยทั่วไปแล้วคำนี้ไม่ใช่คำใหม่ที่เพิ่งเป็นที่รู้จักกัน แต่หากเป็นคำที่มีรู้จักกันมาอย่างกว้างขวางในแวดวงวิชาการ ภูมิปัญญา (Wisdom) โดย “ภูมิปัญญา หมายถึง ประสบการณ์ในการประกอบอาชีพ ในการศึกษาเล่าเรียน การที่ชาวบ้านรู้จักวิธีทำนา การไถนา การเอาควายมาใช้ในการไถนา การรู้จักนวดข้าว โดยการใช้ควาย รู้จักสานกระบุง ตะกร้า เอาไม้ไผ่มาทำเครื่องใช้ ไม่สอยในชีวิตประจำวัน รวมทั้งรู้จักเอาดินชื้อกระต๊ามมาแช่น้ำต้มให้เหือดแห้งเป็นเกลือสินเธาว์ ก็เรียกว่าภูมิปัญญาทั้งสิ้น” (ธวัช ปุณโณทก) นอกจากนี้ยังมีคำว่า ภูมิปัญญาชาวบ้าน (Popular Wisdom) หรือภูมิปัญญาท้องถิ่น (Local Wisdom) ซึ่งหมายถึง พื้นเพรากฐานของความรู้ชาวบ้านที่สั่งสมสืบทอดกันมายาวนานตั้งแต่บรรพกาล และมีพัฒนาการมาเป็นลำดับ ตามเงื่อนไขแห่งยุคสมัยและกาลเวลา สำหรับประเทศไทย บรรพบุรุษมีการใช้ภูมิปัญญาแก้ปัญหาและพัฒนาประเทศไทยมาช้านาน โดยนักวิชาการศึกษาไทยได้ให้ความหมายของคำว่า “ภูมิปัญญาไทย” ไว้ดังนี้

“ภูมิปัญญาไทย หมายถึง องค์ความรู้ในด้านต่างๆ ของการดำรงชีวิตของคนไทยที่เกิดจากประสบการณ์ทั้งทางตรงและทางอ้อม ประกอบกับแนวความคิดวิเคราะห์ในการแก้ไขปัญหาต่างๆ ประยุกต์ใช้ให้เหมาะสมกับกาลสมัย ในการแก้ปัญหาการดำรงชีวิต”(เสรี พงศ์พิศ)

“ภูมิปัญญาไทยเป็นผลของประสบการณ์สั่งสมของคนที่เรียนรู้จากปฏิสัมพันธ์กับสิ่งแวดล้อม ปฏิสัมพันธ์ในกลุ่มชนเดียวกันและหว่างกลุ่มชุมชนหลายๆชาติพันธุ์รวมไปถึงโลกทัศน์ที่มีต่อสิ่งเหนือธรรมชาติ ภูมิปัญญาเหล่านี้เคยเอื้ออำนวยให้คนไทยแก้ปัญหาได้ดำรงอยู่” (เอกวิทย์ ญกลาง)

สรุปว่า “ภูมิปัญญาไทย หมายถึงรวมเอา กระบวนการคิด วิธีคิด ที่เกี่ยวกับ ความเชื่อ ค่านิยม โลกทัศน์ ชีวทัศน์ วิถีชีวิต ที่คนไทยสั่งสมเป็นประสบการณ์ ถ่ายทอดเป็นองค์ความรู้สืบทอดมาเพื่อการดำรงชีวิตให้สอดคล้องกับสภาพแวดล้อมและวัฒนธรรมของชาวไทย” (สิมมูร์ โคตรสุโพธิ์ ,2543)

สำหรับในท้องถิ่น ประเทศไทยก็มีการนำเอาภูมิปัญญามาใช้เพื่อแก้ปัญหาและพัฒนาท้องถิ่นของตนเองมาอย่างยาวนานเช่นกัน โดยภูมิปัญญาท้องถิ่นนั้นมีลักษณะที่สะท้อนวิถีชีวิตของชาวบ้านออกมาสู่ภูมิปัญญาในการดำเนินชีวิตอย่างมีเอกภาพ ซึ่งมีลักษณะสำคัญอันประกอบด้วย

1. ลักษณะที่เป็นนามธรรม เป็นโลกทัศน์ ชีวทัศน์เป็นปรัชญาในการดำเนินชีวิตเป็นเรื่องเกี่ยวกับการเกิด แก่ เจ็บ ตาย คุณค่าและความหมายของทุกสิ่งในชีวิตประจำวัน

2. ลักษณะที่เป็นรูปธรรม เป็นเรื่องเฉพาะด้าน เช่น กรทำมาหากิน การเกษตร ทัศนคติ ศิลปะดนตรี และอื่นๆ ภูมิปัญญาเหล่านี้สะท้อนออกมาใน 3 ลักษณะ อันประกอบด้วย (1) ความสัมพันธ์ระหว่างคนกับโลก คนกับสิ่งแวดล้อม สัตว์พืช ธรรมชาติ (2) ความสัมพันธ์กับคนอื่น ๆ ที่อยู่ร่วมกันในสังคมหรือชุมชนและ(3) ความสัมพันธ์กับสิ่งศักดิ์สิทธิ์ สิ่งเหนือธรรมชาติที่ไม่สามารถสัมผัสได้ อีกทั้งภูมิปัญญาท้องถิ่นยังมีลักษณะสำคัญที่เป็นเอกลักษณ์เฉพาะตัวที่พร้อมหลอมเข้ากับภูมิปัญญาสากลได้ทุกกาลสมัย ดังนี้(กองวิจัยทางการศึกษา. 2542)

2.1 ภูมิปัญญาด้านบุคคล คือ ความรู้ ความชำนาญและประสบการณ์บุคคล เช่น ศิลปะ ดนตรี การทำมาหากิน และการรักษาด้วยสมุนไพร

2.2 ภูมิปัญญาด้านครอบครัว เป็นหลักการที่ส่งเสริมความเข้มแข็งให้กับสถาบันครอบครัว เช่น ระบบอาวุโส ระบบเครือญาติ

2.3 ภูมิปัญญาด้านชุมชน เป็นวัฒนธรรมที่ส่งเสริมการช่วยเหลือเกื้อกูล เช่น การทำนauan การลงแขกทำงานต่าง ๆ

2.4 ภูมิปัญญาด้านความเชื่อและศรัทธาต่อศาสนาซึ่งเป็นปัจจัยสำคัญที่ทำให้บุคคลอยู่ร่วมกันอย่างสันติสุข เช่น ขนบธรรมเนียม ประเพณีและวัฒนธรรมต่าง ๆ (กองวิจัยทางการศึกษา. 2542)

นอกจากนี้ภูมิปัญญาท้องถิ่นนั้นยังถูกนำมาประยุกต์ใช้ในการพัฒนาชุมชนในปัจจุบันซึ่งจากการวิเคราะห์ของจารุวรรณ ธรรมวัตร,(2538)พบว่าประกอบด้วย 3 ด้านคือ

1. ภูมิปัญญาด้านการผลิต เป็นการผลิตแบบพึ่งตนเองของเกษตรกรแต่ละครอบครัว เช่น ทำนา ทำสวน เลี้ยงสัตว์ ทอผ้า เครื่องจักรสาน เป็นต้น

2. ภูมิปัญญาด้านประเพณี ชีวิตชาวบ้านตลอดปี มีกิจกรรมตามความเชื่อทางศาสนาและตามค่านิยมของชุมชน เรียกเป็นภาษาถิ่นว่า ฮีตบ้านคลองเมือง

3. ภูมิปัญหาด้านภาษา มีภาษาพูด ภาษาเขียนเป็นของตนเองและนิยมพูดเป็นหลักวาทศิลป์อันทรงคุณค่า คือ ผูกถ้อยคำสำนวนแบบผญา

ภูมิปัญญาท้องถิ่นจึงประกอบไปด้วยองค์ความรู้ ทักษะรวมถึงคุณค่า ความศรัทธาที่สั่งสมสืบทอดมาแต่บรรพกาล ที่ปัจจุบันมีพัฒนาการและปรับประยุกต์ใช้ให้สอดคล้องในยุคสมัยปัจจุบัน

โดยความหมายของภูมิปัญญาท้องถิ่นนั้นหากพิเคราะห์ที่นักนักวิชาการและนักคิดหลายท่านได้ให้ความหมายไว้ในทิศทางที่คล้ายคลึงและสอดคล้องกัน ดังเช่น จารุวรรณ ธรรมวัตร. (2538) ที่ให้ความหมายของภูมิปัญญาท้องถิ่น ว่าหมายถึง ทรัพยากรความรู้ ทรัพยากรบุคคลที่มีอยู่ในท้องถิ่นแต่ละแห่ง อาจเป็นเอกลักษณ์เฉพาะตนหรือเป็นลักษณะสากลที่หลายถิ่นคล้ายกันก็ได้ โดยเกิดจากชาวบ้านแสวงหาความรู้ เพิ่มเอาชนะอุปสรรคทางธรรมชาติ ทางสังคม ที่จำเป็นในการดำรงชีวิต เช่นเดียวกับธวัช ปุณโณทก,(2531) ที่ให้ความหมายของภูมิปัญญาท้องถิ่น ว่าหมายถึง ประสบการณ์ในการประกอบอาชีพ ในการศึกษาเล่าเรียน เช่น การรู้จักการทำนา การไถนา การนวดข้าวของชาวบ้าน การนำวัสดุธรรมชาติ เช่น ไม้ไผ่มาจักสานเป็นภาชนะใช้สอยต่างๆ ส่วนรุ่ง แก้วแดง, (2541) ให้ความหมายว่าของ ภูมิปัญญาท้องถิ่นในกรณีของภูมิปัญญาท้องถิ่นไทย ที่หมายถึง องค์ความรู้ความสามารถและทักษะของคนไทย อันเกิดจากการสั่งสม ประสบการณ์ที่ผ่านกระบวนการเลือกสรร เรียนรู้ปรุงแต่งและถ่ายทอดสืบทอดกันมา เพื่อใช้แก้ปัญหาและพัฒนาวิถีชีวิตของคนไทยให้สอดคล้องกับสภาพแวดล้อมและเหมาะสมกับยุคสมัย

โดยภูมิปัญญาท้องถิ่นประกอบด้วยลักษณะใหญ่ๆ 2 ลักษณะคือ 1) ลักษณะที่เป็นนามธรรม เป็นโลกทัศน์ชีวิตทัศน์ เป็นปรัชญาในการดำเนินชีวิตเป็นเรื่องเกี่ยวกับการเกิด แก่ เจ็บ ตาย คุณค่าและความหมายของทุกสิ่งในชีวิตประจำวัน 2)ลักษณะที่เป็นรูปธรรม เป็นเรื่องเกี่ยวกับเฉพาะด้านต่างๆ เช่น การทำมาหากิน การเกษตร หัตถกรรม ศิลปศาสตร์ และอื่นๆ (สามารถ จันทร์สุรีย์ ,2533) อีกทั้งภูมิปัญญาท้องถิ่นยังมีลักษณะสำคัญคือมีวัฒนธรรมเป็นพื้นฐานไม่ใช่วิทยาศาสตร์ รวมทั้งมีการบูรณาการสูงทั้งในเรื่องของกาย ใจ สังคม และสิ่งแวดล้อม มีความเชื่อมโยงไปสู่นามธรรม

ที่ลึกซึ้งสูงส่งและประการสุดท้ายคือและเน้นความสำคัญของจริยธรรมมากกว่าวัตถุ(ประเวศ วสี ,2538) โดยที่ภูมิปัญญาท้องถิ่นนี้เหล่านี้จะมีมีลักษณะสำคัญอันประกอบด้วย

1. ภูมิปัญญาพื้นบ้านเป็นเรื่องเกี่ยวกับความรู้ใดๆ หรือหน่วยสังคมใดๆ เป็นข้อมูล เป็นเนื้อหาสาระเกี่ยวกับเรื่องนั้นๆเช่น ความรู้เกี่ยวกับเกษตร ความรู้เกี่ยวกับมนุษย์ เกี่ยวกับการจัดการทรัพยากรธรรมชาติและสิ่งแวดล้อมของชุมชน

2. ภูมิปัญญาพื้นบ้านเป็นความเชื่อเกี่ยวกับเรื่องใดๆ หรือหน่วยสังคมใดๆ ความเชื่อดังกล่าวอาจยังไม่มีข้อพิสูจน์ยืนยันว่าถูกต้อง หากพิสูจน์แล้วความเชื่อก็จะเป็นความรู้ ความเชื่อบางอย่างพิสูจน์ไม่ได้ เช่น เรื่องนรกสวรรค์ ตายแล้วไปไหน ผีมีจริงหรือไม่

3. ภูมิปัญญาพื้นบ้านคือความสามารถ หรือแนวทางในการแก้ปัญหาหรือป้องกันปัญหา เช่น ความสามารถในการสร้างหรือดำรงความสัมพันธ์อันดีในครอบครัว เป็นต้น(สัญญา สัญญาวิวัฒน์ ,2533)

ดังนั้นภูมิปัญญาท้องถิ่นจึงหมายถึงรวมถึงองค์ความรู้ ทักษะกระบวนการ และประสบการณ์สั่งสมของท้องถิ่น ที่สืบทอดมาแต่บรรพกาลผ่านรุ่นสู่รุ่นโดยมีลักษณะที่เป็นรูปธรรมและนามธรรม โดยรูปธรรมนั้นเกี่ยวข้องกับวิถีการดำเนินชีวิต เช่นเกษตรกรรม ศิลปหัตถกรรม ส่วนนามธรรมนั้นปรากฏในรูปของปรัชญาหรือความคิดความเชื่อในการดำรงชีวิตที่สืบทอดและดำรงอยู่จากบรรพกาลสู่ปัจจุบันโดยผ่านการกลั่นกรองและปรับปรุงยุคสมัยให้สอดคล้องกับวิถีในแต่ละยุคสมัย

ประเภทของภูมิปัญญาท้องถิ่น

ภูมิปัญญาท้องถิ่นหากพิจารณาจากข้อมูลข้างต้นจะเห็นได้ว่าประกอบด้วย 2 ส่วนสำคัญคือส่วนที่เป็นรูปธรรมและนามธรรม โดยประเภทภูมิปัญญาชาวบ้านที่เป็นนามธรรม เป็นปรัชญาในการดำเนินชีวิต เป็นเรื่องที่เกี่ยวข้องกับการเกิด แก่ เจ็บ ตาย คุณค่าและความหมายของทุกสิ่งในชีวิตประจำวัน ส่วนภูมิปัญญาชาวบ้านที่เป็นรูปธรรม หรือแบบแผนความประพฤติปฏิบัติ นั้นเป็นเรื่องที่เกี่ยวข้องกับลักษณะเฉพาะด้าน เช่น การทำมาหากิน การเกษตร หัตถกรรม ศิลปะและอื่นๆซึ่งหากแบ่งประเภทของภูมิปัญญาท้องถิ่นให้ละเอียดออกเป็นด้านๆ จะพบดังนี้(กองวิจัยทางการศึกษา, 2542)

1) ด้านเกี่ยวกับคติ ความคิด ความเชื่อ และหลักการที่เป็นพื้นฐานขององค์ความรู้ที่เกิดจากการสั่งสมถ่ายทอดกันมา

2) ด้านเกี่ยวกับศิลปะ วัฒนธรรมและขนบธรรมเนียมประเพณี

3) ด้านเกี่ยวกับการประกอบอาชีพในแต่ละท้องถิ่น

4) ด้านเกี่ยวกับแนวคิด หลักปฏิบัติและเทคโนโลยีสมัยใหม่ที่ชาวบ้านนำมาใช้ในชุมชน ภูมิปัญญาข้างต้นจะปรากฏให้เห็นในเรื่องของการประกอบอาชีพ ศิลปะ วัฒนธรรมและประเพณี และการอบรมสั่งสอน ซึ่งถ่ายทอดให้ชนรุ่นหลัง

ภูมิปัญญาท้องถิ่นนั้นหากนำมาเปรียบเทียบกับภูมิปัญญาไทยจะพบว่าประกอบด้วยองค์ความรู้ เทคนิค หรือวิธีการและการรับใช้ชีวิตในปัจจุบัน ใน 2 ลักษณะคือรูปธรรมและนามธรรมเหมือนกัน ผิดแต่การแบ่งรายละเอียดประเภทของภูมิปัญญา ซึ่งจะขอสรุปให้เห็นดังตารางข้างล่างนี้

ภูมิปัญญาไทย	ภูมิปัญญาท้องถิ่น
<p>ภูมิปัญญาไทยแบ่งได้ 11 สาขาดังนี้(รุ่ง แก้วแดง , 2540)</p> <ol style="list-style-type: none"> 1. สาขาเกษตรกรรม เช่น การทำการเกษตรแบบผสมผสาน การแก้ปัญหาเกษตรด้านการตลาด การแก้ปัญหาด้านการผลิตการแก้ไขโรคและแมลงและการรู้จักปรับใช้เทคโนโลยีที่เหมาะสมกับการเกษตร เป็นต้น 2. สาขาอุตสาหกรรมและหัตถกรรม (ด้านการผลิตและการบริโภค) เช่น การรวมกลุ่มของกลุ่มโรงงานยางพารา กลุ่มโรงสี กลุ่มหัตถกรรม เป็นต้น 3. สาขาการแพทย์แผนไทย 4. สาขาการจัดทรัพยากรธรรมชาติและสิ่งแวดล้อม 5. สาขากองทุนและธุรกิจชุมชน 6. สาขาสวัสดิการ 7. สาขาศิลปกรรม เช่น จิตรกรรม ประติมากรรม วรรณกรรม ทัศนศิลป์ คีตศิลป์ เป็นต้น 8. สาขาการจัดการองค์กร เช่น การจัดการองค์กรของกลุ่มแม่บ้าน เป็นต้น 9. สาขาภาษาและวรรณกรรม 10. สาขาศาสนาและประเพณี เช่น การถ่ายทอดหลักธรรมทางศาสนา การบวชป่า การประยุกต์ประเพณีบุญประเพณีข้าว เป็นต้น 11. สาขาการศึกษา 	<p>ภูมิปัญญาท้องถิ่นแบ่งได้เป็น 4 ด้านดังนี้ (กองวิจัยทางการศึกษา. 2542)</p> <ol style="list-style-type: none"> 1. ด้านเกี่ยวกับคติ ความคิด ความเชื่อ และหลักการที่เป็นพื้นฐานขององค์ความรู้ที่เกิดจากการสั่งสมถ่ายทอดกันมา 2. ด้านเกี่ยวกับศิลปะ วัฒนธรรมและขนบธรรมเนียมประเพณี 3. ด้านเกี่ยวกับการประกอบอาชีพในแต่ละท้องถิ่น 4. ด้านเกี่ยวกับแนวคิด หลักปฏิบัติและเทคโนโลยีสมัยใหม่ที่ชาวบ้านนำมาใช้ในชุมชน

ตัวอย่างภูมิปัญญา

ภูมิปัญญาเกี่ยวกับคติ ความคิด ความเชื่อ และหลักการที่เป็นพื้นฐานขององค์ความรู้ที่เกิดจากการสั่งสมถ่ายทอดกันมาของสังคมไทย

จริงๆแล้วการที่คนเราจะยอมรับและเชื่ออะไรนั้น ย่อมมีรูปแบบ 3 ประการ คือ

- 1) ถูกครอบงำให้เชื่อ ด้วยสื่อโฆษณา หรือการไหลบ่าของวัฒนธรรมที่เจริญกว่า
- 2) ถูกบังคับให้เชื่อ ด้วยอำนาจทางการเมือง การศึกษาแบบใหม่ หรือ ล้างสมอง
- 3) ถูกหลอกให้เชื่อ ด้วยความด้อยอำนาจทางความรู้ การโฆษณาชวนเชื่อ

ความเชื่อเรื่องผีดูไร้สาระ แต่ถ้าเป็นการเชื่อเพื่อพัฒนาความคิดทางศีลธรรม จริยธรรม ย่อมเป็นคุณประโยชน์แก่ผู้เชื่อ ความเชื่อบางอย่างก็อยู่เหนือเหตุผล ไม่ต้องการพิสูจน์ดังเสรีเยร์โกเศศ กล่าวว่า “ถ้าตราบใดถือว่าความเชื่อใช้ได้ ความเชื่อนั้นย่อมอยู่เหนือเหตุผล และตราบนั้น

ความเชื่อก็เป็นจริง ถ้าเมื่อใด ความเชื่อใดถือว่ามีไม่ได้ เมื่อนั้นความเชื่อนั้นก็ไม่เป็นจริง”(เสถียร โภเศษ,2508)

1) ความคิดเรื่องกำเนิดโลก จักรวาล และมนุษย์

เป็นความสงสัยของมนุษย์นับแต่สมัยดึกดำบรรพ์ โดยถามตนเองตลอดมาว่า โลกนี้มีความเป็นมาอย่างไร กำเนิดมาจากไหน ทำไมจึงมีดินฟ้าอากาศ มีดวงอาทิตย์ ดวงจันทร์ ดวงดาว ตำนานกำเนิดโลกและมนุษย์ของกลุ่มชาติพันธุ์ใดหรือไทโดยเฉพาะกลุ่มที่อาศัยอยู่ในภาคเหนือและภาคตะวันออกเฉียงเหนือของไทยและดินแดนส่วนใหญ่ของลาวในปัจจุบันเชื่อว่า **ผีฟ้า หรือ ผีแถน เป็นผู้สร้างโลก** กำเนิดโลกและมนุษย์มาจากแถน “แถนเป็นคนแต่งโลกขึ้นมา โดยการปั้นรูปผู้หญิง หางย ปั้นรูปผู้ชายคว่ำ ปั้นไว้เฉพาะวิญญาณ ยังไม่มีตัวตน ลมพัดกระจัดกระจายตกไปอยู่คนละแห่ง ต่างคนต่างอยู่ ต่อมาเกิดไฟไหม้แผ่นดิน กลิ่นหอมโชยขึ้นไปถึงแถน กลิ่นหอมไปถึงผู้ชาย-หญิงที่แถนปั้นไว้ แถนก็พูดว่า ‘โลกทางลุ่ม(ข้างล่าง) คือหอมแท้(ส่งกลิ่นหอมมาก)’ ว่าแล้วชาย-หญิงคู่นั้นก็ลงไปกินดินที่ถูกไฟไหม้ในโลกมนุษย์ จากนั้นทำให้คนเกิดตื้นหนาขึ้นมา พอสมสู่กันแล้วก็ไม่สามารถกลับคืนไปอยู่สวรรค์ได้อีกต่อไป...” (สุริยา สมทศุบัติและคณะ2540)

2) ความเชื่อสิ่งเหนือธรรมชาติ

สิ่งเหนือธรรมชาติที่ชาวลาวเชื่อนั้น ตั้งแต่ก็เป็นความเชื่อในสิ่งลึกลับ พลังอำนาจ ลึกลับอิทธิ ปาฏิหาริย์ ภูต ผี สาง วิญญาณ ขวัญ และอมนุษย์ ประเภทต่างๆ มีอิทธิเดช หรือมีอำนาจเหนือมนุษย์ เป็นสิ่งที่ควบคุมระบบธรรมชาติให้เป็นไปตามใจบงการของสิ่งเหนือธรรมชาติ ชาวลาวสมัยก่อนไม่เข้าใจกฎธรรมชาติ จึงอธิบายสาเหตุปรากฏการณ์ธรรมชาติด้วยพลังอำนาจลึกลับ บันดาล การที่จะให้ธรรมชาติอำนวยผลสิ่งที่ดีให้ตนได้ ก็ด้วยการปฏิบัติเอาใจพลังเหนือธรรมชาติผู้ลบลับ บันดาลให้พอใจมากที่สุด พุดงายๆ การจะเอาชนะธรรมชาติ หรือบังคับธรรมชาติได้ก็โดยการเอาใจเอาใจพลังอำนาจที่บงการธรรมชาติเท่านั้น จึงเกิดพิธีกรรมบวงสรวง เช่น ไห้ว อ้อนวอน บวงสรวง ตามความเชื่อมากมาย

3) ความเชื่อเรื่องชะตากรรมและบุญวาสนา

คำถามทางปรัชญาว่า “มนุษย์ถูกกำหนดหรือมีเสรีภาพ” หรือ “อนาคตเราอยู่ในมือเราจริงหรือ” คำตอบของชาวลาวสมัยก่อน ค่อนข้างเชื่อไปทาง ประเด็นแรกมากกว่า ถือว่าโชคชะตาของมนุษย์ได้ถูกจารึกไว้ล่วงหน้าแล้ว คนมั่งมี คนทุกข์ยาก ต่างถูกชะตากำหนดให้เกิดมาทุกข์ หรือมั่งมี ดังคำกล่าวที่ว่า “บุญทำกรรมแต่ง” หรือ “แข่งเรือแข่งพายแข่งได้ แต่แข่งบุญวาสนาแข่งไม่ได้” ถ้าต้นตระกูล เผ่าพันธุ์ ชาติกำเนิดดีหรือเลว ลูกหลานย่อมเป็นไปตามเชื้อสาย เผ่าพันธุ์ วงศ์ตระกูล ไม่ฝ่าเหล่าแตกกอออกไปได้ ดังคำว่า “เชื่อไม่ทิ้งแถว แนวไม่ทิ้งเหล่า ลูกไม้หล่นไม่ไกลต้น ดูช้างให้ดูหาง ดูนางให้ดูแม่ ถ้าจะให้แน่ ต้องดูถึงยาย” เป็นต้น แสดงว่า ใครเกิดมามีเจ้าชะตา กำหนดให้เป็นไป และเกิดจากเผ่าพันธุ์โดยอ้อมมีอุปนิสัยสันดานตามต้นตอ กอเหง้าของผู้นั้น ไม่มีทางเปลี่ยนแปลงเป็นอื่นไปได้

เมื่อชาวลาวนับถือพระพุทธศาสนา ความเชื่อนี้จางลงไป เชื่อว่า แม้จะมีชะตา กำหนดเพราะกรรมเก่า แต่ก็สามารถสร้างกรรมใหม่เปลี่ยนแปลงโชคชะตาให้ร้ายหรือดีได้ คนจะสุขหรือทุกข์ จะสูงส่งหรือต่ำต้อย เพราะกรรมของตัว มิใช่เพราะชาติพันธุ์วรรณะ ดังที่กล่าวว่า “คนจะเลวหรือดี มิใช่เพราะชาติกำเนิด แต่ ดีหรือเลวเพราะกรรมของตนเอง” (พระสุตตันตปิฎก,2544) เข้าช่วยความคิดเห็นประเด็นที่ 2 ว่า อนาคตเรา อยู่ในมือเรา(กรรมที่ทำเอง)

การเวียนว่ายตายเกิด คนลาวเชื่อในเรื่อง การเวียนว่ายตายเกิด เมื่อคนตายไป อาจไปเกิดในเมืองถน หรือ แตนทูกันตาร บางทีอาจกลับมาเกิดเป็นสมาชิกใหม่ในครอบครัวเดิมก็ได้ ตายไปแล้วนอกจากจะกลับมาเกิดเป็นคนแล้ว อาจเกิดเป็นพืช(เช่นเรื่องจำปาสดัน) เป็นสัตว์ (เช่นเรื่องปลาบู่ทอง) เป็นผีสาว เป็นยักษ์ ฯลฯ แนวคิดเรื่องการเวียนว่ายตายเกิด อาจจะได้รับอิทธิพลจากศาสนาพุทธ เพราะอาศัยกฎแห่งกรรม จึงเวียนว่ายตายเกิด เพื่อชดใช้กรรมเก่าที่เคยทำมา เรียกว่าเกิดมาใช้กรรมเวร คนกว่าจะหมดกรรม

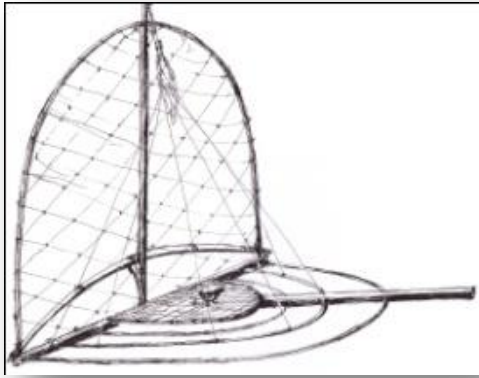
4) ความคิดเรื่องความจริงสูงสุด

ประเด็นเรื่องความเป็นจริงสูงสุดในทรรศนะของชาวลาวก่อนนับถือพุทธศาสนายอมรับความจริงมี 3 ประการ(วิทย์ วิทยเวทย์,2544)คือ 1. โลกทางวัตถุที่เห็นและจับต้องได้ เป็นสิ่งที่มีอยู่จริง ไม่ปรากฏว่า ชาวลาวสมัยก่อนได้มองโลกทางวัตถุ ว่าเป็นเพียงมายา ดุจแนวคิดของนักปราชญ์พราหมณ์ และ 2. โลกหน้า หรือ ปรโลก หรือโลกในมิติอื่น เช่น นรก สวรรค์ บาตาล ก็เป็นสิ่งที่อยู่จริง มีสัตว์ผู้เป็นอมตะ ตายไม่เป็น คือ ผีฟ้า หรือ ผีถน เทียบได้กับแนวคิดเรื่องพระเจ้า(GOD) พระพรหม ของศาสนาคริสต์ หรือศาสนาพราหมณ์ และ 3. กฎธรรมชาติ ก็เป็นความจริงหมายความว่า กฎที่มีอยู่ดั้งเดิม เป็นส่วนหนึ่งของจักรวาล เป็นกฎที่มนุษย์มิได้บัญญัติขึ้น มีอยู่จริงแล้วในตัวของมันเอง ต่อมาชาวไทยก็ขยายเป็นเรื่องกฎแห่งศีลธรรม และกฎแห่งกรรม เมื่อนับถือพระพุทธศาสนา

จากข้อมูลข้างต้นสรุปได้ว่าแนวความเชื่อของมนุษย์นั้นประกอบด้วย 4 ประเด็นหลัก อันประกอบด้วยความคิดเรื่องกำเนิดโลก จักรวาล และมนุษย์, ความเชื่อสิ่งเหนือธรรมชาติ, ความเชื่อเรื่องชะตากรรมและบุญวาสนาและความคิดเรื่องความจริงสูงสุด

ตัวอย่าง ภูมิปัญญาด้านเกี่ยวกับการประกอบอาชีพในแต่ละท้องถิ่น ในที่นี้ขอยกตัวอย่างการประกอบอาชีพ ล่าสัตว์โดยใช้เครื่องมือดักสัตว์ (อ้างอิงจากข้อมูล ของสังคม ศรีวิไล, 2557) โดยภูมิปัญญาของเครื่องมือดักสัตว์ เป็นภูมิปัญญาที่เกี่ยวข้องกับการผลิต การใช้เครื่องมือ ที่สอดคล้องกับบริบทของพื้นที่ และสอดคล้องกับลักษณะ ประเภท และธรรมชาติของสัตว์ที่ใช้ดัก ดังนี้

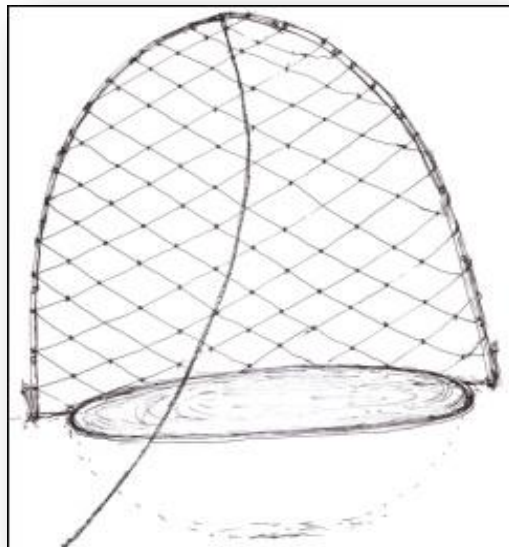
1) **การดักสัตว์ปีก** เช่น ไก่ป่า แผลว นกเป็ดน้ำ นกรุก นกชายกวก นกสะบา นกเจ้าฟาน นกเจ้า นกไถ่นา นกกระยาง นกกด (นกกระปูดตาแดง) นกคุ้ม นกขี้กระตือรือ นกขอด นกหอนขวัน นกแต้มปุน นกขอดดิน ก็จะมีเครื่องมือดักสัตว์ปีก ที่สอดคล้องกับ ลักษณะของสัตว์เหล่านั้น ซึ่งหากพิจารณาตามความเหมาะสม จะพบได้ว่าลักษณะของเครื่องมือมีความเหมาะสมสำหรับดัก จับ สัตว์ แต่ละชนิด ดังเช่น



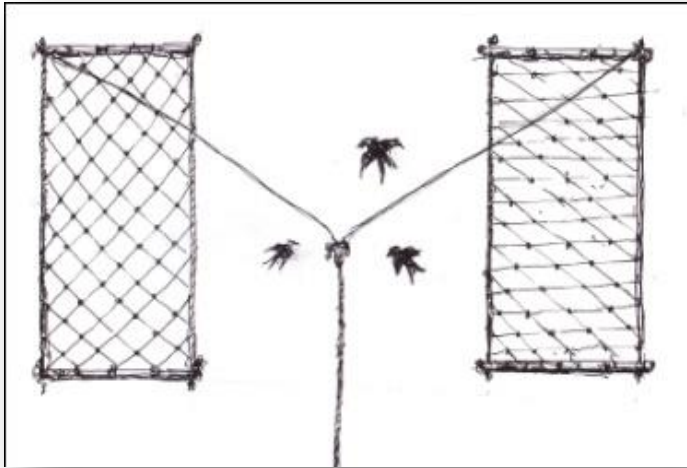
ภาพที่ 1 ตั้งบาน

ชื่อเครื่องดักสัตว์: ตั้งบาน
 รูปแบบ/รูปทรง: ครึ่งวงกลม
 วัสดุในการผลิต :ไม้แก่น ไม้ไผ่ ตาข่าย
 ประโยชน์: ใช้ดักนกประเภทบินโฉบลง
 มากินเหยื่อ เช่น แห้ว นกตะขาบ
 นกกระเต็น นกภูก และนกกา

ชื่อเครื่องดักสัตว์: ดางตบนกลงกินน้ำ
 รูปแบบ/รูปทรง: ครึ่งวงกลม
 วัสดุในการผลิต :ดาง รั้วไม้ไผ่ อ่างน้ำ
 เชือก
 ประโยชน์: ดักนกไม่จำกัดประเภทของนก
 รวมถึง สัตว์สี่เท้าบางชนิด เช่น
 อีเห็น จอนฟอน (พังพอน)



ภาพที่ 2 ดางตบนกลงกินน้ำ



ชื่อเครื่องดักสัตว์: ดางตบนกแอน

รูปแบบ/รูปทรง: สี่เหลี่ยม

วัสดุในการผลิต: ดาง ไม้ไผ่ เชือก

ลวดลาย

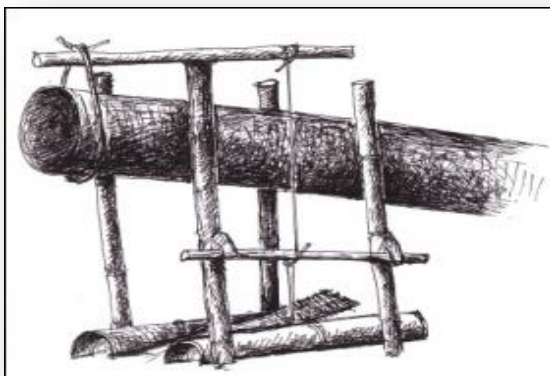
ประโยชน์: เครื่องมือจับเป็นโดยไม่มีเหยื่อ

ล่อแต่ใช้ตัวนกเป็นตัวล่อ เป็น

เครื่องมือใช้ดักนกแอนโดยเฉพาะ

ภาพที่ 3 ดางตบนกแอน

2) สัตว์เลี้ยงลูกด้วยนม ได้แก่สัตว์จำพวก เช่น หมูป่า กวาง ฟาน อีเห็น หอน เม่น ลิ่น แล่น ไก่ กระต่าย อ้น ตุ่น จอนฟอน กระรอก กระแต บ่าง หนู ก็พบเครื่องมือดักสัตว์เลี้ยงลูกด้วยนม เช่น แร้วเยียบ ชิงกระต่าย ต่ำ กระทืบ แร้วค่อม้า แร้วก่องเกาะ หน่วง กีบฟ้าผ่า กีบยาง. ดังเช่น



ชื่อเครื่องดักสัตว์: ต่ำ

รูปแบบ/รูปทรง : ทรงกระบอก

วัสดุในการผลิต: ไม้ ไม้ไผ่ เชือก หวาย

ประโยชน์ : เครื่องมือที่จับตายโดยเฉพาะ สามารถ

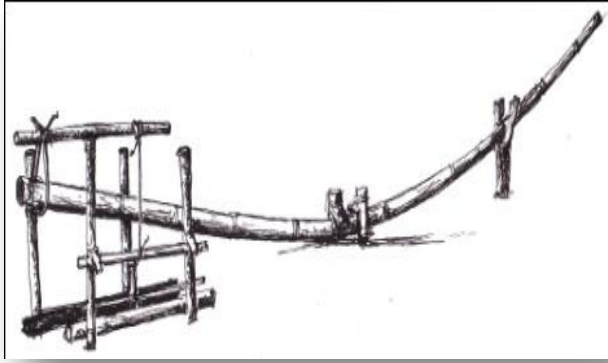
ดักสัตว์ได้ทุกประเภท เช่น เม่น ลิ่น เห็น กระต่าย

ตุ่น อ้น แล่น หอน ไก่ป่า นกกต จอนฟอน หนูและ

งูหรือสัตว์อื่นๆ ที่มีน้ำหนักพอให้กลไกสามารถ

ทำงานได้

ภาพที่ 4 ต่ำ



ภาพที่ 5 กะทึบ

3) สัตว์ครึ่งบกครึ่งน้ำ เช่น กบ ก็จะมีเครื่องมือที่นิยมใช้ดักสัตว์ครึ่งบกครึ่งน้ำ เช่น ตุ่มกบแงบ และเบ็ดกบ



ภาพที่ 6 ตุ่มกบ

ชื่อเครื่องดักสัตว์: กะทึบ

รูปแบบ/รูปทรง : ทรงสี่เหลี่ยม

วัสดุในการผลิต: ไม้ หวาย เชือก

ประโยชน์: เครื่องมือจับตาย ใช้ดักสัตว์

หลายชนิดเช่น หนู จอนฟอน ไก่ป่า นกกด

ชื่อเครื่องดักสัตว์: ตุ่มกบ

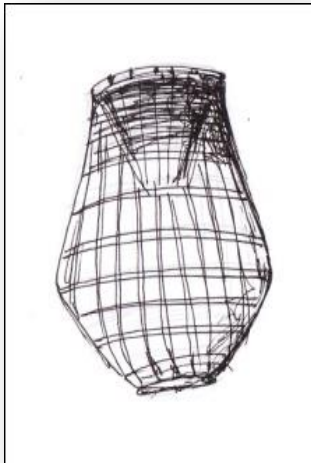
รูปแบบ/รูปทรง : รูปร่างทรงสี่เหลี่ยม

ตัวทรงกลมคล้ายข้อง

วัสดุในการผลิต : ไม้ไผ่ เชือก

สังกะสี

ประโยชน์ : ใช้ดักกบ



ภาพที่ 7 แกบ

ชื่อเครื่องดักสัตว์: แกบ

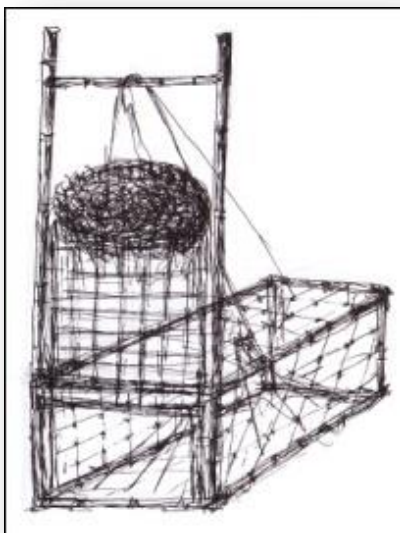
รูปแบบ/รูปทรง : ปากทรงกลม รูปทรง

แบน

วัสดุในการผลิต: ไม้ไผ่ เชือก

ประโยชน์ : ใช้เฉพาะดักกบ

4) สัตว์น้ำ เช่น ปลาชวย ปลาเอิน ปลาเพี้ย ปลาโน ปลาแซ้ ปลาโจก ปลาปาก ปลาเผา ปลาขบ ปลากด ปลาดังแดงและปลาขาวน้อย ปลาที่อาศัยตามหนองและทุ่งนามี ปลาโต ปลาคว้าว ปลาโน ปลาปาก ปลาอีไท ปลาช่อน ปลาดุก ปลาหมอ ปลาหลด ปลากด ปลากระแยง ปลาสะลิด ปลากะเดียด ปลาขาว ปลาชีว กุ้ง และ เอียน (ปลาไหล) ก็พบเครื่องมือที่จะดักสัตว์น้ำเช่น จันเีย ขา มอง เบ็ดเผือก เบ็ดคัน เบ็ดปอม โต้ ต้อน ไซ ไซปลากะเดียด ลอบ ตุ่มลาน ตุ่มเอียน ลัน



ภาพที่ 8 จันเีย

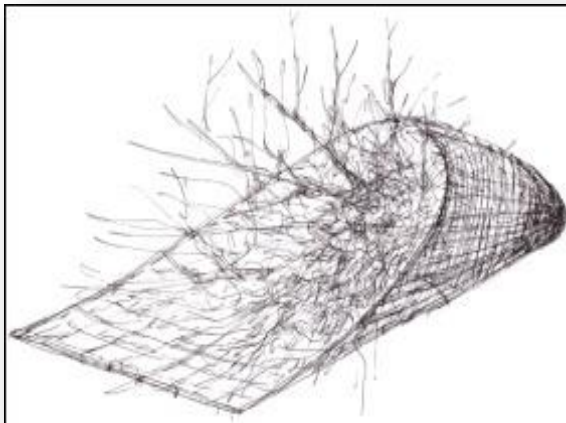
ชื่อเครื่องดักสัตว์: จันเีย

รูปแบบ/รูปทรง ฐานทรงสี่เหลี่ยม

วัสดุในการผลิต: ไม้ไผ่ เชือก

ประโยชน์: ใช้ดักปลาที่มีขนาดใหญ่ ส่วนมาก

จะดัก ที่มีน้ำหลากเช่น น้ำโขง น้ำหนอง



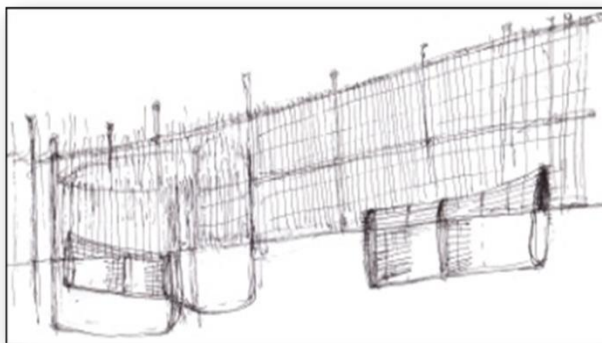
ชื่อเครื่องดักสัตว์: ขา

รูปแบบ/รูปทรง: กววย

วัสดุในการผลิต: ไม้ไผ่

ประโยชน์: ดักในละอุน้ำไหลส่วนมากจะ
ดักที่ น้ำโขง น้ำจืด ปลาที่ดักได้เช่น ปลา

ภาพที่ 9 ขา



ชื่อเครื่องดักสัตว์: ต้อน

รูปแบบ/รูปทรง: สีเหลี่ยมผืนผ้า

วัสดุในการผลิต: ไม้ไผ่ เชือก หวาย

ประโยชน์: เครื่องมือดักปลาในฤดูน้ำลดโดย
ส่วนมากจะดักแต่ปลาใหญ่

ภาพที่ 10 ต้อน

กิจกรรมเสนอแนะ

ให้นักศึกษาค้นคว้าเพิ่มเติมในเรื่องภูมิปัญญาท้องถิ่นอีสาน เพิ่มเติมจากเอกสาร เว็บไซต์ และแหล่งความรู้อื่นๆ แล้วสรุปรวบรวมเพื่อแลกเปลี่ยนในชั้นเรียนต่อไป

กิจกรรมที่ 2 ให้นักศึกษาตอบคำถาม และอธิบายสิ่งต่างๆดังนี้

- 1) จงอธิบายความหมายและประเภทของภูมิปัญญาท้องถิ่นโดยละเอียด
 - 2) ให้นักศึกษาค้นคว้าภูมิปัญญาภูมิในท้องถิ่นของตนเอง มา 1 เรื่อง แล้วจัดทำรายงานมาโดยละเอียด
-
-

เอกสารอ้างอิง

- กองวิจัยทางการศึกษา. กรม.2539. **ภูมิปัญญาท้องถิ่นกับการจัดการเรียนการสอนในระดับ
ประถมศึกษาและมัธยมศึกษา**. กรุงเทพฯ : ครูสภาลาดพร้าว
- .2542.**ภูมิปัญญาท้องถิ่นการพัฒนาหลักสูตรและการจัดการเรียนการสอน**.
กรุงเทพฯ : โรงพิมพ์ครูสภาลาดพร้าว
- จารุวรรณ ธรรมวัตร.2538. “ภูมิปัญญาอีสานกับการพัฒนาชุมชน.” ใน **วิเคราะห์ภูมิปัญญาอีสาน**.
พิมพ์ครั้งที่ 3. มหาสารคาม : คณะมนุษยศาสตร์และสังคมศาสตร์ มหาวิทยาลัย
มหาสารคาม.
- ธวัช ปุณโณทก . 2531 . **ภูมิปัญญาชาวบ้านอีสาน : ทักษะของอาจารย์ปรีชา พิณทอง .**
ทิศทางหมู่บ้านไทย . กรุงเทพฯ . 40.
- ประเวศ วะสี ,2538 . **การศึกษาชาติกับภูมิปัญญาท้องถิ่น . เอกสารประกอบการสัมมนา
ภูมิปัญญาชาวบ้านกับการดำเนินงานด้านวัฒนธรรมและการพัฒนาชนบทสถาบัน
พัฒนา ชนบท .**
- พิสิษฐ์ โคตรสุโพธิ์, 2543.**ภูมิปัญญาไทยกับการบริหารการศึกษา (เอกสารคำสอน)**, (เชียงใหม่ :
มหาวิทยาลัย นเรศวร ศูนย์วิทยบริการจังหวัดเชียงใหม่
- รุ่ง แก้วแดง, 2541 .**ฟื้นฟูภูมิปัญญาไทยยุทธศาสตร์สู่กระแสโลกาภิวัตน์ . วิทยากรย์ ,**
96(สิงหาคม) , 43-48 .
- สัญญา สัญญาวิวัฒน์ ,2533.**การพัฒนาชุมชน**. พิมพ์ครั้งที่ 2. กรุงเทพมหานคร : ไทยวัฒนาพานิช.
- สามารถ จันทร์สุรย์ ,2533 . **ภูมิปัญญาชาวบ้านรากฐานในการพัฒนาบ้านเมือง . วารสารวัฒนธรรม
ไทย, 29 กุมภาพันธ์ - พฤษภาคม , 40 .**