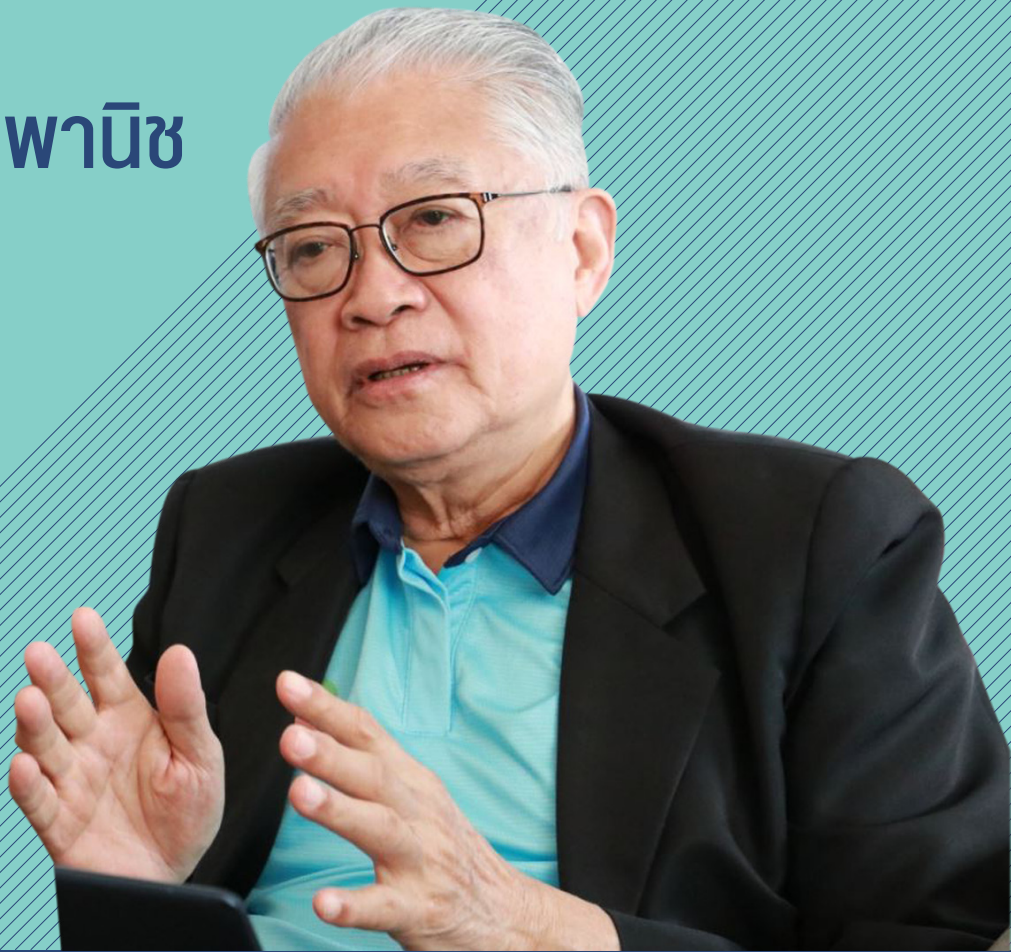


## สัมภาษณ์พิเศษ

โดย... วรรณชุนก สีสาวณิไชย

# ศ. นพ.วิจารณ์ พานิช

ถอดรหัส  
งานยาก  
โจทย์หิน



## เคลื่อนไหวระบบวิจัยและนวัตกรรมของประเทศ

งานริเริ่มใหม่ งานยากๆ อาจเป็นโจทย์หินสำหรับใครหลายคน แต่สำหรับ ศ. นพ.วิจารณ์ พานิช กลับเห็นเป็นสิ่งที่ตรงกันข้ามกับที่หลายคนคิด การทำงานตลอดช่วงชีวิตของท่านในฐานะนายแพทย์ผู้สนใจด้านการบริหารจัดการ ผู้ริเริ่มงานยาก ทำงานท้าทายอย่างการสร้างและพัฒนาระบบบริหารจัดการงานวิจัย อดีตผู้นำของสำนักงานกองทุนสนับสนุนการวิจัย ผู้ก่อตั้งสถาบันส่งเสริมการจัดการความรู้เพื่อสังคม ผู้ให้ความสำคัญกับประเด็นด้านการศึกษาของประเทศไทย มีงานเขียนหลายเล่มที่ถูกกลั่นกรองในฐานะนักคิด...ประสบการณ์ของท่านจากวันนั้นถึงวันนี้ ได้สร้างประโยชน์แก่บ้านเมืองอย่างมหาศาล นับเป็นโอกาสที่ดีมากสำหรับเราที่ได้ร่วมชวนคุยเพื่อถอดรหัสนว่า **“งานยาก โจทย์ไม่ง่าย”** สำหรับการเปลี่ยนแปลงบทบาทและภารกิจจาก สกว. ภายใต้อีโก้องค์กรใหม่ว่า...สำนักงานคณะกรรมการส่งเสริมวิทยาศาสตร์ วิจัยและนวัตกรรม หรือเรียกสั้นๆ ว่า “สทว.” จะเคลื่อนขบวนภารกิจใหม่ ยกระดับระบบวิจัยสู่การเคลื่อนประเทศไทยได้ในแง่มุมไหนบ้าง

▶ ยุคบุกเบิกของการก่อตั้งและวางระบบบริหารจัดการงานวิจัยของสำนักงานกองทุนสนับสนุนการวิจัย (สกว.) มากกว่า 22 ปี ได้มีส่วนนำไปใช้สร้างกลไกการเลื่อนงานความรู้ไปสู่หน่วยงานใหม่ระดับประเทศ คือ การวางระบบและยุทธศาสตร์การจัดสรรทุนวิจัยด้านวิทยาศาสตร์ วิจัยและนวัตกรรม มากน้อยแค่ไหน

ความเห็นของผมนี้อาจจะผิดทั้งหมดเลยก็ได้นะ เพราะผมไม่ได้มีโอกาสที่จะใคร่ครวญบทบาทหน้าที่ใหม่ของสำนักงานคณะกรรมการส่งเสริมวิทยาศาสตร์ วิจัยและนวัตกรรม (สกสว.) ง่ายๆ ก็คือ ผมในฐานะคนนอก สกสว. สามารถบอกได้แต่เพียงว่า ผมใช้เวลาคิด ใคร่ครวญ ไตร่ตรอง ศึกษาคน และทดลอง อยู่เกินครึ่งปีสำหรับการวางระบบงาน สกสว. แต่การวางระบบการทำงานของ สกสว. ผมคิดว่ามีความยากและหนักกว่า เพราะต้องตีโจทย์ให้แตก เป็นภาระที่หนักกว่ามาก

ประสบการณ์บริหารจัดการงานวิจัยของ สกสว. มากกว่า 22 ปี ผมคิดว่านำไปใช้ในการทำงานใหม่ของ สกสว. ได้น้อย เพราะเป็นการทำงานคนละประเภท ไม่เหมือนกัน ต้องใช้ทักษะความรู้ วิธีคิด และการตีโจทย์คนละโจทย์...สกสว. เป็นโจทย์จัดการงานวิจัย ผู้เกี่ยวข้อง (partners) ของงานวิจัยคือนักวิจัย ภายใต้สังกัดของนักวิจัยซึ่งก็คือ สถาบันวิจัย หรือมหาวิทยาลัย ในขณะที่ตัวเนื้อหาของ สกสว. คือระบบวิทยาศาสตร์ วิจัยและนวัตกรรม (ระบบ ววน.) ซึ่งกว้างกว่ามาก ผู้เกี่ยวข้อง (players) คือ หน่วยงานวิจัย หน่วยงานวิทยาศาสตร์ หน่วยงานนวัตกรรม งานหลักที่ต้องทำคือ การสร้างระบบ (systems) ววน. การพัฒนาความรู้ และทักษะในระดับหน่วยงาน ซึ่งเป็น supply side รวมถึงหน่วยงานระดับกระทรวง ภาคการผลิต และภาคประชาชน ซึ่งเป็น demand side ซึ่งทั้งหมดเป็นระบบที่มีความซับซ้อนมากสิ่งที สกสว. ต้องทำคือ ระบบข้อมูลแบบเรียลไทม์ที่มีการวิเคราะห์/ประมวลผลข้อมูลในระดับ information เพื่อนำไปใช้ในงานพัฒนาระบบ ววน.

▶ คิดใหญ่ สร้างระบบ ดึงพลัง ให้หลุดพ้นกับดักประเทศรายได้ปานกลาง

ผมเห็นด้วยที่ภาครัฐมีมติตั้งกระทรวงใหม่ คือ กระทรวงการอุดมศึกษา วิทยาศาสตร์ วิจัยและนวัตกรรม (อว.) ขึ้น เพราะรัฐบาลเห็นชัดเจนว่าต้องให้ระบบ อววน. เป็นหัวใจ เป็นหัวใจ

สำคัญ และเป็นกลไกที่จะดึงให้ประเทศไทยหลุดพ้นจากกับดักรายได้ปานกลาง (middle income trap) ดังจะเห็นได้จากประเทศอื่นๆ ที่เติบโตไปก่อนหน้าประเทศไทย เช่น ใต้หวัน เกาหลี ญี่ปุ่น ต่างก็ใช้อุดมศึกษา และระบบ ววน. เป็นเครื่องมือพัฒนาประเทศ ตามบริบทและยุคสมัยของประเทศนั้นๆ ซึ่งประเทศไทยสามารถเรียนรู้จากประสบการณ์ลองผิดลองถูกจากประเทศเหล่านั้นได้

มีงานวิจัยของคนไทย คือ ศ. ดร.ภัทรพงศ์ อินทรกำเนต นักวิชาการผู้มีชื่อเสียงในระดับสากลจาก National Graduate Institute for Policy Studies กรุงโตเกียว ประเทศญี่ปุ่น ได้ทำวิจัยเรื่อง *Is the Fourth Industrial Revolution a window of opportunity for upgrading or reinforcing the middle-income trap? Asian model of development in Southeast Asia* เป็นรายงานการวิจัยที่บอกถึงการเปรียบเทียบกลไกการดำเนินงานของประเทศกำลังพัฒนาต่างๆ มีสาระสำคัญที่การวางระบบการบริหารจัดการดำเนินงานที่สนับสนุนภาคอุตสาหกรรมที่เกี่ยวข้องกับด้านวิทยาศาสตร์ เทคโนโลยีและนวัตกรรมของแต่ละชาติว่าสามารถประสบความสำเร็จได้ด้วยแนวทางการดำเนินงานอย่างไร

66

โดยส่วนตัวผมคิดว่าระบบ ววน. ของไทย มีอวัยวะไม่ครบ อวัยวะที่ขาดไปเกิดจากความหลงผิด เข้าใจผิด โดยหลงไปว่าระบบวิจัยที่สำคัญและจะเป็นพลังดึงประเทศไปสู่ความก้าวหน้า คือ มหาวิทยาลัย

99



....งานวิจัยของ ดร.ภัทรพงศ์ อินทรกำเนิด ให้นิยามอุตสาหกรรมยุคที่ 4 (4IR = 4<sup>th</sup> Industrial Revolution) ว่าเป็น กระแสนวัตกรรมที่ใช้เทคโนโลยีใหม่ๆ เช่น 3D printing, IOT (Internet of Things), AI (Artificial Intelligence), รถยนต์อัจฉริยะ (smart car), big data, on-demand economy (sharing economy) อ่านแล้วผมตั้งข้อสงสัยคิดว่า เมื่อไรก็ตาม โลกมีการเปลี่ยนแปลงใหญ่ ทุกสังคมหรือทุกประเทศก็จะต้องปรับตัวครั้งใหญ่ ผลคือจะเกิดผู้ชนะและผู้แพ้ ผู้ชนะคือประเทศ ที่รู้จักนำการเปลี่ยนแปลงมาเป็นข้อได้เปรียบ ผู้แพ้คือประเทศที่ทำอย่างนั้นไม่เป็น หรือไม่ตระหนักว่าต้องปรับตัวอย่างแรง และผมรู้สึกที่สังคมไทยแม้ตัวรับกันเองภายในประเทศ จนเอาใจใส่การจัดการนำเอาการเปลี่ยนแปลงใหญ่มาเป็นพลังยกระดับ ประเทศ น้อยเกินไป

มีการพูดกันว่ายุคนี้เราต้องจัดการให้เกิด disruptive change รายงานผลการวิจัยชิ้นนี้บอกว่าความท้าทายของ 4IR ต่อประเทศที่ต้องการไล่กวดสู่ประเทศรายได้สูง (อย่างไทย) มีดังนี้

1. อย่าหลงอยู่กับข้อได้เปรียบด้านค่าแรงต่ำ
2. การผลิตมีแนวโน้มจะวนกลับไปผลิตในประเทศที่เจริญแล้ว
3. ห่วงโซ่อุปทานจะแบนราบ

บทความบอกว่า ปัจจุบันไทยอยู่ในยุคอุตสาหกรรม 2.0 คือเน้นการผลิตปริมาณมาก อาศัยข้อได้เปรียบที่แรงงาน ราคาถูก การก้าวกระโดดสู่อุตสาหกรรม 4.0 (smart industry) ก้าวข้ามอุตสาหกรรม 3.0 (automation) จึงท้าทายมาก...

(ที่มา : <https://www.gotoknow.org> โดย ศ. uw.วิจารณ์ พาณิช, 9 มีนาคม 2562)



มหาวิทยาลัย เป็นหนึ่งในพลังสำคัญ แต่พลังวิจัยของ มหาวิทยาลัยยังไม่มาก นักวิจัยในมหาวิทยาลัยของไทยมีการทำงานวิจัยแบบเต็มตัว ยกตัวอย่าง ในสหรัฐอเมริกา สถาบันวิจัยอย่างองค์การบริหารการบินและอวกาศแห่งชาติ (National Aeronautics and Space Administration; NASA) สถาบันสุขภาพแห่งชาติ (National Institutes of Health; NIH) ที่รับผิดชอบงานวิจัยที่เกี่ยวข้องด้านการแพทย์ มีหน่วยงานวิจัยย่อยถึง 27 สถาบัน มีทั้งทำวิจัยเองและให้ทุนวิจัยด้วยถึงปีละกว่าสี่พันล้านเหรียญสหรัฐ ก่อประโยชน์ให้แก่ประเทศและโลกอย่างมหาศาล รวมถึงยังเป็นหน่วยงานด้านสาธารณสุขที่ทำหน้าที่เหมือนกับที่ สกสว. กำลังจะทำ โดยเขาจะมองไปข้างหน้าว่า โอกาสด้านสาธารณสุขเพื่อแก้ปัญหาสุขภาพของคนมีเรื่องใหญ่ๆ อะไรบ้างที่ต้องทำ (Blue Sky Research)





**ผศ. ดร.วชิรินทร์ ลอยลม**

คณะแพทยศาสตร์ มหาวิทยาลัยขอนแก่น  
 อาจารย์ที่ปรึกษาในโครงการปริญญาเอกกาญจนาภิเษก (คปก.)  
 รุ่นที่ 16 และรุ่นที่ 20  
 และอดีตนักศึกษา คปก. รุ่นที่ 3

“รางวัลที่มีค่ามากที่สุดของการเป็นนักวิจัยมากกว่ารางวัลวิจัยใดๆ ก็คือ สามารถนำองค์ความรู้ที่ได้จากการวิจัยไปแปรเปลี่ยนให้เกิดประโยชน์แก่ชุมชนและสังคม”

การได้มีโอกาสเข้าศึกษาระดับปริญญาเอกด้วยทุนการศึกษาโครงการปริญญาเอกกาญจนาภิเษก สำนักงานกองทุนสนับสนุนการวิจัย เป็นฐานการสร้างความรู้ความเข้าใจที่สำคัญในการทำงานวิจัยต่อมา ซึ่งทำให้ได้รับทุนสนับสนุนการวิจัยจากแหล่งทุนต่างๆ ทั้งภายในและภายนอกมหาวิทยาลัย อาทิ สำนักงานคณะกรรมการการอุดมศึกษา (สกอ.) ภายใต้โครงการมหาวิทยาลัยวิจัยแห่งชาติ การสนับสนุนในหลายๆ ด้านจากคณะแพทยศาสตร์และมหาวิทยาลัยขอนแก่น การทำงานภายใต้ศูนย์วิจัยพยาธิใบไม้ตับและมะเร็งท่อน้ำดี มหาวิทยาลัยขอนแก่น ที่ได้รับความช่วยเหลืออย่างดีจากความเอื้อเฟื้อจากคณาจารย์และบุคลากรทุกระดับการทำงานเป็นทีมและความมุ่งมั่นของผู้ร่วมวิจัยและนักศึกษาคณะบัณฑิตในห้องปฏิบัติการทุกคน โดยมีนักวิจัยที่ปรึกษาคือ รศ. ดร.พวงรัตน์ ยงฉิมชัย เป็นบุคคลสำคัญที่ให้ออกแนะนำ ให้ความเข้าใจ และให้การสนับสนุนในทุกๆ เรื่อง



**ที่มา :** จดหมายข่าวประชาคมวิจัย สำนักงานกองทุนสนับสนุนการวิจัย ฉบับที่ 116 (กรกฎาคม-สิงหาคม 2557)

ผมได้เสนอแนะไปว่าต้องขยายจากการทำงานวิจัยพื้นฐานไปสู่การทำงานวิจัยในลักษณะ Translation Research เพื่อต่อยอดงานวิจัยไปสู่การสร้างประโยชน์ให้แก่ประเทศ โดยเกิดโครงการป้องกันและแก้ปัญหาพยาธิใบไม้ในตับและมะเร็งท่อน้ำดีเมื่อ 5 - 6 ปีที่แล้ว ได้ รศ. นพ.ณรงค์ ชันดีแก้ว ศัลยแพทย์ผ่าตัดมะเร็งท่อน้ำดี โรงพยาบาลศรีนครินทร์ คณะแพทยศาสตร์ มหาวิทยาลัยขอนแก่น ต่อยอดงานวิจัยพื้นฐานโดยรวมกลุ่มนักวิจัยที่มีอยู่เดิมที่ทำงานด้าน Biomedical Research ไปทำงานร่วมกับกลุ่มนักวิจัยด้าน Social Science รวมถึงทำงานร่วมกับทีมแพทย์ เพื่อรณรงค์ให้ความรู้เรื่องปัจจัยเสี่ยงที่ทำให้เกิดมะเร็ง ช่วยให้ประชาชนเกิดความเข้าใจในการดูแลตนเองตั้งแต่การ

ป้องกัน การตรวจคัดกรองค้นหามะเร็งท่อน้ำดีตั้งแต่ระยะเริ่มต้น การเข้าสู่กระบวนการรักษาที่ถูกต้อง เพื่อให้ได้ผลการรักษาที่ดี ปรากฏว่าการทำงานแบบ Translational Research นี้ได้ผลดีเกินคาด มหาวิทยาลัยขอนแก่นได้ยกระดับศูนย์วิจัยพยาธิใบไม้ตับและมะเร็งท่อน้ำดี ไปเป็นสถาบัน และพบว่าการทำงาน Translational Research มีผลให้ค้นพบโจทย์วิจัยเชิงวิชาการ (Basic Research) อีกมากมาย เท่ากับว่างาน Translational Research ช่วยสร้างโจทย์วิจัย Basic ที่มีเป้าชัดเจน

## 66

ประเด็นที่อยากสื่อก็คือ อยากให้เห็นว่า ถ้า สกสว. ทำงานตามที่ผมยกตัวอย่างข้างต้น... โจทย์วิจัยจะชัดเจน นักวิจัยจะไปทำงาน Translational Research เยอะขึ้น... ในการทำงาน Translational Research นั้น งานวิจัยพื้นฐาน (Basic Research) จะไม่ถูกลดทอนความสำคัญลง ซึ่ง สกสว. จะต้องสื่อสารสิ่งเหล่านี้ ออกไปให้สาธารณชนเห็น ซึ่งไม่ง่าย... จนกว่าจะเห็นของจริง

## 99



➡ คิดเรื่องใหญ่ และมุ่งทำงานสำคัญ การกิจหลัก  
ที่ สกสว. ต้องทำ

การเปลี่ยนแปลงครั้งสำคัญที่ สกสว. ต้องปรับเปลี่ยน บทบาทและภารกิจหลักไปสู่การทำงานภายใต้กระทรวงใหม่ (กระทรวงการอุดมศึกษา วิทยาศาสตร์ วิจัยและนวัตกรรม) และ ปรับองค์กรไปเป็น สกสว. ถือว่าเป็นรูปธรรมของการได้รับการ ยอมรับ ถ้าผมอยู่ในเหตุการณ์แล้วนายกรัฐมนตรีหรือรัฐมนตรี มาถามความเห็น ผมก็จะชี้ให้เห็นว่าสภาพการณ์ในปัจจุบัน ถือเป็นการเริ่มต้นใหม่ทั้งหมดของทุกหน่วยงาน สำนักงาน คณะกรรมการวิจัยแห่งชาติ (วช.) ณ ขณะนั้น ซึ่งไม่มีความ เชี่ยวชาญและทักษะ (skill) ด้านการจัดการงานวิจัย ก็ต้องเริ่มต้น

ทำงานใหม่ หรือ สกสว. เอง ซึ่งไม่มี skill ด้านการจัดการระบบ ก็ต้องเริ่มต้นทำงานใหม่เช่นกัน

## 66

สกสว. ประสบความสำเร็จด้านการบริหารงานวิจัย ซึ่งถ้ายกระดับการทำงานของ สกสว. ไปบริหารงาน ในบทบาทและภารกิจใหม่ ก็น่าจะมีความเป็นไปได้... เฉกเช่นเดียวกับในยุคก่อตั้ง สกสว. ที่ผมต้องเริ่มต้น ตั้งแต่การวางตำแหน่งองค์กร การรักษาระยะห่างกับ ความเป็นระบบราชการ และการวางระบบการทำงาน

## 99

ความเสี่ยงระดับองค์กรที่ต้องอยู่ภายใต้การทำงานระดับกระทรวง จะทำให้องค์กรต้องทำงานแต่เรื่องเร่งด่วน เลยไม่ได้ทำเรื่องสำคัญตั้งที่ผมบอกไปในข้างต้นแล้ว ผมเคยให้ความเห็นต่อหน่วยงานวิจัยหนึ่งไปแล้วว่าให้ระวังการทำงานในระบบ ววน. เพราะระบบ ววน. ยังไม่ครบเครื่อง ขาดระบบและกลไกการทำงานแบบสถาบันวิจัยที่อยู่นอกมหาวิทยาลัยที่ทำงานวิจัยเป็นงานหลัก มีนักวิจัยเก่ง มีวิสัยทัศน์มองในสิ่งที่หลายคนมองไม่เห็นทั้งในด้านวิทยาศาสตร์และเทคโนโลยี รวมถึงด้านมนุษยศาสตร์และสังคมศาสตร์

เมื่อครั้งที่ผมเป็นผู้บริหารระดับสูงของ สกว. ผมจะมุ่งทำเฉพาะเรื่องใหญ่ เรื่องสำคัญ เลยต้องระมัดระวังตัวไม่ทำงานเร่งด่วน งานที่มีคนมาเร่งเร้า หรืองานที่ไม่ค่อยสำคัญมาบดบังเรื่องใหญ่ๆ ที่ต้องทำ ซึ่งเรื่องใหญ่ๆ ที่ว่านั้นในสังคมไทย คนยังมองไม่ค่อยทะลุ พอมองไม่ค่อยทะลุแล้วเราฟังคนอื่น แต่นำมาปะติดปะต่อเองไม่เป็น เราถึงไม่ได้นำเรื่องใหญ่หรือเรื่องสำคัญมาทำ...ซึ่งการทำงานลักษณะนี้ทำให้ไม่มีเวลาและโอกาสใคร่ครวญไตร่ตรองภาพใหญ่

การทำงานในเรื่องใหญ่ๆ ต้องมีเวที (forum) คุยกันแบบสบายๆ ถึงจะคิดออก จะสามารถคิดในเรื่องที่เราคิดไม่ถึงได้ ซึ่งที่ผ่านมา สกว. ทำอยู่แล้วในระดับปฏิบัติการ แต่ขณะนี้ สกว. ได้ปรับการทำงานรูปแบบใหม่มาเป็น สกสว. จึงน่าจะต้องมีเวทีลักษณะนี้ในระดับบริหาร และต้องทำร่วมกับสำนักงานสภานโยบายการอุดมศึกษา วิทยาศาสตร์ วิจัยและนวัตกรรมแห่งชาติ (สอวช.) ด้วย เพราะ สอวช. มีประสบการณ์ทำงานระดับนโยบายมาระยะหนึ่งแล้ว รวมถึงผู้บริหารของ สอวช. มีความเชี่ยวชาญและทักษะ (skill) การทำงานในระดับนโยบาย

## 66

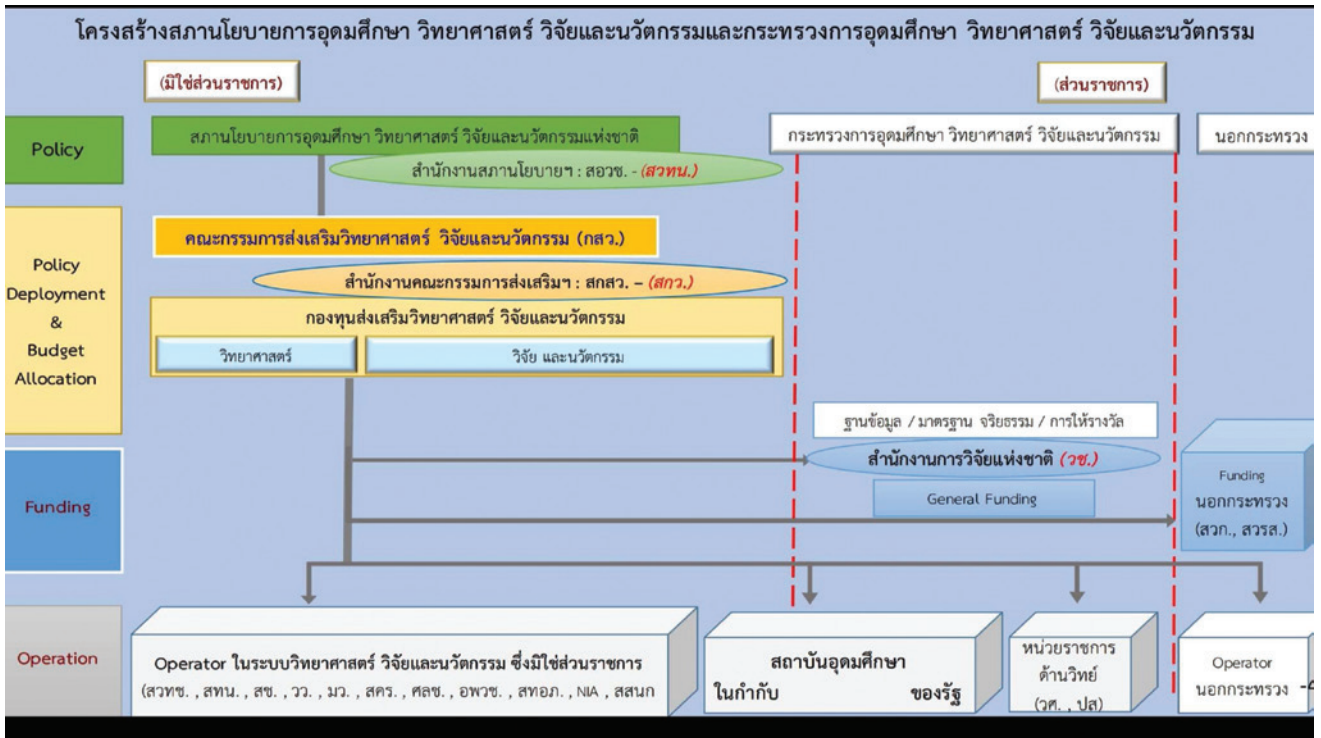
สิ่งที่ สกสว. ต้องทำอย่างยิ่งคือ สร้างระบบข้อมูล (Information system) เริ่มต้นด้วยการตั้งคำถามที่ว่า “Key partners ของ สกสว. คือใคร” “ข้อมูลที่เกี่ยวข้องกับ Key partners คืออะไร” “Key partners ทำอะไร” “สิ่งใดบ้างที่ Key partners น่าจะทำได้ดีชิ้นงาน ววน.” และจัดเวทีเพื่อรับฟังความคิดเห็นจาก Key partners เหล่านั้นด้วยความอ่อนน้อมถ่อมตน แล้วนำความคิดเห็นเหล่านั้นมาสังเคราะห์เพื่อทำงานให้เกิดประโยชน์ต่อบ้านเมือง

## 99

### สิ่งที่อยากฝากถึงนักวิจัยและผู้มีบทบาทในประชาคมวิจัย เพื่อรับมือกับการเปลี่ยนแปลงครั้งสำคัญของระบบงานวิจัยของประเทศ

การเปลี่ยนแปลงครั้งสำคัญภายใต้กฎหมายหลักเพื่อปรับระบบวิจัยของประเทศ โดยเฉพาะภายใต้พระราชบัญญัติสภานโยบายการอุดมศึกษา วิทยาศาสตร์ วิจัยและนวัตกรรม มีการปรับเปลี่ยนบทบาทการทำงานโดยให้สำนักงานสภานโยบายการอุดมศึกษา วิทยาศาสตร์ วิจัยและนวัตกรรมแห่งชาติ (สอวช.) ทำหน้าที่รับผิดชอบงานวิชาการและงานธุรการของสภานโยบาย และเป็นหน่วยงานด้านนโยบายการอุดมศึกษา วิทยาศาสตร์ วิจัยและนวัตกรรม ระดับมหภาค และมีสำนักงานคณะกรรมการส่งเสริมวิทยาศาสตร์ วิจัยและนวัตกรรม (สกสว.) หรือ สกว. เดิมเป็นหน่วยงานมีหน้าที่สำคัญคือ การจัดทำแผนด้าน ววน. ของประเทศ การจัดสรรงบประมาณให้กับหน่วยงานในระบบ ววน. ซึ่งทั้งสองหน่วยงานคือ สอวช. และ สกสว. ต้องสร้างระบบการทำงานร่วมกัน





ที่มา : เอกสารประกอบการประชุมชี้แจงระบบ แผน และแนวทางการจัดสรรงบประมาณให้หน่วยงานในระบบวิทยาศาสตร์ วิจัยและนวัตกรรม, สำนักงานคณะกรรมการส่งเสริมวิทยาศาสตร์ วิจัยและนวัตกรรม (สกสว.), 1 สิงหาคม 2562

66

สกสว. จะต้องทำหน้าที่สื่อสารเพื่อให้บรรลุการหลุดพ้นกับดักรายได้ปานกลาง ด้วยการบอกว่าเป้าหมายทางงานอันดับต้นๆ (priority area) คืออะไร และต้องการนักวิจัยแบบไหนที่จะเข้ามาช่วยกันทำงาน รวมถึงชี้เป้าได้ว่างานวิจัยด้านมนุษยศาสตร์และสังคมศาสตร์ จะไม่ตกขบวน

99

ในสายตาผมมองว่า ยุคนี้เป็นยุคทองของนักวิจัย เพราะประเทศมีนโยบายระดับชาติที่ต้องการใช้งานวิจัยเป็นตัวขับเคลื่อนและพัฒนาประเทศ ความหมายก็คือ นักวิจัยต้องทำงานวิจัยแบบมีเป้าหมาย โดยเข้าไปร่วมกันทำงานเพื่อไปหนุนให้บรรลุเป้าหมายการพัฒนาประเทศแต่ละด้านอย่างชัดเจน ต่างจากในอดีตเมื่อ 50 ปีที่แล้วตอนผมเริ่มทำวิจัย ทุกอย่างต้องคิดเองทั้งสิ้น ซึ่งยาก เพราะกว่าจะคิดได้ต้องใช้เวลาหลายปี แต่ในยุคนี้การคิดโจทย์วิจัยง่ายกว่าเดิมมาก เพราะมีระบบมาช่วย เพียงแต่ว่าตัวนักวิจัยต้องเปลี่ยนพฤติกรรม เปลี่ยนวิธีคิด (mindset) จากการทำวิจัยแบบศิลปะคนเดียว มาทำงานวิจัยขนาดใหญ่ ทำงานเป็นทีม

ร่วมกับนักวิจัยต่างศาสตร์ต่างสาขา ทำงานร่วมกับภาคส่วนที่มีความต้องการนำผลงานวิจัยไปใช้ประโยชน์ (demand side) ซึ่งนี่คือโอกาสทองสำหรับนักวิจัย

งานยาก โจทย์ท้าทายนับจากนี้ต่อไป ผู้เป็นกัปตันอย่าง สกสว. ในฐานะผู้กำหนดยุทธศาสตร์และวางกลไกการจัดสรรงบวิจัยของประเทศ รวมถึงผู้ร่วมขบวนซึ่งก็คือหน่วยงานในระบบวิจัยของประเทศ จะต้องจับมือเดินร่วมกันเพื่อพัฒนาประเทศไทยให้หลุดพ้นจากกับดักรายได้ปานกลางด้วยวิธีใดบ้าง คงต้องจับตามูกันต่อไป



# ศ. นพ.สุทธิพันธ์ จิตพิมลมาศ

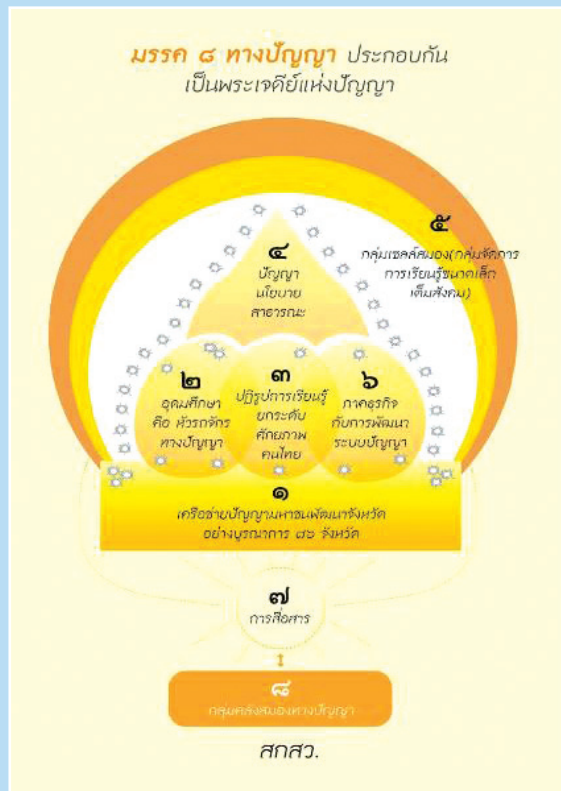
ผู้อำนวยการ  
สำนักงานคณะกรรมการส่งเสริมวิทยาศาสตร์ วิจัยและนวัตกรรม (สกสว.)

กล่าวปิดการสัมมนาในเวที  
**Wisdom movement :**  
ขับเคลื่อนอนาคตชุมชนไทยด้วยงานวิจัยเพื่อท้องถิ่น  
14 สิงหาคม 2562



สกว. จะนำข้อมูลและความเห็นจากเวทีที่เกิดจากการแลกเปลี่ยนในประเด็นการเคลื่อนงานวิจัยเพื่อท้องถิ่นที่ได้รับจากเครือข่ายผู้ประสานงาน นักวิจัยชาวบ้าน นักวิชาการผู้ทรงคุณวุฒิ และหน่วยงานภาคีทั้งภาครัฐ ภาคเอกชน ภาคประชาสังคม ไปเป็นแนวทางและไปใช้ประโยชน์ต่อไป 3 เรื่องได้แก่

1. สร้างรูปแบบใหม่ของงานวิจัยเพื่อท้องถิ่นทศวรรษที่ 3 ในการพัฒนาประเทศ โดยงานวิจัยเพื่อท้องถิ่นจะต้องได้รับการขับเคลื่อนต่อไป แต่ระยะของการขับเคลื่อนรอบนี้อาจต้องถึงระดับที่เป็นนิเวศทางปัญญาของมหาชน เปลี่ยนจากความรู้ไปเป็นวิถีทางปัญญา จากปัญญาไปสู่การสร้างการเปลี่ยนแปลง
2. ข้อเสนอจากเวทีในประเด็นการบริหารงานวิจัยเพื่อท้องถิ่น ที่อยากให้มีหน่วยงานบริหารจัดการงานวิจัยเพื่อท้องถิ่นแยกออกมา (spin off) เพื่อให้เกิดอิสระของการทำงานกับภาคีเครือข่ายเดิมที่มีอยู่ จะนำมาเป็นแนวทางที่ สกว. กับสำนักงานสภานโยบายการอุดมศึกษา วิทยาศาสตร์ วิจัยและนวัตกรรมแห่งชาติ (สอวช.)หารือเพื่อทำงานร่วมกันต่อไป
3. สกว. จะนำข้อมูลจากเวที Wisdom movement ในวันนี้ ไปใช้ในการยกร่างแผนบูรณาการวิทยาศาสตร์ วิจัยและนวัตกรรมเพื่อชุมชนและพื้นที่ ซึ่งจะเป็ครั้งแรกของการยกร่างยุทธศาสตร์เพื่อบูรณาการความรู้วิชาการในท้องถิ่นและชุมชนที่สร้างขึ้น ซึ่งแผนนี้จะเป็นหนึ่งในการกิจของ สกว.



**ที่มา :** ข้อสะท้อนจากมุมมองของผู้นำทางความคิด “ยุทธศาสตร์ทางปัญญา พาชาติออกจากวิกฤต”

**โดย** ศ.เกียรติคุณ นว.ประเวศ วะสี ผู้ทรงคุณวุฒิงานวิจัยเพื่อท้องถิ่น

ในเวที Wisdom Movement : ขับเคลื่อนอนาคตชุมชนไทย ด้วยงานวิจัยเพื่อท้องถิ่น, 14 สิงหาคม 2562