

เอกสารประกอบการฝึกอบรม

หลักสูตร

Microsoft

Access 7.0  
for Windows 95



โดย

บุ ญ เลื ๓ อรุ ฅ พื ๓ ล ๓



ศูนย์เทคโนโลยีอิเล็กทรอนิกส์และคอมพิวเตอร์แห่งชาติ  
สำนักงานพัฒนาวิทยาศาสตร์และเทคโนโลยีแห่งชาติ  
กระทรวงวิทยาศาสตร์ เทคโนโลยีและสิ่งแวดล้อม

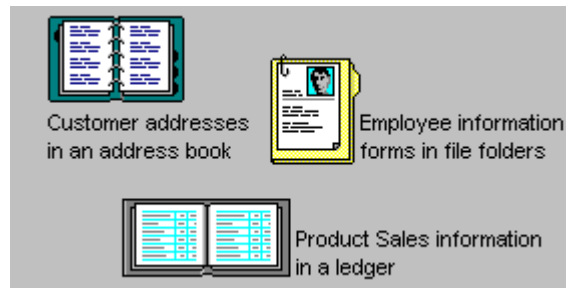
## MS-ACCESS 7.0 FOR WINDOWS 95



MS-Access 7.0 for Windows 95 โปรแกรมจัดการฐานข้อมูลที่มีประสิทธิภาพสูงในกลุ่มโปรแกรม MS-Office Professional Version 7.0 ที่ช่วยให้การทำงานเกี่ยวกับข้อมูลปริมาณมากๆ ด้านการป้อน แก้ไข จัดเรียง สืบค้น คัดลอก ทำรายงาน และสร้างลักษณะงานเฉพาะแบบได้อย่างสะดวก รวดเร็ว และใช้งานได้หลากหลาย

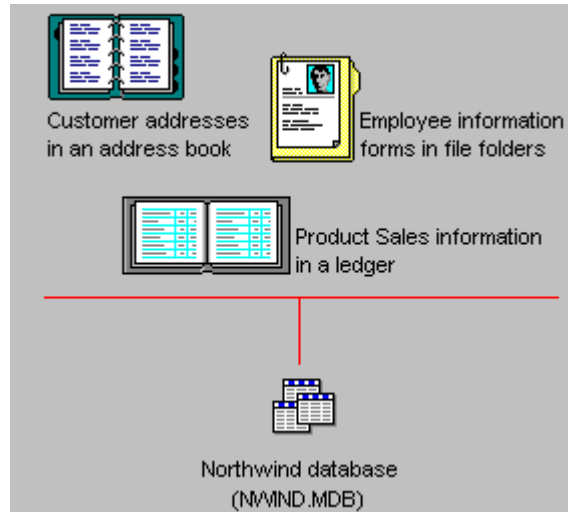
### ลักษณะงานฐานข้อมูล

ฐานข้อมูลได้แก่ กลุ่มข้อมูลที่มีถูกรวบรวมไว้ด้วยกัน อย่างมีระเบียบ และข้อมูลในกลุ่มมีความสัมพันธ์กัน เช่น สมุดรายนาม โทรศัพท์, ข้อมูลสินค้าในคลังสินค้า, ข้อมูลบุคลากรในหน่วยงานต่างๆ



### ฐานข้อมูลของ MS-ACCESS

โปรแกรม MS-Access ได้รวบรวมข้อมูลต่างๆ ไว้เป็นรูปแบบของแฟ้มข้อมูล หรือ ไฟล์ (File) ที่มีส่วนขยายเป็น .MDB



โดยข้อมูลจริงที่เก็บไว้ในไฟล์ฐานข้อมูล .MDB จะถูกเก็บในรูปแบบของตาราง (Table) ที่ประกอบด้วยแถวแนวตั้งและแถวแนวนอน โดยจะเรียกแถวแนวตั้งว่า “คอลัมน์ (Column)” และเรียกแถวแนวนอนว่า “แถว (Row)”

Rows (records)

Columns (fields)

Table: Customers			
Customer ID	Company Name	Contact Name	
ALFKI	Alfreds Futterkiste	Maria Anders	
ANATR	Ana Trujillo Emparedados y hel	Ana Trujillo	
ANTON	Antonio Moreno Taquería	Antonio Moreno	
AROUT	Around the Horn	Thomas Hardy	
BERGS	Berglunds snabbköp	Christina Berglund	
BLAUS	Blauer See Delikatessen	Hanna Moos	
BLOMP	Blondel père et fils	Frédérique Citeaux	
BOLID	Bólido Comidas preparadas	Martín Sommer	
BONAP	Bon app'	Laurence Lebihan	
BOTTM	Bottom-Dollar Markets	Elizabeth Lincoln	
BSBEV	B's Beverages	Victoria Ashworth	
CACTU	Cactus Comidas para llevar	Patricio Simpson	
CENTC	Centro comercial Moctezuma	Francisco Chang	

Record: 1 of 91


ข้อมูลในคอลัมน์ จะถูกแบ่งเป็นส่วนย่อยๆ แต่ละส่วนเรียกว่า “ฟิลด์ (Field)”

ข้อมูลในแถว เป็นชุดข้อมูลของรายการแต่ละรายการ โดยประกอบด้วยส่วนย่อยหลายๆ ส่วน หรือฟิลด์หลายๆ ฟิลด์ เรียกข้อมูลจริงของแต่ละรายการในแต่ละแถวว่า “เรคคอร์ด (Record)”

เช่น ข้อมูลของ “นายนิยม รักงาม อายุ 22 ปี ตำแหน่งพนักงานขาย สังกัดฝ่ายขาย มีเงินเดือน 85000 บาท” จะเก็บไว้ในแถว 1 แถว นับเป็น 1 เรคคอร์ด แต่มีส่วนประกอบย่อยทั้งหมด 7 ส่วน ได้แก่

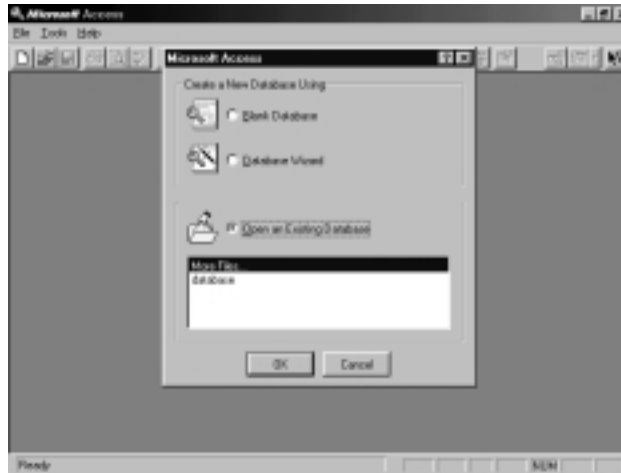
ส่วนข้อมูลเก็บคำนำหน้า	หรือฟิลด์คำนำหน้า
ส่วนข้อมูลเก็บชื่อต้น	หรือฟิลด์ชื่อต้น
ส่วนข้อมูลเก็บนามสกุล	หรือฟิลด์นามสกุล
ส่วนข้อมูลเก็บอายุ	หรือฟิลด์อายุ
ส่วนข้อมูลเก็บตำแหน่ง	หรือฟิลด์ตำแหน่ง
ส่วนข้อมูลเก็บสังกัด	หรือฟิลด์สังกัด
ส่วนข้อมูลเก็บเงินเดือน	หรือฟิลด์เงินเดือน

### การเรียกใช้โปรแกรม MS-ACCESS

- เข้าสู่โปรแกรม Microsoft Windows
- Click เม้าส์ที่ปุ่ม Start 
- เลื่อนเม้าส์ไปยังรายการ Program
- เลื่อนเม้าส์ไปยังรายการ Microsoft Access แล้ว Click เม้าส์ 1 ครั้งเพื่อเรียกโปรแกรม




- รอสักครู่จะปรากฏจอภาพการทำงานของโปรแกรม



## การเลิกโปรแกรม

### วิธีที่ 1

- Click ที่ Close Box  ซึ่งปรากฏที่มุมบนด้านขวาของหน้าต่างโปรแกรม



### วิธีที่ 2

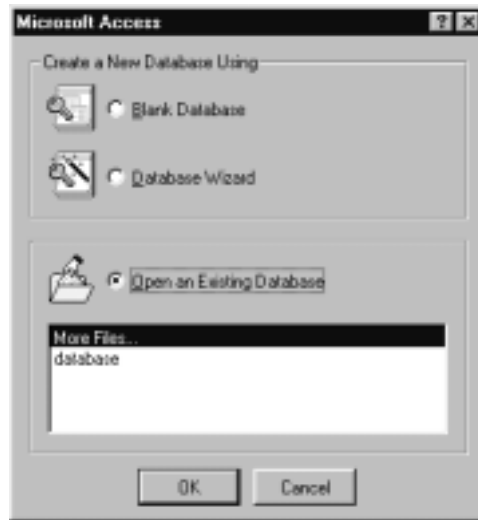
- เลือกคำสั่ง File, Exit

## การเรียกใช้งานแฟ้มฐานข้อมูล (OPEN DATABASE)

ฐานข้อมูลที่สร้างไว้แล้ว สามารถเรียกขึ้นมาแสดง แก้ไข  
ปรับแต่งได้ตามต้องการ โดยอาศัยคำสั่งดังนี้

### กรณีที่เกี่ยวข้องกับกรอบโต้ตอบแรกเมื่อเข้าโปรแกรม

ทุกครั้งที่เกี่ยวข้องใช้โปรแกรม จะปรากฏกรอบโต้ตอบตามลักษณะการใช้งาน คือ การสร้างฐานข้อมูลใหม่ หรือการเรียกใช้ไฟล์ฐานข้อมูลที่มีอยู่แล้ว ดังรูป



โดยรายการเลือกจากกรอบโต้ตอบ ได้แก่

- Create a New Database Using
  - ✎ Blank Database สร้างฐานข้อมูลใหม่โดยผู้ใช้งานกำหนดค่าเอง
  - ✎ Database Wizard สร้างฐานข้อมูลใหม่โดยให้โปรแกรมกำหนดรายละเอียดต่างๆ ให้อัตโนมัติ
- Open an Existing Database
  - ✎ More Files ... เรียกใช้ไฟล์ฐานข้อมูลที่สร้างไว้แล้ว

### กรณีที่เกี่ยวข้องกับเมนูคำสั่ง

- เลือกคำสั่ง File, Open Database
- ปรากฏกรอบโต้ตอบการเรียกใช้ไฟล์ฐานข้อมูล
- เลือกไฟล์ฐานข้อมูลที่ต้องการ แล้ว Click ที่ปุ่ม Open

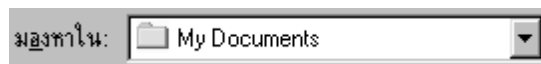
## แบบฝึกปฏิบัติการเปิดใช้งานไฟล์ฐานข้อมูลที่สร้างไว้แล้ว


เรียกใช้ไฟล์ฐานข้อมูลที่จัดเตรียมไว้ ชื่อ database.mdb  
ซึ่งเก็บไว้ใน Folder ชื่อ My Documents ของไดรฟ์ C

- นำเมาส์ไป Click เลือกรายการ Open an Existing Database
- Click ที่ปุ่ม OK
- ปรากฏกรอบโต้ตอบการเปิดไฟล์



- ตรวจสอบในรายการ “มองหาใน” หรือ “Look in :”  
จะต้องแสดงรายการเป็น My Documents



- Click เมาส์ที่รายการไฟล์ฐานข้อมูลชื่อ database  
 database
- Click ที่ปุ่ม Open
- ปรากฏหน้าต่างการทำงานไฟล์ฐานข้อมูลชื่อ Database ดังนี้

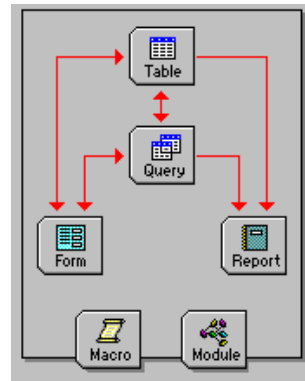




## ข้อมูลในพื้นฐานข้อมูล ACCESS

ข้อมูลในพื้นฐานข้อมูลของโปรแกรม Microsoft Access จะถูกจัดเก็บไว้ในรูปแบบของ Object ซึ่งประกอบด้วย Object 6 ชนิด ได้แก่

- Table
- Query
- Form
- Report
- Macro
- Module



- Table

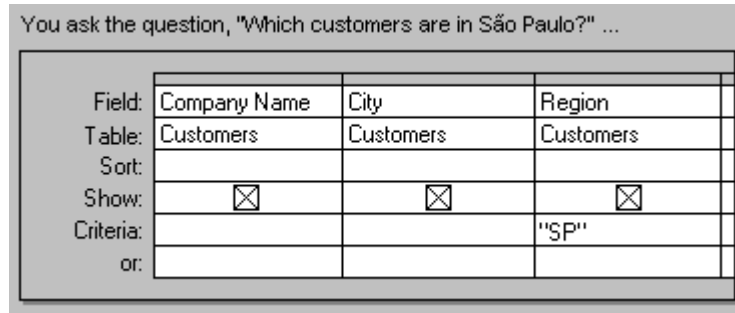
ฐานข้อมูลของโปรแกรมจะจัดเก็บข้อมูลไว้ในตารางซึ่งประกอบด้วยแถวแนวตั้งและแถวแนวนอน โดยแถวแนวตั้งจะเรียกว่า Column หรือ Field และแถวแนวนอนเรียกว่า Row หรือ Record

Rows (records)	Table: Customers			Columns (fields)
	Customer ID	Company Name	Contact Name	
▶	ALFKI	Alfreds Futterkiste	Maria Anders	
	ANATR	Ana Trujillo Emparedados y hel	Ana Trujillo	
	ANTON	Antonio Moreno Taquería	Antonio Moreno	
	AROUT	Around the Horn	Thomas Hardy	
	BERGS	Berlunds snabbköp	Christina Berglund	
	BLAUS	Blauer See Delikatessen	Hanna Moos	
	BLONP	Blondel père et fils	Frdrique Citeaux	
	BOLID	Bólido Comidas preparadas	Marfn Sommer	
	BONAP	Bon app'	Laurence Lebihan	
	BOTTM	Bottom-Dollar Markets	Elizabeth Lincoln	
	BSBEV	B's Beverages	Victoria Ashworth	
	CACTU	Cactus Comidas para llevar	Patricio Simpson	
	CENTC	Centro comercial Moctezuma	Francisco Chang	↓

Record: 1 of 91

- Query

จุดเด่นของงานฐานข้อมูลได้แก่ การคัดลอกและสืบค้นข้อมูลที่ต้องการเพื่อนำไปแสดงผลหรือประมวลผล ซึ่งโปรแกรมได้เตรียมความสามารถที่เรียกว่า “ตารางสืบค้น หรือ Query” ซึ่งจะช่วยให้สร้างระบบการสืบค้นได้ตามที่ต้องการ โดยอาศัยข้อมูลจาก Table



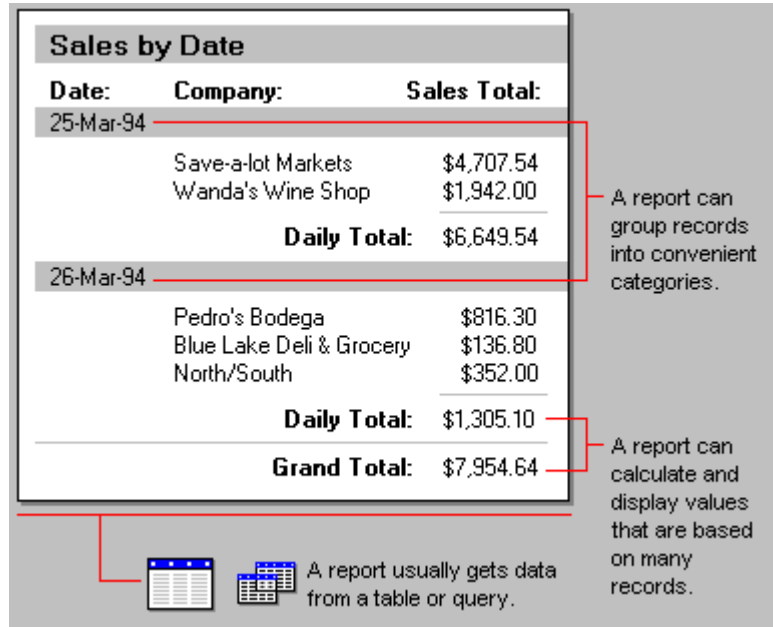
- Form

ข้อมูลที่จัดเก็บใน Table จะมีปริมาณมาก ทำให้การเพิ่ม แก้ ปรับแต่งแก้ไข กระทำได้ลำบาก และอาจจะก่อให้เกิด ปัญหาในด้านมุมมองของจอภาพการทำงาน โปรแกรมได้สร้างระบบช่วยเหลือการทำงาน โดยให้ผู้ใช้สามารถออกแบบรูปแบบจอภาพการป้อนข้อมูล การแก้ไขข้อมูลตามต้องการ เพื่อความสะดวกและรวดเร็วในการทำงาน



- Report

ฐานข้อมูลมักจะหนีไม่พ้นกับการนำข้อมูลมาสรุปเป็นรายงาน ดังนั้นโปรแกรมจึงได้เตรียมฟังก์ชันสร้างรายงานรูปแบบต่าง ๆ



The screenshot shows a report titled "Sales by Date" with columns for Date, Company, and Sales Total. It lists sales for 25-Mar-94 and 26-Mar-94, including a Grand Total of \$7,954.64. Annotations explain that reports can group records into categories, calculate values based on many records, and usually get data from a table or query.

Date:	Company:	Sales Total:
25-Mar-94		
	Save-a-lot Markets	\$4,707.54
	Wanda's Wine Shop	\$1,942.00
	<b>Daily Total:</b>	<b>\$6,649.54</b>
26-Mar-94		
	Pedro's Bodega	\$816.30
	Blue Lake Deli & Grocery	\$136.80
	North/South	\$352.00
	<b>Daily Total:</b>	<b>\$1,305.10</b>
	<b>Grand Total:</b>	<b>\$7,954.64</b>

A report can group records into convenient categories.

A report can calculate and display values that are based on many records.

A report usually gets data from a table or query.

- Macro & Module

งานที่สร้างด้วย Object ที่กล่าวมาแล้ว เหมาะกับฐานข้อมูลที่ไม่ใหญ่และซับซ้อน แต่ถ้างานใหญ่และซับซ้อนโปรแกรมได้เตรียมความสามารถในการสร้างงานเฉพาะ ลักษณะโปรแกรมภาษา โดยอาศัยความสามารถของมาโครและโมดูล ซึ่งผู้ใช้สามารถออกแบบงานใหม่ๆ ได้ตามต้องการ