

การวิจัยเกี่ยวกับการดำเนินการ  
แปลความรู้สู่การปฏิบัติ

*แนวทางการสร้างผลงานของ APN*

ผศ. ดร. พิกุล พรพิบูลย์

อุปนายกสมาคมคนที่ 1

สมาคมผู้ปฏิบัติการพยาบาลขั้นสูง (ประเทศไทย)

## ข้อหัวข้อตามที่ปรากฏในตารางการประชุม

“การแปลความรู้สู่การปฏิบัติ (Knowledge Translation) และ ศาสตร์การดำเนินการ (Implementation Science) : ความรู้และทักษะที่พยาบาลผู้ปฏิบัติขั้นสูงพึงมี และเป็นกรอบ แนวคิดสำหรับการสร้างผลงานของพยาบาลจากงานประจำเพื่อการขอเลื่อนตำแหน่งและการเข้าสู่การเป็น APN”

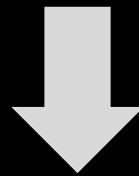
## วัตถุประสงค์ของหัวข้อ

- ▶ อธิบายความหมายและแนวคิดที่เกี่ยวข้องกับระดับของการวิจัย (การสร้างและการใช้ความรู้)
- ▶ อธิบายความหมายและแนวคิดของการใช้ความรู้สู่การปฏิบัติเพื่อยกระดับคุณภาพ
- ▶ อธิบายวิธีวิจัยเพื่อการดำเนินการใช้ความรู้สู่การปฏิบัติเพื่อยกระดับคุณภาพ
- ▶ อธิบายแนวทางพัฒนาคุณภาพและผลงานของ APNs

## หัวข้อการบรรยาย

- ▶ ศาสตร์เกี่ยวข้องกับการแปลความรู้สู่การปฏิบัติ (APNs ทุกคนควรรู้) และศาสตร์ของการดำเนินการปรับปรุงคุณภาพ
- ▶ แนวคิดและวิธีวิจัยเกี่ยวกับการแปลความรู้สู่การปฏิบัติ
- ▶ ประเด็นเกี่ยวกับการวิจัยเกี่ยวกับการแปลความรู้สู่การปฏิบัติ
- ▶ โมเดลของการแปลความรู้สู่การปฏิบัติ
- ▶ แนวทางการสร้างผลงานด้านการพัฒนาคุณภาพของ APNs

ศาสตร์ที่เกี่ยวข้องกับ  
การแปลความรู้สู่การปฏิบัติ



การปิดช่องว่างของการวิจัยกับการปฏิบัติ



**Practice**

**Closing the gap**

**Research**

# Bridging the Gap between Research and Practice



**Translational Science & Research**  
**Implementation Science & Research**

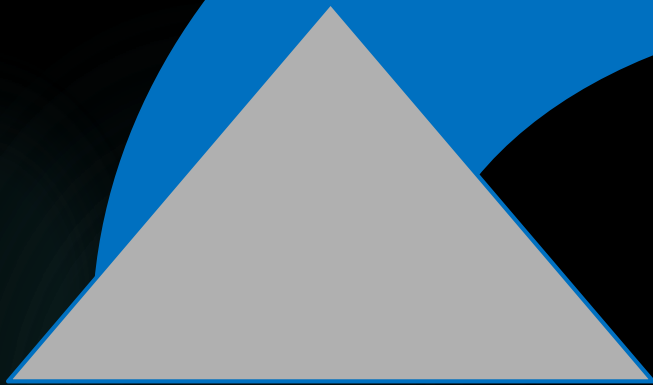
**Research**  
(to identify  
clinical evidence)

**Implementation**  
(to Improve  
outcomes)

# สะพานเชื่อมระหว่างการวิจัยกับการปฏิบัติ

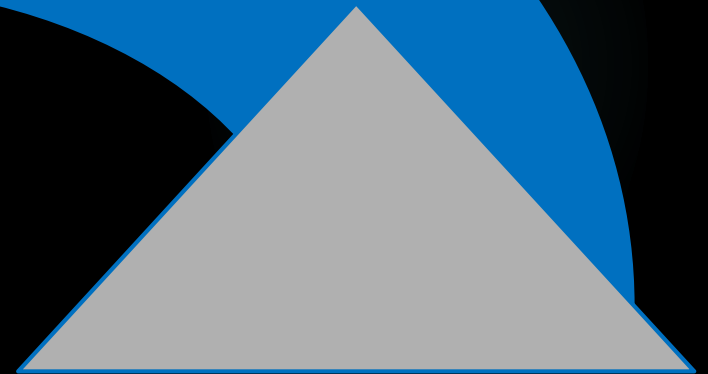
ศาสตร์และการวิจัยว่าด้วยการแปลความรู้

ศาสตร์และการวิจัยว่าด้วยการดำเนินการ



การวิจัย

(ค้นหาหลักฐานเชิง  
ประจักษ์ทางคลินิก)



การดำเนินการ

(เพื่อยกระดับผลลัพธ์)



# What is Translational Science ?

# ความเป็นมาของ Translational Science

➔ In 1992, National Cancer Institute (NCI) developed the Specialized Program of Research Excellence (SPORE) aimed to encourage the translation of basic research into clinical settings.

➔ In 2000, the Canadian Institute for Health Research (CIHR) was established aimed to support translation of the research.


# ความเป็นมาของ Translational Science

- 
- In 2006, the National Institutes of Health (NIH) has made translational research a priority, forming centers of translational research at its institutes and launching the Clinical and Translational Science Award (CTSA) program.

## ความหมายของคำ


- ➔ **Translation** การแปล  
การเปลี่ยนแปลง  
การเปลี่ยนสถานะ
- ➔ **Science** ศาสตร์, ความรู้  
วิทยาศาสตร์

## ความหมายของ Translational Science

 US National Institutes of Health (NIH)  
ให้ความหมายว่า เป็นแขนงความรู้ที่มุ่งทำความเข้าใจ  
เกี่ยวกับหลักการทางวิทยาศาสตร์และหลักการปฏิบัติ  
ในแต่ละขั้นตอนของกระบวนการแปลหรือเปลี่ยน  
สถานะความรู้

<https://med.nyu.edu/ctsi/what-ctsi>

# การใช้คำว่า Translational Science

- 
- ▶ ใช้อธิบายเกี่ยวกับ knowledge translation การแปลหรือเปลี่ยนสถานะของความรู้
  - ▶ ถูกนำมาใช้ในวงการชีวการแพทย์
  - ▶ ใช้รูปแบบของสหสาขาวิชาชีพ

---

# Knowledge Translation

# Knowledge Translation

“การสังเคราะห์ แลกเปลี่ยน และประยุกต์ความรู้ โดยผู้มีส่วนได้ส่วนเสียที่เกี่ยวข้อง เพื่อเร่งให้เกิดนวัตกรรมต่าง ๆ และมีนำไปใช้ประโยชน์ทั้งในระดับท้องถิ่นและระดับโลก เพื่อสร้างความแข็งแกร่งให้กับระบบสุขภาพและการยกระดับสุขภาพของประชาชน”

(WHO, 2006)



# Knowledge Translation

“เป็นกระบวนการที่ใหม่ของการเรียนรู้และการกระทำ  
เกี่ยวกับการเติมเต็มช่องว่างของความรู้กับการปฏิบัติ โดยที่  
ความรู้จะมีความหมายมากกว่าหลักฐานเชิงประจักษ์ที่เป็น  
ผลการวิจัย กลยุทธ์ของการแปลความรู้ไปสู่การปฏิบัติเป็น  
การใช้พลังของหลักฐานทางวิทยาศาสตร์ร่วมกับภาวะ  
ผู้นำ ในการชี้แนะและก่อให้เกิดการเปลี่ยนแปลงนโยบาย  
และการปฏิบัติ” (WHO, 2006)

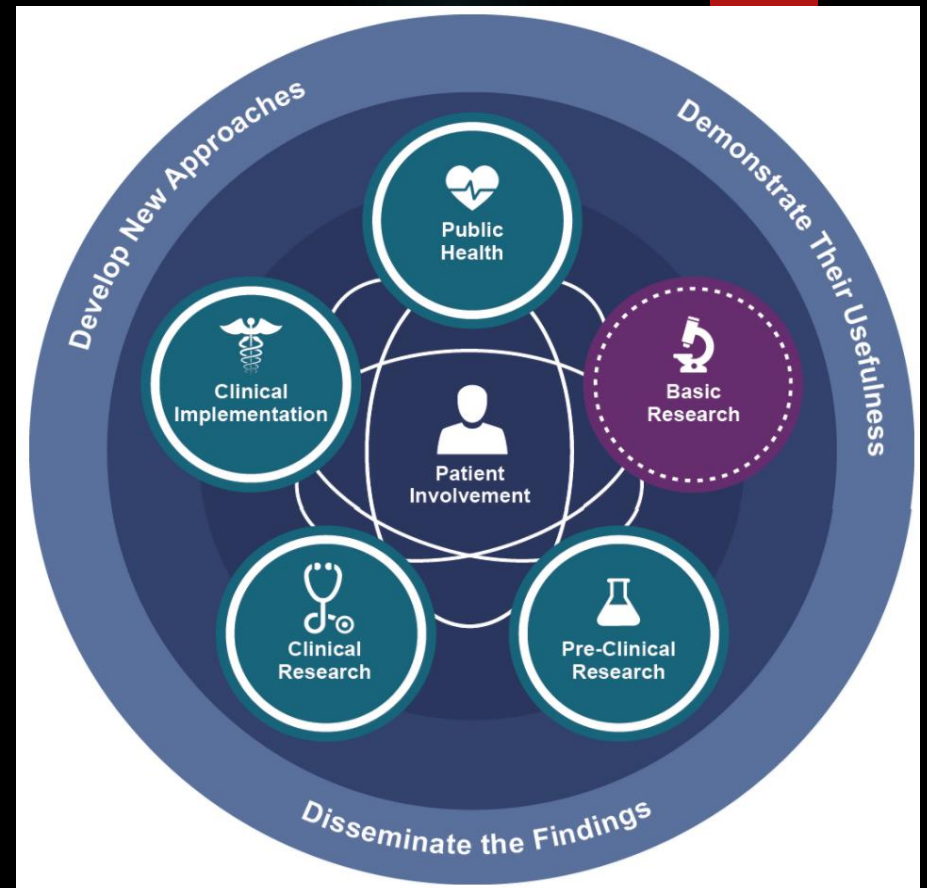
การอธิบายเกี่ยวกับ  
**Translational Science**

ตัวอย่างรูปแบบการอธิบายเกี่ยวกับ  
**Translational Science**

 **Translation Science Spectrum**

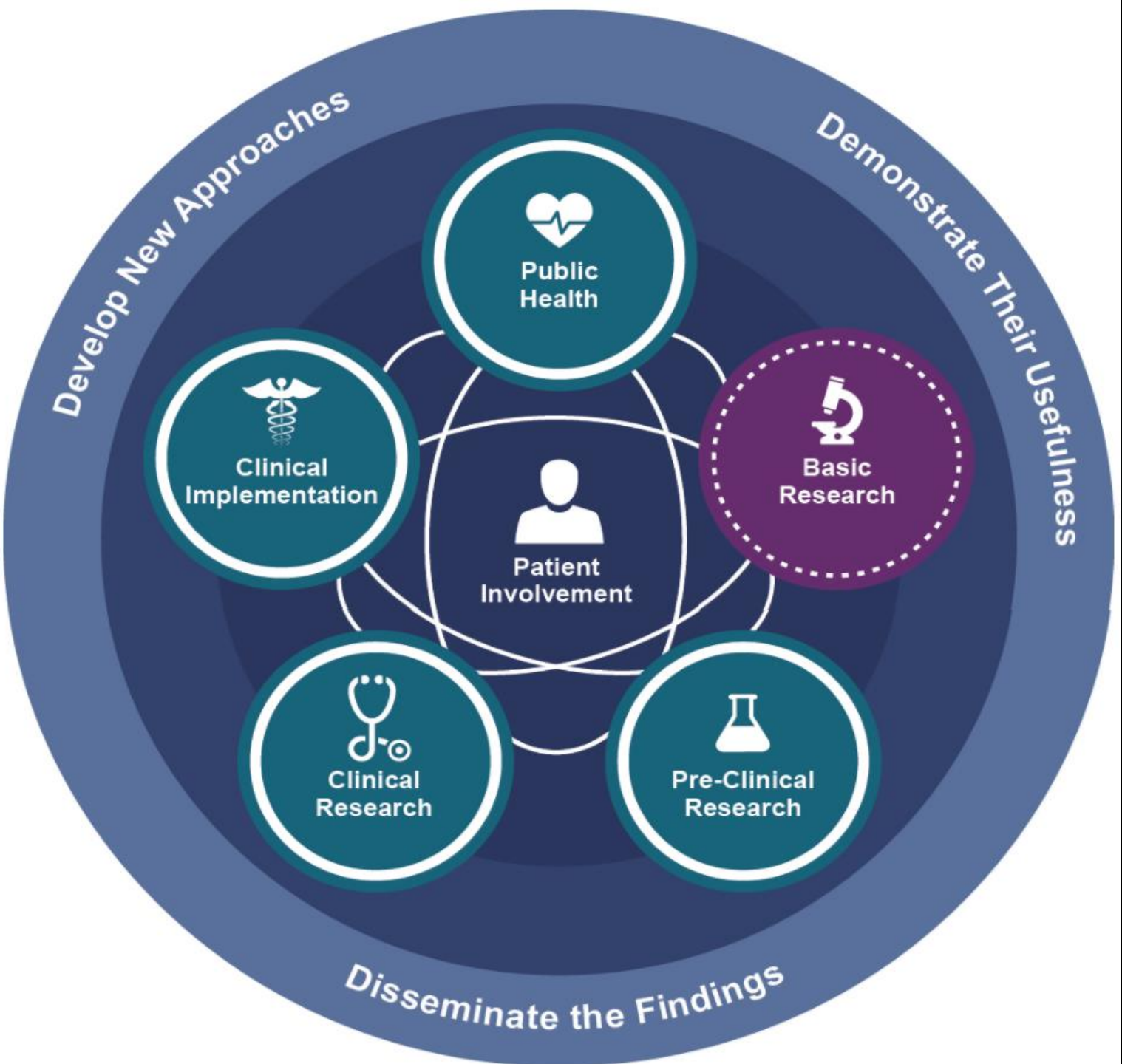
 **2-Type of Translation**

# ‘Translational Science Spectrum’



National Center for Advancing Translational Science, NIH [2017]

<https://ncats.nih.gov/translation/spectrum>



<https://ncats.nih.gov/translation/spectrum>



U.S. Department of Health & Human Services



National Institutes of Health



National Center  
for Advancing  
Translational Sciences

Search Term

Search

[Site Map](#) | [Contact](#)

[Research](#)

[Funding & Notices](#)

[News & Media](#)

[About Translation](#)

[About NCATS](#)

[Home](#) > [About Translation](#) > Translational Science Spectrum

[Translational Science Education & Training](#)

[Translational Science Spectrum](#)

[Issues in Translation](#)

[Drug Discovery, Development and Deployment Maps](#)


# Translational Science Spectrum

The translational science spectrum represents each stage of research along the path from the biological basis of health and disease to interventions that improve the health of individuals and the public. The spectrum is not linear or unidirectional; each stage

## Translation

The process of turning observations in the laboratory, clinic and

## การอธิบายเกี่ยวกับ Translational Science

- 
- การแปลหรือเปลี่ยนสถานะความรู้เป็นกระบวนการที่มีขั้นตอนที่เชื่อมโยงและต่อเนื่องกัน ซึ่งสามารถอธิบายได้หลายรูปแบบ
- ที่สามารถทำความเข้าใจได้ง่าย และถูกนำมาใช้อย่างแพร่หลาย คือ **“2-Type of Translation”**

**Bench**

**T1**

**Bedside**

**T2**

**Basic  
Biomedical  
science**

*Translation  
from basic  
science to  
human  
science*

**Clinical  
science**

*Translation  
of new  
knowledge  
to clinical  
practice*

**Improve  
Health &  
Well-  
being**



# Research Methods in Translational Science

**T1**

**Bench**

**Translation from basic science to human science**

**Bedside**

**Basic Research**

**Human clinical research**

- Animal research
- Pre-clinic research
- Epidemiology

- Case studies
- clinical trials
- controlled observation
- al study

Understanding of biology and mechanism

Understanding of human metabolism and disease



**T2**

**Bedside**

**Translation to patients & clinical practice**

**Practice & Policy**

**Human clinical research**

- Controlled observational study
- Phase 3 clinical trials & Health service study

**Practice-based research**

- Systematic review
- Meta-analysis
- Guideline development

- Implementation research
- Observational study
- Survey research

**Clinical practice across the system**

Delivery of recommended care to the right patient at the right time.

**Community and Health Policy**

Understanding how to translate new knowledge /evidence into clinical practice and decision making

- Dissemination Research
- Policy Implementation research

# Implementation Science and Implementation Research

---

# Implementation science

---

Transferring and maintaining evidence-based program in real-world setting is a long and complex process.

---

During the methods of translation are being conducted, the factors that influence the use of innovations (new knowledge) in practice are not assumed to be known.

---

The implementation strategies and related factors are developed, identified and demonstrated in real practice.

# Implementation Science

---

Implementation science is the study of implementing evidence-based program and practice

---

Implementation is not the validation of evidence-based program.

---

But implementation ensures the EBP's validated in clinical experiments or clinical laboratory produces similar outcomes in the real world.

# Implementation Science

- ▶ ความรู้ที่ว่าด้วยการนำหลักฐานความรู้เชิงประจักษ์ไปสู่การปฏิบัติในสถานการณ์จริง
- ▶ เป็นการนำความรู้ที่พิสูจน์แล้วไปใช้ในทางปฏิบัติ
- ▶ ไม่ใช่ศาสตร์ของการทดสอบความรู้หรือหาความรู้ใหม่

# Implementation research

The research on implementation of scientific evidence should provide understanding both the process and outcomes of knowledge translation.



# Implementation research (IR)

- ▶ การศึกษาเกี่ยวกับวิธีการดำเนินการในการนำผลการวิจัยหรือหลักฐานเชิงประจักษ์ไปสู่การปฏิบัติในชีวิตประจำวันเพื่อยกระดับคุณภาพหรือผลลัพธ์

# วัตถุประสงค์ของ IR

- ▶ เพื่อบูรณาการวิธีการดูแลรักษาตามหลักฐานเชิงประจักษ์ (หรือผลการวิจัย) ไปสู่การดำเนินการด้านนโยบายและการปฏิบัติจริง
- ▶ เพื่อนำผลการวิจัยที่ได้ยืนยันถึงประสิทธิผลและประสิทธิภาพของวิธีการดูแลรักษาไปสู่โลกของความเป็นจริง (ในการปฏิบัติจริง) เพื่อให้เกิดการเปลี่ยนแปลงที่ดีขึ้นในระบบบริการ อย่างยั่งยืน

# Implementation research

## ต่างจากการวิจัยทั่วไปอย่างไร ?

- ▶ การวิจัยทั่วไป เป็นการศึกษาเพื่อค้นหาองค์ความรู้ใหม่ๆ เพื่อพิสูจน์สมมุติฐานที่อาจตั้งมาจากทฤษฎีหรือการทบทวนวรรณกรรม หรือเพื่อทดสอบวิธีการดูแลรักษาใหม่ๆ (จึงเป็นการพิสูจน์ความรู้)
- ▶ **IR** เป็นการศึกษาเพื่อดำเนินการนำวิธีการดูแลรักษาที่เป็นผลการวิจัยที่ได้พิสูจน์และยืนยันมาแล้วว่าดีไปสู่การปฏิบัติในสถานการณ์จริง (จึงไม่ใช่เพื่อการพิสูจน์ความรู้) ดำเนินการกับผู้ปฏิบัติจริง ไม่ใช่กลุ่มตัวอย่าง

# Implementation research

ต่างจากการวิจัยทั่วไปอย่างไร ?

- ▶ การวิจัยทั่วไป มีการออกแบบการวิจัยที่คำนึงถึงการทำให้เกิดความตรงภายในและความตรงภายนอก มีการควบคุมวิธีการ มีการใช้กลุ่มเปรียบเทียบ มีการใช้สถิติอ้างอิงเพื่อทดสอบสมมติฐานที่เข้มแข็ง
- ▶ IR มีการออกแบบการศึกษาเพื่อให้การดำเนินการใช้ผลการวิจัยหรือหลักฐานเชิงประจักษ์สามารถเกิดขึ้นได้จริง โดยให้ผู้ปฏิบัติทุกฝ่ายที่เกี่ยวข้องนำไปปฏิบัติอย่างทั่วถึง


# โจทย์วิจัยสำหรับ IR

- ▶ มีวิธีการดำเนินการอย่างไร ในการนำผลการวิจัย/หลักฐานเชิงประจักษ์ ไปสู่การปฏิบัติในสถานการณ์จริงได้สำเร็จ ?  
**(Process of implementation)**
- ▶ ผลลัพธ์ที่ได้เป็นอย่างไร ? **(Outcomes of implementation)**


# หน้าที่ของผู้วิจัยในการทำวิจัยแบบ IR

- ▶ ค้นหาปัญหาที่จะเป็นอุปสรรคต่อการนำวิธีการดูแลรักษาใหม่ไปสู่การปฏิบัติในสถานการณ์จริง
- ▶ คิดหากลยุทธ์หรือเทคนิคในการแก้ไขปัญหานั้นๆ และทำการทดลองนำมาใช้เพื่อให้มีการนำวิธีการใหม่นั้นไปสู่การปฏิบัติจริง (ซึ่งเกิดขึ้นได้ตลอดการดำเนินการ)
- ▶ ค้นหาแนวทางที่จะปรับปรุง/ประยุกต์วิธีการใหม่เพื่อให้เหมาะสมกับสถานที่ที่ทำการศึกษา
- ▶ ค้นหาวิธีที่ดีที่สุดในการทำให้เกิดการดำเนินการและประเมินผลลัพธ์ในระดับกว้างทั้งระบบบริการ

## การประเมินผลการดำเนินการ

- 
- การประเมินประสิทธิผลและผลกระทบจากการดำเนินการใช้ความรู้เชิงประจักษ์ต้องอาศัยความยืดหยุ่น ตั้งอยู่บนข้อเท็จจริงและบริบทในพื้นที่ดำเนินการขณะดำเนินการ และต้องอาศัยวิธีการมีส่วนร่วมของผู้เกี่ยวข้องในการประเมินผล

## การประเมินผลการดำเนินการ

- 
- ผู้วิจัยต้องกำกับติดตามผลผลิต(การดำเนินการ) และผลลัพธ์ที่ได้ต้องกระทำควบคู่ไปกับการดำเนินการ กล่าวคือ ต้องรวบรวมข้อมูลวิเคราะห์ข้อมูล และแปลผล เพื่อนำมาปรับปรุงกระบวนการดำเนินการอย่างต่อเนื่องตลอดเวลา



## การประเมินผลการดำเนินการ

- ➔ การประเมินผลของการดำเนินการในภาพรวม  
กระทำเมื่อการดำเนินการสิ้นสุดลง และมีการ  
รวบรวมข้อมูลเสร็จสิ้นสมบูรณ์แล้ว

## การประเมินผลการดำเนินการ

- ➔ มีการรวบรวมข้อมูลทั้งเชิงคุณภาพ (การบันทึกตลอดกระบวนการดำเนินการ) และเชิงปริมาณ (output หรือจำนวนกิจกรรมที่ได้ทำจริง จำนวนผู้ป่วยที่ได้รับบริการตามแผน และ outcomes หรือชุดผลลัพธ์ที่ได้จากการใช้แบบประเมิน)

## ความเข้มแข็งของวิธีการประเมินผล

➔ การประเมินผลลัพธ์ที่เกิดจากการแปลความรู้สู่การปฏิบัติ ต้องมีความน่าเชื่อถือและมีหลักฐานทางวิทยาศาสตร์

➔ เนื่องจากการดำเนินการในสถานการณ์จริงมีความยืดหยุ่นสูงและเกิดขึ้นในบริบทที่ไม่สามารถควบคุมได้ จึงเป็นการยากมากที่จะใช้วิธีการวิจัยเชิงทดลองแบบมีที่การสุ่มตัวอย่างและมีการควบคุม

# Internal Validity and Generalizability

➔ **Internal Validity** ในงานวิจัยที่มุ่งการนำความรู้ทางคลินิกใหม่ไปสู่การปฏิบัติในงานประจำนั้น **ความตรงภายใน** ถือว่ามีความสำคัญมากที่สุด เพราะเป็นการทำให้มีความเชื่อมั่นสูงว่าผลลัพธ์ที่เปลี่ยนแปลงไปในทางที่ดีนั้นเกิดจากวิธปฏิบัติที่นั้น ๆ จริง

➔ **Generalizability** หรือ **External validity** หรือ **ความตรงภายนอก** ไม่ถูกคาดหวังว่าจำเป็นต้องมี อย่างไรก็ตามความสามารถในการนำวิธีการปฏิบัติที่นั้นไปใช้ในสถานที่หรือหน่วยงานอื่นได้ ก็ถือเป็นข้อดีประการหนึ่ง

## การวัดผลสำเร็จของการดำเนินการ

- ➔ ผลสำเร็จของการดำเนินการที่มีการแปลความรู้ไปสู่การปฏิบัติทางคลินิกสามารถยืนยันได้ด้วยการวัดชุดของผลลัพธ์ (measuring set of outcomes)

# ตัวอย่าง Set of outcomes

- ▶ Value/patient preference/satisfaction
- ▶ Mortality
- ▶ Health and functional status
- ▶ Health-related quality of life
- ▶ Health life expectancy
- ▶ Morbidity burden
- ▶ Incidence of symptom
- ▶ psychological status

- ▶ Health behavior
- ▶ Physiological indicators (BP, BMI, cholesterol, etc.)
- ▶ Utilization of services
- ▶ Cost
- ▶ **The 'triple goals'**
  - improving experience of care
  - improving health of population
  - reducing the per capita costs of care for populations

## Ethical and legal consideration

- ➔ การตัดสินใจและการดำเนินการใช้ความรู้หรือผลการวิจัยกับผู้ป่วยและครอบครัวจะต้องตั้งอยู่บนจริยธรรมและกฎหมาย
- ➔ ใช้กรอบด้านมาตรฐานจริยธรรมและกฎหมายในการคิด ตัดสินใจ และดำเนินการเกี่ยวกับการใช้ผลการวิจัยหรือหลักฐานเชิงประจักษ์ ทั้งในแง่ของการปฏิบัติและผลที่จะตามมา

# โมเดลของการดำเนินการ แปลความรู้สู่การปฏิบัติ



# ACE Star Model of Knowledge Translation

<http://www.aahs.org/aamcnursing>

# Star Model of Knowledge Transformation



© 2012 Stevens

# ACE Star Model of Knowledge Translation (5 steps)

1. ค้นหางานวิจัยที่เกี่ยวข้อง ตรงกับปัญหาของผู้ป่วย และผลลัพธ์ที่ต้องการปรับปรุง
2. รวบรวมหลักฐานเชิงประจักษ์ – ข้อเสนอแนะการปฏิบัติ
3. แปลสถานะข้อเสนอแนะเหล่านั้นให้อยู่ในรูปของแนวปฏิบัติ
4. นำไปดำเนินการ-บูรณาการเข้ากับงานประจำ
5. ประเมินผลเชิงกระบวนการและผลลัพธ์

# NHMRC Model

By the National Health and  
Medical Research Council,  
Australia

[www.nhmrc.gov.au](http://www.nhmrc.gov.au)

# NHMRC Model

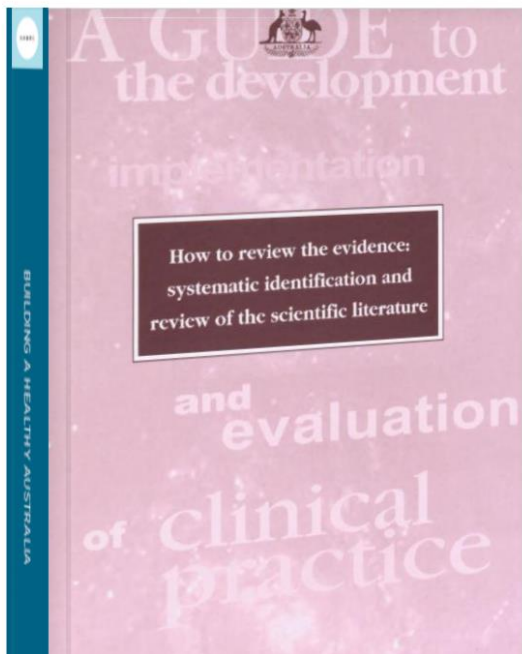
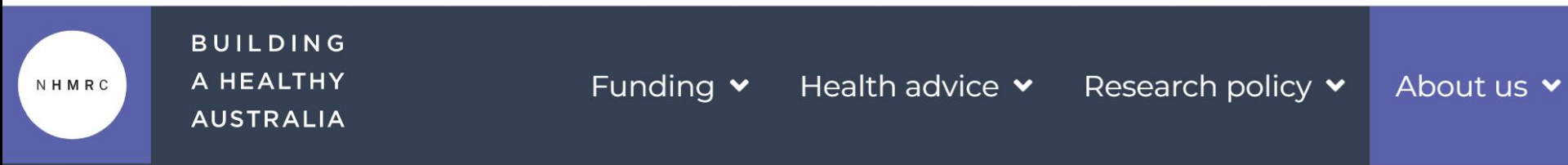
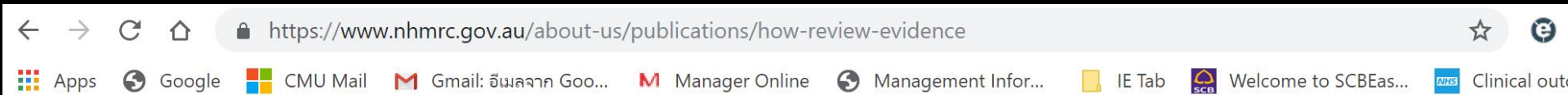
ประกอบด้วยการดำเนินการ 2 ระยะ

ระยะที่ 1 การรวบรวมหลักฐานเชิงประจักษ์

ระยะที่ 2 การนำหลักฐานเชิงประจักษ์ไปสู่การ

ปฏิบัติ

# <https://www.nhmrc.gov.au/about-us/publications/how-review-evidence>



*How to review the evidence: Systematic identification and review of the scientific literature* describes how to systematically identify scientific literature relevant to a particular question.

## Publication Data

Reference number: CP65

ISBN: 1864960329

1999

Under review

[Go to downloads ↓](#)



# **How to review the evidence: systematic identification and review of the scientific literature**

**Handbook series on preparing clinical practice  
guidelines**

**Endorsed November 1999**

## MHMRC – How to review the evidence

Step 1 - Problem identification

Step 2 - Finding relevant studies

Step 3 - Appraising and selecting studies

Step 4 - Summarizing and synthesizing the studies



<https://www.nhmrc.gov.au/about-us/publications/how-review-evidence>



BUILDING  
A HEALTHY  
AUSTRALIA

Funding ▾

Health advice ▾

Research policy ▾

About us

ABOUT US > PUBLICATIONS > HOW TO PUT THE EVIDENCE INTO PRACTICE: IMPLEMENTATION AND DISSEMINATION STRATEGIES

# How to put the evidence into practice: Implementation and dissemination strategies



This handbook focuses on changing clinical practice through dissemination and implementation of clinical guidelines or other evidence-based information.

## Publication Data



# **How to put the evidence into practice: implementation and dissemination strategies**

**Handbook series on preparing clinical practice  
guidelines**

**Endorsed February 2000**

แนวทางการสร้างผลงานของ APN

# MHMRC – How to put the evidence into practice

Step 1 - Development of clinical practice guidelines

Step 2 - Transfer of evidence into practice

# กลยุทธ์ในการนำหลักฐานเชิงประจักษ์สู่ การปฏิบัติอย่างทั่วถึง

- ▶ มีการจัดการที่ดี
- ▶ นำเสนอข้อมูลข่าวสารที่ดี ประชาสัมพันธ์ดี
- ▶ ต้องสามารถเข้าถึงข้อมูลข่าวสารได้สะดวก
- ▶ สร้างบรรยากาศที่สนับสนุนการนำไปปฏิบัติ
- ▶ เน้นการมีส่วนร่วมของผู้มีส่วนได้ส่วนเสีย

# แนวทางสำหรับ APNs ในการสร้างผลงาน โดยการใช้สมรรถนะด้านการแปลความรู้สู่ การปฏิบัติ

---

## แนวทางสำหรับ APNs ในการสร้างผลงาน

- ▶ การดูแลโดยตรงกับผู้ป่วยเป็นรายกรณี
- ▶ การพัฒนาแนวปฏิบัติทางคลินิก หรือรูปแบบบริการสำหรับกลุ่มผู้รับบริการที่มีปัญหาเฉพาะ
- ▶ การนำแนวปฏิบัติหรือรูปแบบบริการไปสู่การดำเนินการในหน่วยงานหรือองค์กร

การแปลความรู้สู่การดูแลโดยตรงกับ  
ผู้ป่วยเป็นรายกรณี

: การศึกษาแบบ Case Study

---

# กระบวนการการแปลความรู้เชิงประจักษ์สู่การดูแลผู้ป่วย





## แนวทางการจัดทำผลงานจาก case study

- ▶ บันทึกรายงานการวิเคราะห์การดูแลเป็นรายกรณี
- ▶ นำข้อมูลของกรณีผู้ป่วยทั้งหมดมาวิเคราะห์ขั้นตอนต่างๆ และผลลัพธ์ที่ได้ ในภาพรวม
- ▶ จัดทำรายงานผลงานเชิงวิชาการเพื่อตีพิมพ์  
เผยแพร่

# การแปลความรู้สู่การดูแลในระดับ หน่วยงานหรือองค์กร



**การศึกษาแบบ Implementation  
Research** (การสร้างแนวปฏิบัติ/รูปแบบบริการ  
และการนำไปสู่การดำเนินการและวัดผลลัพธ์)

## การจัดทำโครงการ

- ▶ ระยะพัฒนาแนวปฏิบัติ
- ▶ ระยะดำเนินการใช้แนวปฏิบัติและวัดผลลัพธ์
  - ทำเป็นทีม / การมีส่วนร่วมของสหสาขาวิชาชีพ
  - ดำเนินการในระดับหน่วยงาน/องค์กร

# โครงการพัฒนาแนวปฏิบัติ

ศึกษาวิเคราะห์  
สถานการณ์ →  
กำหนดปัญหา  
และผลลัพธ์ที่  
ต้องการ

รวบรวม  
หลักฐานเชิง  
ประจักษ์

ดำเนินการ  
ยกร่างแนว  
ปฏิบัติ

ตรวจสอบ  
คุณภาพแนว  
ปฏิบัติ

โดยอาศัยสมรรถนะขั้นสูง

แนวปฏิบัติที่พร้อมนำไปใช้

# โครงการดำเนินการใช้แนวปฏิบัติ

จัดทำข้อเสนอ  
โครงการ →  
กำหนดปัญหา  
และผลลัพธ์ที่  
ต้องการ

ระยะเตรียม  
ความพร้อม

ระยะ  
ดำเนินการใช้  
แนวปฏิบัติ

ระยะ  
ประเมินผล

โดยอาศัยสมรรถนะขั้นสูง

จัดทำรายงานและเผยแพร่

## สมรรถนะของ APNs ในการแปลความรู้สู่การปฏิบัติ

- ▶ ความเชี่ยวชาญในกลุ่มเป้าหมาย
- ▶ ด้านการวิจัยและใช้ผลการวิจัย / การใช้หลักฐานเชิงประจักษ์
- ▶ ด้านการนำการเปลี่ยนแปลง / ภาวะผู้นำทางคลินิก / การตัดสินใจเชิงจริยธรรม
- ▶ ด้านการจัดการทางคลินิก / การประสานความร่วมมือและทำงานร่วมกับผู้อื่น
- ▶ เสริมสร้างพลังอำนาจ สอน ฝึกทักษะ การให้คำปรึกษา
- ▶ ด้านการวัดวิเคราะห์ผลลัพธ์

# การแปลความรู้สู่การปฏิบัติการดูแลผู้ป่วย

กลุ่มเป้าหมาย เป็นการยืนยันถึงลักษณะของ APNs  
ทั้ง 3 ประการคือ

- : ความเชี่ยวชาญเฉพาะทางในกลุ่มเป้าหมาย
- : การขยายขอบเขตบทบาทและสมรรถนะ
- : การปฏิบัติขั้นสูงโดยมีการใช้ทฤษฎี และ  
หลักฐานเชิงประจักษ์

มีคำถาม หรือ ความคิดเห็น  
เพิ่มเติมไหมคะ ?