

เขตเศรษฐกิจพิเศษสากล ขับเคลื่อนเศรษฐกิจชาติ

การพัฒนาเศรษฐกิจของประเทศในการที่จะดึงเงินลงทุนเข้ามาในพื้นที่ของแต่ละภูมิภาคเอเชีย ให้เกิดการค้าและการลงทุน จำเป็นต้องกำหนดยุทธศาสตร์ หรือ ใช้เครื่องมือที่จะทำให้เกิดทำให้เกิด การลงทุนจากนักลงทุน อุตสาหกรรม และบริษัทต่างๆ ทั้งจากในประเทศและต่างประเทศ

การลงทุนแต่เดิมของไทยมีความชัดเจนเมื่อได้กำหนดให้มีการส่งเสริมการลงทุนในปี 2520 ตาม พรบ.ส่งเสริมการลงทุน พ.ศ. 2520 ซึ่งเน้นการลงทุนในพื้นที่โดยเรียกว่า เขตส่งเสริมการลงทุนและการส่งออกในกิจการที่สำคัญ และเป็นประโยชน์ในด้านเศรษฐกิจ สังคม และความมั่นคงของประเทศ กิจการผลิตเพื่อส่งออกไปจำหน่ายต่างประเทศ กิจการใช้ทุนแรงงานหรือบริการในอัตราสูงหรือกิจการที่ใช้ผลิตผลการเกษตร หรือทรัพยากรธรรมชาติเป็นวัตถุดิบ ซึ่งคณะกรรมการเห็นว่ากิจการนั้นยังไม่มีในราชอาณาจักร หรือมีในราชอาณาจักรไม่เพียงพอหรือกรรมวิธีการผลิตยังไม่ทันสมัย (อ้างอิงพระราชบัญญัติส่งเสริมการลงทุน พ.ศ. ๒๕๒๐ เข้าถึงได้ที่ http://web.krisdika.go.th/data/lawabout/lawdetail/lawdetail_107.html) หลังจากนั้นในปี 2521 ได้ทบทวนเขตส่งเสริมการลงทุนให้มีพื้นที่ที่แคบลง โดยเป็นเขตที่มีศักยภาพในการพัฒนาอุตสาหกรรมเป็น Growth Center

ในปี พ.ศ. 2558 เริ่มการกำหนดพื้นที่เขตพัฒนาเศรษฐกิจพิเศษ ตามนโยบายการส่งเสริมการลงทุนในเขตพัฒนาเศรษฐกิจพิเศษ (Special Economic Development Zones)

(ในปี 2557 เฉพาะพื้นที่ชายแดนและนอกนิคมอุตสาหกรรมเพื่อให้เกิดการเชื่อมโยงเศรษฐกิจกับประเทศเพื่อนบ้าน และรองรับการรวมกลุ่มประชาคมเศรษฐกิจอาเซียน-อ้างอิงจาก http://www.nesdb.go.th/article_attach/1ประกาศ%20กทท%20ที่%204-2557%20นโยบายส่งเสริมการลงทุนในเขตพัฒนาเศรษฐกิจพิเศษ%201๕๗57.pdf) จำนวน 5 เขต คือ ตาก มุกดาหาร สระแก้ว สงขลา และตราด และเพิ่มเติมส่งเสริม SMEs ด้วยในปีเดียวกัน กับการเพิ่มพื้นที่ในระยะที่ 2 อีก 5 พื้นที่ คือ หนองคาย นครราชสีมา เชียงราย นครพนม และกาญจนบุรี (ทั้งนี้ เป็นบางอำเภอชายแดน ไม่ใช่พื้นที่ทั้งจังหวัด)

ธุรกิจหรืออุตสาหกรรมที่เหมาะสมจะลงทุนในเขตเศรษฐกิจ ได้แก่ อุตสาหกรรมที่ใช้แรงงานจำนวนมาก (Labor Intensive) อุตสาหกรรมที่ต้องพึ่งพาวัตถุดิบจากประเทศเพื่อนบ้าน ธุรกิจการค้าชายแดนที่ต้องมีการตั้งคลังสินค้า และศูนย์กระจายสินค้าส่งไปจำหน่ายยังประเทศเพื่อนบ้าน ธุรกิจสนับสนุนการท่องเที่ยว รวมถึงธุรกิจบริการที่หลากหลายเพื่อรองรับการขยายตัวชุมชนในบริเวณเขตพัฒนาเศรษฐกิจพิเศษ (อ้างอิง คู่มือการลงทุนในเขตพัฒนาเศรษฐกิจ

พิเศษ เข้าถึงได้ที่ http://www.boei.go.th/upload/menu/special_economic_61789.pdf)

ว่ากันด้วยเรื่องเขตเศรษฐกิจพิเศษระดับโลก

เขตเศรษฐกิจพิเศษ (Special Economic Zone: SEZ) (ประเทศไทยใช้เขตพัฒนาเศรษฐกิจพิเศษ) หรือ สวนอุตสาหกรรม (Industrial Park) สามารถเป็นเครื่องมือที่มีประสิทธิภาพในการส่งเสริมอุตสาหกรรมของประเทศและการปรับโครงสร้างอุตสาหกรรม แต่จะดำเนินได้ดีเมื่ออยู่ในบริบทที่ถูกต้อง

คำว่า **เขตเศรษฐกิจพิเศษ** (Special Economic Zones :SEZs) ครอบคลุม เช่น เขตการค้าเสรี (Free-trade zones) เขตอุตสาหกรรมส่งออก (Export-processing zones) สวนอุตสาหกรรม (Industrial parks) เขตพัฒนาเศรษฐกิจและเทคโนโลยี (Technology-development Zones) เขตเทคโนโลยีขั้นสูง (High-Tech Zones) อุทยานวิทยาศาสตร์และเทคโนโลยี (Science & Technology Parks) ท่าเรือปลอดภาษี (Free ports) และอื่นๆ ดังตารางที่ รูปแบบของเขตต่างๆ ที่พัฒนาขึ้น ดังตารางที่ 1



ดร.ดนัย เกียนพุด

ที่ปรึกษาทางด้านยุทธศาสตร์
การบริหารจัดการการค้าและแบรนด์
การบริหารจัดการทรัพยากรบุคคล

Table 1. An Overview of Common Types of Special Economic Zones

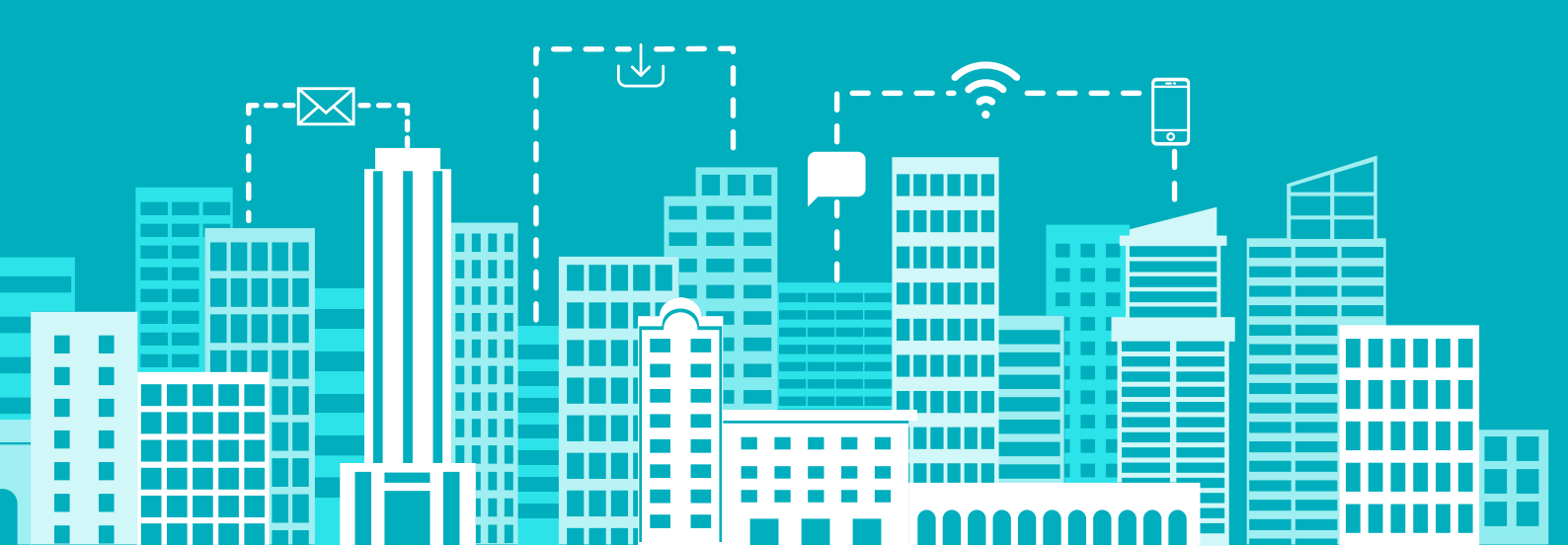
Name	Definition
Free Trade Zones	FTZs (also known as commercial-free zones) are fenced-in, duty-free areas, offering warehousing, storage, and distribution facilities for trade, transshipment, and re-export operations.
Export Processing Zones	EPZs are industrial estates aimed primarily at foreign markets. They offer firms free-trade conditions and a liberal regulatory environment. There are in general two types of EPZs: one is a comprehensive type, open to all industries; another is a specialized type, only open for certain specialized sectors/products.
Comprehensive Special Economic Zones	Comprehensive SEZs (also called "Multi-functional Economic Zones") are zones of a large size that have with a mix of different, industrial, service and urban-amenity operations. In some cases these zones can encompass a whole city or jurisdiction, such as Shenzhen (city) and Hainan (province) in China.
Industrial Parks	Industrial Parks (also called "Industrial Zones") are largely manufacturing-based sites. Some multi-functional ones similar to "Comprehensive Special Economic Zones" (listed above) exist, but usually operate at a smaller scale. The parks normally offer a broad set of incentives and benefits.
Bonded Area	Bonded Areas (also known as "Bonded Warehouses") are specific buildings or other secured areas in which goods may be stored, be manipulated, or may undergo manufacturing operations without payment of duties that would ordinarily be imposed. To some extent, a "bonded area" is similar to a "free trade zone" or "free port." However, the major difference is that a "bonded area" is subject to customs laws and regulations, while a "free trade zone" is exempt from these provisions.
Specialized Zones	Specialized Zones include science/technology parks, petrochemical zones, logistics parks and airport-based zones.
Eco-Industrial Zones or Parks	Eco-industrial zones or parks focus on ecological improvements in terms of reducing waste and improving the environmental performance of firms. They often use an "Industrial symbiosis" concept and green technologies to achieve energy and resource efficiency. Given the severe environmental challenges, an increasing number of countries is embracing this new type of zone.

Note: This is not an exhaustive list. Source: FIAS (2008), Zeng (2010) and author's research.

*https://pedl.cepr.org/sites/default/files/PEDL_Synthesis_Paper_Piece_No_1.pdf

โดยทั่วไปแนวคิดของ SEZ จะมี 4 ลักษณะดังนี้

- 1) เป็นพื้นที่ที่มีการระบุในทางภูมิศาสตร์ซึ่งโดยปกติแล้วจะมีมั่นคงทางกายภาพ
- 2) มีการจัดการ หรือ การบริหารงานทั่วไปแบบบริษัทเดียว หรือ หน่วยงานเดียว
- 3) เสนอสิทธิประโยชน์สำหรับนักลงทุนในพื้นที่ SEZ
- 4) มีการแยกพื้นที่ ศุลกากร (สิทธิประโยชน์ด้านศุลกากร) และ ขั้นตอนที่คล่องตัว (FIAS, 2008; Zeng, 2016:3)

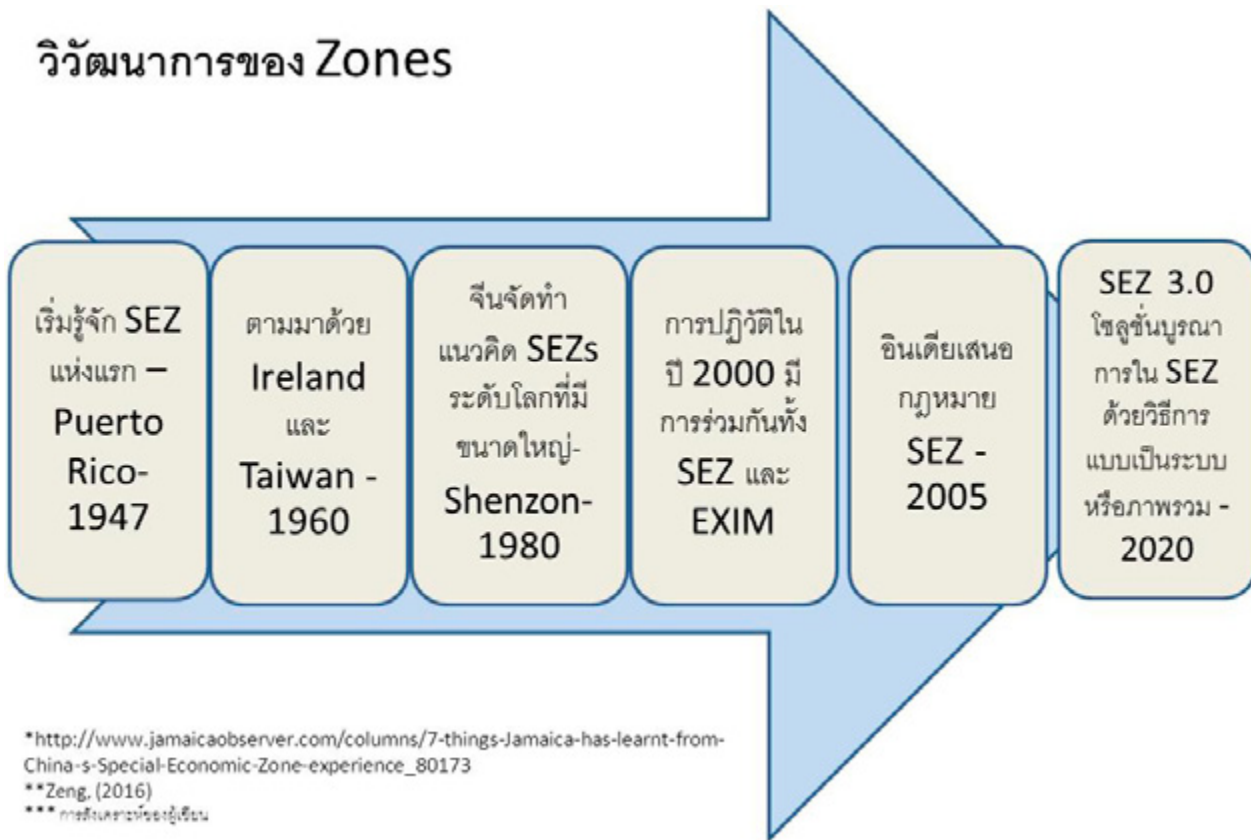


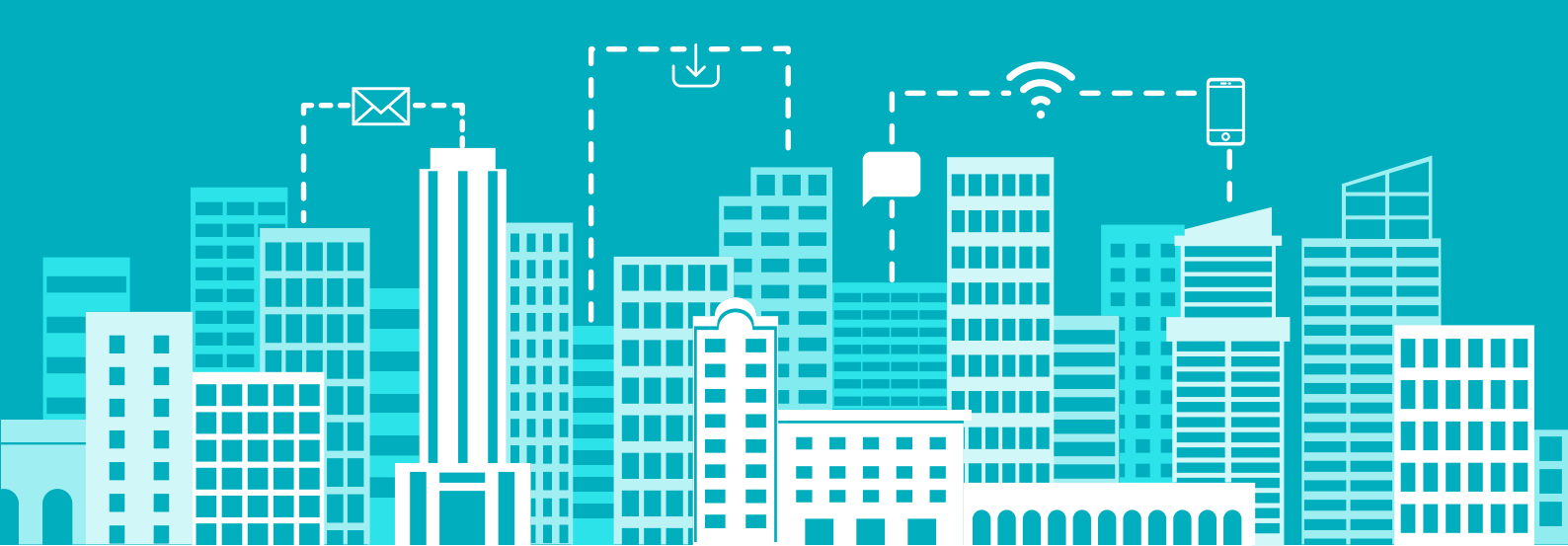
วิวัฒนาการของ SEZs ในประวัติความเป็นมาของ SEZs โลกรู้จักเขตเศรษฐกิจพิเศษเริ่มแรก ในปี 1947 ที่ Puerto Rico ต่อมาในปี 1960 ทั้ง Ireland และ Taiwan ได้จัดตั้ง SEZ ตามมา หลังจากนั้น ในปี 1980 จีนได้เริ่มแนวคิด SEZs ระดับโลกที่มีพื้นที่เศรษฐกิจขนาดใหญ่

พอในปี 2000 มีการปฏิวัติแนวคิดของ SEZ คือ การบูรณาการทั้ง SEZ และ EXIM (ธนาคารด้านการนำเข้าและส่งออก) ปี 2005 อินเดียเสนอกฎหมาย SEZ และ ทิศทางปัจจุบันถึงปี 2020 เป็น “SEZ 3.0” คือ การมีโซลูชันบูรณาการใน SEZ ด้วยวิธีการแบบเป็นระบบ หรือภาพรวม

รูปที่ 1 วิวัฒนาการของ Zones : Special Economic Zones

วิวัฒนาการของ Zones





ความสำเร็จของจีน China's SEZs

ในช่วง 30 ปีที่ผ่านมาจีนประสบความสำเร็จในการเติบโตทางเศรษฐกิจอย่างมหัศจรรย์ซึ่งเป็นความมหัศจรรย์ในการพัฒนาประวัติศาสตร์ของมนุษยชาติ ประเทศจีนบรรลุการเติบโตอย่างรวดเร็วได้อย่างไร? สิ่งที่ได้รับจากการผลักดันที่สำคัญคืออะไร? และที่สำคัญที่สุดอะไรที่สามารถเรียนรู้ได้จากความสำเร็จของจีน?

สิ่งหนึ่งที่ชัดเจนของจีน คือ เขตเศรษฐกิจพิเศษ (SEZs) และกลุ่มอุตสาหกรรมจำนวนมาก (Industrial Clusters) ที่เกิดขึ้นหลังจากการปฏิรูปของประเทศ โดยไม่ต้องสงสัย ทั้งสองเรื่องมีแนวโน้มเป็นกลไกสำคัญในการพัฒนาที่โดดเด่นของจีน เขตเศรษฐกิจพิเศษและกลุ่มอุตสาหกรรมมีความสำคัญอย่างยิ่งต่อความสำเร็จทางเศรษฐกิจของจีน และที่สำคัญที่สุดคือเขตเศรษฐกิจพิเศษ (โดยเฉพาะอย่างยิ่งภาคบังคับแรก) ประสบความสำเร็จในการทดสอบตลาดทางเศรษฐกิจ และสถาบันใหม่ ๆ และกลายเป็นแบบอย่างที่ดีสำหรับประเทศอื่น ๆ ที่จะปฏิบัติตาม

เขตเศรษฐกิจพิเศษมีส่วนสำคัญกับผลิตภัณฑ์ในประเทศ การจ้างงานการส่งออกและการดึงดูดการลงทุนจากต่างประเทศ โซนเศรษฐกิจพิเศษมีบทบาทสำคัญในการนำเทคโนโลยีใหม่ ๆ เข้ามาใช้กับประเทศจีนและการใช้แนวทางการบริหารจัดการที่ทันสมัย

บทสรุปประสบการณ์การพัฒนาของเขตเศรษฐกิจพิเศษและกลุ่มอุตสาหกรรมของประเทศจีน

(การก่อตัวของปัจจัยความสำเร็จ ความท้าทายและพื้นที่ที่เป็นไปได้หรือมาตรการในการแทรกแซงนโยบาย) จากการศึกษาของ

Douglas Zhihua Zeng (2011, How do Special Economic Zones and Industrial Clusters Drive China's Rapid Development? พบว่าความสำเร็จเหล่านั้นประกอบด้วย

- การค่อยๆ ทำด้วยวิธีการทดลอง ความมุ่งมั่นและการดำเนินงานที่เป็นประโยชน์ในทางปฏิบัติของรัฐ บางบทเรียนที่เฉพาะเจาะจงรวมถึงความสำคัญของความมุ่งมั่นและความเป็นผู้นำที่ตีจากผู้นำ

- นโยบายพิเศษและความเป็นอิสระของสถาบันในวงกว้าง การสนับสนุนอย่างแข็งขันและการมีส่วนร่วมเชิงรุกของรัฐบาล โดยเฉพาะอย่างยิ่งในด้านสินค้าสาธารณะและด้านภายนอก ความร่วมมือระหว่างภาครัฐและเอกชน การลงทุนโดยตรงจากต่างประเทศและการลงทุนจากชาวจีนพลัดถิ่น

- เป้าหมายที่ชัดเจนและการเปรียบเทียบประสิทธิภาพ การเฝ้าติดตามและการแข่งขัน โซ่คุณค่าทางธุรกิจและเครือข่ายทางสังคม ตลอดจนการเรียนรู้และยกระดับเทคโนโลยีอย่างต่อเนื่อง

แม้ว่าจีนจะประสบความสำเร็จอย่างมากในเขตเศรษฐกิจพิเศษและกลุ่มอุตสาหกรรม แต่ก็ต้องเผชิญกับความท้าทายมากมายเพื่อสนับสนุนความสำเร็จของผู้ลงทุน ความท้าทายเหล่านั้นรวมถึงการยกระดับห่วงโซ่คุณค่าของโลก ความยั่งยืนของการเติบโตที่มีการนำเข้าข้อจำกัดด้านสิ่งแวดล้อมและทรัพยากร ความท้าทายในสถาบันและลำดับขั้นด้านการพัฒนาสังคมและคนอื่น ๆ

นอกเหนือจากความท้าทายที่พบได้ทั่วไปสำหรับเขตเศรษฐกิจพิเศษและกลุ่มอุตสาหกรรมบางแห่งมีความเฉพาะเจาะจงกับหนึ่งหรืออีกทางหนึ่ง สำหรับ SEZs ความท้าทาย

ดังกล่าวหมายถึงรวมถึงการลดลงของนโยบายพิเศษและสถานะที่มีสิทธิพิเศษ และปัญหาความเป็นหนึ่งเดียวกันสำหรับกลุ่มความท้าทายดังกล่าว ได้แก่ การกระจายตัวและการขาดการเชื่อมโยงในแนวนอน และการขาดบุคลากรทางด้านเทคนิคและการบริหารจัดการ

เมื่อพิจารณาถึงความท้าทายที่สำคัญเหล่านั้นประเทศจีนต้องปรับกลยุทธ์การพัฒนาในปัจจุบันและมุ่งสู่กระบวนการพัฒนาที่ยั่งยืนในอนาคตและมีการแข่งขันมากขึ้น ทิศทางนโยบายที่สำคัญในการช่วยให้จีนบรรลุเป้าหมายนี้อาจรวมถึง

- ค่อยๆเคลื่อนไปสู่รูปแบบการพัฒนาความรู้และเทคโนโลยีเพิ่มเติม
- ให้ความสำคัญกับตลาดในประเทศและการบริโภคมากขึ้นเป็นแหล่งการเติบโต
- การอัพเกรด SEZs และกลุ่มอุตสาหกรรมด้วยนวัตกรรมและการเรียนรู้ด้านเทคโนโลยี
- การดำเนินการตามมาตรฐานด้านสิ่งแวดล้อมที่เข้มงวด และ
- เพิ่มเติมการปฏิรูปสถาบันที่ลึกซึ้งมากขึ้น

ผู้เขียนได้มีโอกาสไปคลุกคลี ในเขตพัฒนาเศรษฐกิจพิเศษตากได้เรียนรู้หลายสิ่งหลายอย่าง หลังจากนั้นได้ลองกลับมาทบทวนว่าทำไมการพัฒนา SEZ s ทั้ง 10 เขตจึงเหมือนไม่ขยับไปไหน ดังนั้น จึงได้ศึกษาความสำเร็จของ SEZs ในระดับโลกแล้วพบว่า จีนมีความสำเร็จที่ก้าวกระโดดและน่าเรียนรู้เป็นอย่างยิ่ง จึงได้นำมาเล่าสู่กันฟังและอาจใช้เป็นบทเรียนของประเทศไทยได้