



ผู้ที่เป็นครุจะต้องถือเป็หน้าทีอันดับแรก ทีจะต้องให้การศึกษา คื สั้สอน  
อบรมอนุชน ให้ได้ผลแท้จริง ทั้งในด้ำนวิชาความรู้ ทั้งในด้ำนจิตใจ และความประพฤติ  
ทั้งต้องคิดว่ำนงานทีแต่ละคนกำลังทำอยู่นี้ คืความเป็นความตายของประเทศ  
เพราะอนุชนทีมีความรู้ ความดีเท่านั้น ทีจะรักษาชาติบ้านเมืองไว้ได้ ”

พระราชดำรัสของพระบาทสมเด็จพระเจ้าอยู่หัวฯ ทีทรงพระราชทานแก่คณะครู  
อาวุโส ณ พระตำหนักจิตรลดารโหฐาน วันเสาร์ที่ ๒๑ ตุลาคม พ.ศ. ๒๕๒๑





## เปิดเล่ม

ลายสือสือวัฒนธรรม ภาพพร้อมคำบรรยายการ แต่วังศ์วานมวลมิตรวิกสิต  
ความเป็นไทย แผ่นขจรไกลพิศาล สืบตำนานแห่งแผ่นดิน รั้งสรรค์ถิ่นให้เรืองรุ่ง  
โดยหมายมุ่งบอกเล่า ถึงรากเหง้าอดีตกาล ปัจจุบันสานสืบลำดับัน ใบดอกผลคืออนาคต  
ตามเกณฑ์กฎแห่งความจริง หวังเป็นสิ่งอนุสรณ์ ตอนเกษียณราชการกิจ ขออุทิศคุณค่า  
ให้ แต่ถิ่น ส.ท.ส. ไว้ เนื่องด้วยระลึกร่ม-เงาเฮ

ไพโรจน์ รัชพงษ์  
เสาวณีย์ ทองขำ  
สมเกียรติ คำแหง

# แจ้งเรื่อง

ลายสื่อ	หน้า
ก. แกะ	๖
ข. ซ้อง	๘
ข. ขวดขาดหาย	๑๐
ค. ครกบดแป้ง	๑๒
ค. คนหายควายแทน	๑๔
ฅ. ระฆัง	๑๖
ง. งาพญายม	๑๘
จ. จาก	๒๐
ฉ. ฉาบฉิ่ง	๒๒
ช. กระซอน	๒๔
ซ. ไส้	๒๖
ฌ. เหมอดันไม้	๒๘
ญ. หญิงควรระวัง	๓๐
ฎ. ฎีกา	๓๒
ฏ. ปฏิทิน	๓๔
ฐ. ฐาน	๓๖
ฑ. บัณชิต	๓๘
ฒ. เฒ่า	๔๐
ณ. พระคนเณศ	๔๒
ด. ดั่ง	๔๔
ต. ตรูปเบ็ด	๔๖
ถ. ถัมเครื่อง	๔๘
ท. ทอกหัวไต่	๕๐

ธ. พระธาตุ	๕๒
น. นางตรัน	๕๔
บ. ปิ่นผูก	๕๖
ป. ป้าง	๕๘
ผ. แผงหนังลุง	๖๐
ผ. ผักมืต	๖๒
พ. พระลาก	๖๔
ฟ. ฟาก	๖๖
ภ. ภูมิ	๖๘
ม. ไผ่ไต้	๗๐
ย. ยน	๗๒
ร. รัตพัต	๗๔
ล. ลานวัด	๗๖
ว. วัด	๗๘
ศ. ศาลา	๘๐
ษ. รุชี (ถาชี)	๘๒
ส. สักปักแทง	๘๔
ห. เหลาะเคาะตี	๘๖
ฬ. จูฬา	๘๘
อ. พระแอด	๙๐
ฮ. ฮวน	๙๒

## ก. แกะ



แกะเก็บรวงกำทำเลียง  
หายขึ้นคอนหาบหามา  
เร็นข้าวเก็บข้าวเลียงกอง  
นวดสีตำช่วยหญิงชาย

วางเรียงตากแดดแผดกล้า  
กองเก็บคุ่มค่าเหน้อยกาย  
เรียงเรียบนำมองหม่นหาย  
เหลือกินแบ่งขายคือกำไร

แกะเป็นเครื่องมือใช้เก็บข้าว ภาคใต้เราพูดว่า “เก็บข้าว” เพราะต้องเก็บที่  
ละครวง ภาคอื่นพูดเกี่ยวข้าวเพราะใช้เคียว ภาคใต้เรียกชื่อ แกะ ต่างกัน “แกะ”  
บ้าง “มัน” บ้าง ประกอบด้วย ๓ ส่วน คือ กระดานแกะ ตาแกะ และหลอดแกะหรือ  
ด้ามแกะ

การใช้แกะเก็บข้าวนั้นทำโดยการเอาแกะใส่เข้าระหว่างนึ่งนางและนึ่งกลาง  
และใช้นิ้วชี้และนิ้วโป้งจับรวงข้าว แล้วเอารวงข้าวมาทาบกับคมของแกะ ใช้คมแกะตัด  
ที่คอรวงข้าวแต่ละรวง ส่วนมือที่ว่างก็ใช้เก็บรวงข้าวที่ตัดแล้วจนเต็มกำมือ เมื่อได้ข้าว  
เต็มกำมือก็นำมาวางไว้ก่อนได้พอประมาณก็นำมาผูกรวงให้แน่นทำเป็นเลียงข้าว

## ข. ข้อง



จ้องสும்สும்ปลาในใต้อุ้ง  
ทั้งหรือเพียรหมายากเย็น  
หนึ่งคนในหมู่ของพวกเขา  
ทำให้ผู้คนเขานินทา

นานเข้าปลาพองทั้งข้องเหмян  
หมักไว้เซเน้นเป็นเคยปลา  
เกะกะมัวเมาไม่เข้าท่า  
ด่าว่าทั้งข้องจึงหมองมัว

ข้อง เป็นเครื่องจักสาน สานด้วยผิวไม้ไผ่ ปากแคบอย่างคอกหม้อ มีฝาปิด  
เปิดได้ เรียกว่า ฝาข้อง ทำด้วยกะลามะพร้าว หรือใช้ไม้ไผ่สานเป็นรูปกรวยแหลมเป็น  
ซี่ๆ ป้องกันปลาออกจากข้อง เรียกว่า “งาแซง” ข้องใช้สำหรับใส่ปลา ปู กุ้ง หอย

เวลาออกไปจับปลาจะเอาข้องผูกไว้ที่เอว ถ้าจะจับหรือใส่ปลาตัวใหญ่ต้องใช้  
ข้องเปิด ปลาจะได้นอนตามความยาวของตัวข้อง อยากให้ปลามีชีวิตอยู่นานก็เอาข้อง  
ไปแช่ที่น้ำไหล ปลาอยู่ได้หลายวัน

## ข. ขวดขาดหาย



เมื่อขวดหายใช้ไข่มาแทนที่ เขียน ข อยู่ดีดีแป้นพิมพ์หาย  
เราเอาใจผู้ปั่นจนวนวาย ข ขวดพ่ายเข้าดงอยู่พงพี  
ทั้งฝรั่งบอกยากลำบากใช้ ท่านผู้นำจึงให้ ข ขวดหนี  
ถ้าคิดเห็นว่าเขียนยากมากวิธี สักวันหนึ่งคงไม่มีอักษรไทย



ข เป็นพยัญชนะตัวที่ ๓ เป็นอักษรสูง แต่เดิยวนี้เลิกใช้แล้ว คงจะเป็นเพราะพจนานุกรมฉบับ พ.ศ.๒๔๙๓ บอกว่า “เดิยวนี้เลิกใช้แล้ว” จึงทำให้คนไทยเข้าใจผิดคิดว่าได้มีประกาศเลิกใช้แล้ว แม้แต่พจนานุกรมฉบับราชบัณฑิตสถาน พ.ศ.๒๕๒๕ ก็บอกไว้เช่นเดียวกัน คงเนื่องมาจากพิมพ์ดีดภาษาไทยในสมัยแรกๆ ที่เป็นอักษรไม่มี ข และ ค เนื่องจากตัวอักษรไม่พอกับจำนวนสระพยัญชนะและวรรณยุกต์ในภาษาไทย จึงตัดคำบางคำที่เขียนออกไป คำว่า ขวด จึงเขียนเป็น ขวด

แต่เรายังอนุรักษ์อักษรไทย ซึ่งเป็นเอกลักษณ์ของไทยไว้ ยังให้มีรูป ข และ ค อยู่ในพยัญชนะ ๔๔ รูป

ข มีหลักฐานในศิลาจารึกหลักที่ ๑ ใช้ ข อยู่ ๑๑ คำ  
ขับ (ขั้บร้อง) ข่า (ฆ่า) ขาม (มะขาม) ขาย (ขาย) เขา (ภูเขา) เขา (เข้า ข้าว) ขั่น (ขึ้น)  
ขอ (ตะขอ) ขุน (พระเจ้าแผ่นดิน) ขวา (ขวา) แขว่น (แขวน)  
สรุป ถ้าก้านพิมพ์ดีดไม่พอ ก็น่าสงสาร ข.

## ค. ครกบดแป้ง



ครกบดบดขี้ปี้ให้แตก  
ครกหนักบดทับไว้เป็นทุน  
เดี๋ยวนี้มีแป้งใส่ถุงขาย  
ครกบดปูนหินไม่นำพา

เมล็ดข้าวป่นแหลกด้วยเพียรหม่น  
น้ำแป้งสีขุ่นไหลออกมา  
เหนียวเจ้ามากมายไม่เสดสา  
สิ้นคุณค่าไร้ค่าไม่เหลียวแล

ครกบดเป็นเครื่องมือสำหรับบดแป้ง (โม้) ทำมาจากหินหรือซีเมนต์ มีหลายขนาด เส้นผ่าศูนย์กลาง ๔๕ ซม. ถึงใหญ่สุด ๑๓๕ ซม.

ส่วนประกอบ ๒ ส่วน ตัวครก (หน่วยครก) และฝาครก ตัวครกมีฐานกลมเรียบ ทำเป็นปากให้แป้งไหลลงสู่ภาชนะ มีแอ่ง (คลอง) โดยรอบเชื่อมเป็นระดับเดียวกับปากครก ช่วงกลางจะสูงกว่าขอบครก หน้าตัดเขาเขเป็นร่องหรือฟันตามแนวรัศมีและแนวขวาง ตรงกลางจะทำเป็นรูกลมสำหรับใส่เดือยยึดฝาครก

ฝาครกตรงกลางด้านล่างทำรูให้ได้ขนาดสวมทับเดือยและเขาเขร่องเช่นเดียวกับตัวครก ด้านบนของฝาครกทำแอ่งสำหรับใส่ข้าวที่จะบด แอ่งเจาะทะลุฝาด้านล่างเพื่อให้ข้าวสารถุงตกลงด้านล่างเพื่อบดเป็นแป้งมีมือจับมือเดียว หรือสองมือ

เรามักพุดลื้อผู้หญิงรูปร่างอ้วนๆ ว่า “อยู่เหมือนครกบดหน่วยล่าง”

## ค. คนหายควายแทน



ค. คนสูญหายควายแทนที่  
มาลำน้าไทยมาสิ้นลาย  
คนขวดนั้นเหลือแต่เพียงชื่อ  
บรรพบุรุษสร้างไว้ถ่ายทอดมา

หัวแตกต้องถีล้บเลือนหาย  
หัวแตกทั้งหลายคืนกลับมา  
ไร้สารไร้สื่อในภาษา  
ไม่เห็นค่าลบทิ้งไม่กรังเกรง

ค หายไม่นำมาใช้เขียนในปัจจุบัน ทว่าในศิลาจารึกหลัก ๑ มีการใช้ คำอยู่ ๒ คำ ได้แก่ “แคว” (แคว) และ “คุ่ม” (คุ่ม) ในสมัยนั้นรูปกากบาทคือ เสียงโท ในศิลาจารึกหลักอื่นก็มีการใช้ ค

ค (คอ) ค้อน (ค้อน) คา (คา) คาม (เวลา) คีน (กลับคีน) แคน (แกลน) แต่ง (แข็ง) ความ (ความ) และ ควาง (คว้าง)

ในสมัยรัชกาลที่ ๕ ค ในหนังสือ “นิติสารสาธก” เล่ม ๑ มีอยู่คำเดียว คือ “คอ” (คอ)

สมัยรัชกาลที่ ๗ ปทานุกรมของกระทรวงธรรมการ พ.ศ.๒๔๗๐ เลิกใช้เป็นอันหมดวาระของ ค

## ข. ระฆัง



ระฆังดีติดตั้งส่งเสนาะ  
ตีเรียกแถวเปลี่ยนเวลาค่าเพิ่มพูน  
หกสิบปีผ่านมาศึษย์กล้าแกร่ง  
เสียงระฆังกังวานใสในใจคน

พริ้งไฟเราะเมื่อพฤษภาห้านัยศุนย์  
ส.ท.ส. จึงจำรูญในใจชน  
ถิ่นเปลี่ยนแปลงชาติเปลี่ยนไปไม่ไร้ผล  
เรียนเข้มข้นธรรมเข้มแข็งศิษย์แจ้งใจ

ตามวัดต่างๆ มักจะมีระฆัง อดีตพระสงฆ์ใช้ระฆังเพื่อการสื่อสาร ผ่านสัญญาณเสียงระฆัง แต่ปัจจุบันฆราวาสเป็นผู้ใช้ระฆังด้วยความเชื่อว่าถ้าตีระฆังวัดจะทำให้มีชื่อเสียงเป็นมงคลกับตัวเองเป็นการถวายเป็นพุทธบูชา หรือจะได้กลับมาที่วัดนั้นอีก

อย่างประเทศพม่า เมื่อทำบุญและตีระฆังเป็นการบอกเทวดาและมนุษย์ว่าเราทำบุญแล้วจะได้โมทนาและรับส่วนบุญ

ปัจจุบันนี้เรายังมีการใช้ระฆังตอนบอเวลา ๐๘.๐๐ น. ทางสถานีวิทยุกระจายเสียงแห่งประเทศไทย ตีระฆังเพื่อบอกให้นักมวยชกและหมดยก และยังใช้เป็นสัญญาณบอเวลาให้รถไฟออกจากสถานี

สำหรับโรงเรียนปัจจุบันเกือบจะไม่มีโรงเรียนใดใช้ เพราะหันมาใช้กระดิ่งไฟฟ้าแทน



## ง. ภาพฉายม



งาคือกรวยไม้ไฟปากไซส่อน  
ซึ่งรูปกรวยปลายเสี้ยนเปี่ยมปัญญา  
เข้าไซส่อนเข้าง่ายออกได้ยาก  
หลงเสพติดถึงตายพิษร้ายแรง

กันปลายอ่อนว้ายทวนป่วนปัญหา  
ว้ายทวนมางัก้นไว้มั้ทิ่มแทง  
จึงขอฝากข้อคิดไว้ให้เข้มแข็ง  
คนขายแคลงเมื่อเราหยุดสะตูดงา



## สำนวนเก่า กล่าวว่า

ถ้าหมาหมี มีเขา	เต่ามีหนวด
เหี้ยตะกวด มีงา	ผีดราศี
ถ้าควีน ไม่ปรากฏ	แห่งอัคคี
มนุษย์นี้ คงจะพ้น	คนนินทา

“งา” เรามักจะหมายถึงเฉพาะงาของช้าง แต่ที่จริงแล้วอาจหมายรวมถึงฟัน หรืออวัยวะคล้ายฟันของสัตว์ หรือการนำไม้มาทำเป็นซี่ๆ คล้ายฟันของสัตว์ตรงปาก ภาชนะเพื่อป้องกันไม่ให้สิ่งที่ลงไปโดยง่าย แต่กลับขึ้นมาไม่ได้

พญามราชในเวทตำนาน ท้าวจตุโลกบาลแห่งทิศทักษิณ มีลักษณะใบหน้า ดุตัน พระวรกายสีแดงทรงเครื่องอย่างกษัตริย์ พระหัตถ์ขวาทือบ่วงบาศก์ ใช้จับจ้อง วิญญาณทั้งหลาย พระหัตถ์ซ้ายทรงไม้ท้าวยมทนต์ ทรงกระบือเป็นพาหนะ ทำหน้าที่ พิพากษาและปกครองดวงวิญญาณทั้งหลายในนรกภูมิ

ดังนั้น คนที่ทำบาปไว้ครั้งเป็นมนุษย์อย่าหวังที่จะหนีจากนรกภูมิได้

## จ. จาก



ใบสาคุตัดไว้ใช้ทำจาก  
หลายใบซ้อนพับสอดไม้หวายเย็บปล้น  
ฝั่งอ่าวไทยเขาใช้ใบจากเย็บ  
ชาวคลองโสมเย็บจากขายได้เจือจุน  
สาคุจากล้มหายตายจากถิ่น  
ขุดลอกคลองหนองบึงจึงไม่เว้น  
ได้น้ำเต็มบึงบางแต่ร้างค่า  
กกกระจุตผักหวามาแหลกกลาญ

เหลาไม้หมากทำไม้ตักรับใบมัน  
ตักจากนั้นมุงหลังคาล้ำค่าคุณ  
ดอกผลเก็บใบใช้ได้เกื้อหนุน  
เราพึ่งบุญมุงหลังคาพาร่มเย็น  
พืชพื้นเมืองตายสิ้นถึงยุคเชิญ  
แบ็คโฮเดินสาคุหายได้งบประมาณ  
หอยปูปลากุ้งสิ้นจากถิ่นฐาน  
แหล่งอาหารคนสัตว์วิบัติมรณ

จาก ชื่อปาล์มชนิดหนึ่ง ขึ้นเป็นกออยู่ตามป่าชายเลนหรือริมฝั่งน้ำกร่อยตื้นๆ ใบใช้มุงหลังคาและกรุฟากบ้านโดยนำมาเย็บเป็นตับๆ ออกดอกเป็นช่อยาว ผลรวมเป็นทะลายกินได้ แต่สำหรับจากที่ขึ้นตามบริเวณหนองน้ำจืดไม่ติดทะเล ลำต้นจะสูงเรียกว่าจากสาคุ ลำต้นที่มีอายุมากจะมีแป้ง นำมาเลี้ยงหมู บางท้องถิ่นนำแป้งจากต้นสาคุมาทำให้เป็นแป้ง ทำให้เป็นเม็ดกลม เรียกว่าแป้งสาคุ สาคุเม็दनำมาทำขนม

คนโบราณมีความเชื่อว่าถ้าใครไปสสาวะบนจอมปลวกอวัยวะเพศจะโตบวม แก้โดยการให้กินตับโดยเอาตับจาก (จากที่เย็บเป็นตับๆ) วางบนจอมปลวกแล้วอวัยวะเพศจะกลับมาเป็นปกติ อย่างนี้เองที่มีคำกล่าวว่า “คนหลอกผี”

## ฉ. ฉาบฉิ่ง



ฉ. ฉาบฉิ่งที่ตั้งคุ่มจิ้งหะ  
เรีงระบำกลมกลืนแสนชื่นบาน  
ถ้าฉาบฉยไร้ค่าน่าน้อยจิต  
ฝึกให้ชาญประสานใจมิตรไมตรี

กลองซอปี่เกณท์กะสอดประสาน  
ทั่วถิ่นไทยแว่วหวานชานฤดี  
เกิดพลาดผิดไม่ช่วยแก้แต่ฉิ่งหนี  
ทั้งฉาบฉิ่งเต็มทีเต็มฝีมือ

## ฉิ่งและฉาบ

ทั้งฉิ่งและฉาบเป็นเครื่องดนตรีใช้คู่มโหรี ฉาบมีลักษณะแบนกว่าฉิ่ง เสียงจะแหลมกว่า จะตีให้มีเสียงได้ต้องใช้เป็นคู่ ฉาบข้างเดียวก็ไม่ได้ ฉิ่งข้างเดียวก็ไม่ได้ ทั้งคู่มีค่าเท่ากัน ไม่มีซ้ายไม่มีขวา ตีบรรเลงเฉพาะฉาบ เฉพาะฉิ่งย่อมไม่ไพเราะ ตีบรรเลงร่วมกับดนตรีชิ้นอื่น หรือบรรเลงประกอบบทขับร้อง เช่น เพลงบอกต้องใช้ ฉิ่งกำกับจังหวะ

## ช. กระซอน



กระซอนกรองกากไวน้ได้กะทิ  
เมื่อกรองดีมีหรือได้กากปน

เราใช้ตรองจากกันตรองของแหมร์  
คำกริยานำมาใช้ง่ายเข้าใจ

สมองตริตรองเกิดล้าเลิศผล

ให้กรองตนก่อนกรองมองอื่นใด

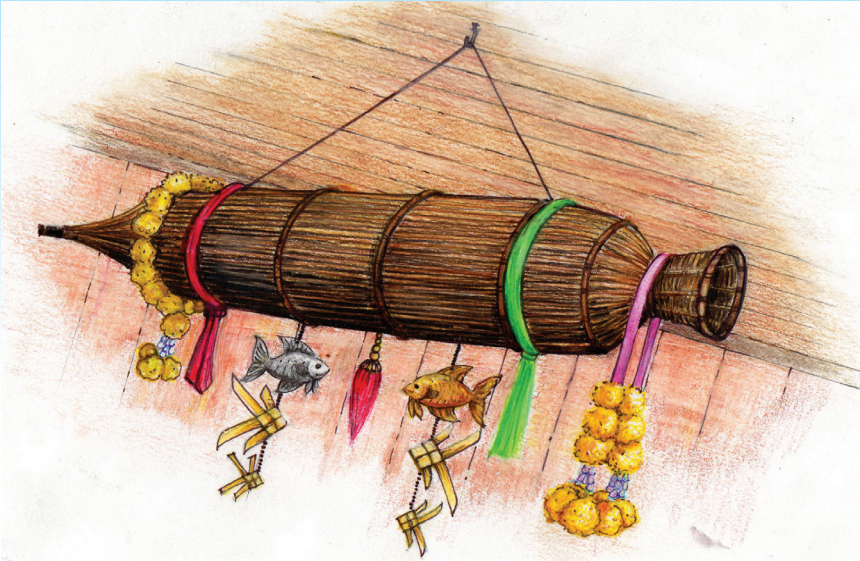
ทั้งตรองกรองไม่ต้องแปลว่าสิ่งไหน  
ตรองเอาไว้ดียิ่งได้สิ่งดี

กระซอน คนปักซีได้มักเรียกว่า ตรอง หรือ กรอง เป็นภาชนะที่ใช้แยกกากกับน้ำกะทิที่คั้นแล้วเอาไปกรองเพื่อเอาน้ำไม่เอากาก แต่ถ้าเป็นน้ำกะทิล้วนๆ เอาไปเคี้ยว แล้วเอาทั้งน้ำมันมะพร้าว และขี้มันซึ่งเป็นกากนำไปคลุกข้าวร้อนๆ ผู้สูงวัยชอบกิน สำหรับหิวกลอย หลังจากผ่านการนำไปลอยน้ำทางน้ำไหลเพื่อเอาสารเมาออกไป เราก็นำไปกรองเอากากคือ กลอย เพื่อให้สะอาดแล้วนำไปผัด

ฉะนั้นการกรองหรือตรองเอาน้ำ เอากาก บางครั้งเอาทั้งน้ำและกาก การจะทำการต่างๆ ควรได้ร่ตรอง คัดกรองก่อนว่า เราจะเอาสิ่งใด



## ช. ไช



ช่องทางน้ำไหล ไชไชดักปลา  
ทางน้ำทางเดียว น้ำเชี่ยวพาไป

ไชนูไชนาง อิกอย่างไชลาว  
ปลาเข้าติดไช เพราะไม่ระแวง

ความเชื่อเรื่องไช แขนงในร้านค้า  
ขายดิบขายดี มั่งมีไม่จน

เรียกรับประโยชน์ ผลโภชนามากมี  
ช่วยให้สำเร็จ จจริงเท็จมากมาย

ห้วยหนองคลองนา กันทางน้ำไหล

ปลาว่ายเข้าอยู่ ได้กู่มาแกง  
เล็กใหญ่สั้นยาว ชีไผ่แก่แข็ง

ขังปลาเป็นไว้ เขาใช้ไชน

ไชดักเงินตรา มีหลายแห่งหน

ไชมีขี้คร้าน ดักดานทุกราย

ผู้รับเปรมปรีดี ผู้ให้เสียหาย

เราควรตระหนัก เพื่อนดักไชแห่ง



ปริศนาคำทายที่ว่า “ข้างตายในนางองกนาในพุง” คำตอบก็คือ ไช ไช เป็นเครื่องมือดักและจับสัตว์น้ำ ดักจับปลาที่ว่ายน้ำทวนน้ำ ทำด้วยไม้ไผ่เป็นซี่ถี่ๆ ผูกด้วย หวาย เถาวัลย์ ตอกหรือลวด ใส่ยางเป็นช่องทางให้ปลา กุ้ง ปู เข้าไปภายใน ไช มีหลายแบบ เช่น ไชหนู ไชนาง ไชลาว มีรูปร่างเล็กยาวใช้ดักกุ้ง ไชดักปลา ไชหัวหมู ไชทน(ใช้ขังปลา) รูปร่างของไชแตกต่างกันไปตามท้องถิ่น แต่ส่วนที่เหมือนกันคือมี “งา” อยู่ นับเป็นภูมิปัญญาที่สอดคล้องกับวิถีชีวิตดั้งเดิมของชาวบ้าน ในการ กินอยู่อย่างไทย หาผักหาปลา พอยู่พอกิน

ไชดักปลา ไชดักปู ดักกบ ดักกุ้ง ได้ด้วย ทำให้คนในชุมชนใช้เวลาว่างให้เกิด ประโยชน์ เป็นอาชีพเสริมให้กับชาวบ้านหลังจากฤดูทำนา ได้วัตถุดิบในการประกอบ อาหาร ประหยัดค่าใช้จ่ายในครัวเรือน เป็นการใช้ทรัพยากรในชุมชนให้เกิดประโยชน์ สืบสารวิถีชีวิตของคนในชุมชน

คนไทยเชื่อกันว่า ไชดักปลาหมายถึง ความอึดหน้าสำราญ ความโชคดี จึงนำมาเป็นเครื่องรางดักเก็บทรัพย์สินเงินทองและโชคลาภต่างๆ ไว้ได้ เหมาะสำหรับ ติดบ้านเรือน และประดับขี้ตามศาสตร์ตำราของจีน วิธีแขวนไชดักทรัพย์ ให้แขวน ไว้ในที่สูง หันปากไชออกไปทางหน้าบ้านเพื่อที่จะได้ดึงดูดโชคลาภ เงินทอง ให้เข้ามา ในบ้านมากๆ

สำนวนว่า ดักไชแห้ง เป็นสำนวนเหมือนจับเสือมือเปล่า คือ ได้โดย ไม่ต้องลงทุน

## ตัวอย่าง

หมานัยดักไชแห้งเอาเปี้ยกับผู้ปกครองหลาวบอกว่าฝากเด็กเข้าโรงเรียนได้ ที่จริงเด็กมันสอบได้เองนิ

## ณ. เณอดันไม้



เณอดันไม้ รู้ไว้คำแถม  
อันปัจจัยสี่เรามีแน่นอน  
ที่อยู่อาศัยใช้ไม้สรสร้าง  
เส้นใยถักทอ ห่มห่อกายอุ่น  
ตุ้ต๊ะม้านั่ง เติงตั้งใช้สอย  
รูปแกะสลัก น่ารักงามตา  
รู้ค่ารู้คุณ เกื้อหนุนอนุรักษ  
รูปปลูกสร้าง ทุกอย่างสารสื่อ

เณอดียนั้นแปล เติงหรือกระทอน  
พงไพรรักษา รู้ค่าให้คุณ  
อาหารหลายอย่าง ดอกผลเกื้อหนุน  
รากดันเปลือกใบ ดอกใช้ทำยา  
เครื่องมือใหญ่น้อย ด้ามจอบด้ามพรว  
ลั่นใช้ไม้ทำ เลิศล้ำฝีมือ  
ไต่ตรงตระหนก ภูมิเณอดียึดถือ  
ทำเพื่อส่วนรวม ไร่ท่วมไร่แล้ง

ณ คือ ณอ ไม่ใช่อ่านว่า ณ กะเซอ อ่านว่า ณ ณอ หมายถึง รุกข์ รุกขชาติ  
พืชพันธุ์ ต้นไม้

คำว่า ใช้ ณ เช่น “ณณ” หรือ อธิจิต เป็นจิตที่สูงสุดของปัญญา คือรู้ธรรมชาติ  
ของมนุษย์

“อชณ” คือ ความรู้จักผ่านปรน กริยาดี

“ณปนกิจ” คือร่างอันใหม่เกรียมของผู้ตาย

“มชณมา” คือ นัยกลาง ปานกลาง

“เพชณฆต” คือ เจ้าหน้าที่ประหารชีวิตนักโทษ

“อชณาจาร” หมายถึง ความประพฤตชั่ว, ละเมิดประเพณี

“อชณาสัย” หมายถึง นิสัยใจคอ

“พระอุปัชฌาย์” คือ พระเถระผู้เป็นประธานการบวชในพระพุทธศาสนา  
พอสังเขปสำหรับคำที่ใช้ ณ

## ญ.หญิงควรระวัง



หญิงเหอหญิง ฝากสักสิ่งให้คิด  
เว้นบนล่างล่อนตรงกลางอันตราย  
ที่ดำต่างปล่อยบนล่างล่อตา  
ที่สวยสมหลงคำชมเมามัว  
เข้าวัดวาน่าเวทนาหลงพี่  
สีกหาเมียซื้อเสียงเสียน่าซัง  
ถูกกาละถูกเทศะจำไว้  
ที่ควรปิดให้มิดชิดควรจำ

ผ้าหุ้ยหิตปกไม่มีดเสียหาย  
หลงแพขึ้นอาจถึงขั้นเปลืองตัว  
ไร้ร่มผ้าเขานินทาอัยมหัว  
พบคนเลวพลัดหุบเหวชีพพัง  
สิ้นเกณฑ์ชี ญาติโยมนี่ผิดหวัง  
แต่งตัวดีน้องไม่มีบาปกรรม  
เสื้อผ้าใช้ตกแต่งให้งามชำ  
เปิดล่อตาย่อมไร้ค่าสิ้นคุณ

ญ.หญิงควรระวัง เน้นเตือนสติผู้หญิง ต้องรักษาวลสงวนตัว ประพฤติปฏิบัติตนให้เหมาะสมวางตัวดี ผู้หญิงงามตามตำรานั้นต้องงาม ๕ ประการ ได้แก่ งามรูป งามทรัพย์ งามจริต งามวาจา และงามความรู้ โดยงามรูป งามทรัพย์นั้นสมัยนี้ก็เสริมเติมแต่งให้งามได้ ส่วนงามจริตกับงามวาจา ต้องฝึกหัดกิริยา การพูดจาให้ไพเราะน่าฟัง แต่งามความรู้นั้นต้องไขว่คว้า ขยันหมั่นเพียรให้มาก เรียนให้รู้จริงและนำมาใช้ประโยชน์ได้ เพราะสุดท้ายแล้วไม่ว่าจะออกเรือนหรือขึ้นคาน ความรู้ก็เป็นสิ่งติดตัว และช่วยประคองชีวิตเราให้สุขสบายได้

ท่านสอนว่า ผู้หญิงเรานั้นจะแต่งกายนุ่งห่มสิ่งใด ต้องให้เรียบร้อยพองาม ถ้าจะปรับสัณนิทให้เข้ากับยุคสมัยก็ต้องแต่งกายให้สวยงามตามกาลเทศะ พอสมฐานะมากไปก็เป็นการสิ้นเปลือง อีกอย่างคือการผัดหน้าทาแป้งก็ควรให้พองาม

คำประพันธ์ “เมื่อสุกงอมหอมหวานจึงควรหล่น อยู่กับต้นอย่าให้พรากไปจากที่” สอนให้รักษาวลสงวนตัวนับเป็นสิ่งที่พึงกระทำของผู้หญิงทุกยุคสมัย เพราะเป็นการรักษาคุณค่าให้กับตัวเอง ถึงแม้ว่าปัจจุบันนี้จะไม่ค่อยถือกันแล้ว (เวลาเปลี่ยนคนเปลี่ยน) แต่การชิงสุกก่อนห่ามก็เชื่อว่าจะเป็นเรื่องดี รอไว้ให้ถึงเวลาเหมาะสมก็คงจะยังไม่สายเกินไป

อันว่าผู้หญิงงาม งามจริตงามวาจา นั้นต้องหมั่นฝึกหัดตน เช่น กิริยาเดินนั่ง ต้องค่อยๆ เดิน ไม่เดินพรวดพราดจนผ้าปลิววนตามแรง กิริยานั่งสุภาพเรียบร้อย ไม่พูดจาออกยอผู้อื่นใหญ่ ถ้าหญิงใครรู้จักวางตนได้ดี เท่ากับเพิ่มคุณค่าให้ตัวเอง หญิงใดที่ทำตนเป็นของง่ายก็อย่าหวังจะได้รับเกียรติและการยกย่องจากใคร ในเมื่อตนเองยังไม่รักษาเกียรติตน

## ฉ. ฎีกา



บอกบุญเรื่อย อาศัยฎีกา  
สร้างโบสถ์วิหาร ทำทานเป็นทุน  
ผ้าไตรเป็นรอง เงินทองเป็นเอก  
ได้แล้วหารสอง คนพร่องศรัทธา

ทอดกฐินผ้าป่า ปังจี้เกื้อหนุน  
รวบรวมปังจี้ เงินใส่พุ่มมา  
หลายหลักตัวเลข ร่วมกันสรรหา  
อย่าได้กระทำ เวรกรรมถึงตน



ญ. ฎีกา (มค. ฎีกา) หมายถึง หนังสือเขียนอาราธนานิมนต์พระสงฆ์, ใบบอกบุญเรียไร

คำว่า ฎีกา ในที่นี้หมายถึง หนังสือบอกทำบุญเรียไรเงินนำมาจัดทำเป็นพุ้มเงิน เรียกว่าพุ้มกฐิน พุ้มผ้าป่า เพื่อหาเงินทุนสร้างโบสถ์ วิหาร เป็นการสั่งสมบุญไว้เป็นทุนเพื่อภพหน้าหรือการสร้างบุญใหม่เพิ่มซึ่งต้องใช้เงินจำนวนมาก ดังนั้น จุดประสงค์การทอดกฐินจึงให้ความสำคัญเงินทองมากกว่า ผ้าไตร นับเป็นการปลูกฝังความเข้าใจผิดอย่างต่อเนื่องกันมา จริงๆ แล้วกฐินไม่ใช่เงินทอง แต่หมายถึงผ้าผืนใดผืนหนึ่งใน ๓ ผืน (สบง จีวร หรือสังฆาฏิ) ไม่ได้หมายถึง เงินหรือทอง ตามที่เข้าใจกัน

ปัจจุบัน เมื่อถึงฤดูงานบุญทอดกฐิน ทอดผ้าป่า กรรมการวัดจะออกใบฎีกา และเชิญชวนผ่านสื่อสารมวลชนให้พุทธศาสนิกชนเข้าร่วมงานบุญดังกล่าว แล้วต้องหาเงินจำนวนมากๆ ให้วัด หากนำเงินบุญนั้นไปใช้ผิดวัตถุประสงค์จะทำให้ทานหายไปหรือตกหล่น วัดได้ไม่เต็มส่วน พุทธศาสนิกชนจะเสื่อมศรัทธาถ้าเป็นกรรมการวัดก็จะติดหนี้สงฆ์ เป็นพระสงฆ์ก็จะติดทานต้องตามชดใช้

ถ้าพุทธศาสนิกชนได้รับความรู้ที่ถูกต้องในเรื่องกฐิน บรรดาทายก ทายิกา ของแต่ละวัดก็สามารถที่จะหาผ้ากฐินผืนใดผืนหนึ่งใน ๓ ผืน มาทอดได้ โดยไม่ต้องใช้เงินทองจำนวนมาก จะทำให้เจ้าภาพและพระภิกษุได้รับอานิสงส์ของกฐิน

## ๓. ปฏิทิน



ปฏิทินคือรูปแบบที่ปรากฏ  
อาทิตย์เสาร์แรมหนึ่งถึงวันเพ็ญ  
ทั้งแบบแผนบันทึกไว้ให้ปฏิบัติ  
ถ้าทำเพียงให้เสร็จไปวันวัน

วันเดือนปีกำหนดไว้ให้เห็น  
วันพระมีไม่เว้นวันสำคัญ  
คือปฏิทินชี้ชัดกิจสร้างสรรค์  
กิจเหล่านั้นไร้อุดมายุไร้อผลงาน



ประเทศไทยได้ใช้ปฏิทินอย่างเป็นทางการในสมัยรัชกาลที่ ๕ พ.ศ.๒๔๓๑ โดยนำมาปรับใช้ร่วมกับปฏิทินจันทรคติที่ใช้กันมาแต่เดิม ซึ่งได้รับอิทธิพลมาจากศาสนาของประเทศอินเดีย โดยใช้ดวงจันทร์เป็นเครื่องกำหนดเวลา และประกอบพิธีทางศาสนา และประเพณีต่างๆ โดยยึดเอาวันมหาสงกรานต์เป็นวันขึ้นปีใหม่ ตรงกับวันขึ้น ๑ ค่ำ เดือน ๕ ช่วงกลางเดือนเมษายนของทุกปี

พิมพ์ปฏิทินครั้งแรกเมื่อ ๑๔ มกราคม พ.ศ.๒๓๘๕ คาดว่า หมอบรัดเลย์ เป็นผู้พิมพ์

ในปี พ.ศ.๒๔๓๒ รัชกาลที่ ๕ ทรงเปลี่ยนให้วันที่ ๑ เมษายน ของทุกปี เป็นวันขึ้นปีใหม่ และต่อมาจอมพล ป. พิบูลสงคราม ได้เปลี่ยนให้วันขึ้นปีใหม่เป็นวันที่ ๑ มกราคม ตามแบบสากล โดยเริ่มตั้งแต่ ๑ มกราคม พ.ศ.๒๔๘๔ เป็นต้นมา

## ฐ. ฐาน

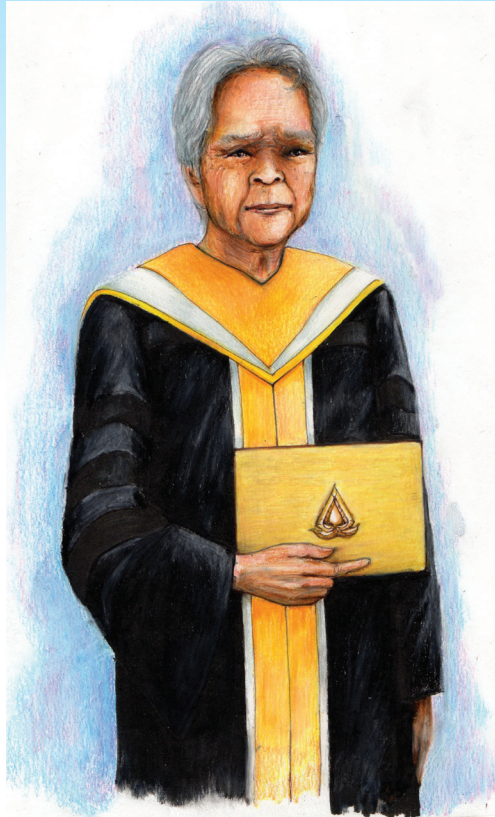


ฐานนั้นคือที่ตั้งที่รองรับ  
ความสวยงามมั่นคงนั้นสำคัญ  
อันฐานปัทม์รับรองค์พระปฐิมา  
คุณสมบัติภรรยาฐานสามี

ต้องเหมาะกับสิ่งที่วางจึงสร้างสรรค์  
การศึกษาคงมั่นฐานชีวี  
คิ้วกลีบบัวสวยสง่ามงคลศรี  
หัวแหวนดีเพราะเรือนแหวนนั้นแสนงาม

คำที่มีคำว่า ฐานประกอบอยู่มีหลายคำ และหลายความหมาย ล้วนแล้ว เป็นสิ่งที่มั่นคง เช่น ฐานทัพ, ฐานพระพุทธรูป หลักฐาน ฐานของสามเหลี่ยม รากฐาน พื้นฐาน มาตรฐาน สรุปว่า ฐานมีความสำคัญต่อชีวิตมนุษย์

## ท. บัณฑิต



เมื่อสีกหาลาเพศเขาเรียก “ทิต” เป็นบัณฑิตเพราะรู้ชอบประกอบผล  
รู้สรรสร้างพัฒนาคุณค่าตน รู้คิดค้นนำทางสร้างสังคม  
เป็นบัณฑิตเพราะได้รับปริญญา ตรีโทเอกเพราะศึกษานั้นมีถม  
เป็นไปตามกฎเกณฑ์ค่านิยม แต่ไม่ได้สร้างสมอุดมการณ์  
ยึดกระดาศที่ได้มาว่าศักดิ์สิทธิ์ ย่อมไร้คิดไร้ค่าไร้แก่นสาร  
เปลือยกระพี้มีมากชีพยากนาน ควรเรียกขานบัณฑิตกระดาศเพราะขาดธรรม

คำว่า “บัณฑิต” ตามพจนานุกรมฉบับราชบัณฑิตยสถาน ๒๕๒๕ ให้ความหมายว่า บัณฑิต [บัน-ติด] น. ผู้ทรงความรู้, ผู้มีปัญญา, นักปราชญ์, ผู้สำเร็จการศึกษาขั้นปริญญาซึ่งมี ๓ ขั้น คือ ปริญญาตรี ปริญญาโท ปริญญาเอก เรียกว่า บัณฑิตมหาบัณฑิต ศุภบัณฑิต หรือผู้มีความสามารถเป็นพิเศษโดยกำเนิด ดังตัวอย่าง คนนี้เป็นบัณฑิตในทางเล่นดนตรี

“ทิด” เป็นคำกร่อนมาจาก “บัณฑิต” หมายถึงการยกย่องผู้ผ่านการบวชเรียนมาแล้ว ๑ พรรษาหรือสอบได้นักธรรมตรีว่าเปรียบเสมือนเป็น “บัณฑิต” พอลาสิกขามาเรียกว่า ทิด(ไ้ทิด) สำหรับภาคใต้เรียกคนที่เคยบวชพระ ว่า “หลวง” และเรียกว่า “เณร” สำหรับคนที่เคยบวชเณร จะใช้เป็นคำนำหน้าในการเรียกชื่อสังคมปัจจุบันมีทั้งคนดีและคนชั่วปะปนกันฉันใด ในหมู่บัณฑิตก็มีทั้งบัณฑิตแท้และบัณฑิตเทียมปะปนกันฉันนั้น การจะประเมินว่าใครเป็นบัณฑิตแท้ หรือบัณฑิตเทียม ผู้ที่จะประเมินได้ดีที่สุด คือตัวของบัณฑิตเอง บัณฑิตที่แท้และสมภาคภูมิ คือบัณฑิตที่สำเร็จการศึกษาในขั้นปริญญามีความรู้ ความสามารถและเป็นบัณฑิตที่มีความประพฤติชอบ คิดดี พุทธิ และทำดี วิชาความรู้แม้เป็นสิ่งสำคัญ หากแต่สิ่งที่สำคัญยิ่งกว่า คือคุณธรรมและจริยธรรม หากบัณฑิตคนใดขาดคุณธรรมและจริยธรรมแล้ว สุดท้ายคงเป็นได้เพียงบัณฑิตแค่เปลือกนอก หรือ “บัณฑิตกระดาศ” เท่านั้นเอง

## ฅ. เฒ่า



“เฒ่าซแรแก่ชรา” แตรอบรู้  
อุ่นกว่าผ้าฟุ้งฟักฟิงยิ่งโพธิ์ไทร  
เฒ่าทำตัวเหมือนเด็กเล็กลูกแหง่  
“เฒ่าทาร์ก” ยกให้เห็นความเป็นมา  
เฒ่ารอบรู้ร้อยเล่มห์เพทุบาย  
“เฒ่าสารพัดพิษ” ภัยวิสัยพาล  
เฒ่าเพียงกายใจชุ่มยังหนุ่มฟ้อ  
หญิงอ่อนเยาว์ตกเป็นเหยื่อเฒ่าระยำ

ธรรมเชิดชูยึดมั่นไม่หวั่นไหว  
ทั้งกายใจครถนอมน้อมบูชา  
เฒ่าซแรแก่กายไร้เดียงสา  
วันเวลาสูญเปล่าไม่เอาการ  
ประโยชน์ตนมุ่งหมายเหลี่ยมหักหาญ  
ทุกกิจงานใช้อุบายที่ไร้ธรรม  
ทำก่อร้อก้อตึกอุปลัมภ  
“เฒ่าหัวงู” จิงขย้าพรหมจรรย์

**เฒ่า** ความหมายตรง หมายถึง แก่ ชรา พูดให้สุภาพว่า ผู้สูงวัย ผู้สูงอายุ  
ผู้อาวุโส เรามีสำนวนคำว่า เฒ่า

“ทำเฒ่า” ชอบไปยุ่งเรื่องของคนอื่น มีใช้หน้าที่ของตน

“เสื่อเฒ่า” ผู้อาวุโสทำที่เป็นนักแสดงแต่จริงแล้วไม่มีพิษภัย

“พ่อเฒ่า แม่เฒ่า” อีสานใช้เป็นสรรพนามใช้เรียกคนชรา แต่คนใต้ใช้เรียก  
ตาและยาย

“หมอเฒ่า” เป็นหมอทำขวัญช้าง ซึ่งมีความรู้ทางคชศาสตร์ และเป็นหัวหน้า  
ในการจับช้าง

“เฒ่าแก่” หมายถึง ผู้ใหญ่ที่เป็นประธานในการสู่ขอหญิงสาวให้ว่าที่เจ้าบ่าว

“เฒ่าหัวงู” คนมีอายุมากด้วยเล่ห์เหลี่ยมกลอุบาย หลอกเด็กผู้หญิงในทาง  
กามารมณ์

“แก่พรวัวเฒ่าลอกอ” อายุมากแต่ไม่มีแก่นสาร

“เสื่อเฒ่าจำศีล” อย่าคิดว่ามีอายุ ถือศีล นานับถือนั้น ให้ระวังเพราะเจ้ามายา  
เล่ห์เหลี่ยมมาก



## ณ. พระคเณศ



โอมสมิทธิฤทธาน นบฺบูชาพระคเณศ เทพวิเศษสิปวิษซ์ ประสานพิชิต อุปสรรค  
ท้าวจักรวาลเลื่องหล้า ชั่วดินฟ้าคณปติ โอรัสติวะพระอุมา ผิวกายาแดงชาต รูปกายมาด  
แมนมนุชย์ อุตมรงค์แมนนาค กรสีภาคกำม่น ถ้วยขมมนั้นโมทกะ วชิราวุธมี อีกหัตถิ  
บาศร์คัลล้อง อีกกรครองงาหัก สัญลักษณ์ ส.ท.ส. ศูนย์รวมก่อเกิดกิจ ศูนย์รวมจิตฟ้า  
ขาว ชาวเราพร้อมเทิดไว้ เป็นมิ่งมงคลให้ ชีพนั้นราบรื่น แลนา

พระพิฆเนศวร (ภาษาสันสกฤต คเณศ) หรือ พระพิฆเนศ พระวิฆเนศ คณปติ เป็นเทพในศาสนาพราหมณ์ นับถือเป็นเทพเจ้าแห่งความรู้ เป็นผู้ที่มีปัญญาเป็นเลิศ ปราดเปรื่องในศิลปวิทยาทุกแขนง เป็นหัวหน้านำคณะข้ามความขัดข้อง

คนไทยถือว่าองค์พระพิฆเนศวรเป็นที่เคารพสักการะในฐานะองค์บรมครูแห่งศิลปวิทยาการ ๑๘ ประการ ในการประกอบพิธีกรรมต่างๆ ทางศาสนาพราหมณ์เป็นเทพพระองค์แรกที่ต้องบูชาก่อนเริ่มพิธีใดๆ

พระพิฆเนศวรเป็นโอรสของพระอิศวรและพระอุมาเทวี มีรูปร่างเป็นมนุษย์ มีเศียรเป็นช้าง ในทางสัญลักษณ์ รูปร่างที่อ้วนนั้นมีความหมายว่า อุดมสมบูรณ์ เศียรที่เป็นช้าง หมายถึง ผู้มีปัญญา ตาที่เล็ก คือ ความสามารถมองแยกแยะสิ่งถูกผิด หูและจมูกใหญ่ หมายถึง มีสัมผัสพิจารณาที่เลิศ พระพิฆเนศวรมีพาหนะ คือ หนู ซึ่งหมายถึง ความคิดที่พุ่งพล่านรวดเร็ว

มนุษย์จึงต้องมีปัญญากำกับตั้งเจ้านายในใจตน

## ด. ดัง



ดั่งมอนหน่วยใหญ่ไม่ไผ่จักสาน  
ข้าวเปลือกปลาเนื้อใส่เกลือวางราย  
ดั่งผัดผัดข้าวน้องสาวผัดผึก  
สารปนกากเปลือกผัดเลือกอีกที  
ไม่เพียรผัดผึกอย่างนิกว่าเก่ง  
เพื่อนทำเต็มเกียรไม่เสียเวลา

ขึ้นขอบพนทนานผูกมัดด้วยหวาย  
ตากแดดให้แห้งหน้าแล้งแดดดี  
นึ่งติดพิตติก ผัดเสร็จสงสี  
เอาใส่แผล้งไว้เนื่อยได้หุงหา  
ไม่รีบไม่เร่งคอยหาไรค์ค่า  
เราไม่สันหัดเลยผัดดั่งเปล่า

ดั่ง หรือ กระดั่ง เป็นเครื่องจักสานที่มีเอกลักษณ์เฉพาะถิ่นของภาคใต้ที่นิยม และใช้บ่อยมี ๒ อย่าง คือ กระดั่งผัดข้าว กับ กระดั่งมอน กระดั่งทั้งสองชนิดนี้ สานด้วยไม้ไผ่และหวาย

ดั่งมอน “มอน” แปลว่า กลม เฝววนเวียนที่จะมาทำมีติมีร้าย ในที่นี้มีความหมายว่า กระดั่งสานด้วยไม้ไผ่ มีลักษณะทรงกลม ขนาดใหญ่กว่ากระดั่งผัดข้าว มีเนื้อที่มาก ใช้ผัดข้าวไม่ได้จึงนิยมใช้ตากข้าว ตากอาหาร ตากยาสูบ ตากพริก ตากเมล็ดพันธุ์พืช และสิ่งของอื่นๆ

ดั่งผัด(ดั่งผัดข้าว) สานด้วยไม้ไผ่รูปร่างกลมหรือกลมรีหัวเหลี่ยม ดั่งผัดใช้ผัดข้าว ร่อนข้าว ใช้ตากอาหาร ตากปลา ตากกุ้ง ตากสิ่งของต่างๆ ได้สารพัด แม้กระทั่งใช้เป็นพื้นนอนของเด็กอ่อนแรกเกิด ดั่งผัดภาคใต้จะมีรูปกลมรีคล้ายรูปหัวใจ ส่วนป้านจะกลมมน ส่วนแหลมจะรีเล็กน้อย เพื่อความสะดวกในการร่อน ผัด และเทข้าวออก แสดงให้เห็นถึงการสร้างรูปแบบที่สอดคล้องกับประโยชน์ใช้สอย กระดั่งผัดข้าวของภาคใต้มี **“ดั่งลายขอ”** และ **“ดั่งบองหยอง”** กระดั่งลายขอ นิยมสานด้วยดอกไม้ไผ่สีสุก เพราะเป็นไม้ไผ่ที่มีเนื้อแข็งและเหนียว มีลักษณะพิเศษอยู่ที่ดอก จะปล่อยข้อปล้องไม้ไผ่ด้านที่เป็นผิวไว้ ดอกด้านนี้ จึงมีลักษณะเป็นขอยู่ตามปล้อง เส้นหนึ่งจะเหลือไว้เพียงข้อเดียว เวลาสานให้ข้อเหลือไว้แต่ละเส้น ให้อยู่กึ่งกลางของกระดั่ง เรียงสลับเป็นฟันปลาเพื่อให้เกิดเป็นลายขอบนกึ่งกลางกระดั่ง เมื่อผัดข้าวที่ยังมีเปลือกข้าว ข้าวลืบและกากปนอยู่ จะต้องนำมาผัดด้วยกระดั่งลายขอ จะช่วยให้กาก ข้าวลืบ และสิ่งที่ไม่ต้องการหลุดกับขอยของดอกที่ฟันกระดั่ง ลอยตัวขึ้นบนผิวกระดั่ง และจะรวมกันอยู่ตามร่อง ระหว่างขอยตรงกลางกระดั่ง จึงผัดหรือเก็บออกได้ง่าย

สำนวนเกี่ยวกับ ดั่ง ซึ่งได้ยินบ่อย คือ ผัดดั่งเปล่า เรียกการกระทำที่ไม่สัมฤทธิ์ผล เป็นการเสียแรงเปล่าๆ

## ต. ตรูปเบ็ด



ตรูปเบ็ดรูปตรวย ทำด้วยตะกั่ว  
ตาเบ็ดอยู่ล่าง ตรูปวางโผกเสร็จ  
ตกทางน้ำไหล เบ็ดไม่ลอยตาม  
เห็นเหยื่องุบกิน แด่ดินถึงตาย

กลางตรวยรูรั้ว ไว้ร้อยสายเบ็ด  
ห่างกันพอติราวสีนี้วปลาย  
ถ่วงไว้ให้งาม เคร่าปลาแหวกว่าย  
ยักเบ็ดขึ้นหลัง แน่จริงชุมหมวย

ต.ตรูบเบ็ด เป็นอุปกรณ์ที่ใช้ในการตกเบ็ด อันเกิดจากภูมิปัญญาชาวบ้าน ตั้งแต่โบราณ นำมาใช้ในการตกปลาและดำรงชีพตามวิถีธรรมชาติ ในปัจจุบันยังมีใช้กันอยู่บ้างแต่ก็ถูกดัดแปลงให้เข้ากับยุคสมัย

ตรูบเบ็ด มีลักษณะเป็นรูปรวยทำด้วยตะกั่ว กลมมนเป็นสามเหลี่ยมทรงสูง ๑-๒ นิ้ว ด้านท้ายจะแบนราบ มีหลายลักษณะตามความประสงค์ของผู้ใช้ ตรูบจะเจาะรูจากด้านหัวทะลุมาด้านท้าย สำหรับไว้ใส่สายเบ็ด โดยใส่จากด้านบนลงมาด้านล่าง หรือจากด้านล่างขึ้นไปด้านบนก็ได้ แต่เมื่อสายเบ็ด หรือสายด้ายหรือสายเอ็นสำหรับผูกเบ็ด ด้านท้ายของตรูบให้ผูกปมไว้สำหรับกันตรูบเลื่อนอยู่ติดกับเบ็ด ทำให้ปลาไม่กินเหยื่อหรือปลาไม่ติดเบ็ดท้ายตรูบ เว้นความยาวของสายเบ็ด หรือสายด้ายหรือสายเอ็นไว้ ๔ นิ้วจนถึงตาเบ็ด หรือเว้นปลายสายเบ็ด หรือสายด้ายหรือสายเอ็นไว้ ๔ นิ้ว สำหรับผูกเบ็ด

ตรูบ ใช้สำหรับตกปลาในห้วย หนอง คลอง บึงที่มีน้ำไหล ในน้ำนิ่งนั้นใช้พุนเบ็ดมากกว่า ตรูบจะเป็นอุปกรณ์ถ่วงเบ็ดไม่ให้ลอยตามน้ำแม่น้ำจะไหลเชี่ยว เมื่อตรูบจมลงในน้ำถึงพื้นน้ำด้านล่างจะอยู่ในลักษณะแนวนอน ปลายเบ็ดที่เป็นสายด้ายที่เว้นไว้ ๔ นิ้ว จะทอดยาวไปกับพื้นน้ำด้านล่าง ปลายเบ็ดจะแกว่งบ้างเล็กน้อยเพื่อล่อปลาให้เข้ามากินเหยื่อ เมื่อปลากินเหยื่อ จะรู้สึกกระตุกในมือที่จับคันเบ็ดไว้ สายเบ็ดจะดึงปลายคันเบ็ดจะกระดกขึ้นลงอ่อนตัวตาม สายด้ายจะดึงไปตามทิศทางการว่ายหนีของปลา เมื่อปลากินเหยื่อและติดเบ็ด คนตกเบ็ดก็จะรีบตัวถ่วงคันเบ็ดขึ้นบนตลิ่งทันที ส่วน ผุมหมวย นั้น เป็นการอุทานบอกความเชื่อว่า ขณะโยนตรูบเบ็ดตกปลาลงน้ำ จะมีเสียงดัง ผุม คนตกปลาจะอุทานหรือพูดทันทีว่า หมวย เพื่อให้เกิดความตื่นตัว ความโชคดี ได้ปลามากในวันนี้



## ถ. ถี้มเครื่อง



ถี้มตำเครื่องแกง ถี้มแรงเครื่องหก ฟั้นครัวสกปรก เครื่องฉูดเข้าตา  
ถี้มเบาไม่เนียน รสเพี้ยนไร้ค่า ถี้มให้พอดี แกงที่หอยครัน  
ครกเปือสากเปือ ถี้มเหวี่ยงชกชก คำเปือหอยบก ชื่อเรียกผูกพัน  
ข้าวสารแช่น้ำ ถี้มตำแหลกพลัน ดักใส่แกงส้ม นิยมน้ำซ้น  
ครกเปือเล็กใหญ่ สิ้นไร้หน้าที่ เด็กสมัยนี้ ฟังแล้วงง  
ใช้ทำไหรเหลย ไม่เคยยินยล รู้จักแต่แกงไม่แจ้เงื่องทำ  
มือเข้าเที่ยงเย็น ไม่เว้นได้กิน ซีนัวทั้งสิ้น ปากบอกตอกย้ำ  
วันเสาร์อาทิตย์ ว่างกิจไม่ปล้า แม่บ้านแกงถุง ฝากพุงแม่ค้า



ถึ้ม คำอ่าน ถึ้ม คือ ต่า, โขลก ,ทึ้ม, แทง. เช่น ถึ้มเครื่องแกง ถึ้มข้าว ถึ้มม้าว  
ถึ้มเครื่อง คือ ต่าเครื่องแกง ถึ้มเครื่องแกงออกแรงแต่พอต้อออกแรงมากทำให้  
เครื่องแกงในครกเปือหกได้ สกปรกเลอะพื้น หรือไม่เครื่องแกงกระเด็น เข้าตาแสบตา  
แต่ถ้าต่าเบาไปเครื่องแกงก็ไม่แหลก เครื่องแกงไม่คลุกเคล้ากันรสชาติก็ไม่อร่อย เครื่อง  
แกงสัมผัสได้ถ้าต้องการน้ำแกงข้น ใส่ข้าวสารสักครึ่งกำมือผสมกับเครื่องแกงในครก  
เปือ แล้วถึ้มให้ละเอียด ใส่กะปือยดังลงไปเครื่องแกงแล้วถึ้มให้เครื่องแกงเข้ากันให้  
ดี... ข้าวสารที่ถึ้มผสมกับเครื่องแกงเพื่อให้ น้ำแกงข้น เรียกว่า ข้าวเปือ เรียกสากไม้  
ที่ใช้ถึ้มข้าวเปือ ถึ้มเครื่องแกง หรือน้ำพริกว่า สากเปือ ส่วนครกที่ใช้ถึ้มข้าวเปือ หรือ  
น้ำพริก เรียกว่า ครกเปือ

เครื่องแกงพื้นบ้านภาคใต้ใช้สมุนไพรที่มีอยู่ในท้องถิ่นมาปรุงเป็นเครื่องแกง  
หากเป็นเครื่องแกงถึ้มเองก็จะได้เครื่องแกงที่ปรุงขึ้นมามีสรรพคุณทางโภชนาการ  
และเวชการตรงตามตำราภูมิปัญญาท้องถิ่นภาคใต้ ที่บรรพบุรุษได้คิดค้นสั่งสมและ  
สืบทอดกันมา ปัจจุบันแม่บ้านกลายเป็นแม่บ้านสูตรสำเร็จ การถึ้มเครื่องแกงเองคงจะ  
มิให้เห็นน้อยมากโดยเฉพาะในสังคมเมืองที่เร่งรีบ ผู้หญิงทำงานบ้านแล้วยังทำงานนอก  
บ้านเหมือนกับผู้ชาย อะไรที่สะดวกและรวดเร็วถือว่าเป็นสิ่งดี จึงใช้เครื่องแกงสูตร  
สำเร็จ หรือซื้อแกงถุงฝากพุงไว้กับแม่ค้าแม่ขายซึ่งมิให้เห็นทั่วไป

## ท. ทอกหัวไ้



บอกไม้ไผ่กระทั่งทอก เสียงเพลงบอกทอกหัวไ้ ฟังเสียงใสเสนาะคัพพ์ แม่เพลงขับขาน  
ลูกคู่รับสานสำเนียง ฉิ่งฉับเสียงสุดกังวาน รัตติกาลเพลงบอกปลุก เจ้าบ้านสุขใจ  
ร้องบอกเรื่องวันสงกรานต์ เสียงฉะฉานบอกเตือนปี ฟาฝนดีเพิ่มหรือลด  
ฟังแล้วสดใส ทั้งงานวัดฐินผ้าป่า ร่วมโมนาทำบุญไป รางวัลให้เป็นของกิน ทำด้วยยินดี  
เพลงบอกยุคปัจจุบัน ทอกสร้างสรรค์ได้สืบทอด สร้อยเป็นยอดศิลป์  
เพลงไม่สิ้นศรี สารทเดือนสิบมาประชัน ร่วมแข่งขันทอกทุกปี คือเวทอันสุนทร ส่งเสริม  
กลอนเพลง

ทอกหัวไต่ คงหมายถึง การขับเพลงบอกตรงหัวบันไดบ้านของชาวบ้าน เพื่อบอกเรื่องราวต่างๆ ใช้ไม้ไผ่กระทุ้ง (ทอก) เป็นจังหวะพร้อมกับฉิ่ง กรับ ในสมัยก่อนเมื่อถึงหน้าสงกรานต์ ยังไม่มีปฎิทินบอกสงกรานต์แพร่หลายอย่างปัจจุบัน แม้เพลงจะนำรายละเอียดเกี่ยวกับสงกรานต์ออกป่าวประกาศแก่ชาวบ้าน โดยร้องเป็น เพลงพื้นบ้าน มีลูกคู่รับเป็นทำนองเฉพาะเพลงดังกล่าวจึงได้ชื่อว่า เพลงบอกทอกหัวไต่



“เกิดมาชาติหนึ่งขอให้ได้กราบพระธาตุเมืองคอน” เป็นคำพูดที่กล่าวขานตั้งแต่อดีตมาจนปัจจุบัน นี่คือแรงศรัทธาของสาธุชนทั้งชาวไทยและชาวต่างประเทศต่างมุ่งมาสักการะและนมัสการพระบรมธาตุเจดีย์ วัดพระมหาธาตุวรมหาวิหาร จังหวัดนครศรีธรรมราช

พระบาทสมเด็จพระมงกุฎเกล้าเจ้าอยู่หัว รัชกาลที่ ๖ พระราชทานนามวัดพระมหาธาตุวรมหาวิหาร เมื่อครั้งเสด็จประพาสเมืองนครศรีธรรมราช และให้สถาปนาเป็นพระอารามหลวงชั้นเอก ชนิดวรมหาวิหาร เมื่อวันที่ ๓๐ กันยายน ๒๔๕๘ โดยรวมเอาวัดร้างทางทิศเหนือ วัดมังกุด และทิศใต้ วัดพระเดิม เข้าด้วยกัน

วัดพระมหาธาตุวรมหาวิหาร ตั้งอยู่ริมถนนราชดำเนิน ตำบลในเมือง อำเภอเมืองนครศรีธรรมราช มีเนื้อที่ ๒๕ ไร่ ๒ งาน เดิมชื่อวัดพระบรมธาตุ ขาวนคร เรียกว่าวัดพระธาตุ

ที่รู้จักกันแพร่หลายก็คือ พระบรมธาตุเจดีย์นครศรีธรรมราช ซึ่งตั้งอยู่ภายในวัดพระมหาธาตุวรมหาวิหาร เนื่องจากเป็นที่บรรจุพระบรมสารีริกธาตุของพระพุทธเจ้า วัดนี้จึงเป็นดั่งศูนย์กลางและสัญลักษณ์ทางจิตใจของพุทธศาสนิกชนทั้งในประเทศและต่างประเทศ ปัจจุบันองค์การการศึกษาวิทยาศาสตร์และวัฒนธรรมแห่งสหประชาชาติ (ยูเนสโก) ประกาศรับรองให้องค์พระบรมธาตุเจดีย์นครศรีธรรมราช ขึ้นบัญชีเบื้องต้นเพื่อเสนอเป็นมรดกโลกทางวัฒนธรรม

## น. นางต๋น



นางต๋นนางค้า ไม่ทำค้ายัน  
รูปนาครูปหงส์ แด้มรงค์พิลาส  
หลังคาทรงไทย ต้องใส่นางค้า  
เด็กดื้อเหลือขอ ไม่คอไม่ช่วย

คันทวยเฉิดฉิน รองรับกันสาด  
ค้าโบสถ์วิหาร เรียกขานคันทวย  
รูปลักษณ์งามล้ำ ทำให้บ้านสวย  
ช่างหัวแม่มั่น กูต๋นไม่อยู่

ตรัน ภาษาไทย ภาคใต้ หมายถึง ยัน, ดัน, ค้ำ นางตรัน คงหมายถึง ไม่ค้ำยัน  
บางที่เรียกว่า “นางค้ำ”

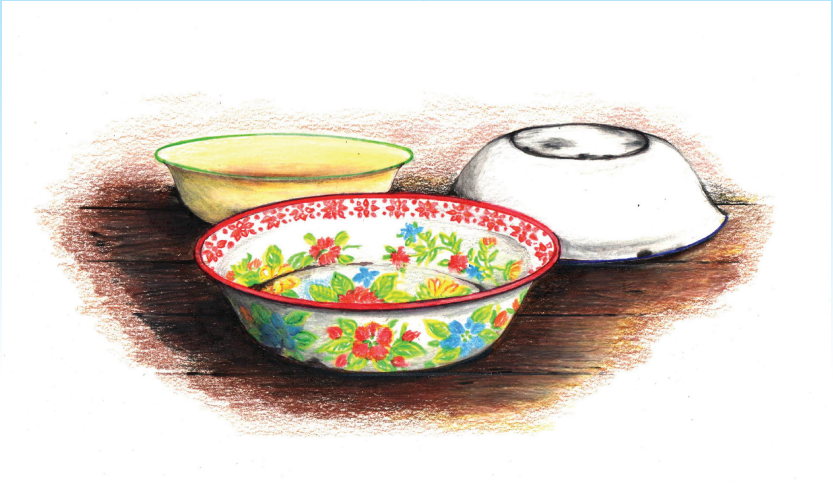
สำนวนได้ คำว่า “อย่าเอาบ่าไปตรันวาน (กัน) หมี่” หมายถึง “อย่าไปทำ  
สิ่งที่จะเป็นอันตรายแก่ตน” หมี่กำลังกินน้ำผึ้งในโพรงไม้ หัวของมันอยู่ในโพรง  
เราก็เอาบ่าไปยันกันหมี่ไว้ ปลอยก็ไม่ได้กลัวหมี่กัด ไม่ปลอยก็หนักและเหนื่อย

คำว่า “ตรัน” อาจหมายถึงการรับภาระส่งเสีย ส่งเสริมแต่ไร้ผล  
**“หลานจวนส่งให้เรียนกะไม่เรียน ฉันทู้ครันตรัน”**

สำนวนว่าตรันไม่อยู่ หมายถึง ต้านหรือทานหรือห้ามไว้ไม่ไหว ก็ต้องปล่อยไป



## บ. ปิ่นผูน



ปิ่นผูนถิ่นใต้ เราใช้ฮักเกียน  
โลกผูนหน่วยเล็ก เด็กเด็กไม่รู้  
ผูนคือกะละมัง ไซ้มั่งทุ่งสง  
หน่วยใหญ่เรียกโคม แนวน้อมเลือนราง

กลายเสียงแปรเปลี่ยน เหลือผูนคันทู  
เอาผูนมาที่ หันรีหันขวาง  
ต่างถิ่นมืงง คำเรียกแตกต่าง  
ยุคใหม่ไม่คั่น โคมผูนสูญหาย

บ๊นผูน มาจากภาษาจีนฮกเกี้ยน จังหวัดตรัง มีคนไทยเชื้อสายจีนอาศัยอยู่มาก คนตรังจึงเรียก กะละมังว่า ผูน ตัดพยางค์คำแรกบ๊นไป แต่ชาวทุ่งสงเรียกกะละมัง ซึ่งเป็นคำไทยกลางว่า โคม ไทยอีสานเรียก ชามโคม ภาษะรูปกลม ไค้ง คนกลางเรียก โคม เช่น โคมไฟ ภาษะรูปแบบๆ คนกลางเรียก จาน คนใต้เรียกว่า ชาม และมีคำว่า จานดาวเทียม อาหารจานเดียว แต่ภาษาลาว เรียกจานรับสัญญาณดาวเทียมว่า โคมรับภาพ

สรุปว่า ผูน ภาษาจีน โคม ภาษาไทยโบราณ

## ป. ป้าง



ป้างคำมลายู ไทยรู้ยืมคำ  
เส้นลวดเงินทอง งามผ่องโปร่งตรู  
ขัดสนจนยาก ลำบากเสดสา  
พรกพร้าวเผ่าขัด ร้อยรัดด้ายช่วย  
เด็กเด็กป้างปิด สาวหิดป้างเปิด  
พ่อแม่ว่าไหร สาวไม่หอนกลัว  
เด็กเด็กคู่ป้าง ชายหญิงมีคู่  
ปลดป้างถึงวัย อยู่ให้คนปอง

ไทยใช้ไทยทำ ถักร้อยสวยหุ  
ลวดนามมีบ้าง เอาอย่างคนรวย  
ใจยังปรารถนา ทำป้างให้สวย  
ปิดข้มปิดไซ แลไม่เก็นตัว  
เริ่มสาวเริ่มเหลิด ทุ่มป้างหาผัว  
อยู่เหียบเพียบบอบ ไม่พบคู่ครอง  
อย่าแซบชื่นชู เสเพลเร่หมอง  
ป้างยังปิดปก อย่ายกหอพาย

ปิ้ง หรือ จะปิ้ง คำภาษามลายู หมายถึงเครื่องแขวนสะเอวสำหรับปกปิด อวัยวะเพศเด็กหญิง(ปิดข้ม)ที่ยังเปลือยกายเพื่อไม่ให้ดูน่าเกลียด นิยมทำเป็นรูปคล้าย ใบโพ หรือรูปหัวใจ ตรงกลางโค้งนูนกว่าส่วนขอบเล็กน้อย ขนาดโตพอที่จะปิดบังอวัยวะ เพศของผู้แขวนได้มิด ปิ้งอาจทำด้วยกะลามะพร้าว เรียกว่า ปิ้งพล็อก(พรก) หรือโลหะ ที่ไม่เป็นสนิม เช่น นาก เงิน หรือ ทอง แล้วแต่ฐานะของผู้ปกครอง ส่วนบนทั้งมุมซ้าย และมุมขวาเจาะรูหรือร้อยด้วยบ่วงสำหรับสอดเชือกเพื่อผูกคาดสะเอว ที่ทำด้วยแผ่น นากหรือแผ่นเงิน นิยมทำเป็นลายดุนดอกไม้ไว้ตรงส่วนมุมบนทั้งสองและตรงปลายข องส่วนล่าง เพื่อกลมเกลื่อนให้มองเห็นเป็นเครื่องประดับมากกว่า ปิ้งที่ทำด้วยเงินใน ระยะเวลาหลังนิยมทำเป็นบ่วงเล็กๆ ร้อยเกี่ยวกันเป็นร่างแหช่วยให้รู้สึกสบายขึ้นเมื่อใช้ ประโยชน์ เพราะไม่อับทึบและไม่ต้องเสี่ยงกับการครูด,สี ผิวกายเมื่อจะเปลี่ยนอิริยาบถ

เด็กชายที่อยู่วัยเดียวกับเด็กหญิงที่สวมปิ้ง ผู้ปกครองนิยมให้แขวนลูก กระพรวนและปิ้งด้วย ปิ้งผู้ชายเป็นวงรีขนาดเล็กทึบ ไม่ฉลุวดลาย นับว่าเป็นความ ฉลาดของผู้ใหญ่ที่ช่วยให้ผู้ใกล้ชิดดมุงไปสนใจที่ลูกกระพรวนมากกว่าอวัยวะเพศ ทั้งยัง ไม่ก่อให้เกิดข้อสงสัยในหมู่เด็กด้วยกันว่า ทำไมเด็กผู้หญิงต้องสวมปิ้ง เพราะต่างก็เห็น ว่า เครื่องประดับที่เด็กวัยนี้ทุกคนจะต้องมี

วัฒนธรรมการสวมปิ้ง ช่วยฝึกเด็กให้รู้จักปกปิดและสงวนรักษาวัยวะเพศ มาแต่เยาว์วัยจนกลายเป็นนิสัยที่ติดงามของเพศหญิงว่า ต้องรักษานวลสงวนตัวต้องสำรวม ที่จะแสดงออกเรื่องเพศ รู้จักซ่อนเร้นความรู้สึก ไม่แสดงที่ทำอย่างประเจิดประเจ้อ เมื่อไรปลดปิ้งถึงวัยเหมาะสมจึงคิดมีคู่ครอง หญิงไทยภาคใต้ที่เคยผ่านการสวมใส่จ่างปิ้ง ในวัยเด็ก มักยึดมั่นในขนบประเพณี หวงแหนพรหมจารี (สุธิวังค์ พงศ์ไพบูลย์) “ผู้เฒ่าท่านกล่าวว่า ยังไม่ทันปลดปิ้งอย่ายกหอพาย”

## ผ. แผงหนังลุง



แผงเก็บรูปหนัง วางตั้งดับแผง  
รูปทองแผงงาม ให้ความสำคัญ

อิศวรธานี รูปมีหลายหลาก  
เรียงลำดับไว้ ใช่ว่าสืบสน

ตัวแผงพื้นผ้า สองฝาประกบ  
สานลายลูกแก้ว เลิศแล้วงามงาน  
ดับแผง แสดงว่าเล็ก  
ดับเรื่องราวเรื่อง ชุ่นเคื่องเยี่ยมกราย

เสร็จการแสดง ดับรูปเร็วพลัน

เก็บไว้ทองแผง แสดงแก่นบน

รูปนายรูปกาก อย่าให้ปะปน

ไม่ยับยู่ยี่ รูปดีใช้นาน

ไม้หนีบคู่ครบ ไม้คลุ้มจิกสาน

เล่นหนังที่ไหน พายไปก่ายสำนวน

ดับรูปได้ฤกษ์ เริ่มเหลวไหลหลาย

ดับเข้าแล้วเล่า ไม่เท่าไม่เล็ก

แผงหนัง หรือแผงรูป เป็นอุปกรณ์สำหรับเก็บรูปหนังตะลุงหลังจากการแสดง จบลง นิยมทำด้วยไม้ไผ่ขัดเป็นแผง ๒ อัน ขนาด ๗๕×๙๕ เซนติเมตร การขัดต้องเรียบ แน่น และโซล่าย ลายลูกแก้ว อันงดงามไว้ตรงส่วนกลางของแผงให้ดูเด่นสะดุดตา ขอบทั้งสี่ด้าน มอบด้วยฟากไม้ไผ่ โดยผูกด้วยหวายเป็นลายต่างๆ ให้เข้ากับลายแผง ทาสีดัดลวดลาย หรือทาน้ำมันชักเงาเพื่อความสวยงาม

แผงหนังมีน้ำหนักเบาเหมาะสำหรับนายแผงจะแบกเดินทางไปแสดงยังที่ ไกลๆ โดยไม่ต้องใช้แรงมาก และสามารถประกบตัวหนังได้กระชับแน่น รูปหนังไม่เสีย รูปทรง ไม่อับทึบ จึงเป็นการรักษาคุณภาพของรูปหนังได้อย่างดีเยี่ยม (อุดม หนูทอง, นครศรีธรรมราช)

รูปหนังจะจัดเก็บไว้ใน แผงหนัง โดยวางเรียงอย่างเป็นระเบียบและตามศักดิ์ ของรูป นั่นคือ เอารูปเบ็ดเตล็ดและรูปตลกที่ไม่สำคัญซึ่งเรียกรวมกันว่า รูปกาก ไว้ล่าง ถัดขึ้นมาเป็นรูปยักษ์ พระ นาง เจ้าเมือง ตัวตลกสำคัญ รูปปราชญ์หน้าบท พระอิศวร และฤาษี ตามลำดับ

สำนวนเกี่ยวกับ ผ.แผงหนังลุง

สำนวน ดับแผง คือ อยู่ต่อไปไม่ได้แล้วอาจเกิดอันตราย

เราดับแผงไปอยู่บ้านแม่กันสักพักตะแค้นนี้อยู่ไม่ได้แล้ว

สำนวน ดับรูป หมายถึง เริ่มเหลวไหล

สำนวน ๓ ดับเรื่อง หมายถึง หาเรื่องใส่ตัว หาความเดือดร้อนให้ตัวเอง

อยู่ดีดีดับเรื่องให้ตัวเองเดือดร้อน

สำนวน ๔ ดับเข้าแล้วเล่า หมายถึง ไม่เลิกรา

แหล่งปรีอ้าไม่ฟัง ปล้าหาเรื่องเพื่อนเข้าแล้วหลาว

## ๘. ฝักมิด



เดียวโกไ้ไครก มิดพกแหลมคม  
สะตวกพก่าย บายบายยามถื่อ  
พกเหน็บติดตัว ไม่กลัวไม่เกรง  
จวนตัวจึงใช้ รู้ไว้จำเริญ

ใส่ฝักงามสม มิดไม่กินมือ  
ปลอกรัดเงินทอง งามผ่องแลเพลน  
พวกชอบข่มเหง หลีกร้างห่างเหิน  
ไม่สู้อย่าเหน็บ ให้เจ็บบั้นเอว



มิดเหินบเป็นเอกลักษณ์บ่งบอกถึงความเป็นผู้ชายภาคใต้ โดยเฉพาะแถว  
จังหวัดนครศรีธรรมราช พัทลุง ตรัง สงขลา นิยมมิดเหินบ คือ มิดเต้อยโก่ และ มิดไ้  
ครก

มิดเต้อยโก่ ชายวัยกลางคนจนถึงสูงอายุพกติดตัวกันมาก มิดมีลักษณะแบน  
กว้าง ๑-๒ นิ้ว ปลายเรียวแหลม ที่โคนมิดมีเหล็กยื่นลงมาด้านล่าง คล้ายเลข ๑ หรือ  
เต้อยโก่ อยู่ด้านหลังติดกับด้าม ด้ามจับทำด้วยไม้ เขาสัตว์ เพื่อความงตงามและบอก  
ถึงฐานะของผู้เป็นเจ้าของ รวมถึงเป็นของรักของหวง ส่วนมิดไ้ครก คล้ายกับมิดเต้อย  
โก่ แต่ไม่มีเต้อยมิดยื่นลงมาด้านล่างหน้าด้ามมิด

มิดเต้อยโก่- มิดไ้ครก นิยมเหินบสะเแวเป็นของคู่กายใช้ในชีวิตประจำวัน  
ใช้ป้องกันตัว เป็นที่เกรงขามของอันธพาล ทำให้เจ้าของมิดบะ บารมีใช้เหินบที่สะเแว  
แล้วมีผ้าถุง กางเกง ผ้าขาวม้าคาดทับปกปิดไว้อีกชั้นเป็นการอำพราง เหมือนคมในฝัก

เจ้าของมิดเหินบจะใช้มิดยามจำเป็นจริงๆ เมื่อภัยมาถึงตัว ถูกข่มเหงรังแกถึง  
ขั้นหมายปองเอาชีวิต เจ้าของเองต้องเป็นคนมีคุณธรรม ไม่รังแก ะรานผู้อื่น จึงทำให้  
มีความเจริญ มีคนนับหน้าถือตา เป็นที่เกรงขาม ขณะเดียวกันก็ต้องเด็ดขาด ใจจริง  
ใจถึง ใจนักเลง แต่ในทางกลับกัน หากเจ้าของมิดใจไม่ถึง ใจไม่สู้ ไม่มีความเป็น  
นักเลงพอ ถึงมีมิดพกอยู่ข้างสะเแวกก็จริง คมกริบสวয়งามขนาดไหนก็ไร้ค่า เหมือนท่อน  
ไม้ ท่อนฟืน พกพา เหินบเสียดสี เจ็บถลอก พกให้เข็ดแหวเปล่าๆ

ใจคนใจมิด ใจมิดใจคน

## ฟ. ฟาก



เรือนราคาถูก เครื่องผูกจัดสร้าง  
ขัดตะกันฝา หลังคาใบไม้  
พื้นเรือนปูฟาก ไม้หมากไม้ไผ่  
ตงเชียววางรับ ฟากทับขวางนอน  
ทุกกิจกรรม นั่งทำบนฟาก  
พักผ่อนนอนนิ่ง ฟากยังผูกพัน  
คลอตลูกโบราณ เรียกขานตกฟาก  
มาคิดคำนึง นึกถึงยามตาย

เครื่องเรือนทุกอย่าง ไม้กลมไม้ไผ่  
ดับจากเสาคว วางอยู่บนกลอน  
เหลาเรียบเรียงไว้ แลดูสลอน  
กรองรัดจัดวาง ให้ห่างเท่ากัน  
จักสานหลายหลาก ฝีมือสร้างสรรค์  
ฟากห่างลมเห่ ถ่ายเทศบาย  
เจ็บปวดทุกข์ยาก ลูกออกปวดหาย  
ปูฟากเจ็ดซี่ โลงมีให้นอน

ฟ.ปาก หมายถึง ลำไม้ไผ่เป็นต้นที่ผ่าแล้วสับให้แตกออกเป็นอันเล็กๆ แต่ไม่ขาดจากกัน แล้วแบคว่าออกเป็นแผ่น โดยมากใช้ปูเป็นพื้นเรือน เรียกว่า ฟากสับ ส่วนที่ทำเป็นซี่แล้วใช้หวายหรือเถาวัลย์ถักให้ติดกันเป็นผืน เรียกว่าฟากซี่ หรือ ซี่ฟาก

การสร้างเรือนอยู่อาศัยของชาวใต้ในสมัยก่อน จะมีลักษณะเป็นบ้านหรือเรือนสำเนียงภาษาใต้ว่า “เริน” ลักษณะของเรือนชาวใต้เป็นเรือนเครื่องผูกที่ใช้วัสดุต่างๆ ประกอบกันเข้ากับโครงสร้างและตัวเรือน โดยการผูกยึดด้วยเชือก เถาวัลย์ วัสดุหลักมักเป็นไม้ไผ่และไม้ยืนต้นขนาดเล็กที่หาได้ภายในท้องถิ่น นับเป็นเครื่องเรือนราคาถูกแต่ไม่ค่อยคงทนและให้ความปลอดภัยได้ไม่มาก

ภูมิปัญญาในการสร้างเรือนเครื่องผูกของชาวใต้ ใช้ฟากปูพื้นเรือน ฟากทำจากไม้ไผ่ หรือไม้หมากผ่าตามยาวของลำต้น เหลาให้กลมหรือแบนใช้หวายผูกมัดให้แน่น จัดวางซี่ฟากให้ห่างเท่าๆ กันเพื่อให้อากาศถ่ายเทได้สะดวก นั่งนอนพักผ่อนสบายใจ และรักษาความสะอาดได้ง่าย

กิจกรรมทุกอย่างของครอบครัวจะเกี่ยวข้องกับฟาก จึงเกิดสำนวน เช่น ตกฟาก เป็นกิริยาของเด็กที่คลอດออกมาพันครมมารดาก็ตกถึงพื้น คือตกถึงฟาก เรียกว่า ตกฟาก ส่วน ฟากเจ็ดซี่ คือ ปูฟากศพ โดยเอาไม้ไผ่ยาวขนาดโลง

สับติดกันเป็นฟากให้ได้ประมาณ ๗ ซี่ ถักด้วยเชือกหรือหวาย ปูฟากแล้วเอาศพวางนอนอยู่บนไม้ฟากทั้งเจ็ดซี่ มีผ้าโยงสำหรับพระใช้ชักบังสุกุล

ทางคติโลก สอนว่า เมื่อเกิดมาก็เรียก ตกฟาก ตายไปก็นอนบนฟาก น้ำเน่าจากศพก็ไม่ขัง และเมื่อเผาศพก็ให้ไฟลอยขึ้นไหม้ศพได้ง่าย

ทางคติธรรม สอนให้เราเดินตามทางวิสุทธิมรรค ๗ คือ ศีล สมาธิ ปัญญาที่เป็นไปโดยบริสุทธิ์ อันจะนำไปสู่พระนิพพานได้ง่าย เหมือนศพที่ปูห่อด้วยฟากเจ็ดซี่ไฟไหม้ง่ายฉนั้น

## พ. พระลาก



พระลากอุ้มบาตร อารารณ์ขึ้นพนมบุขบงามสม ชาววัดจิตวาง  
ตักบาตรหน้าล้อ เข้าพอฟ้าสว่าง แรมค่ำชักลาก ออกจากวัดวา  
สองห้าสามสาม ถกข้งามยามดี ฟั่นประเพณี ชักพระออกษา  
สตรีทุ่งสง จำนงพัฒนา วัดร่วมสืบสาน ร่วมงานหกวัด  
ก้างปลาพระแก ขล้งแนสำโรง น้ำตกโอโงะ เขาไร่ร่วมจัด  
วัดไตรวิทยา ชักมาตามนัด ชายคลองที่วัง โด่งดังรูปช้าง  
สิบสามปีผ่าน จัดงานยิ่งใหญ่ โรงเรียนแคบไป งานเริ่มแผ่กว้าง  
อำเภอสภาวัฒน์ฯ ร่วมจัดร่วมสร้าง ต่างถิ่นชักมา เงินตราชักไป

พระลากเป็นพระพุทธรูปปางอุ้มบาตร ที่นำขึ้นประดิษฐานไว้บนบุษบก เหนือพนมพระ เรือพระ นำไปแห่แห่นในวันแรม ๑ ค่ำ เดือน ๑๑ ซึ่งเป็นวันชักพระ แห่แห่นไปตามหมู่บ้าน เพื่อให้ชาวพุทธได้สักการบูชา เปรียบประหนึ่งพระพุทธรูปเจ้าเสด็จลงมาจากสวรรค์ชั้นดาวดึงส์ หลังจากไปโปรดพระพุทธรูปมารดาเป็นเวลาสามเดือน ผ่านบ้านใครก็นำเอาขนมต้มนำไปถวายแขวนไว้ที่เรือพระ และช่วยกันลากต่อๆ กันไป

## ภ. ภูมิ



ภูมิแผ่นดินถิ่นที่เทพอารักษ์  
บอริถิวงพาสีมีมานาน

ภูมิพื้นเพเหล่ากอก่อกำเนิด  
เหล่าชาวสวนชาวไร่ฝ่ายขวน

อันภูมิฐานบุคลิกล้วนดูเท  
น่าคบค้าสมาคมกว่าใครใคร

อันทำภูมิวางมาดอนาดเหลือ  
เหมือนเศรษฐีพึงผุดขุดตัดรอน

ภูมิเจ้าที่คอยพิทักษ์รักษถิ่นฐาน  
หลายเหย้าเรือนสร้างศาลไว้บูชา

สี่ปรานเกิดมากมายไร้ปัญหา  
ล้วนมีค่าในตัวตนควรสนใจ

การแต่งกายมีเสน่ห์เหมาะสมัย  
มากเยื่อโยห้วงหาเอื้ออาหาร

ไกลชาติเชื้อพื้นเพเพียรหลอกหลอน  
ปกปิดเชิญแต่เก่าก่อนให้กลายเป็นพันธุ์

## ภ. ภูมิ หลากหลายความหมาย

ภูมิ ๑ คือ แผ่นดิน เทพหรือ เทวดาที่คอยรักษาดูแลสถานที่นั้นๆ เรียกว่า พระภูมิ พระภูมิเจ้าที่

ความเชื่อความศรัทธาของคนไทย เชื่อว่า“พระภูมิ” มีหน้าที่รักษาอาณาเขต ที่ดินที่เจ้าของได้อัญเชิญมาสิงสถิตบนศาลพระภูมิ การตั้งศาลจะเป็นการขับไล่สิ่ง อับมงคลทั้งหลายให้ออกไปจากบ้าน แล้วจึงอัญเชิญพระภูมิมาสิงสถิตเพื่อปกป้อง คุ่มครองเจ้าของบ้านและบริวารให้อยู่เย็นเป็นสุข มีความเจริญรุ่งเรือง มีโชคลาภ และ ถือว่าพระภูมิเป็นสิ่งศักดิ์สิทธิ์ของบ้าน

ภูมิ ๒ คือ พื้นเพ เทือกเขาเหล่ากอ ที่เกิด สืบปราน เชื้อสาย เชื้อแถว ดังเช่น พ่อค่านักธุรกิจส่วนใหญ่ในประเทศไทยมีพื้นเพเป็นชาวจีน คือ แหล่งเกิด บ้านเกิด หลักแหล่งเดิม ถิ่นกำเนิดเดิม แก้วมีพื้นเพมาจากที่เดียวกันกับก้อยเลยสนิท กันมาก

ภูมิ ๓ คือ ภูมิฐาน บุคลิกดูดี เท่ มีเสน่ห์เหมาะกับสมัย นำคบหาสมาคม บ้านของเธอดูภูมิฐานใหญ่โตเหมือนคฤหาสน์เศรษฐี

ภูมิ ๔ คือ มาด ไม่เหมือนธรรมชาติ ปกปิดอดีตให้มีภาพลักษณ์ใหม่

ภูมิ ๕ ทำภูมิ ขอบอวดร่ำรวย อวดโก้ อวดหรูหรา วางมาด ก. แสดงท่าทาง ให้เห็นว่าใหญ่โตหรือมีอำนาจ เป็นต้น

ปัจจุบันนี้รถเบนซ์ถือว่าเป็นสัญลักษณ์ของพวกเศรษฐีใหม่ (เศรษฐีฟุ้งผุด) เศรษฐีฟุ้งผุด หมายถึง ผู้ที่เพิ่งร่ำรวยขึ้นมา คนมั่งมีที่ไม่ได้สืบเชื้อสายมาจากตระกูล เก้าแก้ว



## ม. ไม้ไผ่



“ไม้ไผ่” ไม้หลัก ใช้ปักเสารั้ว

“เข้ารั้ว” ไม่คร่าว ฝ้ายาวพอควร

บนกลางล่างมี ห่างถั้วจัดวาง จากบนถึงล่าง ผูกมัดจัดสรร

รั้วควายไร่สวน บ้านล้วนสำคัญ

กินมากเกินการ เห็นงานบัดหัว

โบราณเปรียบไว้ อย่าได้คุยโว

ล้อมคอกควายรั้ว ล้อมบ้านไร่สวน

ผูกมัดแนวนอน หลายท่อนต่อกัน

ทำรั้วล้อมไว้ เราใช้ใหญ่โต

กินค่าเข้ารั้ว ทำค่าไม้ไผ่

ทำให้เกินกิน ทรัพย์สินทวี

สำนวนได้กล่าวว่า “ทำแค่ไม้ไท่กินเท่าเข้ารั้ว” น่าจะจริงเพราะคนปัจจุบันไม่ชอบทำงานหนัก แต่อยากได้เงินค่าจ้าง เงินเดือนมากๆ ไม้ไท่สั้นแต่เข้ารั้วยาว

อดีตในการทำนา ต้องเตรียมดินเพื่อปักดำให้เป็นโคลนตม ใช้วัวหรือควายไถแล้วคราด แต่ถ้าเป็นนาที่เบิกใหม่ไม่เคยปลูกข้าวมาก่อน ในปีสองปีแรก พื้นดินยังไม่เสมอ มีตอไม้ มีหญ้ารก เราต้องใช้ควายเป็นฝูงเหยียบย่ำในตอนเช้าเพื่อให้เป็นโคลนตม จึงต้องทำคอกไว้ขังควายในเวลากลางคืน ทำไว้ในบึง (แปลงนา) ในบริเวณเดียวกัน

การทำคอกควาย (ควายฝูง) ต้องใช้ไม้ไท่มากทำเป็นหลัก (เสา) และนำไม้ไผ่มาผูกตามขวาง (เรียกว่าเข้ารั้ว ไม้คร่าว)

หลักที่ทำเป็นไม้ไท่ใช้ไม้เนื้อแข็ง นำมาทั้งต้น ขนาดแขนยาวประมาณ ๑.๕๐-๒.๐๐ เมตร เสียบปลายให้แหลมปักลงดินลึกประมาณ ๓๐-๔๐ เซนติเมตร แต่ละต้นห่างกัน ๕๐ เซนติเมตร นำไม้ไผ่มาผูกทำเป็นเข้ารั้วในแนวนอน ลำที่ ๑-๔ จากล่างไว้นอกเสา ส่วนลำที่ ๕ บนสุดไว้ด้านใน เพื่อหนาบคอผูกด้วยเชือก ถ้าวัวลี้ภัยกับเสาจากบนลงล่างใช้เชือกทั้งเส้นไม่ตัดหรือต่อ

## ย. ยน



เมื่อไร้ฟันผู้คนใช้ย่นช่วย  
ชาวภาคกลางเรียกย่นว่าตะบัน  
อันดันย่นกันหรือดากรับหมากไว้  
ไร้สินทรัพย์แรรันแค้นสุดแสนทน

ถึมตำหมากย่นด้วยตัวย่นนั้น  
ย่นไร้ดันย่นไม่ได้เหมือนหม้ายย่น  
ทำด้วยไม้ไม่มียางห่างพิษผล  
จนแสนจนย่นหม้ายดันนั้นจวนใจ

ปัจจุบันคนไทยนิยมกินหมากน้อยลง แต่หมากก็ยังคงมีความสำคัญกับวิถีชีวิตของคนไทยและวัฒนธรรมไทยอยู่ตั้งแต่เกิดจนกระทั่งตาย ผู้เฒ่ากินหมากต้องใช้ยาช่วยตำหมาก (ย่นหมาก) เพราะไม่มีฟันเคี้ยวหรือฟันไม่แข็งแรงพอจึงใช้ฟันเคี้ยวหมากไม่ได้

**ส่วนประกอบของย่น** คือ บอกย่น ไม้ทิ่ม (ไม้ตำ) หรือตัวย่น หัวย่น ดันย่น และไม้ทุ้ง(ไม้กระทุ้ง) เครื่องใช้ประเภทนี้ภาคกลางเรียก **“ตะบันหมาก”**

**บอกย่น** มักทำด้วยโลหะ เช่น ทองเหลือง ทองแดง ฐานะยากจนหน่อยก็ใช้กระบอกไม้ไผ่

**ไม้ทิ่มหรือตัวย่น** ทำด้วยโลหะ เรียกว่าเหล็กย่น ปลายข้างหนึ่งสำหรับมือถือ อีกข้างหนึ่งตีให้แบนและคม สำหรับใช้ย่นหมาก

**หัวย่น** ทำด้วยงาหรือเขาสัตว์

**ดันย่น** ทำด้วยไม้เนื้อแข็ง บางท้องถิ่นเรียก ตากตะบัน

**ไม้ทุ้ง** ทำด้วยไม้เนื้อแข็ง เป็นแท่งไม้กลมยาวเท่ากับเหล็กย่น เรียกว่าสาก ตะบัน ใช้กระทุ้งดันย่น เมื่อย่นหมากละเอียดแล้ว ส่วนย่นที่ไม่มีไม้ทุ้งหรือไม้ทุ้งย่นเรียกย่นเขี่ย ต้องเขี่ยแคะเทใส่ฝ่ามือถึงจะได้กิน ทำให้ลำบากและดูเหมือนของไม่มีคุณค่า ดังสำนวนว่า ย่นเขี่ย เมียไม่ขอ ไม้ถ่อลอยน้ำ

สำนวนอื่นได้ที่เกี่ยวกับ ย่น เช่นว่า จนเหมือน ย่นหม้ายดัน (ย่นหม้ายกัน/หม้ายอุด) แสดงว่า คนจนยากไร้จนไม่มีอะไรเหลือติดตัว หามาได้เท่าไร รวบรวมหมดเก็บไว้ไม่ได้เลย ไม่เหลืออะไรเลย

## ร. รัตพัต



รัตพัตถิ่นใต้ เราใช้กิริยา  
รัดผ้าถุงห่ม ผูกปมชายพก  
อยากได้ออยากเป็นใจเด่นว่า“หมัด”  
สันสกฤตซื้อผ้า เรามาเปลี่ยนผัน

ผ้าซุบขาวม้า คาดเอวคาดอก  
กันผ้าลู่หลุด ยามชุดกางฟัน  
อาจเรียกรัตพัต กำมือหมายมั่น  
ผ้าคาด “รัตพัสตร์” ซี่ขัดค่านาม

รัดพัด คำภาษาถิ่นภาคใต้ เป็นคำกริยา หมายถึง นำผ้าชุบหรือผ้าขาวม้ามาทำเป็นผ้า คาด เช่น คาดเอว คาดอก คาดพุง รัดผ้าถุงผูกเป็นปม เป็นพวงกันผ้าหลุดลุ่ยในเวลา ทำงานที่ใช้แรงมากหน่อย เช่น งานขุดดิน งานถางป่า งานฟันไม้ เป็นต้น ทำให้การ ทำงานทำได้ถนัด (หนัก) ทำได้เต็มที่

สรุปว่า สองชั้นปีนี้ภูมิดีไปแล้วนิแต่คนอื่น รัดพัด ไว้แล้ว นี่ก็อีกหนึ่ง ความหมายของคำว่า รัดพัด คือ หมายถึงมั่นมือว่าต้องได้ หมดว่าต้องได้ ปักชั้ได้บ้าน เราเรียกผ้ารัดพัดว่า ผ้าซักอาบ เพราะเป็นผ้าที่ผู้ชายใช้ประโยชน์หลักในการอาบน้ำ บ้างก็เรียก ผ้าชุบ ด้วยมาจากวิธีการใช้ผ้าชุบน้ำเช็ดหน้าเช็ดตัว และใช้นุ่ง ใช้หมัดด้วย นอกจากนี้ยังมีชื่อเรียกอีกหลายชื่อ ได้แก่ ผ้าซักน้ำ ผ้าชุบ ผ้าชุบตัว ผ้าพลัด ผ้าพลัด อาบน้ำ ผ้าปล่อย ผ้าคาดเอว เป็นต้น

รัดพัสดร์ (รัด-ตะ-พัด) น. ผ้าคาด, ปัจจุบันเขียน รัดพัสดร์.เป็นภาษาสันสกฤต เป็นชื่อผ้าชนิดหนึ่งเป็นคำนาม ลักษณะนามเรียกว่า ผืน

ในยุค Facebook Smart phone วันนี้ ผ้ารัดพัด หรือผ้าขาวม้าเป็นผืนผ้า จากภูมิปัญญาของบรรพบุรุษไทย ยังคงถูกใช้ประโยชน์ได้อย่างคุ้มค่าเป็นทั้งผ้าถุงอาบ น้ำทำความสะอาดร่างกาย ใช้เป็นผ้าปูรองนั่ง-นอน ชับเหงื่อโคล ใช้โพกศีรษะกันแดด ในยามต้องทำงานอยู่กลางแจ้ง หรือใช้บังแดด ลม ฝน และประยุกต์ใช้แทนเปลผูกนอน ได้ต้นไม้ได้อย่างสบายอารมณ์ เวลาอยู่กับบ้านก็ใช้นุ่งแบบสบายๆ แทนกางเกงได้อีก ใช้แทนย៉าม ใช้มัดสิ่งของต่างๆ แทนเชือก แม้ในยามที่ผ่านการใช้งานจนเก่าชำรุดเต็ม ที่แล้ว ผ้าผืนนี้ยังนำไปใช้งานเป็นผ้าขี้ริ้ว ผ้าเช็ดเท้าได้อีกด้วย ผ้ารัดพัดจึงนับว่าเป็น ผืนผ้ามหัศจรรย์ จริงแท้ทีเดียว



## ล. ลานวัด



ลานวัดลานทราย หญิงชายวิ่งเล่น  
เล็กเรียนเข้าวัด ราวน์ดวิ่งพुरु  
เที่ยวอยู่วัดเปรียบลานเหียบเด็กหาย  
เฟสไลน์ทายทัก หลงนักรักเกื้อ  
ลานทรายไม่เห็น ชิเมนต์เททับ  
จอดบ้านไม่ได้ เพราะไร้ที่ทาง  
กลางวันลานว่าง เต็นท์กางขายของ  
สอดรู้สอดเห็น ต้องแผ่นภัยมา

ไข่นุ้ยตื่นเต้น เพื่อนเพื่อนจ้งหู  
เล่นก่อนกลับบ้าน พระท่านคอยเตือน  
ร้านเกมมากมาย ไม่ต้องมีเพื่อน  
เพื่อนไกลพอมิ แค่นี้เหินห่าง  
จอตรถเป็นดับ คำถึงหัวหวาง  
วัดรับฝากรถ กำหนดราคา  
ง.เงินเนืองนอง แต่พระเสดสา  
ก๊วนแก้งทมพิพ หากินกับวัด



ในอดีตลานวัดเป็นสถานที่วิ่งเล่นของเด็กๆ ไม่มีที่ไหนจะสนุกเท่าลานวัด พื้นเป็นลานทรายขาวสะอาดตา ด้วยพระสงฆ์คอยกวาดทำความสะอาดทุกเช้าเย็น โรงเรียนส่วนมากปลูกสร้างในที่ดินของวัด ตอนเช้านักเรียนไปถึงโรงเรียน วางกระเป๋าไว้ในห้องเรียน แล้วไปวิ่งเล่นในลานวัด ก่อนจะได้ยินเสียงระฆังดังบอกเวลาให้ไปเคารพ ธงชาติ สวดมนต์ นับว่าเป็นลานกีฬาและลานธรรม พระสงฆ์เดินผ่านมานักเรียนก็ยกมือไหว้หลวงพ่อกอยชี้แนะสั่งสอน วันไหนอากาศร้อนครูก็จะนำนักเรียนมาเรียนใต้ร่มไม้ในลานวัด บางครั้งก็ใช้ลานวัดเป็นห้องเรียนวิชาพลศึกษา วิชาลูกเสือ วิชาเกษตร นักเรียนคดข้าวหอมก้านั่งล้อมวงทานข้าวใต้ร่มไม้ แม้แต่วันหยุดเด็กๆ ก็นัดกันมาเล่นในลานวัด ผู้ปกครองก็ไม่ต้องเป็นห่วงเพราะมีพระช่วยดูแล แต่วันนี้เด็กๆ หายไปจากลานวัดไม่เหมือนครั้งอดีต

## ว. วัด



ทรวดทรงวัดได้ เราใช้แถบวัด  
อาหารเพิ่มลด กำหนดเรื่องกิน  
วัดจิตวัดใจ เมื่อไปที่วัด  
รู้จักตัวตน เหตุผลคุณค่า

ได้รู้ส่วนสัด ผอมอ้วน ชวนถวิล  
ตามใจปากท้อง หมั่นหมองอุรา  
พระท่านกลาขัด ด้วยธรรมเทศนา  
รู้วัดใจตัว รู้ชั่วรู้ดี

วัด, วัดวา, อาวาส หรือ อาราม เป็นคำเรียกชื่อศาสนสถานแบบคำไทย หมายถึงสถานที่ทางพระพุทธศาสนา ซึ่งปกติมีพระอุโบสถ พระวิหาร พระเจดีย์ กุฏิ เมรุ รวมทั้งมีพระภิกษุสงฆ์อยู่อาศัย ซึ่งใช้สำหรับประกอบศาสนกิจของพุทธศาสนิกชน เช่น การเวียนเทียน การสวดมนต์ การทำสมาธิ

คำว่า วัด ยังสื่อความหมายได้อีกหลายความหมาย เช่น ยากรู้ว่าทรดทรง หรือ ส่วนสัด (คือ รูปร่าง รูปทรง สันฐาน) ของเราเป็นอย่างไร ก็ต้องใช้สายวัดหรือแถบวัด

ช่างตัดเสื้อต้องวัดส่วนสัดของเธออย่างละเอียดเพื่อนำไปสร้างแบบเสื้อตัวใหม่ หนุ่มสาวสมัยใหม่เขากลัวโรคอ้วนกันมาก จนไม่กล้าทานอะไรเลยดูเหมือนขาดสารอาหาร มีแต่หนังหุ้มกระดูก เรื่องนี้ถ้าเรารู้จักเลือกกินแบบไม่มากเกินไป รู้จักกินก็น่าจะพอแล้ว เน้นสวยจากข้างใน มีสุขภาพดี ผิวดีเปล่งปลั่ง ผสมสวย บุคลิกดี ฉลาด มีสมอง มีเสน่ห์กว่าเป็นไหนๆ

มีสำนวนเกี่ยวกับวัด ว่า วัดจิตวัดใจเมื่อไปที่วัด สื่อความหมายว่าการรู้จักใจตน คนเราเข้าวัดเป็นการเตือนตนเองให้รู้จักละวางความชั่ว หันมามองความดีบ้าง คนเราเข้าวัดทำบุญ คือ ทำใจให้สะอาด รู้เจริญภาวนา นั่นคือทำใจให้เจริญ เมื่อจิตใจเจริญ วาจาต้องเจริญ การกระทำต้องเจริญ จึงเรียกว่าเจริญภาวนาถูกต้องซึ่งทำได้ไม่ยาก ต้องเริ่มที่ คิดดี พูดดี การกระทำก็จะดีตาม แล้วผลลัพธ์ก็จะออกมาดี ดังนั้น วัด จึงหมายถึง การวัดจิตวัดใจ วัดพฤติกรรมของตนด้วยการมีธรรมะเป็นเครื่องวัดนั่นเอง

## ศ. ศาลา



อันศาลาของเราแต่เก่าก่อน  
ศาลาวัดพัฒนารัตนเรืองรอง  
สร้างศาลาหอประชุมของหมู่บ้าน  
คือแนวคิดเลิศหรูของผู้นำ

ได้พักร้อนหลบฝนไม่หม่นหมอง  
ธรรมะครองใจผู้ใช้ไม่วัฒน  
มาตรฐานเอกเทศดูคมขำ  
ทุกกิจกรรมแยกทางห่างวัดวา

ศาลา (สก. ศาล มค. ศาลา) หมายถึงสิ่งก่อสร้างที่สร้างขึ้นเพื่อใช้เป็นมุมพักผ่อน และหาความสำราญ ขนาดจะใหญ่หรือเล็กแล้วแต่จุดประสงค์ เช่น ศาลาวัด ศาลาที่พัก ศาลาท่าน้ำ ศาลาพักผ่อน ศาลาริมทาง ศาลาสวดศพ ลักษณะนาม เรียก หลัง

คำว่า ศาลา วัด เป็นสิ่งปลูกสร้างที่มีไว้สำหรับทำกิจกรรมต่างๆ ทั้งงานบำเพ็ญบุญ งานการศึกษาเล่าเรียน และใช้เป็นที่พักหรือทำกิจชั่วคราวแต่ไม่ใช่กุฏิ หรือ วิหาร

มีคำกล่าวว่า **“วัดจะดีมีหลักฐานเพราะบ้านช่วย บ้านจะสวยเพราะมีวัดติดนิสัย บ้านกับวัดผลัดกันช่วยก็อวยชัย ถ้าขัดกันก็บรลัยทั้งสองทาง”** คำกล่าวนี้แสดงว่า บ้านกับวัด เป็นหน่วยทางสังคมที่มีความสำคัญและสัมพันธ์กันทั้งหมด นั่นคือวัดมีบ้าน คือชาวบ้านให้การอุปถัมภ์ ค้ำชู ทำนุบำรุงพระศาสนาและซึมซับคำสอนจากพระสงฆ์ทำให้จิตใจคนไม่ไกลจากวัด บ้านก็มีวัด คือพระสงฆ์คอยให้สติ เตือนใจ รวมทั้งจิตวิญญาณและสนับสนุนกิจกรรมในชุมชน ทำให้ชาวบ้านเข้าใจชีวิต ดำเนินชีวิตอย่างสงบและเป็นสุข ดังนั้น บ้านและวัดจึงเป็นผู้ส่งเสริม สนับสนุนพระพุทธศาสนาให้ยั่งยืนยาวนานอย่างถึงแก่นแท้

สังคมปัจจุบันเปลี่ยนแปลงไป บ้านคือชาวบ้านเริ่มห่างวัด แยกทำกิจกรรมต่างๆ ใช้ศาลาหอประชุมของหมู่บ้าน แยกทำเฉพาะตัว ชาวบ้านก็เริ่มหันหลังให้วัด ห่างไกลวัด ห่างศีลธรรม คนเริ่มคลายความศรัทธาในพระศาสนา ฉะนั้น บ้านและวัด จึงไม่ได้เป็นเพียงชื่อเรียกสถานที่ เท่านั้นแต่นั่นคือหน่วยสังคมที่ต้องเกื้อกูล ส่งเสริม ช่วยเหลือซึ่งกันและกัน ความเจริญของสังคมจึงจะมีความสุขและสมบูรณ์แบบ

## ๒. ฤษี (ฤๅษี)



ฤษีชีไพรบำเพ็ญพรต  
ชั่วร้ายไม่มีในสันดาน  
ทุศีลย่อมมีฤษีชั่ว  
ถ่ายทอดให้ศิษย์ล้วนพาลา  
ฤษีนักเค็ดเป็นตัวอย่าง  
มือถือขวดเหล้าเมาเงอะงะ  
ฝากท้องไว้กับศาสนา  
บิณฑบาตกวาดวัดนั่งดูตาย

พรหมจรรย์จำจดได้แตกฉาน  
รู้ณานพระเวทวิทยา  
ธรรมวิบัติเมามัวมากค้นหา  
เจตนาชั่วร้ายหายนะ  
ทุศีลทุกทางทำเกะกะ  
พบปะผู้คนพ่นน้ำลาย  
ชักพาศิษย์วัดให้เสียหาย  
ร่อนเร่เวียนว้ายหลายวัดวา

คนไทยคุ้นเคยกับภาษามานานแล้ว ตอนเด็กๆ มักท่องพยัญชนะไทยกันว่า ษ.บอภาษาไหนดยาวและเราก็เห็นภาพ พระภาษา เป็นผู้เฒ่าไว้หนวดยาว มีวิชา (รู้พระเวท) อาคม และถือสันโดษ นุ่งห่มหนังสือ (หนังสือเหลือง) โดยพาดเฉียงบนบ่าข้างหนึ่ง โปกศรีระเป็นยอดขึ้นไป มือถือไม้เท้าที่เป็นไม้จริงๆ รูปร่างไม้นั้นคดๆ งอๆ เป็นไปอย่างพอเหมาะแบบธรรมชาติ มักจะนั่งขัดสมาธิ หลังขาเข้ามาอยู่เกือบตลอดเวลา รักษาศีล อยู่อย่างโดดเดี่ยวในป่าเป็นการทรมานตัวเพื่อให้กิเลสเบาบางเพื่อแสวงหาความหลุดพ้น สามารถเห็นอดีต ปัจจุบัน และอนาคตได้ด้วย มีลูกศิษย์มากคอยปฏิบัติรับใช้ และเรียกพระภาษาว่า พระอาจารย์ ที่อาศัยของภาษา เรียก อาศรม นับว่า ภาษา มีความวิเศษอยู่มาก แต่ก็มีใช้ผู้วิเศษ

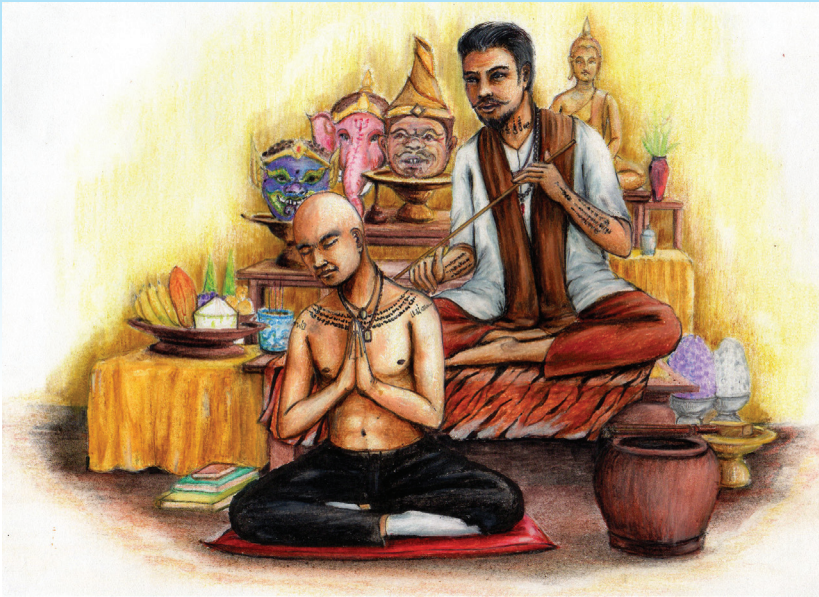
ธรรมดาโลก มีคนดีก็ย่อมมีคนชั่ว มีภาษาดี ก็มีภาษาชั่ว ภาษาชั่วเรียกภาษาทุศีล กล่าวคือ ล่วงละเมิดศีลประพฤติชั่วเป็นปรกติ ทำผิดวินัย เสพสิ่งเสพติด ของมีเงินเมา เมาเมาในกามค้นหา ภาษาในหนังตะลุง จึงจำแนกเป็น ๒ ประเภท คือ ภาษาธรรม กับ ภาษาคนเค็ด หรือภาษาเซ่ง

ภาษาธรรม จะสอนคนให้เป็นคนดี มีศีล มีคุณธรรม ส่วน ภาษาคนเค็ด ไม่ตั้งอยู่ในศีลในธรรม ประพฤติชั่วเป็นปรกติ เช่น ขอบกินเหล้า หรือพูดจาสองแง่สองง่าม มีฤทธิ์เช่นเดียวกับภาษาธรรมแต่วิชาของภาษาธรรมจะเหนือกว่าของภาษาคนเค็ด **ข้อนี้บ่งชี้ให้เห็นว่า ธรรมะย่อมชนะอธรรมเสมอ** และบรรดาศิษย์ก็เช่นเดียวกัน ถ้าไปอยู่กับภาษาธรรม ก็เป็นคนดี ...ถ้าไปอยู่กับภาษาคนเค็ดก็จะเป็นคนชั่ว ....ข้อนี้เป็นการสะท้อนการคบคนหรือการเข้าสังคมอย่างหนึ่ง ...ดังพระบาลีว่า..

ยัม เว เสวติ ตาทีโส คบคนเช่นใดก็เป็นคนเช่นนั้นแล



## ส. สักปักแทง



สักรูปร่อยรอยแห่งความเชื่อ  
นะโมพุทธานะสิทัง  
บ้างว่าอยู่ยงคงกระพัน  
ประพฤติตามองค์พระสัมมา  
เผาไร้เศษไม่ได้เก็บกอง  
เก็บกวาดสะอาดตาพื้นหน้าดิน  
แทงสักปักดินเป็นแนวแถว  
นำขำวนำไร้ได้จดจำ

อักขรจนเจียรรอยสักขลัง  
ไหลหลั่งลวดลายคล้ายเสือปลา  
แทงพื้นไม้ระคายไร้ปัญหา  
ดีกว่าสักกายให้มลทิน  
หนสองเผาปรนไร้คนฉิน  
ออกปากชาวถิ่นมาช่วยทำ  
คล้องแคล้วระยะกะงามข้า  
สักดินเลิศล้ำภูมิปัญญา

**การสัก** คือ การเขียนสีและลวดลายต่างๆ บนร่างกาย ซึ่งรอยสักอาจติดอยู่ชั่วคราวหรือถาวรก็ได้

**แทงสัก** คือ การใช้ไม้สองต้นขนาดแขนเสื้อมปลายมนป้าน ไม่แหลมสูงเลยศีรษะ ผู้จะแทง (ปัก) ลงบนพื้นดินให้เป็นหลุม เพื่อใส่เมล็ดข้าว ข้าวโพดลงไป ในหลุมแล้วปิดกลบ

การสักลงบนร่างกายมนุษย์ เริ่มมีมาจากกรีกเป็นการทำสัญลักษณ์เฉพาะใบหน้าของทาสและอาชญากร ต่อมาการสักเริ่มแพร่หลายในทวีปยุโรปประมาณ ค.ศ.๗๒๗ ถือว่าการสักบนใบหน้าเป็นการลบหลู่ พระผู้เป็นเจ้า

ในประเทศไทย การสักหรือการสักเลขนั้นเป็นการทำเครื่องหมายที่ข้อมือ เพื่อเป็นที่ขึ้นทะเบียนไพร่หลวงที่สังกัดกรม กอง แต่มายกเลิกในรัชกาลที่ ๔ การสักที่หน้าผาก หรือสักที่ท้องแขน ใช้กับผู้ต้องโทษจำคุก มายกเลิกในปี พ.ศ.๒๔๗๕

ในประเทศญี่ปุ่นเป็นการสักประทับตราคนกลุ่มต่างๆ เพื่อแบ่งแยกกลุ่ม เช่น เพชฌฆาต สัปเหร่อ อาชญากร

## ห. เหลาะเคาะตี



เหลาะเกราะเคาะตี ต้องมีจังหวะ  
สองไม้ตีรว รู้ทั่วเกิดภัย  
เหลาะคอวัวควาย มุ่งหมายฟังเสียง  
ไร้เสียงเหลาะดัง ระวังเหตุร้าย

ดังเป็นระยะ ปกติวิสัย  
เหลาะบ้านกำนัน บอกวันนัดหมาย  
ไกลไกลที่เลี้ยง กันสัตว์สูญหาย  
เพื่อนต้อนไปไกล หาไหนเหยียบนา

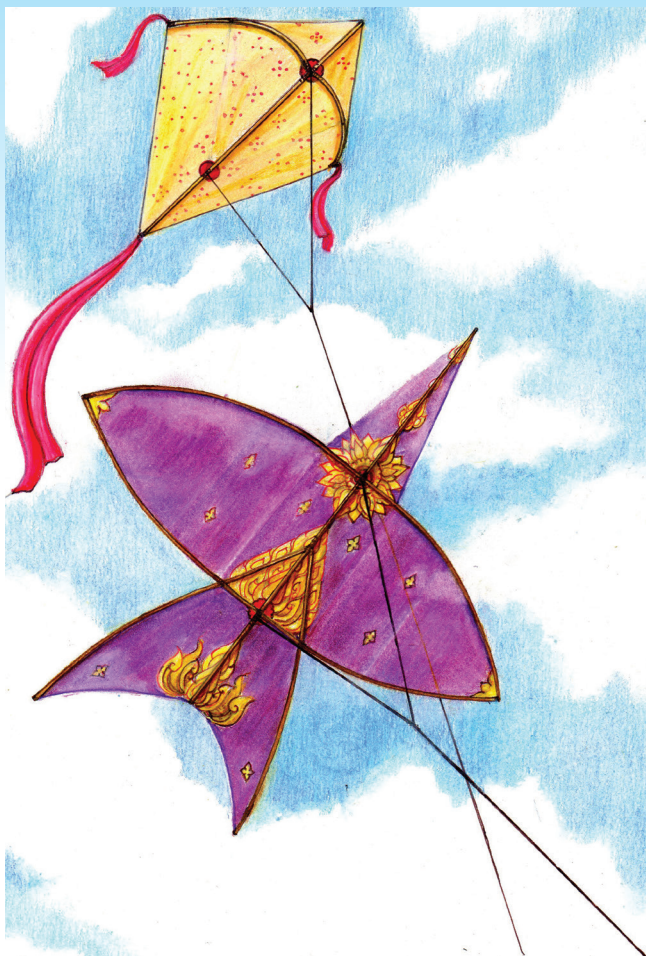
เหลาะ หรือ เซลาะ เป็นสำเนียงของชาวภาคใต้ คือเกราะในภาษาไทยกลาง ที่ใช้สำหรับแขวนคอวัว คอควาย และคอช้าง คนในสมัยก่อนจะเลี้ยงวัว ควาย และช้างไว้ช่วยงาน เช่น ไถนา ลากเกวียน ลากไม้ซุง เป็นต้น เมื่อเสร็จสิ้นฤดูกาลทำนา และเก็บเกี่ยวเสร็จแล้ว เจ้าของจะทำเหลาะ (ชาวอำเภอทุ่งสง จังหวัดนครศรีธรรมราช เรียกเกราะว่า “เหลาะ”) แขวนคอวัว ควาย ของตนแล้วปล่อยให้หากินตามธรรมชาติ ในท้องนาท้องไร่ ส่วนช้างเมื่อว่างเว้นจากงานแล้วจะผูกเหลาะแขวนคอ สวมปลอกขา ปล่อยให้เข้าป่าให้หากินอย่างอิสระเช่นเดียวกัน เจ้าของจะตามมาดูเป็นครั้งคราวโดยฟังเสียงเหลาะ เสียงของเหลาะเป็นการแสดงตำแหน่งที่อยู่ง่ายในการตามหา นอกจากนี้เสียงเหลาะยังเป็นการนัดแนะ และบอกเหตุร้ายด้วย

เหลาะ ถ้าทำด้วยกระบอกไม้ไผ่จะเป็น “เหลาะ” ที่ใช้ตีไล่คนไล่กาตามขนาไร่ ถ้าเป็น “เหลาะ” ประจำบ้านของผู้ใหญ่บ้าน จะทำด้วยท่อนไม้ ที่เจาะเอาเนื้อไม้ข้างในออก เวลาตีจะมีเสียงก้องดังไปไกล “เหลาะ” ในถิ่นใต้จะใช้ไม้ตี(ค้อน) ๑ หรือ ๒ อัน เสียงที่ดังจะสื่อความหมายต่างกัน เช่น

ได้ยินเสียง เหลาะ ๑ ค้อน แสดงว่าเป็นสัญญาณเรียกประชุม เพื่อบอกข่าวที่ทางอำเภอแจ้งผ่านผู้ใหญ่บ้านมา ได้ยินเสียง เหลาะ ๒ ค้อน มักใช้เป็นสัญญาณบอกข่าวว่ามีเหตุร้ายในหมู่บ้าน เช่น โจรผู้ร้ายปล้น หรือ มีการฆ่ากัน ไฟไหม้ เป็นต้น

ปัจจุบัน เนื่องจากการไปมาหาสู่ สะดวกรวดเร็ว ถนนหนทาง มีมากขึ้น รวมทั้งการสื่อสารได้พัฒนาเปลี่ยนแปลงไปมาก ประเพณีดี “เหลาะ” เรียกประชุม จึงหมดไปจากปักษ์ใต้โดยปริยาย

พ. จุฬา



จุฬาส่ายย้ายที่หนีปักเป้า  
ปักเป้าชิดติดตามาอยู่เคียง  
เมื่อลมว่าพัดแรงเขาแข่งว่า  
เย็นลมว่าหนาวคะนึ่งถึงกานดา

หลายคนเฝ้าโหล่นสนั่นเสียง  
 จูฬาวี้งเฮล่นสนั่นฮา  
 ทั่งหนุ่มสาวใจกระสันไผ่ผันหา  
 อยากรเป็นปักเป้าคว่าจุฬาครอง

จุฬา เป็นภาษาบาลี คำเดียวกับจุฑา ภาษาสันสกฤต หมายถึง จุกโดยปริยาย หมายถึง ที่ที่สุดสุดของศักระ เช่น ยอด หวี มงกุฎ จุฬามณี มวยผมของพระพุทธเจ้า ชื่อ พระธาตุเจดีย์บรรจุพระเกศธาตุของพระพุทธเจ้าอยู่ที่ดาวดึงส์

จุฬามาศ หมายถึง หย่อมผมกลางกระหม่อม จุฬารัตน์ คือ เครื่องประดับจุก เรา เลือกชื่อว่าวชนิตหนึ่งว่า ว่าวจุฬา



## อ. พระแอด



พระแอดอุ้มท้อง ผุดผ่องผิวพรรณ  
อรหันตสาวก หยิบยกอธิบาย  
แอดดคำแหมร์ แน่แท้ถ้วนถ้วน  
แอดตงพงกวาง มือถ่างอุ้มไว้

อิมเอิบสุขสันต์ เรียกพระสังกัจจายน์  
ที่มาของคำ เรานำมาใช้  
เจ้าเนื้อนิ่มนวล ยิ้มย่องผ่องใส  
เรียกตามรูปลักษณ์ ประจักษ์สายตา



**“พระแอต”** คำที่ชาวบ้านปากษ์ใต้เรียกกัน หมายถึง พระสังกัจจายน์ เป็นพระพุทธรูปสำคัญของเมืองนครศรีธรรมราช ประดิษฐานอยู่ในวิหารพระแอต ( วิหารพระสังกัจจายน์ ) อยู่ในบริเวณวัดพระมหาธาตุวรมหาวิหาร

**พระแอต** มาจากภาษาเขมรว่า แอต อ่าน ฉะ-แอต แปลว่า อ้วนท้วนสมบูรณ์ แล้วเลื่อนมาเป็น แอต “พระแอต” เป็นพระพุทธรูปประทับนั่ง สีทองอร่าม ลักษณะพระวรกายอ้วนท้วนสมบูรณ์ ใบหน้ายิ้มแย้มมีเมตตา เป็นพระศักดิ์สิทธิ์และเป็นที่เคารพศรัทธาของชาวเมืองนครศรีธรรมราช และผู้ที่มานมัสการองค์พระบรมธาตุมักจะสักการบูชาพระแอตด้วยเสมอ

มีความเชื่อกันว่า พระแอตมีความศักดิ์สิทธิ์หากผู้ใดปวดหลัง ปวดสะเอว ไหว้ขอพร อธิษฐานต่อพระแอตให้ช่วยปวดเป่าอาการเจ็บป่วยปวดเมื่อยได้ อีกหนึ่งอภินิหารก็คือการ “ขอลูก” ซึ่งเชื่อกันว่าท่านมีเมตตาบันดาลลูกให้แก่ผู้ที่มีลูกยากอธิษฐานขอลูกก็จะได้ลูกตามคำขอนั้น มีข้อสงสัยกันว่า พระแอตเป็นพระพุทธรูปสาวรูปใด เรื่องนี้มีความเห็นต่างกันหลายกระแส บ้างเชื่อกันว่าพระแอตไม่ใช่พระพุทธรูปเจ้าแต่เป็นรูปของพระพุทธรูปสาวชื่อ พระมหากัจจายนะเถระ ภายหลังเรียกว่า พระกัจจายน์ แล้วเลื่อนมาเป็น พระสังกัจจายน์ อาจารย์ติเรก **พรตตะเสน** นักคติชนวิทยาเมืองนครศรีธรรมราช กล่าวสรุปความได้ว่า พระกัจจายนะเป็นพระสาวกที่มีรูปร่างคล้ายพระพุทธรูปเจ้ามาก จนผู้คนมักทักทายผิดว่าเป็นพระพุทธรูปเจ้า พระกัจจายนะจึงอธิษฐานให้ร่างกายอ้วนพีและหน้าตาผิดเพี้ยนไป ดังที่เราเห็นในรูปของพระแอตปัจจุบัน

## ฮ. ฮวน



ฮวนกวนคนแกง ฮวนแรงเสียหาย  
แลไม่น่ากิน หลายชิ้นสิ้นทรง  
รบกวนหาเรื่อง ให้เคื่องเรียกฮวน  
วนเวียนฮวนหา ได้มาสักชิ้น

ขึ้นปลากระจาย เป็นเศษเป็นผง  
กลายเป็นเปือกตม ต้องข่มใจกิน  
คอยเป็นตัวป่วน เพราะใจโหดหิน  
ต้องรู้คุณค่า ได้มาเพราะฮวน

ฮวน เป็นคำภาษาใต้ มีหลายความหมาย  
รบกววน, กวนใจ แม่ซึกผ้าโหย (อยู่) อย่าฮวนถ้าตอแย “มันหม้ายตั้งอย่าไปฮวน  
มันแรง”

หาเรื่อง “เด็กนี้ชอบหยอกหมาฮวนแต่ให้หมาขบ  
วนเวียน “วันๆ ไม่ทำไรไปฮวนอยู่แค่ (ที่) วงไฮโล  
ใช้มือกวน ใช้เท้ากวน “อย่าฮวนแกงปลาเนียนเหม็ด”  
“ว่างๆ ไปฮวนโลกคลักในนาสักมื่อ”

## บรรณานุกรม

บริษัทมติชน จำกัด (มหาชน). ๒๕๔๗. **พจนานุกรมฉบับมติชน**. กรุงเทพฯ : มติชน.

ประภาศรี สีหอำไพ. ๒๕๓๘. **ภาษากับวัฒนธรรม**. กรุงเทพฯ : จุฬาลงกรณ์มหาวิทยาลัย.

ราชบัณฑิตยสถาน. ๒๕๓๘. **พจนานุกรมราชบัณฑิตยสถาน**. พ.ศ.๒๕๒๕.

พิมพ์ครั้งที่ ๕. กรุงเทพฯ : อักษรเจริญทัศน์.

สถาบันทักษิณคดีศึกษา. ๒๕๔๖. **พจนานุกรมภาษาถิ่นใต้ พุทธศักราช ๒๕๒๕**.

พิมพ์ครั้งที่ ๔. สงขลา : มูลนิธิทักษิณคดีศึกษา.

อัศรา บุญทิพย์. ๒๕๓๕. **ภาษาถิ่นใต้**. กรุงเทพฯ : มหาวิทยาลัยศรีนครินทรวิโรฒ.

มูลนิธิสารานุกรมวัฒนธรรมไทย ธนาคารไทยพาณิชย์. ๒๕๔๒. **สารานุกรมวัฒนธรรมไทย ภาคใต้ เล่ม๕**. กรุงเทพฯ : บริษัทสยามเพรสเมเนจเม้นท์ จำกัด.

มูลนิธิสารานุกรมวัฒนธรรมไทย ธนาคารไทยพาณิชย์. ๒๕๔๒. **สารานุกรมวัฒนธรรมไทย ภาคใต้ เล่ม๑๐**. กรุงเทพฯ : บริษัทสยามเพรสเมเนจเม้นท์ จำกัด.

มูลนิธิสารานุกรมวัฒนธรรมไทย ธนาคารไทยพาณิชย์. ๒๕๔๒. **สารานุกรมวัฒนธรรมไทย ภาคใต้ เล่ม๑๑**. กรุงเทพฯ : บริษัทสยามเพรสเมเนจเม้นท์ จำกัด.

มูลนิธิสารานุกรมวัฒนธรรมไทย ธนาคารไทยพาณิชย์. ๒๕๔๒. **สารานุกรมวัฒนธรรมไทย ภาคใต้ เล่ม๑๘**. กรุงเทพฯ : บริษัทสยามเพรสเมเนจเม้นท์ จำกัด.

ประทุม ชุ่มเพ็งพันธุ์. ๒๕๔๕. **ประวัติศาสตร์ อารยธรรมภาคใต้แหล่งประวัติศาสตร์และโบราณคดีที่สำคัญในประเทศไทย**. กรุงเทพฯ : สุวีริยาสาส์น.

ประทุม ชุ่มเพ็งพันธุ์. ๒๕๔๔. **ประวัติศาสตร์ อารยธรรมภาคใต้แหล่งประวัติศาสตร์และโบราณคดีที่สำคัญในประเทศไทย**. กรุงเทพฯ : สุวีริยาสาส์น.

สุวรรณ เลียงหิรัญถาวร. ๒๕๕๔. **บัณฑิตที่แท้...หรือเพียงแค่เปลือกนอก**. (ออนไลน์).

แหล่งที่มา : <http://www.e-mmanagev1.mju. ac. Th>. ๙ พฤษภาคม ๒๕๖๐.

## เกษียณปี ๖๐

ปีหกศูนย์ครูเกษียณเปลี่ยนวิถี  
คนที่หนึ่งตัวเอียงดกขจร  
คนที่สองโกวิทย์ประทุมสุวรรณ  
ครูช่อนกลิ่นอำนกณีนี่ใช่ใคร  
ฐาปนีณินายสธาระวิทย์  
ครูประภา สุตตรงจำนงชี้  
ท่านปรีชาแร่ทองนั้นผ่องผุด  
อัครมาสยนิมนวลชวนขึ้นบาน  
ครูพูนสุขรัตนบุรีนั้นน่ารัก  
สอนสังคมบ่มเพาะศิษย์งามอย่างไทย  
ครูโพโรจน์รักษ์พงศ์สอนร้อยกรอง  
ครูภิญโญไทยสยามกำไรทุน  
ครูสมเกียรติคำแหงไทยไฮเทค  
ครูสมพรฉาโยทัยศาสน์ศรัทธา  
ครูสุนิสาถนอมนามสอนการงาน  
ครูเสาวนีย์ทองขำน้ำเสียงดี  
สิบสามคนจำพรากใช้จากกลับ  
วิชาการงานสอนที่ฝึกปรีอ

สิบสามคนซื้อชี้ตามอักษร  
สิริกัญญกุลสอนภาษาไทย  
ครูสอนศิลป์สร้างสรรค์สุดสดใส  
ต่างประเทศสอนให้ศิษย์ได้ดี  
สร้างแนวคิดวิทย์ใช้ให้สุขศรี  
แนวคิดคิดความคิดดีมีหลักการ  
เป็นผู้นำเชี่ยวชาญสุดด้านบริหาร  
ผู้ร่วมกิจร่วมงานนั้นพึงใจ  
ยิ้มทักทายทักมีกิริยาจะหาไหน  
ศิษย์น้อยใหญ่เคารพรักประจักษ์คุณ  
วัฒนธรรมยกย่องคิดเกื้อหนุน  
คิดคำนวณเคยคุ้นแต่นานมา  
สอนให้เด็กคิดวิเคราะห์เหมาะสมคุณค่า  
สอนภาษาต่างประเทศเนตรนารี  
เสริมอาชีพงานบ้านสุขสดสี  
ขับเสภาชื่อนี้เขาเลื่องลือ  
ยังคงกลับมาพบพานยังสารสือ  
ยังฝากชื่อเอาไว้ให้ดังมา

### เรียงถ้อยร้อยคำ

ไพโรจน์ รัชพงษ์

สมเกียรติ คำแหง

เสาวณีย์ ทองข้า

### จิตรกรรมทัศน์

ตุลย์รักต์ รัชพงษ์

กรองกาญจน์ รัชพงษ์ (ธีระพร)

### วิวัฒนาการกิจ

ศุภัทธชา วงศ์สว่าง

ดาริกา มณีฉาย

วิสุทธิ์ อินทรสุวรรณ



### ครูไพโรจน์ รักษ์พงศ์

เกิด ๔ กรกฎาคม ๒๕๐๐

วุฒิ กศ.บ. มศว.

ประธานมิตร

เริ่มรับราชการ

โรงเรียนวัดประยุรวงศ์

เขตธนบุรี กทม.

๑๙ พฤษภาคม ๒๕๑๙

เกษียณ ร.ร.สตรีทุ่งสง

๓๐ กันยายน ๒๕๖๐

เครื่องราชอิสริยาภรณ์ ท.ช.



### ครูเสาวณีย์ ทองขำ

เกิด ๑ สิงหาคม ๒๕๐๐

วุฒิ กศ.บ มศว. สงขลา

เริ่มรับราชการ

โรงเรียนชนอมพิทยา

อำเภอชนอม

จังหวัดนครศรีธรรมราช

๑๕ พฤษภาคม ๒๕๒๔

เกษียณ ร.ร.สตรีทุ่งสง

๓๐ กันยายน ๒๕๖๐

เครื่องราชอิสริยาภรณ์ ท.ช.



### ครูสมเกียรติ คำแหง

เกิด ๗ ตุลาคม ๒๕๙๙

วุฒิ ค.บ. วค.

นครศรีธรรมราช

เริ่มรับราชการ

โรงเรียนสตรีทุ่งสง

อำเภอทุ่งสง

จังหวัดนครศรีธรรมราช

๒๒ พฤษภาคม ๒๕๒๑

เกษียณโรงเรียนสตรีทุ่งสง

๓๐ กันยายน ๒๕๖๐

เครื่องราชอิสริยาภรณ์ ท.ช.