

A close-up photograph of several pink roses in bloom, set against a dark, blurred green background. The lighting is soft, highlighting the delicate petals of the flowers. The text is overlaid on a dark red horizontal bar in the center of the image.

รัฐบาลกับการพัฒนากิจกรรมทางเศรษฐกิจ

เนื้อหา

- ❖ การพัฒนาเศรษฐกิจของประเทศไทย
- ❖ แผนพัฒนาเศรษฐกิจและสังคมแห่งชาติ

การพัฒนาเศรษฐกิจของประเทศไทย

- เป็นการวางแผนพัฒนาเศรษฐกิจและสังคมของประเทศ
- เพื่อนำไปสู่การปฏิบัติตามเป้าหมายที่วางไว้

○ หน่วยงานที่ทำหน้าที่วางแผนพัฒนาเศรษฐกิจ คือ

“สำนักงานคณะกรรมการพัฒนาการเศรษฐกิจและสังคมแห่งชาติ”



สำนักงานคณะกรรมการพัฒนาการเศรษฐกิจและสังคมแห่งชาติ
Office of the National Economic and Social Development Board

○ ที่มา

1. การจัดทำเค้าโครงเศรษฐกิจ พ.ศ.2475



2. การจัดตั้งกระทรวงอุตสาหกรรม พ.ศ.2488



3. การจัดตั้งสภาเศรษฐกิจแห่งชาติ พ.ศ.2493

❖ ให้คำปรึกษารัฐบาลในการพัฒนาเศรษฐกิจของประเทศ

4. การจัดตั้งสภาพัฒนาเศรษฐกิจแห่งชาติ พ.ศ.2502



การจัดตั้งสภาพัฒนาเศรษฐกิจแห่งชาติ

- นายกรัฐมนตรีมอบหมายสภาพัฒนาเศรษฐกิจแห่งชาติ
จัดทำแผนพัฒนาเศรษฐกิจของประเทศ
- จัดทำแผนพัฒนาเศรษฐกิจแห่งชาติ ฉบับที่ 1

แผนพัฒนาเศรษฐกิจและสังคมแห่งชาติ

- ผู้จัดทำ “สำนักงานคณะกรรมการพัฒนาการเศรษฐกิจและสังคมแห่งชาติ (สศช.)”



“สำนักงานคณะกรรมการพัฒนาการเศรษฐกิจและสังคมแห่งชาติ(สศช.)”

- รู้จักกันโดยทั่วไปว่า "สภาพัฒนา" หรือ "สภาพัฒนาฯ"
- ก่อตั้งขึ้นเมื่อวันที่ 15 กุมภาพันธ์ 2493
- ระยะเวลาแรกใช้ชื่อว่า "สภาเศรษฐกิจแห่งชาติ"

- มีหน้าที่เสนอความเห็นและคำแนะนำ ตลอดจนข้อชี้แจงต่อรัฐบาลในเรื่องเกี่ยวกับเศรษฐกิจของประเทศ



- ธนาคารโลกได้เสนอแนะให้มีการปรับเปลี่ยนและเพิ่มบทบาทหน้าที่ของ "สภาเศรษฐกิจแห่งชาติ" ให้มีมากขึ้น และให้จัดตั้งเป็นหน่วยงานกลางเพื่อทำหน้าที่วางแผนพัฒนาประเทศขึ้นมาเป็นการเฉพาะ



○ปี พ.ศ. 2502 จึงได้มีการปรับโครงสร้างการทำงานและ
เปลี่ยนชื่อของหน่วยงานแห่งนี้ใหม่เป็น "สำนักงานสภา
พัฒนาการเศรษฐกิจแห่งชาติ"

- จนกระทั่งในปี 2515 มีการนำกระบวนการวางแผนพัฒนาสังคมเข้ามาใช้ควบคู่กับการวางแผนพัฒนาเศรษฐกิจอย่างจริงจัง จึงได้มีการเปลี่ยนชื่อของหน่วยงานใหม่อีกครั้งหนึ่งเป็น "สำนักงานคณะกรรมการพัฒนาการเศรษฐกิจและสังคมแห่งชาติ"

○ สำนักงานฯ อยู่ภายใต้สังกัดสำนักนายกรัฐมนตรี



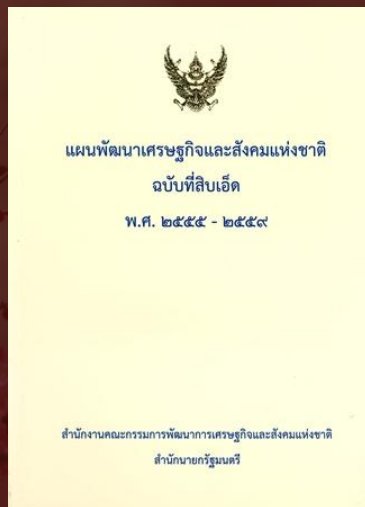
สำนักนายกรัฐมนตรี

อำนาจหน้าที่คณะกรรมการพัฒนาการเศรษฐกิจและสังคมแห่งชาติ

- 1) เสนอแนะและให้ความเห็นเกี่ยวกับการพัฒนาการเศรษฐกิจและสังคมของประเทศต่อคณะรัฐมนตรี



2) พิจารณาแผนพัฒนาเศรษฐกิจและสังคมแห่งชาติกับข้อเสนอ
อื่นๆของ สคช. แล้วทำความเข้าใจเสนอต่อ คณะรัฐมนตรี



3) เสนอความเห็นต่อนายกรัฐมนตรีในกิจการเกี่ยวกับการพัฒนาเศรษฐกิจและสังคมของประเทศ ตามที่ นายกรัฐมนตรีขอให้พิจารณา



4) จัดให้มีการประสานงานระหว่าง สศช.กับส่วนราชการและ
รัฐวิสาหกิจที่เกี่ยวข้องทั้งในด้านการจัดทำแผนงาน โครงการ
พัฒนาและในด้านการปฏิบัติตามแผนงานเพื่อให้บรรลุ
วัตถุประสงค์ของการพัฒนาเศรษฐกิจและสังคม ของประเทศ

○ แผนพัฒนาเศรษฐกิจและสังคมแห่งชาติ ปัจจุบันมีทั้งหมด 11 ฉบับ
ดังนี้

1.) แผนพัฒนาเศรษฐกิจแห่งชาติ ฉบับที่ 1

□ พ.ศ.2504 — 2509 (รวม 6 ปี)

□ เน้นเพิ่มประสิทธิภาพของภาคการเกษตรและอุตสาหกรรม

□ เน้นพัฒนาและลงทุนโครงสร้างพื้นฐานทางเศรษฐกิจ เช่น
สร้างเขื่อน ไฟฟ้า ประปา การคมนาคม การศึกษา และ
สาธารณสุข

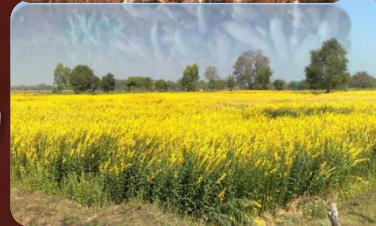






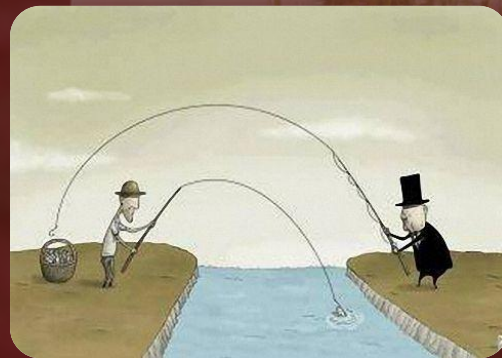
ผลที่ได้จากแผนพัฒนาเศรษฐกิจฉบับนี้

- ผลิตรถยนต์ในประเทศเพิ่มขึ้นร้อยละ 8.1 ต่อปี
- สินค้าและมูลค่าสินค้าส่งออกเพิ่มมากขึ้น
- สินค้าส่งออก เช่น ข้าวโพด ปอ มันสำปะหลัง



❑ ปัญหาและอุปสรรค

- ขาดแคลนนักวิชาการ
- ขาดเงินทุน
- การกระจายรายได้กระจุกตัว



2.) แผนพัฒนาเศรษฐกิจและสังคมแห่งชาติ ฉบับที่ 2

❑ พ.ศ.2510 – 2514 (รวม 5 ปี)

❑ มีการเพิ่มเติมการพัฒนาด้านสังคมเข้ามา

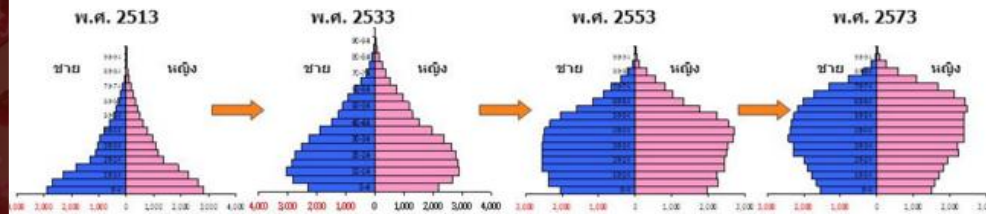
❑ สำคัญ คือ “การเน้นพัฒนาบุคคลเพื่อการประกอบการ และเริ่มให้ความสำคัญในการพัฒนาชนบทและกระจายผลการพัฒนา มากขึ้น”



กรมวางแผน

มีการทำสำมะโนประชากร ในปี พ.ศ.2513

พีระมิดโครงสร้างประชากรไทย อดีต ปัจจุบัน และอนาคต (พ.ศ. 2513-2573)



แหล่งข้อมูล :

พ.ศ. 2513, 2533 สำมะโนประชากรและเคหะ, สำนักงานสถิติแห่งชาติ

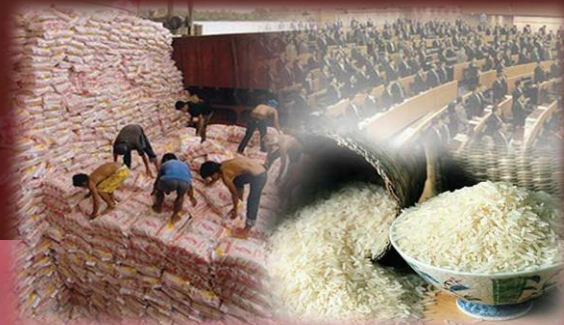
พ.ศ. 2553, 2573 การฉายภาพประชากรของประเทศไทย, สถาบันวิจัยประชากรและสังคม

พ.ศ. 2522, 2533 กระทรวงมหาดไทย, กรมการปกครอง, ข้าราชการผู้ปฏิบัติงานระดับชั้นสูง
พ.ศ. 2533, 2553, 2573 กรมการปกครอง, กรมการปกครอง, ข้าราชการผู้ปฏิบัติงานระดับชั้นสูง

หน้า 200/200

❑ ผลที่ได้รับ

- ช่วงแรกของแผนประสบความสำเร็จ
- ช่วงหลังต่ำกว่าเป้าหมายเพราะราคาข้าว และยางพาราในตลาดโลกตกต่ำ ทำให้เศรษฐกิจขยายตัวช้า



❑ ปัญหาและอุปสรรค

- การบริหารงานของรัฐบาลขาดประสิทธิภาพ
- การกระจายรายได้กระจุกตัว

3.) แผนพัฒนาเศรษฐกิจและสังคมแห่งชาติ ฉบับที่ 3

❑ พ.ศ.2515 – 2519 (รวม 5 ปี)

❑ จุดมุ่งหมายสำคัญคือ “ เน้นการพัฒนาสังคมสูงขึ้นโดยพยายามลดความเหลื่อมล้ำทางรายได้”

□ ต้องการลดอัตราการเพิ่มขึ้นของประชากรลงให้เหลือร้อยละ 2.5

ต่อปี



❑ ผลที่ได้รับ

- ผลิตรถยนต์ภายในประเทศเพิ่มขึ้นโดยเฉลี่ยในอัตราร้อยละ 6.2 ต่อปี ซึ่งต่ำกว่าเป้าหมาย เพราะปัญหาดินฟ้าอากาศ และภาวะเศรษฐกิจโลก เช่น ราคาน้ำมันสูงขึ้น ภาวะเงินเฟ้อ ค่าเงินตกต่ำ การว่างงานสูง เป็นต้น

4.) แผนพัฒนาเศรษฐกิจและสังคมแห่งชาติ ฉบับที่ 4

- ❑ พ.ศ.2520 – 2524 (รวม 5 ปี)
- ❑ เน้นการลดความเหลื่อมล้ำด้านรายได้ เน้นกระจายรายได้สู่ชนบท
- ❑ การสร้างความเป็นธรรมแก่สังคม ส่งเสริมสวัสดิภาพทางสังคมมากกว่าการขยายตัวทางด้านเศรษฐกิจ

- ❑ ลดอัตราการเพิ่มขึ้นของประชากรให้เหลือร้อยละ 1 ต่อปี
- ❑ ปรับปรุงสภาพแวดล้อมทางธรรมชาติ



❑ ผลของแผนฯ ฉบับที่ 4

- การดำเนินงานสำเร็จไปเล็กน้อย

- ยังมีปัญหาเรื่องความยากจนของประชาชนในชนบท

จากปัญหาเศรษฐกิจโลก

5.) แผนพัฒนาเศรษฐกิจและสังคมแห่งชาติ ฉบับที่ 5

- ❑ พ.ศ.2525 – 2529 (รวม 5 ปี)
- ❑ เน้นยกระดับการพัฒนาทางเศรษฐกิจและรักษาเสถียรภาพทางเศรษฐกิจ การกระจายรายได้ที่เหมาะสม
- ❑ ลดอัตราการเพิ่มขึ้นของประชากรให้เหลือร้อยละ 1.5 ต่อปี

☐ แก้ไขปัญหาความยากจนในชนบท



❑ เปลี่ยนรูปแบบการผลิตเพื่อการยังชีพ เป็นการผลิตเพื่อการส่งออก

❑ มีการพัฒนาโครงการชายฝั่งทะเลภาคตะวันออก





ผลของการพัฒนา

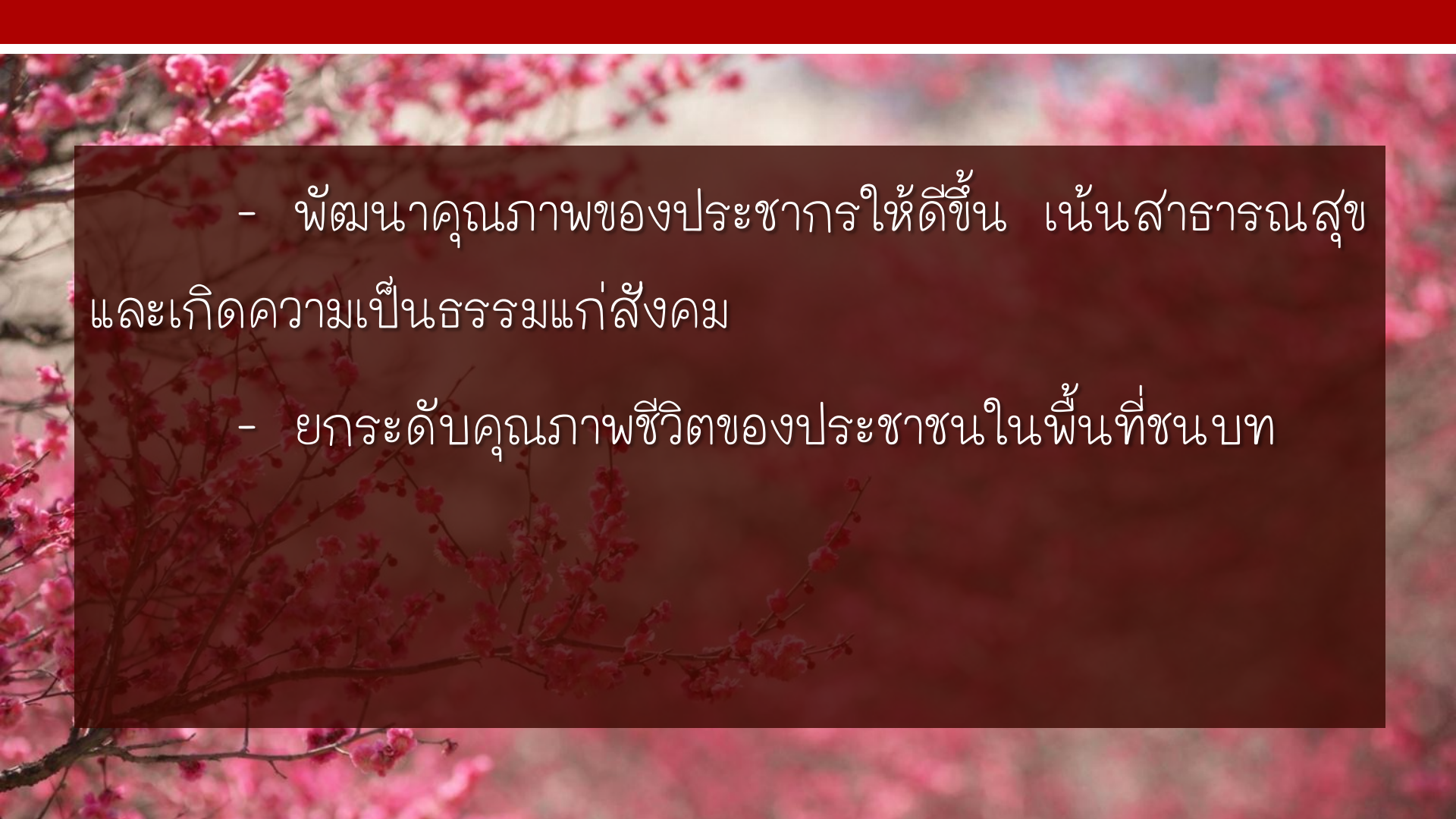
- มูลค่าการส่งออกเกินดุล
- เกิดปัญหาเรื่องความเหลื่อมล้ำทางรายได้

6.) แผนพัฒนาเศรษฐกิจและสังคมแห่งชาติ ฉบับที่ 6

❑ พ.ศ.2530 — 2534 (รวม 5 ปี)

❑ เป้าหมาย

- ให้เศรษฐกิจโดยรวมขยายตัวเพิ่มขึ้นไม่ต่ำกว่าร้อยละ 5
โดยเฉลี่ยต่อปี

- 
- พัฒนาคุณภาพของประชากรให้ดีขึ้น เน้นสาธารณสุข และเกิดความเป็นธรรมแก่สังคม
 - ยกระดับคุณภาพชีวิตของประชาชนในพื้นที่ชนบท

❑ ผลของการดำเนินการ

- ส่วนใหญ่เป็นตามแผน
- เศรษฐกิจของประเทศขยายตัวสูงขึ้น
- ประชากรในชนบทมีคุณภาพชีวิตดีขึ้น



- แต่ในขณะเดียวกัน การเปลี่ยนแปลงจากสังคมเกษตรกรรมมาสู่สังคมอุตสาหกรรมอย่างรวดเร็วเกินไป ส่งผลให้เกิดปัญหาต่อไปนี้

ปัญหาสิ่งแวดล้อม



ปัญหาชุมชนแออัด



ปัญหาอาชญากรรม



ปัญหาสุขภาพจิต



7.) แผนพัฒนาเศรษฐกิจและสังคมแห่งชาติ ฉบับที่ 7

- ❑ พ.ศ.2535 — 2539 (รวม 5 ปี)
- ❑ มุ่งเน้นการสร้างความสมดุลทางการพัฒนาควบคู่กับการพัฒนาคุณภาพชีวิตที่ยั่งยืน
- ❑ การพัฒนาเศรษฐกิจให้มีเสถียรภาพ และการกระจายรายได้ อย่างเท่าเทียมกัน

❑ ผลของการพัฒนาฯ

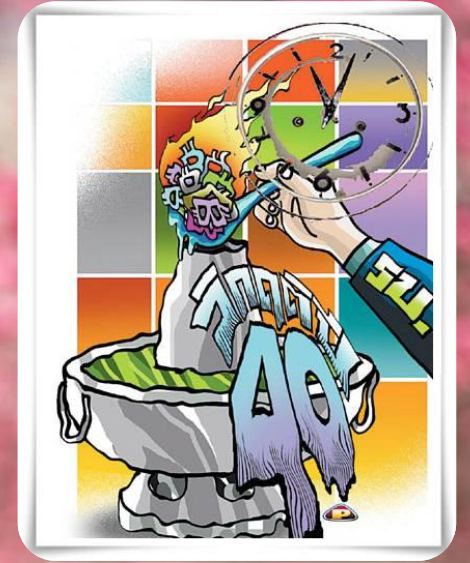
- ทำให้การขยายตัวของเศรษฐกิจในประเทศอยู่ในระดับสูง
- ผลกระทบต่อสิ่งแวดล้อม ประชาชนประสบปัญหาสุขภาพ เครียด

8.) แผนพัฒนาเศรษฐกิจและสังคมแห่งชาติ ฉบับที่ 8

- ❑ พ.ศ.2540 – 2544 (รวม 5 ปี)
- ❑ เพื่อสร้างความสมดุลทางเศรษฐกิจ เช่น การระดมการออม ลดความยากจน อนุรักษ์และจัดสรรทรัพยากรธรรมชาติและสิ่งแวดล้อม ตลอดจนยกระดับคุณภาพชีวิต
- ❑ เน้นพัฒนาทรัพยากรมนุษย์

❑ ผลตามมา

- ประสบกับปัญหาสภาวะทางเศรษฐกิจในปี พ.ศ.2540 ส่งผลให้การดำเนินการตามแผนไม่ประสบความสำเร็จ

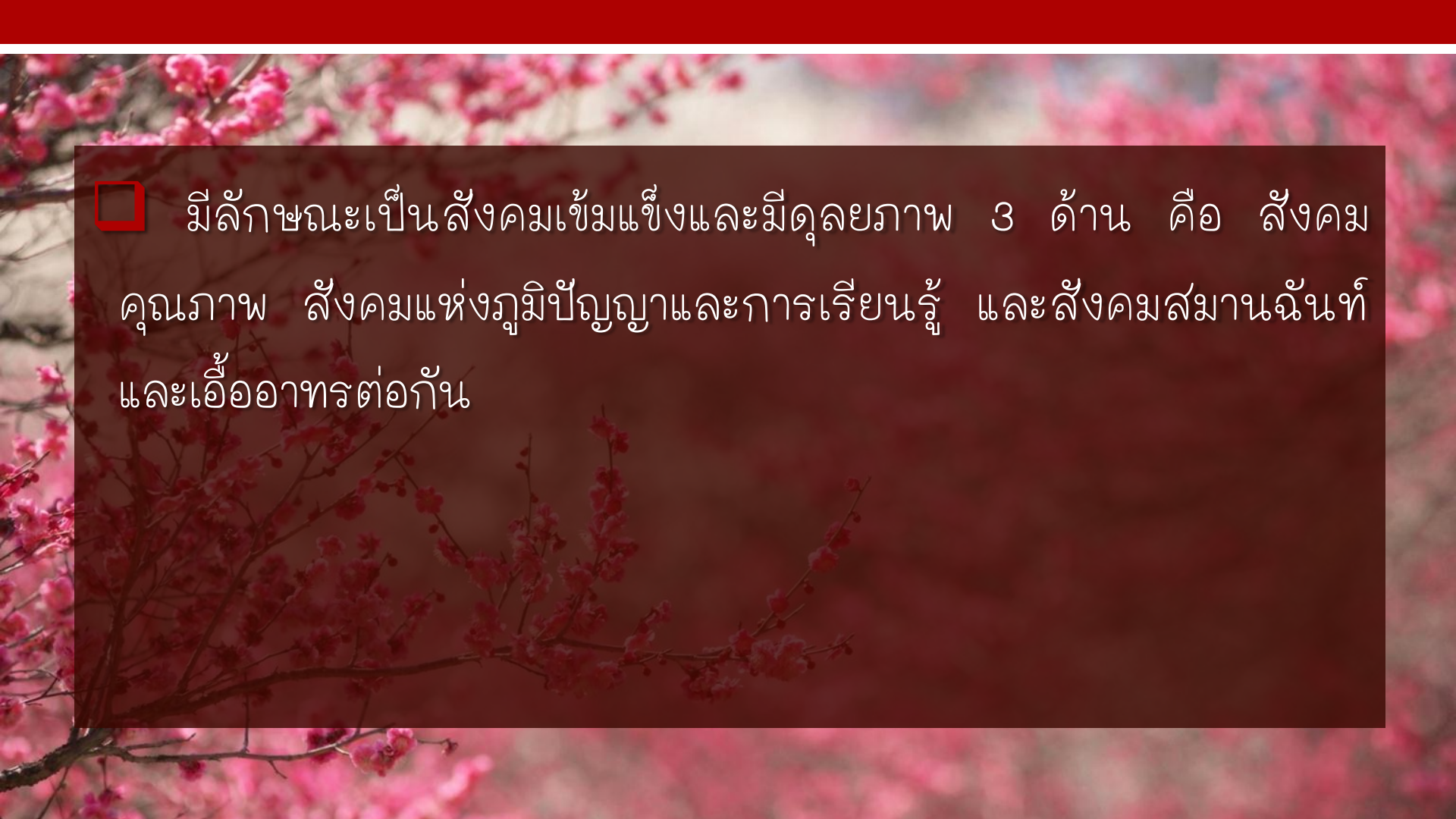


9.) แผนพัฒนาเศรษฐกิจและสังคมแห่งชาติ ฉบับที่ 9

- ❑ พ.ศ.2545 — 2549 (รวม 5 ปี)
- ❑ ใช้หลักปรัชญาเศรษฐกิจพอเพียงที่ยึดทางสายกลางบนพื้นฐานความสมดุลพอดี รู้จักพอประมาณอย่างมีเหตุผล มีความรู้เท่าทันโลก เป็นแนวทางในการดำเนินวิถีชีวิตของคนไทย



มีคนเป็นศูนย์กลางการพัฒนา เพื่อให้เกิดการพัฒนายั่งยืน ได้
 ดุลยภาพและมุ่งพัฒนาสังคมไทยให้เป็นสังคมที่พึงประสงค์ในอนาคต



□ มีลักษณะเป็นสังคมเข้มแข็งและมีดุลยภาพ 3 ด้าน คือ สังคม
คุณภาพ สังคมแห่งภูมิปัญญาและการเรียนรู้ และสังคมสามานฉันท์
และเอื้ออาทรต่อกัน

10.) แผนพัฒนาเศรษฐกิจและสังคมแห่งชาติ ฉบับที่ 10

- ❑ พ.ศ.2550 — 2554 (รวม 5 ปี)
- ❑ มุ่งพัฒนาสู่ สังคมอยู่เย็นเป็นสุขร่วมกัน (Green and Happiness Society)

วิสัยทัศน์

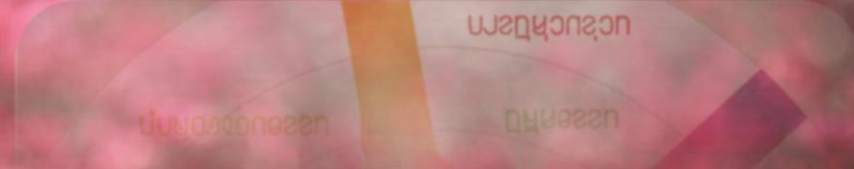
สังคมอยู่เย็นเป็นสุขร่วมกัน
(Green and Happiness Society)
ภายใต้แนวปฏิบัติ
ปรัชญาเศรษฐกิจพอเพียง

ระบบสุขภาพไทย
มุ่งสู่ระบบสุขภาพพอเพียง
เพื่อสร้างให้:
สุขภาพดี บริการดี สังคมดี
ชีวิตมีความสุขอย่างพอเพียง

❑ คนไทยมีคุณธรรม นำความรอบรู้ รู้เท่าทันโลก

❑ สังคมสันติสุข เศรษฐกิจมีคุณภาพ เสถียรภาพ และเป็น
ธรรม

สิ่งแวดล้อมมีคุณภาพและ
ทรัพยากรธรรมชาติที่ยั่งยืน อยู่
ภายใต้ระบบบริหารจัดการประเทศที่มี
ธรรมาภิบาล ดำรงไว้ซึ่งระบอบ
ประชาธิปไตยอันมีพระมหากษัตริย์ทรง
เป็นประมุข และอยู่ในประชาคมโลกได้
อย่างมีศักดิ์ศรี



พันธกิจ

เพื่อให้การพัฒนาประเทศในระยะแผนพัฒนาฯ ฉบับที่ 10 มุ่งสู่ “สังคมอยู่เย็นเป็นสุขร่วมกัน” ภายใต้แนวปฏิบัติของ “ปรัชญาของเศรษฐกิจพอเพียง” เห็นควรกำหนดพันธกิจของการพัฒนาประเทศ ดังนี้

(1) พัฒนาคณะให้มีคุณภาพ คุณธรรมนำความรอบรู้อย่างเท่าทัน

(2) เสริมสร้างเศรษฐกิจให้มีคุณภาพ เสถียรภาพ และเป็นธรรม

(3) ดำรงความหลากหลายทางชีวภาพ และสร้างความมั่นคงของฐานทรัพยากรธรรมชาติและคุณภาพสิ่งแวดล้อม

(4) พัฒนาระบบบริหารจัดการประเทศให้เกิดธรรมาภิบาลภายใต้ระบอบประชาธิปไตย อันมีพระมหากษัตริย์ทรงเป็นประมุข

วัตถุประสงค์

- (1) เพื่อสร้างโอกาสการเรียนรู้คู่คุณธรรม
- (2) เพื่อเพิ่มศักยภาพของชุมชน
- (3) เพื่อปรับโครงสร้างการผลิตสู่การเพิ่มคุณค่าของสินค้าและบริการบนฐานความรู้และนวัตกรรม

(4) เพื่อสร้างภูมิคุ้มกัน และระบบบริหารความเสี่ยงให้กับภาค
การเงิน การคลัง พลังงาน ตลาดปัจจัยการผลิต ตลาดแรงงาน
และการลงทุน

(5) เพื่อสร้างระบบการแข่งขันด้านการค้าและ การลงทุนให้เป็น
ธรรม และคำนึงถึงผลประโยชน์ของประเทศ

(6) เพื่อเสริมสร้างความอุดมสมบูรณ์ของทรัพยากรธรรมชาติและ
คุณค่าความหลากหลายทางชีวภาพ

(7) เพื่อเสริมสร้างธรรมาภิบาลในการบริหารจัดการประเทศสู่ภาคีรัฐ
ภาคธุรกิจเอกชน และภาคประชาชน

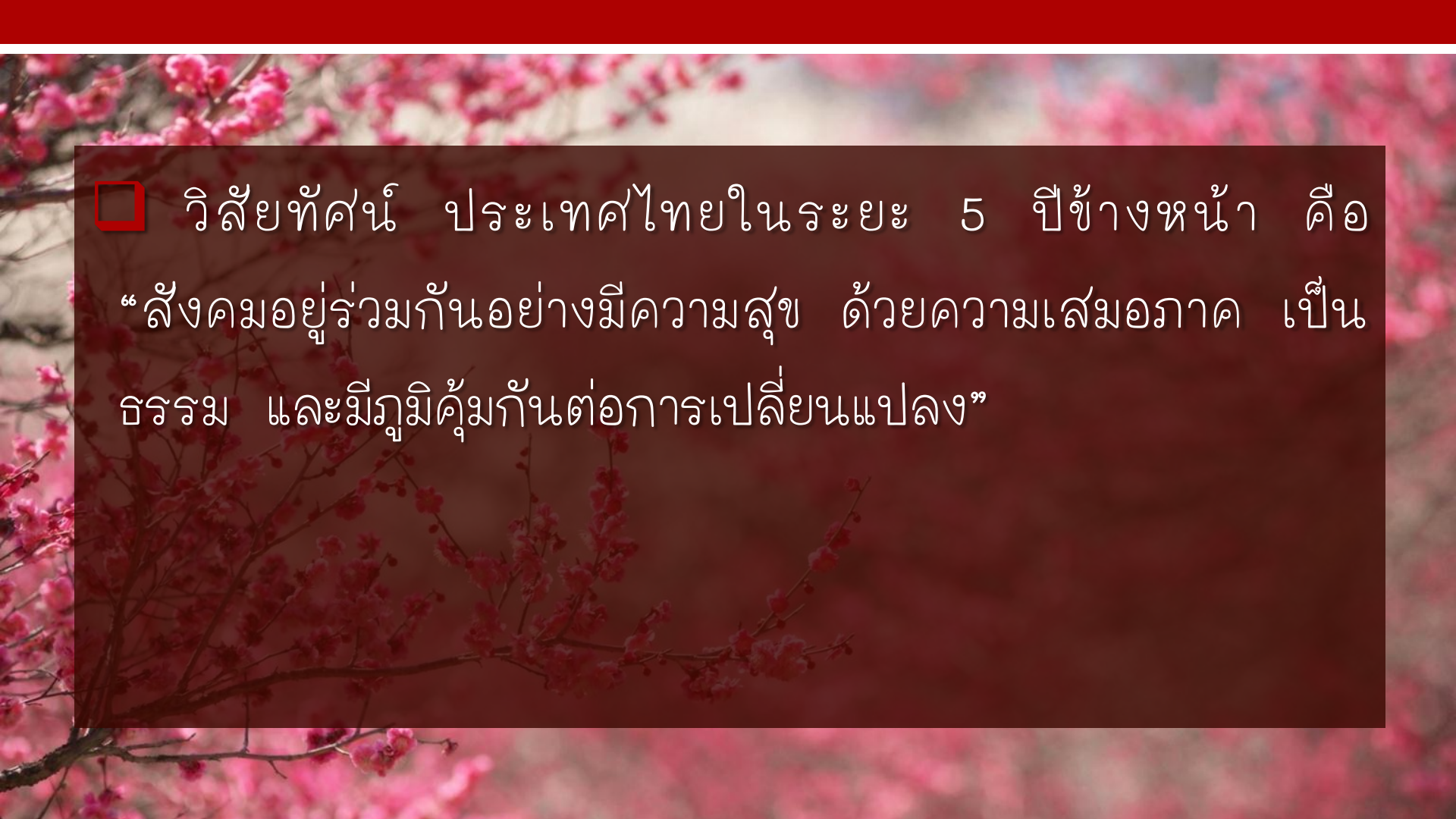
11.) แผนพัฒนาเศรษฐกิจและสังคมแห่งชาติ ฉบับที่ 11

❑ พ.ศ.2555 – 2559 (รวม 5 ปี)

❑ มีพระบรมราชโองการโปรดเกล้าฯ ประกาศแผนพัฒนาเศรษฐกิจและสังคมแห่งชาติ ฉบับที่ 11 ในพระราชกิจจานุเบกษา เมื่อวันที่ 14 ธันวาคม 2554

❑ แผนพัฒนาฯ 11 ใช้แนวคิดที่ต่อเนื่องจากแผนพัฒนาฯ ฉบับที่ 8-10 โดยยังคงยึดหลัก “ปรัชญาเศรษฐกิจพอเพียง” ที่ให้ “คน เป็นศูนย์กลางของการพัฒนา” และ “สร้างสมดุลการพัฒนา” ใน ทุกมิติ

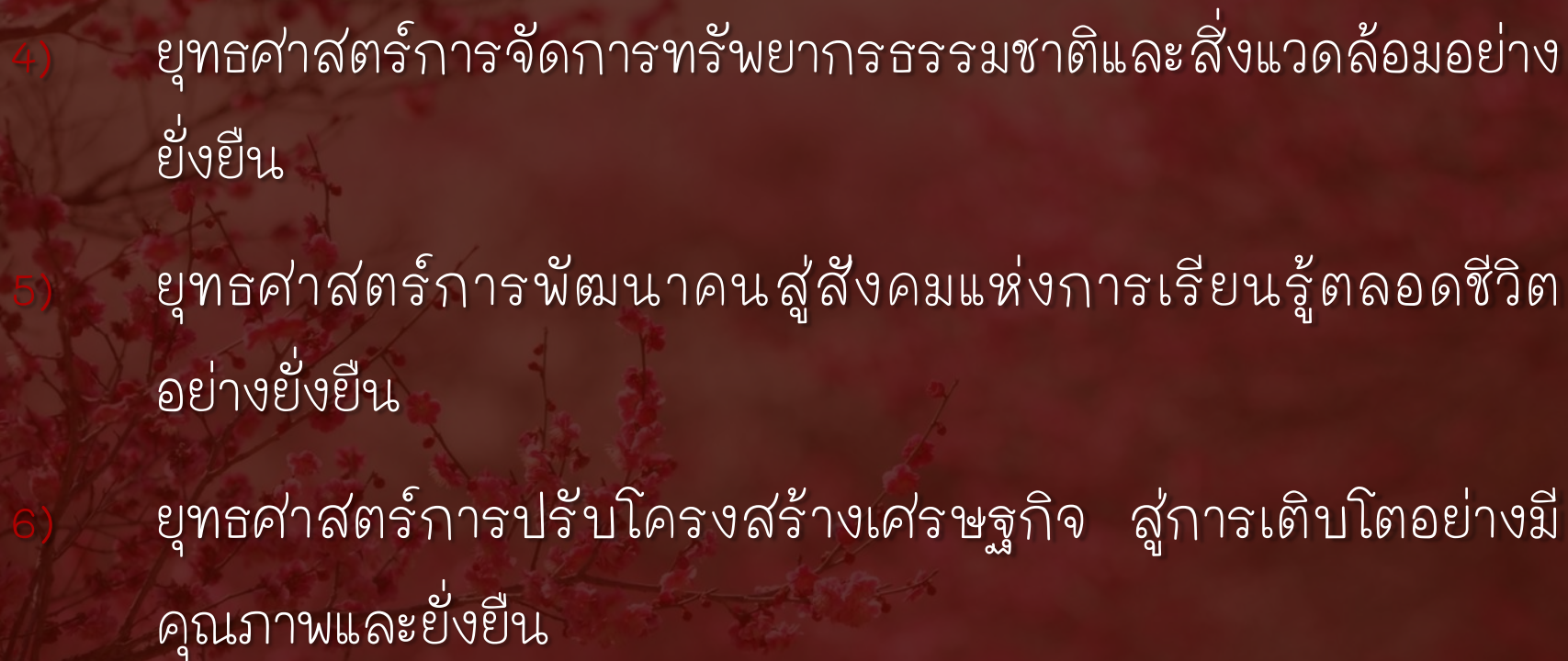




❑ วิสัยทัศน์ ประเทศไทยในระยะ 5 ปีข้างหน้า คือ
“สังคมอยู่ร่วมกันอย่างมีความสุข ด้วยความเสมอภาค เป็น
ธรรม และมีภูมิคุ้มกันต่อการเปลี่ยนแปลง”

❑ ยุทธศาสตร์การพัฒนาประเทศ มี 6 ประการ คือ

- 1) ยุทธศาสตร์การสร้างความเป็นธรรมในสังคม
- 2) ยุทธศาสตร์การสร้างเชื่อมโยงกับประเทศในภูมิภาค เพื่อความมั่นคงทางเศรษฐกิจและสังคม
- 3) ยุทธศาสตร์ความเข้มแข็งภาคเกษตร ความมั่นคงของอาหารและพลังงาน

- 
- 4) ยุทธศาสตร์การจัดการทรัพยากรธรรมชาติและสิ่งแวดล้อมอย่างยั่งยืน
 - 5) ยุทธศาสตร์การพัฒนาคณะผู้สังคมแห่งการเรียนรู้ตลอดชีวิตอย่างยั่งยืน
 - 6) ยุทธศาสตร์การปรับโครงสร้างเศรษฐกิจสู่การเติบโตอย่างมีคุณภาพและยั่งยืน

สรุปประเด็นการพัฒนาในแผนฯ11



การสร้าง **คน** และ **สังคมคุณภาพ**

- การสร้างความเป็นธรรมในสังคม (ยุทธศาสตร์ที่ 1)
- การพัฒนาคนสู่สังคมแห่งการเรียนรู้ (ยุทธศาสตร์ที่ 2)

การปรับ **โครงสร้างเศรษฐกิจ**

- การสร้างความเข้มแข็งของภาคเกษตรและความมั่นคงทางอาหารและพลังงาน (ยุทธศาสตร์ที่ 3)
- การปรับโครงสร้างเศรษฐกิจสู่การเติบโตอย่างมีคุณภาพและยั่งยืน (ยุทธศาสตร์ที่ 4)
- การเชื่อมโยงกับประเทศในภูมิภาค (ยุทธศาสตร์ที่ 5)

การบริหารจัดการ **ทรัพยากรธรรมชาติ**

- การเตรียมการรองรับความเปลี่ยนแปลงของภูมิอากาศและสภาพแวดล้อม และการสังคมคาร์บอนต่ำและเป็นมิตรกับสิ่งแวดล้อม(ยุทธศาสตร์ที่ 6)

ธรรมาภิบาล

และการขับเคลื่อนแผนฯ 11

❑ ตามแผนนี้ ให้ความสำคัญต่อประชาคมอาเซียนมาก .. วิชาชีพที่สามารถเคลื่อนย้ายแรงงานได้อย่างเสรี ตามกรอบความร่วมมือของประชาคมเศรษฐกิจอาเซียน มี 7 สาขา คือ วิศวกรรม พยาบาล สถาปัตยกรรม ช่างสำรวจ แพทย์ ทันตแพทย์ และนักบัญชี และกำลังอยู่ระหว่างดำเนินการรับรอง สาขาบริการท่องเที่ยว

