

การว่างงาน



ความหมายของการว่างงาน

- ◆ หมายถึง บุคคลที่มีอายุตั้งแต่ 15 ปีขึ้นไป ไม่ได้ทำงานใดๆ ทั้งสิ้น แต่ประสงค์จะทำงานและสามารถหางานทำได้
- ◆ เป็นบุคคลดังต่อไปนี้
 - ผู้ซึ่งไม่ได้ทำงานใด ๆ ทั้งสิ้น แต่ออกหางานทำ
 - ผู้ซึ่งไม่ได้ทำงานใด ๆ ทั้งสิ้นและไม่ได้หางานทำเนื่องจากเจ็บป่วย
 - ผู้ซึ่งไม่ได้ทำงานใด ๆ และไม่ได้หางานทำ เนื่องจากคิดหรือรู้ว่าหางานทำไม่ได้
 - ผู้ทำงานให้แก่ครอบครัวโดยไม่ได้รับค่าจ้าง ทำงานน้อยกว่า 20 ชั่วโมง และต้องการทำงานเพิ่มขึ้น

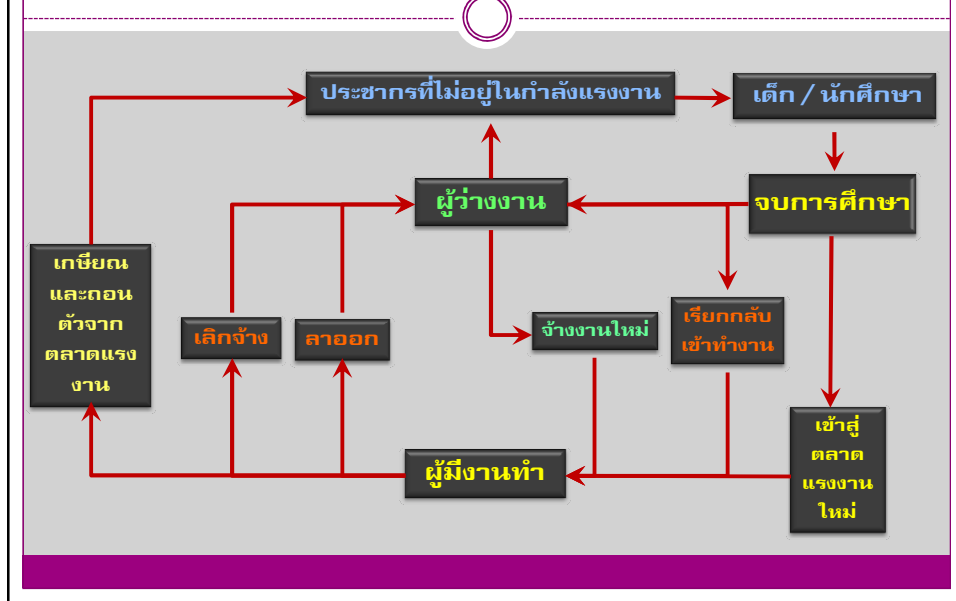
อัตราการว่างงาน

- $\text{อัตราการว่างงาน} = \frac{\text{จำนวนผู้ว่างงาน}}{\text{กำลังแรงงาน}} \times 100$
- $\text{กำลังแรงงาน} = \text{จำนวนผู้มีงานทำ} + \text{จำนวนผู้ว่างงาน}$
- $\text{จำนวนผู้ว่างงาน} = \text{กำลังแรงงาน} - \text{จำนวนผู้มีงานทำ}$

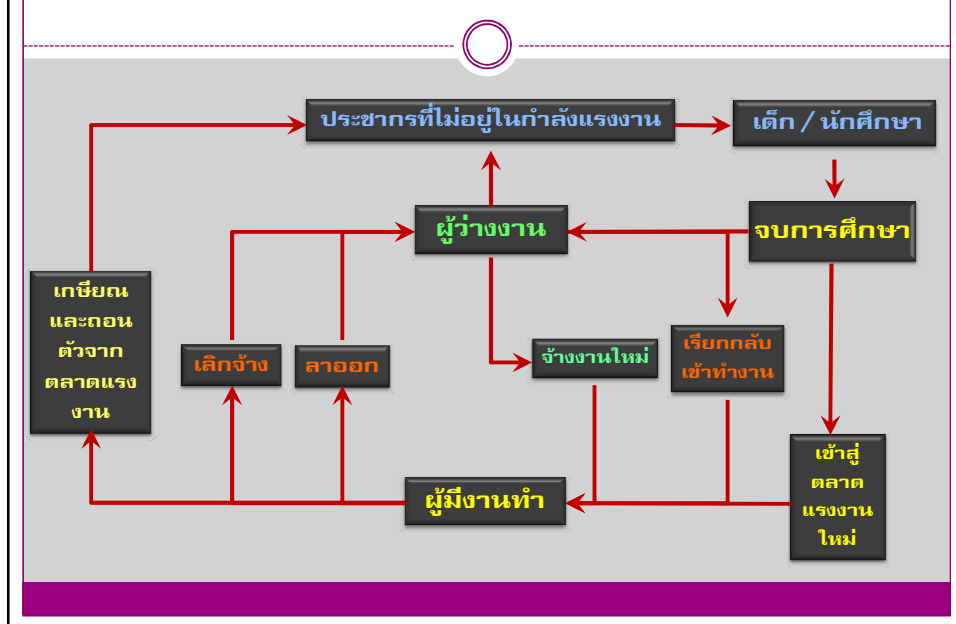
ความสำคัญของปัญหาการว่างงาน

- การว่างงาน เป็นอุปสรรคต่อการเจริญเติบโตทางเศรษฐกิจ
- เป็นเครื่องชี้วัดภาวะเศรษฐกิจว่ามีปัญหากำลังการผลิตส่วนเกิน (Excess capacity)
- ประชากรขาดอำนาจซื้อ อุปสงค์มวลรวมลดลง การลงทุนลดลง การผลิตลดลง
- กระทบปัญหาสังคม

โมเดลการเคลื่อนไหวของตลาดแรงงาน (McConnell and Brue, 1986 : 491-2)



ปัจจัยในการตัดสินใจเปลี่ยนงานของแรงงาน



ปัจจัยในการตัดสินใจเปลี่ยนงานของแรงงาน

- รายได้ปัจจุบัน : รายได้ศักยภาพ (Potential earning: รายได้ที่เป็นไปได้)
- เงื่อนไขการทำงาน
- ค่าใช้จ่ายในรูปตัวเงิน
- เวลาการแสวงหางาน
- แหล่งรายได้และเงินสนับสนุนอื่น เช่น สวัสดิการสังคม เงินประกันการว่างงาน
- กิจกรรมอื่นภายในบ้านหรือชุมชน เช่น การทำงานบ้าน
- ข้อมูลข่าวสาร

ทางเลือกในการสรรหาบุคคลเพื่อบรรจุตำแหน่งงานว่างของนายจ้าง

- ถ้าหาคนได้ยากก็ปรับลักษณะงาน หรือปรับใช้บุคคลคุณสมบัติต่ำกว่างานมากขึ้น
- การใช้ปัจจัยทุน(เครื่องมือ เครื่องจักร)แทนปัจจัยคนมากขึ้น
- ให้คนงานเดิมทำงานล่วงเวลา

สาเหตุการว่างงาน

1. การว่างงานที่เกิดขึ้นจากความฝืดของกลไกตลาด (Frictional Unemployment)
2. การว่างงานจากปัญหาโครงสร้าง (Structural Unemployment)
3. การว่างงานที่เกิดจากอุปสงค์มวลรวมมีไม่เพียงพอ (Deficient - Demand unemployment)

การว่างงานที่เกิดขึ้นจากความฝืดของกลไกตลาด (Frictional Unemployment)

- การว่างงานประเภทนี้เกิดขึ้นจากการผันเวียนเคลื่อนย้ายแรงงานตามปกติที่เกิดขึ้นในตลาดแรงงาน เนื่องจากการประกอบกิจการหลายประเภทมีความต้องการใช้แรงงานไม่สม่ำเสมอตลอดทั้งปี เช่น งานก่อสร้าง กิจการท่องเที่ยว การเกษตร อุตสาหกรรมต่อเนื่อง



การว่างงานที่เกิดขึ้นจากความฝืดของกลไกตลาด (Frictional Unemployment)

- การว่างงานประเภทนี้เกิดขึ้นจากการผันเวียนเคลื่อนย้ายแรงงานตามปกติที่เกิดขึ้นในตลาดแรงงาน เนื่องจากการประกอบกิจการหลายประเภทมีความต้องการใช้แรงงานไม่สม่ำเสมอตลอดทั้งปี เช่น งานก่อสร้าง กิจการท่องเที่ยว การเกษตร อุตสาหกรรมต่อเนื่อง การเกษตร
- จากการเคลื่อนไหวของแรงงานในตลาดแรงงาน คนหางานที่ต้องการหางานทำต้องใช้ระยะเวลาในการแสวงหางาน

การว่างงานที่เกิดขึ้นจากความฝืดของกลไกตลาด (Frictional Unemployment)



แนวทางการแก้ไขปัญหาการว่างงานเพราะความผิดของตลาด

- ยกเลิกมาตรการที่บิดเบือนกลไกของตลาดแรงงาน เช่น ยกเลิกกฎหมายค่าจ้างขั้นต่ำ
- กำหนดให้นายจ้างบอกกล่าวล่วงหน้าก่อนการเลิกจ้าง หรือให้คนที่จะลาออกแจ้งให้นายจ้างทราบล่วงหน้า เช่น เยอรมัน แคนาดา สวีเดน
- จัดระบบการจัดหางานที่มีประสิทธิภาพ โดยการจัดระบบข่าวสารข้อมูลแรงงานที่ดีขึ้นมาในตลาดแรงงาน เพื่อทราบแหล่งของงาน และแหล่งของคนว่ามีอยู่ที่ใด เพื่อให้คนกับงานได้มาพบกันได้อย่างรวดเร็วที่สุด เช่น จัด website คนหางานที่ทันสมัย
- จัดตลาดนัดแรงงาน เพื่อให้คนกับงานได้พบกัน

สาเหตุการว่างงาน

1. การว่างงานที่เกิดขึ้นจากความผิดของกลไกตลาด (Frictional Unemployment)
2. การว่างงานจากปัญหาโครงสร้าง (Structural Unemployment)
3. การว่างงานที่เกิดจากอุปสงค์มวลรวมมีไม่เพียงพอ (Deficient - Demand unemployment)

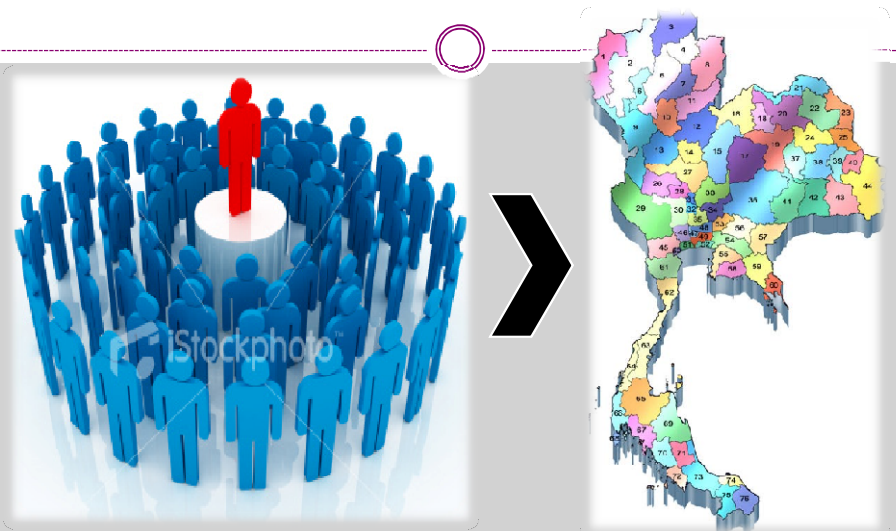
การว่างงานจากปัญหาโครงสร้าง (Structural Unemployment)

- ในตลาดแรงงานมีการแบ่งแยกออกไปเป็นตลาดย่อย ๆ หลายประเภท เช่น ตลาดช่าง วิศวกร แพทย์ สถาปนิก นักกฎหมาย ฯลฯ
- ตลาดแต่ละประเภทมีความต้องการใช้แรงงานต่างประเภทกัน จึงทำให้การเคลื่อนย้ายแรงงานจากตลาดหนึ่งไปสู่อีกตลาดหนึ่งทำได้ยาก หรือการผลิตผู้สำเร็จการศึกษาบางสาขามากเกินไปจนหางานทำไม่ได้ ทำให้เกิด **“ความไม่สอดคล้องกันของตลาดแรงงานกับกำลังแรงงาน”** เช่น
 - ตลาดหนึ่งมีคนล้นงาน
 - อีกตลาดหนึ่งมีงานล้นคน
- คุณสมบัติของคนในท้องถิ่นไม่ตรงตามตำแหน่งงานว่าง
- การเปลี่ยนแปลงเทคโนโลยีการผลิตที่นำระบบอัตโนมัติ(automation)
- การกำหนดอัตราค่าจ้างสูงกว่าระดับดุลยภาพ
- การย้ายแรงงานทำไม่ได้หรือทำได้ไม่สะดวก

การแก้ไขปัญหาการว่างงานเพราะโครงสร้าง

- ต้องกำหนดจากมุมมองทางด้านอุปสงค์ คือความต้องการใช้แรงงานของกิจการต่าง ๆ ในปัจจุบัน และอนาคต และการวางแผนแม่บทการพัฒนาคน วางระบบการศึกษา และฝึกอบรม ให้เหมาะสม
- ส่งเสริมการโยกย้ายแรงงานจากห้องที่ไม่มียานไปสู่ห้องที่ที่ต้องการแรงงานโดยไม่ให้เสียค่าใช้จ่ายสูงนัก
- ศึกษาด้านอุปทานแรงงาน โดยศึกษารวบรวมข้อมูลด้านกำลังคนทั้งในด้านปริมาณ และคุณภาพ
- สนับสนุนและส่งเสริมการฝึกฝนและอบรมคนงานให้มีความรู้ความสามารถ เหมาะสมกับความต้องการ
- มาตรการทางภาษีเพื่อก่อให้เกิดการเปลี่ยนแปลงกรรมวิธีการผลิต และการใช้เครื่องจักรต่าง ๆ

กรณีที่กำลังแรงงานมีมากกว่าตลาดแรงงานในประเทศจะดูดซับไว้ได้



กำหนดนโยบายการสร้างงานขึ้นมา

- โดยหลักการจะต้องมีเป้าหมายที่สำคัญ คือ
 - เพื่อสร้างงานขึ้นมาให้เพียงพอ เหมาะสม และสอดคล้องกับผู้ว่างงานที่ต้องการหางานทำ
- นโยบายการสร้างงาน อาจพิจารณาได้จาก 2 กรณี คือ
 - กรณีที่เศรษฐกิจอยู่ในภาวะปกติ
 - กรณีที่เศรษฐกิจอยู่ในภาวะชะลอตัว หดตัว ตกต่ำ

กรณีเศรษฐกิจอยู่ในภาวะปกติ

กรณีเศรษฐกิจอยู่ในภาวะปกติ
(มีอัตราขยายตัวอย่างต่อเนื่อง)

ส่งเสริมการลงทุนใน
ภาคเอกชนเป็นหลัก

เสริมด้วยการลงทุน
ภาครัฐ

ส่งเสริมการลงทุน

- การจัดตั้งนิคมอุตสาหกรรม
 - การส่งเสริมให้มีการจัดตั้งนิคมอุตสาหกรรมขึ้นมา โดยให้กระจายไปทั่วประเทศเพื่อให้สามารถสร้างงานขึ้นมารองรับกับคนในทุกท้องถิ่น
 - รัฐอาจเป็นผู้ดำเนินการเอง โดยลงทุนด้านสาธารณูปโภคต่าง ๆ เช่น ถนน น้ำ ไฟฟ้า ระบบการสื่อสารโทรคมนาคม ฯลฯ เพื่อให้เกิดความสะดวกต่อการลงทุน



ส่งเสริมการลงทุน



- รัฐกำหนดมาตรการส่งเสริมการลงทุน
 - เป็นมาตรการที่สามารถก่อให้เกิดการสร้างงานและสร้างรายได้ให้กับประเทศได้อย่างรวดเร็ว
 - การดำเนินการทำโดยการจัดตั้งคณะกรรมการหรือองค์กรขึ้นมาเพื่อทำหน้าที่นี้
- เช่น ประเทศไทย มีการตั้งคณะกรรมการส่งเสริมการลงทุน(BOI) ขึ้นมาตั้งแต่ พ.ศ. 2525

มาตรการส่งเสริมการลงทุนและนโยบายส่งเสริมการลงทุนของไทย

- นับตั้งแต่แผนพัฒนาฯ ฉบับที่ 3 เป็นต้นมา รัฐบาลได้ออกกฎหมาย นโยบายต่าง ๆ ที่เกี่ยวกับการส่งเสริมการลงทุนมาใช้ และมีการปรับเปลี่ยนมาเรื่อย ๆ จนถึงปัจจุบัน สรุปได้ ดังนี้
 - มีการจัดตั้งคณะกรรมการส่งเสริมการลงทุนขึ้นมา โดยมีนายกรัฐมนตรีเป็นประธาน
 - มีการกำหนดเขตส่งเสริมการลงทุน โดยมีเป้าหมายให้เกิดการลงทุนกระจายไปสู่ชนบท
 - เพื่อกระตุ้นการลงทุนและเพิ่มรายได้เงินตราต่างประเทศและส่งเสริมการลงทุนออก รัฐบาลได้กำหนดให้สิทธิประโยชน์เพิ่ม

มาตรการส่งเสริมการลงทุนในปัจจุบัน	
1	สิทธิประโยชน์พื้นฐานตามประเภทกิจการ (Activity-based Incentives)
สิทธิประโยชน์เพิ่มเติม	
2	Merit-based R&D, บริการกองทุน, IP Licensing Fee, นวัตกรรมเทคโนโลยี, พัฒนา Local Supplier, ออกแบบ
3	Area-based <ul style="list-style-type: none"> นิคม/เขตอุตสาหกรรมที่ได้รับส่งเสริม เขตวิทยาศาสตร์และเทคโนโลยี จังหวัดที่มีรายได้ต่อหัวต่ำ 20 จังหวัด จังหวัดชายแดนภาคใต้ (สิ้นสุดปี 2560) เขตพัฒนาเศรษฐกิจพิเศษ (สิ้นสุดปี 2560 และ บางกิจการสิ้นสุด ณ.ย. 2559)
4	Cluster-based <ul style="list-style-type: none"> Super Cluster : ยานยนต์ อิเล็กทรอนิกส์ ปีโตรเคมี ดิจิทัล อากาศยาน อุปกรณ์อัตโนมัติและหุ่นยนต์ และนวัตกรรมด้านอาหาร คลัสเตอร์เป้าหมายอื่น ๆ : เกษตรแปรรูป สิ่งทอและเครื่องนุ่งห่ม (สิ้นสุดปี 2559)
5	SMEs ม่อนปรนเงื่อนไข และเพิ่มสิทธิประโยชน์ 38 กิจการที่ SMEs มีศักยภาพ (สิ้นสุดปี 2560)
6	เร่งรัดการลงทุน เพิ่มสิทธิประโยชน์ หากมีการลงทุนจริงภายในปี 2559 (สำหรับค่าขอ ม.ค. 2557 - ณ.ย. 2559)
7	มาตรการส่งเสริมการลงทุนท้องถิ่น (สิ้นสุดปี 2559) <ul style="list-style-type: none"> กิจการแปรรูปผลผลิตทางการเกษตร / กิจการศูนย์จำหน่ายผลิตภัณฑ์ชุมชน / กิจการพัฒนาแหล่งท่องเที่ยวชุมชน
8	มาตรการปรับปรุงประสิทธิภาพการผลิต (สิ้นสุดปี 2560) <ul style="list-style-type: none"> ปรับเปลี่ยนเครื่องจักร เพื่อประหยัดพลังงาน ไซฟพลังงานทดแทน และลดผลกระทบต่อสิ่งแวดล้อม ปรับเปลี่ยนเครื่องจักร เพื่อเพิ่มประสิทธิภาพการผลิต เช่น Automation ลงทุนด้าน R&D หรือออกแบบทางวิศวกรรม เพื่อปรับปรุงประสิทธิภาพ

ประเภทกิจการที่ให้การส่งเสริมการลงทุน (116 ประเภทกิจการ)
หมวด 1 เกษตรกรรมและผลิตผลจากการเกษตร (21 ประเภทกิจการ) เช่น ปุ๋ยชีวภาพ ปุ๋ยอินทรีย์ ออปพืชและไฮโล คัดคุณภาพ บรรจุและเก็บรักษาพืช ผัก ผลไม้
หมวด 2 แร่ เซรามิกส์ และโลหะขั้นมูลฐาน (17 ประเภทกิจการ) เช่น สำรองแร่ ทำเหมือง Advanced หรือ Nano Material แก้ว เซรามิก ผลิตภัณฑ์เหล็กและโลหะ
หมวด 3 อุตสาหกรรมเบา (11 ประเภทกิจการ) เช่น สิ่งทอ กระเป๋า รองเท้า เครื่องกีฬา เครื่องดนตรี ของเล่น เครื่องมือแพทย์
หมวด 4 ผลิตภัณฑ์โลหะ เครื่องจักร และอุปกรณ์ขนส่ง (15 ประเภทกิจการ) เช่น เครื่องจักร อุปกรณ์ ชิ้นส่วนโลหะ ยานยนต์และชิ้นส่วน โครงสร้างโลหะ ต่อเรือ อากาศยาน
หมวด 5 อุตสาหกรรมเครื่องใช้ไฟฟ้าและอิเล็กทรอนิกส์ (9 ประเภทกิจการ) เช่น เครื่องใช้ไฟฟ้า อิเล็กทรอนิกส์ และชิ้นส่วน ซอฟต์แวร์ พาณิชย์อิเล็กทรอนิกส์
หมวด 6 เคมีภัณฑ์ พลาสติก และกระดาษ (17 ประเภทกิจการ) เช่น เคมีภัณฑ์ โรงกลั่นน้ำมัน ปีโตรเคมี ชิ้นส่วนพลาสติก ยา ปุ๋ยเคมี กระดาษ สิ่งพิมพ์
หมวด 7 กิจการบริการและสาธารณูปโภค (26 ประเภทกิจการ) เช่น โรงไฟฟ้า สถานีบริการ NGV ศูนย์กระจายสินค้า โรงแรม สวนสนุก

กรณีเศรษฐกิจอยู่ในภาวะชะลอตัว



กรณีเศรษฐกิจอยู่ในภาวะชะลอตัว
(มีอัตราขยายตัวจากภาคเอกชนต่ำ)

การลงทุนภาครัฐ

การลงทุนโดยรัฐ



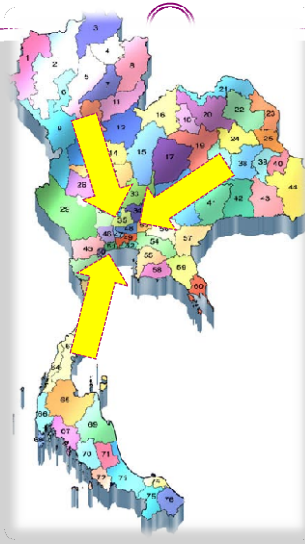
- รัฐต้องเป็นผู้สร้างงานสาธารณะขึ้น เช่น โครงการสร้างสาธารณูปโภคต่าง ๆ
- การสร้างงานชนบท



การแก้ไขปัญหาการว่างงานเพราะโครงสร้าง

- ต้องกำหนดจากมุมมองทางด้านอุปสงค์ คือความต้องการใช้แรงงานของกิจการต่าง ๆ ในปัจจุบัน และอนาคต และการวางแผนแม่บทการพัฒนาคน วางระบบการศึกษา และฝึกอบรม ให้เหมาะสม
- ส่งเสริมการโยกย้ายแรงงานจากห้องที่ที่ไม่มีการไปสู่อุตสาหกรรมที่ต้องการแรงงานโดยไม่ให้เสียค่าใช้จ่ายสูงนัก

อดีต



ปัจจุบัน

รักษาการเติบโตทางเศรษฐกิจ

- โครเด็ค 3.5%
- ผลักดันส่งออกขยายตัว 5%

ภาคเกษตร

- ธ.ก.ส.-ออนเซ็น สนับสนุนการเพาะปลูก
- สร้างเอสเอ็มอีรายใหม่

ไอซีที

- สร้างบรอดแบนด์ 10,000 จุด ในภูมิภาค

พัฒนาท่องเที่ยว

- ลงทุนสร้างที่ท่องเที่ยวใหม่
- ส่งเสริมให้เกิดไรด์โชด สดชื่น
- หนุนไอทีอุป/ชุมชน
- ไปรโมสสถานที่ท่องเที่ยว
- เน้นท่องเที่ยวกลางคืน

สร้างผู้ประกอบการยุคใหม่

- ส่งเสริมกองทุนร่วมลงทุน
- กองทุนวายุทัศน์ลงทุนนอกตลาดหุ้น

เร่งลงทุนโครงสร้างพื้นฐาน

- รถไฟ ไทย-จีน
- รถไฟ ไทย-ญี่ปุ่น

เร่งเบิกจ่ายจาก "พีพีพีพาสต์แตรค"

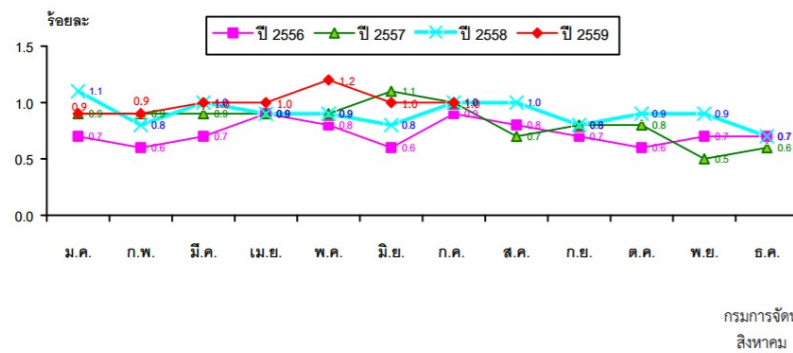
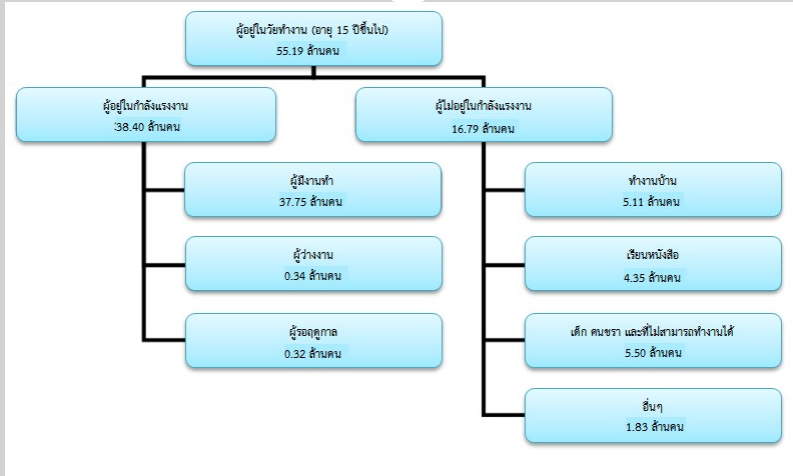
ตั้งซูเปอร์ไฮลิ่ง

กราฟฟิค กรุงเทพมหานคร

การแก้ไขปัญหาการว่างงานเพราะโครงสร้าง

- ต้องกำหนดจากมุมมองทางด้านอุปสงค์ คือความต้องการใช้แรงงานของกิจการต่าง ๆ ในปัจจุบัน และอนาคต และการวางแผนแม่บทการพัฒนาคน วางระบบการศึกษา และฝึกอบรม ให้เหมาะสม
- ส่งเสริมการโยกย้ายแรงงานจากห้องที่ไม่มียานไปสู่ห้องที่ต้องการแรงงานโดยไม่ให้เสียค่าใช้จ่ายสูงนัก
- ศึกษาด้านอุปทานแรงงาน โดยศึกษารวบรวมข้อมูลด้านกำลังคนทั้งในด้านปริมาณ และคุณภาพ

ศึกษาด้านอุปทานแรงงาน



ระดับการศึกษาของกำลังแรงงาน

ระดับการศึกษา	จำนวน (ล้านคน)
ประถมศึกษาหรือต่ำกว่า	23.30
มัธยมต้น	4.83
มัธยมปลาย	
- สายสามัญ	2.69
- สายอาชีวศึกษา	1.20
อุดมศึกษา	4.35

การแก้ไขปัญหาการว่างงานเพราะโครงสร้าง

- ต้องกำหนดจากมุมมองทางด้านอุปสงค์ คือความต้องการใช้แรงงานของกิจการต่าง ๆ ในปัจจุบัน และอนาคต และการวางแผนแม่บทการพัฒนาดน วางระบบการศึกษา และฝึกอบรม ให้เหมาะสม
- ส่งเสริมการโยกย้ายแรงงานจากห้องที่ไม่มียานไปสู่ห้องที่ที่ต้องการแรงงานโดยไม่ให้เสียค่าใช้จ่ายสูงนัก
- ศึกษาด้านอุปทานแรงงาน โดยศึกษารวบรวมข้อมูลด้านกำลังคนทั้งในด้านปริมาณ และคุณภาพ
- สนับสนุนและส่งเสริมการฝึกฝนและอบรมคนงานให้มีความรู้ความสามารถ เหมาะสมกับความต้องการ
- มาตรการทางภาษีเพื่อก่อให้เกิดการเปลี่ยนแปลงกรรมวิธีการผลิต และการใช้เครื่องจักรต่าง ๆ

สาเหตุการว่างงาน

1. การว่างงานที่เกิดขึ้นจากความฝืดของกลไกตลาด (Frictional Unemployment)
2. การว่างงานจากปัญหาโครงสร้าง (Structural Unemployment)
3. การว่างงานที่เกิดจากอุปสงค์มวลรวมมีไม่เพียงพอ (Deficient - Demand unemployment)

การว่างงานที่เกิดจากอุปสงค์มวลรวมมีไม่เพียงพอ (Deficient - Demand unemployment)

- เรียกอีกอย่างว่า การว่างงานเนื่องจากรัฐจักรทางเศรษฐกิจ
- การว่างงานที่มีผลมาจากความต้องการจ้างแรงงานมีไม่เพียงพอ อุปสงค์แรงงานลดลง เนื่องจากวัฏจักรทางเศรษฐกิจ หรืออัตรา การเจริญเติบโตทางเศรษฐกิจมีไม่เพียงพอ ทำให้การขยายตัวของ งานไม่เกิดเพิ่มขึ้นมากพอที่จะดูดซับแรงงานที่มีอยู่ทั้งหมดได้
- ในภาวะนี้อาจก่อให้เกิด
 - การว่างงาน เพราะไม่สามารถจ้างคนใหม่เพิ่ม
 - อาจต้องปลดคนเก่าออก หรือ
 - ต้องลดชั่วโมงทำงาน ลดค่าจ้าง กลายเป็นผู้มีงานทำไม่เต็มที่

การแก้ไขปัญหาการว่างงานเนื่องจากวัฏจักรทางเศรษฐกิจ

- การแทรกแซงเศรษฐกิจของรัฐ เพื่อเพิ่มอุปสงค์มวลรวม โดยใช้นโยบายการเงินการคลังที่เหมาะสม
 - นโยบายการเงิน ได้แก่ การลดอัตราดอกเบี้ย การออกพันธบัตร ตัวคงคลัง เพื่อให้มีปริมาณเงินที่ไหลเวียนในประเทศมีเพิ่มขึ้น ทำให้ดอกเบี้ยในประเทศถูก เกิดสภาพคล่อง มีการลงทุนเพิ่มเพราะผลประกอบการค้ำกับดอกเบี้ย
 - นโยบายการคลัง เช่นลดภาษีเงินได้แก่ ประชาชน หรือผู้ประกอบการ เพื่อกระตุ้นการซื้อและการลงทุน

การแทรกแซงเศรษฐกิจของรัฐ เพื่อเพิ่มอุปสงค์มวลรวม โดยใช้นโยบายการเงินการคลังที่เหมาะสม



การแก้ไขปัญหาการว่างงานเนื่องจากวัฏจักรทางเศรษฐกิจ

- การสร้างงานสาธารณะ รัฐต้องเป็นผู้ดำเนินการสร้างงาน เช่นจัดทำโครงการก่อสร้างสาธารณูปโภคต่าง ๆ
- การช่วยเหลือทางด้านภาษีแก่ผู้ประกอบการที่ไม่ปลดคนงานออก
- การประกันการว่างงาน เพื่อให้ความช่วยเหลือทางการเงินแก่ผู้ที่ถูกให้ออกจากงานโดยไม่สมัครใจ โดยมีเงื่อนไขว่า
 - ต้องทำงานมาเป็นเวลานานพอสมควร
 - มีความสามารถทำงานได้และพยายามหางานทำ
 - ยินดีเข้าฝึกอบรมเพื่อพัฒนาทักษะให้ตรงกับความต้องการของตลาดแรงงาน

ลักษณะการจ้างงาน และการว่างงานของโลก



สถานการณ์และแนวโน้มการเปลี่ยนแปลงด้านประชากร และกำลังแรงงานของประเทศต่าง ๆ

- จากการสำรวจของ ILO พบว่า ในช่วง ค.ศ. 1985-2000 กำลังแรงงานโลกเพิ่มขึ้นประมาณ 589 ล้านคน
 - มาจากประเทศกำลังพัฒนา 539 ล้านคน
 - มาจากประเทศพัฒนาแล้ว 50 ล้านคน

สาเหตุที่กำลังแรงงานของประเทศกำลังพัฒนาขยายตัวสูง

- ประเทศกำลังพัฒนาเพิ่งเริ่มวางแผนการควบคุมประชากรเมื่อประมาณ 20-30 ปีมานี้เองจึงทำให้ยังมีประชากรเพิ่มเข้าสู่กำลังแรงงานในระดับสูงอยู่
- ผู้หญิงในอดีตอยู่นอกกำลังแรงงานได้เข้ามาสู่ตลาดแรงงานมากขึ้น
- หลายประเทศที่เคยปิดประเทศเนื่องจากเหตุผลทางการเมืองการปกครองได้เปิดประเทศรับการลงทุนจากต่างประเทศ เช่น จีน เวียดนาม เขมร ฯลฯ

สัดส่วนประชากรโลก

สัดส่วนประชากรโลก	ค.ศ.1950	ค.ศ. 2000	ค.ศ.2050
ประเทศพัฒนาแล้ว	32.2 %	19.7 %	13.7 %
ประเทศกำลังพัฒนา	59.8 %	69.3 %	67.6 %
ประเทศด้อยพัฒนา	8.0 %	11.0 %	18.8 %

สถานการณ์และแนวโน้มการเปลี่ยนแปลงด้านประชากร และกำลังแรงงานของประเทศต่าง ๆ

- **ด้านโครงสร้างประชากรและกำลังแรงงาน**
 - อายุเฉลี่ย ของกำลังแรงงาน ตั้งแต่ ปีค.ศ.2000 ประเทศกำลังพัฒนาจะมีสัดส่วนของกำลังแรงงานที่อยู่ในวัย 35 ปี น้อยกว่า ในประเทศที่พัฒนาแล้ว
 - โครงสร้างประชากร ที่อยู่ในและนอกกำลังแรงงานจะเปลี่ยนไป โดยเฉพาะผู้อยู่นอกกำลังแรงงานจะเพิ่มสูงขึ้น (อายุ 65 ปี) ในขณะที่ ผู้ที่เข้าสู่กำลังแรงงานจะน้อยลง

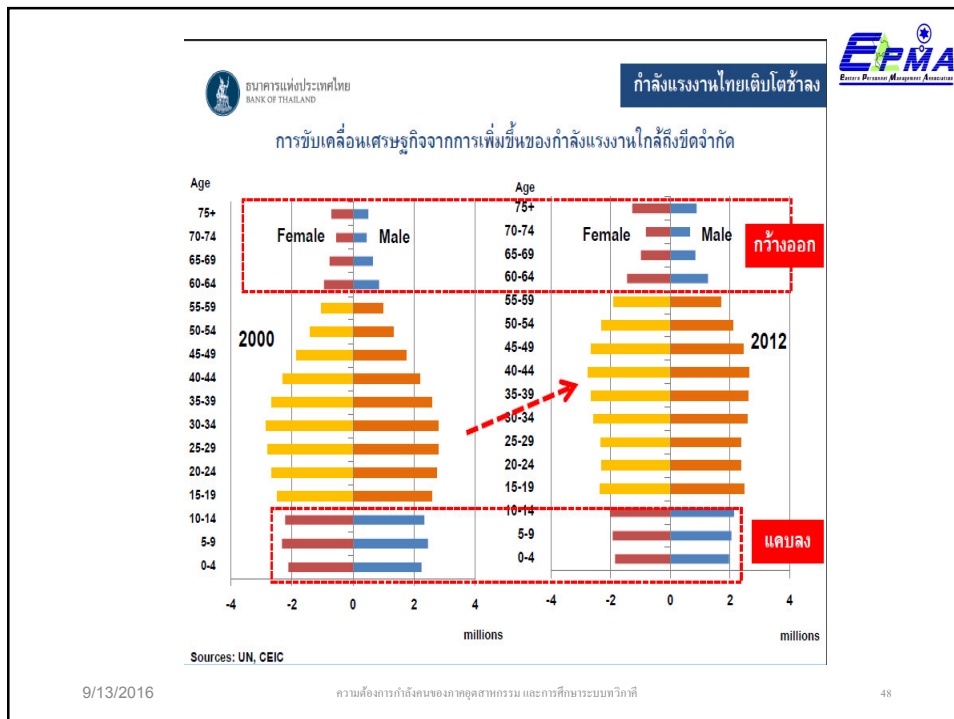
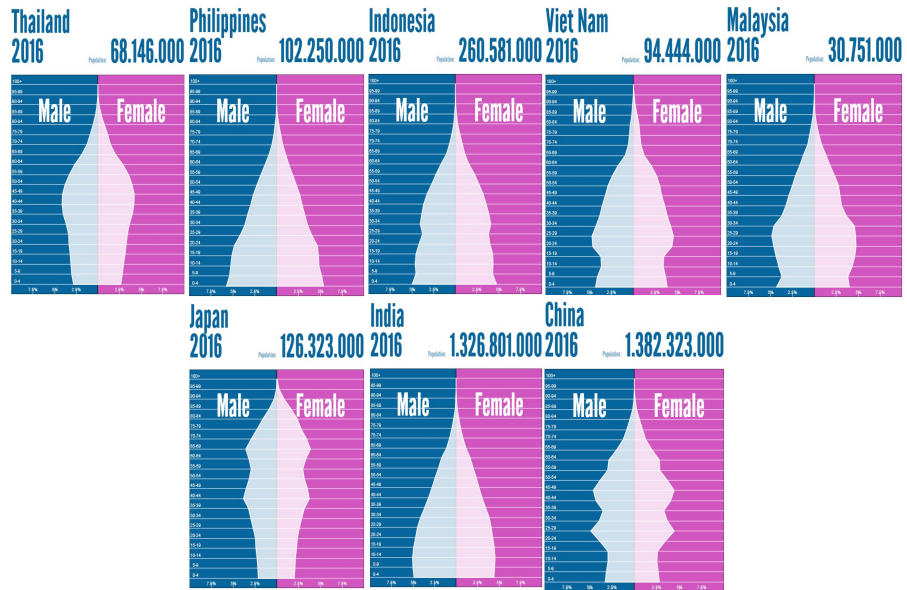
ตาราง เปรียบเทียบสัดส่วนอายุของประชากรบางประเทศ ค.ศ.
1985 และ 2000

ประเทศ	สัดส่วนของกำลังแรงงาน อายุต่ำกว่า 34 ปี(ร้อยละ)		สัดส่วนของประชากรอายุ เกิน 65 ปี (ร้อยละ)	
	1985	2000	1985	2000
ทั่วโลก	57.1	51.7	5.9	6.8
กลุ่มประเทศที่พัฒนาแล้ว				
สหรัฐอเมริกา	50.4	39.5	12.3	12.9
ญี่ปุ่น	33.8	33.9	11.1	15.8
อังกฤษ	43.6	38.8	15.5	15.4
แคนาดา	50.9	39.7	11.1	13.1
ออสเตรเลีย	50.7	44.4	10.7	11.6
ฝรั่งเศส	47.0	41.5	13.6	15.6

ตาราง เปรียบเทียบสัดส่วนอายุของประชากรบางประเทศ ค.ศ.
1985 และ 2000

ประเทศ	สัดส่วนของกำลังแรงงาน อายุต่ำกว่า 34 ปี(ร้อยละ)		สัดส่วนของประชากรอายุ เกิน 65 ปี (ร้อยละ)	
	1985	2000	1985	2000
ทั่วโลก	57.1	51.7	5.9	6.8
กลุ่มประเทศที่กำลังพัฒนา				
จีน	63.7	53.3	5.5	7.3
อินเดีย	55.6	52.0	3.4	4.1
อินโดนีเซีย	55.7	52.7	2.8	4.2
ปากีสถาน	63.3	59.2	4.1	3.9
เม็กซิโก	61.4	51.9	4.1	4.9
ไทย	62.8	55.2	3.9	5.2

Population Structure by country



จำนวนประชากรจำแนกตามวัย และดัชนีผู้สูงอายุของประเทศไทย

พ.ศ.	ประชากร (ล้านคน)			ดัชนีผู้สูงอายุ (ผู้สูงอายุ/เด็ก 100 คน)
	ทั้งหมด	วัยเด็ก	ผู้สูงอายุ	
2548	62.2	14.3	6.4	45.0
2553	63.7	13.2	7.5	57.0
2558	64.6	12.3	9.0	73.4
2563	65.1	11.2	11.0	98.0
2564	65.2	11.0	11.3	103.2
2568	65.1	10.4	12.9	123.6
2573	64.5	9.8	14.6	149.9
2578	63.4	9.1	15.9	174.4
2583	61.7	8.5	16.6	195.5

การมีประชากรผู้สูงอายุจำนวนมาก ส่งผลต่อโครงสร้างกำลังแรงงาน

- ผู้อยู่ในกำลังแรงงานลดลง และ ผู้อยู่นอกกำลังแรงงานเพิ่มขึ้น
- การใช้ประโยชน์จากกำลังแรงงานของประเทศเพื่อช่วยในการพัฒนาประเทศลดลง
- รัฐและผู้อยู่ในวัยทำงานต้องเพิ่มภาระในการดูแลประชากรวัยพึ่งพิง (เด็ก และผู้สูงอายุ) มากขึ้น
- อายุเฉลี่ยของกำลังแรงงานของประเทศที่พัฒนาแล้วเพิ่มสูงขึ้น

สัดส่วนประชากรอายุ 65 ปีขึ้นไปในประเทศพัฒนาแล้ว

ประเทศ	ร้อยละ7	ร้อยละ14	จำนวนปี
ฝรั่งเศส	ค.ศ. 1865	ค.ศ. 1979	114
สวีเดน	ค.ศ. 1886	ค.ศ. 1971	85
สหรัฐฯ	ค.ศ. 1941	ค.ศ. 2013	72
อิตาลี	ค.ศ. 1924	ค.ศ. 1987	63
ญี่ปุ่น	ค.ศ. 1963	ค.ศ. 1994	26
เกาหลีใต้	ค.ศ. 2001	ค.ศ. 2023	22
สิงคโปร์	ค.ศ. 2000	ค.ศ. 2017	17
จีน	ค.ศ. 2002	ค.ศ. 2027	25
ไทย	ค.ศ. 2007	ค.ศ. 2029	22

การเข้าสู่สังคมผู้สูงอายุจะส่งผลกระทบต่ออะไรบ้าง?

- ส่งผลต่อการพัฒนาเศรษฐกิจและการสร้างขีดความสามารถในการแข่งขันของประเทศ
- การขาดกำลังแรงงานวัยหนุ่มสาว (อายุ 19 -25) ซึ่งเป็นกลุ่มที่ถือว่าทำงานอย่างมีประสิทธิภาพร่างกายจิตใจแข็งแรง พร้อมทั้งจะทำงานเต็มที่
- ประเทศพัฒนาแล้วเข้าสู่สังคมผู้สูงอายุมาตั้งแต่ ปี ค.ศ.1970 อีกประมาณ 10 ปีข้างหน้าจะเกิดกับประเทศกำลังพัฒนา
- สำหรับผู้มีอายุ 26 - 35 ปี เป็นวัยที่มีความสามารถ มีการเรียนรู้เพื่อสร้างประสบการณ์ให้สูง