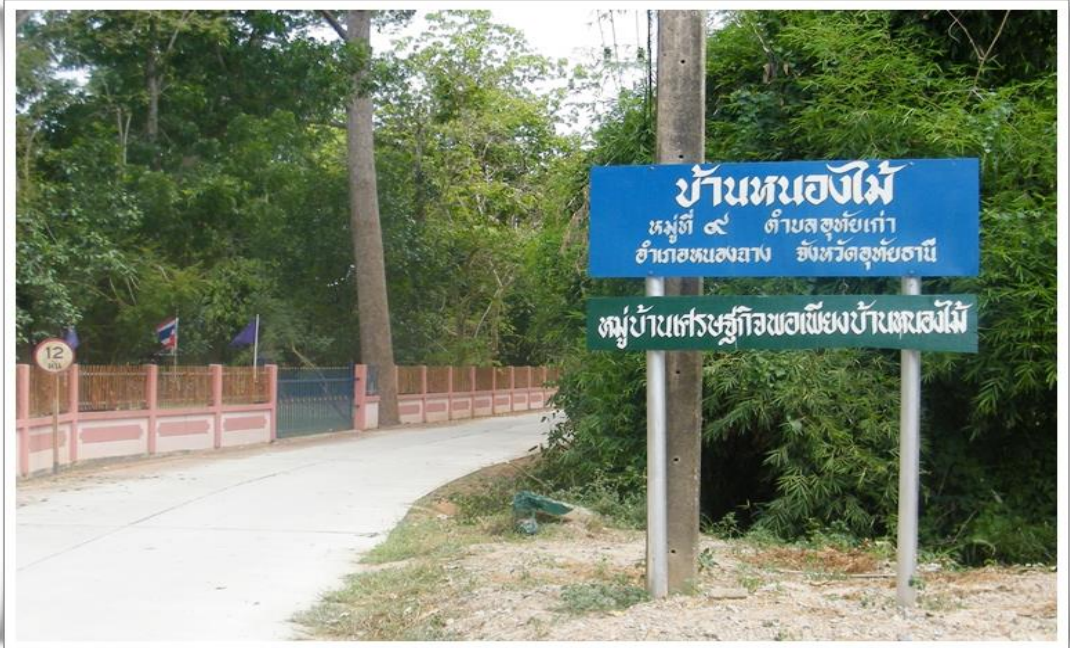


# หมู่บ้านเศรษฐกิจพอเพียงบ้านหนองไม้

หมู่ที่ ๙ ตำบลอุทัยเก่า อำเภอหนองฉาง จังหวัดอุทัยธานี

ข้อมูลทั่วไปของหมู่บ้าน



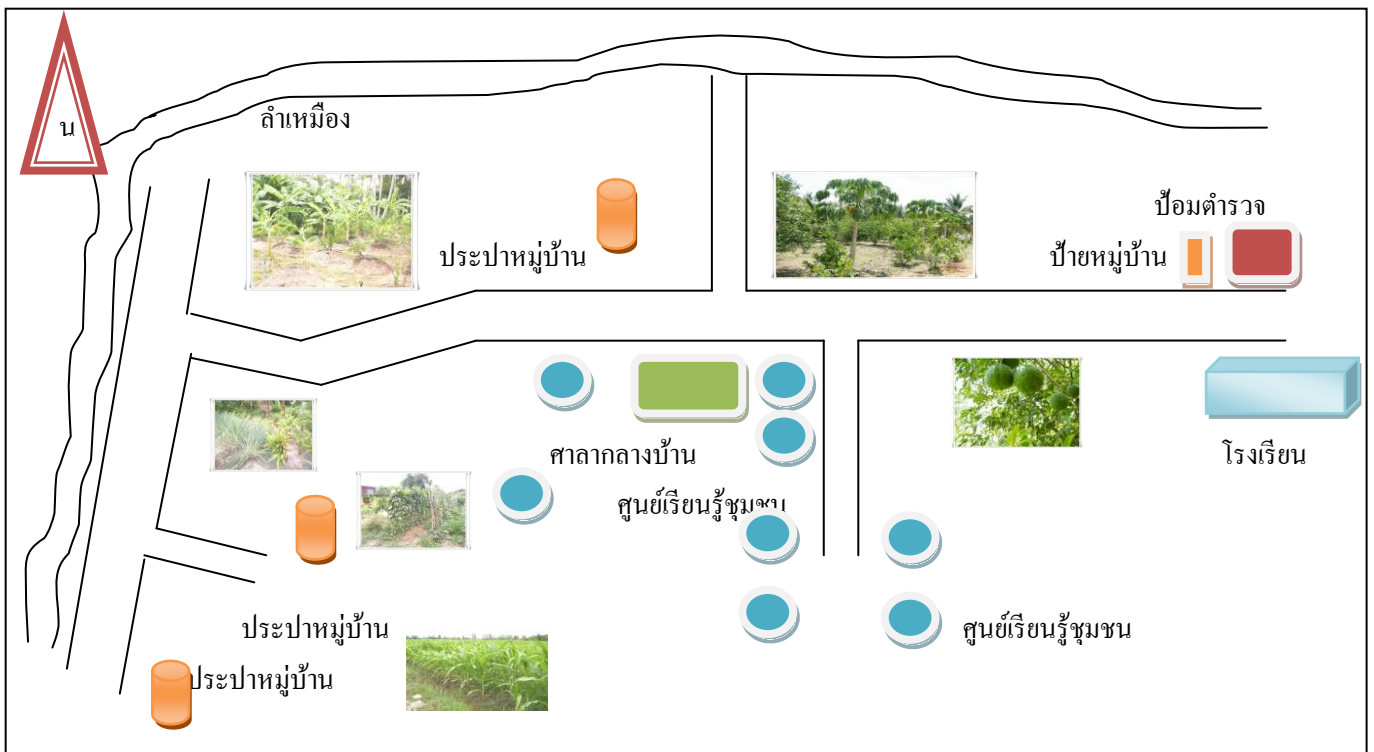
## ประวัติความเป็นมา

หมู่บ้านหนองไม้เดิมชื่อว่า “บ้านหนองจิกยาว” โดยมีบุคคล ๓ ตระกูลที่อพยพมาจากที่อื่นมีนาย รอด ประสิทธิ์, นายหาร สุวาส และนายซั่ว วารี บุคคลทั้ง ๓ ตระกูลนี้ได้มาตั้งบ้านเรือนกันอยู่เป็น กลุ่มๆ และได้ตั้งชื่อกลุ่มบ้านเรือน ออกตามลักษณะของพื้นที่ที่มีป่าไม้และหนองน้ำคือ ตระกูลของนาย รอดประสิทธิ์ และนายซั่ว วารี ได้ตั้งชื่อว่า “บ้านหนองจิกยาว” ส่วนตระกูลของนายหาร สุวาส ตั้งชื่อ ว่า “บ้านป่าเสมอ” ส่วนที่อพยพมาภายหลังก็เรียกชื่อกลุ่มบ้านตามกลุ่มแรกเช่นเดียวกันมีบ้านหนองกอก และบ้านดงตะเคียน สาเหตุที่ทำให้เกิดชื่อบ้านหนองไม้ สันนิษฐานว่า ทางภาครัฐและผู้นำในอดีต ได้ มองเห็นวาทานาบริเวณพื้นที่ของหมู่บ้านหนองจิกยาวมีเนื้อที่มาก ประกอบกับประชาชนอพยพเข้ามาอยู่ เพิ่มขึ้น จึงได้แบ่งแยกเขตของหมู่บ้านออกอีกหนึ่งหมู่บ้าน เป็นหมู่ ๑๐ และให้ใช้ชื่อ “บ้านหนองจิกยาว เดิม” ส่วนหมู่ ๙ ที่มีพื้นที่เหลืออีกประมาณ ๑,๔๖๔ ไร่ ให้ใช้ชื่อว่า “บ้านหนองไม้” มาจนถึงปัจจุบันนี้

**พื้นที่และที่ตั้ง**

บ้านหนองไม้ หมู่ที่ ๙ ตำบลอุทัยเก่า อยู่ห่างจากอำเภอหนองฉาง เป็นระยะทาง ๙ กิโลเมตร อยู่ห่างจากศาลากลางจังหวัดอุทัยธานี ๒๙ กิโลเมตร มีพื้นที่ทั้งหมดประมาณ ๑,๔๖๔ ไร่ เป็นพื้นที่ด้านการเกษตร จำนวน ๑,๓๗๖ ไร่ และมีอาณาเขตติดต่อกับตำบลต่างๆดังนี้

- |             |           |                                  |
|-------------|-----------|----------------------------------|
| ทิศเหนือ    | ติดต่อกับ | หมู่ที่ ๑ ตำบลลูกคู่ อำเภอทัพทัน |
| ทิศใต้      | ติดต่อกับ | หมู่ที่ ๗,๘ ตำบลอุทัยเก่า        |
| ทิศตะวันออก | ติดต่อกับ | หมู่ที่ ๑๐ ตำบลอุทัยเก่า         |
| ทิศตะวันตก  | ติดต่อกับ | หมู่ที่ ๔ ตำบลทุ่งโพ             |



**ครัวเรือนและประชากร**

จำนวนครัวเรือน	๕๗	ครัวเรือน (ข้อมูล จปฐ.ปี๒๕๕๘)
จำนวนประชากรทั้งหมด	๑๙๗	คน แยกเป็น
	ชาย	๙๑ คน
	หญิง	๑๐๖ คน

**การคมนาคม**

การคมนาคมของหมู่ ๙ บ้านหนองไม้เป็นไปอย่างสะดวกสบายเนื่องจากมีถนนคอนกรีตเสริมเหล็กภายในหมู่บ้าน และมีถนนลาดยางเชื่อมต่อจากหมู่บ้านถึงจังหวัด และถึงอำเภอ

**แหล่งน้ำ**

แหล่งต้นน้ำตามธรรมชาติ มี ๑ แห่ง ซึ่งชาวบ้านเรียกว่า ลำเหมืองมอญ ซึ่งสามารถ  
ใช้น้ำในการทำนาและทำไร่

แหล่งน้ำที่สร้างขึ้น

(๑) ประปาหมู่บ้าน ๓ แห่ง



(๒) ลำเหมืองชลประทาน ๑ สาย

(๓) สระน้ำ ๑ แห่ง

**คณะกรรมการหมู่บ้าน**

๑.นายอดุลย์	สวัสติ	ประธาน
๒.นายถนัด	สุวาส	รองประธาน
๓.นางวิไลลักษณ์	อินสละ	รองประธาน
๔.นายวีรภัทร์	สุพรรณณ์	เลขานุการ
๕.นางเรณู	จุลพันธ์	กรรมการ
๖.นายแหลม	ศุภศิริ	กรรมการ
๗.นายสมส่วน	เปรมจิตร	กรรมการ
๘.นายหยัด	เผ่าคง	กรรมการ
๙.น.ส.ธัญชนก	เปรมจิตร	กรรมการ
๑๐.นางบวรนันท์	เกิดกำแหง	กรรมการ
๑๑.นางองค์	พูลเพิ่ม	กรรมการ
๑๒.นางมณีวรรณ	พูลเพิ่ม	กรรมการ
๑๓.นายนิทย์	นาคสิงห์	กรรมการ
๑๔.นายสาคร	พะจุไทย	กรรมการ

**กลุ่ม องค์กร**

- ๑. กลุ่มสตรีแม่บ้านหนองไม้ สมาชิก ๒๕ ราย เงินทุนกลุ่ม ๕๐,๐๐๐ บาท
- ๒. กลุ่มสตรีกองทุนพัฒนาบทบาทสตรี สมาชิกกองทุน ๗๐ ราย
- ๓. กลุ่มออมทรัพย์เพื่อการผลิต สมาชิก ๑๕๕ ราย เงินสัจจะสะสม ๑,๒๐๐,๐๐๐ บาท
- ๔. กองทุนหมู่บ้าน สมาชิก ๘๐ ราย เงินทุนกลุ่ม ๒,๓๐๐,๐๐๐ บาท
- ๕. กลุ่มกองทุนปุย สมาชิก ๔๐ ราย เงินทุนกลุ่ม ๓๐๐,๐๐๐ บาท
- ๖. กองทุนแม่ของแผ่นดิน สมาชิกทุกครัวเรือน เงินทุน ๔๐,๐๐๐ บาท
- ๗. กองทุนพลังงาน สมาชิกทุกครัวเรือน เงินทุน ๒๐,๐๐๐ บาท
- ๘. กลุ่มกองทุนเพาะเห็ดนางฟ้า สมาชิก ๓๐ ราย เงินทุน ๖๐,๐๐๐ บาท
- ๙. กลุ่มกองทุนทำถ่านอัดแท่ง สมาชิก ๒๕ ราย เงินทุน ๘,๐๐๐ บาท
- ๑๐. กลุ่มเยาวชน สมาชิก ๒๕ ราย เงินทุน ๖,๐๐๐ บาท
- ๑๑. กองทุนโครงการแก้ไขปัญหาคาความยากจน(กข.คจ.) ครัวเรือนเป้าหมาย ๓๕ ครัวเรือน  
เงินทุน ๒๘๐,๐๐๐ บาท
- ๑๒. ศูนย์เรียนรู้ชุมชน ๑ แห่ง
- ๑๓. ศูนย์เรียนรู้พลังงานชนบท ๑ แห่ง
- ๑๔. ศูนย์พัฒนาเสริมสร้างเด็ก ๑ แห่ง
- ๑๕. อาสาสมัครสาธารณสุข
- ๑๖. กลุ่มแก้ปข้าว ๑ กลุ่ม
- ๑๗. ศูนย์ปฏิบัติการต่อสู้เพื่อเอาชนะยาเสพติด (ศตส.ม.) ๑ แห่ง

**ตัวชี้วัดตกเกณฑ์ จปฐ. ทั้งหมด ๒ ตัวชี้วัด**

ตัวชี้วัด	จำนวนที่สำรวจ	ไม่ผ่าน	คิดเป็นร้อยละ
๒๕. คนในครัวเรือนไม่ดื่มสุรา	๑๙๗ คน	๑๓ คน	๖.๖๐
๒๖. คนในครัวเรือนไม่สูบบุหรี่	๑๙๗ คน	๙ คน	๔.๕๗

**แนวทางแก้ไข(ให้ผ่านเกณฑ์)**

- ๑. จัดกิจกรรม รณรงค์ ลด ละ เลิก การสูบบุหรี่ และ ดื่มสุรา

## ผลการดำเนินงานหมู่บ้านเศรษฐกิจพอเพียงดีเด่น

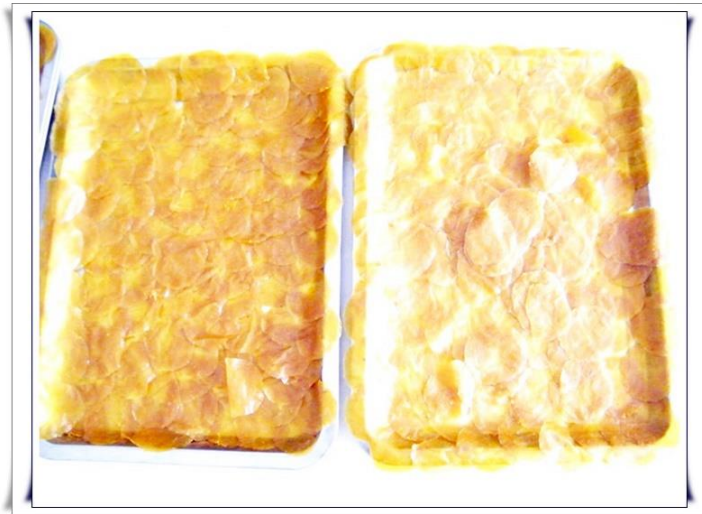
### วิถีชีวิตเศรษฐกิจพอเพียง

บ้านหนองไม้ได้ส่งเสริมให้ประชาชนในหมู่บ้านนำแนวปรัชญาของเศรษฐกิจพอเพียงมาใช้ ในการดำรงชีพ เพื่อให้ประชาชนในหมู่บ้านมีการประหยัด การออม และเพื่อเป็นการลดรายจ่าย เพิ่ม รายได้ ให้กับครอบครัว นอกจากการส่งเสริมด้านการเป็นอยู่แล้ว ยังมีการส่งเสริมให้ประชาชนมีคุณธรรม และจริยธรรม ในการอยู่กับครอบครัว และสังคมส่วนรวม โดยมีกิจกรรมด้านต่างๆ ดังนี้

๑

#### ด้านการลดรายจ่ายและด้านการเพิ่มรายได้

๑.๑ ประชาชนมีการถนอมอาหารไว้กินเอง เช่น ก๋วยเตี๋ยวตาก มะม่วงแผ่น มะม่วงดอง มะนาวดอง เป็นต้น



๑.๒ ส่งเสริมให้ประชาชนในหมู่บ้านจัดทำน้ำหมักชีวภาพจากหอยเชอรี่เพื่อเป็นการลด ต้นทุนการผลิต และปราบศัตรูข้าวเพื่อเพิ่มผลผลิตในนาข้าว





๑.๓ ส่งเสริมการทำปุ๋ยหมักไว้ใช้เอง เพื่อเป็นการลดการใช้ปุ๋ยเคมี



๑.๔ ส่งเสริมการปลูกผักสวนครัว รั้วกินได้ และปลูกพืชผักกินได้ต่างๆบริเวณบ้าน เช่น มะเขือ ชะอม ข่า ตะไคร้ ใบมะกรูด บวบ แตงกวา มะเขือ เป็นต้น เพื่อเป็นการลดรายจ่าย และเมื่อเหลือจากการเป็นอาหารในครัวเรือนแล้วจะนำไปขายเพื่อสร้างรายได้กับครอบครัว



๑.๕ ส่งเสริมการทำสวนมะนาว สวนมะกรูดเปรี้ยว มะกรูดหวาน สวนมะละกอ สวนมะพร้าว สวนกล้วย สวนส้มโอ เพื่อไว้กินเอง และเหลือขาย



๑.๖ ส่งเสริมการเลี้ยงปลา เลี้ยงไก่พื้นเมือง เลี้ยงไก่ไข่ ไว้กินเอง และเหลือขายสร้างรายได้





๑.๘ ส่งเสริมอาชีพให้กับประชาชนในด้านการทำไม้กวาด เพื่อเพิ่มรายได้ให้ครอบครัว



๒

## ด้านการประหยัดและออม

๒.๑ ส่งเสริมให้ประชาชน ลด ละ เลิก อบายมุข และ ให้อู้จักการประหยัดโดยซื้อของใช้ที่จำเป็น ไม่ใช่จ่ายฟุ่มเฟือย

๒.๒ ส่งเสริมการออม โดยมีการออมเงินกับกลุ่มออมทรัพย์เพื่อการผลิต และ ออมเงินกับกองทุนหมู่บ้าน





๓

### ด้านคุณธรรม จริยธรรม

๔.๑ บ้านหนองไม้ได้มีการจัดตั้งศูนย์พัฒนาเสริมสร้างเด็ก ขึ้นเพื่อดำเนินกิจกรรมพัฒนาเด็กในด้านต่างๆ เพื่อให้เด็กในหมู่บ้านได้มีจิตสำนึกในการ “เคารพผู้ใหญ่” และ เสริมสร้างให้เด็กมีพัฒนาการที่ดีสามารถ อยู่ในสังคมได้



๔.๒ จัดหาวิทยากรจากหน่วยงานต่างๆเข้ามาส่งเสริมให้ความรู้ด้านคุณธรรมและจริยธรรมแก่ประชาชนในหมู่บ้าน

## ความรู้ – รัก – สามัคคี

๑. ส่งเสริมให้ประชาชนเข้าร่วมกิจกรรมถวายพระพร “วันเฉลิมพระชนมพรรษา ๕ ธันวาคม มหาราช” และ “วันเฉลิมพระชนมพรรษา ๑๒ สิงหาคมหาราชินี”
๒. จัดกิจกรรมสร้างจิตสำนึกให้ประชาชนในหมู่บ้านทำความดีถวายในหลวง และปกป้องสถาบันพระมหากษัตริย์



๓. การดำเนินกิจกรรมต่างๆในหมู่บ้าน เช่น ด้านการกีฬา ด้านการศึกษา ศาสนา วัฒนธรรม ด้านสาธารณสุข ในการดำเนินงานทุกๆด้าน ชาวบ้านหนองไม้จะร่วมกิจกรรมกันทุกครั้งเริ่มซึ่งเกิดจากพลังความสามัคคีในหมู่คณะ





## การบริหารจัดการชุมชน โดยคนในชุมชน

๑. มีการสำรวจข้อมูล จปฐ. , กชช.๒ ค. เพื่อนำไปใช้ในการจัดเวทีประชาคมจัดทำแผนชุมชน และมีการปรับปรุงแผนชุมชนอย่างเป็นประจำ



๒. กิจกรรมโครงการที่บรรจุในแผนชุมชน ใน ด้านสุขภาพ ด้านการพัฒนาเศรษฐกิจพอเพียง ฯลฯ ซึ่งเป็นโครงการกิจกรรมที่คนในชุมชนสามารถดำเนินการได้ และมีการดำเนินการไปแล้ว เช่น กิจกรรมวันกตัญญู ,กิจกรรมวันเด็ก กิจกรรมจัดระเบียบทำความสะอาดบริเวณถนนในหมู่บ้าน กิจกรรมการป้องกันกำจัดลูกน้ำยุงลาย กิจกรรมกีฬา กิจกรรมส่งเสริมความรู้เพิ่มเติมด้านการนำปรัชญาของเศรษฐกิจพอเพียงไปใช้ในชีวิตประจำวัน เป็นต้น

๓. จัดเวทีประชาคมให้ประชาชนเข้ามาร่วมกันกำหนดระเบียบ ข้อบังคับของหมู่บ้าน และส่งเสริมให้ทุกคนปฏิบัติตามกฎระเบียบ ข้อบังคับของหมู่บ้านที่ร่วมกันกำหนด

๔. ส่งเสริมให้ประชาชนในหมู่บ้านปฏิบัติตามกฎหมาย

๕. ดูแลและแก้ไขปัญหากรณีข้อพิพาทด้วยความเป็นธรรม



## การดำเนินกิจกรรมพัฒนาชุมชนในด้านต่างๆ

### ด้านการพัฒนาคน

๑. จัดให้มีการส่งเสริมความรู้ในด้านต่างๆให้กับคนในชุมชน ทั้งด้านคุณธรรม จริยธรรม , สุขภาพอนามัย การศึกษา การประกอบอาชีพ และการเพิ่มพูนทักษะด้านการนำแนวปรัชญาของ เศรษฐกิจพอเพียง



๒. สนับสนุนส่งเสริมให้ประชาชนในหมู่บ้านเล่นกีฬา โดยจัดลานกีฬาในหมู่บ้านให้ประชาชน ได้เล่นกีฬาทุกวัน และส่งทีมนี้กีฬาเข้าร่วมแข่งขันกีฬาด้านกายยาเสพติดในระดับตำบลเป็นประจำทุกปี



๓. จัดให้มีการประชุมคณะกรรมการหมู่บ้าน และผู้ประสานพลังแผ่นดิน (๒๕ตำบลบรรด) เดือนละ ๑ ครั้ง

๔. ดำเนินการรับและส่ง เอกสารหนังสือสั่งการจากหน่วยงานราชการอำเภอ และ หนังสือจากองค์การบริหารส่วนตำบลอุทัยเก่า

๕. ดำเนินการจัดประชุมประชาชนในหมู่บ้าน เป็นประจำทุกเดือน ในวันที่ ๕ ของเดือน เพื่อนำข้อราชการจากหน่วยงานต่างๆชี้แจงให้ประชาชนในหมู่บ้านทราบ



๖. คัดเลือกผู้นำและประชาชนเข้าร่วมศึกษาดูงานของหน่วยงานราชการและ อบต.เป็นประจำ





๗. จัดตั้งศูนย์พัฒนาเสริมสร้างเด็ก ขึ้นเพื่อดำเนินกิจกรรมพัฒนาเด็กในด้านต่างๆเพื่อให้เด็กในหมู่บ้านได้มีจิตสำนึกในการ “เคารพผู้ใหญ่” และเสริมสร้างให้เด็กมีพัฒนาการที่ดีสามารถอยู่ในสังคมได้



๘. บ้านหนองไม้ได้มีการจัดตั้งศูนย์เรียนรู้ให้แก่ประชาชนในหมู่บ้าน และหมู่บ้านข้างเคียง ได้มาศึกษาเรียนรู้ในด้านต่างๆเพื่อนำไปใช้ในครัวเรือน ดังนี้

**๘.๑ ศูนย์เรียนรู้พลังงานชนบท**

ได้ดำเนินการจัดทำฐานเรียนรู้ศูนย์ถ่ายทอดเทคโนโลยีชุมชน “ระบบพลังงานทดแทน” รวม ๖ ฐานเรียนรู้ ดังนี้





๘.๑.๑ ตู้อบพลังงานแสงอาทิตย์ เพื่อเป็นการใช้พลังงานความร้อนจากแสงอาทิตย์  
แปรรูปผลไม้และวัสดุการเกษตร เช่น มะม่วง กุ้ง เป็นต้น ให้มีความแห้ง สะอาด



๘.๑.๒ “โซลาร์เซลล์” หรือ เซลล์แสงอาทิตย์ เพื่อเรียนรู้ด้านการแปลงพลังงานแสง  
เป็นพลังงานไฟฟ้า



๘.๑.๓ เตานึ่งก้อนเชื้อเห็ด เป็นกระบวนการหนึ่งของการเรียนรู้ด้านการเพาะเห็ดนางฟ้า



๘.๑.๔ การผลิตถ่านอัดแท่ง เพื่อเป็นการนำวัสดุเหลือใช้มาแปรรูปเป็นถ่านอัดแท่งนำไปใช้ในครัวเรือน





๘.๑.๕ ปอหมักก๊าซ เป็นการเรียนรู้ด้านการหมักมูลคน มูลสัตว์ เพื่อให้เกิดก๊าซไว้ใช้สำหรับหุงต้ม



๘.๑.๖ เตาศีวมวล และเตาศูเปอร์อั้งโล่ เป็นการเรียนรู้ในการนำวัสดุเหลือใช้ เช่นกะลามะพร้าว แกลบ มาเป็นพลังงานความร้อนในการหุงต้ม





๘.๒ ศูนย์เรียนรู้การเพาะเห็ดนางฟ้า

เป็นการเรียนรู้ในกระบวนการเพาะเห็ดนางฟ้าเพื่อลดรายจ่ายและสร้างรายได้ให้กับครอบครัว



๘.๓ ศูนย์เรียนรู้โรงสีชุมชน



### ๘.๓ ศูนย์เรียนรู้การทำกะบะกล้วยไม้จากเปลือกมะพร้าว

เป็นการเรียนรู้ในการนำมะพร้าวที่มีอยู่มากในหมู่บ้านมาใช้ให้เกิดรายได้ โดยการนำมาแปรรูปเป็นกะบะกล้วยไม้เพื่อสร้างรายได้ให้กับครอบครัว



### ๘.๔ ศูนย์เรียนรู้ “ตู้เย็นข้างบ้าน

เป็นการเรียนรู้ในด้านการนำแนวปรัชญาเศรษฐกิจพอเพียงมาใช้ในครัวเรือน โดยการปลูกผักสวนครัว รั้วกินได้ และการเลี้ยงปลาไว้กินเองในบริเวณบ้าน เปรียบเสมือนมีตู้เย็นอยู่ข้างบ้าน





## ด้านเศรษฐกิจ

๑.ดำเนินการจัดตั้งกลุ่มออมทรัพย์เพื่อการผลิต เพื่อใช้เป็นแหล่งเงินทุนในหมู่บ้าน เริ่มจัดตั้งตั้งแต่ปี ๒๕๔๒ จำนวนสมาชิกปัจจุบัน ๑๕๕ คน เงินสัจจะสะสมจำนวน ๑,๒๐๐,๐๐๐ บาท

๒.จัดตั้งสถาบันการจัดการจัดการการเงินชุมชนโดยใช้กลุ่มออมทรัพย์เพื่อการผลิต SSG เป็นแม่ข่ายในการขับเคลื่อนกองทุนต่างๆในหมู่บ้านและเชื่อมโยงการพัฒนาอาชีพประชาชนในหมู่บ้านให้มีความอยู่ดี กินดี

๒.ดำเนินงานกองทุนหมู่บ้านตั้งแต่ปี ๒๕๔๔ มีสมาชิกจำนวน ๘๐ คน เงินทุน ๒,๓๐๐,๐๐๐ บาท

๓.กลุ่มกองทุนปุ๋ย เริ่มจัดตั้งปี ๒๕๔๘ มีสมาชิกปัจจุบัน ๔๐ คน เงินทุน ๓๐๐,๐๐๐ บาท

๔.กองทุนพลังงาน สมาชิกทุกครัวเรือน เงินทุน ๒๐,๐๐๐ บาท

๕.กลุ่มกองทุนเพาะเห็ดนางฟ้า สมาชิก ๓๐ ราย เงินทุน ๖๐,๐๐๐ บาท

๖.กลุ่มกองทุนทำถ่านอัดแท่ง สมาชิก ๒๕ ราย เงินทุน ๘,๐๐๐ บาท

๗.กลุ่มเยาวชน สมาชิก ๒๕ ราย เงินทุน ๖,๐๐๐ บาท

๘.กองทุนโครงการแก้ไขปัญหาคาความยากจน(กข.คจ.) ครัวเรือนเป้าหมาย ๓๕ ครัวเรือน เงินทุน ๒๘๐,๐๐๐ บาท

๙. กลุ่มแก้ปข้าว สมาชิก ๓๒ คน เงินทุนกลุ่ม ๒๔๐,๐๐๐ บาท

๑๐.. ส่งเสริมสนับสนุนการทำน้ำหมักจากหอยเชอรี่เพื่อลดต้นทุนในการทำการเกษตรและเป็นการกำจัดศัตรูพืชและเพิ่มผลผลิตในนาข้าว

๑๑.ส่งเสริมสนับสนุนการทำสารไล่แมลงซึ่งทำจากต้นสาปเสือ ข้า ตะไคร้ บอระเพชร เมล็ดสะเดา ไร่ใช้เองในครัวเรือน

๑๒.จัดตั้งกลุ่มสตรีแม่บ้าน จำนวนสมาชิก ๒๕ คน เงินทุนกลุ่ม ๕๐,๐๐๐ บาท ดำเนินกิจกรรมแปรรูปอาหาร และจัดทำโต๊ะจัน เพื่อเสริมรายได้ให้กับสมาชิกกลุ่มสตรี





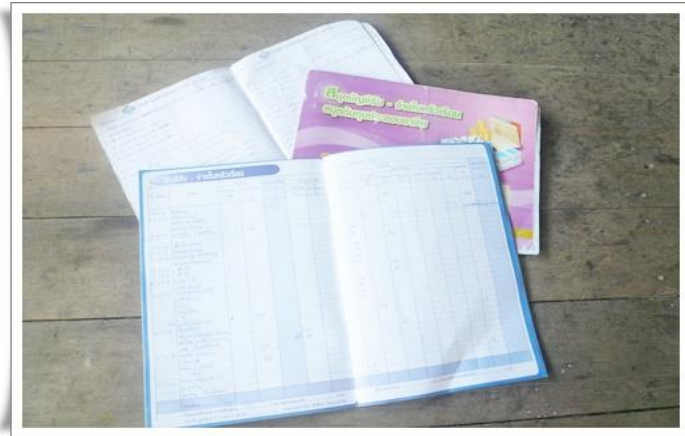
๑๓. กลุ่มสตรีกองทุนพัฒนาบทบาทสตรี สมาชิกกองทุน ๗๐ ราย สมาชิกกลุ่มได้กู้ยืมเงินกองทุนพัฒนาบทบาทสตรีมาลงทุนประกอบอาชีพ ๓ กลุ่ม คือ (๑) เลี้ยงโค วงเงิน ๑๒๐,๐๐๐ บาท (๒) เลี้ยงสุกร วงเงิน ๑๒๐,๐๐๐ บาท (๓) ทำกะบะกล้วยไม้ วงเงิน ๗๐,๐๐๐ บาท



๑๔. สนับสนุนและส่งเสริมการเลี้ยงโค กระบือ และสุกร เพื่อขายเพิ่มรายได้



๑๕. ส่งเสริมให้ประชาชนได้จัดทำบัญชีครัวเรือน เพื่อได้รู้ถึงรายรับ-รายจ่ายของครัวเรือนและนำไปใช้ในการวางแผนพัฒนาครอบครัวของตนเอง



๑๖. ส่งเสริมการปลูกและเพาะพันธุ์มะกูดหวาน เพื่อสร้างรายได้ให้ครอบครัว



๑๗. ส่งเสริมสนับสนุนให้ประชาชนนำหลักการและแนวทางของปรัชญาเศรษฐกิจพอเพียงไปใช้ในการดำรงชีพ เพื่อให้สามารถพึ่งตนเองได้





๑๘.ส่งเสริมสนับสนุนการทำนา ทำไร่อ้อย ทำไร่มันสำปะหลัง โดยใช้พันธุ์ส่งเสริมของทางราชการ



๑๙.จัดทำบ้าน “โฮมสเตย์” เพื่อรองรับนักท่องเที่ยว และผู้เข้ามาศึกษาดูงานบ้านหนองไม้ และ ตำบลอุทัยเก่า รวม ๓ หลัง เพื่อสร้างรายได้ให้กับคนในชุมชน





## ด้านทรัพยากรธรรมชาติและสิ่งแวดล้อม

๑. จัดให้มีการตัดหญ้าทำความสะอาดบริเวณสองข้างทางถนนในหมู่บ้าน และบริเวณสถานที่สาธารณประโยชน์ในหมู่บ้าน เป็นประจำ



๒. มีการจัดทำถังขยะเปียกและถังขยะแห้งทุกครัวเรือนเพื่อให้ประชาชนในหมู่บ้านคัดแยกขยะและมีการกำจัดขยะอย่างเป็นระบบ





๓. จัดกิจกรรมด้านการอนุรักษ์ทรัพยากรธรรมชาติ โดยการปลูกต้นไม้บริเวณที่สาธารณประโยชน์ของหมู่บ้าน และ ส่งเสริมให้ประชาชนปลูกต้นไม้บริเวณบ้าน และหัวไร่ปลายนา เป็นประจำทุกปี ซึ่งในหมู่บ้านจะมีต้นยางใหญ่ อายุ ๑๐๐-๒๐๐ปี อยู่ประมาณสิบต้น



๔. แนะนำส่งเสริมให้ประชาชนจัดดูแลความสะอาดบริเวณบ้านเรือนให้ถูกสุขลักษณะ และ ร่วมกันดูแลสภาพสิ่งแวดล้อมในชุมชน

๕. ร่วมกันจัดกิจกรรมบำรุงรักษา สาธารณะประโยชน์ของหมู่บ้าน เช่น ระบบประปาหมู่บ้าน ศาลาเอนกประสงค์ เป็นต้น

## ด้านสุขภาพอนามัย

- เดือน  
หมู่บ้าน
๑. การดูแลและตรวจสุขภาพผู้สูงอายุในหมู่บ้าน ในวันประชุมประจำเดือนของหมู่บ้านทุก
  ๒. จัดหาวิทยากรฝึกอบรมให้กับ อสม. ด้านการนวดแผนโบราณ เพื่อติดตามดูแลผู้สูงอายุใน



๓. จัดกิจกรรมออกกำลังกายให้แก่เยาวชนและประชาชนในหมู่บ้านเป็นประจำ





๔. ดำเนินการรณรงค์การป้องกันการเกิดไข้เลือดออก โดยจัดกิจกรรมพืชมอกควัน และ  
กำจัดแหล่งเพาะพันธุ์ยุงลาย,ใส่ทรายอะเบสในที่เก็บน้ำ



๕. “ปูนแดงแรงฤทธิ์ พืชติดยุงลาย”



- ๖. รณรงค์ประชาสัมพันธ์ให้ประชาชนไม่รับประทานอาหารสุกๆดิบๆ
- ๗. มีศูนย์สาธารณสุขมูลฐานประจำหมู่บ้าน และมี อสม.แนะนำ และตรวจสุขภาพเบื้องต้นให้กับประชาชนในหมู่บ้าน
- ๘. จัดกิจกรรมรณรงค์แนะนำ และป้องกันการเกิดไข้หวัดนก





๙. จัดประชุมให้ความรู้ด้านสุขภาพและตรวจสารพิษในร่างการแก่ประชาชนในหมู่บ้าน โดย  
เชิญเจ้าหน้าที่สาธารณสุขจาก รพ.สต. อุทัยเก่ามาให้ความรู้และตรวจสารพิษ



๑๐. จัดกิจกรรมรณรงค์ให้ประชาชน ลด ละ เลิก บุหรี่ เพื่อสุขภาพ

๑๑. สนับสนุนให้ประชาชนเล่นกีฬา และเข้าร่วมกิจกรรมแข่งขันกีฬาต้านยาเสพติดทุกปี





๑๒. จัดกิจกรรมโครงการ “ปั่นจักรยานปันรัก เยี่ยมผู้ป่วยติดเตียง “ ในวันพ่อแห่งชาติ และ วันแม่แห่งชาติ ของทุกปี



๑๓. คิดค้นและสร้างนวัตกรรมใหม่ๆโดยใช้วัสดุในท้องถิ่นให้เกิดประโยชน์ เพื่อเป็นเครื่องมือในการบริหารร่างกายของผู้ป่วยในหมู่บ้าน





## ด้านส่งเสริมการปกครองระบอบประชาธิปไตย

๑. ส่งเสริมให้ประชาชนเข้ามามีส่วนร่วมในการพัฒนาหมู่บ้าน โดยแบ่งการปกครองกระจายอำนาจออกเป็นคุ้มบ้าน โดยให้มีคณะกรรมการคุ้มเป็นผู้ประสานงานร่วมกับคณะกรรมการหมู่บ้าน
๒. ให้ประชาชนเข้ามามีส่วนร่วมในการตัดสินใจในการประชุมเวทีประชาคมเรื่องต่างๆ เช่น การจัดทำแผนชุมชน การจัดกิจกรรมในหมู่บ้าน การจัดกิจกรรมด้านยาเสพติด เป็นต้น



๓. รณรงค์และส่งเสริมให้ประชาชนไปใช้สิทธิเลือกตั้งในทุกระดับ
๔. จัดประชุมสร้างความเข้าใจกับประชาชนในหมู่บ้านเรื่องการใช้วิถีชีวิตแบบประชาธิปไตย และให้ประชาชนเข้ามามีส่วนร่วมในการตัดสินใจ ตามแนวทางประชาธิปไตย

## ด้านการศึกษา ศาสนา วัฒนธรรม ประเพณี

๑. ส่งเสริมสนับสนุนให้ประชาชนในหมู่บ้านบำรุงรักษาศิลปะจารีตภูมิปัญญา และวัฒนธรรมของหมู่บ้าน
  - ๑.๑ จัดกิจกรรมประเพณีตักบาตรเทโว. และสืบสานประเพณีลอยกระทง และถวายเทียนในวันเข้าพรรษา



๑.๒ ส่งเสริมให้ประชาชนอนุรักษ์และสืบสานประเพณี “รดน้ำดำหัวผู้สูงอายุ” ประเพณีสงกรานต์



๑.๓ ร่วมกิจกรรมงานประเพณี “บุญเดือนสาม” ระดับอำเภอ เป็นประจำทุกปี





๑.๔ จัดกิจกรรมทำบุญกลางบ้านและถวายผ้าป่าครัวเรือน เพื่อให้แต่ละครัวเรือนได้ตั้งกระถาง  
ผ้าป่าของครัวเรือนร่วมกันไปถวายผ้าป่าที่วัด



๒. ดำเนินการจัดสวัสดิการด้านทุนการศึกษาให้กับเด็กและเยาวชนในวัยเรียน ในหมู่บ้านเป็นประจำ  
ทุกปี

๓. ชาวบ้านหนองไม้จะมีความเอื้ออารีต่อกัน โดยได้รับการปลูกฝังมาจากบรรพบุรุษ คือ

๓.๑ มีการแบ่งปัน อาหารการกินกันระหว่างบ้านสู่บ้าน

๓.๒ มีการลงแขกทำนา เพียงแต่เปลี่ยนวิถีจากการลงแรงงานคน เป็น ทั้งลงแรงงานคน  
และ ลงแรงรถไถนา

๔. ส่งเสริมสนับสนุนเด็กเยาวชนในหมู่บ้านอนุรักษ์วัฒนธรรมการละเล่นแบบไทย โดยร่วมกับโรงเรียน  
บ้านหนองจิกยาว และส่งเสริมชาวบ้านอนุรักษ์ศิลปวัฒนธรรมด้าน “การตีกลองยาว” ไว้สอนลูกหลาน



## ด้านความมั่นคงปลอดภัยในชีวิตและทรัพย์สิน

๑. ติดตามดูแล ออกเยี่ยมเยียน และนำเบี้ยยังชีพให้กับคนชราในหมู่บ้านทุกเดือน
๒. จัดสวัสดิการดูแลประชาชนในกรณีเสียชีวิต โดยมอบเงินช่วยเหลือกับครอบครัวของผู้เสียชีวิต และช่วยเหลือผู้ประสบภัยธรรมชาติ
๓. จัดเวรยาม สายตรวจหมู่บ้าน รักษาความสงบเรียบร้อยป้องกันดูแลทรัพย์สินของประชาชน และทรัพย์สินของหมู่บ้านและป้องกันปราบปรามยาเสพติดในหมู่บ้าน



๔. จัดตั้งศูนย์ปฏิบัติการต่อสู้เพื่อเอาชนะยาเสพติดหมู่บ้าน



๕. จัดเวทีประชาคมค้นหาผู้เสพ ผู้ค้า เพื่อเป็นการป้องกันการแพร่ระบาดของยาเสพติดในหมู่บ้าน ตำบล ทุก ๓ เดือน และรายงานผลการจัดเวทีให้อำเภอทราบ
๖. ประสานงานหน่วยงานราชการ อบต. และออกช่วยเหลือประชาชนเมื่อเกิดวาทภัย อุทกภัย อัคคีภัย และภัยแล้ง ทุกครั้งที่เกิดเหตุ



## ด้านการสนับสนุนหน่วยงานราชการ

- ๑) สนับสนุนเงินของรางวัลงานกาชาดจังหวัดอุทัยธานีเป็นประจำทุกปี ปีละ ๑,๐๐๐ บาท
- ๒) สนับสนุนวิทยากร “ศูนย์เรียนรู้ชุมชน” ในงานกิจกรรมของหมู่บ้านข้างเคียง และหน่วยงานราชการที่นำคณะผู้เข้ามาศึกษาดูงานในหมู่บ้านเป็นประจำ



- ๓) เป็นตัวแทนอำเภอหนองฉางร่วมจัดนิทรรศการกองทุนแม่ของแผ่นดิน ที่สำนักงานพัฒนาชุมชนจังหวัดอุทัยธานีเป็นผู้จัดกิจกรรม
- ๔) เป็นตัวแทนอำเภอหนองฉางเข้าร่วมกิจกรรมประกวดอาหาร ที่สำนักงานพัฒนาชุมชนจังหวัดอุทัยธานีเป็นผู้จัดกิจกรรม

### ปฏิทินการทำงานประจำปีบ้านหนองไม้

#### มกราคม

- ประชุม กม.และชาวบ้าน
- ส่งเงินสัจจะสะสมกลุ่มออมทรัพย์ฯ และปล่อยกู้
- มอบทุนการศึกษาเด็ก
- กิจกรรมวันเด็ก
- รณรงค์ความคุมป้องกันโรคขาดสารไอโอดีน
- ทำบุญวันขึ้นปีใหม่
- ประชุมสามัญสมาชิก กทบ.

#### กุมภาพันธ์

- ประชุม กม.และชาวบ้าน
- ส่งเงินสัจจะสะสมกลุ่มออมทรัพย์ฯ และปล่อยกู้
- งานบุญเดือนสาม

#### มีนาคม

- ประชุม กม.และชาวบ้าน
- ส่งเงินสัจจะสะสมกลุ่มออมทรัพย์ฯ และปล่อยกู้
- กีฬาต้านยาเสพติด

#### เมษายน

- ประชุม กม.และชาวบ้าน
- ส่งเงินสัจจะสะสมกลุ่มออมทรัพย์ฯ และปล่อยกู้
- ประเพณีสงกรานต์
- กิจกรรมผ้าป่าครอบครัว

#### พฤษภาคม

- ประชุม กม.และชาวบ้าน
- ส่งเงินสัจจะสะสมกลุ่มออมทรัพย์ฯ และปล่อยกู้
- ประเพณีสลากพัด

#### มิถุนายน

- ประชุม กม.และชาวบ้าน
- ส่งเงินสัจจะสะสมกลุ่มออมทรัพย์ฯ และปล่อยกู้
- กิจกรรมรณรงค์ป้องกันไข้เลือดออก และพ่นหมอกควัน

#### สิงหาคม

- ประชุม กม.และชาวบ้าน
- ส่งเงินสัจจะสะสมกลุ่มออมทรัพย์ฯ และปล่อยกู้
- กิจกรรมวันแม่แห่งชาติ และปลูกต้นไม้ ปรับภูมิทัศน์หมู่บ้าน
- กิจกรรมปั่นจักรยานปันรัก เยี่ยมผู้ป่วยติดเตียง

#### กันยายน

- ประชุม กม.และชาวบ้าน
- ส่งเงินสัจจะสะสมกลุ่มออมทรัพย์ฯ และปล่อยกู้
- รีเอกซ์เรย์ยาเสพติด

#### กรกฎาคม

- ประชุม กม.และชาวบ้าน
- ส่งเงินสัจจะสะสมกลุ่มออมทรัพย์ฯ และปล่อยกู้
- แห่เทียนเข้าพรรษา

#### พฤศจิกายน

- ประชุม กม.และชาวบ้าน
- ส่งเงินสัจจะสะสมกลุ่มออมทรัพย์ฯ และปล่อยกู้
- ประเพณีลอยกระทง

#### ธันวาคม

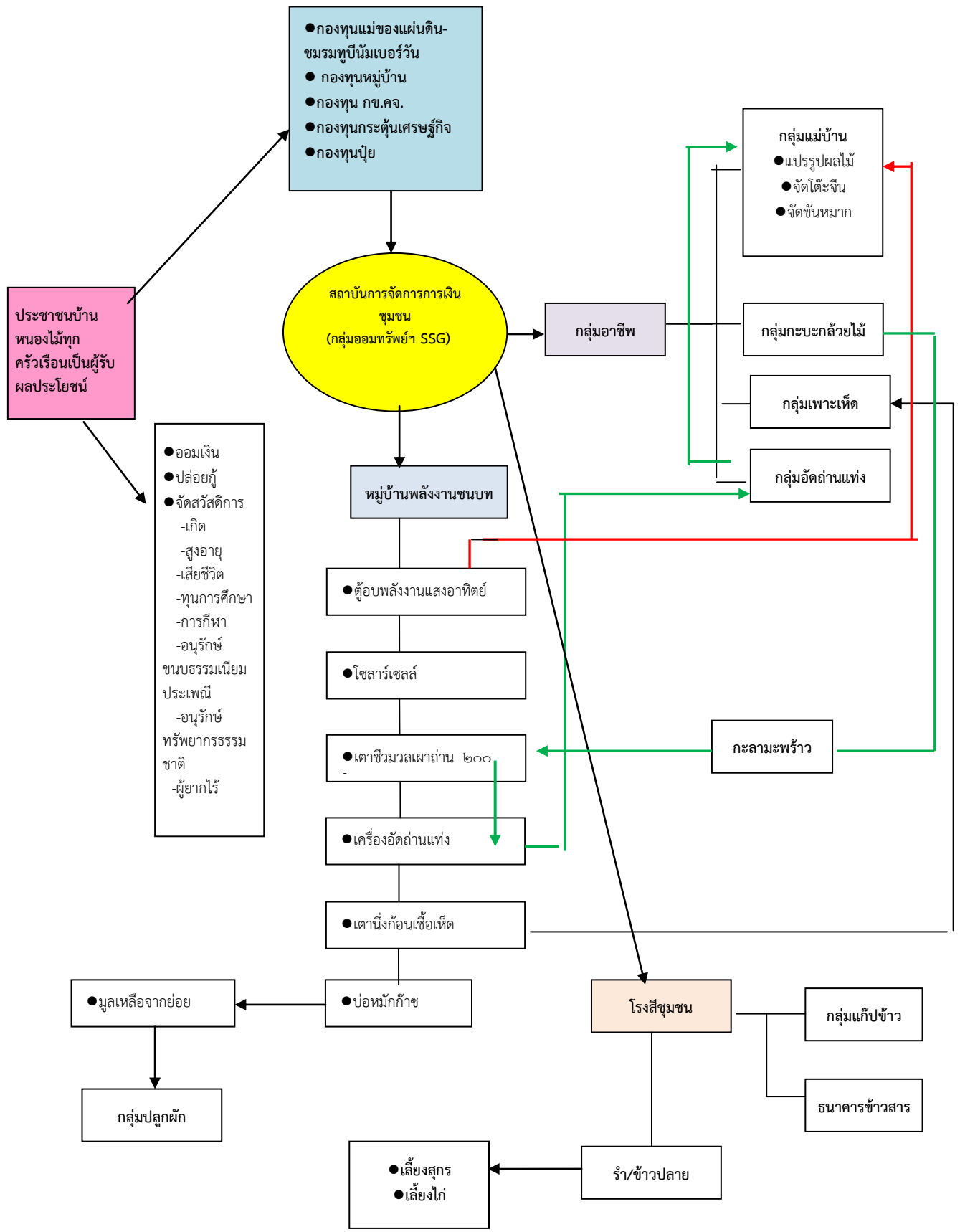
- ประชุม กม.และชาวบ้าน
- ส่งเงินสัจจะสะสมกลุ่มออมทรัพย์ฯ และปล่อยกู้
- กิจกรรมวันแม่แห่งชาติ และปลูกต้นไม้ ปรับภูมิทัศน์หมู่บ้าน
- กิจกรรมปั่นจักรยานปันรัก เยี่ยมผู้ป่วยติดเตียง

#### ตุลาคม

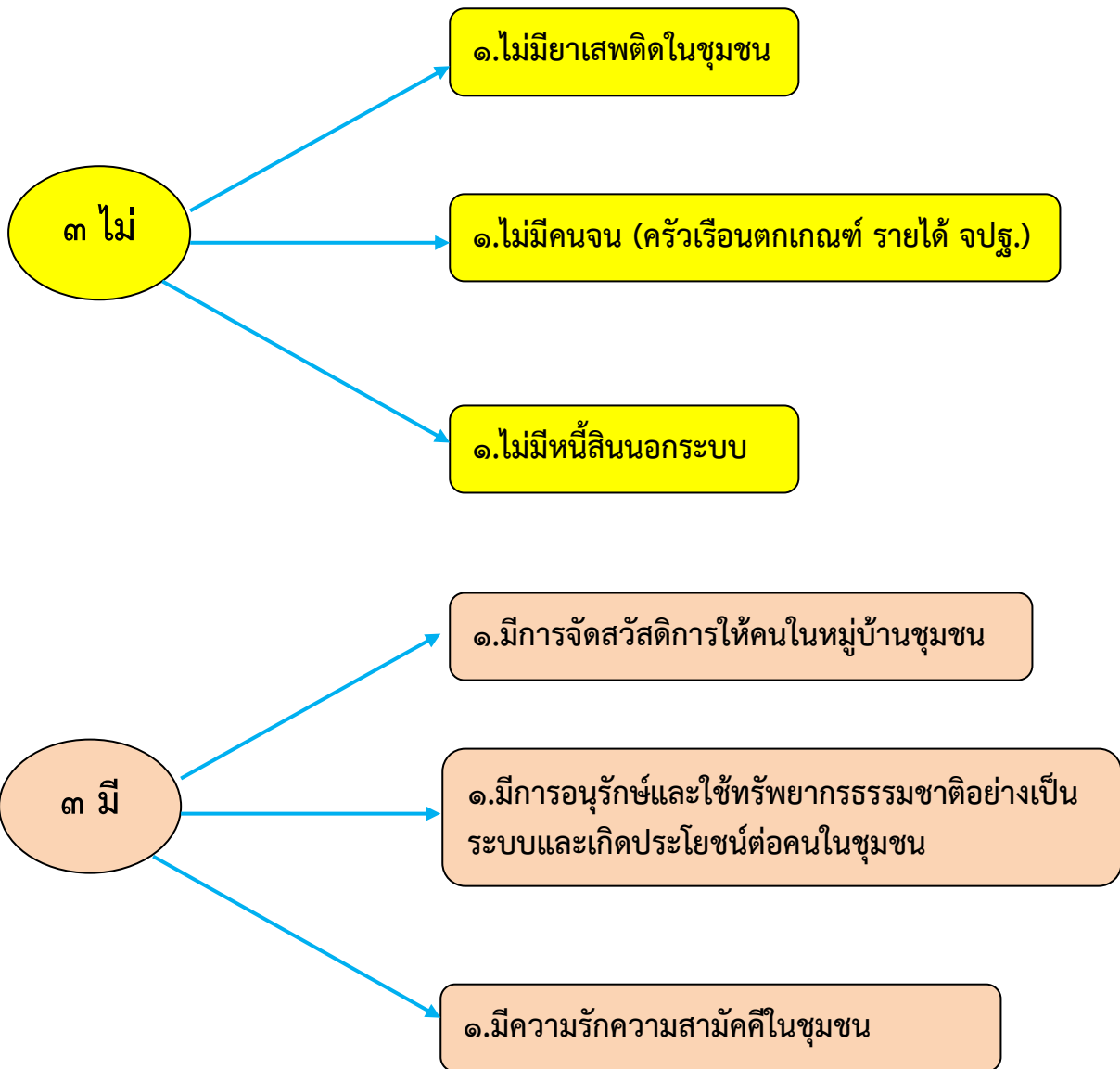
- ประชุม กม.และชาวบ้าน
- ส่งเงินสัจจะสะสมกลุ่มออมทรัพย์ฯ และปล่อยกู้
- ประเพณีตักบาตรเทโว



การพัฒนาหมู่บ้านเศรษฐกิจพอเพียงบ้านหนองไม้ มีการพัฒนาแบบองค์รวม โดยใช้สถาบันการจัดการการเงิน  
เงินทุนชุมชนซึ่งมีกลุ่มออมทรัพย์เพื่อการผลิต SSG เป็นแกนหลักในการพัฒนา



บ้านหนองไม้สามารถพัฒนาหมู่บ้านและพึ่งตนเองได้ ทำให้สามารถสร้างหมู่บ้านให้เป็นแหล่งเรียนรู้ ๓ ไม่ ๓ มี





บ้านหนองไม้สามารถพัฒนาหมู่บ้านและพึ่งตนเองทำให้สามารถสร้างหมู่บ้านให้เป็นแหล่งเรียนรู้ ๓ ไม ๓ มี คือ ไม่มียาเสพติดในชุมชน ไม่มีคนจน ไม่มีหนี้สินนอกระบบ มีการจัดสวัสดิการชุมชน มีการอนุรักษ์และใช้ทรัพยากรธรรมชาติสิ่งแวดล้อม และมีความรักสามัคคี จนได้รับโลรางวัล และใบประกาศเกียรติคุณมากมาย และพัฒนาตนเองตามระบบมาตรฐานการพัฒนาชุมชน (มชช.) จนผ่านเกณฑ์การประเมิน มชช. ดังนี้

- (๑) หมู่บ้านหนองไม้ ประเภทชุมชน ปี ๒๕๔๘
- (๒) โครงการแก้ไขปัญหาคความยากจน ประเภท กลุ่ม/องค์กรชุมชน ปี ๒๕๕๒
- (๓) กองทุนหมู่บ้าน ประเภท กลุ่ม/องค์กรชุมชน ปี ๒๕๕๒
- (๔) กลุ่มออมทรัพย์เพื่อการผลิต ประเภท กลุ่ม/องค์กรชุมชน ปี ๒๕๕๒
- (๕) สถาบันการจัดการเงินทุนชุมชน ประเภทเครือข่ายองค์กรชุมชน ปี ๒๕๕๓
- (๖) กองทุนแม่ของแผ่นดิน ประเภทกลุ่ม/องค์กรชุมชน ปี ๒๕๕๓
- (๗) ศูนย์เรียนรู้ชุมชน ประเภทเครือข่ายองค์กรชุมชน ปี ๒๕๕๓

