

## กรอบความรู้ที่ 1

**ภูมิศาสตร์** เป็นวิชาที่ศึกษาเกี่ยวกับองค์ประกอบของสภาพแวดล้อมทางกายภาพปรากฏการณ์ทางกายภาพที่เกิดขึ้นบนพื้นโลก และการเกิดทุกสิ่งที่อยู่รอบตัวเรา และเหตุการณ์ที่เกิดขึ้นมีผลให้เกิดสภาพแวดล้อมที่มีอิทธิพลต่อการดำรงชีวิตของมนุษย์

การศึกษาลักษณะทางภูมิศาสตร์สิ่งที่ปรากฏบนพื้นผิวโลกหรือสิ่งแวดล้อมนั้น จำเป็นต้องอาศัยเครื่องมือทางภูมิศาสตร์มาใช้บันทึกและแปลความหมายปรากฏการณ์ทางภูมิศาสตร์ที่เกิดขึ้นช่วยให้มนุษย์เข้าใจสิ่งต่างๆที่ปรากฏและนำความรู้ความเข้าใจนั้นมาใช้ประโยชน์ในการพัฒนาสังคมต่อไป

**เครื่องมือทางภูมิศาสตร์** เป็นอุปกรณ์ ที่มีความสำคัญต่อการศึกษา และการค้นคว้าทางด้านภูมิศาสตร์ เพื่อนำไปใช้ประโยชน์ในด้านต่างๆ เช่น การค้นหาทิศทาง โดยใช้แผนผัง การท่องเที่ยว โดยใช้แผนที่ การสร้างถนน โดยใช้รูปถ่ายทางอากาศ การสำรวจทรัพยากรและสิ่งแวดล้อม โดยใช้ภาพถ่ายดาวเทียม การทหาร โดยใช้ลูกโลกและเข็มทิศ เป็นต้น และเพื่อให้ได้ข้อมูลและเรื่องราวทางภูมิศาสตร์ที่ชัดเจนถูกต้องจำเป็นต้องอาศัยเครื่องมือทางภูมิศาสตร์

### ประโยชน์ของเครื่องมือทางภูมิศาสตร์

- 1) ทราบตำแหน่งที่ตั้ง รายละเอียดของบริเวณที่ต้องการ
- 2) มีความสะดวกรวดเร็วในการดำเนินงาน และมีความถูกต้อง
- 3) ได้ข้อมูลที่ถูกต้องและทันสมัยอยู่เสมอ
- 4) ช่วยจัดการข้อมูลให้เป็นระเบียบ ค้นหาข้อมูลได้ง่าย
- 5) เป็นประโยชน์ในด้านเศรษฐกิจ ใช้วางแผนกิจการ
- 6) เป็นประโยชน์ด้านผังเมือง

ภูมิศาสตร์เป็นวิชาที่  
สำคัญจริง ๆ เลย



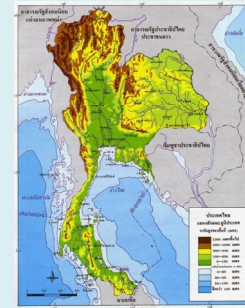
ภาพถ่ายจากดาวเทียม



แผนผัง



แผนที่



ลูกโลก



เข็มทิศ



## คำถามรอบความรู้ที่ 1

จงเลือกคำตอบที่ถูกต้อง

1. ข้อใดกล่าวถึงความหมายของวิชาภูมิศาสตร์ได้ถูกต้องที่สุด
  - ก. วิชาที่ศึกษาเกี่ยวกับกฎเกณฑ์ที่บังคับในสังคม
  - ข. วิชาที่ศึกษาเกี่ยวกับการจัดการทรัพยากรธรรมชาติ
  - ค. วิชาที่ศึกษาเกี่ยวกับความเป็นมาตั้งแต่อดีตจนถึงปัจจุบัน
  - ง. วิชาที่ศึกษาเกี่ยวกับสภาพแวดล้อมทางธรรมชาติกับสิ่งที่ปรากฏบนพื้นผิวโลก
  
2. เพราะเหตุใดจึงต้องมีเครื่องมือทางภูมิศาสตร์
  - ก. เพื่อแสดงความก้าวหน้าในการศึกษาภูมิศาสตร์
  - ข. เพื่อให้ได้ข้อมูลที่ครบถ้วน และมีความน่าเชื่อถือในการศึกษา
  - ค. เพื่อให้สามารถจดจำประเทศต่างๆ บนโลกนี้ได้
  - ง. เพื่อให้มีอุปกรณ์ในการช่วยวิเคราะห์ข้อมูลที่เรากำลังต้องการ



เพื่อนๆ เก่งจังเลย



คำตอบกรอบที่ 1

ข้อที่ 1.

“ง”

ข้อที่ 2.

“ญ”

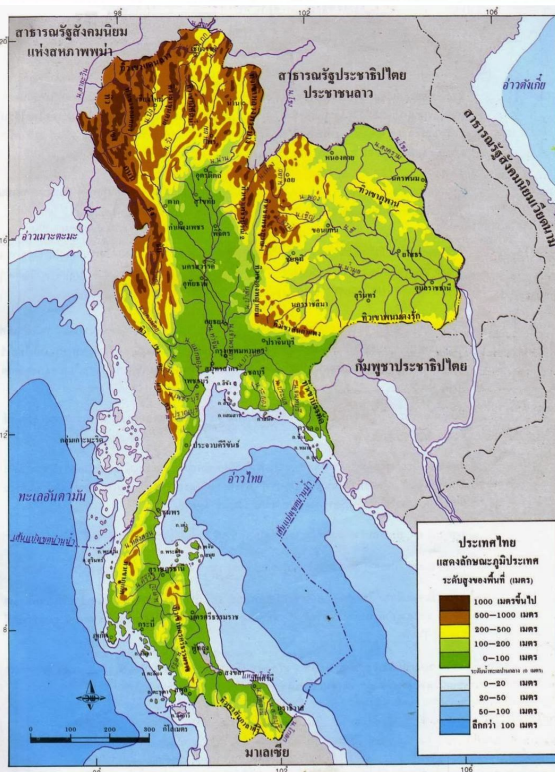
กรอบความรู้ที่ 2

**แผนที่** คือการจำลองลักษณะของพื้นที่ผิวโลกและสิ่งปรากฏบนพื้นผิวโลกทั้งสิ่งที่เกิดขึ้นตามธรรมชาติ และสิ่งที่มนุษย์สร้างขึ้น ลงบนแผ่นแบนราบโดยย่อขนาดให้เล็กลงตามอัตราส่วนที่ต้องการและมีการใช้สัญลักษณ์แทนสิ่งต่างๆบนพื้นผิวโลกในการศึกษาเรื่องภูมิศาสตร์แผนที่ที่นำมาใช้แบ่งตามลักษณะการใช้งานจำแนกได้ดังนี้

**แผนที่รัฐกิจ** เป็นแผนที่ที่แสดงลักษณะทางการเมืองการปกครองของประเทศต่างๆมีชื่อและที่ตั้งแสดงไว้ในแผนที่เช่นประเทศเมืองหลวงเมืองสำคัญเป็นต้น



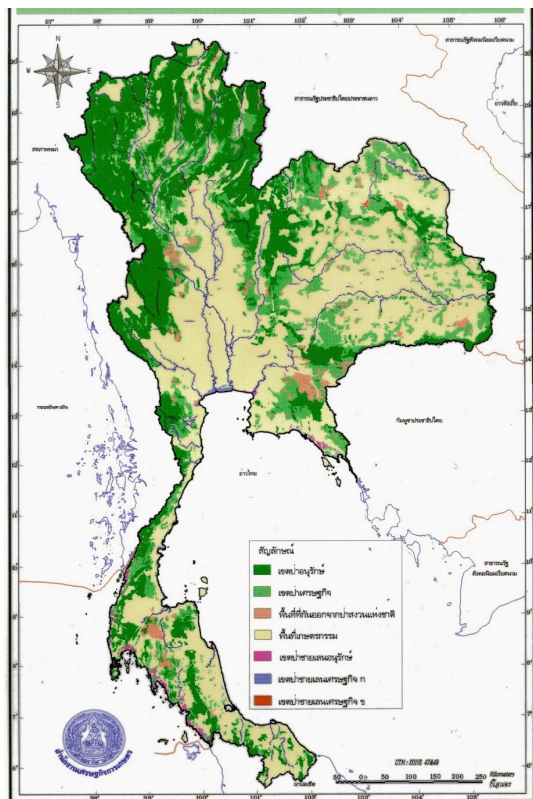
ที่มา <http://khulekthawara-1.blogspot.com/2011/10/1.html>



2. แผนที่ภูมิประเทศเป็นแผนที่ที่แสดงลักษณะทางกายภาพ ความสูงต่ำของพื้นผิวโลก ทั้งพื้นที่ขนาดเล็กและขนาดใหญ่ โดยใช้เส้นชั้นความสูงบอกค่าความสูงจากระดับน้ำทะเลปานกลาง แผนที่ชนิดนี้เป็นพื้นฐานที่จะนำไปทำข้อมูลอื่นๆเกี่ยวกับแผนที่

ที่มา [http://arunratduangta.blogspot.com/p/1\\_269.html](http://arunratduangta.blogspot.com/p/1_269.html)

3. แผนที่เฉพาะกรณีเป็นแผนที่ที่สร้างขึ้นเพื่อแสดงรายละเอียดเฉพาะเรื่องแสดงลักษณะใดลักษณะหนึ่งโดยเฉพาะ ได้แก่ แผนที่แสดงเขตภูมิประเทศ แหล่งแร่ธาตุ เส้นทางคมนาคมขนส่ง แผนที่ภูมิอากาศ แผนที่ทางหลวง แผนที่แสดงปริมาณน้ำฝนแผนที่แสดงการกระจายตัวของประชากร เป็นต้น



ที่มา [http://arunratduangta.blogspot.com/p/1\\_269.html](http://arunratduangta.blogspot.com/p/1_269.html)

## เกร็ดความรู้ องค์ประกอบของแผนที่

ในการใช้แผนที่ ผู้ใช้แผนที่ต้องมีความรู้ ความเข้าใจองค์ประกอบหลักของแผนที่ ที่จะทำให้สามารถอ่านข้อมูลแผนที่ได้อย่างถูกต้อง ดังนี้

1. ชื่อแผนที่ เนื่องจากแผนที่มีหลายชนิดที่สร้างขึ้นตามวัตถุประสงค์ที่ใช้งาน ดังนั้นจึงต้องมีชื่อของแผนที่ เช่น แผนที่ประเทศไทย แผนที่ทวีปเอเชีย แผนที่โลก แผนที่แสดงปริมาณน้ำฝน ฯลฯ

2. ทิศทางในแผนที่ โดยกำหนดการย่อส่วนหรือแสดงสิ่งต่างๆลงบนกระดาษไว้ ด้านบนขอบระวางแผนที่เป็นทิศเหนือเสมอและมีเครื่องหมายลูกศร ดังนี้  
 ด้านบนขอบระวางแผนที่เป็นทิศเหนือ  
 ด้านล่างขอบระวางแผนที่เป็นทิศใต้  
 ด้านขวามือขอบระวางแผนที่เป็นทิศตะวันออก  
 ด้านซ้ายมือขอบระวางแผนที่เป็นทิศตะวันตก



3. มาตรฐานแผนที่ คือ อัตราส่วนระหว่างระยะทางในแผนที่ต่อระยะทางจริง

4. สัญลักษณ์และเครื่องหมายแผนที่คือ เครื่องหมายต่างๆที่ใช้แทนสิ่งที่ปรากฏบนพื้นผิวโลก ทั้งที่เกิดขึ้นเองตามธรรมชาติ และที่มนุษย์สร้างขึ้น ซึ่งสัญลักษณ์หรือเครื่องหมายอาจใช้ในลักษณะของ รูปย่อ ลายเส้นชั้น รูปร่าง และสี ซึ่งจะมีการอธิบายสัญลักษณ์ไว้

5. เส้นโครงแผนที่ เนื่องจากโลกมีลักษณะกลม จึงต้องลากเส้นสมมติขึ้นเพื่อกำหนดที่ตั้งให้ถูกต้อง และใช้อ้างอิงเป็นมาตรฐานเดียวกันนักภูมิศาสตร์ได้กำหนดเส้นเมริเดียนกับเส้นขนาน ไว้บนทรงกลมลูกโลกและกำหนดลงในแผนที่ที่เราเรียกเส้นสองเส้นนี้ว่า เส้นโครงแผนที่

6. พิกัดทางภูมิศาสตร์เป็นค่าพิกัดของจุดที่เกิดจากการลากเส้นเมริเดียนตัดกับเส้นขนาน โดยตำแหน่งบนเส้นเมริเดียน จะเรียกว่า ลองจิจูด ส่วนตำแหน่งบนเส้นขนานจะเรียกว่า ละติจูด ดังนั้นตำแหน่งของจุดบนพื้น โลกจึงกำหนดค่าเป็นละติจูด กับลองจิจูด

คำถามกรอบความรู้ที่ 2

จงเลือกคำตอบที่ถูกต้อง

แผนที่ภูมิประเทศ แผนที่เฉพาะกรณี แผนที่รัฐกิจ

1. ถ้าต้องการทราบว่าจังหวัดตนเองมีอาณาเขตติดต่อกับจังหวัดใดบ้าง ควรดูจากแผนที่ชนิดใด

ตอบ.....

2. แผนที่แสดงปริมาณน้ำฝน จัดเป็นแผนที่ประเภทใด

ตอบ.....

มาทบทวนความรู้  
ด้วยการตอบคำถามกันเถอะ



คำตอบรอบที่ 1

ข้อที่ 1.

แผนที่รัฐกิจ

ข้อที่ 2.

แผนที่

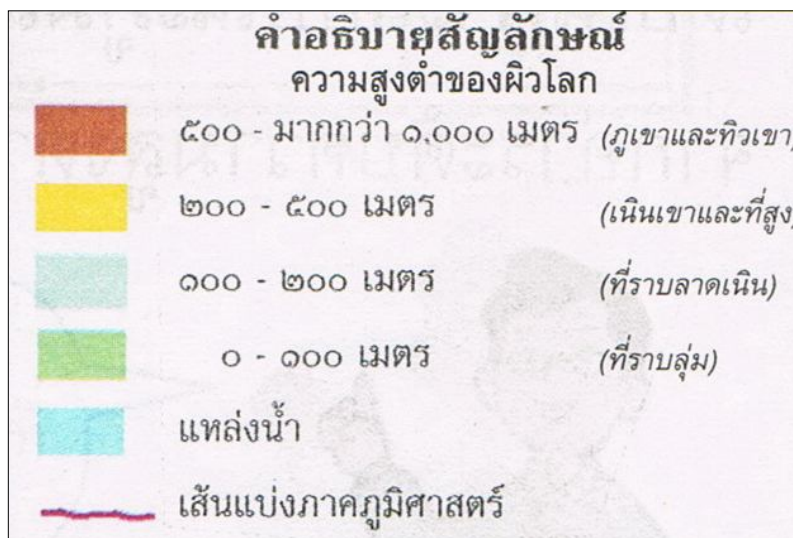
เฉพาะกรณี

กรอบความรู้ที่ 3

แผนที่แสดงลักษณะทางด้านกายภาพ

**ลักษณะทางกายภาพ** หมายถึง ลักษณะของสิ่งของต่างๆ ที่ปรากฏบนผิวโลกที่เกิดขึ้นเองตามธรรมชาติ เช่น ที่ราบ ที่สูง เขา ทิวเขา เกาะ แม่น้ำ ลมฟ้าอากาศ เป็นต้น ลักษณะเหล่านี้เราสามารถศึกษาเรียนรู้ได้จากแผนที่ต่างๆ เช่น แผนที่แสดงความสูงต่ำของผิวโลก แผนที่ป่าไม้ แผนที่อากาศ เป็นต้น

แผนที่แสดงความสูงต่ำของผิวโลกบริเวณประเทศไทย เป็นแผนที่แสดงลักษณะทางด้านกายภาพของสิ่งต่างๆ ที่อยู่บนผิวโลก พิจารณาได้จากค่าระดับความสูงต่ำที่ระบุในแผนที่แสดงภูมิลักษณะตามภูมิภาคต่างๆ








แผนที่แสดงความสูงต่ำของผิวโลกบริเวณประเทศไทย  
ที่มา..หนังสือเรียนสังคมศึกษาศาสนาและวัฒนธรรม

ที่ราบ เป็นพื้นที่ที่มีลักษณะราบเรียบเป็นบริเวณกว้าง หรือมีลักษณะเป็นที่ดอนสูงๆ ต่ำๆ คล้ายลูกฟูก โดยค่าความสูงต่ำของพื้นที่บริเวณที่ราบทั่วไปแตกต่างกันไม่เกิน 100 เมตรประกอบด้วย

 ตัวอย่าง ของลักษณะที่ราบสำคัญ เช่น ที่ราบลุ่มแม่น้ำปิง บริเวณจังหวัดเชียงใหม่ ที่ราบลุ่มแม่น้ำเจ้าพระยาตอนล่างแถบจังหวัดชัยนาท สิงห์บุรี พระนครศรีอยุธยา เป็นต้น

### คำถามรอบความรู้ที่ 3

1. แผนที่แสดงลักษณะกายภาพของประเทศไทย ไม่แสดงข้อมูล ในข้อใด
  - ก. ทะเลสาบ
  - ข. โบราณสถาน
  - ค. แม่น้ำ
  - ง. ทิวเขา
2. พื้นที่ที่เป็นที่ราบคือมีลักษณะอย่างไร
  - ก. ลักษณะราบเรียบหรือดอนสูงๆ ต่ำๆ
  - ข. ลักษณะพื้นที่เป็นเนินยาวออกไป
  - ค. ลักษณะเนินสูงมากกว่า 100 เมตร
  - ง. ลักษณะพื้นที่ที่มีน้ำล้อมรอบ

มาทบทวนความรู้  
ด้วยการตอบคำถามกันเถอะ



## คำตอบรอบที่ 3

ข้อที่ 1.

“จ”

ข้อที่ 2.

“ก”

## กรอบความรู้ที่ 4

ที่ราบลาดเนิน เป็นพื้นที่ที่สูงขึ้น จากที่ราบลุ่มน้ำขึ้นไปมากกว่า 100 เมตรจากระดับน้ำทะเล ปานกลาง จนถึง 200 เมตร สภาพทั่วไปมีลักษณะเป็นที่ราบกว้างใหญ่ มีแม่น้ำไหลผ่าน

ลักษณะที่ราบลาดเนินพบในพื้นที่ราบของแอ่งโคราช ที่ราบแอ่งสกลนคร ที่ราบแอ่งเชียงใหม่-ลำพูน ที่ราบแอ่งลำปาง ที่ราบแอ่งแพร่ ที่ราบแอ่งเชียงราย-พะเยา ที่ราบลาดเนินภาคตะวันออกและที่ราบชายฝั่งตอนในแผ่นดินของภาคใต้



ระดับน้ำทะเลปานกลาง (Mean Sea Level หรือร.ท.ก. เป็นค่าการวัด ระดับน้ำทะเลขึ้นสูงสุด (High Tide : HT) และลงต่ำสุด (Low Tide: LT) ของแต่ละวันในช่วงระยะเวลาที่กำหนด แล้วนำค่ามาเฉลี่ยเป็น ระดับน้ำทะเลปานกลาง

คำถามรอบความรู้ที่ 4

เติมเครื่องหมาย ✓ หน้าข้อความที่ถูกต้อง และ เติมเครื่องหมาย ✕ หน้าข้อความที่ไม่ถูกต้อง

.....1. ลักษณะของที่ราบลาดเนิน โดยทั่วไปมีลักษณะเป็นที่ราบกว้างใหญ่ มีแม่น้ำไหลผ่าน

.....2. ที่ราบลาดเนิน เป็นพื้นที่ที่สูงขึ้น จากที่ราบลุ่มน้ำขึ้นไปมากกว่า 200 เมตร จากระดับน้ำทะเล ปานกลาง



มาทบทวนความรู้  
ด้วยการตอบคำถามกันเถอะ

## คำตอบรอบที่ 4

ข้อที่ 1.

“✓”

ข้อที่ 2.

“✗”

## กรอบความรู้ที่ 5

เนินเขาและที่สูง เป็นพื้นที่สูงชันตั้งอยู่โดยรอบบริเวณที่ราบตั้งแต่ 200 – 500 เมตรจากระดับน้ำทะเล

ลักษณะเนินเขาและที่สูงพบในบริเวณ เช่น เขาวัง ที่จังหวัดเพชรบุรี เขาพระจันทร์ และเขาพระงาม จังหวัดลพบุรี เป็นต้น เนินเขาแบ่งออกเป็นประเภทใหญ่ๆ ได้ 2 ประเภท คือ

- 1) เนินเขาที่เกิดจากการสร้างของภูมิประเทศ เป็นเนินเขาที่เกิดจากการเปลี่ยนแปลงทางธรณีวิทยา ทำให้ดินมีความสูงชันมีสภาพเป็นเนินเขา
- 2) เนินเขาที่เกิดจากการกัดกร่อนพังทลาย เป็นพื้นที่ที่สูงมาแต่เดิมแล้วถูกกัดกร่อนผุพังจนความสูงลดลงเหลือเท่าระดับเนินเขา

## คำถามกรอบความรู้ที่ 5

เติมเครื่องหมาย ✓ หน้าข้อความที่ถูกต้อง และ เติมเครื่องหมาย ✗ หน้าข้อความที่ไม่ถูกต้อง

1. ....1.เขาวังเป็นเนินเขาและที่สูงพบในบริเวณภาคกลาง
2. ....2.เขาพระงาม ตั้งอยู่ในจังหวัดเพชรบุรี



คำตอบกรอบที่ 5

ข้อที่ 1. “X”

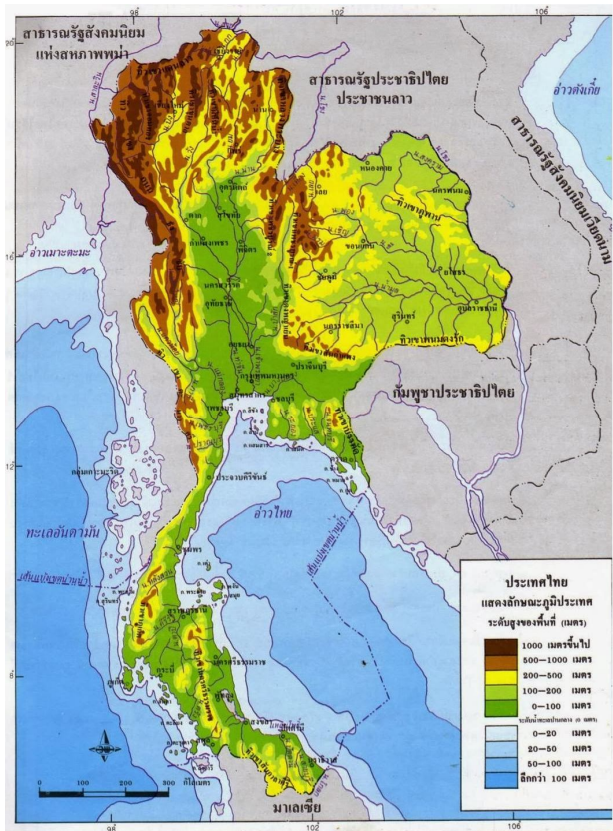
ข้อที่ 2. “X”

กรอบความรู้ที่ 6

ภูเขาและทิวเขา มีลักษณะแตกต่างกัน ดังนี้ภูเขา มีลักษณะพื้นที่เป็นที่มียกระดับความสูงชันจากบริเวณโดยรอบตั้งแต่ 600 เมตร ขึ้นไป

ทิวเขา เป็นภูเขาที่ต่อเนื่องกันเป็นแนว หรือกลุ่มภูเขา โดยทั่วไปจะเป็นแนวเขา สลับซับซ้อน

จากแผนที่ จะแสดงทิวเขาที่สำคัญของไทย เช่น ทิวเขาแดนลาวทิวเขาถนนธงชัย ทิวเขาหลวงพระบาง ทิวเขาเพชรบูรณ์ ทิวเขาดงพญาเย็น ทิวเขาสันกำแพง เป็นต้น



คำถามรอบความรู้ที่ 6

จงเลือกคำตอบที่ถูกต้อง

1. ข้อใดอธิบายลักษณะของทิวเขา ไม่ถูกต้อง
  - ก. เป็นเนินต่อกันขึ้นไป
  - ข. ภูเขาที่เป็นแนวต่อเนื่องกันไป
  - ค. มีระดับความสูงตั้งแต่ 600 เมตรขึ้นไป
  - ง. เป็นทิวเขามีแนวเขาสลับซับซ้อน
  
2. ทิวเขาที่ตั้งอยู่ภาคเหนือของประเทศไทยคือข้อใด
  - ก. ทิวเขาพนมดงรัก
  - ข. ทิวเขาสันกำแพง
  - ค. ทิวเขาดงพญาเย็น
  - ง. ทิวเขาหลวงพระบาง



มาทบทวนความรู้  
ด้วยการตอบคำถามกันเถอะ

## คำตอบรอบที่ 6

ข้อที่ 1.

“ก”

ข้อที่ 2.

“ง”

## กรอบความรู้ที่ 7

เกาะและหมู่เกาะ มีลักษณะแตกต่างกัน ดังนี้  
เกาะ เป็นส่วนของแผ่นดินที่มีน้ำล้อมรอบโดยตลอด ส่วนของแผ่นดินมักเป็นพื้นที่ที่มีภูเขาประกอบอยู่เป็นสำคัญ

หมู่เกาะ เป็นเกาะที่ตั้งอยู่ในกลุ่มเดียวกัน มีทั้งขนาดใหญ่และขนาดเล็กแตกต่างกัน เกาะขนาดใหญ่ของประเทศไทย ได้แก่เกาะภูเก็ต มีฐานะเป็นจังหวัด เกาะสมุย เกาะพะงัน เป็นต้น และหมู่เกาะสำคัญ เช่น หมู่เกาะช้าง หมู่เกาะอ่างทองหมู่เกาะพีพีหมู่เกาะตะรุเตา เป็นต้น

## คำถามกรอบความรู้ที่ 7

เลือกคำตอบเติมลงในช่องว่าง

1. ....เป็นเกาะที่มีฐานะเป็นจังหวัด
2. ....เป็นหมู่เกาะที่สำคัญของภาคใต้

มาทบทวนความรู้กันเถอะ





## คำตอบรอบที่ 7



## กรอบความรู้ที่ 8

## แผนที่แสดงปริมาณน้ำฝนเฉลี่ยบริเวณประเทศไทย

เป็นแผนที่แสดงปริมาณน้ำฝนตกกระจายแตกต่างกันในบริเวณภูมิภาคต่างๆ ของประเทศไทย ดังนี้

บริเวณที่มีฝนตกมากกว่า 2000 มิลลิเมตร ขึ้นไป (กลุ่มพื้นที่ที่มีฝนตกชุก) ได้แก่บริเวณชายฝั่งอันดามันในพื้นที่อำเภอเมืองจังหวัดระนอง และบริเวณภาคตะวันออกเฉียงเหนือ จังหวัดตราด ซึ่งมีปริมาณน้ำฝนตั้งแต่ 4,000 มิลลิเมตรขึ้นไป การที่มีฝนตกชุกมากที่สุดเนื่องจากตั้งอยู่ใกล้ชายฝั่งทะเลและอยู่ด้านรับลมจึงได้รับอิทธิพลของลมมรสุมตะวันออกเฉียงใต้และลมทะเล

ส่วนบริเวณที่มีฝนตกตั้งแต่ 2,000 มิลลิเมตรถึง 4,000 มิลลิเมตร จะอยู่บริเวณต่างๆ ดังนี้

- ภาคใต้ บริเวณฝั่งอันดามันและฝั่งอ่าวไทย
- ภาคตะวันออกเฉียงเหนือ ตั้งแต่ระยองลงไปจันทบุรีและตราด
  - ภาคตะวันออกเฉียงเหนือ บริเวณจังหวัดนครพนม สกลนคร บึงกาฬและหนองคาย

ลองพิจารณาว่าพื้นที่ใด  
ฝนตกชุกที่สุด





แผนที่แสดงปริมาณน้ำฝนเฉลี่ยบริเวณประเทศไทย  
ที่มา หนังสือเรียนสังคมศึกษา ศาสนาและวัฒนธรรม ป.6

## คำถามรอบความรู้ที่ 8

จงเลือกคำตอบที่ถูกต้อง

- ข้อใดไม่ใช่สาเหตุที่ทำให้บริเวณภาคใต้มีฝนชุกเกือบตลอดปี
  - ตั้งอยู่ด้านรับลมมรสุม
  - อิทธิพลจากมรสุมตะวันตกเฉียงใต้
  - ตั้งอยู่ใกล้ชายฝั่งทะเล
  - ตั้งอยู่ใกล้ภูเขาสูง
- พื้นที่ที่มีฝนตกมากกว่า 2,000 มิลลิเมตร ขึ้นไป เรียกบริเวณนั้นว่าอย่างไร
  - พื้นที่ฝนตกหนัก
  - พื้นที่ฝนตกชุก
  - พื้นที่ฝนตกมาก
  - พื้นที่ฝนตกมากที่สุด



มาทบทวนความรู้  
ด้วยการตอบคำถามกัน

## คำตอบกรอบที่ 8

ข้อที่ 1.

“ง”

ข้อที่ 2.

“จ”

## กรอบความรู้ที่ 9

บริเวณที่มีฝนตกระหว่าง 1,200 - 2,000 มิลลิเมตร (กลุ่มพื้นที่ที่มีฝนตกปานกลาง) กระจายอยู่ทั่วไปตามภูมิภาคต่างๆ ของประเทศไทย


บริเวณที่มีฝนตกต่ำกว่า 1,200 มิลลิเมตร (กลุ่มพื้นที่ที่มีฝนตกน้อย) จะปรากฏอยู่บริเวณในพื้นที่ที่มีทิวเขาขวางกั้นทิศทางลมฝน เรียกว่า “พื้นที่อับฝน” พบอยู่ในบริเวณภาคกลางและภาคตะวันตก ภาคเหนือตอนกลางและด้านทิศตะวันตกของภาคตะวันออกเฉียงเหนือ และยังพบว่าบริเวณอำเภอหัวหิน จังหวัดประจวบคีรีขันธ์และอำเภอชะอำ จังหวัดเพชรบุรี จะมีฝนตกต่ำกว่า 1,000 มิลลิเมตรจัดว่าเป็นพื้นที่ที่มีฝนตกน้อยที่สุดในประเทศ


## คำถามกรอบความรู้ที่ 9

- พื้นที่ ที่มีปริมาณฝนน้อยที่สุดของประเทศอยู่ที่จังหวัดใด
  - เพชรบุรี
  - กาญจนบุรี
  - ราชบุรี
  - ชลบุรี
- สาเหตุที่ทำให้เกิดพื้นที่อับฝน คือข้อใด
  - ตั้งอยู่ใกล้อ่าวไทย
  - ตั้งอยู่พื้นที่ที่มีทิวเขาขวางกั้นทิศทางฝน
  - ตั้งอยู่ใกล้ชายฝั่งทะเล
  - ตั้งอยู่บริเวณที่เป็นแอ่งกระทะ



## คำตอบกรอบที่ 9


 ข้อที่ 1.  
“ก”


 ข้อที่ 2.  
“จ”

## กรอบความรู้ที่ 10

## สรุป



ปริมาณฝนรวมเฉลี่ยประจำปีของประเทศไทย เป็นรายภาค คือ

ภาคเหนือ ฝนเฉลี่ยประมาณ 1,200 มิลลิเมตรต่อปี

ภาคตะวันออกเฉียงเหนือ ฝนตกเฉลี่ยประมาณ 1,400 มิลลิเมตรต่อปี

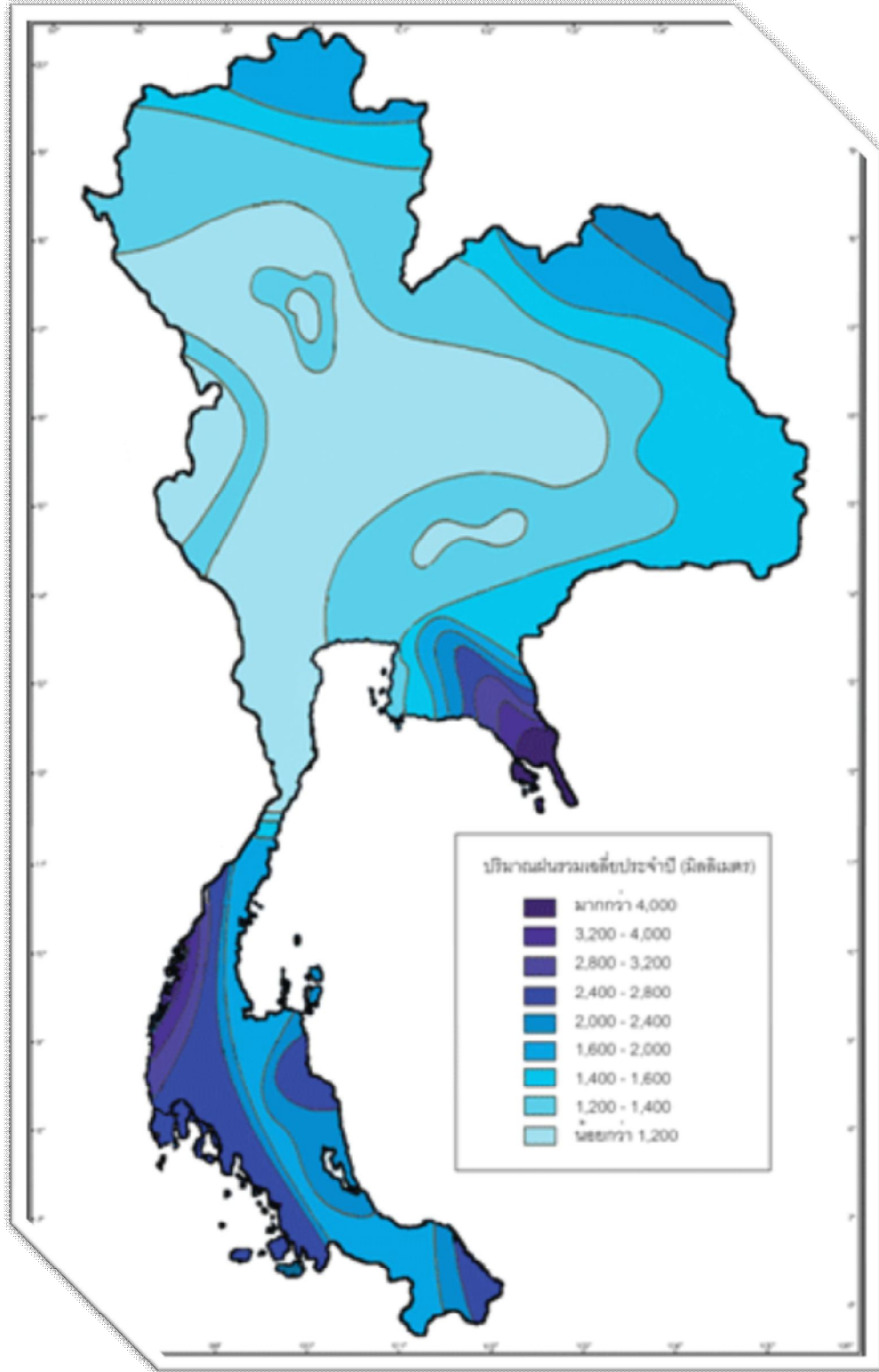
ภาคกลาง ฝนตกเฉลี่ยประมาณ 1,375 มิลลิเมตรต่อปี

ภาคตะวันออก ฝนตก แบ่งกล่าวได้เป็น 3 บริเวณ คือ

1. บริเวณจังหวัดชายฝั่งทะเลตั้งแต่ระยองถึงชลบุรี มีฝนเฉลี่ยประมาณ 1,300–1,500 มิลลิเมตรต่อปี
2. บริเวณที่อยู่ภายในเข้าไป มีฝนเฉลี่ย 1,500–2,000 มิลลิเมตรต่อปี
3. บริเวณชายฝั่งทะเล ตั้งแต่จันทบุรีตลอดลงไปจนถึงจังหวัดตราด และอำเภอคลองใหญ่ มีฝนเฉลี่ย 3,000–4,000 มิลลิเมตรต่อปี

ภาคใต้ ฝนตกแบ่งได้เป็น 2 บริเวณ คือ

1. ฝนตกทางด้านตะวันตกของภาคใต้โดยเฉพาะที่จังหวัดระนอง มีฝนตกมากที่สุดในประเทศไทยเฉลี่ยประมาณ 5,106.3 มิลลิเมตรต่อปี
2. ฝนตกทางด้านตะวันออกของภาคใต้ ฝนที่ตกมากที่สุดทางด้านนี้ ตั้งแต่จังหวัดชุมพรถึงจังหวัดนราธิวาส มีปริมาณฝนตกเฉลี่ย 2,000 – 2,500 มิลลิเมตรต่อปี



แผนที่แสดงปริมาณฝนรวมเฉลี่ยประจำปีของประเทศไทย

คำถามรอบความรู้ที่ 10

1. จังหวัดใดที่มีปริมาณฝนตกเฉลี่ยมากที่สุดของไทย

ตอบ.....

2. พื้นที่ภาคใดปริมาณฝนตกเฉลี่ยมากที่สุด

ตอบ.....



มาทบทวนความรู้  
ด้วยการตอบคำถามกันเถอะ



คำตอบกรอบที่ 10

ข้อที่ 1.  
“ระนอง

ข้อที่ 2.  
“ภาคใต้

เพื่อน ๆ เก่งมากเลย  
เพื่อตรวจสอบความรู้  
เรื่อง แผนที่แสดงลักษณะทางด้านกายภาพของไทย  
เราไปทำแบบทดสอบหลังเรียนกันเถอะ

