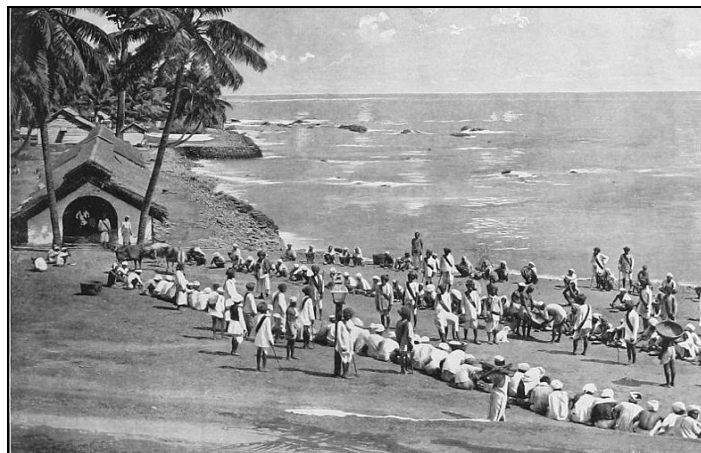


ทัศนนิคม (ตอน 1)
ทัศนนิคมซานราโมนและทัศนนิคมอีวาทิกของฟิลิปปินส์

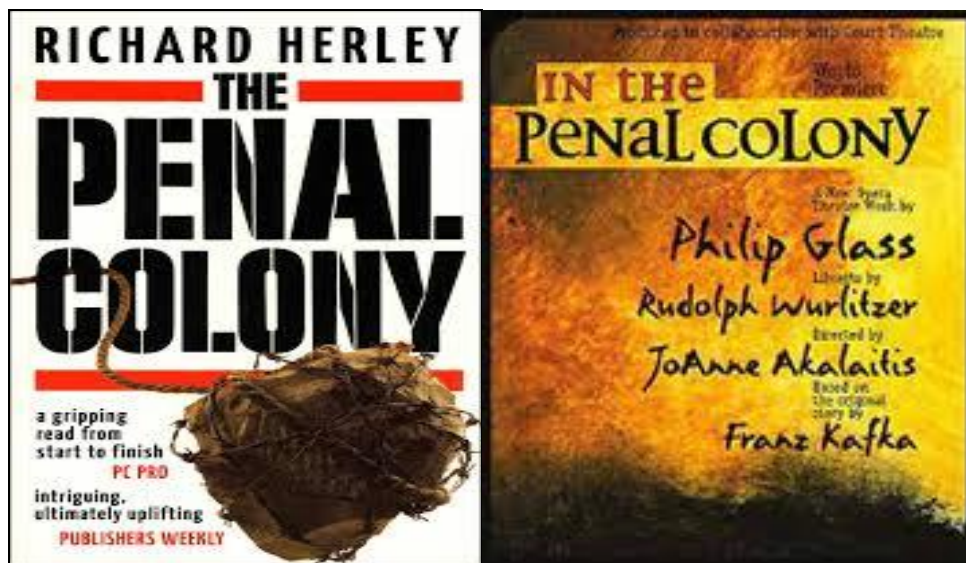
วินัย เจริญเฉลิมศักดิ์ นบ. นม.

ทัศนนิคมหรือเรือนจำอาณานิคม หมายถึง ชุมชนที่ตั้งอยู่ในพื้นที่ห่างไกล ถิ่นทุรกันดาร หรือ เกาะที่ใช้ควบคุมนักโทษที่ถูกเนรเทศเพื่อแยกนักโทษออกจากประชาชน และ มีการใช้แรงงานนักโทษทำงาน ด้านต่างๆ เช่น การพัฒนาพื้นที่ห่างไกลทุรกันดารและด้อยพัฒนาทางเศรษฐกิจ การเกษตร ปศุสัตว์ และ อุตสาหกรรมในดินแดนหรืออาณานิคมของรัฐ มีการใช้แพร่หลายในหลายประเทศ เช่น อังกฤษ ฝรั่งเศส โปรตุเกส อเมริกา เม็กซิโก ออสเตรเลีย เอกวาดอร์ โคลัมเบีย อินเดีย รัสเซีย จีน ไต้หวัน และฟิลิปปินส์ ฯลฯ ทัศนนิคมโดยทั่วไปจะใช้สถานที่หรือดินแดนห่างไกล หรือ เกาะที่อยู่ในระยะที่สามารถใช้สิ่งอำนวยความสะดวกพระราชทัณฑ์ ภายใต้การควบคุมดูแลโดยผู้คุมหรือผู้ บัญชาการทัศนนิคม เช่น การส่งนักโทษชาวอังกฤษ ที่ก่อการกบฏในไอร์แลนด์ หรือ สกอตแลนด์ ไปอยู่ในทัศนนิคมอเมริกา ในช่วงศตวรรษที่ 18 การส่งนักโทษ ไปอยู่ทัศนนิคมไซปรีสในยุคจักรวรรดิรัสเซีย การส่งนักโทษไปอยู่ทัศนนิคมเกาะสีเขียของไต้หวันในสมัย ประธานาธิบดีเจียงไคเช็ค การส่งนักโทษไปอยู่ทัศนนิคมความปลอดภัยสูง ที่เกาะกอโกนา ในปี ค.ศ. 1950 ในโคลัมเบีย การส่งนักโทษไปอยู่ทัศนนิคม ในหมู่เกาะกาลาปาโกสที่เกาะซานคริสเซเบิล (1869-1904) และการส่งนักโทษไปอยู่ เกาะอิซาเบล (1945-1959) ในเอกวาดอร์ รวมตลอดถึง **ทัศนนิคมที่ใช้ควบคุมนักโทษ ในพื้นที่ทุรกันดารในจังหวัดห่างไกลโดยมีวัตถุประสงค์เพื่อการควบคุม และการฝึกอบรมนักโทษเด็ดขาด ในชั้นถัดจากเรือนจำและมีการจัดสรรที่ดินให้นักโทษได้มีสิทธิทำกิน มี การใช้แรงงานนักโทษทำงาน การเกษตร ปศุสัตว์ และอุตสาหกรรม เช่น ทัศนนิคมดาเวา และ ทัศนนิคมชายปลายันของฟิลิปปินส์ ทัศนนิคมธารโต และทัศนนิคมคลองไผ่ของไทย เป็นต้น**



นักโทษทัศนนิคมในหมู่เกาะอันดามัน ค.ศ. 1858

สำหรับทัณฑนิคมหรือเรือนจำอาณานิคม (Penal colony) ที่นำเสนอในบทความนี้ คือ ทัณฑนิคมของประเทศฟิลิปปินส์หรือ ทัณฑนิคมฟิลิปปินส์ โมเดล (Philippines Penal colony Model) ที่อยู่ภายใต้การกำกับดูแลของกรมราชทัณฑ์หรือสำนักราชทัณฑ์ (ฟิลิปปินส์) Bureau of Corrections (Philippines) ประกอบด้วยทัณฑนิคม 4 แห่ง โดยจักได้กล่าวถึงเรื่องราวต่างๆของทัณฑนิคม 4 แห่ง (ทัณฑนิคมดาเวา ทัณฑนิคมอีวาทิก ทัณฑนิคมซานราโมน และทัณฑนิคมซาบลายัน) แนวคิดที่ใช้ในการดำเนินงาน ผลการดำเนินงาน ทัณฑนิคมของไทย และการเปรียบเทียบทัณฑนิคมไทยและฟิลิปปินส์ โดยสังเขป ดังนี้



➤ ทัณฑนิคมซานราโมน

ทัณฑนิคมซานราโมน (San Ramon penal colony) หรือเรือนจำและกฎหมายอาญาฟาร์ม (San Ramon Prison and Penal Farm) ซึ่งต่อไปนี้จะเรียกว่า ทัณฑนิคมซานราโมน ข้อมูลจากเว็บไซต์ <http://www.bucor.gov.ph/facilities/srppf.html> พบว่า ทัณฑนิคมซานราโมน ตั้งอยู่ที่เมืองซัมติดกับชายทะเล ในพื้นที่ 414 เฮกตาร์ หรือถ้าคิดเป็นไร่เท่ากับ 2,587.5 ไร่



ทัณฑนิคมซานราโมน

➤ สิ่งอำนวยความสะดวกทัณฑนิคมซานราโมน

ทัณฑนิคมซานราโมนเป็นสถานที่ทางอาญาที่เก่าแก่ที่สุดของประเทศฟิลิปปินส์สร้างขึ้นโดยเจ้าอาณานิคมสเปน เมื่อ 21 สิงหาคม 1870 ในภาคใต้ของเมืองซัมบอแองกา (Zamboanga) โดยพระราชกฤษฎีกา ปี ค.ศ. 1869 ในระหว่างการดำรงตำแหน่งผู้ว่าราชการทั่วไปของนายรามอนบลิง (นักบุญอุปถัมภ์คุก) สิ่งอำนวยความสะดวกได้ก่อตั้งขึ้นมาเพื่อบุคคลที่ถูกตัดสินในคดีทางการเมือง (นักโทษกบฏต่อต้านผู้นำสเปน) และ นักโทษชาวมุสลิม โดยที่นักโทษในทัณฑนิคมซานราโมนมีหน้าที่ต้องทำงานด้านการเกษตร

ในช่วงสงครามสเปนในปี ค.ศ. 1898 นักโทษในซานราโมนได้รับการปล่อยตัวและได้มีการทำลายอาคารคุก ในปี ค.ศ. 1905 กฎหมายอาญาปฏิรูปฉบับที่ 1407 ได้อนุมัติการสร้างเรือนจำภายใต้การกำกับดูแลของกระทรวงพาณิชย์และตำรวจ มีการบริหารจัดการคุก บิลิบิด (Bilibid) ทัณฑนิคมซานราโมน และ ทัณฑนิคมอิวาติก ต่อมาในปี ค.ศ. 1907 ภายใต้การบริหารงานของเจ้าอาณานิคมอเมริกัน ได้มีการจัดตั้งฟาร์มคอก และในปี ค.ศ. 1912 นายจอห์น เฟสซิง ผู้บริหารระดับสูงของกรมมินดาเนาและซูลูได้จัดตั้งทัณฑนิคมสำหรับใช้คุมขังนักโทษที่ถูกตัดสินจำคุกโดยศาลอยู่ภายใต้อำนาจของเจ้าอาณานิคมฯ ภายใต้การดูแลของนายเฟสซิงฯ มีการก่อสร้างอาคารคุกที่มีความจุนักโทษ 600 คน หลายปีที่ผ่านมาทัณฑนิคมได้มีการทำการเกษตร การปลูกพืชชนิดต่างๆ เช่น ปลูกมะพร้าว 75,000 ต้น ปลูกข้าวโพด และมะละกอ เป็นต้น ปัจจุบันทัณฑนิคมมีความสวยงามเพราะอยู่ติดกับชายทะเลได้ดึงดูดนักท่องเที่ยวชาวฟิลิปปินส์และชาวต่างชาติไปท่องเที่ยวจำนวนมาก



ร้านค้าจำหน่ายงานหัตถกรรมทัศนนิคมซานราโมน

➤ ทัศนนิคมอีวาฮิก

ทัศนนิคมอีวาฮิก (Iwahig penal colony) หรือ เรือนจำและกฎหมายอาญาฟาร์ม (Iwahig Prison and Penal Farm) หรือ เรือนจำไม่มีกำแพง (A Prison Without Walls) ซึ่งต่อไปนี้จะเรียกว่า ทัศนนิคมอีวาฮิก ข้อมูลจากเว็บไซต์ <http://www.bucor.gov.ph/facilities/ippf.html> พบว่า ทัศนนิคมอีวาฮิก ตั้งอยู่ที่เมืองเปอร์โตพรีน หมู่เกาะपालาวันหรือจังหวัดपालาวัน ประเทศฟิลิปปินส์

➤ สิ่งอำนวยความสะดวกทัศนนิคมอีวาฮิก

ทัศนนิคมอีวาฮิก ก่อตั้งขึ้นใน สมัยการยึดครองของอเมริกัน โดยผู้ว่าราชการโดยทั่วไปของฟิลิปปินส์ นายลูคไรท์ชาวอเมริกันได้รับอนุญาตให้จัดตั้งทัศนนิคม อีวาฮิก ในจังหวัดपालาวัน เมื่อวันที่ 16 พฤศจิกายน 1904 ประกอบด้วยพื้นที่ 28,072 เฮกเตอร์ หรือ 175,450 ไร่ ในเขตป่าฝนของเมืองเปอร์โตพรีน สำหรับใช้ควบคุมนักโทษที่ถูกเนรเทศเพราะได้ต่อสู้กับชาวอเมริกันในระหว่าง สงครามล่าอาณานิคม สิ่งอำนวยความสะดวกในทัศนนิคมถูกสร้างขึ้นโดยทหารอเมริกัน มีรองผู้ว่าจอร์จจูล์ฟ สมาชิกของกองกำลังทหารสหรัฐเป็นผู้ดำเนินการทัศนนิคมคนแรก ดำเนินการภายใต้ระบอบการปกครองของเจ้าอาณานิคมอเมริกัน มีการฝึกอาชีพ ทักษะ ด้านการทำฟาร์ม การเกษตร ประมง ตกปลา ป่าไม้ ช่างไม้ งานฝีมือ ศิลปะ และอุตสาหกรรมโดยนักโทษมีอิสระที่จะเลือกประกอบอาชีพที่พวกเขาต้องการ



ทัณฑนิคมอิวาทิก

ในปี ค.ศ. 1955 ประธานาธิบดีรามอน แมกไซไซ ได้ทำการปฏิรูปที่ดินและได้ออกคำสั่งอนุญาตให้รัฐมนตรีว่าการกระทรวงยุติธรรม และ รัฐมนตรีว่าการกระทรวงเกษตรและทรัพยากรธรรมชาติ ดำเนินการพัฒนาที่ดินในของทัณฑนิคมอิวาทิก รวมทั้งสิ้น จำนวน 45,385 เฮกเตอร์ หรือถ้าคิดเป็นไร่เท่ากับ 283,656.25 ไร่ เพื่อขยายพื้นที่สำหรับการเพาะปลูก โดยแบ่งออกเป็นสี่โซน คือ โซนเซ็นทรัลทัณฑนิคม มีพื้นที่ 14,700 เฮกเตอร์ โซนสตาร์ลูเซียมีพื้นที่ 9,685 เฮกเตอร์ โซนมานติเบิ้ล มีพื้นที่ 8,000 เฮกเตอร์ และโซนอินากาแวน มีพื้นที่ 13,000 เฮกเตอร์ โดยอนุญาตให้นักโทษที่มีคุณสมบัติตามหลักเกณฑ์ที่ทัณฑนิคมกำหนด มีสิทธิทำกินในที่ดินคนละไม่เกิน 6 เฮกเตอร์ หรือคนละไม่เกิน 37.5 ไร่

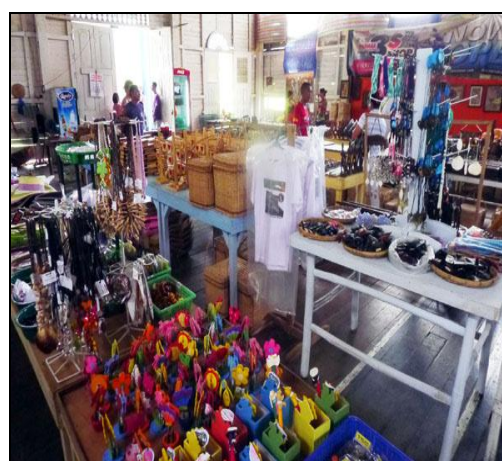


การทำงานของนักโทษในทัณฑนิคมอิวาทิก

ในปี ค.ศ. 1959 ประธานาธิบดีคาร์ลอส การ์เซีย ได้จัดตั้งคณะกรรมการเพื่อศึกษาสภาพของเรือนจำแห่งชาติและคณะกรรมการฯ ดังกล่าว ได้มีการกำหนดหลักเกณฑ์การคัดเลือกนักโทษเข้ามาตั้งถิ่นฐานในชุมชนโดยอนุญาตให้นักโทษประเภทการรักษาความปลอดภัยขั้นต่ำเข้ามาตั้งถิ่นฐาน และ อาศัยอยู่ในหอพัก มีสิทธิได้รับที่ดินเพื่อการเพาะปลูก มีสิทธิได้รับเครื่องมือ อาคารบ้านเรือน และสัตว์เลี้ยงจากรัฐบาล สำหรับรายได้จากผลิตผลจากการทำฟาร์ม ทัศนนิคมจะหักเป็นค่าชดเชย ค่าเงินยืม และหักค่าใช้จ่ายในการบำรุงรักษานักโทษและครอบครัว ส่วนที่เหลือจะเป็นของนักโทษ ขณะนี้มีนักโทษประมาณ 4,000 คน (ข้อมูล ณ ปี ค.ศ. 2009) นอกจากนี้ ยังได้มีการพัฒนาทัศนนิคมให้เป็นสถานที่ท่องเที่ยว ซึ่งเป็นที่นิยมไปท่องเที่ยวของนักท่องเที่ยวชาวฟิลิปปินส์และชาวต่างประเทศ



ทัศนนิคมอิwahิก



ร้านขายของที่ระลึกทัศนนิคมอิwahิก

- **โปรดติดตาม** ทัศนนิคม (ตอน 2) ทัศนนิคมดาเวาและทัศนนิคมซาบลาอันของฟิลิปปินส์
- **หมายเหตุ** บทความเรื่อง ทัศนนิคมโดยวินัย เจริญเฉลิมศักดิ์ เคยลงตีพิมพ์เผยแพร่ ในวารสารราชทัณฑ์ ปีที่ 62 ฉบับที่ 2 พ.ศ. 2557