



FIHRD - CHIRA ACADEMY  
Newsletter รายปี

CHIRA  
academy

วันที่ 9-24 เมษายน 2558



## รายงานข่าวกิจกรรม

การประชุมเชิงปฏิบัติการเพื่อเผยแพร่แนวทางการพัฒนาศักยภาพด้านการบริหารจัดการ  
การท่องเที่ยวและกีฬาแบบมีส่วนร่วมในเชิงบูรณาการ เพื่อรองรับการเปิดประชาคมอาเซียน  
กลุ่มท่องเที่ยวมรดกโลกเชื่อมโยงการท่องเที่ยวเชิงนิเวศ

เมื่อวันที่ 23-25 มีนาคม 2558 กระทรวงการท่องเที่ยวและกีฬา ร่วมกับ มหาวิทยาลัยราชภัฏสวน  
สุนันทาและมูลนิธิพัฒนาทรัพยากรมนุษย์ระหว่างประเทศจัดการประชุมเชิงปฏิบัติการเพื่อเผยแพร่แนว  
ทางการพัฒนาศักยภาพด้านการบริหารจัดการการท่องเที่ยวและกีฬาแบบมีส่วนร่วมในเชิงบูรณาการ เพื่อ  
รองรับการเปิดประชาคมอาเซียน กลุ่มท่องเที่ยวมรดกโลกเชื่อมโยงการท่องเที่ยวเชิงนิเวศ  
ณ โรงแรมสุโขทัยเทรเซอร์ รีสอร์ท แอนด์ สปา จังหวัดสุโขทัย การประชุมครั้งนี้เป็นส่วนหนึ่งของโครงการ  
พัฒนาองค์กรเครือข่ายท่องเที่ยวและกีฬาด้านการบริหารจัดการเชิงบูรณาการเพื่อรองรับการเปิดประชาคม  
อาเซียน

23 มีนาคม 2558

เริ่มต้นด้วยพิธีเปิดการประชุม ซึ่ง กล่าวรายงาน โดย นายประสิทธิ์ ปิ่มบุญ ผู้ช่วยท่องเที่ยวและกีฬา จังหวัดสุโขทัย และ กล่าวเปิด โดย นายปิติ แก้วสลับสี ผู้ว่าราชการจังหวัดสุโขทัย



ต่อมา เป็นการอภิปรายเรื่อง “ท่องเที่ยวและกีฬากับแนวทางการสร้างเครือข่ายเชื่อมโยงสู่อาเซียน”  
หัวข้อ เส้นทางวัฒนธรรมกับการสร้างเครือข่ายท่องเที่ยวมรดกโลก เชื่อมโยงการท่องเที่ยวเชิงนิเวศ  
โดย รศ.ดร.มังกร ทองสุขดี ประธานสภาวัฒนธรรมจังหวัดสุโขทัย  
หัวข้อ การสร้างมูลค่าเพิ่มจากการท่องเที่ยวเชิงกีฬาเชื่อมโยงสู่อาเซียน  
โดย ดร.ชัย นิมากร นายกสมาคมการจัดการกีฬาแห่งประเทศไทย  
ประธานกรรมการอำนวยการบริษัทในเครือแกรนด์สปอร์ต  
หัวข้อ กรณีศึกษาด้านการพัฒนาชุมชนเชื่อมโยงสู่อาเซียน  
โดย นายกฤษดา ธีราทิศกุล  
นักวิจัยการท่องเที่ยวโดยชุมชน ของสถาบันการท่องเที่ยวโดยชุมชน ผู้จัดการสำนักงานความร่วมมืออนุ  
ภูมิภาคลุ่มแม่น้ำโขง

หัวข้อ การท่องเที่ยวและกีฬาแบบมีส่วนร่วมในเชิงบูรณาการ กรณีศึกษาการสร้างเครือข่าย กลุ่ม YEC  
หอการค้าสุโขทัย สู่การสร้างมูลค่าเพิ่มทางการท่องเที่ยว  
(ยกตัวอย่างการพัฒนาผลิตภัณฑ์และกิจกรรมทางการท่องเที่ยว และการสร้างแนวร่วมทางการท่องเที่ยวสู่  
ความยั่งยืน)

โดย นายวิวัฒน์ ธาราวีวัฒน์

ประธานกลุ่ม YEC หอการค้าสุโขทัย

กรรมการผู้จัดการ โรงแรมสุโขทัย เทรเซอร์ รีสอร์ท แอนด์ สปา



ในช่วงค่ำ เป็นงานเลี้ยง Welcome Dinner



24 มีนาคม 2558

เริ่มต้นด้วย การบรรยายหัวข้อ การพัฒนาทุนมนุษย์ (Capacity Building) ด้านการท่องเที่ยว และกีฬา เพื่อเพิ่มความสามารถในการแข่งขันสู่อาเซียน และการแบ่งกลุ่มอภิปราย “การสร้างคุณค่าและมูลค่าเพิ่มจากการท่องเที่ยวและกีฬาสู่อาเซียน” ในกลุ่มท่องเที่ยวมรดกโลกเชื่อมโยงการท่องเที่ยวเชิงนิเวศและได้รับเกียรติจากดร.ละเอียด ศิลาน้อย ในการบรรยายหัวข้อหัวข้อ “กลยุทธ์การตลาดสร้างมูลค่าเพิ่มการท่องเที่ยว และกีฬาไทยก้าวไกลสู่อาเซียน”



ต่อมา เป็นเสวนาเรื่อง “การพัฒนาศักยภาพด้านการบริหารจัดการเครือข่ายชุมชนเมืองเก่าสุโขทัย”  
โดย นายปฏิรูป สายสินธุ์ เจ้าของกิจการ โรงแรมเวก อพ แอท เมืองเก่า บูดิก โฮเทล  
นายปองเลิศ เถлимศิริโรจน์ ประธานชมรมท่องเที่ยวเมืองเก่าสุโขทัย  
นายณรงค์ชัย โตอินทร์ ช่างพิมพ์พระเครื่อง เมืองสุโขทัย และปราชญ์ชาวบ้าน ด้านพุทธศิลป์  
ดำเนินการเสวนา โดย ดร.จีระเดช ดิสกะประกาย และคุณศรัณยา มหากนก  
ที่ พิพิธภัณฑ์สถานแห่งชาติ รามคำแหง



หลังจากนั้น เป็นการทัศนศึกษาและดูงานกรณีศึกษา ชุมชนบ้านนาต้นจั่น



24 มีนาคม 2558

เป็นการนำเสนอรายงานการระดมความคิดเห็น “การสร้างคุณค่าและมูลค่าเพิ่มจากการท่องเที่ยวและกีฬาอาเซียน” ในกลุ่มท่องเที่ยวมรดกโลกเชื่อมโยงการท่องเที่ยวเชิงนิเวศ

ให้ข้อเสนอแนะและแสดงความคิดเห็น




โดย ศ.ดร. จีระ หงส์ลดารมภ์ ดร.ละเอียด ศิลาน้อย ดร.ชัย นิมากร

และตัวแทนโค้ชประจำกลุ่ม





ติดตามสื่อเพื่อการพัฒนาความรู้ และติดต่อหาทางปัญญา กับ Chira Academy's Medias

	<p><input type="checkbox"/> ติดตามชมรายการโทรทัศน์ คิดเป็น..ก้าวเป็น.. กับ ดร.จีระ ทาง TGN ออกอากาศทุกวันพฤหัสบดี เวลา 21.00-21.25 น. สนใจ VCD รายการ (ตอนละ 120 บาทพร้อมค่าส่ง) โทร. 081-207-2255</p>
	<p><input type="checkbox"/> ติดตามชมรายการโทรทัศน์ รู้...ประชาคมอาเซียน ทาง NBT ออกอากาศวันศุกร์สัปดาห์ที่ 4 ของเดือน เวลา 13.05-13.30 น.</p>
	<p><input type="checkbox"/> ติดตามฟังรายการวิทยุ Human Talk ทุกเช้าวันอาทิตย์ เวลา 06.00 – 07.00 น. ที่คลื่น 96.5 หรือทางอินเทอร์เน็ต</p>

ขอขอบคุณผู้สนับสนุนร่วมสร้างสรรค์รายการอย่างดียิ่งเสมอมา



# STOCK *Review*



## รายการวิทยุ Human Talk

### รายการ Human Talk ออกอากาศวันอาทิตย์ที่ 29 มีนาคม 2558

ศ.ดร.จิระ หงส์ลดารมภ์ กล่าวถึงการจากไปของนายสิทกวนยู แม้ว่าท่านจะอายุ 91 ปี แต่ศ.ดร.จิระ หงส์ลดารมภ์ก็ตกใจมากเพราะท่านดูเป็นคนแข็งแรงอยู่ในสังคม ทำให้คิดถึงศาสนาพุทธ “คนเราแพ้สังขาร” ตอนสมัยหนุ่มๆ สิทกวนยูคิดว่าคงไม่ตายง่ายๆ คนรู้สึกว่าเขาเป็นคนกล้าพูด สุขภาพดี แต่ลิเซียนลุงน่าจะมีโอกาสตายมากกว่าเพราะเป็นมะเร็ง 2 ครั้งแล้ว เพราะฉะนั้นต้องระวังเรื่องสุขภาพ ถ้าเราเป็นผู้นำ แต่ไม่รักษาสุขภาพ ก็ลำบาก คนที่สุขภาพดี แข็งแรง ก็ต้องไม่เครียด สิทกวนยูเป็นคนมีความมุ่งมั่นเอาชนะสูง อันที่จริง สิทกวนยูน่าจะอายุยืนกว่านี้เพราะเป็นคนที่รักษาสุขภาพดี

ขณะที่ออกอากาศรายการวิทยุนี้ โทรทัศน์ช่องเอเชียของสิงคโปร์ก็ยกย่องเขามาก ประการแรก สิทกวนยูเป็นผู้นำแบบ Transformation จากเกาะเล็กๆ หลุดจากมาเลเซีย ต้องคนเก่งจริงจึงจะทำได้ เพราะข้างล่างก็เป็นอินโดนีเซียซึ่งมีประชากรเป็นชาวมุสลิม ข้างบนก็เป็นมาเลเซีย และมาเลเซียก็คงจะหมั่นไส้ สิทกวนยูด้วย แต่สิทกวนยูเป็นคนมุ่งมั่นและพูดเก่ง ช่วงแรกๆ ได้กระตุ้นให้เห็นว่า สิงคโปร์ทำได้และอยู่ได้ คำว่า Transformation เหมาะสมกับเขามาก คือไม่ใช่ผู้นำที่จุกจิก แต่เป็นการนำจากจุดหนึ่งไปอีกจุดหนึ่งแล้วก็ผ่านอุปสรรคมาก ประการที่สองคือทุนทางปัญญา สิทกวนยูสนใจภาษามาก แม้ช่วงแรกๆ ภาษาอังกฤษของเขาไม่ดี ในที่สุด เขาก็ฝึกแล้วไปเรียนกฎหมายที่เคมบริดจ์ พื้นฐานการเรียนของเขาดี คนที่ไปเรียนที่เคมบริดจ์ก็ ต้องมีความสามารถ แต่เขามีความสามารถมากกว่านั้น เขารู้แต่เขาทำ ภาวะผู้นำ รู้อย่างเดียวไม่พอ ปัญหาคือ คนเรียนเก่งหลายคนปรับตัวเข้ากับสถานการณ์ไม่ได้ สิทกวนยูนำวิชาที่เขาเรียนมาเป็นพื้นฐาน เขาไม่ได้มองตัวเองว่าเป็นนักกฎหมาย แต่มองตัวเองว่าเป็นผู้ใฝ่รู้มากกว่า เขาต้องรู้เรื่องเศรษฐกิจ สังคม การเมือง วัฒนธรรมระหว่างประเทศ เขาเรียนกฎหมายก็จริง ก็เป็นพื้นฐานที่ดีสำหรับเขา สิทกวนยูเป็นคนที่มีมุมมอง เรื่องการพัฒนาคน สิงคโปร์ก็ต้องซื้อน้ำจากอียิปต์ ซื้อสินค้าเกษตรจากไทย แต่ก็ลงทุนเรื่องคน

ตอนที่ ศ.ดร.จิระ หงส์ลดารมภ์ เริ่มเป็นผู้อำนวยการสถาบันทรัพยากรมนุษย์ของ มหาวิทยาลัยธรรมศาสตร์ มีคนพูดว่า เมืองไทยเขาส่งลูกน้องมาเรียนเป็นจำนวนมาก เขาบอก ศ.ดร.จิระ หงส์ลดารมภ์ว่า เจ้านายของเขาไม่เห็นด้วยกับการลงทุนเรื่องคน ศ.ดร.จิระ หงส์ลดารมภ์ จึงยกตัวอย่างสิทกวนยู ตอนที่เขานายกรัฐมนตรี ถึงแม้ว่า ธุรกิจของเขาจะต้องพึ่งคนก็ตามแต่เขาก็ไม่ประมาท ตอนเช้ามี Breakfast Meeting เขาก็จะคุยให้ผู้บริหาร CEO ของเขาฟังว่า คนสำคัญที่สุด ไม่ใช่เงิน ไม่ใช่การตลาด ไม่ใช่ไอที เขาไม่ได้พูดเฉยๆ แต่เชิญมากินข้าว เชิญมากล่อม ผู้นำในเมืองไทย ถ้าเป็นอย่างคุณพารณ อิศรเสนา ณ อยุธยา แม้กระทั่งท่านว.วชิรเมธี คุณวิกรม กรมดิษฐ์ คนเหล่านี้ก็กล้าลงทุน แต่เจ้านายบางคนบ่นว่าแพงเมื่อเสนอ ราคาไป 100,000 บาท จึงตัดบเหลือ 50,000 บาท ผู้นำคนใดที่มองคนเป็นค่าใช้จ่าย ก็จะไม่ลงทุน ถ้าลงทุน

ต้องดูแลคนเพราะคนเป็นหัวใจสำคัญ เขามองว่าคุ้มค่าหรือไม่ ถ้าเขามองว่าแพง เขาไม่ทราบว่าคุณภาพของ การพัฒนาคนก็คือ เมื่อลงทุนไป 1 แล้วได้คืนมา 3-4 เมืองไทยมักตั้งงบประมาณเรื่องคน การทำงานเรื่องคน จึงยาก ตอนที่ศ.ดร.จีระ หงส์ลดารมภ์เริ่มเป็นผู้อำนวยการสถาบันทรัพยากรมนุษย์ก็ได้ทำงานมาก คนที่เรียนด้วย ก็ชอบแล้วนำไปเสนอเจ้านาย แต่เจ้านายไม่อนุมัติ ลีทวณยูคล้ายๆคุณพารณ ที่มองคนเป็นปรัชญา แต่คุณ พารณทำเพื่อองค์กรท่านคือปูนซีเมนต์ไทย แต่ลีทวณยูทำเพื่อประเทศของเขา การศึกษาของเขาก็มีมาตรฐาน คือการทำให้ครูมีเกียรติและศักดิ์ศรี ให้เงินเดือนพอเพียง ไม่ใช่คนเก่งไปเป็นหมอหรือวิศวกร และคนไม่เก่ง ไปเป็นครู มีคนล้อกันว่า ครูภาษาอังกฤษในเมืองไทย แม้เรียนจบครู แต่ภาษาอังกฤษในเมืองไทยน่าจะมี ปัญหาเพราะครูสอนไม่ถูก บางคนจึงต้องไปลงทุนเรียน โรงเรียนนานาชาติ ซึ่งมีทั้งข้อดีและข้อเสีย เรียนจบ มาไม่รู้จักเพื่อนชาวไทย แต่ครูของไทยก็เป็นปัญหา ศ.ดร.จีระ หงส์ลดารมภ์ ก็เคยไปเยี่ยม ที่สิงคโปร์ ศ.ดร.จี ระ หงส์ลดารมภ์รู้จักเขาดี เขามีมาตรฐาน เขาไม่มีมหาวิทยาลัยมากเหมือนเมืองไทย มีแค่ 3-4 แห่งเท่านั้นเอง ถ้าสุดมหาวิทยาลัยนานาชาติ ก็ส่งคนมาที่เมืองไทย ก็เชิญศ.ดร.จีระ หงส์ลดารมภ์ไปเป็นอาจารย์ของเขา ศ.ดร. จีระ หงส์ลดารมภ์ไปพูดที่สิงคโปร์บ่อย จึงรู้จักเขาดี ระบบการศึกษาเขาได้มาตรฐานจากของอังกฤษมา ไม่ รู้สึกว่าเป็นอาณานิคม ลีทวณยูภาษาอังกฤษดี ความที่เขาเป็น Bilingual จึงมาเรียนภาษาจีนกลางภายหลัง มี คนออกรายการโทรทัศน์กับเขาบอกว่า เขาเรียนเมื่ออายุ 50 ปีไปแล้ว แต่เขาจะเชี่ยวชาญภาษาอังกฤษ ตอนเด็ก เขาฝึกภาษาอังกฤษได้ดี แต่ตอนหลังเขารู้ว่าจีนขึ้นมามีอำนาจ ก็ต้องฝึกภาษาจีนกลาง ในวันนี้ ผู้นำ ของเมืองไทย ถ้ามีความมุ่งมั่น ก็สามารถทำได้ ศ.ดร.จีระ หงส์ลดารมภ์ ประทับใจลีทวณยู เขามาเรียน ภาษาจีนกลางที่หลัง ในที่สุดเขาก็บอกว่า สมัยเขาหนุ่มๆ ภาษาอังกฤษมาก่อน สมัยนี้จีนเป็นใหญ่ จึงต้อง เรียนภาษาจีนด้วย สิงคโปร์มีความโปร่งใส ไม่มีคอร์รัปชัน มีการให้เงินเดือนสูง นายกรัฐมนตรีได้เงินเดือน เดือนละ 10 ล้าน แต่ที่คุ้ม ถ้าเป็นเมืองไทย ได้ 10 ล้าน ก็ยังโกงอยู่ 10 ล้านสำหรับนักการเมืองถือว่าน้อย สำหรับสิงคโปร์ เขาให้เงินเดือนจนพอ ถึงสิงคโปร์จะเป็นประเทศเล็กๆ แต่เขาเขียนหนังสือหลายเล่ม เขา เป็นที่ยอมรับแล้วที่อยู่ในตำแหน่งนาน ได้พบกับผู้นำหลายคน เช่น จอร์จ บุช คนพ่อตอนที่เขารับตำแหน่ง ใหม่ๆ เขาเปรียบเทียบกับตัวเขากับลีทวณยู จอร์จ บุชเหมือนเด็ก เขายอมรับว่า ลีทวณยูมีประสบการณ์มากใน การบริหารจัดการและมีความคิด และความคิดของเขาเป็นที่ถูกใจเขาจากผู้นำ คือยุคนี้ ผู้นำที่ขึ้นมาใหม่ๆ มี Mentor ลีทวณยูคล้ายๆเป็นพี่เลี้ยงของผู้นำของโลก เขามองเอเชีย จีน สหรัฐอเมริกาถูก เขามองว่าจีนกำลัง ขึ้นมา ถ้าสหรัฐอเมริกาบริหารจัดการโดยมีลีทวณยูให้คำแนะนำก็จะเป็นการบริหารจัดการที่ค่อนข้างจะตรง ความจริงเพราะเขาเป็นคนเอเชีย ศ.ดร.จีระ หงส์ลดารมภ์ ได้ยกตัวอย่าง Henry Kissinger ซึ่งเป็นผู้เชี่ยวชาญ มหาอำนาจระหว่างประเทศก็ยังมีลีทวณยูดีว่าเป็นรัฐบุรุษที่น่าสนใจ ศ.ดร.จีระ หงส์ลดารมภ์ ได้แสดงความเสียใจต่อคนสิงคโปร์สำหรับเหตุการณ์ที่น่าตกใจอย่างการจากไปของลีทวณยู และเสนอแนะให้มีการ วิเคราะห์สิงคโปร์ยุคหลังลีทวณยูด้วย เหตุการณ์ที่ทำให้เรารู้ว่า สิงคโปร์ร่ำรวย คนไทยสามารถเรียนรู้การ เป็นผู้นำของลีทวณยูได้

ศ.ดร.จิระ หงส์ถาวรภัก์ ได้กล่าวในช่วงที่อัครราชทูตวิเทศทูตไทยอยู่ที่สุโขทัย เมื่อ 10 ปีที่แล้ว ทางกระทรวงการท่องเที่ยวและกีฬาได้เชิญให้ศ.ดร.จิระ หงส์ถาวรภัก์จัดการประชุมเชิงปฏิบัติการโครงการหนึ่งในระดับระหว่างประเทศโดยนำเมืองมรดกโลก 5 แห่งคือ เสียมเรียบ หลวงพระบาง เว้ พุกามและสุโขทัยมาทำเป็น 1 ทริป 5 เมืองมรดกโลก แต่ปรากฏว่าบางกอกแอร์เวย์ยังไม่พร้อม มีปัญหาการเดินทาง ครั้งนี้ ศ.ดร.จิระ หงส์ถาวรภัก์ ได้มาจัดหลักสูตรที่สุโขทัย โดยเชิญจังหวัดที่อยู่ใกล้ๆคือกำแพงเพชรและพิษณุโลก ระหว่างที่อัครราชทูต ก็ได้ทำ workshop กันเพื่อวิเคราะห์โอกาสของสุโขทัยในการรองรับอาเซียน สุโขทัยต้องการทำเรื่องมรดกโลกอีกครั้งหนึ่ง เขาบอกว่า ถึงเวลาแล้วบางกอกแอร์เวย์จะต้องทำ ช่วงแรกน่าสนใจเพราะนำไปใช้ได้จริง เขาเสนอให้เริ่มเชื่อมโยงระหว่างสุโขทัยกับหลวงพระบางก่อน โดยมีเที่ยวบินระหว่าง 2 เมืองนี้ ตอนนี้มีบางกอกแอร์เวย์ไปเสียมเรียบอยู่แล้ว ก็ควรให้มาลงที่สุโขทัยด้วย ซึ่งก็ถือว่าดี เพราะอยู่ดีๆจะเป็น Loop ไปพุกามและเว้ด้วยให้ครบ 5 แห่งยังยากอยู่ในช่วงแรก ก็ทำแบบประหยัดหน่อย มาที่ไทยได้เยี่ยมชม 2 มรดกโลกไปที่หลวงพระบางด้วย ตอนนี้จากสุโขทัยไปหลวงพระบาง ก็ต้องนั่งรถไปลงแถวเชียงคานแล้วนั่งเรือไป นี่เป็นเสน่ห์ของมรดกโลกแบบหนึ่ง เมื่อไปสุโขทัยแล้ว ควรไปเยี่ยมอยุธยาด้วย วันนี้การท่องเที่ยวเชิงวัฒนธรรมรองรับอาเซียนมันต้องนำมรดกโลกมาเป็นจุดขาย เพราะยูเนสโกเป็นผู้ให้รางวัล แต่ใน GMS ก็มี 5-6 เมืองแล้ว ที่ฟิลิปปินส์ อินโดนีเซีย มาเลเซียก็มีมรดกโลกอีกมากที่อาจจะเชื่อมโยงกัน เรื่องการท่องเที่ยวยุคต่อไป ก็ขยายไปหลายๆด้าน ควรจะมาเที่ยวที่สุโขทัยกันมากขึ้นเพราะสุโขทัยจะมีนักท่องเที่ยวหนาแน่นช่วงลอยกระทง การมาที่สุโขทัยครั้งนี้ ทำให้เห็นตลาดซึ่งอยู่ติดกับอุทยานประวัติศาสตร์ ตลาดเข้าก็ดี คนสุโขทัยรักความสงบ มีชีวิตที่ดี น่าจะมีการสร้างเส้นทางเชื่อมโยงมรดกโลกอย่างน้อยนครวัด -สุโขทัย หรือสุโขทัย -อยุธยาเช่นนั่งรถบัสไปสุโขทัยต่อเครื่องบินไปหลวงพระบาง แต่วันนี้บางกอกแอร์เวย์ยังไม่ได้อำนาจ ในที่สุดท่านผู้ว่าราชการจังหวัดกล่าวว่า ตอนนี้กำลังเจรจากับบางกอกแอร์เวย์อยู่ ซึ่งสนามบินสุโขทัยตอนนี้เป็นของสนามบินส่วนตัวของบางกอกแอร์เวย์

นี่เป็นเรื่องต่อเนื่องกัน ศาสนาพุทธก็เป็นแหล่งท่องเที่ยวที่ดีเช่นหลวงพระบางหรือครั้งที่แล้ว ศ.ดร.จิระ หงส์ถาวรภัก์ ไปเชียงคานมาก็ได้รับอิทธิพลจากประเทศลาวหลายเรื่อง เช่นที่เชียงคานาก็มีการใส่บาตรข้าวเหนียว

ภาวะผู้นำของลี้กวนยูก็เป็นบทเรียนที่ดี ในช่วงเวลาที่ออกอากาศรายการวิทยุตอนนี้ หนังสือสเตรทไทม์ของสิงคโปร์ก็มีเรื่องเกี่ยวกับลี้กวนยูมาก ช่องเคเบิลทีวี ช่องเอเชียของสิงคโปร์ก็นำเสนอเรื่องนี้มาก ทำให้เห็นว่า ลี้กวนยูเป็นรัฐบุรุษระดับโลกอย่างแท้จริง เป็นนายกรัฐมนตรีถึง 30 ปี เป็นผู้ฝึกผู้นำประธานาธิบดีสหรัฐอเมริกาทุกคนให้เกียรติลี้กวนยูมาก มีการปรึกษาหารือกัน ชีวิตเขาก็เป็นชีวิตที่เกิดมาชาติหนึ่งก็ทำอะไรได้มากมายและเป็นประโยชน์ต่อคนสิงคโปร์มาก บทเรียนนี้ก็จะประโยชน์

ส่วนมรดกโลกนั้น อาจจะมีการจัดการท่องเที่ยวสุโขทัย -หลวงพระบาง ข้างๆก็เป็นพิษณุโลก ยังมีกำแพงเพชรซึ่งก็เป็นมรดกโลก เลยไปอีกก็เป็นแม่สาย ควรจะมาท่องเที่ยวสุโขทัยในช่วงฤดูร้อนซึ่งมีความ

เจียบสงบ ผู้ว่าราชการจังหวัดสุโขทัยบอกว่า ลอยกระทงที่สุโขทัยติดอันดับโลกไปแล้ว เมื่อค้นหาคำว่า ลอย  
กระทง ก็จะพบแต่สุโขทัย



คอลัมน์ รายการ คิดเป็น ...ก้าวเป็น กับ “ดร.จิระ” จัดทำขึ้นเพื่อสรุปประเด็นที่น่าสนใจในรายการ สำหรับวันพฤหัสบดีที่ 9 เมษายน 2558 จะนำเสนอกิจกรรมรณรงค์ใจ ของโครงการพัฒนาผู้บริหารระดับผู้ช่วย ผู้อำนวยการฝ่ายและเทียบเท่ารุ่นที่ 11: EGAT ASSISTANT DIRECTOR DEVELOPMENT PROGRAM หรือ EADP 11 ซึ่งในวันที่ 19 มีนาคม 2558 ทางโครงการได้นำคณะผู้เข้าร่วมโครงการไปเรียนรู้เรื่อง ธรรมเนียมของผู้นำ จากพระอาจารย์ ว.วชิรเมธี ณ ไร่เชิญตะวัน จังหวัดเชียงราย ซึ่งมีสาระสำคัญดังนี้

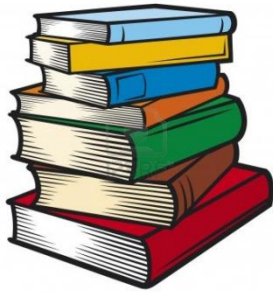
คนจิตใจดีคือคนที่มึจิตสำนึกว่าชีวิตนี้จะโน้มตนลงเป็นข้ารับใช้ประชาชน หรือมีความเบิกบานในการรับใช้เพื่อนมนุษย์ คนจะเป็นผู้นำต้องเบิกบานในการรับใช้เพื่อนมนุษย์ อย่างเนลสัน แมนเดลา ตลอดชีวิตเป็นคนที่มีเจตจำนง ตีต่อประเทศชาติบ้านเมือง ออกจากคุกมาก็ไปเจอญาติสงครามกลางเมืองที่ยึดเขื่อนมานานกับเคอเคริก ประธานาธิบดีในขณะนั้นซึ่งเป็นคนผิวขาว เมื่อยุติความรุนแรงด้วยการเซ็นสัญญาสันติภาพต่อมาก็ควงกันรับรางวัลโนเบลสาขาสันติภาพ ปีต่อมาลง สมัครเลือกตั้งเป็น ประธานาธิบดี ได้รับการเลือกตั้งท่วมท้นได้รับตำแหน่งประธานาธิบดีในที่สุด ตลอดเวลาที่ได้รับตำแหน่ง เขาแสดงให้เห็นชัดเจนว่ามุ่งหน้ารับใช้ประชาชนอย่างเดียว ไม่มีการคอร์รัปชัน ในช่วงที่ยังมีชีวิตอยู่ แมนเดลาที่เคยได้รับการยกย่องจากสหประชาชาติ โดยให้วันคล้ายวันเกิดของท่านเป็นวันแมนเดลาโลก ทุกปีมีการฉลองใหญ่ ทั่วโลก หลังจากที่เสียชีวิตแล้วแม้กระทั่งประเทศอังกฤษก็ปั้นรูปแมนเดลาไว้กลางกรุงลอนดอน แมนเดลาเป็นยอดผู้นำ มีคุณสมบัติเหล่านี้ลักษณะครบถ้วน

1. เป็นผู้มีจิตใจดีงาม คือเป็นผู้นำแล้วรับใช้ประชาชนให้ดีที่สุด ผู้นำเป็นผู้นำไม่ได้ถ้าไม่มีผู้ตาม คนที่หลงตัวเองลืมประชาชนเมื่อไหร่ก็ลงจากตำแหน่งเมื่อนั้น พระราชวังฤดูร้อน ที่ประเทศจีน ก็มีพิธีนาธรรมจากเรือหินอ่อน คือเรือลอยได้ก็เพราะน้ำ แต่ เรือก็จมเพราะน้ำ แสดงให้เห็นว่า ผู้นำอยู่ได้ จากการยอมรับของผู้ตาม ถ้าผู้ตามไม่ยอมรับ ก็จะ เอาผู้นำออกจากตำแหน่ง ผู้นำยังมีตำแหน่งสูง ยิ่ง ต้องเคารพประชาชน เหมือนยอดไม้ที่มีความอ่อนโยน เพราะฉะนั้นยอดคนจึงต้องอ่อนน้อม แล้วประชาชนก็เคารพตอบ ดังพุทธศาสนสุภาษิตว่า ผู้ให้วจะได้รับการให้วตอบ ผู้เคารพก็จะได้รับการเคารพตอบ

2. เป็นผู้มีความรู้ 3 ประเภท ประเภทแรกคือความรู้ที่เป็นงานในหน้าที่ ต้องรู้เรื่องนั้นอย่างดีที่สุด ประเภทที่สอง ความรู้ที่ควรรู้ คือเป็นความรู้ประกอบ สามารถหาได้โดย ทำตัวเป็นบุคคลแห่งการเรียนรู้ เรียนรู้ตลอดชีวิต เหมือนน้ำครึ่งแก้ว คนที่ประสบความสำเร็จในสาขาวิชาของตนเองเขามักจะหาความรู้เพิ่ม เมื่อมีความรู้ ก็จะมีบารมีจากปัญญา ซึ่งมีความยั่งยืนกว่าบารมีจากสิ่งอื่น ผู้นำต้องมีปัญญามากกว่าผู้ตาม ผู้นำ

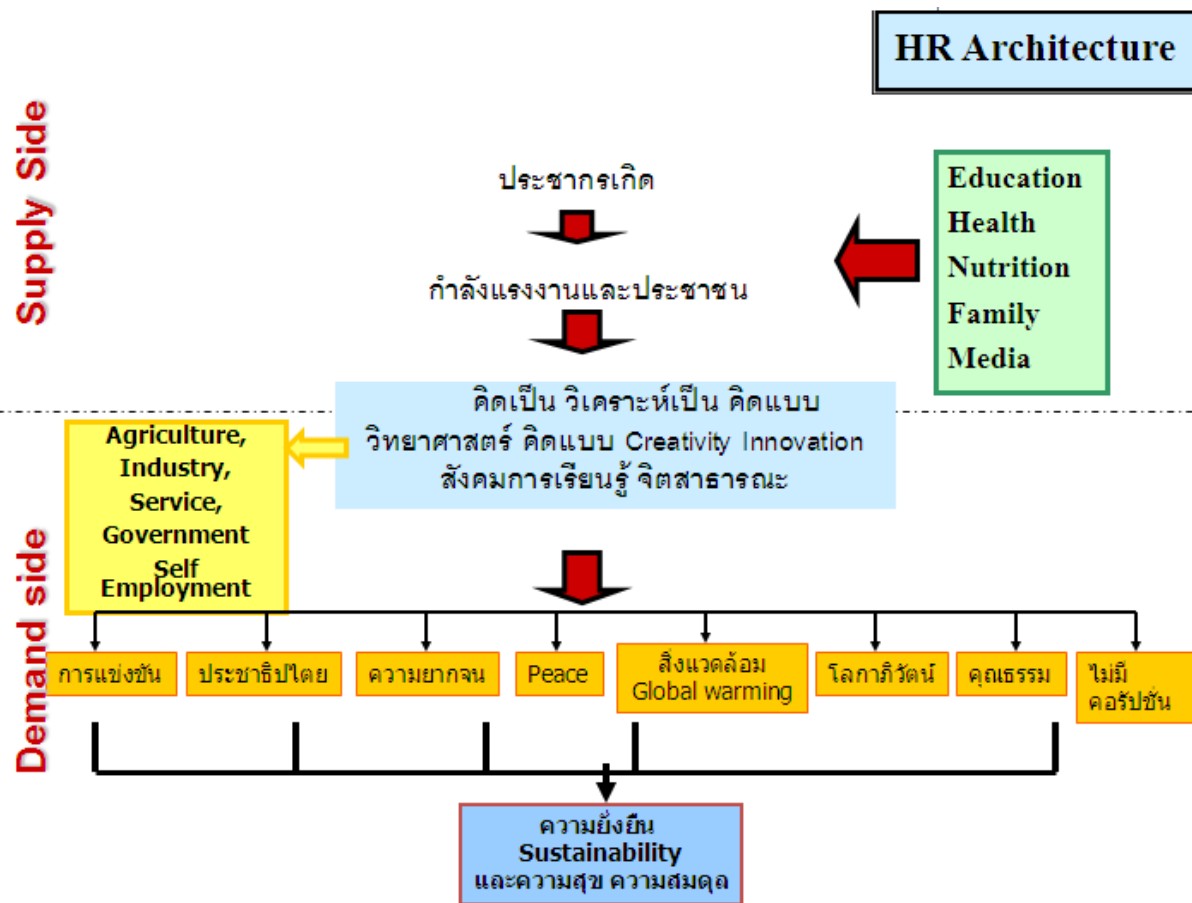
ต้องเรียนรู้ตลอดเวลา ประเภทที่สาม ความรู้ชนิดรู้ไว้ใช้ว่า เป็นเรื่องเล็กน้อย รู้ก็ได้ ไม่รู้ก็ได้ แต่ถ้าผู้นำท่านไหนรู้เวลาไปนำคนมันมีเสน่ห์ ทำให้เป็นคนที่มีชีวิตชีวา

ในช่วงเป็นแนวทาง ศ.ดร.จีระ หงส์ลดารมภ์ได้เล่าประสบการณ์การนำคณะผู้เข้าร่วมโครงการ EADP 11 ไปศึกษาดูงานและรับฟังธรรมบรรยายจาก จาก พระอาจารย์ ว.วชิรเมธี ณ ไร่เชิญตะวัน จังหวัดเชียงราย ได้เสนอให้ทำการท่องเที่ยวเชิงพุทธศาสนา ในกรณีมีบุคลากรที่เข้าใจคำสอนของพระพุทธศาสนาได้อย่างลึกซึ้งและสามารถถ่ายทอดได้ เมื่อ 3 เดือนที่แล้ว มีการวิปัสสนาระดับนานาชาติ มีผู้เข้าร่วมปฏิบัติธรรมถึงพันคน เป็นที่น่าสนใจมาก และมีมหาวิทยาลัยพุทธเศรษฐศาสตร์ ซึ่งฝึกให้เกษตรกรลดสารเคมี ใช้เศรษฐกิจพอเพียง ถ้ามีเหลือค่อยขาย พระอาจารย์ ว.วชิรเมธีให้แนวความคิดเรื่องผู้นำ ต้องทำอีก 2 อย่าง คือ ใฝ่รู้ และใฝ่รู้ในสิ่งทีนอกจากการทำงานประจำ ต้องรู้เศรษฐกิจ สังคม วัฒนธรรม รู้เรื่องทุนมนุษย์ เรื่องการตลาด เพื่อรองรับต่อการเปลี่ยนแปลง ท่านเน้นคำว่าความรู้เท่ากับความใฝ่รู้ นอกจากนี้ ต้องมีความสามารถ หรือเรียกว่า competency ท่านยกตัวอย่างว่า มีหนุ่มชาวจีนคนหนึ่งจบ MBA มาจาก Harvard เมื่อกลับบ้านมีชายชราเจอเรือให้ เขาถามชายชราว่า เรียนอะไรมา ทำ SWOT หรือไม่ ยังไม่ถึงฝั่ง พายุมาชายชราคนนี้สวนกลับมาว่า เขาจบ MBA มาว่ายนน้ำเป็นหรือไม่ เปรียบเทียบว่าคนเราถึงแม้จะจบปริญญาเอกมาหรือจบ MBA พื้นฐานของการเอาตัวรอดเป็นอย่างไร



# แนวคิดศ.ดร.จีระ หงส์ลดารมภ์

ทฤษฎี HR Architecture



HR Architecture ใช้เป็นแนวทางในการมองภาพรวมของการพัฒนาทรัพยากรมนุษย์ ซึ่งสามารถนำมาปรับใช้ได้ทั้งในภาพใหญ่ (Macro) คือ ระดับประเทศ สังคม ชุมชน และในระดับองค์กร (Micro)

การประชุมเชิงปฏิบัติการเพื่อเผยแพร่แนวทางการพัฒนาศักยภาพด้านการบริหารจัดการ การท่องเที่ยวและกีฬาแบบมีส่วนร่วมในเชิงบูรณาการ เพื่อรองรับการเปิดประชาคมอาเซียน กลุ่มท่องเที่ยวมรดกโลกเชื่อมโยงการท่องเที่ยวเชิงนิเวศ จัดขึ้นที่จังหวัดสุโขทัย ดังนั้นจึงเป็นโอกาสในการศึกษาเรียนรู้ยุทธศาสตร์จังหวัด ซึ่งนำมาวิเคราะห์ตามทฤษฎี HR Architecture ได้ดังนี้



**Supply Side** เป็นการผลิตทรัพยากรมนุษย์ที่มีคุณภาพ โดยเน้นพัฒนาในด้านเหล่านี้

ด้าน	แนวทางปฏิบัติ
การศึกษา	<ul style="list-style-type: none"> <li>ส่งเสริมให้ชุมชนมีส่วนร่วมในการจัดการเรียนการสอน ตลอดจนส่งเสริมให้สถาบันการศึกษา ในจังหวัดสุโขทัยจัดหลักสูตรการเรียน การสอน วิชาประวัติศาสตร์ไทย โดยเน้นการนำนักเรียน และนักศึกษาเข้าไปศึกษาประวัติศาสตร์ และศิลปวัฒนธรรมในพื้นที่ของอุทยานประวัติศาสตร์และโบราณสถานต่างๆ</li> <li>พัฒนาคุณภาพชีวิตของเด็กให้สูงขึ้น โดยเพิ่มอัตราการเรียนต่อที่สูงขึ้น สร้างการเรียนรู้ให้เด็กพัฒนาคุณธรรม จริยธรรมในเด็กกลุ่มเป้าหมาย สนับสนุนให้องค์กรปกครองส่วนท้องถิ่นเข้าร่วมสนับสนุนในกระบวนการจัดการศึกษา และสนับสนุนโอกาสทางการศึกษาของเด็ก</li> </ul>
สุขภาพ	<ul style="list-style-type: none"> <li>ปรับปรุงระบบสาธารณสุขมูลฐาน (มาตรฐานห้องน้ำสาธารณะ และมาตรฐานบริการอาหาร) และสุขภาพอนามัย (ความสะอาด ความปลอดภัย และความสะดวก) ของนักท่องเที่ยวให้ได้มาตรฐานในระดับสากล</li> <li>แก้ไขปัญหาสุขภาพอนามัย โดยเฉพาะเรื่องสุขภาพอนามัยของแม่และเด็ก เพื่อให้ประชากรมีคุณภาพ และการออกกำลังกาย เสริมสร้างสุขอนามัยในชุมชนทั้งในบ้าน โรงเรียน ตลาด และพื้นที่สาธารณะต่างๆ</li> </ul>
โภชนาการ	<ul style="list-style-type: none"> <li>รณรงค์ให้ความรู้ประชาชนในการสร้างเสริมสุขภาพ โภชนาการ</li> </ul>
ครอบครัว	<ul style="list-style-type: none"> <li>ส่งเสริมบทบาท และความสัมพันธ์ที่ดีของสถาบันครอบครัว และชุมชนในการดูแลสมาชิกให้มีคุณภาพ โดยประชาสัมพันธ์รณรงค์โครงการส่งเสริมความสัมพันธ์ที่ดีของสถาบันครอบครัวและชุมชนอย่างต่อเนื่อง</li> </ul>
สื่อ	<ul style="list-style-type: none"> <li>พัฒนาบุคลากร สื่อ และวิธีการ การเรียน การสอนทางด้านการศึกษา เพื่อยกระดับคุณภาพการศึกษาในทุกสถาบันการศึกษา โดยสนับสนุนการพัฒนาครู และสื่อการเรียนการสอนในพื้นที่ขาดแคลน</li> </ul>

**Demand Side** เป็นเป้าหมายที่ทรัพยากรมนุษย์จะต้องทำให้ได้

ด้าน	แนวทางปฏิบัติ
<p>คิดเป็น วิเคราะห์เป็น คิดแบบวิทยาศาสตร์ คิดแบบ Creativity, Innovation</p> <p>สังคมการเรียนรู้</p> <p>จิตสาธารณะ</p>	<ul style="list-style-type: none"> <li>● เสริมสร้างความรู้ความเข้าใจตามแนวทางปรัชญาเศรษฐกิจพอเพียง เพื่อเป็นแนวทางในการดำรงชีวิต</li> <li>● เพิ่มประสิทธิภาพการผลิตและการแปรรูปผลผลิตทางการเกษตรเพื่อสร้างมูลค่าเพิ่มให้กับสินค้าเกษตรที่มีศักยภาพ และโอกาสทางการตลาด โดยส่งเสริมการใช้ปัจจัยการผลิตและเทคโนโลยีที่เหมาะสม ศึกษาวิจัยตลาด รวมทั้ง ส่งเสริม การวิจัย การถ่ายทอดความรู้เทคโนโลยีแก่เกษตรกร และพัฒนาต่อยอดในผลิตภัณฑ์ อาทิ ข้าว พืชผัก สมุนไพร โคน้ำมัน สุกกร และไก่ เป็นต้น</li> <li>● สนับสนุนอุตสาหกรรมบริการใหม่ที่มีศักยภาพ โดยเฉพาะหัตถอุตสาหกรรม และธุรกิจบริการสุขภาพ โดยสนับสนุนการวิจัยต่อยอดและออกแบบผลิตภัณฑ์ ส่งเสริมการพัฒนาเครือข่ายกลุ่มธุรกิจ ( Cluster) รวมทั้ง สนับสนุนการวิจัยพัฒนาเพื่อสร้างนวัตกรรม</li> <li>● พัฒนาเครือข่ายด้านการท่องเที่ยวและธรรมาภิบาลสร้างจิตสำนึกในการเป็น “เจ้าบ้าน” ที่ดีมีไมตรีจิต และเอื้ออาทร พร้อมทั้งจะต้อนรับนักท่องเที่ยวคุณภาพดี</li> </ul>
<p>Sector ต่างๆ เช่น ภาคเกษตร ภาคอุตสาหกรรม ภาคบริการ ภาครัฐ</p> <p>ผู้ประกอบการ</p>	<ul style="list-style-type: none"> <li>● เปิดโอกาสให้ประชาชนเข้ามามีส่วนร่วมในกิจกรรมการท่องเที่ยวทุกรูปแบบ ส่งเสริมให้ประชาชนมีส่วนร่วมในการวางแผน และดำเนินการ ส่งเสริมการท่องเที่ยว ตลอดจนส่งเสริมให้องค์กรปกครองส่วนท้องถิ่นขับเคลื่อนการท่องเที่ยว โดยให้ชุมชนมีส่วนร่วม</li> <li>● ส่งเสริมให้ภาคเอกชนเข้ามามีส่วนร่วมในการวางแผนงาน/โครงการและการบริหารจัดการการท่องเที่ยวอย่างมีบูรณาการและต่อเนื่อง โดยเน้นการเสริมสร้างความเข้มแข็งของภาคธุรกิจเอกชน</li> </ul>

ด้าน	แนวทางปฏิบัติ
การแข่งขัน	<ul style="list-style-type: none"> <li>● พัฒนาแหล่งท่องเที่ยวให้เป็นที่ประทับใจ</li> <li>● พัฒนาสิ่งอำนวยความสะดวก และโครงสร้างพื้นฐานทางเศรษฐกิจ เพื่อสนับสนุนทางการค้าและบริการตามแนว East-West Economic Corridor รวมทั้ง พัฒนาและสร้างความเข้มแข็งให้ผู้ประกอบการท้องถิ่น</li> <li>● เพิ่มประสิทธิภาพแรงงานให้สูงขึ้น โดยเร่งพัฒนาทักษะฝีมือของบุคลากรให้ตรงกับความต้องการของตลาดแรงงาน</li> </ul>
ประชาธิปไตย	<ul style="list-style-type: none"> <li>● ส่งเสริมวิถีชีวิตแบบประชาธิปไตยของประชาชน และส่งเสริมการมีส่วนร่วมทางการเมืองของประชาชนทุกรูปแบบ</li> </ul>
ความยากจน	<ul style="list-style-type: none"> <li>● ส่งเสริมการประกอบอาชีพ โดยมุ่งเน้นผู้ประสบภัยธรรมชาติ คนยากจน ผู้ด้อยโอกาส คนชราและผู้ว่างงาน ที่ได้รับผลกระทบจากวิกฤติเศรษฐกิจ ให้มีอาชีพ และรายได้ สามารถพึ่งตนเองได้ภายใต้แนวทางปรัชญาเศรษฐกิจพอเพียง มีการพัฒนาวิสาหกิจชุมชน</li> </ul>
สันติภาพ	<ul style="list-style-type: none"> <li>● รักษาความปลอดภัยในชีวิต และทรัพย์สินให้นักท่องเที่ยวและประชาชนทั่วไป</li> <li>● ส่งเสริม และสนับสนุนให้มีการจัดระบบเตือนภัยในแหล่งท่องเที่ยว พร้อมทั้งมีแผนรองรับในการป้องกัน ช่วยเหลือฟื้นฟู และบรรเทาผลกระทบที่เกิดขึ้นจากภัยพิบัติต่างๆ</li> </ul>
สิ่งแวดล้อม	<ul style="list-style-type: none"> <li>● รณรงค์ให้ชุมชนมีส่วนร่วมดูแลและรักษาสภาพแวดล้อมของแหล่งท่องเที่ยวที่เป็นทรัพยากรของชุมชนและสิ่งอำนวยความสะดวก</li> </ul>
โลกาภิวัตน์	<ul style="list-style-type: none"> <li>● พัฒนาเส้นทางการท่องเที่ยวเชื่อมโยงภายในกลุ่มจังหวัดภาคเหนือตอนล่าง กลุ่มที่ 1 (จังหวัดพิษณุโลก ,สุโขทัย,ตาก,เพชรบูรณ์ และอุตรดิตถ์) และการคมนาคมเชื่อมโยงกับประเทศเพื่อนบ้าน</li> </ul>

ด้าน	แนวทางปฏิบัติ
ไม่มีคอร์ปชั่น	<ul style="list-style-type: none"> <li>● ป้องกันและปราบปรามการทุจริตและประพฤติมิชอบ โดยมุ่งเน้นสร้างจิตสำนึกค่านิยมจรรยาบรรณ</li> <li>● ส่งเสริมบทบาทของเครือข่ายภาคประชาชนในการเข้ามามีส่วนร่วม กำกับดูแลการปฏิบัติงานของภาครัฐ</li> </ul>
ความยั่งยืนและความสุข ความสมดุล	<ul style="list-style-type: none"> <li>● เสริมสร้างความรู้ความเข้าใจตามแนวทางปรัชญาเศรษฐกิจพอเพียง เพื่อเป็นแนวทางในการดำรงชีวิต</li> <li>● สนับสนุนการทำการเกษตรยั่งยืนอย่างครบวงจร เน้นเกษตรปลอดภัย ลดใช้สารเคมี</li> <li>● ลดปัญหาสิ่งแวดล้อมของเมืองและชุมชน โดยเน้นการสร้างความรู้ปลูกจิตสำนึกในการอนุรักษ์ ฟื้นฟูดูแล และใช้ประโยชน์ทรัพยากรอย่างมีประสิทธิภาพ</li> </ul>

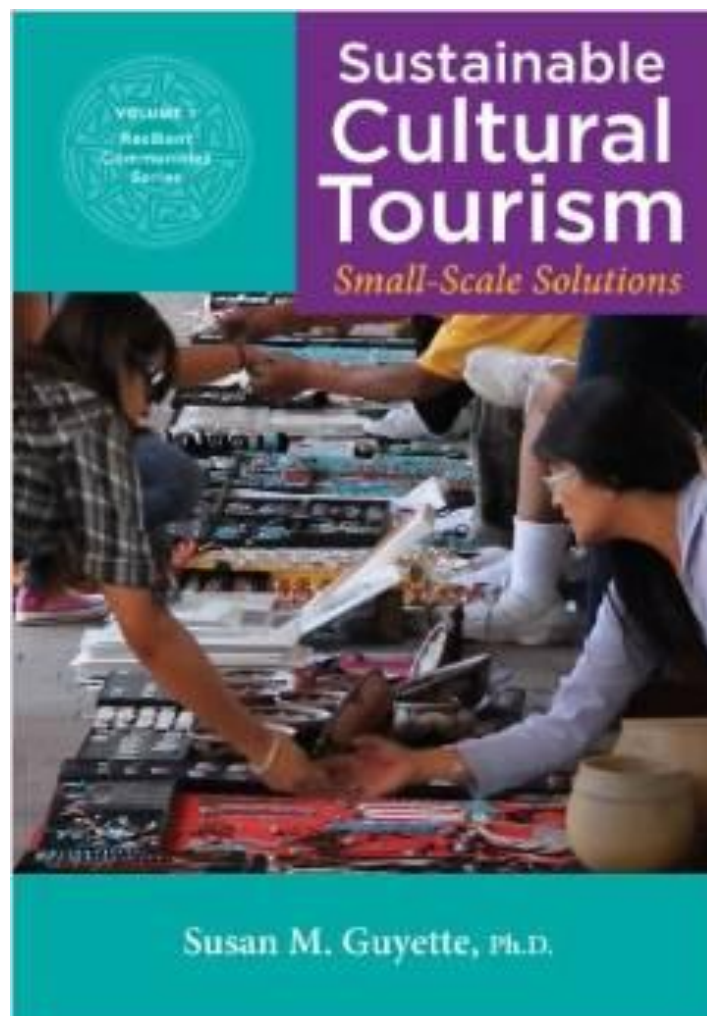
จะเห็นได้ว่า จังหวัดสุโขทัยพัฒนาทรัพยากรมนุษย์ครอบคลุมทุกด้านที่ระบุไว้ในทฤษฎี HR Architecture สัมกับเป็นเมืองรุ่งอรุณแห่งความสุขอย่างแท้จริง



## แนะนำหนังสือ

### **Sustainable Cultural Tourism: Small-Scale Solutions**

การประชุมเชิงปฏิบัติการเพื่อเผยแพร่แนวทางการพัฒนาศักยภาพด้านการบริหารจัดการ การท่องเที่ยวและกีฬาแบบมีส่วนร่วมในเชิงบูรณาการ เพื่อรองรับการเปิดประชาคมอาเซียน กลุ่มท่องเที่ยว มรดกโลกเชื่อมโยงการท่องเที่ยวเชิงนิเวศ ให้ความสำคัญกับการท่องเที่ยวเชิงวัฒนธรรม ดังนั้น บทความนี้ จึงขอแนะนำหนังสือที่เกี่ยวข้องกับการพัฒนาการท่องเที่ยวเชิงวัฒนธรรมอย่างยั่งยืนคือ Sustainable Cultural Tourism: Small-Scale Solutions โดย Dr. Susan M. Guyette



หนังสือเล่มนี้นำเสนอการวางแผนที่เน้นคุณค่าและวิธีการพัฒนาสำหรับการท่องเที่ยวเชิงวัฒนธรรม  
ที่มาจากภายในบริบทของชุมชน

การท่องเที่ยวเชิงวัฒนธรรมนำมาซึ่งโอกาสสำหรับการแลกเปลี่ยนข้อมูลเกี่ยวกับวิถีชีวิต ประเพณี  
ความเชื่อ ค่านิยม ภาษาและมุมมองเกี่ยวกับชุมชนและทรัพยากรที่เกี่ยวข้องกับวัฒนธรรม การแลกเปลี่ยนใน  
รูปแบบนี้จะประ โยชน์ต่อทั้งนักท่องเที่ยวที่มีจิตสำนึกและคนในชุมชน ความท้าทายในการวางแผนการ  
ท่องเที่ยวเชิงวัฒนธรรมเป็นการสร้างหลักประกันว่า การแลกเปลี่ยนที่เกิดขึ้นจะให้ประโยชน์ต่อทุกฝ่ายอย่าง  
เท่าเทียมกัน

แนวคิดการท่องเที่ยวอย่างยั่งยืนที่ทำได้ในระดับเล็กๆ ในหนังสือเล่มนี้มีความจำเป็นต่อการลด  
ผลกระทบทางลบและสร้างประโยชน์สูงสุดต่อ เศรษฐกิจ สังคม วัฒนธรรมและสิ่งแวดล้อม โดยการ  
วางแผนและบริหารจัดการอย่างมีประสิทธิภาพเป็นกุญแจสำคัญของการดำเนินการให้ประสบความสำเร็จ

การเรียนรู้และเข้าใจวัฒนธรรมเป็นพื้นฐานสำคัญต่อการท่องเที่ยวอย่างยั่งยืนความเข้มแข็งทางด้าน  
วัฒนธรรมมาจากภายในชุมชนและส่งเสริมให้นักท่องเที่ยวได้เรียนรู้วัฒนธรรมที่แท้จริง การพัฒนาทักษะ  
และทรัพยากรจะช่วยให้ชุมชนทั้งเล็กและใหญ่ได้ประโยชน์จากการทำงานร่วมกันจนเป็นระดับภูมิภาค  
เครือข่ายการเชื่อมโยงการท่องเที่ยวที่เข้มแข็งจะช่วยให้ได้รับประโยชน์เพิ่มขึ้น การท่องเที่ยวเชิงวัฒนธรรม  
แบบใหม่จะไม่ใช่แค่การนำเสนอทางด้านวัฒนธรรมแต่เป็นการเชื่อมโยงระหว่างวัฒนธรรมที่เป็นไปอย่างมี  
นัยสำคัญเพิ่มขึ้น

แนวคิดการดำเนินการในระดับเล็กๆตอบสนองต่อ โอกาสที่มาจากนักท่องเที่ยวที่มีจิตสำนึกส่งเสริม  
การเป็นทั้งผู้ให้และผู้รับอย่างเท่าเทียมกัน การท่องเที่ยวในระดับเล็กๆเป็น โอกาสให้ชุมชนเผยแพร่เรื่องราว  
อันทรงคุณค่าต่อสาธารณชน และอนุรักษ์วิถีชีวิตดั้งเดิมผ่านการท่องเที่ยวเชิงวัฒนธรรมแบบใหม่ในรูปแบบ  
การทัศนศึกษาที่เป็นที่ยอมรับของชุมชน การท่องเที่ยวเชิงวัฒนธรรมอย่างยั่งยืนช่วยฟื้นฟูวัฒนธรรมท้องถิ่น  
ให้พัฒนาอย่างต่อเนื่องเมื่อเวลาผ่านไป

สิ่งสำคัญการท่องเที่ยวเชิงวัฒนธรรมอย่างยั่งยืนคือ

- ผลตอบแทนทางเศรษฐกิจไม่ใช่สิ่งจูงใจที่สำคัญที่สุดแม้จะมีความสำคัญในการตอบสนอง  
ความต้องการพื้นฐานและช่วยให้ชุมชนอยู่รอดอย่างยั่งยืน
- การอนุรักษ์วิถีชีวิตดั้งเดิมและสิ่งแวดล้อมเป็นสิ่งสำคัญกว่าผลตอบแทนทางเศรษฐกิจ

หนังสือเล่มนี้น่าจะเป็นประโยชน์ต่อชุมชนหลายๆ แห่งในการพัฒนาการท่องเที่ยวเชิงวัฒนธรรม  
อย่างยั่งยืนได้ เพราะการท่องเที่ยวที่มีการวางแผนและดำเนินการ โดยเน้นความ ยั่งยืนจะสามารถช่วยเลี้ยงชีพ  
คนในชุมชนและอนุรักษ์วัฒนธรรมและสิ่งแวดล้อมไปพร้อมกัน



# บทความพิเศษ

## การเชื่อมโยงการท่องเที่ยวกับกลุ่มประเทศในอนุภูมิภาคลุ่มแม่น้ำโขง

การประชุมเชิงปฏิบัติการเพื่อเผยแพร่แนวทางการพัฒนาศักยภาพด้านการบริหารจัดการ การท่องเที่ยวและกีฬาแบบมีส่วนร่วมในเชิงบูรณาการ เพื่อรองรับการเปิดประชาคมอาเซียน กลุ่มท่องเที่ยว มรดกโลกเชื่อมโยงการท่องเที่ยวเชิงนิเวศ ได้มีการเสนอให้เชื่อมโยงเส้นทางท่องเที่ยวระหว่างสุโขทัย และเมืองมรดกโลกในอนุภูมิภาคลุ่มแม่น้ำโขง (GMS) เช่น หลวงพระบางของลาว และเสียมเรียบของ กัมพูชา ซึ่งก็เหมือนกับ การประชุมเชิงปฏิบัติการเพื่อเผยแพร่แนวทางการพัฒนาศักยภาพด้านการบริหารจัดการ การท่องเที่ยวและกีฬาแบบมีส่วนร่วมในเชิงบูรณาการ เพื่อรองรับการเปิดประชาคมอาเซียน กลุ่มท่องเที่ยวอารยธรรมล้านนาและภาคเหนือ ที่เน้นเชื่อมโยงการท่องเที่ยวกับประเทศ ในอนุภูมิภาคลุ่มแม่น้ำโขง (GMS) มีรายละเอียดในผลการประชุมกลุ่มย่อยดังนี้

**กลุ่มที่ 1** ได้เสนอให้กลุ่มท่องเที่ยวอารยธรรมล้านนาและภาคเหนือ เป็นศูนย์กลางของภูมิภาค การคมนาคม การอำนวยความสะดวกให้นักท่องเที่ยว เพราะอยู่ในทำเลยุทธศาสตร์ ควรพัฒนาท่องเที่ยวข้ามพรมแดน การออกกฎ กติกา ทั้งการเข้าถึงและการบริการให้นักท่องเที่ยวมาเชื่อมกันง่ายขึ้น คุณคณิตา มาตา ที่เชียงใหม่เสนอว่า เรื่องญาติพี่น้องมีกลุ่มชาติพันธุ์ แต่มีปัญหาเรื่อง กฎระเบียบ การข้ามพรมแดน ถ้าสามารถแก้ปัญหานี้ได้จะทำให้สามารถเข้ามาบริการ รักษาพยาบาล ได้สะดวกขึ้นและ จะมีนักท่องเที่ยวที่มาจากรัฐฉานหรือภาคเหนือ เข้ามาเป็นจำนวนมาก ในเรื่องวัฒนธรรม วิถีชีวิต และอัตลักษณ์ การศึกษาเรียนรู้เรื่อง เทศกาลและประเพณี ความคล้ายคลึงกันด้านทรัพยากร ทั้งจังหวัดเชียงราย และพะเยา มีการจัด กิจกรรม การเชื่อมโยงวัฒนธรรมสองแผ่นดิน สามแผ่นดินหลายอย่าง รวมถึงกิจกรรมที่แสดงถึงอัตลักษณ์และวัฒนธรรมลุ่มน้ำโขง

**กลุ่มที่ 2** เสนอ โอกาสล้านนาไทยเมื่อเปิด ประชาคมอาเซียน โดยมองว่า คนล้านนามีลักษณะที่โดดเด่นมาก ทั้งเรื่องภาษา การแต่งกาย อาหาร วิถีชีวิต ความเชื่อ อีกจุดเด่นคือของล้านนาคือมีเพียง 3 จังหวัดคือ ลำปาง ลำพูน และแพร่ที่ไม่เชื่อมกับอาเซียน แต่จังหวัดอื่นเชื่อมกับอาเซียนทั้งหมด มีเส้นทาง R3A ผ่านที่แพร่ มีชุมทางรถไฟ น่านสามารถเชื่อมออกสู่หลวงพระบาง และทะลุถึงเวียงจันทน์ ความเหมือนเรื่องกลองสามารถส่งเสริมเป็นเอกลักษณ์และอัตลักษณ์ได้ ผ่านเทศกาลควรมีการแลกเปลี่ยนวัฒนธรรมและประเพณี กลุ่มคุณแม่น้ำใจ คนในท้องถิ่น ควรหาแนวอัตลักษณ์ในพื้นที่ของตนเอง ให้นักท่องเที่ยวไปสัมผัส เอกลักษณ์และความเป็นอัตลักษณ์ที่แท้จริงในพื้นที่ ควรมีการพัฒนามนุษย์ เรื่องภาษาความรู้ ความสามารถของคน การพัฒนาแหล่งท่องเที่ยวและสิ่งอำนวยความสะดวก การพัฒนาเรื่องสิ่งแวดล้อม และระเบียบในการรองรับเนื่องจากติดพื้นที่ชายแดน ควร ทำผังเมือง เรื่องกฎระเบียบการข้ามแดนการทำ CBT Cross Border

**กลุ่มที่ 3** เสนอว่า ควรยกระดับแหล่งท่องเที่ยวตามชายแดน และทำให้การท่องเที่ยวกระจายตัวมากขึ้น เมื่อนักท่องเที่ยวผ่านมาที่ชายแดน แล้วไม่พบแหล่งท่องเที่ยวที่น่าสนใจ ก็ จะผ่านไปที่อื่น ทำให้กลายเป็นเมืองกระจุกตัว และเกิดอุบัติเหตุได้ง่าย ควรมีการสร้างเครือข่ายเฝ้าระวัง เช่น อาสาสมัครท่องเที่ยว และ เครือข่ายด้านการดูแลวัฒนธรรมและประเพณี ดูแลเรื่องความปลอดภัย ควรมีการจัดสมัชชา มัคคุเทศก์ รุ่นเยาว์ทั่วประเทศให้มีความต่อเนื่อง ควรพัฒนาแหล่งท่องเที่ยวตามแนวชายแดน โดยเฉพาะ หมู่บ้านชนบท หรือชนเผ่าซึ่งมีวิถีชีวิตที่เป็นภูมิปัญญาดั้งเดิม มี กิจกรรมการร้องเพลง ช่วยให้นักท่องเที่ยวรู้สึกผ่อนคลาย และมีความสุข ที่คอยปูหมื่น ได้มีกฎ ให้ลูกค้าใช้รถกระบะของชุมชนเมื่อจะไปข้างบน ลูกค้าต้องใช้บริการรถของท้องถิ่น ต้องเก็บค่า และจ่ายเงินให้ชุมชน ต้อง นำเสนอวัฒนธรรมตนเองและ ให้นักท่องเที่ยวแสดงตอบด้วย การมองถึงกลุ่มล้านนา แบ่งเป็นกลุ่มวัฒนธรรม ควรมีการพัฒนาเป็นกลุ่มคลัสเตอร์อาหารสะอาดปลอดภัย สร้างความมั่นคงทางอาหารให้เกิดขึ้นทางล้านนา ควรพัฒนาผลิตภัณฑ์การท่องเที่ยว โดยสร้าง Package ร่วมกัน พัฒนาด่านน้ำเพียงดินโดยเชื่อมโยงกับตองยีและทะเลสาบอินเล พัฒนาผลิตภัณฑ์การท่องเที่ยวเพื่อเชื่อมโยงเป็นบ้านพี่เมืองน้อง เช่น ชุมชนสูงเม่น ได้ลงนามความร่วมมือกับหลวงพระบาง แล้ว การพัฒนาเครือข่าย ณ วันนี้ มี เส้นทางเชื่อมโยง 2 เส้นทางคือ ห้วยกุดไปหลวงพระบาง อีกเส้นทางคือบ้านใหม่ชายแดน ควรยกระดับให้เกิดความน่าสนใจ มีการเชื่อมเครือข่ายลูกค้าว่าจะไปอย่างไร สามารถส่งต่อลูกค้ากันได้

สิ่งสำคัญที่สุดคือ ในการเชื่อมโยง จะต้องมีความจริงใจ และเสียสละอย่างจริงจัง

เขมิกา ถึงแก้วธนกุล





## กิจกรรมมูลนิธิฯ ในความทรงจำ

### โครงการพัฒนาการท่องเที่ยวเชิงวัฒนธรรมเมืองมรดกโลก ACMECS

นอกเหนือจากการประชุมเชิงปฏิบัติการเพื่อเผยแพร่แนวทางการพัฒนาศักยภาพด้านการบริหารจัดการ การท่องเที่ยวและกีฬาแบบมีส่วนร่วมในเชิงบูรณาการ เพื่อรองรับการเปิดประชาคมอาเซียน กลุ่มท่องเที่ยวมรดกโลกเชื่อมโยงการท่องเที่ยวเชิงนิเวศแล้ว ก่อนหน้านี้ มูลนิธิพัฒนาทรัพยากรมนุษย์ระหว่างประเทศได้เคยร่วมกับสำนักพัฒนาการท่องเที่ยว จัดโครงการด้านท่องเที่ยวที่จังหวัดสุโขทัยแล้วคือ

#### Workshop on ACMECS Human Resource Development in Tourism

#### A Learning Forum: Sustainable Cultural Tourism

เมื่อวันที่ 30 สิงหาคม – 4 กันยายน 2548

ณ โรงแรมไพลิน จังหวัดสุโขทัย





โครงการนี้ สร้างความสัมพันธ์อันดีระหว่างผู้มีส่วนได้ส่วนเสียในภาคการท่องเที่ยวของ 5 เมือง มรดกโลกในกลุ่มประเทศ ACMECS คือ พุกามของพม่า หลวงพระบางของลาว เสียมเรียบของกัมพูชา เวียดนาม และสุโขทัยของไทย รวมถึงศึกษาการอนุรักษ์วัฒนธรรมของเมืองเหล่านี้ นอกจากนี้โครงการนี้ยังให้โอกาสผู้เข้าร่วมโครงการจาก 5 เมืองนี้ทำงานร่วมกันในการพัฒนาการท่องเที่ยวอย่างยั่งยืน และประชาสัมพันธ์เมืองเหล่านี้รวมเป็นแพ็คเกจท่องเที่ยวเดียวกันภายใต้แบรนด์การท่องเที่ยวเชิงวัฒนธรรมอย่างยั่งยืน โดยมีอุทยานเป็นสถานที่ท่องเที่ยวเชิงประวัติศาสตร์และวัฒนธรรม รวมทั้งส่งเสริมการทูตภาคประชาชน

กิจกรรมเด่นของโครงการนี้ได้แก่ การอภิปรายเรื่อง การศึกษาเปรียบเทียบประวัติศาสตร์ และวัฒนธรรม 5 เมืองนี้ การนำเสนอการวิเคราะห์ปัจจัยภายในและภายนอก โดยผู้เข้าร่วมโครงการจาก 5 เมืองนี้ การศึกษาดูงาน ณ อุทยานประวัติศาสตร์ในจังหวัดสุโขทัย การพัฒนาการคมนาคมระหว่าง 5 เมืองนี้ การพัฒนาการท่องเที่ยวเชิงวัฒนธรรมอย่างยั่งยืน การประชุมกลุ่มย่อยเพื่อสร้างความร่วมมือระหว่าง 5 เมืองนี้ ข้อเสนอความร่วมมือที่สำคัญของโครงการนี้คือ การทำการตลาดร่วมกันเป็นแพ็คเกจการท่องเที่ยวเดียวกัน โดยเริ่มจาก 2 เมืองก่อนแล้วค่อยขยายไปครอบคลุม 5 เมือง การเชื่อมโยงด้านการคมนาคม มีเที่ยวบินเชื่อมโยงระหว่างเมืองเหล่านี้ การพัฒนาทรัพยากรมนุษย์ร่วมกัน การสร้างความร่วมมือกับยูเนสโก

ข้อเสนอ ข้างต้นเหล่านี้ก็ยังสามารถนำมาเสนอใน การประชุมเชิงปฏิบัติการเพื่อเผยแพร่แนวทางการพัฒนาศักยภาพด้านการบริหารจัดการ การท่องเที่ยวและกีฬาแบบมีส่วนร่วมในเชิงบูรณาการ เพื่อรองรับการเปิดประชาคมอาเซียน กลุ่มท่องเที่ยวมรดกโลกเชื่อมโยงการท่องเที่ยวเชิงนิเวศ ซึ่งสะท้อนให้เห็นการที่มูลนิธิพัฒนาทรัพยากรมนุษย์ระหว่างประเทศได้วางรากฐานด้านการพัฒนาการท่องเที่ยวเชิงวัฒนธรรมมาอย่างยาวนานซึ่งก็ยังคงเป็นที่สนใจอยู่ในปัจจุบันด้วย และนับเป็นการทำงานอย่างต่อเนื่องอย่างแท้จริง ซึ่งสามารถนำไปสู่การพัฒนาอย่างยั่งยืนได้ในอนาคต

ผู้นำระดับโลกใน ASEAN จากไป อีกคน ลี กวน ยู



ข่าวการเสียชีวิตของ ลี กวน ยู ทำให้ผมและผู้คนที่ทั่วไปตกใจมาก เพราะ ลี กวน ยู เป็นผู้นำของสิงคโปร์ ที่อยู่คู่กับพวกเรามาจนเคยชิน กว่า 40 ปี ไม่นึกว่า จะจากไปเร็วเกินคาด เพราะดูเป็นคนที่มีเข้มแข็งและดูแลสุขภาพอย่างดียิ่ง แต่ในที่สุดก็แพ้สังขาร

ต้องขอแสดงความเสียใจต่อประชาชนชาวสิงคโปร์อย่างสุดซึ้ง เพราะสิงคโปร์เป็นเพื่อนบ้านที่ดีของเราและเป็นสมาชิก ASEAN

ผมเป็นผู้หนึ่งที่ติดตามความเป็นผู้นำของ ลี กวน ยู มาอย่างต่อเนื่อง อ่านหนังสือทุกเล่มที่ ลี กวน ยู เขียนและวิเคราะห์จากบทความต่างๆ ในต่างประเทศ

ในวันนี้จะวิเคราะห์จุดดีของความเป็นผู้นำของเขา ก่อน และในครั้งต่อไปอาจจะพูดถึงจุดอ่อนบ้าง แต่จุดดีหลายอย่างก็เป็นบทเรียนและประโยชน์ให้คนไทยหรือผู้นำในประเทศไทยได้วิเคราะห์เรียนรู้ และ

อาจจะนำมาประยุกต์ใช้แต่ต้องใช้ แนว 2R's คือ การมองความจริง (Reality) และตรงประเด็น (Relevance) ของผมเพราะสิงคโปร์เป็นประเทศเล็กคล้ายๆ เกาะ มีประชากรแค่ 5 ล้านคน จะเทียบกับประชากร 70 ล้านคน ของไทยไม่ได้

แต่เมื่อเข้าใจ 2R's ก็นำจุดแข็งที่สามารถประยุกต์ ให้เข้ากับประเทศไทยได้ซึ่งจะเป็นประโยชน์มาก ในความเห็นของผม มีหลายประเด็น

ประการที่ 1 การใช้วิกฤติให้เป็นโอกาสได้ดี วิกฤติที่ต้องอยู่โดดเดี่ยวจากการยกเลิกร่วมชาติกับ มาเลเซีย เป็นจุดทำให้ ลี กวน ยู ใช้วิกฤติให้เป็นโอกาสตั้งใจมุ่งมั่น ทำจริง เอาชนะอุปสรรคให้ได้

จุดนี้สอนเราว่าเมื่อเจอวิกฤติไม่ใช่ท้อแท้และหมดหวัง ความเป็นผู้นำในการปรับยุทธศาสตร์ของ สิงคโปร์เพื่อความอยู่รอด เป็นจุดที่น่าวิเคราะห์มาก ทำอย่างไรจึงสำเร็จและยั่งยืน

ประการที่ 2 ลี กวน ยู น่าจะเป็นผู้นำ เรียกว่า Transformational Leadership อย่างสมบูรณ์แบบ คือ ทำการเปลี่ยนแปลงจากจุดหนึ่งไปอีกจุดหนึ่งได้สำเร็จ ซึ่งแตกต่างจากแนว Transactional Leadership คือ ปรับปรุงของเดิมให้ดีขึ้น ลี กวน ยู ทำสำเร็จและเป็นบทเรียนที่ดีมาก

ผลสำเร็จ ว่ามาจาก 3 ปัจจัยคือ คือ กำหนดวิสัยทัศน์ว่าจะไปทางไหน นำประเทศด้อยพัฒนาเป็น ประเทศชั้นนำของโลก ปรับจาก Third world เป็น First world สำเร็จได้ภายในระยะเวลาเพียง 30-40 ปี เท่านั้น

ประเด็นที่ 2 มีทีม วม.ที่เล็กแค่ 10 คน แต่ ลี กวน ยู เก่งในการใช้คนที่มีศักยภาพ ที่แตกต่างกัน คล้ายๆ วม.บุคคลตำรวจเอกสฤษดิ์ ธารณะรัชต์ ที่เลือกใช้คนเก่งและกล้าบริหารคนเก่งใช้ปัญญาในการทำงาน คือจบ Cambridge ทางกฎหมายแต่ไม่ได้ใช้ความรู้ทางกฎหมายเท่านั้นต้องรู้มากกว่าความรู้เฉพาะทางที่ เรียน มาบริหารประเทศคือใช้ปัญญาในมุมกว้าง มองเศรษฐกิจสังคมโลกาภิวัตน์มากกว่า

ประเด็นที่ 3 คือ รู้ว่าสิงคโปร์ไม่มีทรัพยากรธรรมชาติ จึงต้องเน้นทรัพยากรมนุษย์หรือทุนมนุษย์ เป็นนโยบายหลัก

ผมได้ความคิดดีๆ เรื่องทุนมนุษย์มาจาก ลี กวน ยู หลายเรื่อง ช่วงที่ผมทำงานที่สถาบันทรัพยากร มนุษย์ที่มหาวิทยาลัยธรรมศาสตร์ ลี กวน ยู จะกระตุ้นให้ผู้นำระดับสูงของเขาให้ความสนใจเรื่องคนว่าเป็น ทรัพย์สินที่มีค่าที่สุดของประเทศและขององค์กร



มีหลายครั้ง ลี กวน ยู เชิญระดับผู้นำในวงการธุรกิจมาคุย ทานข้าวเช้ากัน ซึ่งให้เห็นถึงความสำคัญของการลงทุนในมนุษย์อย่างมีคุณภาพและมีประสิทธิภาพ ซึ่งเป็นปัญหาใหญ่ของไทย เพราะประเทศเรากินบุญเก่า “ในน้ำมีปลา ในนามีข้าว” จึงทำให้ค่านิยมของผู้นำไทยทุกระดับมองคนเป็นแค่แรงงานราคาถูก จึงเน้นเศรษฐกิจแรงงานราคาถูกมากกว่าพัฒนาฝีมือและความรู้ของแรงงานให้เป็นทุนมนุษย์มีค่าซึ่งเป็นบทเรียนราคาแพง ของเราจนถึงทุกวันนี้

สุดท้าย ลี กวน ยู เป็นผู้นำที่เป็นแบบอย่างในการสร้างผู้นำรุ่นใหม่ ๆ เช่น การดำรงชีวิต เน้นความใฝ่รู้หรือทุนทางจริยธรรมในการดำเนินนโยบาย เน้นโปร่งใสปราศจากคอร์รัปชัน

ขณะที่เขียนนี้ผมอยู่ที่จังหวัดสุโขทัย มีการจัดประชุมเชิงปฏิบัติการเพื่อเผยแพร่แนวทางการพัฒนาศักยภาพด้านการบริหารจัดการการท่องเที่ยวและกีฬาแบบมีส่วนร่วมในเชิงบูรณาการ โครงการพัฒนาองค์กรเครือข่ายท่องเที่ยวและกีฬาด้านการบริหารจัดการเชิงบูรณาการเพื่อรองรับการเปิดประชาคมอาเซียน กลุ่มท่องเที่ยวมรดกโลกเชื่อมโยงการท่องเที่ยวเชิงนิเวศน์ ระหว่างวันที่ 23-25 มีนาคม 2558 ดิใจที่เห็นสุโขทัยเป็นมรดกโลกที่สามารถสร้าง 3V = Value added (มูลค่า/คุณค่าเพิ่ม), Value Creation (มูลค่า/คุณค่าใหม่), Value Diversity(มูลค่า/คุณค่าจากความหลากหลาย)ได้อย่างมากในการท่องเที่ยวและกีฬาได้ โดยเฉพาะ

- เชื่อมโยงเครือข่ายกับนักวิชาการ นักธุรกิจ และชุมชน กับภาครัฐมากขึ้น โดยเฉพาะวิชาการทางด้านภาษาอังกฤษ ภาษาต่างประเทศ ทั้งวิชาการด้านการเงิน IT และการตลาดยุคใหม่

- เชื่อมโยงแหล่งท่องเที่ยวใน ASEAN ที่เป็นมรดกโลกด้วยกันอีกไม่นาน น่าจะมีการเชื่อมโยงมรดกโลกอย่างน้อยก็สุโขทัยกับหลวงพระบาง หรือสุโขทัยกับนครวัด ให้เกิดเป็นรูปธรรม โดยเจรจาเรื่องสายการบินบางกอกแอร์เวย์สให้อำนวยความสะดวก

เมื่อมองไปถึงการเชื่อมโยงระหว่างสุโขทัย อุทยาน กำแพงเพชรและศรีสัชนาลัย ให้เป็นเครือข่าย (Networks) ของมรดกโลกของไทยแล้วต่อไปถึง ASEAN ด้วยความเสมอภาค ให้เกียรติ ยกย่อง และมีศักดิ์ศรีร่วมกัน



ศ.ดร.จีระ หงส์ลดารมภ์

ที่มา: คอลัมน์บทเรียนจากความจริงกับดร.จีระ แนวหน้า. วันเสาร์ที่ 28 มีนาคม 2558 หน้า 5