



คู่มือกำกับการบังคับใช้ข้อบังคับมหาวิทยาลัยมหิดล ว่าด้วย กิจการรณนั้กศึกษา พ.ศ.๒๕๕๗

ฉบับคณะทำงานปรึบปรุ้งข้อบั้คบั้คมหาวิทยาลัยมหิดล ว่าด้วย กิจการรณนั้กศึกษา

มหาวิทยาลัยมหิดล

ผู้จั้ดทำ

นาย ชญานนท์ ทั้ศนึยพั้นรุ้

ประธานคณะทำงานปรึบปรุ้งข้อบั้คบั้คมหาวิทยาลัยมหิดล ว่าด้วย กิจการรณนั้กศึกษา

## คำนำ

คู่มือกำกับการบังคับใช้ข้อบังคับมหาวิทยาลัยมหิดล ว่าด้วย กิจกรรมนักศึกษา พ.ศ.๒๕๕๗ ฉบับคณะกรรมการปรับปรุงข้อบังคับมหาวิทยาลัยมหิดล ว่าด้วย กิจกรรมนักศึกษามหาวิทยาลัยมหิดลนี้ เป็นคู่มือที่กระผมในฐานะประธานคณะกรรมการปรับปรุงข้อบังคับมหาวิทยาลัยมหิดล ว่าด้วย กิจกรรมนักศึกษา ได้จัดทำขึ้นตามข้อเสนอแนะของท่านรองอธิการบดีฝ่ายกิจการนักศึกษาละกิจกรรมพิเศษ ผู้ช่วยศาสตราจารย์ทันตแพทย์บัณฑิต จิรจรียาเวช (วาระ พ.ศ. ๒๕๕๔- พ.ศ. ๒๕๕๗) เพื่อให้การบังคับใช้ข้อบังคับมหาวิทยาลัยมหิดล ว่าด้วย กิจกรรมนักศึกษาเกิดประสิทธิภาพสูงสุดและมีแนวทางการดำเนินการในทิศทางเดียวกันทุกส่วนงาน

ทั้งนี้ ในคู่มือกำกับการบังคับใช้ข้อบังคับมหาวิทยาลัยมหิดล ว่าด้วย กิจกรรมนักศึกษา พ.ศ.๒๕๕๗ ฉบับคณะกรรมการปรับปรุงข้อบังคับมหาวิทยาลัยมหิดล ว่าด้วย กิจกรรมนักศึกษามหาวิทยาลัยมหิดล อาจมีข้อความบางส่วนกล่าวกระทบต่อคณะบุคคลหรือกลุ่มบุคคลที่เกี่ยวข้องกับการจัดทำข้อบังคับมหาวิทยาลัยมหิดล ว่าด้วย กิจกรรมนักศึกษา พ.ศ.๒๕๕๗ จึงกราบขออภัยเป็นอย่างสูงหากมีการกล่าวพาดพิงหรือล่วงเกินท่านทั้งหลาย แต่ทั้งนี้กระผมมิได้มีเจตนากล่าวร้ายให้โทษแก่ท่าน กระผมได้นำความจริงในทางปฏิบัติในฐานะผู้มีส่วนได้ส่วนเสียตามข้อบังคับมหาวิทยาลัยมหิดล ว่าด้วย กิจกรรมนักศึกษา พ.ศ.๒๕๕๗ เพื่อให้ท่านผู้อ่านได้เห็นถึงความจำเป็นที่จะต้องปรับปรุงแก้ไขข้อบังคับมหาวิทยาลัยมหิดลให้มีความทันสมัยและมีความพร้อมต่อการเปลี่ยนแปลง

กระผมหวังว่าคู่มือฉบับนี้จะทำให้การดำเนินการต่าง ๆ ภายใต้ข้อบังคับมหาวิทยาลัยมหิดล ว่าด้วย กิจกรรมนักศึกษา พ.ศ. ๒๕๕๗ เป็นไปด้วยความเรียบร้อยและเกิดประสิทธิภาพสูงสุดต่อการดำเนินการด้านกิจการนักศึกษาของทั้งมหาวิทยาลัยและส่วนงาน อีกทั้งยังเหมาะสมกับผู้สนใจทั่วไปในการบริหารจัดการองค์กรนักศึกษา

ชฎานนท์ ทัศนียพันธุ์

ประธานคณะกรรมการปรับปรุงข้อบังคับมหาวิทยาลัยมหิดล ว่าด้วย กิจกรรมนักศึกษา

ผู้จัดทำ

## สารบัญ

### หน้า

เจตนาธรรมณ์ของข้อบังคับมหาวิทยาลัยมหิดล ว่าด้วย กิจกรรมนักศึกษา พ.ศ. ๒๕๕๗	๔
ปัญหาจากข้อบังคับมหาวิทยาลัยมหิดล ว่าด้วย กิจกรรมนักศึกษา พ.ศ. ๒๕๕๓	๕
เจตนาธรรมณ์ทั่วไปที่เป็นกรอบในการร่างข้อบังคับมหาวิทยาลัยมหิดล ว่าด้วย กิจกรรมนักศึกษา พ.ศ. ๒๕๕๗	๖
เจตนาธรรมณ์เฉพาะในด้านต่าง ๆ ของข้อบังคับมหาวิทยาลัยมหิดล ว่าด้วย กิจกรรมนักศึกษา พ.ศ. ๒๕๕๗	๖
โครงสร้างองค์กรนักศึกษามหาวิทยาลัยมหิดล	๘
ข้อสังเกตตามข้อบังคับมหาวิทยาลัยมหิดล ว่าด้วย กิจกรรมนักศึกษา พ.ศ. ๒๕๕๗	๙
ข้อความทั่วไป	๙
หมวด ๑	๑๐
หมวด ๒	๑๐
หมวด ๓	๑๑
หมวด ๔	๑๒
หมวด ๕	๑๔
หมวด ๖	๑๖
หมวด ๗	๑๖
หมวด ๘	๑๖
ข้อบังคับมหาวิทยาลัยมหิดล ว่าด้วย กิจกรรมนักศึกษา พ.ศ. ๒๕๕๗	๑๗
ตารางเปรียบเทียบข้อบังคับมหาวิทยาลัยมหิดล ว่าด้วย กิจกรรมนักศึกษา พ.ศ. ๒๕๕๓ และ พ.ศ. ๒๕๕๗	๓๓
ภาคผนวก	

## เจตนาธรรมณ์ของข้อบังคับมหาวิทยาลัยมหิดล ว่าด้วย กิจการนักศึกษา พ.ศ. ๒๕๕๗

ข้อบังคับมหาวิทยาลัยมหิดล ว่าด้วย กิจการนักศึกษา พ.ศ. ๒๕๕๗ ร่างขึ้นบนสถานการณ์ที่ต้องเปลี่ยนแปลงเนื้อหา รายละเอียดบางส่วนของข้อบังคับฯ เพื่อให้สอดคล้องกับการเปิดภาคเรียนใหม่อันเนื่องมาจากการเปิดภาคเรียนพร้อมับประชาคมเศรษฐกิจอาเซียน และยังเป็น การปรับปรุงแก้ไขรายละเอียดของข้อบังคับมหาวิทยาลัยมหิดล ว่าด้วย กิจการนักศึกษา พ.ศ. ๒๕๕๓ ให้สามารถบังคับใช้ได้จริง ทั้งนี้ เนื่องมาจากข้อบังคับมหาวิทยาลัยมหิดล ว่าด้วย กิจการนักศึกษา พ.ศ. ๒๕๕๓ เป็นข้อบังคับด้านกิจการนักศึกษาระดับแรกภายใต้พระราชบัญญัติมหาวิทยาลัยมหิดล พ.ศ. ๒๕๕๐ ซึ่งเป็นพระราชบัญญัติที่เปลี่ยนแปลงโครงสร้างการจัดการและการบริหารมหาวิทยาลัยจากเดิมเป็นมหาวิทยาลัยในกำกับของรัฐ (ออกนอกระบบ) ทำให้ อาจเกิดความเร่งรีบในการออกข้อบังคับฉบับดังกล่าว จนมิได้มีการศึกษาปัญหาและคาดการณ์ผลกระทบที่เกิดขึ้นก่อนการบังคับ อันจะเห็นได้ว่าข้อบังคับมหาวิทยาลัยมหิดล ว่าด้วย กิจการนักศึกษา พ.ศ. ๒๕๕๓ มีโครงสร้างอำนาจการบริหารอย่างคลุมเครือ การทำงานขององค์กรนักศึกษาดำเนินไปอย่างไม่เป็นไปตามบทบัญญัติที่เกี่ยวข้อง อีกทั้งยังมีการควบรวมให้นักศึกษาในทุกระดับปริญญา รวมถึงต่ำกว่าระดับปริญญาต้องมาใช้ข้อบังคับมหาวิทยาลัยมหิดล ว่าด้วย กิจการนักศึกษา พ.ศ. ๒๕๕๓ ในการบริการจัดการด้านกิจการนักศึกษา ซึ่งโดยเจตนาธรรมณ์ของข้อบังคับมหาวิทยาลัยมหิดล ว่าด้วย กิจการนักศึกษา พ.ศ. ๒๕๕๓ นั้น ถือเป็นเจตนาธรรมณ์ที่ดี ที่จะทำให้เกิดภาพของ WE MAHIDOL หรือการรวมเป็นหนึ่งเดียวของพี่-น้องนักศึกษามหาวิทยาลัยมหิดลได้ ทำกิจกรรมร่วมกัน แต่ในทางปฏิบัติ ตัวข้อบังคับมหาวิทยาลัยมหิดล ว่าด้วย กิจการนักศึกษา พ.ศ. ๒๕๕๓ ไม่ได้มีโครงสร้างหรือมีระเบียบมาบังคับ ทำให้ตัวข้อบังคับมหาวิทยาลัยมหิดล ว่าด้วย กิจการนักศึกษา พ.ศ. ๒๕๕๓ ขาดเสถียรภาพตามเจตนาธรรมณ์ อีกทั้งข้อบังคับมหาวิทยาลัยมหิดล ว่าด้วย กิจการนักศึกษา พ.ศ. ๒๕๕๓ ยังไม่สามารถนำไปบังคับใช้ในแต่ส่วนงานได้ กล่าวคือ มิได้มีการบัญญัติรายละเอียดใด ๆ ของสโมสรนักศึกษา ระดับส่วนงานนอกจาก (๑) ในแต่ละส่วนงานอาจจัดให้มีสโมสรนักศึกษา ระดับส่วนงานขึ้น เพื่อดำเนินกิจกรรมของนักศึกษาในส่วนงาน ทั้งนี้ หลักเกณฑ์ วิธีการจัดตั้งและดำเนินงานให้เป็นไปตามประกาศของสภานักศึกษา (๒) นายกสโมสรนักศึกษา ระดับส่วนงาน เป็นกรรมการสโมสรนักศึกษามหาวิทยาลัยมหิดลโดยตำแหน่ง และเมื่อได้พิจารณาโดยหลักการแล้ว การดำเนินการตาม (๑) ถือเป็นเรื่องที่ไม่เหมาะสมอันเนื่องมาจากประกาศของสภานักศึกษาซึ่งเป็นหนึ่งในองค์กรนักศึกษาตามข้อบังคับฯ อันประกอบด้วยนักศึกษาของแต่ละส่วนงาน จะต้องออกประกาศเพื่อบังคับใช้ในทุกส่วนงานนั้น หมายความว่าประกาศของสภานักศึกษาจะต้องมีศักดิ์เทียบเท่ากับประกาศของมหาวิทยาลัยและเป็นการบังคับใช้ไปยังหัวหน้าส่วนงานทุกส่วนงานอันเนื่องมาจากเป็นผู้บังคับบัญชาสูงสุดของส่วนงานนั้น ๆ และยังมีเหตุอื่นที่ทำให้การบังคับใช้ข้อบังคับมหาวิทยาลัยมหิดล ว่าด้วย กิจการนักศึกษา พ.ศ. ๒๕๕๓ ขาดเสถียรภาพ ดังจะกล่าวโดยสรุปต่อไป

ดังนั้นเพื่อให้เกิดความเข้าใจในเจตนาธรรมณ์แห่งข้อบังคับมหาวิทยาลัยมหิดล ว่าด้วย กิจการนักศึกษา พ.ศ. ๒๕๕๗ อย่างถูกต้อง จึงมีความจำเป็นที่จะต้องย้อนกลับไปพิจารณาปัญหาในทางปฏิบัติที่เกิดขึ้นในอดีตจากการบังคับใช้ข้อบังคับมหาวิทยาลัยมหิดล ว่าด้วย กิจการนักศึกษา พ.ศ. ๒๕๕๓ เสียก่อนเพื่อทำให้ทราบความเป็นมาและเป็นไปของการแก้ไขปรับปรุงในข้อบังคับมหาวิทยาลัยมหิดล ว่าด้วย กิจการนักศึกษา พ.ศ. ๒๕๕๗

๑. ปัญหาจากข้อบังคับมหาวิทยาลัยมหิดล ว่าด้วย กิจกรรมนักศึกษา พ.ศ. ๒๕๕๓ อันนำมาซึ่งการร่างข้อบังคับมหาวิทยาลัยมหิดล ว่าด้วย กิจกรรมนักศึกษา พ.ศ. ๒๕๕๗

๑. ข้อบังคับมหาวิทยาลัยมหิดล ว่าด้วย กิจกรรมนักศึกษา พ.ศ. ๒๕๕๓ เป็นข้อบังคับมหาวิทยาลัยมหิดลด้านกิจกรรมนักศึกษาดั้งแรกภายใต้พระราชบัญญัติมหาวิทยาลัยมหิดล พ.ศ. ๒๕๕๐ จึงอาจนำมาซึ่งความเร่งรัดในการกำหนดมาตรฐานด้านกิจกรรมนักศึกษาใหม่โดยศึกษาจะบรรดาระเบียบเดิมที่มีการบังคับใช้ก่อนหน้าแล้ว แต่ทั้งนี้ทั้งนั้นเสมือนว่าข้อบังคับมหาวิทยาลัยมหิดล ว่าด้วย กิจกรรมนักศึกษา พ.ศ. ๒๕๕๓ ยังมิได้มีการสำรวจความคิดเห็นทั่วไปจากนักศึกษารวมถึงบุคลากรซึ่งเกี่ยวข้องกับกิจกรรมนักศึกษา จากการศึกษาของคณะทำงานฯ ทำให้มีข้อสังเกตซึ่งนำไปสู่การแก้ไขข้อบังคับฯ ๔ ประเด็นดังนี้

๑. ปัญหาเรื่องการใช้ความและการบังคับใช้

- การที่ข้อบังคับมหาวิทยาลัยมหิดล ว่าด้วย กิจกรรมนักศึกษา พ.ศ. ๒๕๕๓ ได้นิยามความหมายของ “นักศึกษา” ให้ครอบคลุมถึงนักศึกษาทุกระดับปริญญาและต่ำกว่า ทำให้การใช้ความและการบังคับใช้ข้อบังคับมหาวิทยาลัยมหิดล ว่าด้วย กิจกรรมนักศึกษา พ.ศ. ๒๕๕๓ นั้นครอบคลุมการดำเนินงานด้านกิจกรรมนักศึกษาของทั้งมหาวิทยาลัยซึ่งรวมถึงบัณฑิตวิทยาลัยและอนุปริญญาบัตรด้วย ทำให้การดำเนินการด้านกิจกรรมนักศึกษาในระดับปริญญาตรีมีปัญหาในการออกประกาศเพื่อกำกับดูแลและบริหารงาน

๒. ปัญหาเรื่องการจัดตำแหน่งของผู้ดำรงตำแหน่งต่างๆ ในองค์กรนักศึกษา

- ด้วยข้อบังคับมหาวิทยาลัยมหิดล ว่าด้วย กิจกรรมนักศึกษา พ.ศ. ๒๕๕๓ มิได้มีการระบุกฎเกณฑ์ในการถอดถอนผู้ดำรงตำแหน่งต่างๆ ในองค์กรนักศึกษาต่างจาก ระเบียบมหาวิทยาลัยมหิดล ว่าด้วย สภานักศึกษาและสโมสรนักศึกษามหาวิทยาลัยมหิดล พ.ศ. ๒๕๒๓ ซึ่งมีการระบุเรื่องดังกล่าวไว้อย่างชัดเจนเป็นระเบียบ

๓. ปัญหาเรื่องการบริหารจัดการจัดการองค์กรนักศึกษา

- การบริหารจัดการองค์กรนักศึกษาตามข้อบังคับมหาวิทยาลัยมหิดล ว่าด้วย กิจกรรมนักศึกษา พ.ศ. ๒๕๕๓ มิได้มีการระบุเรื่องของสโมสรนักศึกษาระดับส่วนงานไว้อย่างละเอียด เพียงแต่กำหนดไว้ให้เป็นไปตามประกาศของสภานักศึกษาเท่านั้น
- การนิยามประเภทของ “ชมรม” ไม่สอดคล้องกับการปฏิบัติในการดำเนินกิจกรรมนักศึกษา จึงทำให้สัดส่วนของชมรมมีความต่างกันมาก ทำให้ไม่เกิดความแปลกใหม่ในการทำกิจกรรมนักศึกษา

๔. ปัญหาเรื่องวาระการดำรงตำแหน่งของคณะบุคคลในองค์กรนักศึกษา

- เนื่องด้วยมีการเปลี่ยนแปลงการเปิด-ปิดภาคเรียนในปีการศึกษา ๒๕๕๗ ทำให้วาระการดำรงตำแหน่งต่างๆ ในองค์กรนักศึกษามีการเปลี่ยนแปลงไป

๒. เจตนารมณ์ทั่วไปที่เป็นกรอบในการร่างข้อบังคับมหาวิทยาลัยมหิดล ว่าด้วย กิจกรรมนักศึกษา พ.ศ. ๒๕๕๗ โดยคณะกรรมการปรับปรุงข้อบังคับมหาวิทยาลัยมหิดล ว่าด้วย กิจกรรมนักศึกษา

การร่างข้อบังคับมหาวิทยาลัยมหิดล ว่าด้วย กิจกรรมนักศึกษา พ.ศ. ๒๕๕๗ โดยคณะกรรมการปรับปรุงข้อบังคับมหาวิทยาลัยมหิดล ว่าด้วย กิจกรรมนักศึกษา ที่แต่งตั้งขึ้นโดยมหาวิทยาลัยมหิดลตามความเห็นชอบของสภานักศึกษามหาวิทยาลัยมหิดลในการประชุมสมัยสามัญสภานักศึกษามหาวิทยาลัยมหิดล ครั้งที่ ๒ ประจำปีวาระ ๒๕๕๖ นั้น คณะทำงานปรับปรุงข้อบังคับมหาวิทยาลัยมหิดล ว่าด้วย กิจกรรมนักศึกษา ได้มีการพิจารณากำหนดกรอบแนวทางหลักในการจัดทำร่างข้อบังคับฯ ฉบับใหม่ที่เกี่ยวข้องว่าเป็นเจตนารมณ์ทั่วไปแห่งข้อบังคับมหาวิทยาลัยมหิดล ว่าด้วย กิจกรรมนักศึกษา พ.ศ. ๒๕๕๗ ไว้ ดังนี้

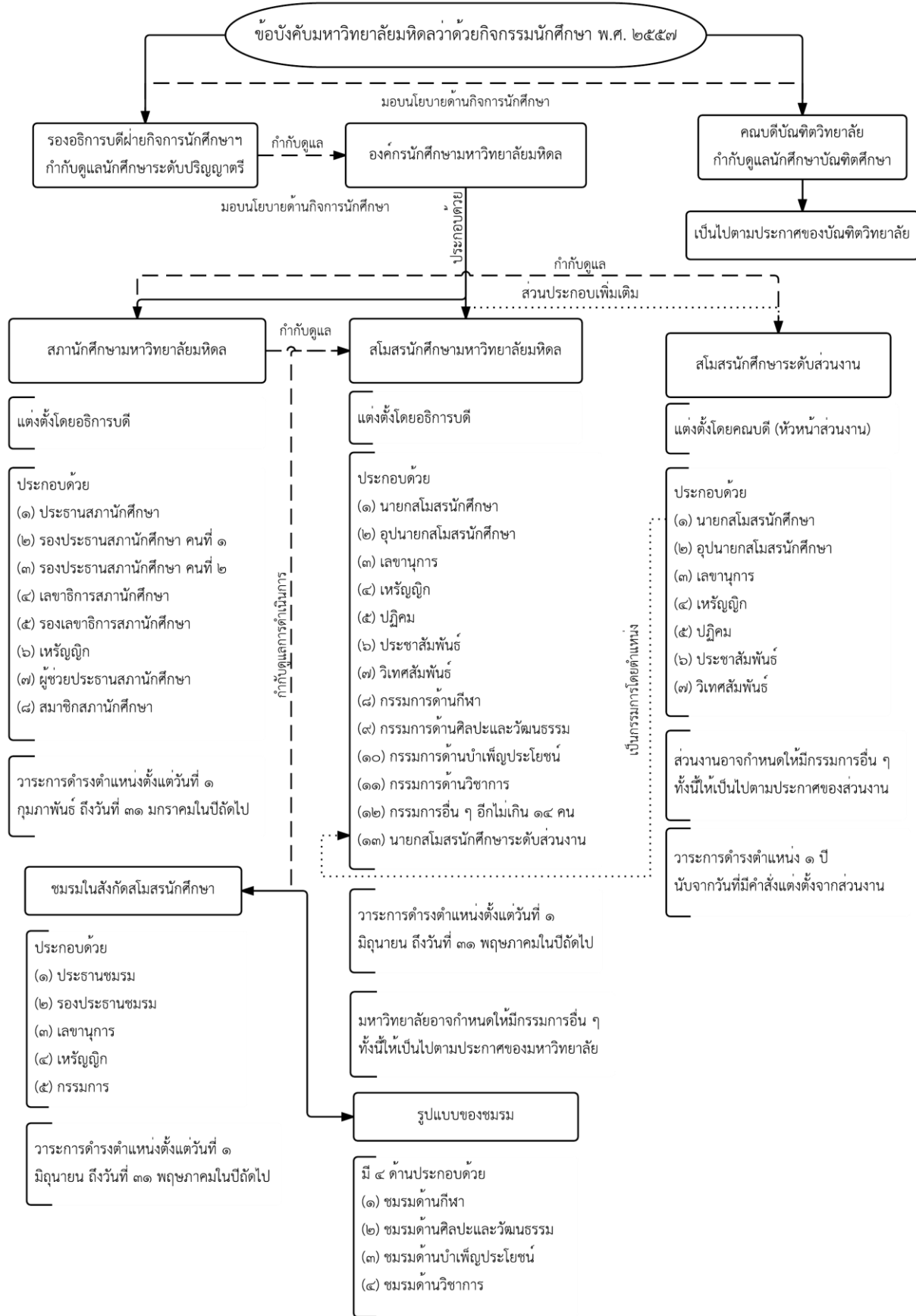
๑. การแก้ไขปัญหาในการพิจารณาวินิจฉัยตีความและผู้มีอำนาจวินิจฉัยตีความปัญหาเกี่ยวกับการปฏิบัติตามข้อบังคับฯ
  ๒. การดำเนินกิจกรรมนักศึกษาสำหรับนักศึกษาระดับปริญญาตรีให้เป็นไปตามข้อบังคับฯ ในกรณีของบัณฑิตวิทยาลัยหรือระดับต่ำกว่าปริญญาตรีให้เป็นอำนาจของส่วนงานในการออกประกาศเพื่อกำกับดูแลกิจกรรมนักศึกษานั้นๆ
  ๓. รองอธิการบดีที่กำกับดูแลด้านกิจกรรมนักศึกษาเป็นผู้กำกับดูแลการดำเนินกิจกรรมนักศึกษาระดับปริญญาตรีและกำกับดูแลนโยบายด้านกิจกรรมนักศึกษาของทั้งมหาวิทยาลัย
  ๔. หลักการและแนวทางการดำเนินกิจกรรมนักศึกษาของทั้งมหาวิทยาลัยให้เป็นไปตามข้อบังคับมหาวิทยาลัยมหิดล ว่าด้วย กิจกรรมนักศึกษา พ.ศ. ๒๕๕๗
  ๕. การใช้สิทธิเลือกตั้งหรือออกเสียงประชามติต่างๆ เป็นหน้าที่ของนักศึกษาทุกคน
  ๖. กรณีที่ไม่มีผู้ลงสมัครรับเลือกตั้ง หรือสภานักศึกษาไม่สามารถจัดการเลือกตั้งได้ ให้สภานักศึกษาเรียกประชุมนายกสโมสรนักศึกษาระดับส่วนงานเพื่อสรรหาผู้ดำรงตำแหน่งต่างๆ ในสโมสรนักศึกษา
  ๗. นักศึกษาสามารถถอดถอนผู้ดำรงตำแหน่งต่างๆ ในองค์กรนักศึกษาได้
๓. เจตนารมณ์เฉพาะในด้านต่าง ๆ ของข้อบังคับมหาวิทยาลัยมหิดล ว่าด้วย กิจกรรมนักศึกษา พ.ศ. ๒๕๕๗

การจัดทำข้อบังคับมหาวิทยาลัยมหิดล ว่าด้วย กิจกรรมนักศึกษา พ.ศ. ๒๕๕๗ มีจุดมุ่งหมายที่จะพัฒนาและปรับปรุงโครงสร้างสำคัญของสภานักศึกษามหิดลและสโมสรนักศึกษามหาวิทยาลัยมหิดล เพื่อให้การดำเนินกิจกรรมนักศึกษาสามารถตอบสนองนโยบายของมหาวิทยาลัยและสามารถขับเคลื่อนไปได้อย่างมีประสิทธิภาพ

ฉะนั้น ข้อบังคับมหาวิทยาลัยมหิดล ว่าด้วย กิจกรรมนักศึกษา พ.ศ. ๒๕๕๗ จึงมีเจตนารมณ์และหลักการสำคัญในด้านต่าง ๆ ดังนี้

๑. องค์การนักศึกษามหาวิทยาลัยมหิดลประกอบด้วย สภานักศึกษามหาวิทยาลัยมหิดลและสโมสรนักศึกษามหาวิทยาลัยมหิดล
๒. อธิการบดีคงไว้ซึ่งอำนาจในการพิจารณาตีความและวินิจฉัยปัญหาเกี่ยวกับการปฏิบัติตามข้อบังคับฯ และมีอำนาจในการวินิจฉัยกรณีอื่นใดที่มีได้ถูกระบุไว้ในข้อบังคับฯ โดยไม่ขัดต่อข้อบังคับฯ และเจตนารมณ์แห่งข้อบังคับมหาวิทยาลัยมหิดล ว่าด้วย กิจกรรมนักศึกษา
๓. การคุ้มครอง ส่งเสริมและการสนับสนุนการใช้สิทธิของนักศึกษาอย่างถูกต้องภายใต้ข้อบังคับมหาวิทยาลัยมหิดล ว่าด้วย กิจกรรมนักศึกษา
๔. การหาทางออกให้แก่กรณีที่มีได้ถูกระบุไว้ในข้อบังคับมหาวิทยาลัยมหิดล ว่าด้วย กิจกรรมนักศึกษา
๕. การดำเนินการด้านกิจกรรมนักศึกษาของนักศึกษามหาวิทยาลัยและระดับต่ำกว่าปริญญาตรีให้เป็นอำนาจของส่วนงานในการกำกับดูแล
๖. การประชุมร่วมกันระหว่างสภานักศึกษาปริญญาตรีและสภานักศึกษามหาวิทยาลัยเพื่อเปิดโอกาสให้เกิดภาพการทำกิจกรรมร่วมกันระหว่างนักศึกษามหาวิทยาลัยและนักศึกษามหาวิทยาลัย
๗. การกำหนดจำนวนผู้แทนนักศึกษาของแต่ละส่วนงานให้มีจำนวนสูงสุดเท่ากันทุกส่วนงานเพื่อให้โครงสร้างของสภานักศึกษาสามารถดำเนินการไปได้อย่างมีประสิทธิภาพ
๘. การกำหนดวิธีการได้มาซึ่งผู้แทนนักศึกษาให้สอดคล้องกับการปฏิบัติโดยได้รับความเห็นชอบจากนักศึกษาในส่วนงานนั้นๆ
๙. การเปิดช่องทางให้มหาวิทยาลัยสามารถเปลี่ยนชื่อตำแหน่งต่างๆ ในการบริหารสโมสรนักศึกษาได้ตามความเหมาะสมของยุคสมัยและนโยบายของมหาวิทยาลัย
๑๐. การระบุให้กรอบการดำเนินงานของสโมสรนักศึกษาระดับส่วนงานเป็นไปตามข้อบังคับมหาวิทยาลัยมหิดล ว่าด้วย กิจกรรมนักศึกษา

## โครงสร้างองค์กรนักศึกษามหาวิทยาลัยมหิดล





## ข้อสังเกตตามข้อบังคับมหาวิทยาลัยมหิดล ว่าด้วย กิจกรรมนักศึกษา พ.ศ. ๒๕๕๗

ข้อ ๒ ข้อบังคับนี้ให้ใช้บังคับตั้งแต่วันที่ ๑๖ ตุลาคม พ.ศ.๒๕๕๗ เป็นต้นไป

**ข้อสังเกต** เพื่อให้ข้อบังคับมีผลบังคับใช้ก่อนสภานักศึกษาประจำปีวาระ ๒๕๕๗ หมดวาระ

ข้อ ๔ ในข้อบังคับนี้

“นักศึกษา” หมายความว่า นักศึกษามหาวิทยาลัยมหิดลที่ศึกษาในระดับปริญญาตรี

“นักศึกษาระดับบัณฑิตศึกษา” หมายความว่า นักศึกษามหาวิทยาลัยมหิดลที่ศึกษาในระดับสูงกว่าปริญญาตรี

**ข้อสังเกต** ในข้อบังคับมหาวิทยาลัยมหิดล ว่าด้วย กิจกรรมนักศึกษา พ.ศ. ๒๕๕๗ ได้มีการแบ่งแยกการดำเนินการชัดเจนระหว่าง นักศึกษาในระดับบัณฑิตศึกษาและนักศึกษาระดับปริญญาตรี

“อาจารย์ที่ปรึกษา” หมายความว่า คณาจารย์ หรือ ผู้ปฏิบัติงานในมหาวิทยาลัย ที่ได้รับแต่งตั้งจากอธิการบดีให้เป็น อาจารย์ที่ปรึกษาของกลุ่มกิจกรรมต่าง ๆ ได้แก่ สภานักศึกษา สโมสรนักศึกษา ชมรม เพื่อทำหน้าที่เสนอแนะและให้คำปรึกษา เกี่ยวกับการดำเนินกิจกรรมของนักศึกษาตามข้อบังคับนี้

“ผู้ปฏิบัติงานในมหาวิทยาลัย” หมายความว่า ข้าราชการ พนักงานมหาวิทยาลัยซึ่งจ้างจากเงินงบประมาณแผ่นดินและ เงินรายได้ของส่วนงาน ลูกจ้างซึ่งจ้างจากเงินรายได้ของมหาวิทยาลัย และหมายความรวมถึง พนักงานวิทยาลัย

**ข้อสังเกต** เป็นการแก้ไขคำนิยามเพื่อให้รองรับการออกนอกระบบของมหาวิทยาลัย

“หัวหน้าส่วนงาน” หมายความว่า คณบดี ผู้อำนวยการ รองอธิการบดีที่ได้รับมอบหมายให้ดูแลวิทยาเขตที่มีการเรียน การสอนในระดับปริญญาตรี และหมายความรวมถึง ผู้อำนวยการโครงการจัดตั้งวิทยาเขตอำนาจเจริญ และรองอธิการบดีฝ่าย โครงการจัดตั้งวิทยาเขตนครสวรรค์

“รองหัวหน้าส่วนงาน” หมายความว่า รองคณบดี ผู้ช่วยคณบดี ผู้ช่วยอธิการบดีฝ่ายวิทยาเขต หรือบุคคลที่ได้รับ มอบหมายจากหัวหน้าส่วนงานให้กำกับดูแลเกี่ยวกับกิจการนักศึกษาในส่วนงานนั้น ๆ

**ข้อสังเกต** ในข้อบังคับมหาวิทยาลัยมหิดล ว่าด้วย กิจกรรมนักศึกษา พ.ศ. ๒๕๕๗ ได้บัญญัติหมวดว่าด้วยสโมสรนักศึกษาระดับ ส่วนงานขึ้น ซึ่งแต่เดิมไม่มี จึงได้นิยามศัพท์เหล่านี้ขึ้นมาเพื่อให้ครอบคลุมการดำเนินกิจกรรมนักศึกษาของแต่ละส่วนงาน

“องค์กรนักศึกษา” หมายความว่า หน่วยงานของนักศึกษาซึ่งทำหน้าที่กำกับดูแลและบริหารกิจกรรมของนักศึกษาของ มหาวิทยาลัยมหิดล ประกอบด้วยหน่วยงานหลัก ได้แก่ สภานักศึกษาและสโมสรนักศึกษา

**ข้อสังเกต** เนื่องจากในปัจจุบันนักศึกษาส่วนมากยังมีความเข้าใจผิดเกี่ยวกับองค์กรนักศึกษามหาวิทยาลัยมหิดลจึงขออธิบาย ความหมายและคำนิยามขององค์กรนักศึกษามหาวิทยาลัยมหิดลซึ่งหมายถึงหน่วยงานหลักสองหน่วยงานอันได้แก่สภานักศึกษา มหาวิทยาลัยมหิดลและสโมสรนักศึกษามหาวิทยาลัยมหิดลเท่านั้น ในกรณีที่มีการรวมกลุ่มกันของนักศึกษาไม่ว่าจะสังกัดใดของ มหาวิทยาลัยจะไม่ถือว่ากลุ่มของนักศึกษาเหล่านั้นเป็นองค์กรนักศึกษามหาวิทยาลัยมหิดลตามข้อบังคับมหาวิทยาลัยมหิดล ว่าด้วย กิจกรรมนักศึกษา พ.ศ.๒๕๕๗ แต่อาจเรียกเป็น “หน่วยงานนักศึกษามหาวิทยาลัยมหิดล” ได้

## หมวด ๑

ข้อ ๖ การดำเนินกิจกรรมนักศึกษาสำหรับนักศึกษาระดับปริญญาตรีในระดับมหาวิทยาลัย ให้อยู่ในการกำกับดูแลของมหาวิทยาลัย โดยมีรองอธิการบดีเป็นผู้กำกับดูแล และให้เป็นไปตามข้อบังคับนี้

การดำเนินกิจกรรมนักศึกษาของนักศึกษาระดับปริญญาตรี และต่ำกว่าปริญญาตรี ในระดับส่วนงาน ให้อยู่ในการกำกับดูแลของส่วนงานโดยมีหัวหน้าส่วนงาน หรือรองหัวหน้าส่วนงานหรือผู้ที่หัวหน้าส่วนงานมอบหมายให้ดูแลด้านกิจกรรมนักศึกษาของส่วนงานนั้น ๆ เป็นผู้กำกับดูแล

ข้อ ๗ การดำเนินกิจกรรมนักศึกษาของนักศึกษาระดับบัณฑิตศึกษา ให้อยู่ในการกำกับดูแลของบัณฑิตวิทยาลัยโดยมีคณบดีบัณฑิตวิทยาลัยเป็นผู้กำกับดูแล และให้เป็นไปตามประกาศของบัณฑิตวิทยาลัย

**ข้อสังเกต** ได้แบ่งแยกการดำเนินงานด้านกิจกรรมนักศึกษาทั้งระดับมหาวิทยาลัยและส่วนงานไว้อย่างชัดเจน ทั้งนี้ นโยบายด้านกิจกรรมนักศึกษายังต้องรับจากผู้บริหารมหาวิทยาลัยเพื่อให้เป็นไปตามนโยบายของฝ่ายบริหาร

ข้อ ๘ ให้สถานศึกษา มีการประชุมร่วมกันกับสถานศึกษาของนักศึกษาระดับบัณฑิตศึกษา อย่างน้อยปีละสองครั้ง

**ข้อสังเกต** เพื่อให้ศึกษาระดับบัณฑิตศึกษาและนักศึกษาระดับปริญญาตรีได้มีการพูดคุยและเสนอความคิดเห็นในการทำกิจกรรมนักศึกษาร่วมกัน โดยอาจใช้เวทีการพูดคุยกันเพื่อสร้างสรรค์กิจกรรมใหม่ๆ อาศัยความร่วมมือกันระหว่างนักศึกษาระดับบัณฑิตศึกษาและนักศึกษาระดับปริญญาตรี

## หมวด ๒

ข้อ ๑๑ นักศึกษามีหน้าที่ ดังต่อไปนี้

(๙) ใช้สิทธิในการเลือกตั้งสมาชิกสถานศึกษา คณะกรรมการสโมสรนักศึกษา และสิทธิอื่นใดที่พึงมีตามระบอบประชาธิปไตย ภายใต้ข้อบังคับนี้

**ข้อสังเกต** ให้เรื่องการใช้สิทธิเลือกตั้งเป็นหน้าที่ของนักศึกษาเพื่อให้นักศึกษาได้ตระหนักถึงการใช้สิทธิที่พึงมีตามระบอบประชาธิปไตย

### หมวด ๓

ข้อ ๑๔ สมาชิกสภานักศึกษาได้แก่ ผู้แทนนักศึกษาที่มาจากนักศึกษาแต่ละส่วนงาน ส่วนงานละไม่เกินสามคน  
**ข้อสังเกต** ให้สมาชิกสภานักศึกษามาจากนักศึกษาในแต่ละส่วนงานโดยมีจำนวนที่เท่ากันทุกส่วนงานเพื่อให้แต่ละส่วนงานมีศักดิ์  
 เทียบเท่ากัน

ข้อ ๑๕ สมาชิกสภานักศึกษา ต้องมีคุณสมบัติดังนี้  
 (๕) ไม่เป็นผู้ดำรงตำแหน่งคณะกรรมการสโมสรนักศึกษาระดับมหาวิทยาลัยหรือส่วนงานหรือกรรมการชมรมระดับ  
 มหาวิทยาลัย

**ข้อสังเกต** เพื่อส่งเสริมให้จำนวนของนักศึกษาที่สนใจในการทำกิจกรรมมีมากขึ้น

ข้อ ๑๖ สภานักศึกษา ประกอบด้วย  
 (๗) ผู้ช่วยประธานสภา ตามที่ประชุมสภานักศึกษาเห็นสมควรให้มี  
 การดำรงตำแหน่งตาม (๑) ถึง (๕) ในสภานักศึกษา ให้สมาชิกสภานักศึกษาออกเสียงลงมติเลือกกันเอง โดยถือเสียงข้าง  
 มากและการดำรงตำแหน่งตาม (๖) และ (๗) ให้ประธานสภานักศึกษาเป็นผู้เสนอชื่อสมาชิกสภานักศึกษาให้ที่ประชุมสภานักศึกษา  
 รับรอง

ทั้งนี้ ให้ประธานสภานักศึกษาเสนอรายชื่อผู้ได้รับเลือกทุกตำแหน่ง ตามวรรคแรกต่ออธิการบดีเพื่อพิจารณาแต่งตั้ง  
**ข้อสังเกต** เป็นการจัดโครงสร้างของสภานักศึกษามหาวิทยาลัยมหิดลขึ้นมาใหม่ เพื่อให้การดำเนินการของสภานักศึกษา  
 มหาวิทยาลัยมหิดลมีความคล่องตัวและมีประสิทธิภาพในการทำงาน ทั้งนี้ในการเสนอชื่อแต่งตั้งสภานักศึกษาวาระใหม่จะเป็น  
 หน้าที่ของประธานสภานักศึกษาวาระก่อนหน้า

ข้อ ๑๗ ให้สภานักศึกษาเสนอชื่ออาจารย์ที่ปรึกษาให้อธิการบดีพิจารณาแต่งตั้งตามที่เห็นสมควร เพื่อทำหน้าที่ให้  
 คำปรึกษา แนะนำ และกำกับดูแลการปฏิบัติงานเพื่อให้การดำเนินงานของสภานักศึกษาเป็นไปด้วยความเรียบร้อยสอดคล้องกับ  
 นโยบาย และข้อบังคับของมหาวิทยาลัย

**ข้อสังเกต** ให้สภานักศึกษามหาวิทยาลัยมหิดลเป็นผู้เสนอรายชื่อที่ปรึกษาเพื่อให้คำแนะนำ ในการทำงานของสภานักศึกษา  
 มหาวิทยาลัยมหิดล

## หมวด ๔

ข้อ ๓๑ สโมสรนักศึกษา ประกอบด้วย

(๗) วิเทศสัมพันธ์

(๘) กรรมการด้านกีฬา

(๙) กรรมการด้านศิลปะและวัฒนธรรม

(๑๐) กรรมการด้านบำเพ็ญประโยชน์

(๑๑) กรรมการด้านวิชาการ

(๑๒) กรรมการอื่น ๆ อีกจำนวนไม่เกิน ๑๔ คน

(๑๓) นายกสโมสรนักศึกษาระดับส่วนงาน

ทั้งนี้ มหาวิทยาลัยอาจกำหนดกรรมการอื่น ๆ เพิ่มเติมหรือเปลี่ยนแปลงชื่อตำแหน่งต่าง ๆ ในการบริหารสโมสรนักศึกษาได้ตามความเหมาะสม โดยออกเป็นประกาศของมหาวิทยาลัย

การได้มาซึ่งกรรมการสโมสรนักศึกษาตามข้อ ๓๑ (๑) ถึง (๑๒) ให้มาจากการเลือกตั้งของนักศึกษาของทั้งมหาวิทยาลัยที่ใช้สิทธิ โดยจะได้รับการเลือกตั้งเป็นทีม ทีมละไม่น้อยกว่าสิบห้าคน และไม่เกินยี่สิบห้าคน ทั้งนี้ ต้องประกอบด้วยนักศึกษาอย่างน้อยห้าส่วนงานขึ้นไป ทีมใดได้คะแนนเสียงสูงสุดหรือได้รับการรับรองจากนักศึกษาผู้มาใช้สิทธิเลือกตั้ง ถือว่าได้รับการเลือกตั้ง และให้สถานศึกษาเสนอรายชื่อผู้ได้รับการเลือกตั้งต่ออธิการบดีเพื่อแต่งตั้งต่อไป

**ข้อสังเกต** ๑. มีการเพิ่มเติมตำแหน่งของกรรมการสโมสรนักศึกษา เพื่อให้ตอบสนองการดำเนินงานของสโมสรนักศึกษาได้อย่างชัดเจน มีภาระงานความรับผิดชอบตามการเปลี่ยนแปลงของยุคสมัย โดยกรรมการตาม (๗) ได้เพิ่มเติมขึ้น เพื่อหวังสนับสนุนการดำเนินการด้านกิจกรรมนักศึกษาให้สอดคล้องกับการเปิดประชาคมเศรษฐกิจอาเซียน ซึ่งคาดการณ์ว่าจะมีสัดส่วนของนักศึกษาต่างชาติเข้ามาศึกษาที่มหาวิทยาลัยมหิดลมากขึ้น และองค์กรนักศึกษาต้องสามารถตอบสนองการทำกิจกรรมนักศึกษาต่างชาติได้อีกทั้งยังส่งเสริมการสร้างเครือข่ายนักศึกษาระหว่างประเทศไทยละต่างประเทศด้วย

๒. การเพิ่มเติมตำแหน่งของกรรมการสโมสรนักศึกษา (๘) ถึง (๑๑) เพื่อตอบสนองการดำเนินกิจกรรมของชมรมในสังกัดสโมสรนักศึกษามหาวิทยาลัยมหิดลอย่างมีประสิทธิภาพและบรรลุผลตามวัตถุประสงค์ของแต่ละชมรม ทั้งนี้ คณะงานปรับปรุงข้อบังคับมหาวิทยาลัยมหิดล ว่าด้วย กิจกรรมนักศึกษาได้ยกเลิกกรรมการสโมสรนักศึกษาประเภทผู้แทนชมรมแต่ละด้านออกไป เนื่องจากในการดำเนินงานที่ผ่านมาสมาชิกรัฐบาลและองค์กรนักศึกษามหาวิทยาลัยมหิดล ไม่ได้มีการบัญญัติไว้ซึ่งแนวทางการได้มาของกรรมการสโมสรนักศึกษาประเภทดังกล่าว ทำให้ไม่สามารถดำเนินการได้ตามข้อบังคับมหาวิทยาลัยมหิดล ว่าด้วย กิจกรรมนักศึกษา พ.ศ. ๒๕๕๓

๓. เพื่อให้การดำเนินการตามข้อบังคับมหาวิทยาลัยมหิดล ว่าด้วย กิจกรรมนักศึกษา พ.ศ. ๒๕๕๗ มีความคล่องตัวสามารถตอบสนองต่อนโยบายของผู้บริหารมหาวิทยาลัยมหิดลและมีประสิทธิภาพสูงในยุคสมัยที่มีการเปลี่ยนแปลงตลอดเวลาได้ คณะทำงานปรับปรุงข้อบังคับมหาวิทยาลัยมหิดล ว่าด้วย กิจกรรมนักศึกษาจึงได้บัญญัติวรรคหนึ่งของข้อ ๓๑ นี้ขึ้นมา เพื่อให้อำนาจแก่ผู้บริหารมหาวิทยาลัยในการปรับปรุงโครงสร้างของคณะกรรมการสโมสรนักศึกษามหาวิทยาลัยมหิดลได้ตามความเหมาะสมและยุคสมัย แต่ไม่สามารถเปลี่ยนแปลงจำนวนหรืออำนาจหน้าที่ของกรรมการสโมสรนักศึกษามหาวิทยาลัยมหิดลให้ นอกเหนือจากหลักการและเจตนารมณ์ของข้อบังคับมหาวิทยาลัยมหิดล ว่าด้วย กิจกรรมนักศึกษา พ.ศ. ๒๕๕๗ ได้

ข้อ ๓๔ ในกรณีที่ไม่มีผู้ลงสมัครรับเลือกตั้งกรรมการสโมสรนักศึกษา หรือ สภานักศึกษาไม่สามารถจัดให้มีการเลือกตั้งกรรมการสโมสรนักศึกษาตามข้อ ๓๑(๑) ถึง (๑๒) ได้ ให้ประธานสภานักศึกษาเรียกประชุมนายกสโมสรนักศึกษาระดับส่วนงานเพื่อหาผู้ทำหน้าที่เป็นคณะกรรมการสโมสรนักศึกษาตามข้อ ๓๑ วรรคแรก

**ข้อสังเกต** ในการได้มาซึ่งคณะกรรมการสโมสรนักศึกษามหาวิทยาลัยมหิดล ด้วยวิธีพิเศษนี้ สภานักศึกษามหาวิทยาลัยมหิดล จะได้ออกประกาศมาเพื่อขยายความในการดำเนินการตามข้อนี้อย่างเหมาะสมและเป็นธรรม

ข้อ ๓๖ เมื่อนายกสโมสรนักศึกษาพ้นจากตำแหน่งก่อนครบวาระ ให้กรรมการสโมสรนักศึกษาตามข้อ ๓๑(๒) ถึง (๑๒) ประชุมและเลือกกรรมการสโมสรคนใดคนหนึ่งเข้ารับตำแหน่งนายกสโมสรนักศึกษา โดยผู้ที่จะดำรงตำแหน่งนายกสโมสรนักศึกษาต้องได้รับความเห็นชอบจากที่ประชุมสภานักศึกษา

**ข้อสังเกต** เนื่องจากการเลือกตั้งสโมสรนักศึกษามหาวิทยาลัยมหิดล โยหลักการแห่งข้อบังคับมหาวิทยาลัยมหิดล ว่าด้วย กิจกรรมนักศึกษาได้บัญญัติให้การได้มาซึ่งสโมสรนักศึกษามหาวิทยาลัยมหิดลต้องมาจากการเลือกตั้งเป็นทีม ดังนั้นเพื่อให้การใช้สิทธิเลือกตั้งของนักศึกษาไม่สูญเปล่า จึงสมควรให้บุคคลในสโมสรนักศึกษามหาวิทยาลัยมหิดล ซึ่งมีคุณสมบัติเหมาะสม ได้ดำรงตำแหน่งนายกสโมสรนักศึกษามหาวิทยาลัยมหิดลแทนนายกสโมสรนักศึกษามหาวิทยาลัยมหิดลที่พ้นจากตำแหน่งไป ทั้งนี้ ผู้ที่ได้รับการเสนอชื่อให้ดำรงตำแหน่งนายกสโมสรนักศึกษามหาวิทยาลัยมหิดลจำเป็นต้องได้รับความเห็นชอบให้ดำรงตำแหน่งจากที่ประชุมสภานักศึกษา

## หมวด ๕

ข้อ ๔๔ ให้แต่ละส่วนงานจัดตั้งสโมสรนักศึกษาในระดับส่วนงานขึ้นโดยไม่ขัดต่อข้อบังคับนี้และแจ้งมหาวิทยาลัยเพื่อทราบ  
**ข้อสังเกต** แต่ละส่วนงานต้องจัดตั้งสโมสรนักศึกษาในระดับส่วนงานขึ้นมา โดยอาจจัดทำเป็นประกาศของส่วนงานก็ได้ ทั้งนี้ หลักการ  
 แนวทางการดำเนินงาน วิธีการดำเนินงาน จะขัดหรือแย้งกับข้อบังคับมหาวิทยาลัยมหิดล ว่าด้วย กิจกรรมนักศึกษา พ.ศ. ๒๕๕๗  
 มิได้

ข้อ ๔๖ กรรมการสโมสรนักศึกษาในระดับส่วนงานต้องมีคุณสมบัติ ดังนี้

(๑)...

ทั้งนี้ แต่ละส่วนงานอาจกำหนดคุณสมบัติเพิ่มเติมตามที่เห็นสมควร

**ข้อสังเกต** แต่ส่วนงานสามารถกำหนดคุณสมบัติเพิ่มเติมของกรรมการสโมสรนักศึกษาในระดับส่วนงานได้ ทั้งนี้ การกำหนดคุณสมบัติ  
 เพิ่มเติมจะต้องไม่ขัดหรือแย้งกับข้อบังคับมหาวิทยาลัยมหิดล ว่าด้วย กิจกรรมนักศึกษา พ.ศ. ๒๕๕๗ และต้องไม่เป็นการจำกัด  
 คุณสมบัติหรือปิดกั้นการมีส่วนร่วมของนักศึกษาในส่วนงานนั้นๆ

ข้อ ๔๘ การได้มาซึ่งกรรมการสโมสรนักศึกษาในระดับส่วนงานให้มาจากการเลือกตั้งหรือรับรองหรือการสรรหาจาก  
 นักศึกษาในส่วนงานนั้น

ในกรณีที่มาจากการเลือกตั้งและรับรองให้รองหัวหน้าส่วนงานแต่งตั้งนักศึกษาในส่วนงานนั้นขึ้นมาคณะหนึ่งมีจำนวนไม่  
 น้อยกว่าห้าคนแต่ไม่เกินเก้าคนทำหน้าที่เป็นคณะกรรมการการเลือกตั้งสโมสรนักศึกษาในระดับส่วนงานแล้วแจ้งรายชื่อ  
 คณะกรรมการการเลือกตั้งให้สภานักศึกษาเพื่อทราบ ทั้งนี้ คณะกรรมการการเลือกตั้งต้องมีไข่นักศึกษาซึ่งลงสมัครรับเลือกตั้งใน  
 ครั้งนั้น

ในกรณีที่เป็นการสรรหาจากนักศึกษาในแต่ละส่วนงานนั้นให้ยึดถือแบบแผนการสรรหาตามประเพณีนิยมของนักศึกษาใน  
 ส่วนงาน

หลักเกณฑ์และวิธีการการเลือกตั้งหรือรับรองหรือการสรรหากรรมการสโมสรระดับส่วนงาน ให้เป็นไปตามประกาศของ  
 ส่วนงาน และแจ้งมหาวิทยาลัยเพื่อทราบ

**ข้อสังเกต** การได้มาซึ่งสโมสรนักศึกษาในระดับส่วนงานของแต่ละส่วนงานมีความหลากหลายตามแต่ประเพณีนิยมของส่วนงานนั้นๆ  
 คณะทำงานปรับปรุงข้อบังคับมหาวิทยาลัยมหิดล ว่าด้วย กิจกรรมนักศึกษาจึงได้บัญญัติข้อความในข้อนี้ไว้ ทั้งนี้ แต่ละส่วนงาน  
 จำเป็นต้องจัดทำประกาศซึ่งวิธีการได้มาของคณะกรรมการสโมสรนักศึกษาในระดับส่วนงาน อนึ่ง ในกรณีที่การได้มาซึ่งสโมสร  
 นักศึกษาระดับส่วนงานมาจากการเลือกตั้ง ให้แต่ละส่วนงานยึดถือการปฏิบัติการเลือกตั้งสโมสรศึกษานักศึกษาระดับส่วนงาน  
 ตามข้อบังคับมหาวิทยาลัยมหิดล ว่าด้วย กิจกรรมนักศึกษา พ.ศ. ๒๕๕๗

ข้อ ๔๙ กรณีที่ไม่สามารถจัดให้มีคณะกรรมการสโมสรนักศึกษาในระดับส่วนงานได้ตามข้อ ๔๗ ให้หัวหน้าส่วนงานหรือรอง  
 หัวหน้าส่วนงานหรือผู้ที่ได้รับมอบหมายจากหัวหน้าส่วนงานแต่งตั้งให้สมาชิกสภานักศึกษาและผู้แทนนักศึกษาของแต่ละชั้นปี ชั้นปี  
 ละหนึ่งคนในส่วนงานนั้น ทำหน้าที่แทนคณะกรรมการสโมสรนักศึกษาในระดับส่วนงาน และให้ประชุมคัดเลือกตำแหน่งตาม ข้อ ๔๗  
 โดยอนุโลม และแจ้งหัวหน้าส่วนงานเพื่อแต่งตั้งต่อไป

ทั้งนี้ ให้คณะกรรมการที่ได้รับแต่งตั้งตามวรรคหนึ่ง ทำหน้าที่แทนคณะกรรมการสโมสรนักศึกษาในระดับส่วนงานได้ ๖๐ วันนับแต่วันประกาศแต่งตั้ง เพื่อดำเนินการอย่างใดอย่างหนึ่งเพื่อให้ได้มาซึ่งคณะกรรมการสโมสรนักศึกษาในระดับส่วนงานโดยความเห็นชอบของนักศึกษาในส่วนงานนั้น

**ข้อสังเกต** เพื่อให้สามารถได้มาซึ่งกรรมการสโมสรนักศึกษาในระดับส่วนงานด้วยวิธีการพิเศษ คณะทำงานปรับปรุงข้อบังคับมหาวิทยาลัยมหิดล ว่าด้วย กิจกรรมนักศึกษาจึงได้มีการบัญญัติบทบัญญัติตามข้อ ๔๙ ขึ้น เพื่อหาผู้ดำเนินการจัดการเลือกตั้งหรือสรรหาคณะกรรมการสโมสรนักศึกษาในระดับส่วนงานหรือดำเนินการแทนในช่วยระยะเวลาหนึ่งขึ้นมา โดยความเห็นชอบของนักศึกษาในส่วนงานนั้นๆ

ข้อ ๕๔ ให้นายกสโมสรนักศึกษาในระดับส่วนงานรายงานผลการได้รับอนุมัติโครงการจากส่วนงานต่อมหาวิทยาลัยเพื่อทราบ

**ข้อสังเกต** เนื่องด้วยในอดีตที่ผ่านมา การดำเนินกิจกรรมนักศึกษาของนักศึกษาในแต่ละส่วนงานมีความเป็นอิสระสูงและไม่มีระเบียบแบบแผนใดที่ได้ระบุเพื่อให้มหาวิทยาลัยมหิดลรับทราบข้อมูลถึงผลการอนุมัติโครงการของแต่ละส่วนงาน อาจสร้างความสับสนและความเข้าใจผิดให้แก่ผู้ปกครองของนักศึกษาของแต่ละส่วนงานเมื่อมีเหตุให้ติดต่อมาทางมหาวิทยาลัยมหิดลโดยตรง ดังนั้น เพื่อให้มหาวิทยาลัยมหิดลได้รับทราบถึงการจัดโครงการกิจกรรมของนักศึกษาของแต่ละส่วนงานอย่างครบถ้วนสมบูรณ์ คณะทำงานปรับปรุงข้อบังคับมหาวิทยาลัยมหิดล ว่าด้วย กิจกรรมนักศึกษาจึงได้บัญญัติข้อนี้ไว้ เพื่อให้มหาวิทยาลัยมหิดลสามารถติดตามและรับรู้ถึงการจัดกิจกรรมนักศึกษาของแต่ละส่วนงาน

## หมวด ๖

ข้อ ๕๙ ในขมรมให้มีคณะกรรมการชุดหนึ่งประกอบด้วย ประธาน รองประธาน เลขานุการ เภรัญญิกและกรรมการ ให้คณะกรรมการขมรมมีวาระการดำรงตำแหน่งคราวละหนึ่งปี กำหนดตั้งแต่วันที่ ๑ มิถุนายน ถึง ๓๑ พฤษภาคมของปี ถัดไป และให้รักษาการอยู่ในตำแหน่งจนกว่าจะมีคณะกรรมการขมรมชุดใหม่เข้ารับหน้าที่แทน

**ข้อสังเกต** มีการกำหนดโครงสร้างของคณะกรรมการขมรมอย่างชัดเจน และเปิดช่องให้กรรมการขมรมชุดก่อนหน้าสามารถรักษาการแทนกรรมการขมรมชุดใหม่ได้

## หมวด ๗

ข้อ ๖๕ ในการดำเนินงานด้านงบประมาณของสโมสรมักศึกษาระดับส่วนงาน ให้เป็นอำนาจของแต่ละส่วนงานในการพิจารณาอนุมัติ

เงินที่นำมาใช้ในกิจกรรมของสโมสรมักศึกษาระดับส่วนงาน ได้แก่ เงินที่มหาวิทยาลัยจัดสรรให้ ให้สโมสรมักศึกษาระดับส่วนงานเป็นผู้พิจารณาให้ความเห็นชอบเพื่อทำกิจกรรมภายในส่วนงานและนำเสนอคณบดีเพื่อพิจารณาอนุมัติการเบิกจ่ายตามประกาศที่ส่วนงานกำหนด

**ข้อสังเกต** เพื่อให้การดำเนินงานด้านงบประมาณของแต่ละส่วนงานเป็นไปด้วยความเรียบร้อย

## หมวด ๘

ข้อ ๖๘ ให้สภานักศึกษาจัดแบ่งหมวดหมู่ของขมรมสังกัดสโมสรมักศึกษาที่มีอยู่แล้วก่อนวันที่ข้อบังคับนี้ใช้บังคับให้เสร็จสิ้นภายใน ๑ เดือนหลังข้อบังคับนี้ใช้บังคับและแจ้งมหาวิทยาลัย สโมสรมักศึกษาและขมรมเพื่อทราบต่อไป

**ข้อสังเกต** เพื่อให้การดำเนินการขององค์กรนักศึกษามหาวิทยาลัยมหิดล สามารถดำเนินการต่อไปได้ ทั้งนี้ การแก้ไขประกาศหรือข้อกำหนด หรือระเบียบอื่นใดของสภานักศึกษามหาวิทยาลัยมหิดลและสโมสรมักศึกษามหาวิทยาลัยมหิดลต้องดำเนินการให้แล้วเสร็จก่อนวันที่ ๑๖ ตุลาคม พ.ศ. ๒๕๕๘ ซึ่งเป็นวันครบรอบ ๑ ปีหลังจากที่ข้อบังคับมหาวิทยาลัยมหิดล ว่าด้วย กิจกรรมนักศึกษา พ.ศ. ๒๕๕๗ ได้บังคับใช้





## ข้อบังคับมหาวิทยาลัยมหิดล

### ว่าด้วยกิจกรรมนักศึกษา

พ.ศ. ๒๕๕๗

\*\*\*\*\*

โดยที่เป็นการสมควรปรับปรุงการบริหารจัดการองค์กรนักศึกษาให้มีความเหมาะสม คล่องตัวและสอดคล้องกับค่านิยมองค์กร จริยธรรม บำเพ็ญประโยชน์ ตามนโยบายของมหาวิทยาลัยยิ่งขึ้น

อาศัยอำนาจตามความใน ข้อ ๒๔(๒) แห่งพระราชบัญญัติมหาวิทยาลัยมหิดล พ.ศ.๒๕๕๐ สภามหาวิทยาลัยมหิดล ในการประชุมครั้งที่ ๔๘๘/๒๕๕๗ เมื่อวันที่ ๑๕ ตุลาคม ๒๕๕๗ จึงออกข้อบังคับไว้ ดังนี้

ข้อ ๑ ข้อบังคับนี้เรียกว่า “ข้อบังคับมหาวิทยาลัยมหิดล ว่าด้วยกิจกรรมนักศึกษา พ.ศ.๒๕๕๗”

ข้อ ๒ ข้อบังคับนี้ให้ใช้บังคับตั้งแต่วันที่ ๑๖ ตุลาคม พ.ศ.๒๕๕๗ เป็นต้นไป

ข้อ ๓ ให้ยกเลิกข้อบังคับมหาวิทยาลัยมหิดล ว่าด้วยกิจกรรมนักศึกษา พ.ศ. ๒๕๕๓

ข้อ ๔ ในข้อบังคับนี้

“อธิการบดี” หมายความว่า อธิการบดีมหาวิทยาลัยมหิดล

“รองอธิการบดี” หมายความว่า รองอธิการบดีที่ได้รับมอบหมายจากอธิการบดีให้ดูแลเกี่ยวกับกิจการนักศึกษา

“นักศึกษา” หมายความว่า นักศึกษามหาวิทยาลัยมหิดลที่ศึกษาในระดับปริญญาตรี

“นักศึกษาระดับบัณฑิตศึกษา” หมายความว่า นักศึกษามหาวิทยาลัยมหิดลที่ศึกษาในระดับสูงกว่าปริญญาตรี

“อาจารย์ที่ปรึกษา” หมายความว่า คณาจารย์ หรือ ผู้ปฏิบัติงานในมหาวิทยาลัย ที่ได้รับแต่งตั้งจากอธิการบดี ให้เป็นอาจารย์ที่ปรึกษาของกลุ่มกิจกรรมต่าง ๆ ได้แก่ สภานักศึกษา สโมสรนักศึกษา ชมรม เพื่อทำหน้าที่เสนอแนะและให้คำปรึกษาเกี่ยวกับการดำเนินกิจกรรมของนักศึกษาตามข้อบังคับนี้

“ผู้ปฏิบัติงานในมหาวิทยาลัย” หมายความว่า ข้าราชการ พนักงานมหาวิทยาลัยซึ่งจ้างจากเงินงบประมาณแผ่นดินและเงินรายได้ของส่วนงาน ลูกจ้างซึ่งจ้างจากเงินรายได้ของมหาวิทยาลัย และหมายความรวมถึง พนักงานวิทยาลัย

“หัวหน้าส่วนงาน” หมายความว่า คณบดี ผู้อำนวยการ รองอธิการบดีที่ได้รับมอบหมายให้ดูแลวิทยาเขตที่มีการเรียนการสอนในระดับปริญญาตรี และหมายความรวมถึง ผู้อำนวยการโครงการจัดตั้งวิทยาเขตอำนาจเจริญ และรองอธิการบดีฝ่ายโครงการจัดตั้งวิทยาเขตนครสวรรค์

“รองหัวหน้าส่วนงาน” หมายความว่า รองคณบดี ผู้ช่วยคณบดี ผู้ช่วยอธิการบดีฝ่ายวิทยาเขต หรือบุคคลที่ได้รับมอบหมายจากหัวหน้าส่วนงานให้กำกับดูแลเกี่ยวกับกิจการนักศึกษาในส่วนงานนั้น ๆ

“องค์กรนักศึกษา” หมายความว่า หน่วยงานของนักศึกษาซึ่งทำหน้าที่กำกับดูแลและบริหารกิจกรรมของนักศึกษาของมหาวิทยาลัยมหิดล ประกอบด้วยหน่วยงานหลัก ได้แก่ สภานักศึกษาและสโมสรนักศึกษา

“สภานักศึกษา” หมายความว่า สภานักศึกษามหาวิทยาลัยมหิดล

“สโมสรนักศึกษา” หมายความว่า สโมสรศึกษามหาวิทยาลัยมหิดล

“ชมรม” หมายความว่า ชมรมกิจกรรมนักศึกษาในสังกัดของสโมสรศึกษามหาวิทยาลัยมหิดล

“สมาชิกสภานักศึกษา” หมายความว่า สมาชิกสภานักศึกษามหาวิทยาลัยมหิดล

ข้อ ๕ ให้อธิการบดีรักษาการตามข้อบังคับนี้โดยมีอำนาจตีความและวินิจฉัยปัญหาเกี่ยวกับการปฏิบัติตามข้อบังคับนี้

เมื่อไม่มีข้อความใดแห่งข้อบังคับฉบับนี้บังคับแก่กรณีใด ให้อธิการบดีวินิจฉัยกรณีนั้นไปตามประเพณีการดำเนินการด้านกิจกรรมนักศึกษาของมหาวิทยาลัย

## หมวด ๑

### บททั่วไป

ข้อ ๖ การดำเนินกิจกรรมนักศึกษาสำหรับนักศึกษาระดับปริญญาตรีในระดับมหาวิทยาลัย ให้อยู่ในการกำกับดูแลของมหาวิทยาลัย โดยมีรองอธิการบดีเป็นผู้กำกับดูแล และให้เป็นไปตามข้อบังคับนี้

การดำเนินกิจกรรมนักศึกษาของนักศึกษาระดับปริญญาตรี และต่ำกว่าปริญญาตรี ในระดับส่วนงาน ให้อยู่ในการกำกับดูแลของส่วนงานโดยมีหัวหน้าส่วนงาน หรือรองหัวหน้าส่วนงานหรือผู้ที่หัวหน้าส่วนงานมอบหมายให้ดูแลด้านกิจกรรมนักศึกษาของส่วนงานนั้น ๆ เป็นผู้กำกับดูแล

ข้อ ๗ การดำเนินกิจกรรมนักศึกษาของนักศึกษาระดับบัณฑิตศึกษา ให้อยู่ในการกำกับดูแลของบัณฑิตวิทยาลัยโดยมีคณบดีบัณฑิตวิทยาลัยเป็นผู้กำกับดูแล และให้เป็นไปตามประกาศของบัณฑิตวิทยาลัย

ข้อ ๘ ให้สภานักศึกษา มีการประชุมร่วมกันกับสภานักศึกษาของนักศึกษาระดับบัณฑิตศึกษา อย่างน้อยปีละสองครั้ง

ข้อ ๙ การดำเนินกิจกรรมของนักศึกษา ตามข้อ ๖ และข้อ ๗ ให้คำนึงถึงหลักการและแนวทางดังต่อไปนี้

- (๑) ดำรงไว้ซึ่งวัฒนธรรมองค์กรของมหาวิทยาลัย
- (๒) ดำรงไว้ซึ่งความมั่นคงของมหาวิทยาลัย
- (๓) ดำรงไว้ซึ่งผลประโยชน์ส่วนรวมของนักศึกษา
- (๔) เผยแพร่ชื่อเสียง และเกียรติคุณของมหาวิทยาลัย
- (๕) ส่งเสริมความสามัคคี และความเป็นอันหนึ่งอันเดียวกันในหมู่นักศึกษา
- (๖) ส่งเสริมให้นักศึกษาได้เรียนรู้และฝึกตนเองในการใช้สิทธิเสรีภาพและการปกครองตนเองตามแนวทาง

ประชาธิปไตยโดยไม่ขัดต่อกฎหมายและข้อบังคับของมหาวิทยาลัย

- (๗) ส่งเสริมและปลูกฝังให้นักศึกษามีความสำนึกรับผิดชอบต่อชุมชน สังคม และประเทศชาติ
- (๘) ส่งเสริมกิจกรรมด้านคุณธรรม จริยธรรม และบำเพ็ญประโยชน์
- (๙) ส่งเสริมกิจกรรมด้านวินัยและทักษะทางสังคม วิชาชีพ วิชาการ และจิตตปัญญาศึกษา
- (๑๐) ส่งเสริมกิจกรรมด้านศิลปวัฒนธรรม ภูมิปัญญาท้องถิ่น และค่านิยมที่ถูกต้อง
- (๑๑) ส่งเสริมกิจกรรมด้านสร้างเสริมสุขภาพ และส่งเสริมนักศึกษาให้มีบุคลิกภาพ พลานามัยและมนุษยสัมพันธ์ที่ดี

## หมวด ๒

### สิทธิ เสรีภาพและหน้าที่ของนักศึกษา

ข้อ ๑๐ นักศึกษามีสิทธิและเสรีภาพ ดังต่อไปนี้

- (๑) สิทธิและเสรีภาพเท่าเทียมกันภายใต้ขอบเขตของกฎหมาย และข้อบังคับของมหาวิทยาลัย และมีความเสมอภาคที่จะได้รับความยุติธรรมและผลประโยชน์ร่วมกัน
- (๒) การเข้าสมัครในตำแหน่งต่าง ๆ ขององค์กรนักศึกษา และออกเสียงประชามติในกิจการต่าง ๆ ของนักศึกษาตามข้อบังคับของมหาวิทยาลัยที่เกี่ยวกับกิจการนั้น
- (๓) เสนอความคิดเห็นอันเป็นประโยชน์แก่การดำเนินงานและความเจริญก้าวหน้าขององค์กรนักศึกษาซึ่งจะต้องอยู่ภายใต้ขอบเขตข้อบังคับของมหาวิทยาลัย
- (๔) ร้องเรียนต่อสภานักศึกษาเพื่อพิจารณาและหาแนวทางแก้ไขเสนอต่อมหาวิทยาลัยกรณีที่ไม่ได้รับความเป็นธรรม
- (๕) สิทธิและเสรีภาพในการศึกษา การอบรม การพูด การเขียน การโฆษณา การก่อตั้งกลุ่ม เพื่อจัดกิจกรรมภายใต้ขอบเขตข้อบังคับของมหาวิทยาลัย และวัฒนธรรมอันดีงามของไทย

(๖) เข้าร่วมกิจกรรมที่องค์กรนักศึกษาจัดขึ้นตามความเหมาะสม และใช้ประโยชน์จากอาคาร สถานที่ และบริการที่มหาวิทยาลัยจัดอำนวยความสะดวก

ข้อ ๑๑ นักศึกษามีหน้าที่ ดังต่อไปนี้

- (๑) ดำรงไว้ซึ่งวัฒนธรรมองค์กรของมหาวิทยาลัย
- (๒) ศึกษาหาความรู้อย่างตั้งใจและเต็มความสามารถ
- (๓) ให้ความเคารพและให้เกียรติคณาจารย์
- (๔) รักษาและนำชื่อเสียงมาสู่มหาวิทยาลัย
- (๕) ดำรงไว้ซึ่งวัฒนธรรม และประเพณีอันดีงามของไทย
- (๖) ดำรงไว้ซึ่งความสามัคคีในหมู่นักศึกษา
- (๗) ปฏิบัติตามข้อบังคับ ประกาศของมหาวิทยาลัย ประกาศของส่วนงาน ประกาศและคำสั่งขององค์กรนักศึกษา
- (๘) ให้ความร่วมมือในการดำเนินงานของมหาวิทยาลัยและการดำเนินกิจกรรมของนักศึกษา
- (๙) ใช้สิทธิในการเลือกตั้งสมาชิกสภานักศึกษา คณะกรรมการสโมสรนักศึกษา และสิทธิอื่นใดที่พึงมีตามระบอบประชาธิปไตย ภายใต้ข้อบังคับนี้

### หมวด ๓

#### สภานักศึกษา

ข้อ ๑๒ ให้จัดตั้งสภานักศึกษาขึ้นมีชื่อว่า “สภานักศึกษามหาวิทยาลัยมหิดล” โดยมีที่ทำการตั้งอยู่ภายในบริเวณมหาวิทยาลัยใช้อักษรย่อว่า ส.น.ม. ใช้คำภาษาอังกฤษว่า “Mahidol University Student Council”

ข้อ ๑๓ เครื่องหมายของสภานักศึกษาใช้เครื่องหมายของมหาวิทยาลัยมีข้อความใต้เครื่องหมายว่า “สภานักศึกษามหาวิทยาลัยมหิดล” และ “Mahidol University Student Council”

ข้อ ๑๔ สมาชิกสภานักศึกษาได้แก่ ผู้แทนนักศึกษาที่มาจากนักศึกษาแต่ละส่วนงาน ส่วนงานละไม่เกินสามคน

ในการดำเนินการได้มาซึ่งสมาชิกสภานักศึกษา ให้สภานักศึกษาเป็นผู้ออกประกาศกำหนดหลักเกณฑ์ วิธีการ ได้มาซึ่งผู้แทนนักศึกษาและกำกับดูแลให้เสร็จสิ้นภายในเดือนธันวาคมของทุกปี

ข้อ ๑๕ สมาชิกสภานักศึกษา ต้องมีคุณสมบัติดังนี้

- (๑) เป็นนักศึกษา ซึ่งได้ลงทะเบียนเป็นนักศึกษาโดยสมบูรณ์แล้วในปีการศึกษานั้น
- (๒) มีผลการเรียนแต้มเฉลี่ยสะสมจนถึงภาคเรียนสุดท้ายก่อนภาคเรียนที่มีแต่งตั้งมากกว่า ๒.๐๐

(๓) ผู้ที่ดำรงตำแหน่งประธานสภานักศึกษาต้องเป็นนักศึกษาตั้งแต่ชั้นปีที่ ๓ ขึ้นไปของปีการศึกษาที่จะดำรงตำแหน่ง

(๔) ไม่อยู่ในระหว่างถูกลงโทษทางวินัยตามข้อบังคับของมหาวิทยาลัย

(๕) ไม่เป็นผู้ดำรงตำแหน่งคณะกรรมการสโมสรนักศึกษาระดับมหาวิทยาลัยหรือส่วนงานหรือกรรมการชมรมระดับมหาวิทยาลัย

(๖) ไม่เป็นผู้มีสภาพวิथाทัณฑ์

ข้อ ๑๖ สภานักศึกษา ประกอบด้วย

(๑) ประธานสภา

(๒) รองประธานสภา คนที่ ๑

(๓) รองประธานสภา คนที่ ๒

(๔) เลขธิการสภา

(๕) รองเลขธิการสภา

(๖) เภรัญญิก

(๗) ผู้ช่วยประธานสภา ตามที่ประชุมสภานักศึกษาเห็นสมควรให้มี

(๘) สมาชิกสภา จำนวนที่ได้มา ตามข้อ ๑๔

การดำรงตำแหน่งตาม (๑) ถึง (๕) ในสภานักศึกษา ให้สมาชิกสภานักศึกษาออกเสียงลงมติเลือกกันเอง โดยถือเสียงข้างมากและการดำรงตำแหน่งตาม (๖) และ (๗) ให้ประธานสภานักศึกษาเป็นผู้เสนอชื่อสมาชิกสภานักศึกษาให้ที่ประชุมสภานักศึกษารับรอง

ทั้งนี้ ให้ประธานสภานักศึกษาเสนอรายชื่อผู้ได้รับเลือกทุกตำแหน่ง ตามวรรคแรกต่ออธิการบดีเพื่อพิจารณาแต่งตั้ง

ข้อ ๑๗ ให้สภานักศึกษาเสนอชื่ออาจารย์ที่ปรึกษาให้อธิการบดีพิจารณาแต่งตั้งตามที่เห็นสมควร เพื่อทำหน้าที่ให้คำปรึกษา แนะนำ และกำกับดูแลการปฏิบัติงานเพื่อให้การดำเนินงานของสภานักศึกษาเป็นไปด้วยความเรียบร้อย สอดคล้องกับนโยบาย และข้อบังคับของมหาวิทยาลัย

ข้อ ๑๘ ให้สมาชิกสภานักศึกษามีวาระการดำรงตำแหน่งคราวละหนึ่งปี กำหนดตั้งแต่วันที่ ๑ กุมภาพันธ์ จนถึงวันที่ ๓๑ มกราคมของปีถัดไป

ข้อ ๑๙ สมาชิกภาพ ของสมาชิกสภานักศึกษาสิ้นสุดลงเมื่อ

(๑) ครบวาระ

(๒) ตาย

- (๓) ลาออก
- (๔) พันสภาพการเป็นนักศึกษา
- (๕) ขาดคุณสมบัติตามข้อ ๑๕
- (๖) ถูกถอดถอนโดยอธิการบดี
- (๗) ถูกถอดถอนตามมติของสภานักศึกษา

ข้อ ๒๐ ในกรณีที่สมาชิกภาพของสมาชิกสภานักศึกษาคนหนึ่งคนใดสิ้นสุดลงก่อนหมดวาระ ให้สภานักศึกษาดำเนินการให้ได้มาซึ่ง สมาชิกสภานักศึกษา เพื่อทำหน้าที่แทนสมาชิกสภานักศึกษาคนเดิม ให้เสร็จสิ้นภายในสามสิบวันนับแต่วันที่ได้รับแจ้งจากประธานสภานักศึกษา ยกเว้นระยะเวลาดำรงตำแหน่งเหลืออยู่น้อยกว่าหกสิบวัน จะไม่จัดให้มีการได้มาซึ่งสมาชิกสภานักศึกษาใหม่ก็ได้

ข้อ ๒๑ กรณีสภานักศึกษาพ้นจากตำแหน่งก่อนครบวาระทั้งชุด ให้หน่วยงานที่รับผิดชอบด้านกิจการนักศึกษา ของมหาวิทยาลัย ดำเนินการให้ได้มาซึ่งสภานักศึกษาชุดใหม่ เพื่อทำหน้าที่แทนสภานักศึกษาชุดเดิม ให้เสร็จสิ้นภายในสามสิบวันนับแต่วันที่สภานักศึกษาชุดเดิมพ้นจากตำแหน่ง โดยวาระการทำงานของสภานักศึกษาชุดใหม่ ให้มีเพียงเท่าวาระที่เหลืออยู่ของสภานักศึกษาชุดเดิม

ในระหว่างที่ยังไม่มีสภานักศึกษาชุดใหม่ ให้รองอธิการบดีทำหน้าที่แทนสภานักศึกษา

ข้อ ๒๒ สภานักศึกษามีอำนาจหน้าที่ดังต่อไปนี้

- (๑) กำกับดูแลการดำเนินกิจกรรมของสโมสรนักศึกษาทั้งระดับมหาวิทยาลัยและส่วนงาน ให้เป็นไปตามวัตถุประสงค์ และนโยบายของมหาวิทยาลัย
- (๒) อนุมัตินโยบาย โครงการและงบประมาณของสโมสรนักศึกษา
- (๓) ออกประกาศ ข้อกำหนด หรือ คำสั่งที่เกี่ยวข้องกับการดำเนินงานของสภานักศึกษา ทั้งนี้ต้องไม่ขัดกับข้อบังคับและนโยบายของมหาวิทยาลัย
- (๔) ตรวจสอบวิจารณ์และประเมินผลการดำเนินงานของสโมสรนักศึกษาให้เป็นไปตามนโยบายที่ได้แถลงไว้ต่อสภานักศึกษา
- (๕) จัดทำรายงานประเมินผลการดำเนินกิจกรรมในรอบปีและรวบรวมผลการดำเนินกิจกรรมของสโมสรนักศึกษาและชมรมเสนอต่ออธิการบดีเมื่อครบวาระ
- (๖) ให้ความร่วมมือในการดำเนินงานของมหาวิทยาลัย และกิจกรรมของมหาวิทยาลัย
- (๗) เสนอปรับปรุง แก้ไขข้อบังคับนี้ โดยความเห็นชอบของอธิการบดี
- (๘) ถอดถอนสมาชิกสภานักศึกษา นายกสโมสรนักศึกษา และกรรมการสโมสรนักศึกษา

ข้อ ๒๓ การประชุมและวิธีการดำเนินงานของสภานักศึกษาให้เป็นไปตามประกาศของสภานักศึกษา

ข้อ ๒๔ การถอดถอนสมาชิกสภานักศึกษา ให้ดำเนินการ ดังนี้

นักศึกษามหาวิทยาลัยจำนวนตั้งแต่ ๒๕๐ คน หรือ กรรมการสโมสรสภานักศึกษาจำนวน ๒ ใน ๓ ของ คณะกรรมการสโมสรสภานักศึกษาระดับมหาวิทยาลัย หรือสมาชิกสภานักศึกษาจำนวน ๑ ใน ๕ ของสภานักศึกษา สามารถยื่นถอดถอนสมาชิกสภานักศึกษารายบุคคลต่อประธานสภานักศึกษา เมื่อประธานสภานักศึกษาได้รับเรื่องถอดถอนแล้ว ให้เรียกประชุมสภานักศึกษาภายใน ๑๕ วันนับแต่วันที่ได้รับเรื่องถอดถอน เพื่อพิจารณาการถอดถอนสมาชิกสภานักศึกษารายบุคคลโดยการจะถอดถอนหรือไม่นั้น ให้เป็นไปตามมติเสียงข้างมากของสภานักศึกษาที่มาประชุม

สมาชิกสภานักศึกษาที่สภานักศึกษามีมติให้ถอดถอนตามวรรคแรก อาจยื่นอุทธรณ์ต่ออธิการบดีได้ภายใน ๗ วันนับจากวันที่ทราบมติดังกล่าว และการวินิจฉัยอุทธรณ์ของอธิการบดีถือเป็นที่สุด

ข้อ ๒๕ การเสนอยุบสภานักศึกษา ให้ดำเนินการ ดังนี้

นักศึกษาทั้งหมดมหาวิทยาลัยจำนวน ๑ ใน ๘ หรือ มติเอกฉันท์ของคณะกรรมการสโมสรสภานักศึกษาของมหาวิทยาลัย สามารถเสนอยุบสภานักศึกษาต่ออธิการบดีได้ เมื่ออธิการบดีได้รับเรื่องยุบสภานักศึกษาแล้ว ให้เรียกประชุม คณะกรรมการฝ่ายกิจการนักศึกษาที่อธิการบดีแต่งตั้ง ภายใน ๑๕ วันนับแต่วันที่ได้รับเรื่องยุบสภานักศึกษาเพื่อพิจารณากลับรองการเสนอยุบสภานักศึกษาโดยการจะยุบสภานักศึกษาหรือไม่นั้น ให้เป็นไปตามมติเสียงข้างมากของ คณะกรรมการดังกล่าว และถือเป็นที่สุด

ข้อ ๒๖ ในกรณีมีเหตุผลอันสมควร อธิการบดีมีอำนาจในการยุบสภานักศึกษาได้ และเมื่อดำเนินการแล้ว ให้แจ้งสภามหาวิทยาลัยเพื่อทราบ

#### หมวด ๔

#### สโมสรนักศึกษา

ข้อ ๒๗ ให้จัดตั้งสโมสรนักศึกษาขึ้นมีชื่อว่า “สโมสรนักศึกษามหาวิทยาลัยมหิดล” โดยมีที่ทำการตั้งอยู่ภายในบริเวณมหาวิทยาลัย ใช้อักษรย่อว่า ส.ม.ม. ใช้คำภาษาอังกฤษว่า “Mahidol University Student Association”

ข้อ ๒๘ เครื่องหมายสโมสรนักศึกษาใช้เครื่องหมายของมหาวิทยาลัย มีข้อความใต้เครื่องหมายว่า “สโมสรนักศึกษามหาวิทยาลัยมหิดล” และ “Mahidol University Student Association”

ข้อ ๒๙ สโมสรนักศึกษา เป็นศูนย์กลางส่งเสริมและจัดกิจกรรมเสริมหลักสูตรแก่นักศึกษา โดยมีคณะกรรมการสโมสรนักศึกษาเป็นผู้ดำเนินงานเพื่อให้เป็นไปตามวัตถุประสงค์และนโยบายของมหาวิทยาลัย

ข้อ ๓๐ คณะกรรมการสโมสรนักศึกษาต้องมีคุณสมบัติ ดังนี้

(๑) เป็นนักศึกษา ซึ่งได้ลงทะเบียนเป็นนักศึกษาโดยสมบูรณ์แล้วในปีการศึกษานั้น

(๒) มีผลการเรียนแต่มีเฉลี่ยสะสมจนถึงภาคเรียนสุดท้ายก่อนภาคเรียนที่มีการเลือกตั้ง มากกว่า ๒.๐๐

(๓) ผู้ที่ดำรงตำแหน่งนายกสโมสรและอุปนายกต้องเป็นนักศึกษาตั้งแต่ชั้นปีที่ ๓ ขึ้นไปของปีการศึกษาที่จะดำรงตำแหน่ง

(๔) ไม่อยู่ในระหว่างถูกลงโทษทางวินัยตามข้อบังคับของมหาวิทยาลัย

(๕) ไม่เป็นผู้ดำรงตำแหน่งสมาชิกสภานักศึกษา กรรมการชมรมระดับมหาวิทยาลัย กรรมการสโมสรนักศึกษาระดับส่วนงาน เว้นแต่นายกสโมสรนักศึกษาระดับส่วนงานตามข้อ ๓๑ (๑๓)

(๖) ไม่เป็นผู้มีสภาพวิथाทัศน์

ข้อ ๓๑ สโมสรนักศึกษา ประกอบด้วย

(๑) นายกสโมสร

(๒) อุปนายกสโมสร

(๓) เลขานุการ

(๔) เกร์ณญิก

(๕) ปฎิคม

(๖) ประชาสัมพันธ์

(๗) วิเทศสัมพันธ์

(๘) กรรมการด้านกีฬา

(๙) กรรมการด้านศิลปะและวัฒนธรรม

(๑๐) กรรมการด้านบำเพ็ญประโยชน์

(๑๑) กรรมการด้านวิชาการ

(๑๒) กรรมการอื่น ๆ อีกจำนวนไม่เกิน ๑๔ คน

(๑๓) นายกสโมสรนักศึกษาระดับส่วนงาน

ทั้งนี้ มหาวิทยาลัยอาจกำหนดกรรมการอื่น ๆ เพิ่มเติมหรือเปลี่ยนแปลงชื่อตำแหน่งต่าง ๆ ในการบริหารสโมสรนักศึกษาได้ตามความเหมาะสม โดยออกเป็นประกาศของมหาวิทยาลัย

การได้มาซึ่งกรรมการสโมสรนักศึกษาตามข้อ ๓๑ (๑) ถึง (๑๒) ให้มาจากการเลือกตั้งของนักศึกษาของทั้งมหาวิทยาลัยที่ใช้สิทธิ โดยจะได้รับการเลือกตั้งเป็นทีม ทีมละไม่น้อยกว่าสิบห้าคน และไม่เก็ยสิบห้าคน ทั้งนี้ ต้องประกอบด้วยนักศึกษาอย่างน้อยห้าส่วนงานขึ้นไป ทีมใดได้คะแนนเสียงสูงสุดหรือได้รับการรับรองจากนักศึกษาผู้มาใช้สิทธิเลือกตั้ง ถือว่าได้รับการเลือกตั้ง และให้สภานักศึกษาเสนอรายชื่อผู้ได้รับการเลือกตั้งต่ออธิการบดีเพื่อแต่งตั้งต่อไป



ในการดำเนินการเลือกตั้ง ให้สภานักศึกษาเป็นผู้ออกประกาศกำหนดหลักเกณฑ์ วิธีการเลือกตั้งและวิธีการลงคะแนนเสียงเลือกตั้งกรรมการสโมสร โดยความเห็นชอบของอธิการบดี และกำกับดูแลให้การเลือกตั้งให้เสร็จสิ้นภายในเดือนมีนาคมของทุกปี

ข้อ ๓๒ ให้สโมสรนักศึกษาเสนอชื่ออาจารย์ที่ปรึกษาให้อธิการบดีพิจารณาแต่งตั้งตามที่เห็นสมควรเพื่อทำหน้าที่ให้คำปรึกษา แนะนำและกำกับดูแลการปฏิบัติงานเพื่อให้กิจกรรมของนักศึกษาดำเนินไปด้วยความเรียบร้อย สอดคล้องกับนโยบายและข้อบังคับของมหาวิทยาลัย

ข้อ ๓๓ กรรมการสโมสรนักศึกษาตามข้อ ๓๑ (๑) ถึง (๑๒) มีวาระการดำรงตำแหน่งคราวละหนึ่งปี กำหนดตั้งแต่วันที่ ๑ มิถุนายน จนถึงวันที่ ๓๑ พฤษภาคมของปีถัดไป คณะกรรมการสโมสรนักศึกษาชุดเดิมต้องส่งมอบงานต่อคณะกรรมการสโมสรนักศึกษาชุดใหม่ให้เสร็จสิ้นภายในสามสิบวันนับแต่วันประกาศแต่งตั้งคณะกรรมการสโมสรนักศึกษาชุดใหม่

ข้อ ๓๔ ในกรณีที่ไม่มีผู้ลงสมัครรับเลือกตั้งกรรมการสโมสรนักศึกษา หรือ สภานักศึกษาไม่สามารถจัดให้มีการเลือกตั้งกรรมการสโมสรนักศึกษาตามข้อ ๓๑(๑) ถึง (๑๒) ได้ ให้ประธานสภานักศึกษาเรียกประชุมนายกสโมสรนักศึกษาระดับส่วนงานเพื่อหาผู้ทำหน้าที่เป็นคณะกรรมการสโมสรนักศึกษาตามข้อ ๓๑ วรรคแรก

ข้อ ๓๕ คณะกรรมการสโมสรนักศึกษาพ้นตำแหน่งเมื่อ

(๑) ครบวาระ

(๒) ตาย

(๓) ลาออก

(๔) ขาดคุณสมบัติตามข้อ ๓๐

(๕) ถูกถอดถอนโดยอธิการบดี

(๖) พ้นสภาพการเป็นนักศึกษา

(๗) ถูกถอดถอนโดยสภานักศึกษา

ข้อ ๓๖ เมื่อนายกสโมสรนักศึกษาพ้นจากตำแหน่งก่อนครบวาระ ให้กรรมการสโมสรนักศึกษาตามข้อ ๓๑(๒) ถึง (๑๒) ประชุมและเลือกกรรมการสโมสรคนใดคนหนึ่งเข้ารับตำแหน่งนายกสโมสรนักศึกษา โดยผู้ที่จะดำรงตำแหน่งนายกสโมสรนักศึกษาต้องได้รับความเห็นชอบจากที่ประชุมสภานักศึกษา

ข้อ ๓๗ ในกรณีที่กรรมการสโมสรนักศึกษาคนหนึ่งคนใด ตามข้อ ๓๑ (๒) ถึง (๑๒) พ้นจากตำแหน่งก่อนครบวาระ ให้นายกสโมสรนักศึกษาเสนอชื่อผู้ที่เห็นสมควรเป็นกรรมการสโมสรนักศึกษาแทนโดยเสนอต่อสภานักศึกษาเพื่อให้ความเห็นชอบและเสนออธิการบดีเพื่อพิจารณาแต่งตั้งให้ดำรงตำแหน่งแทน

ข้อ ๓๘ ในกรณีที่คณะกรรมการสโมสรนักศึกษาพ้นจากตำแหน่งก่อนครบวาระทั้งชุด ให้สภานักศึกษา แต่งตั้งผู้ดำเนินการขึ้นคณะหนึ่งซึ่งมีคุณสมบัติตามข้อ ๓๐ หรือคุณสมบัติอื่นๆ ตามที่สภานักศึกษากำหนด ทำหน้าที่แทนคณะกรรมการสโมสรนักศึกษาชุดเดิมจนกว่าคณะกรรมการสโมสรนักศึกษาชุดใหม่จะเข้ารับหน้าที่ และให้สภานักศึกษาดำเนินการให้มีการเลือกตั้งคณะกรรมการสโมสรนักศึกษาชุดใหม่ให้เสร็จสิ้นภายในสี่สิบห้าวันนับแต่วันที่คณะกรรมการสโมสรนักศึกษาชุดเดิมพ้นจากตำแหน่ง โดยวาระดำรงตำแหน่งของคณะกรรมการสโมสรนักศึกษาชุดใหม่ให้มีเพียงเท่าวาระที่เหลืออยู่ของคณะกรรมการสโมสรนักศึกษาชุดเดิม

ข้อ ๓๙ คณะกรรมการสโมสรศึกษามีอำนาจหน้าที่ ดังนี้

- (๑) ดำเนินการและบริหารกิจกรรมที่เกี่ยวกับนักศึกษา
- (๒) กำกับดูแลและสนับสนุนการดำเนินงานของชมรมในสังกัดสโมสรนักศึกษา
- (๓) ออกประกาศ ข้อกำหนด หรือ คำสั่งที่เกี่ยวข้องกับการดำเนินงานของสโมสรนักศึกษาและชมรมโดยเสนอต่อสภานักศึกษาเพื่อทราบ ทั้งนี้ต้องไม่ขัดกับข้อบังคับของมหาวิทยาลัยและประกาศของสภานักศึกษา
- (๔) กำหนดนโยบาย จัดทำแผนงาน โครงการและงบประมาณประจำปีของสโมสรนักศึกษา เสนอต่อสภานักศึกษา เพื่อให้ความเห็นชอบ
- (๕) พิจารณาจัดสรรงบประมาณ โครงการประจำปีของชมรมในสังกัด
- (๖) จัดทำรายงานประเมินผลการดำเนินกิจกรรมในรอบปี เสนอสภานักศึกษาเมื่อครบวาระ
- (๗) ส่งผู้แทนเข้าร่วมประชุมสภานักศึกษา กรณีที่ได้รับการร้องขอ
- (๘) เรียกประชุมนักศึกษา เพื่อชี้แจงเรื่องต่าง ๆ ตามที่เห็นสมควร
- (๙) ให้ความร่วมมือในการดำเนินกิจกรรมของมหาวิทยาลัย

ข้อ ๔๐ การประชุมและวิธีการดำเนินงานของสโมสรนักศึกษาให้เป็นไปตามประกาศของสโมสรนักศึกษา

ข้อ ๔๑ การถอดถอนกรรมการสโมสรนักศึกษา ให้ดำเนินการได้ ดังนี้

นักศึกษาของมหาวิทยาลัย จำนวนตั้งแต่ ๒๕๐ คน หรือ กรรมการสโมสรนักศึกษาจำนวน ๒ ใน ๓ ของคณะกรรมการสโมสรศึกษาระดับมหาวิทยาลัย หรือ สมาชิกสภานักศึกษาจำนวน ๑ ใน ๕ ของสภานักศึกษาสามารถยื่นถอดถอนกรรมการสโมสรศึกษารายบุคคลต่อประธานสภานักศึกษาได้ เมื่อประธานสภานักศึกษาได้รับเรื่องถอดถอนแล้วให้เรียกประชุมสภานักศึกษาภายใน ๑๕ วันนับแต่วันที่ได้รับเรื่องถอดถอน เพื่อพิจารณาการถอดถอนกรรมการสโมสรศึกษารายบุคคลโดยการจะถอดถอนหรือไม่นั้น ให้เป็นไปตามมติเสียงข้างมากของสภานักศึกษาที่มาประชุม

ในกรณียื่นถอดถอนนายกสโมสรนักศึกษา นักศึกษาของมหาวิทยาลัย จำนวน ๑ ใน ๑๐ หรือ สมาชิกสภานักศึกษาจำนวน ๒ ใน ๕ ของสภานักศึกษา สามารถยื่นถอดถอนนายกสโมสรนักศึกษาได้ และการถอดถอนให้เป็นไปตามมติเสียงข้างมากของสภานักศึกษาที่มาประชุม

ผู้ที่สภานักศึกษามีมติให้ถอดถอนตามวรรคหนึ่งและวรรคสอง อาจยื่นอุทธรณ์ต่ออธิการบดีได้ ภายใน ๗ วันนับจากวันที่ทราบมติดังกล่าวและการวินิจฉัยอุทธรณ์ของอธิการบดี ถือเป็นที่สุด

ข้อ ๔๒ การเสนอยุบสโมสรมักศึกษา ให้ดำเนินการ ดังนี้

นักศึกษาของมหาวิทยาลัยจำนวน ๑ ใน ๘ หรือ มติ ๔ ใน ๕ ของสภานักศึกษาสามารถยื่นเรื่องยุบสโมสรมักศึกษา ต่ออธิการบดีได้ เมื่ออธิการบดีได้รับเรื่องยุบสโมสรมักศึกษาแล้วให้เรียกประชุมคณะกรรมการฝ่ายกิจการนักศึกษาที่อธิการบดีแต่งตั้ง ภายใน ๑๕ วันนับแต่วันที่ได้รับเรื่องยุบสโมสรมักศึกษาเพื่อพิจารณากลับกรองการเสนอยุบสโมสรมักศึกษาโดยการจะยุบสโมสรมักศึกษาหรือไม่นั้น ให้เป็นไปตามมติเสียงข้างมากของคณะกรรมการดังกล่าว และถือเป็นที่สุด

ข้อ ๔๓ ในกรณีมีเหตุผลอันสมควร อธิการบดีมีอำนาจในการยุบสโมสรมักศึกษาได้ และเมื่อดำเนินการแล้วให้แจ้งสภามหาวิทยาลัยเพื่อทราบ

#### หมวด ๕

#### สโมสรมักศึกษาระดับส่วนงาน

ข้อ ๔๔ ให้แต่ละส่วนงานจัดตั้งสโมสรมักศึกษาระดับส่วนงานขึ้นโดยไม่ขัดต่อข้อบังคับนี้และแจ้งมหาวิทยาลัยเพื่อทราบ

ข้อ ๔๕ สโมสรมักศึกษาระดับส่วนงานเป็นศูนย์กลางการส่งเสริมและจัดกิจกรรมเสริมหลักสูตรแก่นักศึกษาในส่วนงานนั้นและมีคณะกรรมการสโมสรมักศึกษาระดับส่วนงานเป็นผู้ดำเนินงานโดยเป็นไปตามวัตถุประสงค์และนโยบายของส่วนงานและมหาวิทยาลัย รวมถึงให้ความร่วมมือแก่การดำเนินงานของสภานักศึกษาและสโมสรมักศึกษา

ข้อ ๔๖ กรรมการสโมสรมักศึกษาระดับส่วนงานต้องมีคุณสมบัติ ดังนี้

- (๑) เป็นนักศึกษา ซึ่งได้ลงทะเบียนเป็นนักศึกษาโดยสมบูรณ์แล้วในปีการศึกษานั้น
- (๒) มีผลการเรียนแต่มีเฉลี่ยสะสมจนถึงภาคเรียนสุดท้ายก่อนภาคเรียนที่มีการแต่งตั้งมากกว่า ๒.๐๐
- (๓) เป็นนักศึกษาที่ลงทะเบียนและกำลังศึกษาอยู่ในส่วนงานนั้น
- (๔) ไม่อยู่ในระหว่างถูกลงโทษทางวินัยตามข้อบังคับของมหาวิทยาลัย
- (๕) ไม่เป็นผู้ดำรงตำแหน่งสมาชิกสภานักศึกษา คณะกรรมการสโมสรมักศึกษาเว้นแต่ตำแหน่งนายกสโมสรมักศึกษาตามข้อ ๓๑ (๑๓)

(๖) ไม่เป็นผู้มีสภาพวิยาทัศน์

ทั้งนี้ แต่ละส่วนงานอาจกำหนดคุณสมบัติเพิ่มเติมตามที่เห็นสมควร

ข้อ ๔๗ สโมสรนักศึกษาในระดับส่วนงาน ประกอบด้วย

- (๑) นายกสโมสร
- (๒) อุปนายก
- (๓) เลขานุการ
- (๔) เกร์ญญิก
- (๕) ประชาสัมพันธ์
- (๖) วิเทศสัมพันธ์
- (๗) ปฏิคม

ทั้งนี้ แต่ละส่วนงานอาจกำหนดกรรมการอื่น ๆ เพิ่มเติมหรือเปลี่ยนแปลงชื่อตำแหน่งต่าง ๆ ในการบริหาร สโมสรนักศึกษาในระดับส่วนงานได้ตามความเหมาะสมของส่วนงานนั้น โดยออกเป็นประกาศของส่วนงานและแจ้ง มหาวิทยาลัยเพื่อทราบ

ข้อ ๔๘ การได้มาซึ่งกรรมการสโมสรนักศึกษาในระดับส่วนงานให้มาจากการเลือกตั้งหรือรับรองหรือการสรรหา จากนักศึกษาในส่วนงานนั้น

ในกรณีที่มาจากการเลือกตั้งและรับรองให้รองหัวหน้าส่วนงานแต่งตั้งนักศึกษาในส่วนงานนั้นขึ้นมา คณะหนึ่งมีจำนวนไม่น้อยกว่าห้าคนแต่ไม่เกินเก้าคนทำหน้าที่เป็นคณะกรรมการการเลือกตั้งสโมสรนักศึกษาในระดับ ส่วนงานแล้วแจ้งรายชื่อคณะกรรมการการเลือกตั้งให้สถานศึกษาเพื่อทราบ ทั้งนี้ คณะกรรมการการเลือกตั้งต้องมีใช้ นักศึกษาซึ่งลงสมัครรับเลือกตั้งในครั้งนั้น

ในกรณีที่เป็นการสรรหาจากนักศึกษาในแต่ละส่วนงานนั้นให้ยึดถือแบบแผนการสรรหาตามประเพณีนิยมของ นักศึกษาในส่วนงาน

หลักเกณฑ์และวิธีการการเลือกตั้งหรือรับรองหรือการสรรหากรรมการสโมสรระดับส่วนงาน ให้เป็นไปตาม ประกาศของส่วนงาน และแจ้งมหาวิทยาลัยเพื่อทราบ

ข้อ ๔๙ กรณีที่ไม่สามารถจัดให้มีคณะกรรมการสโมสรนักศึกษาในระดับส่วนงานได้ตามข้อ ๔๗ ให้หัวหน้าส่วนงานหรือรองหัวหน้าส่วนงานหรือผู้ที่ได้รับมอบหมายจากหัวหน้าส่วนงานแต่งตั้งให้สมาชิกสภานักศึกษาและ ผู้แทนนักศึกษาของแต่ละชั้นปี ชั้นปีละหนึ่งคนในส่วนงานนั้น ทำหน้าที่แทนคณะกรรมการสโมสรนักศึกษาในระดับส่วนงาน และให้ประชุมคัดเลือกตำแหน่งตาม ข้อ ๔๗ โดยอนุโลม และแจ้งหัวหน้าส่วนงานเพื่อแต่งตั้งต่อไป

ทั้งนี้ ให้คณะกรรมการที่ได้รับแต่งตั้งตามวรรคหนึ่ง ทำหน้าที่แทนคณะกรรมการสโมสรนักศึกษาในระดับส่วนงาน ได้ ๖๐ วันนับแต่วันประกาศแต่งตั้ง เพื่อดำเนินการอย่างใดอย่างหนึ่งเพื่อให้ได้มาซึ่งคณะกรรมการสโมสรนักศึกษาในระดับ ส่วนงานโดยความเห็นชอบของนักศึกษาในส่วนงานนั้น

ข้อ ๕๐ คณะกรรมการสโมสรมักศึกษาระดับส่วนงานมีวาระการดำรงตำแหน่งคราวละหนึ่งปีนับแต่วันประกาศแต่งตั้งคณะกรรมการสโมสรมักศึกษาระดับส่วนงานจากหัวหน้าส่วนงาน และให้รักษาการในตำแหน่งจนกว่าคณะกรรมการสโมสรมักศึกษาระดับส่วนงานชุดใหม่จะเข้ารับหน้าที่

คณะกรรมการสโมสรมักศึกษาระดับส่วนงานชุดเดิมต้องส่งมอบงานต่อคณะกรรมการสโมสรมักศึกษาระดับส่วนงานชุดใหม่ให้เสร็จสิ้นภายในสามสิบวันนับแต่วันประกาศแต่งตั้งคณะกรรมการสโมสรมักศึกษาระดับส่วนงานชุดใหม่

ข้อ ๕๑ คณะกรรมการสโมสรมักศึกษาระดับส่วนงานจะพ้นจากตำแหน่ง เมื่อ

(๑) ครบวาระ

(๒) ตาย

(๓) ลาออก

(๔) ขาดคุณสมบัติตามข้อ ๔๖

(๕) ถูกถอดถอนโดยหัวหน้าส่วนงาน

(๖) พ้นสภาพการเป็นนักศึกษา

(๗) กรรมการตามข้อ ๔๗ (๒) ถึง (๗) พ้นจากตำแหน่งพร้อมนายกลสโมสรมักศึกษาระดับส่วนงาน

ข้อ ๕๒ คณะกรรมการสโมสรมักศึกษาระดับส่วนงานมีอำนาจหน้าที่ดังนี้

(๑) ดำเนินการและบริหารกิจกรรมที่เกี่ยวข้องกับนักศึกษา

(๒) กำกับดูแลและสนับสนุนการดำเนินงานของชมรมระดับส่วนงาน

(๓) ออกประกาศที่เกี่ยวข้องกับการดำเนินงานของสโมสรมักศึกษาระดับส่วนงานและชมรมระดับส่วนงาน และเสนอต่อรองหัวหน้าส่วนงานเพื่อทราบ ทั้งนี้ ต้องไม่ขัดต่อข้อบังคับของมหาวิทยาลัยและประกาศของสภานักศึกษา และสโมสรมักศึกษา

(๔) กำหนดนโยบาย จัดทำแผนงาน โครงการและงบประมาณประจำปีของสโมสรมักศึกษา เสนอต่อรองหัวหน้าส่วนงาน เพื่อให้ความเห็นชอบ

(๕) พิจารณาจัดสรรงบประมาณ โครงการประจำปีของชมรมในสังกัด และเสนอต่อหัวหน้าส่วนงานเพื่ออนุมัติ และแจ้งมหาวิทยาลัยเพื่อทราบ

(๖) จัดทำรายงานประเมินผลการดำเนินกิจกรรมในรอบปี เสนอต่อหัวหน้าส่วนงานเมื่อครบวาระ

(๗) ส่งผู้แทนเข้าร่วมประชุมสภานักศึกษา หรือสโมสรมักศึกษา กรณีที่ได้รับการร้องขอ

(๘) เรียกประชุมนักศึกษาในส่วนงาน เพื่อชี้แจงเรื่องต่าง ๆ ตามที่เห็นสมควร

(๙) ให้ความร่วมมือในการดำเนินกิจกรรมของมหาวิทยาลัยและองค์กรนักศึกษา

ข้อ ๕๓ สโมสรนักศึกษาในระดับส่วนงานอาจจัดให้มีชมรมนักศึกษาของแต่ละส่วนงานเพื่อส่งเสริมกิจกรรมเสริมหลักสูตรและความสามารถของนักศึกษาในส่วนงานนั้น ๆ

ทั้งนี้ ให้สโมสรนักศึกษาในระดับส่วนงานเป็นผู้ออกประกาศหลักเกณฑ์วิธีการจัดตั้ง การดำเนินงานและการยุบเลิกชมรมในสังกัดสโมสรนักศึกษาในระดับส่วนงานโดยไม่ขัดต่อข้อบังคับนี้และประกาศของส่วนงาน และเสนอหัวหน้าส่วนงานให้ความเห็นชอบและแจ้งมหาวิทยาลัยเพื่อทราบ

ข้อ ๕๔ ให้นายกสโมสรนักศึกษาในระดับส่วนงานรายงานผลการได้รับอนุมัติโครงการจากส่วนงานต่อมหาวิทยาลัยเพื่อทราบ

## หมวด ๖

### ชมรม

ข้อ ๕๕ การจัดกิจกรรมให้ทำในรูปแบบของชมรมตามความสนใจของนักศึกษาซึ่งประกอบไปด้วยชมรมด้านต่าง ๆ ดังต่อไปนี้

(๑) ชมรมด้านกีฬา ซึ่งมีวัตถุประสงค์เพื่อเผยแพร่ความรู้เกี่ยวกับกีฬา วิธีการเล่นกีฬาที่ถูกต้อง เหมาะสมสำหรับประเภทกีฬา ปลูกฝังการมีน้ำใจนักกีฬา ส่งเสริมการเล่นกีฬาเพื่อสร้างเสริมสุขภาพ และสร้างชื่อเสียงให้กับมหาวิทยาลัย

(๒) ชมรมด้านศิลปะและวัฒนธรรม ซึ่งมีวัตถุประสงค์เพื่อส่งเสริมพัฒนา และก่อให้เกิดความคิดสร้างสรรค์ทางด้านศิลปะให้นักศึกษาเพื่อให้เกิดความสุนทรีย์ภาพโดยทั่วไปและสามารถนำไปประยุกต์ใช้ในชีวิตจริงได้ รวมถึงฟื้นฟู อนุรักษ์ เผยแพร่ ศิลปวัฒนธรรม ขนบธรรมเนียมประเพณีไทยให้นักศึกษา ส่งเสริมความเข้าใจความแตกต่างทางวัฒนธรรม ส่งเสริมการเรียนรู้วัฒนธรรมนานาชาติ ปลูกฝังค่านิยมที่ถูกต้องบนพื้นฐานความเป็นไทย

(๓) ชมรมด้านบำเพ็ญประโยชน์ ซึ่งมีวัตถุประสงค์เพื่อส่งเสริม และปลูกฝังให้นักศึกษามีความคิดริเริ่มสร้างสรรค์ในการพัฒนา และบำเพ็ญประโยชน์ในด้านใดด้านหนึ่งรวมถึงการส่งเสริม และปลูกฝังความสำนึกรับผิดชอบ ต่อชุมชน สังคม และประเทศชาติ

(๔) ชมรมด้านวิชาการ ซึ่งมีวัตถุประสงค์เพื่อบริการวิชาการ ส่งเสริมการพัฒนาทักษะความรู้ และความคิดทางด้านวิทยาศาสตร์มนุษยศาสตร์สังคมศาสตร์ และศิลปกรรม ให้นักศึกษาหรือบุคคลทั่วไปสามารถนำไปประยุกต์ใช้ในชีวิตจริงได้รวมถึงก่อให้เกิดการสร้างสรรค์นวัตกรรม องค์ความรู้ใหม่ และสร้างชื่อเสียงให้กับมหาวิทยาลัย

ข้อ ๕๖ การจัดตั้งชมรม การดำเนินกิจกรรมและการยุบเลิกชมรมให้เป็นไปตามประกาศของสภานักศึกษาโดยความเห็นชอบของอธิการบดี

ข้อ ๕๗ ให้คณะกรรมการชมรมแต่ละชมรม เสนอชื่ออาจารย์ที่ปรึกษาต่อประธานชมรมภายในเดือนมิถุนายน โดยสโมสรนักศึกษารวบรวมเสนออธิการบดีเพื่อพิจารณาแต่งตั้งตามความเหมาะสม เพื่อทำหน้าที่ให้คำปรึกษา แนะนำ และกำกับดูแลการปฏิบัติงานให้กิจกรรมของนักศึกษาดำเนินไปด้วยความเรียบร้อยสอดคล้องกับนโยบายและข้อบังคับของมหาวิทยาลัย

ข้อ ๕๘ สมาชิกของชมรมได้แก่ นักศึกษาซึ่งสนใจเข้าร่วมกิจกรรมและได้ขึ้นทะเบียนเป็นสมาชิกของชมรมนั้น ๆ

ข้อ ๕๙ ในชมรมให้มีคณะกรรมการชุดหนึ่งประกอบด้วย ประธาน รองประธาน เลขานุการ เภรณูญิกและกรรมการ

ให้คณะกรรมการชมรมมีวาระการดำรงตำแหน่งคราวละหนึ่งปี กำหนดตั้งแต่วันที่ ๑ มิถุนายน ถึง ๓๑ พฤษภาคมของปีถัดไป และให้รักษาการอยู่ในตำแหน่งจนกว่าจะมีคณะกรรมการชมรมชุดใหม่เข้ารับหน้าที่แทน

ข้อ ๖๐ คณะกรรมการชมรมมีอำนาจหน้าที่ มีดังนี้

- (๑) บริหารงานทั่วไปให้เป็นไปตามวัตถุประสงค์ของชมรม
- (๒) กำหนดนโยบาย จัดทำแผนงาน โครงการและงบประมาณประจำปีของชมรมเสนอต่อคณะกรรมการสโมสรนักศึกษา
- (๓) ออกข้อปฏิบัติของชมรมโดยความเห็นชอบของอาจารย์ที่ปรึกษาชมรมนั้น ทั้งนี้ต้องไม่ขัดกับข้อบังคับและนโยบายของมหาวิทยาลัย
- (๔) จัดทำรายงานประเมินผลการดำเนินกิจกรรมในรอบปี เสนอสโมสรนักศึกษาเมื่อครบวาระ
- (๕) พิจารณาและมีมติให้สมาชิกชมรมระงับการใช้สิทธิ หรือให้ถอนชื่อออกจากการเป็นสมาชิกของชมรม กรณีที่มีการกระทำผิดข้อปฏิบัติของชมรมหรือนำความเสื่อมเสียมาสู่ชมรม โดยมติดังกล่าวต้องได้รับคะแนนเสียงไม่น้อยกว่าสองในสามของคณะกรรมการชมรมทั้งหมด
- (๖) รับผิดชอบดูแลรักษาเอกสารและวัสดุอุปกรณ์ของชมรม

## หมวด ๗

### การเงิน

ข้อ ๖๑ ให้สโมสรนักศึกษาเสนองบประมาณตามโครงการและกิจกรรมประจำปีของชมรมเพื่อให้ สภานักศึกษา พิจารณานุมัติ แล้วนำเสนอมหาวิทยาลัยเพื่อดำเนินการตามข้อบังคับมหาวิทยาลัย ว่าด้วยการบริหารงบประมาณและการเงิน

ข้อ ๖๒ เงินที่นำมาใช้ในกิจกรรมนักศึกษา ได้แก่เงินที่มหาวิทยาลัยจัดสรรให้ตามงบประมาณโครงการและกิจกรรมที่ได้รับอนุมัติ และเงินที่ได้จากการจัดกิจกรรมขององค์กรนักศึกษา

ข้อ ๖๓ ให้สโมสรมักศึกษาพิจารณาจัดสรรงบประมาณที่ได้รับจากมหาวิทยาลัยให้กับชมรมและเสนอสภามักศึกษาเพื่อให้ความเห็นชอบและนำเสนอรองอธิการบดีเพื่อพิจารณาอนุมัติการเบิกจ่ายตามประกาศมหาวิทยาลัยกำหนด

ข้อ ๖๔ ให้สภามักศึกษาและสโมสรมักศึกษาจัดทำสรุปรายงานการเบิก-จ่ายงบประมาณเงินค่ากิจกรรมนักศึกษาประจำปี เพื่อเสนอต่ออธิการบดี เมื่อครบวาระ

ข้อ ๖๕ ในการดำเนินงานด้านงบประมาณของสโมสรมักศึกษาระดับส่วนงาน ให้เป็นอำนาจของแต่ละส่วนงานในการพิจารณาอนุมัติ

เงินที่นำมาใช้ในกิจกรรมของสโมสรมักศึกษาระดับส่วนงาน ได้แก่ เงินที่มหาวิทยาลัยจัดสรรให้ ให้สโมสรมักศึกษาระดับส่วนงานเป็นผู้พิจารณาให้ความเห็นชอบเพื่อทำกิจกรรมภายในส่วนงานและนำเสนอคณบดีเพื่อพิจารณาอนุมัติการเบิกจ่ายตามประกาศที่ส่วนงานกำหนด

#### หมวด ๘

##### บทเฉพาะกาล

ข้อ ๖๖ ให้สมาชิกสภามักศึกษา คณะกรรมการสโมสรมักศึกษา ชมรม กรรมการชมรม สโมสรมักศึกษาระดับส่วนงานและกรรมการสโมสรมักศึกษาระดับส่วนงานที่มีอยู่แล้ว ก่อนวันที่ข้อบังคับนี้ใช้บังคับ ดำเนินงานต่อไปได้ภายใต้ข้อบังคับนี้จนกว่าจะครบวาระตามข้อบังคับนี้

ข้อ ๖๗ การดำเนินการเกี่ยวกับกิจกรรมนักศึกษาของนักศึกษาระดับบัณฑิตศึกษาที่ได้ปฏิบัติตามระเบียบ หรือ กฎเกณฑ์ของบัณฑิตวิทยาลัย ให้ถือเป็นการปฏิบัติตามข้อบังคับนี้

ข้อ ๖๘ ให้สภามักศึกษาจัดแบ่งหมวดหมู่ของชมรมสังกัดสโมสรมักศึกษาที่มีอยู่แล้วก่อนวันที่ข้อบังคับนี้ใช้บังคับให้เสร็จสิ้นภายใน ๑ เดือนหลังข้อบังคับนี้ใช้บังคับและแจ้งมหาวิทยาลัย สโมสรมักศึกษาและชมรมเพื่อทราบต่อไป

ข้อ ๖๙ ให้ประกาศของสภามักศึกษาและสโมสรมักศึกษาที่มีอยู่แล้วก่อนวันที่ข้อบังคับนี้ใช้บังคับ สามารถบังคับใช้ต่อไปได้ ๑ ปีนับจากวันที่ข้อบังคับนี้บังคับใช้โดยอนุโลม ทั้งนี้ให้สภามักศึกษาและสโมสรมักศึกษาดำเนินการแก้ไขปรับปรุงบรรดาประกาศให้แล้วเสร็จโดยเร็ว

ประกาศ ณ วันที่ ๕ พฤศจิกายน พ.ศ. ๒๕๕๗

วิจารณ์ พานิช

(ศาสตราจารย์นายแพทย์วิจารณ์ พานิช)

นายกสภามหาวิทยาลัยมหิดล



ตารางเปรียบเทียบข้อบังคับมหาวิทยาลัยมหิดล ว่าด้วย กิจกรรมนักศึกษา พ.ศ. ๒๕๕๓ และฉบับ พ.ศ. ๒๕๕๗

ข้อบังคับกิจกรรมนักศึกษา พ.ศ. ๒๕๕๓ (ฉบับเดิม)	ข้อบังคับกิจกรรมนักศึกษา พ.ศ. ๒๕๕๗ (ฉบับใหม่)	เหตุผล
<p>ข้อ ๓ ให้ยกเลิก</p> <p>(๑) ระเบียบมหาวิทยาลัยมหิดล ว่าด้วย สภานักศึกษา และสโมสรนักศึกษามหาวิทยาลัยมหิดล พ.ศ. ๒๕๒๓</p> <p>(๒) ระเบียบมหาวิทยาลัยมหิดล ว่าด้วย สภานักศึกษา และสโมสรนักศึกษามหาวิทยาลัยมหิดล (ฉบับที่ ๒) พ.ศ. ๒๕๔๙</p>	<p>ข้อ ๓ ให้ยกเลิก <u>“ข้อบังคับมหาวิทยาลัยมหิดล ว่าด้วย กิจกรรมนักศึกษา พ.ศ. ๒๕๕๓”</u></p>	<p>ยกเลิกข้อบังคับฉบับเก่า เพื่อมิให้มีข้อบังคับหรือระเบียบใดขัดต่อข้อบังคับฉบับใหม่</p>
<p>ข้อ ๔ ในข้อบังคับนี้</p> <p>“อธิการบดี” หมายความว่า อธิการบดีมหาวิทยาลัยมหิดล</p> <p>“รองอธิการบดี” หมายความว่า รองอธิการบดีที่ได้รับมอบหมายให้ดูแลเกี่ยวกับกิจการนักศึกษา มหาวิทยาลัยมหิดล</p> <p>“นักศึกษา” หมายความว่า นักศึกษา มหาวิทยาลัยมหิดลที่ศึกษาในทุกระดับปริญญาหรือต่ำกว่า</p> <p>“อาจารย์ที่ปรึกษา” หมายความว่า อาจารย์ผู้ได้รับแต่งตั้งจากอธิการบดีให้เป็นอาจารย์ที่ปรึกษาของกลุ่มกิจกรรม</p> <p>ต่าง ๆ ได้แก่ สภานักศึกษา สโมสรนักศึกษา ชมรม เพื่อทำ</p>	<p>ข้อ ๔ ในข้อบังคับนี้</p> <p>“อธิการบดี” หมายความว่า อธิการบดีมหาวิทยาลัยมหิดล</p> <p>“รองอธิการบดี” หมายความว่า รองอธิการบดีที่ได้รับมอบหมายให้ดูแลเกี่ยวกับกิจการนักศึกษามหาวิทยาลัยมหิดล</p> <p>“นักศึกษา” หมายความว่า นักศึกษามหาวิทยาลัยมหิดลที่ศึกษาในระดับปริญญาตรี</p> <p>“<u>นักศึกษาระดับบัณฑิตศึกษา</u>” หมายความว่า <u>นักศึกษามหาวิทยาลัยมหิดลที่ศึกษาในระดับสูงกว่าปริญญาตรี</u></p> <p>“<u>นักศึกษาระดับต่ำกว่าปริญญาตรี</u>” หมายความว่า <u>นักศึกษามหาวิทยาลัยมหิดลที่ศึกษาในระดับต่ำกว่าปริญญาตรี</u></p> <p>“<u>อาจารย์ที่ปรึกษา</u>” หมายความว่า <u>คณาจารย์ หรือ ผู้ปฏิบัติงานในมหาวิทยาลัย ที่ได้รับแต่งตั้งจากอธิการบดีให้เป็น</u></p>	<p>๑. แก้ไขข้อความเดิม (ในคำนิยาม “นักศึกษา” และ “ส่วนงาน”) จาก “ในทุกระดับปริญญาหรือต่ำกว่า” เป็น “ในระดับปริญญาตรี” เพื่อให้สามารถบังคับใช้ได้ต่อนักศึกษาในระดับปริญญาตรี</p> <p>๒. เพิ่มคำนิยาม “<u>นักศึกษาระดับบัณฑิตศึกษา</u>” เพื่อให้สอดคล้องตามข้อบังคับฉบับนี้</p> <p>๓. เพิ่มคำนิยาม “<u>นักศึกษาระดับต่ำกว่าปริญญาตรี</u>” เพื่อให้สอดคล้องตามข้อบังคับฉบับนี้</p>

<p>หน้าที่เสนอแนะและให้คำปรึกษาเกี่ยวกับการดำเนินกิจกรรมของนักศึกษาตามข้อบังคับนี้</p> <p>“ส่วนงาน” หมายความว่า ส่วนงานของมหาวิทยาลัยมหิดลที่มีการเรียนการสอนในทุกระดับปริญญาหรือต่ำกว่า</p> <p>“องค์กรนักศึกษา” หมายความว่า หน่วยงานนักศึกษาซึ่งทำหน้าที่บริหารกิจกรรมนักศึกษาของมหาวิทยาลัยมหิดล ซึ่งประกอบด้วยหน่วยงานหลัก ได้แก่ สถานักศึกษาและสโมสรนักศึกษา</p> <p>“สถานักศึกษา” หมายความว่า สถานักศึกษา มหาวิทยาลัยมหิดล</p> <p>“สโมสรนักศึกษา” หมายความว่า สโมสรนักศึกษา มหาวิทยาลัยมหิดล</p> <p>“ชมรม” หมายความว่า ชมรมกิจกรรมนักศึกษาที่สังกัดสโมสรนักศึกษา</p> <p>“สมาชิกสถานักศึกษา” หมายความว่า สมาชิกสภานักศึกษามหาวิทยาลัยมหิดล</p>	<p><u>อาจารย์ที่ปรึกษาของกลุ่มกิจกรรมต่าง ๆ ได้แก่ สถานักศึกษา สโมสรนักศึกษา ชมรม เพื่อทำหน้าที่เสนอแนะและให้คำปรึกษาเกี่ยวกับการดำเนินกิจกรรมของนักศึกษาตามข้อบังคับนี้</u></p> <p><u>“ผู้ปฏิบัติงานในมหาวิทยาลัย” หมายความว่า ข้าราชการ พนักงานมหาวิทยาลัย ลูกจ้างซึ่งจ้างจากเงินรายได้ของมหาวิทยาลัย และหมายรวมถึง พนักงานวิทยาลัย</u></p> <p><u>“หัวหน้าส่วนงาน” หมายความว่า คณบดี ผู้อำนวยการ รองอธิการบดีที่ได้รับมอบหมายให้ดูแลวิทยาเขตที่มีการเรียนการสอนในระดับปริญญาตรี และหมายความรวมถึง ผู้อำนวยการโครงการจัดตั้งวิทยาเขตอำนาจเจริญและผู้อำนวยการโครงการจัดตั้ง วิทยาเขตนครสวรรค์</u></p> <p><u>“รองหัวหน้าส่วนงาน” หมายความว่า รองคณบดี ผู้ช่วยคณบดี ผู้ช่วยอธิการบดีฝ่ายวิทยาเขต หรือบุคคลที่ได้รับมอบหมายจากหัวหน้าส่วนงานให้กำกับดูแลเกี่ยวกับกิจกรรมนักศึกษาในส่วนงานนั้น ๆ</u></p> <p>“องค์กรนักศึกษา” หมายความว่า หน่วยงานนักศึกษาซึ่งทำหน้าที่กำกับดูแลและบริหารกิจกรรมนักศึกษาของมหาวิทยาลัยมหิดล ซึ่งประกอบด้วยหน่วยงานหลัก ได้แก่ สภานักศึกษาและสโมสรนักศึกษา</p> <p>“สถานักศึกษา” หมายความว่า สถานักศึกษา มหาวิทยาลัยมหิดล</p>	<p>๔. แก้ไขคำนิยามของอาจารย์ที่ปรึกษาเพื่อให้มีความชัดเจนมากยิ่งขึ้น</p> <p>๔. เพิ่มคำนิยาม “ผู้ปฏิบัติงานในมหาวิทยาลัย” ให้มีความหมายครอบคลุมถึงข้าราชการและพนักงานมหาวิทยาลัย</p> <p>๕. เพิ่มคำนิยามของหัวหน้าส่วนงานและรองหัวหน้าส่วนงานเพื่อให้รองรับในหมวดว่าด้วยสโมสรนักศึกษา ระดับส่วนงาน</p> <p>๖. เพิ่มเติมคำนิยามขององค์กรนักศึกษาให้มีหน้าที่กำกับดูแลด้วย เพราะองค์กรนักศึกษาเป็นคำนิยามอันหมายรวมถึงสถานักศึกษาและสโมสรนักศึกษา ทั้งนี้ อำนาจหน้าที่ของสถานักศึกษาคือการกำกับดูแลกิจกรรมนักศึกษาซึ่งจัดขึ้นโดยสโมสรนักศึกษาที่มีหน้าที่บริหารกิจกรรมนักศึกษา</p>
---------------------------------------------------------------------------------------------------------------------------------------------------------------------------------------------------------------------------------------------------------------------------------------------------------------------------------------------------------------------------------------------------------------------------------------------------------------------------------------------------------------------------------------------------------------------------------------------------------------------------------------------------	--------------------------------------------------------------------------------------------------------------------------------------------------------------------------------------------------------------------------------------------------------------------------------------------------------------------------------------------------------------------------------------------------------------------------------------------------------------------------------------------------------------------------------------------------------------------------------------------------------------------------------------------------------------------------------------------------------------------------------------------------------------------------------------------------------------------------------------------------------------------------------------------------------------------------------------------------------------------------------------------------------------------------------------------------------	-------------------------------------------------------------------------------------------------------------------------------------------------------------------------------------------------------------------------------------------------------------------------------------------------------------------------------------------------------------------------------------------------------------------------------------------------------------------------------------------------------------------------------------------------------------------------------

	<p>“สโมสรนักศึกษา” หมายความว่า สโมสรนักศึกษา มหาวิทยาลัยมหิดล</p> <p>“ชมรม” หมายความว่า ชมรมกิจกรรมในสังกัดของสโมสร นักศึกษามหาวิทยาลัยมหิดล</p> <p>“สมาชิกสภานักศึกษา” หมายความว่า สมาชิกสภานักศึกษามหาวิทยาลัยมหิดล</p>	
<p>ข้อ ๕ ให้อธิการบดีรักษาการตามข้อบังคับนี้และมีอำนาจตีความและวินิจฉัยปัญหาเกี่ยวกับการปฏิบัติตามข้อบังคับนี้</p>	<p>ข้อ ๕ ให้อธิการบดีรักษาการตามข้อบังคับนี้โดยมีอำนาจตีความและวินิจฉัยปัญหาเกี่ยวกับการปฏิบัติตามข้อบังคับนี้</p> <p><u>เมื่อไม่มีข้อความใดแห่งข้อบังคับฉบับนี้บังคับแก่กรณีใด ให้อธิการบดีวินิจฉัยกรณีนั้นไปตามประเพณีการดำเนินการด้านกิจกรรมนักศึกษาของมหาวิทยาลัย</u></p>	<p>มีเพื่อให้อธิการบดีสามารถตีความการดำเนินการที่มีได้บัญญัติไว้ในข้อบังคับฉบับนี้ เพื่อให้การดำเนินกิจกรรมนักศึกษาสอดคล้องต่อนโยบายของมหาวิทยาลัยและสามารถดำเนินการได้อย่างถูกต้องตามข้อบังคับ</p>

	<b>หมวด ๑ บททั่วไป</b>	
-ไม่เคยมีเรื่องนี้แต่เดิม-	<p>ข้อ ๖ การดำเนินกิจกรรมนักศึกษาสำหรับนักศึกษาระดับปริญญาตรีในระดับมหาวิทยาลัย ให้อยู่ในการกำกับดูแลของมหาวิทยาลัย โดยมีรองอธิการบดีเป็นผู้กำกับดูแล และให้เป็นไปตามข้อบังคับนี้</p> <p>การดำเนินกิจกรรมนักศึกษาของนักศึกษาระดับปริญญาตรีและต่ำกว่าปริญญาตรี ในระดับส่วนงาน ให้อยู่ในการกำกับดูแลของส่วนงานโดยมีหัวหน้าส่วนงาน หรือรองหัวหน้าส่วนงานหรือผู้ที่หัวหน้าส่วนงานมอบหมายให้ดูแลด้านกิจกรรมนักศึกษาของส่วนงานนั้น ๆ เป็นผู้กำกับดูแล</p>	<p>เพื่อให้การกำกับดูแลกิจกรรมนักศึกษาระดับปริญญาตรีและต่ำกว่าระดับปริญญาเป็นไปด้วยความเรียบร้อยเหมาะสม</p>
-ไม่เคยมีเรื่องนี้แต่เดิม-	<p>ข้อ ๗ การดำเนินกิจกรรมนักศึกษาระดับบัณฑิตศึกษา ให้อยู่ในการกำกับดูแลของบัณฑิตวิทยาลัยโดยมีคณบดีบัณฑิตวิทยาลัยเป็นผู้กำกับดูแล และให้เป็นไปตามประกาศของบัณฑิตวิทยาลัย</p>	<p>เพื่อให้การกำกับดูแลกิจกรรมนักศึกษาระดับบัณฑิตศึกษาเป็นไปด้วยความเรียบร้อยเหมาะสมและให้อำนาจแก่บัณฑิตวิทยาลัยในการออกประกาศเพื่อกำกับดูแลการดำเนินการด้านกิจกรรมนักศึกษาระดับบัณฑิตศึกษา</p>
-ไม่เคยมีเรื่องนี้แต่เดิม-	<p>ข้อ ๘ ให้สถานนักศึกษา มีการประชุมร่วมกันกับสถานศึกษาของนักศึกษาระดับบัณฑิตศึกษา อย่างน้อยปีละสองครั้ง</p>	<p>เพื่อให้การดำเนินกิจกรรมของนักศึกษาทั้งระดับปริญญาตรีและระดับบัณฑิตศึกษามีความสอดคล้องไปในทิศทางเดียวกัน และอาจมีการจัดกิจกรรมร่วมกันระหว่างนักศึกษาระดับปริญญาตรีและนักศึกษาระดับบัณฑิตศึกษา</p>

	<b>หมวด ๒</b> <b>สิทธิ เสรีภาพและหน้าที่ของนักศึกษา</b>	
<p>ข้อ ๙ นักศึกษามีหน้าที่ ดังต่อไปนี้</p> <p>(๑) ดำรงไว้ซึ่งวัฒนธรรมองค์กรของมหาวิทยาลัย</p> <p>(๒) ศึกษาหาความรู้อย่างตั้งใจและเต็มความสามารถ</p> <p>(๓) ให้ความเคารพและให้เกียรติคณาจารย์</p> <p>(๔) รักษาและนำชื่อเสียงมาสู่มหาวิทยาลัย</p> <p>(๕) ดำรงไว้ซึ่งวัฒนธรรม และประเพณีอันดีงามของไทย</p> <p>(๖) ดำรงไว้ซึ่งความสามัคคีในหมู่นักศึกษา</p> <p>(๗) ปฏิบัติตามข้อบังคับ ประกาศของมหาวิทยาลัย ประกาศของส่วนงานและประกาศของสภานักศึกษา</p> <p>(๘) ให้ความร่วมมือในการดำเนินงานของมหาวิทยาลัยและการดำเนินกิจกรรมของนักศึกษา</p>	<p>ข้อ ๑๑ นักศึกษามีหน้าที่ ดังต่อไปนี้</p> <p>(๑) ดำรงไว้ซึ่งวัฒนธรรมองค์กรของมหาวิทยาลัย</p> <p>(๒) ศึกษาหาความรู้อย่างตั้งใจและเต็มความสามารถ</p> <p>(๓) ให้ความเคารพและให้เกียรติคณาจารย์</p> <p>(๔) รักษาและนำชื่อเสียงมาสู่มหาวิทยาลัย</p> <p>(๕) ดำรงไว้ซึ่งวัฒนธรรม และประเพณีอันดีงามของไทย</p> <p>(๖) ดำรงไว้ซึ่งความสามัคคีในหมู่นักศึกษา</p> <p>(๗) ปฏิบัติตามข้อบังคับ ประกาศของมหาวิทยาลัย ประกาศของส่วนงาน ประกาศและคำสั่งขององค์กรนักศึกษา</p> <p>(๘) ให้ความร่วมมือในการดำเนินงานของมหาวิทยาลัยและการดำเนินกิจกรรมของนักศึกษา</p> <p><u>(๙) ใช้สิทธิในการเลือกตั้งสมาชิกสภานักศึกษา คณะกรรมการสโมสรนักศึกษา และสิทธิอื่นใดที่พึงมีตามระบอบประชาธิปไตย ภายใต้ข้อบังคับนี้</u></p>	<p>๑. ด้วยคณะทำงานเห็นว่าการทำงานที่นักศึกษาปฏิบัติตามประกาศของสภานักศึกษาเพียงอย่างเดียว อาจทำให้การบริหารกิจกรรมนักศึกษาของสโมสรนักศึกษาไม่เป็นไปด้วยความเรียบร้อย คณะทำงานฯ จึงเห็นสมควรให้แก้ไขเป็นประกาศและคำสั่งขององค์กรนักศึกษา ซึ่งในที่นี้หมายรวมทั้งสภานักศึกษาและสโมสรนักศึกษา</p> <p>๒. เพิ่มเติมหน้าที่ของนักศึกษาในการใช้สิทธิต่างๆ ในการเลือกตั้งและสิทธิตามระบอบประชาธิปไตย</p>

	หมวด ๓ สถานศึกษา	
<p>ข้อ ๑๒ สมาชิกสถานศึกษาได้แก่ผู้แทนนักศึกษาที่ได้รับการเลือกตั้งโดยนักศึกษาแต่ละส่วนงาน ในอัตราส่วนนักศึกษาร้อยคนแรกให้มีผู้แทนได้สองคน สำหรับทุกสามร้อยคนต่อไปให้มีผู้แทนเพิ่มได้อีกหนึ่งคน เศษของสามร้อยคนถ้าเกินหนึ่งร้อยห้าสิบคนให้นับเป็นสามร้อยคน แต่จำนวนผู้แทนของแต่ละส่วนงานรวมกันแล้วต้องไม่เกินหกคน</p> <p>ในการดำเนินการเลือกตั้ง ให้สถานศึกษาเป็นผู้ออกประกาศกำหนดหลักเกณฑ์ วิธีการเลือกตั้งและวิธีลงคะแนนเสียงเลือกตั้งผู้แทนนักศึกษาและกำกับดูแลให้การเลือกตั้งเสร็จสิ้นภายในเดือนกันยายนของทุกปี</p>	<p>ข้อ ๑๔ สมาชิกสถานศึกษาได้แก่ผู้แทนนักศึกษาที่มาจากนักศึกษาแต่ละส่วนงาน <u>ส่วนงานละไม่เกินสามคน</u></p> <p>ในการดำเนินการได้มาซึ่งสมาชิกสถานศึกษา ให้สถานศึกษาเป็นผู้ออกประกาศกำหนดหลักเกณฑ์ วิธีการได้มาซึ่ง <u>ผู้แทนนักศึกษาและกำกับดูแลให้เสร็จสิ้นภายในเดือนธันวาคมของทุกปี</u></p>	<p>๑. แกไขความเดิมจาก “เลือกตั้ง” เป็น “ได้มา” เพราะในความเป็นจริงแล้วการจัดการเลือกตั้งของสมาชิกสถานศึกษาของแต่ละส่วนงานเป็นไปด้วยความยากลำบาก ทั้งนี้เพื่อเปิดช่องทางให้สามารถดำเนินการสรรหาสมาชิกสถานศึกษาซึ่งเป็นตัวแทนจากแต่ละส่วนงาน เพื่อมาดำรงตำแหน่งเป็นสมาชิกสถานศึกษาได้</p> <p>๒. แกไขจำนวนผู้แทนของแต่ละส่วนงานจากเดิมให้มีผู้แทนจากแต่ละส่วนงานได้ขั้นต่ำ ๒ คนและมากที่สุด ๖ คนโดยอิงจากจำนวนของนักศึกษาในแต่ละส่วนงานนั้นทางคณะทำงานฯ เห็นว่าจากการขยายตัวของแต่ละส่วนงานในมหาวิทยาลัย มีแนวโน้มรับนักศึกษาเพิ่มมากขึ้นในทุก ๆ ปี เพื่อไม่ให้จำนวนของสมาชิกสถานศึกษามีมากเกินไป จนอาจเป็นปัญหาในการดำเนินการเปิดประชุมเพื่อขอมติต่าง ๆ จากที่ประชุมสถานศึกษา คณะทำงานฯ จึงเห็นสมควรกำหนดสัดส่วนผู้แทนของทุกส่วนงานให้มากที่สุดส่วนงานละ ๓ คน ทั้งนี้เพื่อให้เกิดความเท่าเทียมกันของแต่ละส่วนงาน</p>

<p>ข้อ ๑๓ สมาชิกสภานักศึกษา ต้องมีคุณสมบัติดังนี้</p> <p>(๑) เป็นนักศึกษา ซึ่งได้ลงทะเบียนเป็นนักศึกษาโดยสมบูรณ์แล้วในปีการศึกษานั้น</p> <p>(๒) มีผลการเรียนแถมเฉลี่ยสะสมจนถึงภาคเรียนสุดท้ายก่อนภาคเรียนที่มีการเลือกตั้งมากกว่า ๒.๐๐</p> <p>(๓) ผู้ที่ดำรงตำแหน่งประธานสภานักศึกษาต้องเป็นนักศึกษาในชั้นปีที่ ๓ ขึ้นไปของปีการศึกษา ที่จะดำรงตำแหน่ง</p> <p>(๔) ไม่อยู่ในระหว่างถูกลงโทษทางวินัยตามข้อบังคับของมหาวิทยาลัย</p> <p>(๕) ไม่เป็นผู้ดำรงตำแหน่งคณะกรรมการสโมสรนักศึกษาหรือหรือกรรมการชมรม</p> <p>(๖) ไม่เป็นผู้มีสภาพวิยาทัศน์</p>	<p>ข้อ ๑๕ สมาชิกสภานักศึกษา ต้องมีคุณสมบัติดังนี้</p> <p>(๑) เป็นนักศึกษา ซึ่งได้ลงทะเบียนเป็นนักศึกษาโดยสมบูรณ์แล้วในปีการศึกษานั้น</p> <p>(๒) มีผลการเรียนแถมเฉลี่ยสะสมจนถึงภาคเรียนสุดท้ายก่อนภาคเรียนที่มีการเลือกตั้งมากกว่า ๒.๐๐</p> <p>(๓) ผู้ที่ดำรงตำแหน่งประธานสภานักศึกษาต้องเป็นนักศึกษาตั้งแต่ชั้นปีที่ ๓ ขึ้นไปของปีการศึกษาที่จะดำรงตำแหน่ง</p> <p>(๔) ไม่อยู่ในระหว่างถูกลงโทษทางวินัยตามข้อบังคับของมหาวิทยาลัย</p> <p>(๕) ไม่เป็นผู้ดำรงตำแหน่งคณะกรรมการสโมสรนักศึกษาในระดับมหาวิทยาลัยหรือส่วนงานหรือกรรมการชมรมระดับมหาวิทยาลัย</p> <p>(๖) ไม่เป็นผู้มีสภาพวิยาทัศน์</p>	<p>๑. แก้ไขข้อความ (๓) จาก “ในชั้นปีที่ ๓ ขึ้นไป” เป็น “ตั้งแต่ชั้นปีที่ ๓ ขึ้นไป” เพื่อเพิ่มความชัดเจนในการตีความหมายคุณสมบัติของผู้ที่จะดำรงตำแหน่งประธานสภานักศึกษา</p> <p>๒. เพิ่มเติมข้อความใน (๕) ให้ครอบคลุมถึงคณะกรรมการสโมสรนักศึกษาระดับส่วนงาน เพราะอำนาจหน้าที่ของสภานักศึกษานอกจากกำกับดูแลสโมสรนักศึกษาในระดับมหาวิทยาลัยแล้ว ยังต้องกำกับดูแลสโมสรนักศึกษาระดับส่วนงานด้วย เพื่อให้การดำเนินงานนักศึกษาเป็นไปด้วยความเป็นธรรม คณะทำงานฯ จึงเห็นสมควรเพิ่มข้อความดังกล่าวไว้ ทั้งนี้เพื่อเปิดโอกาสให้นักศึกษาที่มีได้บริหารจัดการรณรงคักศึกษามาร่วมกันกำกับดูแลกิจกรรมนักศึกษาด้วย</p>
<p>ข้อ ๑๔ สภานักศึกษา ประกอบไปด้วย</p> <p>(๑) ประธานสภา</p> <p>(๒) รองประธานสภา คนที่ ๑</p> <p>(๓) รองประธานสภา คนที่ ๒</p> <p>(๔) เลขานุการสภา</p> <p>(๕) รองเลขานุการสภา</p> <p>(๖) เกร์ญญิก</p> <p>(๗) สมาชิกสภา จำนวนที่ได้มา ตามข้อ ๑๒</p>	<p>ข้อ ๑๖ สภานักศึกษา ประกอบไปด้วย</p> <p>(๑) ประธานสภา</p> <p>(๒) รองประธานสภา คนที่ ๑</p> <p>(๓) รองประธานสภา คนที่ ๒</p> <p>(๔) เลขานุการสภา</p> <p>(๕) รองเลขานุการสภา</p> <p>(๖) เกร์ญญิก</p> <p>(๗) ผู้ช่วยประธานสภา ตามที่ประชุมสภานักศึกษา</p>	<p>๑. เพื่อให้การบริหารงานของสภานักศึกษาเป็นไปด้วยความเรียบร้อย คณะทำงานฯ จึงเห็นสมควรเพิ่ม (๗) ผู้ช่วยประธานสภานักศึกษา ตามจำนวนที่สภานักศึกษากำหนดให้มี เพื่อช่วยเหลือสนับสนุนการทำงานฝ่ายต่าง ๆ ภายในสภานักศึกษา</p> <p>๒. การดำรงตำแหน่งหลักตาม (๑) – (๕) ของสภานักศึกษาต้องได้รับเสียงเห็นชอบจากที่ประชุมสภา</p>

<p>การดำรงตำแหน่งต่างๆ ในสถานศึกษา ให้สมาชิกสถานศึกษาออกเสียงลงมติเลือกกันเอง โดยถือเสียงข้างมาก และให้ผู้ที่ได้รับเลือกเป็นประธานนำรายชื่อผู้ได้รับเลือกทุกตำแหน่งเสนอต่ออธิการบดีเพื่อพิจารณา และมีคำสั่งแต่งตั้งต่อไป</p>	<p><u>เห็นสมควรให้มี</u> (๘) สมาชิกสภา จำนวนที่ได้มา ตามข้อ ๑๔ การดำรงตำแหน่งตาม (๑) ถึง (๕) ในสถานศึกษา ให้สมาชิกสถานศึกษาออกเสียงลงมติเลือกกันเอง โดยถือเสียงข้างมากและการดำรงตำแหน่งตาม (๖) และ (๗) ให้ประธานสภานักศึกษาเป็นผู้เสนอชื่อสมาชิกสถานศึกษาให้ที่ประชุมสภานักศึกษารับรอง ทั้งนี้ ให้ประธานสถานศึกษาเสนอรายชื่อผู้ได้รับเลือกทุกตำแหน่ง ตามวรรคแรกต่ออธิการบดีเพื่อพิจารณาแต่งตั้ง</p>	<p>นักศึกษา ส่วน (๖) และ (๗) มีไว้เพื่อสนับสนุนการทำงานของประธานสถานศึกษา จึงเห็นสมควรให้ตำแหน่งที่ (๖) และ (๗) นั้น ได้รับการเสนอชื่อจากประธานสถานศึกษาโดยเลือกจากสมาชิกสถานศึกษาเพื่อให้สถานศึกษาเป็นผู้ลงมติรับรอง</p>
<p>ข้อ ๑๕ ให้อธิการบดีแต่งตั้งอาจารย์ที่ปรึกษาสถานศึกษาตามที่เห็นสมควร เพื่อทำหน้าที่ ให้คำปรึกษา แนะนำ และกำกับดูแลการปฏิบัติงานเพื่อให้การดำเนินงานของสถานศึกษาเป็นไปด้วย ความเรียบร้อยสอดคล้องกับนโยบาย และข้อบังคับของมหาวิทยาลัย</p>	<p>ข้อ ๑๗ ให้สถานศึกษาเสนอชื่ออาจารย์ที่ปรึกษาให้อธิการบดีพิจารณาแต่งตั้งตามที่เห็นสมควร เพื่อทำหน้าที่ ให้คำปรึกษา แนะนำ และกำกับดูแลการปฏิบัติงานเพื่อให้การดำเนินงานของสถานศึกษาเป็นไปด้วย ความเรียบร้อยสอดคล้องกับนโยบาย และข้อบังคับของมหาวิทยาลัย</p>	<p>เพื่อให้สถานศึกษาและผู้บริหารได้ร่วมกันพิจารณาเสนอชื่ออาจารย์ที่ปรึกษาให้สามารถทำงานร่วมกันกับสถานศึกษาและมีความรู้ความเข้าใจเกี่ยวกับนโยบาย ด้านกิจการนักศึกษาของมหาวิทยาลัย</p>
<p>ข้อ ๑๖ ให้สมาชิกสถานศึกษาอยู่ในตำแหน่งคราวละหนึ่งปี มีกำหนดตั้งแต่วันที่ ๑ พฤศจิกายน ถึง ๓๑ ตุลาคมของปีถัดไป และให้รักษาการอยู่ในตำแหน่งจนกว่าสมาชิกสถานศึกษาชุดใหม่จะเข้ารับหน้าที่</p>	<p>ข้อ ๑๘ ให้สมาชิกสถานศึกษาอยู่ในตำแหน่งคราวละหนึ่งปี มีกำหนดตั้งแต่วันที่ ๑ กุมภาพันธ์ จนถึงวันที่ ๓๑ มกราคมของปีถัดไป</p>	<p>แก้ไขเพื่อให้เหมาะสมต่อการเปิดปิดภาคการศึกษาใหม่</p>
<p>ข้อ ๑๗ สมาชิกภาพ ของสมาชิกสถานศึกษาสิ้นสุดลงเมื่อ (๑) ครบวาระ (๒) ตาย (๓) ลาออก</p>	<p>ข้อ ๑๘ สมาชิกภาพ ของสมาชิกสถานศึกษาสิ้นสุดลงเมื่อ (๑) ครบวาระ (๒) ตาย (๓) ลาออก</p>	



<p>(๔) พันสภาพการเป็นนักศึกษา</p> <p>(๕) ขาดคุณสมบัติตามข้อ ๑๓</p> <p>(๖) ถูกถอดถอนโดยอธิการบดี</p>	<p>(๔) พันสภาพการเป็นนักศึกษา</p> <p>(๕) ขาดคุณสมบัติตามข้อ ๑๕</p> <p>(๖) ถูกถอดถอนโดยอธิการบดี</p> <p>(๗) ถูกถอดถอนตามมติของสภานักศึกษา</p>	
<p>ข้อ ๑๘ ในกรณีที่สมาชิกภาพของสมาชิกสภานักศึกษาคณ หนึ่งคนได้สิ้นสุดลงก่อนหมดวาระ ให้สภานักศึกษาดำเนินการ ให้มีการเลือกผู้แทนนักศึกษาใหม่ เพื่อทำหน้าที่แทนสมาชิก สภานักศึกษาคณเดิม ให้เสร็จสิ้นภายในสิบห้าวันนับแต่วันที่ ได้รับแจ้ง ยกเว้นระยะเวลาดำรงตำแหน่งเหลืออยู่น้อยกว่าหก สิบวัน จะไม่จัดให้มีการเลือกผู้แทนนักศึกษาใหม่ก็ได้</p>	<p>ข้อ ๒๐ ในกรณีที่สมาชิกภาพของสมาชิกสภานักศึกษาคณหนึ่งคน ได้สิ้นสุดลงก่อนหมดวาระ ให้สภานักศึกษาดำเนินการให้<u>ได้มาซึ่ง</u> สมาชิกสภานักศึกษา เพื่อทำหน้าที่แทนสมาชิกสภานักศึกษาคณเดิม ให้เสร็จสิ้นภายใน<u>สามสิบวัน</u>นับแต่วันที่<u>ได้รับแจ้งจากประธานสภา</u> <u>นักศึกษา</u> ยกเว้นระยะเวลาดำรงตำแหน่งเหลืออยู่น้อยกว่าหกสิบวัน จะไม่จัดให้มีการ<u>ได้มาซึ่ง</u>สมาชิกสภานักศึกษาใหม่ก็ได้</p>	<p>๑. เปลี่ยนแปลงจาก “การเลือกตั้ง” เป็น “การได้มา” เพื่อให้สอดคล้องกับข้อ ๑๔</p> <p>๒. ขยายกำหนดเวลาจากเดิม “ภายใน ๑๕ วัน” เป็น “ภายใน ๓๐ วัน” เพื่อเว้นระยะให้การดำเนินการซึ่ง การได้มา มีคุณภาพและสามารถตรวจสอบคุณสมบัติ ของผู้ที่มาแทนได้อย่างละเอียด</p>
<p>ข้อ ๒๐ ในกรณีที่สภานักศึกษาพ้นจากตำแหน่งก่อนครบวาระ ทั้งหมด ให้กองกิจการนักศึกษาเป็น ผู้ดำเนินการจัดการเลือกตั้ง สภานักศึกษาชุดใหม่เพื่อทำหน้าที่แทนสภานักศึกษาชุดเดิม ให้เสร็จสิ้นภายใน สามสิบวันนับแต่วันที่สภานักศึกษาชุดเดิม พ้นจากตำแหน่ง โดยวาระการทำงานของสภานักศึกษาชุด ใหม่ ให้มีเพียงเท่าวาระที่เหลืออยู่ของสภานักศึกษาชุดเดิม เท่านั้น ในระหว่างที่ยังไม่มีสภานักศึกษาชุดใหม่ให้ รอง อธิการบดีทำหน้าที่แทนสภานักศึกษา</p> <p>ในกรณีที่เหลือระยะเวลาการดำรงตำแหน่งไม่เกิน หกสิบวัน ให้สภานักศึกษาชุดใหม่จากการเลือกตั้ง มีวาระการ ดำรงตำแหน่งจนถึงวันที่ ๓๑ ตุลาคมของปีถัดไป</p>	<p>ข้อ ๒๑ กรณีสภานักศึกษาพ้นจากตำแหน่งก่อนครบวาระทั้งหมด ให้ <u>หน่วยงานที่รับผิดชอบด้านกิจการนักศึกษาของมหาวิทยาลัย</u> ดำเนินการให้<u>ได้มาซึ่ง</u>สภานักศึกษาชุดใหม่เพื่อทำหน้าที่แทนสภา นักศึกษาชุดเดิม ให้เสร็จสิ้นภายในสามสิบวันนับแต่วันที่สภา นักศึกษาชุดเดิมพ้นจากตำแหน่ง โดยวาระการทำงานของสภา นักศึกษาชุดใหม่ ให้มีเพียงเท่าวาระที่เหลืออยู่ของสภานักศึกษาชุด เดิม</p> <p>ในระหว่างที่ยังไม่มีสภานักศึกษาชุดใหม่ ให้รองอธิการบดี ทำหน้าที่แทนสภานักศึกษา</p>	<p>๑. แก้ไขข้อความจาก “กองกิจการนักศึกษา” เป็น “หน่วยงานที่รับผิดชอบด้านกิจการนักศึกษาของ มหาวิทยาลัย” เนื่องจากในอนาคตอาจมีการ เปลี่ยนแปลงชื่อกองกิจการนักศึกษาเพื่อให้สอดคล้อง ต่อค่านิยมและยุคสมัยที่เปลี่ยนแปลงไป</p> <p>๒. แก้ไขจาก “เลือกตั้ง” เป็น “ได้มา” เพื่อให้ สอดคล้องกับข้อ ๑๔</p>

<p>ข้อ ๒๑ สถานักศึกษามีอำนาจหน้าที่ดังต่อไปนี้</p> <p>(๑) กำกับดูแลการดำเนินกิจกรรมของสโมสรนักศึกษาทั้งระดับมหาวิทยาลัยและส่วนงาน ให้เป็นไปตาม วัตถุประสงค์ และนโยบายของมหาวิทยาลัย</p> <p>(๒) อนุมัตินโยบาย โครงการและงบประมาณของสโมสรนักศึกษา</p> <p>(๓) ออกประกาศและข้อกำหนดที่เกี่ยวข้องกับการดำเนินงานของสถานักศึกษา ทั้งนี้ต้องไม่ขัดกับ ข้อบังคับและนโยบายของมหาวิทยาลัย</p> <p>(๔) ตรวจสอบวิจารณ์และประเมินผลการดำเนินงานของสโมสรนักศึกษาให้เป็นไปตามนโยบาย ที่ได้แถลงไว้ต่อสถานักศึกษา</p> <p>(๕) ลงมติไม่ไว้วางใจและเสนอต่ออธิการบดี เพื่อถอดถอนสมาชิกสถานักศึกษา เมื่อมีเหตุผลอันสมควร โดยมติในกรณีดังกล่าวต้องได้รับความเห็นชอบไม่น้อยกว่าสองในสามของจำนวนสมาชิกสถานักศึกษาทั้งหมด</p> <p>(๖) ลงมติไม่ไว้วางใจและเสนอต่ออธิการบดี เพื่อถอดถอนกรรมการสโมสรนักศึกษา เมื่อมีเหตุผลอันสมควรโดยมติในกรณีดังกล่าวต้องได้รับความเห็นชอบไม่น้อยกว่าสองในสามของจำนวนสมาชิกสถานักศึกษาทั้งหมด</p> <p>(๗) จัดทำรายงานประเมินผลการดำเนินกิจกรรมในรอบปี และรวบรวมผลการดำเนินกิจกรรมของสโมสรนักศึกษาและ</p>	<p>ข้อ ๒๒ สถานักศึกษามีอำนาจหน้าที่ดังต่อไปนี้</p> <p>(๑) กำกับดูแลการดำเนินกิจกรรมของสโมสรนักศึกษาทั้งระดับมหาวิทยาลัยและส่วนงาน ให้เป็นไปตาม วัตถุประสงค์ และนโยบายของมหาวิทยาลัย</p> <p>(๒) อนุมัตินโยบาย โครงการและงบประมาณของสโมสรนักศึกษา</p> <p>(๓) ออกประกาศ ข้อกำหนดหรือ คำสั่งที่เกี่ยวข้องกับการดำเนินงานของสถานักศึกษา ทั้งนี้ต้องไม่ขัดกับ ข้อบังคับและนโยบายของมหาวิทยาลัย</p> <p>(๔) ตรวจสอบวิจารณ์และประเมินผลการดำเนินงานของสโมสรนักศึกษาให้เป็นไปตามนโยบาย ที่ได้แถลงไว้ต่อสถานักศึกษา</p> <p>(๕) จัดทำรายงานประเมินผลการดำเนินกิจกรรมในรอบปีและรวบรวมผลการดำเนินกิจกรรมของสโมสรนักศึกษาและชมรมเสนอต่ออธิการบดีเมื่อครบวาระ</p> <p>(๖) ให้ความร่วมมือในการดำเนินงานของมหาวิทยาลัย และกิจกรรมของมหาวิทยาลัย</p> <p>(๗) เสนอปรับปรุง แก้ไขข้อบังคับนี้ โดยความเห็นชอบของอธิการบดี</p> <p>(๘) ถอดถอนสมาชิกสถานักศึกษา นายกสโมสรนักศึกษา และกรรมการสโมสรนักศึกษา</p>	<p>๑. เพิ่มเติมความใน (๓) ให้สถานักศึกษาสามารถออกคำสั่งแต่งตั้งกรรมการ อนุกรรมการ คณะทำงาน ฯลฯ หรือคำสั่งอื่น ๆ โดยไม่ขัดต่อข้อบังคับนี้และเพื่อให้การดำเนินของสถานักศึกษาเป็นไปด้วยความเรียบร้อย</p> <p>๒. ยุบรวมอำนาจหน้าที่ของ (๕) และ (๖) เดิมให้อยู่ใน (๘) ใหม่เพิ่มให้สามารถตีความได้ง่ายขึ้น</p>
-----------------------------------------------------------------------------------------------------------------------------------------------------------------------------------------------------------------------------------------------------------------------------------------------------------------------------------------------------------------------------------------------------------------------------------------------------------------------------------------------------------------------------------------------------------------------------------------------------------------------------------------------------------------------------------------------------------------------------------------------------------------------------------------------------------------------------------------------------------------------------------------------------------------------------------------------------------------------------------------------------------	------------------------------------------------------------------------------------------------------------------------------------------------------------------------------------------------------------------------------------------------------------------------------------------------------------------------------------------------------------------------------------------------------------------------------------------------------------------------------------------------------------------------------------------------------------------------------------------------------------------------------------------------------------------------------------------------------------------------------------------------------------------------------------------------------------------------------------------------------------------------------------	---------------------------------------------------------------------------------------------------------------------------------------------------------------------------------------------------------------------------------------------------------------------------------------------------------

<p>ชมรมเสนอต่ออธิการบดีเมื่อครบวาระ</p> <p>(๘) ให้ความร่วมมือในการดำเนินงานของมหาวิทยาลัย และกิจกรรมของมหาวิทยาลัย</p> <p>(๙) เสนอปรับปรุง แก้ไขข้อบังคับนี้โดยความเห็นชอบของอธิการบดี</p>		
<p>ข้อ ๒๒ การประชุมและวิธีการดำเนินงานของสภานักศึกษาให้เป็นไปตามประกาศของสภานักศึกษาโดยความเห็นชอบของอธิการบดี</p>	<p>ข้อ ๒๓ การประชุมและวิธีการดำเนินงานของสภานักศึกษาให้เป็นไปตามประกาศของสภานักศึกษา</p>	<p>เพื่อให้การดำเนินการของสภานักศึกษาสามารถปรับเปลี่ยนได้ตามความเหมาะสมในแต่ละวาระ</p>
<p>-ไม่เคยมีเรื่องนี้แต่เดิม-</p>	<p><u>ข้อ ๒๔ การถอดถอนสมาชิกสภานักศึกษา ให้ดำเนินการดังนี้</u></p> <p><u>นักศึกษาของมหาวิทยาลัยจำนวนตั้งแต่ ๒๕๐ คน หรือกรรมการสโมสรนักศึกษาจำนวน ๒ ใน ๓ ของคณะกรรมการสโมสรนักศึกษาระดับมหาวิทยาลัย หรือสมาชิกสภานักศึกษาจำนวน ๑ ใน ๕ ของสภานักศึกษา สามารถยื่นถอดถอนสมาชิกสภานักศึกษารายบุคคลต่อประธานสภานักศึกษา เมื่อประธานสภานักศึกษาได้รับเรื่องถอดถอนแล้วให้เรียกประชุมสภานักศึกษาภายใน ๑๕ วันนับแต่วันที่ได้รับเรื่องถอดถอน เพื่อพิจารณาการถอดถอนสมาชิกสภานักศึกษารายบุคคลโดยการจะถอดถอนหรือไม่นั้น ให้เป็นไปตามมติเสียงข้างมากของสภานักศึกษาที่มาประชุม</u></p> <p><u>สมาชิกสภานักศึกษาที่สภานักศึกษามีมติให้ถอดถอนตามวรรคแรก อาจยื่นอุทธรณ์ต่ออธิการบดีได้ภายใน ๗ วันนับจากวันที่ทราบมติดังกล่าว และการวินิจฉัยอุทธรณ์ของอธิการบดีถือเป็นที่สุด</u></p>	<p>ให้มีรูปแบบการดำเนินการเพื่อให้ถอดถอนสมาชิกสภานักศึกษารายบุคคล โดยจำนวนของนักศึกษาผู้มีสิทธิถอดถอนสมาชิกสภานักศึกษานั้น เป็นจำนวนที่คณะทำงานฯ มีความเห็นว่าเหมาะสมเพราะว่าจำนวนนักศึกษา ๒๕๐ คนเป็นสัดส่วนโดยประมาณของนักศึกษาแต่ละชั้นปี และเนื่องจากการถอดถอนสมาชิกสภานักศึกษารายบุคคล จึงให้จำนวนคณะกรรมการสโมสรนักศึกษาถึง ๒ ใน ๓ เพราะสมาชิกสภานักศึกษาแต่ละคนถือเป็นตัวแทนของนักศึกษาในแต่ละส่วนงาน และการถอดถอนสมาชิกสภานักศึกษารายบุคคลให้เป็นสิทธิของสภานักศึกษา</p>

<p>-ไม่เคยมีเรื่องนี้แต่เดิม-</p>	<p><u>ข้อ ๒๕ การเสนอยุบสถานศึกษา ให้ดำเนินการ ดังนี้</u>  <u>นักศึกษาทั้งหมดวิทยาลัยจำนวน ๑ ใน ๘ หรือ มติเอก</u>  <u>ฉันทของคณะกรรมการสโมสรนักศึกษาของมหาวิทยาลัย สามารถ</u>  <u>เสนอยุบสถานศึกษาต่ออธิการบดีได้ เมื่ออธิการบดีได้รับเรื่องยุบ</u>  <u>สถานศึกษาแล้วให้เรียกประชุมคณะกรรมการฝ่ายกิจการนักศึกษา</u>  <u>ที่อธิการบดีแต่งตั้ง ภายใน ๑๕ วันนับแต่วันที่ได้รับเรื่องยุบสภ</u>  <u>นักศึกษาเพื่อพิจารณาลั่นกรองการเสนอยุบสถานศึกษา โดยการ</u>  <u>จะยุบสถานศึกษาหรือไม่นั้นให้เป็นไปตามมติเสียงข้างมากของ</u>  <u>คณะกรรมการดังกล่าว และถือเป็นที่สุด</u></p>	<p>เพื่อให้การพิจารณายุบหรือไม่ยุบสถานศึกษาเป็นของ          คณะกรรมการผู้เกี่ยวข้อง</p>
-----------------------------------	----------------------------------------------------------------------------------------------------------------------------------------------------------------------------------------------------------------------------------------------------------------------------------------------------------------------------------------------------------------------------------------------------------------------------------------------------------------------------------------------------------------------------------------------------------------------------------------------------------	---------------------------------------------------------------------------------------------

	<b>หมวด ๔</b> <b>สโมสรนักศึกษา</b>	
<p>ข้อ ๒๓ ให้จัดตั้งสโมสรนักศึกษาขึ้นมีชื่อว่า “สโมสรนักศึกษามหาวิทยาลัยมหิดล” โดยมีที่ทำการตั้งอยู่ ภายในบริเวณมหาวิทยาลัย ใช้อักษรย่อว่า ส.ม.ม. ใช้คำภาษาอังกฤษว่า “Mahidol University Student Association”</p> <p>ในแต่ละส่วนงานอาจจัดให้มีสโมสรนักศึกษาระดับส่วนงานขึ้น เพื่อดำเนินกิจกรรมของนักศึกษาในส่วนงาน ทั้งนี้ หลักเกณฑ์ วิธีการจัดตั้งและดำเนินงานให้เป็นไปตามประกาศของสภานักศึกษา</p>	<p>ข้อ ๒๗ ให้จัดตั้งสโมสรนักศึกษาขึ้นมีชื่อว่า “สโมสรนักศึกษามหาวิทยาลัยมหิดล” โดยมีที่ทำการตั้งอยู่ ภายในบริเวณมหาวิทยาลัย ใช้อักษรย่อว่า ส.ม.ม. ใช้คำภาษาอังกฤษว่า “Mahidol University Student Association”</p>	<p>คณะทำงานฯ เห็นว่าควรเพิ่มเติมหมวดสโมสรนักศึกษา ระดับส่วนงานขึ้นใหม่ ในข้อบังคับฉบับนี้ โดยอ้างอิงข้อมูลบางส่วนจาก “ประกาศสภานักศึกษามหาวิทยาลัยมหิดลเรื่องหลักเกณฑ์ วิธีการจัดตั้งและดำเนินงานของสโมสรนักศึกษาระดับส่วนงาน พ.ศ. ๒๕๕๖” เพื่อให้สโมสรนักศึกษาระดับส่วนงานมีการดำเนินงานที่ชัดเจนเป็นไปในแบบแผนเดียวกัน และสามารถตอบสนองนโยบายของสโมสรนักศึกษามหาวิทยาลัยมหิดลได้</p>
<p>ข้อ ๒๖ คณะกรรมการสโมสรนักศึกษาต้องมีคุณสมบัติ ดังนี้</p> <p>(๑) เป็นนักศึกษา ซึ่งได้ลงทะเบียนเป็นนักศึกษาโดยสมบูรณ์แล้วในปีการศึกษานั้น</p> <p>(๒) มีผลการเรียนแถมเฉลี่ยสะสมจนถึงภาคเรียนสุดท้ายก่อนภาคเรียนที่มีการเลือกตั้ง มากกว่า ๒.๐๐</p> <p>(๓) ผู้ที่ดำรงตำแหน่งนายกสโมสรและอุปนายกต้องเป็นนักศึกษาชั้นปีที่ ๓ ขึ้นไปของปีการศึกษา ที่จะดำรงตำแหน่ง</p> <p>(๔) ไม่อยู่ในระหว่างถูกลงโทษทางวินัยตามข้อบังคับของมหาวิทยาลัย</p> <p>(๕) ไม่เป็นผู้ดำรงตำแหน่งสมาชิกสภานักศึกษา กรรมการชมรม กรรมการสโมสรนักศึกษาระดับส่วนงาน</p>	<p>ข้อ ๓๐ คณะกรรมการสโมสรนักศึกษาต้องมีคุณสมบัติ ดังนี้</p> <p>(๑) เป็นนักศึกษา ซึ่งได้ลงทะเบียนเป็นนักศึกษาโดยสมบูรณ์แล้วในปีการศึกษานั้น</p> <p>(๒) มีผลการเรียนแถมเฉลี่ยสะสมจนถึงภาคเรียนสุดท้ายก่อนภาคเรียนที่มีการเลือกตั้ง มากกว่า ๒.๐๐</p> <p>(๓) ผู้ที่ดำรงตำแหน่งนายกสโมสรและอุปนายกต้องเป็นนักศึกษาตั้งแต่ชั้นปีที่ ๓ ขึ้นไปของปีการศึกษา ที่จะดำรงตำแหน่ง</p> <p>(๔) ไม่อยู่ในระหว่างถูกลงโทษทางวินัยตามข้อบังคับของมหาวิทยาลัย</p> <p>(๕) ไม่เป็นผู้ดำรงตำแหน่งสมาชิกสภานักศึกษา กรรมการชมรมระดับมหาวิทยาลัย กรรมการสโมสรนักศึกษาระดับส่วนงาน <u>เว้นแต่</u></p>	<p>๑. แก้ไขข้อความ (๓) จาก “ในชั้นปีที่ ๓ ขึ้นไป” เป็น “ตั้งแต่ชั้นปีที่ ๓ ขึ้นไป” เพื่อเพิ่มความชัดเจนในการตีความหมายคุณสมบัติของผู้ที่จะดำรงตำแหน่งนายกสโมสรและอุปนายกสโมสร</p> <p>๒. เพิ่มเติมข้อความใน (๕) เพื่อให้เกิดความเป็นธรรมและเป็นการกระจายโอกาสให้นักศึกษาผู้ทำกิจกรรมมีมากยิ่งขึ้น</p>

<p>(๖) ไม่เป็นผู้มีสภาพวิथाทัณฑ์</p>	<p>นายกสโมสรนักศึกษาระดับส่วนงานตามข้อ ๓๑ (๑๓) (๖) ไม่เป็นผู้มีสภาพวิथाทัณฑ์</p>	
<p>ข้อ ๒๗ สโมสรนักศึกษา ประกอบไปด้วย</p> <p>(๑) นายกสโมสร (๒) อุปนายก (๓) เลขานุการ (๔) เกรียณุก (๕) ปฎิคม (๖) ประชาสัมพันธ์ (๗) กรรมการอื่น จำนวนไม่เกิน ๙ คน (๘) นายกสโมสรนักศึกษาระดับส่วนงาน (๙) ผู้แทนชมรมด้านต่างๆ ตามข้อ ๓๗ ด้านละ ๒ คน</p> <p>*****</p> <p>ข้อ ๓๐ กรรมการสโมสรนักศึกษาตามข้อ ๒๗ (๑) ถึง (๗) จะได้รับการเลือกตั้งเป็นทีม ทีมละไม่น้อยกว่าสิบคน และไม่เกินสิบห้าคน ทั้งนี้ต้องประกอบด้วยนักศึกษาอย่างน้อยจากสามส่วนงานขึ้นไปทีมใดได้คะแนนเสียงสูงสุดถือว่าได้รับการเลือกตั้ง</p> <p>ในการดำเนินการเลือกตั้ง ให้สภานักศึกษาเป็นผู้ออกประกาศกำหนดหลักเกณฑ์ วิธีการเลือกตั้งและ วิธีการลงคะแนนเสียงเลือกตั้งคณะกรรมการสโมสร และกำกับดูแล</p>	<p>ข้อ ๓๑ สโมสรนักศึกษา ประกอบไปด้วย</p> <p>(๑) นายกสโมสร (๒) อุปนายกสโมสร (๓) เลขานุการ (๔) เกรียณุก (๕) ปฎิคม (๖) ประชาสัมพันธ์ (๗) วิเทศสัมพันธ์ (๘) กรรมการด้านกีฬา (๙) กรรมการด้านศิลปะและวัฒนธรรม (๑๐) กรรมการด้านบำเพ็ญประโยชน์ (๑๑) กรรมการด้านวิชาการ (๑๒) กรรมการอื่น ๆ จำนวนไม่เกิน ๑๔ คน (๑๓) นายกสโมสรนักศึกษาระดับส่วนงาน</p> <p>ทั้งนี้ มหาวิทยาลัยอาจกำหนดกรรมการอื่น ๆ เพิ่มเติมหรือเปลี่ยนแปลงชื่อตำแหน่งต่าง ๆ ในการบริหารสโมสรนักศึกษาได้ตามความเหมาะสมของส่วนงานนั้น โดยออกเป็นประกาศของมหาวิทยาลัย</p> <p>การได้มาซึ่งกรรมการสโมสรนักศึกษาตามข้อ ๓๑ (๑) ถึง (๑๒) ให้มาจากการเลือกตั้งของนักศึกษาของทั้งมหาวิทยาลัยที่มา</p>	<p>๑. คณะทำงานฯ เห็นสมควรว่าเพื่อให้การดำเนินงานของคณะกรรมการสโมสรนักศึกษาเป็นไปด้วยความเรียบร้อยและปรับเปลี่ยนไปตามยุคสมัยที่เปลี่ยนแปลงไป จึงเพิ่มเติมกรรมการสโมสรนักศึกษาฝ่ายต่าง ๆ เพื่อตอบสนองการทำงานที่มีแนวโน้มว่าจะขยายตัวขึ้นอย่างรวดเร็วจากการเปิดประชาคมเศรษฐกิจอาเซียน และตอบสนองการทำกิจกรรมของชมรมต่าง ๆ ในสังกัดสโมสรนักศึกษา โดยกำหนดให้มีกรรมการเพื่อกำกับดูแลและประสานงานร่วมกับชมรมในแต่ละด้าน โดยมาแทนที่ กรรมการ (๙) จากข้อบังคับฉบับเก่า</p> <p>๒. เพื่อให้มหาวิทยาลัยสามารถกำหนดชื่อและกรรมการของสโมสรนักศึกษาเพิ่มเติมได้</p> <p>๓. การปรับเปลี่ยนการกำกับดูแลการเลือกตั้งจากกำหนดเดิม “ให้เสร็จสิ้นภายในเดือนกุมภาพันธ์” เป็น “ให้เสร็จสิ้นภายในเดือนมีนาคม” เพื่อให้สอดคล้องกับการเปิดปิดภาคการศึกษา</p>

<p>ให้การเลือกตั้งเสร็จสิ้นภายในเดือน กุมภาพันธ์ของทุกปี</p>	<p><u>ใช้สิทธิ โดยจะได้รับการเลือกตั้งเป็นทีม ทีมละไม่น้อยกว่าสิบห้าคน และไม่เกินยี่สิบห้าคน ทั้งนี้ต้องประกอบด้วยนักศึกษาอย่างน้อยห้าส่วนงานขึ้นไป ทีมใดได้คะแนนเสียงสูงสุดหรือได้รับการรับรองจากนักศึกษาผู้มาใช้สิทธิเลือกตั้ง ถือว่าได้รับการเลือกตั้ง และให้สภานักศึกษาเสนอรายชื่อผู้ได้รับการเลือกตั้งต่ออธิการบดีเพื่อแต่งตั้งต่อไป</u></p> <p>ในการดำเนินการเลือกตั้ง ให้สภานักศึกษาเป็นผู้ออกประกาศกำหนดหลักเกณฑ์ วิธีการเลือกตั้งและ วิธีการลงคะแนนเสียงเลือกตั้งกรรมการสโมสร โดยความเห็นชอบของอธิการบดี และกำกับดูแลให้การเลือกตั้งเสร็จสิ้นภายในเดือนมีนาคมของทุกปี</p>	<p>๔. กำหนดจำนวนของกรรมการสโมสรนักศึกษาให้เหมาะสมมากยิ่งขึ้นกับยุคสมัยที่เปลี่ยนแปลงไป และเพื่อตอบรับจำนวนของกรรมการที่มีมากขึ้น</p>
<p>ข้อ ๒๘ ให้อธิการบดีแต่งตั้งอาจารย์ที่ปรึกษาสโมสรนักศึกษาตามที่เห็นสมควร เพื่อทำหน้าที่ ให้คำปรึกษา แนะนำ และกำกับดูแลการปฏิบัติงานเพื่อให้กิจกรรมของนักศึกษาดำเนินไปด้วย ความเรียบร้อยสอดคล้องกับนโยบาย และข้อบังคับของมหาวิทยาลัย</p>	<p>ข้อ ๓๒ ให้สโมสรนักศึกษาเสนอชื่ออาจารย์ที่ปรึกษาให้อธิการบดีพิจารณาแต่งตั้งตามที่เห็นสมควรเพื่อทำหน้าที่ให้คำปรึกษา แนะนำ และกำกับดูแลการปฏิบัติงานเพื่อให้กิจกรรมของนักศึกษาดำเนินไปด้วยความเรียบร้อยสอดคล้องกับนโยบายและข้อบังคับของมหาวิทยาลัย</p>	<p>เพื่อให้สโมสรนักศึกษาและผู้บริหารได้ร่วมกันพิจารณาเสนอชื่ออาจารย์ที่ปรึกษาให้สามารถทำงานร่วมกันกับสภานักศึกษาและมีความรู้ความเข้าใจเกี่ยวกับนโยบายด้านกิจการนักศึกษาของมหาวิทยาลัย</p>
<p>ข้อ ๒๙ คณะกรรมการสโมสรนักศึกษาอยู่ในตำแหน่งคราวละหนึ่งปี มีกำหนดตั้งแต่วันที่ ๑ เมษายน ถึง ๓๑ มีนาคมของปีถัดไป และให้รักษาการในตำแหน่งจนกว่าคณะกรรมการสโมสรนักศึกษาชุดใหม่จะเข้ารับหน้าที่</p> <p>คณะกรรมการสโมสรนักศึกษาชุดเดิมต้องส่งมอบงานต่อคณะกรรมการสโมสรนักศึกษาชุดใหม่ให้ เสร็จสิ้นภายในสามสิบวันนับแต่วันประกาศแต่งตั้งคณะกรรมการ</p>	<p>ข้อ ๓๓ กรรมการสโมสรนักศึกษา ตามข้อ ๓๑ (๑) ถึง (๑๒) อยู่ในตำแหน่งคราวละหนึ่งปี มีกำหนดตั้งแต่วันที่ ๑ มิถุนายน จนถึงวันที่ ๓๑ พฤษภาคมของปีถัดไป คณะกรรมการสโมสรนักศึกษาชุดเดิมต้องส่งมอบงานต่อคณะกรรมการสโมสรนักศึกษาชุดใหม่ให้เสร็จสิ้นภายในสามสิบวันนับแต่วันประกาศแต่งตั้งคณะกรรมการสโมสรนักศึกษาชุดใหม่</p>	<p>แก้ไขเพื่อให้เหมาะสมต่อการเปิดปิดภาคการศึกษาใหม่</p>

สโมสรมักศึกษาชุดใหม่		
-ไม่เคยมีเรื่องนี้แต่เดิม-	ข้อ ๓๔ ในกรณีที่ไม่มีผู้ลงสมัครรับเลือกตั้งกรรมการสโมสรมักศึกษา หรือสภามักศึกษาไม่สามารถจัดให้มีการเลือกตั้งกรรมการสโมสรมักศึกษาตามข้อ ๓๑ (๑) ถึง (๑๒) ได้ ให้ประธานสภามักศึกษาเรียกประชุมนายกสโมสรมักศึกษาระดับส่วนงานเพื่อหาผู้ทำหน้าที่เป็นคณะกรรมการสโมสรมักศึกษาตามข้อ ๓๑ วรรคแรก	เพิ่มเติมกรณีที่ไม่มีผู้สมัครมาเลือกตั้งหรือสภามักศึกษาไม่สามารถจัดการเลือกตั้งตามวิธีการปกติได้
ข้อ ๓๑ คณะกรรมการสโมสรมักศึกษาพ้นตำแหน่งเมื่อ (๑) ครบวาระ (๒) ตาย (๓) ลาออก (๔) ขาดคุณสมบัติตามข้อ ๓๐ (๕) ถูกถอดถอนโดยอธิการบดี (๖) พ้นสภาพการเป็นนักศึกษา (๗) กรรมการตามข้อ ๒๗ (๒) ถึง (๗) พ้นจากตำแหน่งพร้อมนายกสโมสรมักศึกษา	ข้อ ๓๕ คณะกรรมการสโมสรมักศึกษาพ้นจากตำแหน่งเมื่อ (๑) ครบวาระ (๒) ตาย (๓) ลาออก (๔) ขาดคุณสมบัติตามข้อ ๓๐ (๕) ถูกถอดถอนโดยอธิการบดี (๖) พ้นสภาพการเป็นนักศึกษา (๗) ถูกถอดถอนโดยสภามักศึกษา	แก้ไข (๗) เดิมเนื่องจากการเลือกตั้งสโมสรมักศึกษาจะดำเนินการเลือกตั้งเป็นทีม คณะทำงานฯ จึงเห็นว่าที่นายกสโมสรมักศึกษาพ้นจากตำแหน่ง กรรมการที่เหลืออยู่พึงมีสิทธิที่จะดำรงตำแหน่งนายกสโมสรมักศึกษาได้ トラบเท่าที่ไม่ขัดต่อคุณสมบัติตามข้อบังคับนี้  เพิ่มเติม (๗) เพื่อให้เกิดความชัดเจนในกรณีที่ถูกลดถอนรายบุคคลโดยสภามักศึกษา
-ไม่เคยมีเรื่องนี้แต่เดิม-	ข้อ ๓๖ เมื่อนายกสโมสรมักศึกษาพ้นจากตำแหน่งก่อนครบวาระ ให้กรรมการสโมสรมักศึกษาตามข้อ ๓๑ (๒) ถึง (๑๒) ประชุมและเลือกกรรมการสโมสรคนใดคนหนึ่งเข้ารับตำแหน่งนายกสโมสรมักศึกษา โดยผู้ที่จะดำรงตำแหน่งนายกสโมสรมักศึกษาต้องได้รับความเห็นชอบจากที่ประชุมสภามักศึกษา	เพื่อให้การดำเนินงานของสโมสรมักศึกษาที่มาจาก การเลือกตั้งเป็นทีมสามารถดำเนินการต่อไปได้
ข้อ ๓๒ ในกรณีที่กรรมการสโมสรมักศึกษา คนหนึ่งคนใด ตามข้อ ๒๗ (๒) ถึง (๗) พ้นจากตำแหน่งก่อนครบวาระ ให้นายก	ข้อ ๓๗ ในกรณีที่กรรมการสโมสรมักศึกษาคนหนึ่งคนใด ตามข้อ ๓๑ (๒) ถึง (๑๒) พ้นจากตำแหน่งก่อนครบวาระ ให้นายกสโมสร	



<p>สโมสรนักศึกษาเสนอชื่อผู้เห็นสมควรเป็นกรรมการแทน โดยเสนอต่อสภานักศึกษาเพื่อให้ความเห็นชอบและนารายชื่อเสนออธิการบดีเพื่อพิจารณาแต่งตั้งให้ดำรงตำแหน่งแทน</p>	<p><u>นักศึกษาเสนอชื่อผู้เห็นสมควรเป็นกรรมการสโมสรนักศึกษาแทน โดยเสนอต่อสภานักศึกษาเพื่อให้ความเห็นชอบและเสนออธิการบดีเพื่อพิจารณาแต่งตั้งให้ดำรงตำแหน่งแทน</u></p>	
<p>ข้อ ๓๔ ในกรณีที่คณะกรรมการสโมสรนักศึกษาพ้นจากตำแหน่งก่อนครบวาระทั้งชุดให้สภานักศึกษาแต่งตั้งผู้ดำเนินการขึ้นคณะหนึ่ง ทำหน้าที่แทนคณะกรรมการสโมสรนักศึกษาชุดเดิมจนกว่าคณะกรรมการ สโมสรนักศึกษาชุดใหม่จะเข้ารับหน้าที่ และให้สภานักศึกษาดำเนินการให้มีการเลือกตั้งคณะกรรมการสโมสร นักศึกษาชุดใหม่ให้เสร็จสิ้นภายในสามสิบวันนับแต่วันที่คณะกรรมการสโมสรนักศึกษาชุดเดิมพ้นจากตำแหน่ง โดยวาระการทำงานของคณะกรรมการสโมสรนักศึกษาชุดใหม่ให้มีเพียงเท่าวาระที่เหลืออยู่ของคณะกรรมการ สโมสรนักศึกษาชุดเดิมนั้น</p> <p>ในกรณีที่เหลือระยะเวลาการดำรงตำแหน่งไม่เกินหกสิบวัน ให้สโมสรนักศึกษาชุดใหม่จากการเลือกตั้ง มีวาระการดำรงตำแหน่งจนถึงวันที่ ๓๑ มีนาคมของปีถัดไป</p>	<p>ข้อ ๓๘ ในกรณีที่คณะกรรมการสโมสรนักศึกษาพ้นจากตำแหน่งก่อนครบวาระทั้งชุด ให้สภานักศึกษา แต่งตั้งผู้ดำเนินการขึ้นคณะหนึ่งซึ่งมีคุณสมบัติตามข้อ ๓๐ หรือคุณสมบัติอื่นๆ ตามที่สภานักศึกษากำหนด ทำหน้าที่แทนคณะกรรมการสโมสรนักศึกษาชุดเดิมจนกว่าคณะกรรมการสโมสรนักศึกษาชุดใหม่จะเข้ารับหน้าที่ และให้สภานักศึกษาดำเนินการให้มีการเลือกตั้งคณะกรรมการ สโมสรนักศึกษาชุดใหม่ให้เสร็จสิ้นภายในสี่สิบห้าวันนับแต่วันที่คณะกรรมการสโมสรนักศึกษาชุดเดิมพ้นจากตำแหน่ง โดยวาระดำรงตำแหน่งของคณะกรรมการสโมสรนักศึกษาชุดใหม่ให้มีเพียงเท่าวาระที่เหลืออยู่ของคณะกรรมการ สโมสรนักศึกษาชุดเดิม</p>	<p>๑. แกไขจากเดิมให้เสร็จสิ้น “ภายใน ๓๐ วัน” เป็น “ภายใน ๔๕ วัน” เนื่องจากสภานักศึกษาต้องใช้เวลาในการเตรียมการเลือกตั้ง ทั้งเรื่องการจัดเตรียมสถานที่ และการประสานงานกับหน่วยงานภายนอกและการประชาสัมพันธ์เพื่อให้นักศึกษามาใช้สิทธิลงคะแนนเสียงเลือกตั้ง คณะทำงานฯ เกรงว่าสภานักศึกษาจะไม่สามารถดำเนินการได้ทันภายในระยะเวลา ๓๐ วันซึ่งจะทำให้เกิดผลเสียในทางที่ไม่ดีขึ้นต่อตัวองค์กรนักศึกษา</p> <p>๒. เพิ่มคุณสมบัติของผู้ดำเนินการแทนคณะกรรมการ สโมสรนักศึกษาให้มีความชัดเจนยิ่งขึ้น</p>
<p>ข้อ ๓๕ คณะกรรมการสโมสรศึกษามีอำนาจหน้าที่ดังนี้</p> <p>(๑) ดำเนินการและบริหารกิจกรรมที่เกี่ยวกับนักศึกษา</p> <p>(๒) กำกับดูแลและสนับสนุนการดำเนินงานของชมรม</p> <p>(๓) ออกประกาศและข้อกำหนดที่เกี่ยวข้องกับการดำเนินงานของสโมสรนักศึกษาและชมรมโดยเสนอต่อสภา</p>	<p>ข้อ ๓๙ คณะกรรมการสโมสรศึกษามีอำนาจหน้าที่ดังนี้</p> <p>(๑) ดำเนินการและบริหารกิจกรรมที่เกี่ยวกับนักศึกษา</p> <p>(๒) กำกับดูแลและสนับสนุนการดำเนินงานของชมรมใน <u>สังกัด สโมสรนักศึกษา</u></p> <p>(๓) ออกประกาศ ข้อกำหนดหรือ คำสั่งที่เกี่ยวข้องกับการ</p>	

<p>นักศึกษาเพื่อทราบทั้งนี้ต้องไม่ขัดกับข้อบังคับของมหาวิทยาลัยและประกาศของสภานักศึกษา</p> <p>(๔) กำหนดนโยบาย จัดทำแผนงาน โครงการและงบประมาณประจำปีของสโมสรนักศึกษา เสนอต่อ สภานักศึกษา</p> <p>(๕) พิจารณาจัดสรรงบประมาณ โครงการประจำปีของชมรมในสังกัด</p> <p>(๖) จัดทำรายงานประเมินผลการดำเนินงานกิจกรรมในรอบปี เสนอสภานักศึกษาเมื่อครบวาระ</p> <p>(๗) ส่งผู้แทนเข้าร่วมประชุมสภานักศึกษา กรณีที่ได้รับการร้องขอ</p> <p>(๘) เรียกประชุมนักศึกษา เพื่อชี้แจงเรื่องต่าง ๆ ตามที่เห็นสมควร</p> <p>(๙) ให้ความร่วมมือในการดำเนินงานของมหาวิทยาลัย</p>	<p>ดำเนินงานของสโมสรนักศึกษาและชมรมโดยเสนอต่อสภานักศึกษาเพื่อทราบ ทั้งนี้ต้องไม่ขัดกับข้อบังคับของมหาวิทยาลัยและประกาศของสภานักศึกษา</p> <p>(๔) กำหนดนโยบาย จัดทำแผนงาน โครงการและงบประมาณประจำปีของสโมสรนักศึกษา เสนอต่อสภานักศึกษา <u>เพื่อให้ความเห็นชอบ</u></p> <p>(๕) พิจารณาจัดสรรงบประมาณ โครงการประจำปีของชมรมในสังกัด</p> <p>(๖) จัดทำรายงานประเมินผลการดำเนินงานกิจกรรมในรอบปี เสนอสภานักศึกษาเมื่อครบวาระ</p> <p>(๗) ส่งผู้แทนเข้าร่วมประชุมสภานักศึกษา กรณีที่ได้รับการร้องขอ</p> <p>(๘) เรียกประชุมนักศึกษา เพื่อชี้แจงเรื่องต่าง ๆ ตามที่เห็นสมควร</p> <p>(๙) ให้ความร่วมมือในการดำเนินงานของมหาวิทยาลัย</p>	
<p>-ไม่เคยมีเรื่องนี้แต่เดิม-</p>	<p><u>ข้อ ๔๑ การถอดถอนกรรมการสโมสรนักศึกษา ให้ดำเนินการ ดังนี้</u></p> <p><u>นักศึกษาของมหาวิทยาลัยจำนวนตั้งแต่ ๒๕๐ คนหรือกรรมการสโมสรนักศึกษาจำนวน ๒ ใน ๓ ของคณะกรรมการสโมสรนักศึกษาระดับมหาวิทยาลัย หรือ สมาชิกสภานักศึกษาจำนวน ๑ ใน ๕ ของสภานักศึกษาสามารถยื่นถอดถอนกรรมการสโมสรนักศึกษารายบุคคลต่อประธานสภานักศึกษาได้ เมื่อประธานสภานักศึกษาได้รับเรื่องถอดถอนแล้วให้เรียกประชุมสภานักศึกษา</u></p>	<p>เป็นจำนวนที่คณะทำงานฯ มีความเห็นว่าเหมาะสม เพราะจำนวนนักศึกษา ๒๕๐ คนเป็นสัดส่วนโดยประมาณของนักศึกษาแต่ละชั้นปี และเนื่องจากการถอดถอนกรรมการสโมสรนักศึกษารายบุคคล จึงใช้จำนวนสมาชิกสภานักศึกษา ๑ ใน ๕ ของสภานักศึกษา โดยประมาณเนื่องจากสมาชิกสภานักศึกษาเป็นตัวแทนของนักศึกษาแต่ละส่วนงาน และสมาชิกสภานักศึกษาจำนวนตั้งแต่ ๑ ใน ๕ ของสภาจะมี</p>

	<p>ภายใน ๑๕ วันนับแต่วันที่ได้รับเรื่องถอดถอน เพื่อพิจารณาการถอดถอนกรรมการสโมสรนักศึกษารายบุคคลโดยการจะถอดถอนหรือไม่ นั้นให้เป็นไปตามมติเสียงข้างมากของสภานักศึกษาที่มาประชุม</p> <p>ในกรณียื่นถอดถอนนายกสโมสรนักศึกษาให้นักศึกษาของมหาวิทยาลัยจำนวน ๑ ใน ๑๐ หรือสมาชิกสภานักศึกษาจำนวน ๒ ใน ๕ ของสภานักศึกษาสามารถยื่นถอดถอนนายกสโมสรนักศึกษาได้และการถอดถอนให้เป็นไปตามมติเสียงข้างมากของสภานักศึกษาที่มาประชุม</p> <p>ผู้ที่สภานักศึกษามีมติให้ถอดถอนตามวรรคหนึ่งและวรรคสอง อาจยื่นอุทธรณ์ต่ออธิการบดีได้ ภายใน ๗ วันนับจากวันที่ทราบมติดังกล่าว และการวินิจฉัยอุทธรณ์ของอธิการบดี ถือเป็นที่สุด</p>	<p>สัดส่วนโดยเฉลี่ยอยู่ที่ประมาณ ๓ ส่วนงาน และกรณีที่ถอดถอนนายกสโมสรนักศึกษาให้มีจำนวนสัดส่วนของนักศึกษา ๑ ใน ๑๐ ของนักศึกษาทั้งหมด หรือสมาชิกสภานักศึกษาจำนวน ๒ ใน ๕ ของสภานักศึกษา เนื่องจากนายกสโมสรนักศึกษาเป็นหัวหน้าของทีมสโมสรนักศึกษา คณะทำงานจึงกำหนดหลักเกณฑ์การถอดถอนให้มีสัดส่วนของนักศึกษาให้มากขึ้น</p>
<p>-ไม่เคยมีเรื่องนี้แต่เดิม-</p>	<p>ข้อ ๔๒ การเสนอยุบสโมสรนักศึกษา ให้ดำเนินการ ดังนี้</p> <p>นักศึกษาของมหาวิทยาลัยจำนวน ๑ ใน ๘ หรือ มติ ๔ ใน ๕ ของสภานักศึกษาสามารถยื่นเรื่องยุบสโมสรนักศึกษา ต่ออธิการบดีได้ เมื่ออธิการบดีได้รับเรื่องยุบสโมสรนักศึกษาแล้วให้เรียกประชุมคณะกรรมการฝ่ายกิจการนักศึกษาที่อธิการบดีแต่งตั้ง ภายใน ๑๕ วันนับแต่วันที่ได้รับเรื่องยุบสโมสรนักศึกษา เพื่อพิจารณากลับกรองการเสนอยุบสโมสรนักศึกษา โดยการจะยุบสโมสรนักศึกษาหรือไม่นั้นให้เป็นไปตามมติเสียงข้างมากของคณะกรรมการดังกล่าว และถือเป็นที่สุด</p>	<p>เพื่อให้การพิจารณายุบหรือไม่ยุบสโมสรนักศึกษาเป็นของคณะกรรมการผู้เกี่ยวข้อง</p>

-ไม่เคยมีหมวดนี้แต่เดิม-	<b>หมวด ๕</b> <b>สโมสรนักศึกษาระดับส่วนงาน</b>	
-ไม่เคยมีเรื่องนี้แต่เดิม-	<u>ข้อ ๔๔ ให้แต่ละส่วนงานจัดตั้งสโมสรนักศึกษาระดับส่วนงานขึ้น โดยไม่ขัดต่อข้อบังคับและแจ้งมหาวิทยาลัยเพื่อทราบ</u>	เพื่อให้แต่ละส่วนงานมีสโมสรนักศึกษาระดับส่วนงาน
-ไม่เคยมีเรื่องนี้แต่เดิม-	<u>ข้อ ๔๕ สโมสรนักศึกษาระดับส่วนงานเป็นศูนย์กลางการส่งเสริม และจัดกิจกรรมเสริมหลักสูตรแก่นักศึกษาในส่วนงานนั้นและมี คณะกรรมการสโมสรนักศึกษาระดับส่วนงานเป็นผู้ดำเนินงานที่เป็นไปตามวัตถุประสงค์และนโยบายของส่วนงานและมหาวิทยาลัย รวมถึงให้ความร่วมมือในการดำเนินงานของสภานักศึกษาและ สโมสรนักศึกษา</u>	กำหนดอำนาจหน้าที่ในภาพรวมของสโมสรนักศึกษา ระดับส่วนงาน
-ไม่เคยมีเรื่องนี้แต่เดิม-	<u>ข้อ ๔๖ กรรมการสโมสรนักศึกษาระดับส่วนงานต้องมีคุณสมบัติ ดังนี้</u> <u>(๑) เป็นนักศึกษา ซึ่งได้ลงทะเบียนเป็นนักศึกษาโดยสมบูรณ์แล้วในปีการศึกษานั้น</u> <u>(๒) มีผลการเรียนเต็มเฉลี่ยสะสมจนถึงภาคเรียนสุดท้ายก่อนภาคเรียนที่มีการแต่งตั้งมากกว่า ๒.๐๐</u> <u>(๓) เป็นนักศึกษาที่ลงทะเบียนและกำลังศึกษาอยู่ในส่วนงานนั้น</u> <u>(๔) ไม่อยู่ในระหว่างถูกลงโทษทางวินัยตามข้อบังคับของมหาวิทยาลัย</u> <u>(๕) ไม่เป็นผู้ดำรงตำแหน่งสมาชิกสภานักศึกษา คณะกรรมการ สโมสรนักศึกษาเว้นแต่ตำแหน่งนายกสโมสรนักศึกษาตามข้อ ๓๑ (๑๓)</u>	กำหนดคุณสมบัติของกรรมการสโมสรนักศึกษา ระดับส่วนงาน

	(๖) <u>ไม่เป็นผู้มีสภาพวิथाทนต์</u> <u>ทั้งนี้ แต่ละส่วนงานอาจกำหนดคุณสมบัติเพิ่มเติมตามที่เห็นสมควร</u>	
-ไม่เคยมีเรื่องนี้แต่เดิม-	<p><u>ข้อ ๔๗ สโมสรนักศึกษาระดับส่วนงานอาจประกอบไปด้วย</u></p> <p>(๑) <u>นายกสโมสร</u></p> <p>(๒) <u>อุปนายก</u></p> <p>(๓) <u>เลขานุการ</u></p> <p>(๔) <u>เหรัญญิก</u></p> <p>(๕) <u>ประชาสัมพันธ์</u></p> <p>(๖) <u>วิเทศสัมพันธ์</u></p> <p>(๗) <u>ปฏิคม</u></p> <p><u>ทั้งนี้ แต่ละส่วนงานอาจกำหนดกรรมการอื่น ๆ</u> <u>เพิ่มเติมหรือเปลี่ยนแปลงชื่อตำแหน่งต่าง ๆ ในการบริหารสโมสร</u> <u>นักศึกษาระดับส่วนงานได้ตามความเหมาะสมของส่วนงานนั้น โดย</u> <u>ออกเป็นประกาศของส่วนงานและแจ้งมหาวิทยาลัยเพื่อทราบ</u></p>	กำหนดองค์ประกอบของสโมสรนักศึกษาระดับส่วนงาน
-ไม่เคยมีเรื่องนี้แต่เดิม-	<p><u>ข้อ ๔๘ การได้มาซึ่งกรรมการสโมสรนักศึกษาระดับส่วนงานให้มา</u> <u>จากการเลือกตั้งหรือรับรองหรือการสรรหาจากนักศึกษาในส่วนงาน</u> <u>นั้น</u></p> <p><u>ในกรณีที่มาจากการเลือกตั้งและรับรองให้รองหัวหน้าส่วน</u> <u>งานแต่งตั้งนักศึกษาในส่วนงานนั้นขึ้นมาคณะหนึ่งมีจำนวนไม่น้อย</u> <u>กว่าห้าคนแต่ไม่เกินเก้าคนทำหน้าที่เป็นคณะกรรมการการเลือกตั้ง</u> <u>สโมสรนักศึกษาระดับส่วนงานแล้วแจ้งรายชื่อคณะกรรมการการ</u> <u>เลือกตั้งให้สภานักศึกษาเพื่อทราบ</u></p>	เพื่อรองรับซึ่งการได้มาของคณะกรรมการสโมสร นักศึกษาระดับส่วนงานของแต่ละส่วนงานที่มีความ แตกต่างกันไป

	<p><u>ทั้งนี้คณะกรรมการการเลือกตั้งต้องมีใช้นักศึกษาซึ่งลงสมัครรับเลือกตั้งในครั้งนั้น</u></p> <p><u>ในกรณีที่เป็นการสรรหาจากนักศึกษาในแต่ละส่วนงานนั้น</u></p> <p><u>ให้ยึดถือแบบแผนการสรรหาตามประเพณีนิยมของนักศึกษาในส่วนงาน</u></p> <p><u>หลักเกณฑ์และวิธีการการเลือกตั้งหรือรับรองหรือการสรรหากรรมการสโมสรนักศึกษา ระดับส่วนงาน ให้เป็นไปตามประกาศของส่วนงาน และแจ้งมหาวิทยาลัยเพื่อทราบ</u></p>	
<p>-ไม่เคยมีเรื่องนี้แต่เดิม-</p>	<p><u>ข้อ ๔๙ ในกรณีที่ไม่สามารถจัดให้มีกรรมการสโมสรนักศึกษา ระดับส่วนงานได้ตามข้อ ๔๗ ให้หัวหน้าส่วนงานหรือรองหัวหน้าส่วนงานหรือผู้ที่ได้รับมอบหมายจากหัวหน้าส่วนงานแต่งตั้งให้สมาชิกสภานักศึกษาและผู้แทนนักศึกษาของแต่ละชั้นปี ชั้นปีละหนึ่งคนในส่วนงานนั้นทำหน้าที่แทนคณะกรรมการสโมสรนักศึกษา ระดับส่วนงาน และให้ประชุมคัดเลือกตำแหน่งตามข้อ ๔๗ โดยอนุโลม และแจ้งหัวหน้าส่วนงานเพื่อแต่งตั้งต่อไป</u></p> <p><u>ทั้งนี้ ให้คณะกรรมการที่ได้รับแต่งตั้งตามวรรคหนึ่ง ทำหน้าที่แทนคณะกรรมการสโมสรนักศึกษา ระดับส่วนงานได้ ๖๐ วัน นับแต่วันประกาศแต่งตั้ง เพื่อดำเนินการอย่างใดอย่างหนึ่งเพื่อให้ได้มาซึ่งคณะกรรมการสโมสรนักศึกษา ระดับส่วนงานโดยความเห็นชอบของนักศึกษาในส่วนงานนั้น</u></p>	<p>ในเมื่อส่วนงานไม่สามารถจัดให้มีกรรมการสโมสร นักศึกษาระดับส่วนงานได้ ให้ถือวิธีการปฏิบัติตาม ข้อบังคับนี้ เพื่อเป็นแบบแผนในการปฏิบัติหากเกิดกรณีตามที่ได้ระบุไว้นี้ เพื่อให้ได้มาซึ่งสโมสรนักศึกษา ระดับส่วนงานโดยมาจากเสียงของนักศึกษาในส่วนงาน นั้น ๆ</p>

<p>-ไม่เคยมีเรื่องนี้แต่เดิม-</p>	<p><u>ข้อ ๕๐ คณะกรรมการสโมสรมักศึกษาระดับส่วนงานอยู่ในตำแหน่งคราวละหนึ่งปีนับแต่วันประกาศแต่งตั้งคณะกรรมการสโมสรมักศึกษาระดับส่วนงานจากหัวหน้าส่วนงาน และให้รักษาการในตำแหน่งจนกว่าคณะกรรมการสโมสรมักศึกษาระดับส่วนงานชุดใหม่จะเข้ารับหน้าที่</u></p> <p>คณะกรรมการสโมสรมักศึกษาระดับส่วนงานชุดเดิมต้องส่งมอบงานต่อคณะกรรมการสโมสรมักศึกษาระดับส่วนงานชุดใหม่ให้เสร็จสิ้นภายในสามสิบวันนับแต่วันประกาศแต่งตั้งคณะกรรมการสโมสรมักศึกษาระดับส่วนงานชุดใหม่</p>	<p>กำหนดระยะเวลาการดำรงตำแหน่งของคณะกรรมการสโมสรมักศึกษาระดับส่วนงาน</p>
<p>-ไม่เคยมีเรื่องนี้แต่เดิม-</p>	<p><u>ข้อ ๕๑ คณะกรรมการสโมสรมักศึกษาระดับส่วนงานพ้นจากตำแหน่งเมื่อ</u></p> <p>(๑) ครบวาระ</p> <p>(๒) ตาย</p> <p>(๓) ลาออก</p> <p>(๔) ขาดคุณสมบัติตามข้อ ๔๖</p> <p>(๕) ถูกถอดถอนโดยหัวหน้าส่วนงาน</p> <p>(๖) พ้นสภาพการเป็นนักศึกษา</p> <p>(๗) กรรมการตามข้อ ๔๗ (๒) ถึง (๗) พ้นจากตำแหน่ง</p> <p>พร้อมนายกสโมสรมักศึกษาระดับส่วนงาน</p>	<p>กำหนดความชัดเจนในการการพ้นออกจากตำแหน่งเพื่อให้เป็นไปในรูปแบบเดียวกันกับสโมสรมักศึกษามหาวิทยาลัยมหิดล</p>
<p>-ไม่เคยมีเรื่องนี้แต่เดิม-</p>	<p><u>ข้อ ๕๒ คณะกรรมการสโมสรมักศึกษาระดับส่วนงานมีอำนาจหน้าที่ดังนี้</u></p> <p>(๑) ดำเนินการและบริหารกิจกรรมที่เกี่ยวกับนักศึกษา</p>	<p>กำหนดอำนาจหน้าที่ของสโมสรมักศึกษาระดับส่วนงาน ให้มีรูปแบบการปฏิบัติสอดคล้องกันกับการดำเนินงานขององค์กรนักศึกษา</p>

	<p>(๒) กำกับดูแลและสนับสนุนการดำเนินงานของชมรมระดับส่วนงาน</p> <p>(๓) ออกประกาศ ที่เกี่ยวข้องกับการดำเนินงานของสโมสรนักศึกษา ระดับส่วนงานและชมรมระดับส่วนงาน และเสนอต่อรองหัวหน้าส่วนงานเพื่อทราบ ทั้งนี้ ต้องไม่ขัดต่อข้อบังคับของมหาวิทยาลัย และประกาศของสภานักศึกษา และสโมสรนักศึกษา</p> <p>(๔) กำหนดนโยบาย จัดทำแผนงาน โครงการและงบประมาณ ประจำปีของสโมสรนักศึกษา เสนอต่อรองหัวหน้าส่วนงาน เพื่อให้ความเห็นชอบ</p> <p>(๕) พิจารณาจัดสรรงบประมาณ โครงการประจำปีของชมรมในสังกัด และเสนอต่อหัวหน้าส่วนงานเพื่ออนุมัติและแจ้งมหาวิทยาลัยเพื่อทราบ</p> <p>(๖) จัดทำรายงานประเมินผลการดำเนินงานในรอบปี เสนอต่อหัวหน้าส่วนงานเมื่อครบวาระ</p> <p>(๗) ส่งผู้แทนเข้าร่วมประชุมสภานักศึกษาหรือสโมสรนักศึกษา กรณีที่ได้รับการร้องขอ</p> <p>(๘) เรียกประชุมนักศึกษาในส่วนงาน เพื่อชี้แจงเรื่องต่าง ๆ ตามที่เห็นสมควร</p> <p>(๙) ให้ความร่วมมือในการดำเนินกิจกรรมของมหาวิทยาลัยและองค์กรนักศึกษา</p>	
<p>-ไม่เคยมีเรื่องนี้แต่เดิม-</p>	<p>ข้อ ๕๓ สโมสรนักศึกษาระดับส่วนงานอาจจัดให้มีชมรม นักศึกษาของแต่ละส่วนงานเพื่อส่งเสริมกิจกรรมเสริมหลักสูตรและ</p>	<p>กำหนดให้สโมสรนักศึกษาระดับส่วนงานของแต่ละส่วนงานเป็นผู้ออกประกาศในการกำกับดูแลชมรมในสังกัด</p>



	<p><u>ความสามารถของนักศึกษาในส่วงานนั้น ๆ</u></p> <p><u>ทั้งนี้ ให้สโมสรนักศึกษาระดับส่วนงานเป็นผู้ออกประกาศ</u> <u>หลักเกณฑ์วิธีการจัดตั้ง การดำเนินงานและการยุบเลิกชมรมใน</u> <u>สังกัดสโมสรนักศึกษาระดับส่วนงานโดยไม่ขัดต่อข้อบังคับนี้และ</u> <u>ประกาศของส่วนงาน จากนั้นให้เสนอหัวหน้าส่วนงานเพื่อให้ความ</u> <u>เห็นชอบและแจ้งมหาวิทยาลัยเพื่อทราบ</u></p>	
-ไม่เคยมีเรื่องนี้แต่เดิม-	<p><u>ข้อ ๕๔</u> ให้นายกสโมสรนักศึกษาระดับส่วนงานรายงาน <u>ผลการได้รับอนุมัติโครงการจากส่วนงานต่อมหาวิทยาลัยเพื่อทราบ</u></p>	<p>เพื่อให้มหาวิทยาลัย และองค์กรนักศึกษาทราบถึง กิจกรรมต่าง ๆ ของแต่ละส่วนงาน</p>

<p style="text-align: center;"><b>หมวด ๕</b></p> <p style="text-align: center;"><b>ชมรม</b></p>	<p style="text-align: center;"><b>หมวด ๖</b></p> <p style="text-align: center;"><b>ชมรม</b></p>	
<p>ข้อ ๓๗ การจัดกิจกรรมให้ทำในรูปแบบของชมรม ตามความสนใจของนักศึกษาซึ่งประกอบไปด้วย ชมรมด้านต่าง ๆ ดังต่อไปนี้</p> <p>(๑) ชมรมด้านกีฬา ซึ่งมีวัตถุประสงค์เพื่อเผยแพร่ความรู้เกี่ยวกับกีฬา วิธีการเล่นกีฬาที่ถูกต้อง เหมาะสมสำหรับประเภทกีฬา ปลูกฝังการมีน้ำใจนักกีฬา ส่งเสริมการเล่นกีฬาเพื่อสร้างเสริมสุขภาพ และสร้าง ชื่อเสียงให้กับมหาวิทยาลัย</p> <p>(๒) ชมรมด้านศิลปะและวัฒนธรรม ซึ่งมีวัตถุประสงค์เพื่อส่งเสริมพัฒนา และก่อให้เกิดความคิด สร้างสรรค์ทางด้านศิลปะให้นักศึกษาเพื่อให้เกิดความสุนทรีย์ภาพโดยทั่วไป และสามารถนำไปประยุกต์ใช้ในชีวิตจริงได้ รวมถึงฟื้นฟูอนุรักษ์ เผยแพร่ ศิลปวัฒนธรรม ขนบธรรมเนียม ประเพณีไทยให้นักศึกษา ส่งเสริมความเข้าใจความแตกต่างทางวัฒนธรรม ส่งเสริมการเรียนรู้วัฒนธรรมนานาชาติ ปลูกฝังค่านิยมที่ ถูกต้องบนพื้นฐานความเป็นไทย</p> <p>(๓) ชมรมด้านบำเพ็ญประโยชน์ ซึ่งมีวัตถุประสงค์เพื่อส่งเสริมและปลูกฝังให้นักศึกษามีความคิด ริเริ่มสร้างสรรค์ในการพัฒนา และบำเพ็ญประโยชน์ในด้านใดด้านหนึ่ง รวมถึงการบริการวิชาการส่งเสริมและ ปลูกฝังความสำนึกรับผิดชอบต่อชุมชน สังคม และประเทศชาติ</p>	<p>ข้อ ๕๕ การจัดกิจกรรมให้ทำในรูปแบบของชมรม ตามความสนใจของนักศึกษาซึ่งประกอบไปด้วย ชมรมด้านต่าง ๆ ดังต่อไปนี้</p> <p>(๑) ชมรมด้านกีฬา ซึ่งมีวัตถุประสงค์เพื่อเผยแพร่ความรู้เกี่ยวกับกีฬา วิธีการเล่นกีฬาที่ถูกต้อง เหมาะสมสำหรับประเภทกีฬา ปลูกฝังการมีน้ำใจนักกีฬา ส่งเสริมการเล่นกีฬาเพื่อสร้างเสริมสุขภาพ และสร้าง ชื่อเสียงให้กับมหาวิทยาลัย</p> <p>(๒) ชมรมด้านศิลปะและวัฒนธรรม ซึ่งมีวัตถุประสงค์เพื่อส่งเสริมพัฒนา และก่อให้เกิดความคิด สร้างสรรค์ทางด้านศิลปะให้นักศึกษาเพื่อให้เกิดความสุนทรีย์ภาพโดยทั่วไปและสามารถนำไปประยุกต์ใช้ในชีวิตจริงได้ รวมถึงฟื้นฟู อนุรักษ์ เผยแพร่ ศิลปวัฒนธรรม ขนบธรรมเนียม ประเพณีไทยให้นักศึกษา ส่งเสริมความเข้าใจความแตกต่างทางวัฒนธรรม ส่งเสริมการเรียนรู้วัฒนธรรมนานาชาติ ปลูกฝังค่านิยมที่ ถูกต้องบนพื้นฐานความเป็นไทย</p> <p>(๓) ชมรมด้านบำเพ็ญประโยชน์ ซึ่งมีวัตถุประสงค์เพื่อส่งเสริมและปลูกฝังให้นักศึกษามีความคิด ริเริ่มสร้างสรรค์ในการพัฒนา และบำเพ็ญประโยชน์ในด้านใดด้านหนึ่ง รวมถึงการส่งเสริมและปลูกฝังความสำนึกรับผิดชอบต่อชุมชน สังคม และประเทศชาติ</p> <p>(๔) ชมรมด้านวิชาการ ซึ่งมีวัตถุประสงค์เพื่อ<b>บริการวิชาการ</b> ส่งเสริมการพัฒนาทักษะความรู้และความคิดทางด้านวิทยาศาสตร์</p>	<p>คณะทำงานฯ แก่ไขความจาก (๓) คำว่า “บริการวิชาการ” ให้มาอยู่ใน (๔) แทนทั้งนี้เนื่องจากการบริการวิชาการควรถูกจัดให้อยู่ในวัตถุประสงค์หลักของชมรมด้านวิชาการ เพราะชมรมด้านวิชาการนอกจากจะส่งเสริมและพัฒนาศักยภาพองค์ความรู้ในด้านวิชาแล้ว ควรให้บริการวิชาการแก่นักศึกษาและบุคคลทั่วไป เพื่อให้ นำองค์ความรู้นั้นไปใช้ให้เกิดประโยชน์สูงสุด</p>

<p>(๔) ชมรมด้านวิชาการ ซึ่งมีวัตถุประสงค์เพื่อ ส่งเสริมการ พัฒนาทักษะความรู้และความคิดทางด้านวิทยาศาสตร์ มนุษยศาสตร์ สังคมศาสตร์ และศิลปกรรม ให้แก่นักศึกษา หรือบุคคลทั่วไปสามารถนำไปประยุกต์ใช้ในชีวิตจริงได้ รวมถึงก่อให้เกิดการสร้างสรรคนวัตกรรม องค์ความรู้ใหม่ และสร้างชื่อเสียงให้กับมหาวิทยาลัย</p>	<p>มนุษยศาสตร์สังคมศาสตร์และศิลปกรรม ให้แก่นักศึกษาหรือบุคคลทั่วไปสามารถนำไปประยุกต์ใช้ในชีวิตจริงได้รวมถึงก่อให้เกิดการสร้างสรรคนวัตกรรม องค์ความรู้ใหม่ และสร้างชื่อเสียงให้กับมหาวิทยาลัย</p>	
<p>ข้อ ๓๙ ให้ชมรมเสนอให้มหาวิทยาลัยแต่งตั้งอาจารย์ ข้าราชการ หรือพนักงานมหาวิทยาลัยเป็นที่ปรึกษาตาม ความเหมาะสม เพื่อทำหน้าที่ให้คำปรึกษา แนะนำ และ กำกับดูแลการปฏิบัติงานเพื่อให้กิจกรรมของ นักศึกษา ดำเนินไปด้วยความเรียบร้อยสอดคล้องกับนโยบายและ ข้อบังคับของมหาวิทยาลัย</p>	<p>ข้อ ๕๗ ให้คณะกรรมการชมรมแต่ละชมรม เสนอชื่ออาจารย์ที่ <u>ปรึกษาต่อประธานชมรมภายในเดือนมิถุนายน โดยให้สโมสร นักศึกษารวบรวมรายชื่อเสนออธิการบดีเพื่อพิจารณาแต่งตั้งตาม ความเหมาะสม เพื่อทำหน้าที่ให้คำปรึกษา แนะนำ และกำกับดูแล การปฏิบัติงานให้กิจกรรมของนักศึกษาดำเนินไปด้วยความ เรียบร้อยสอดคล้องกับนโยบายและข้อบังคับของมหาวิทยาลัย</u></p>	<p>แก้ไขปรับปรุงระเบียบเพื่อให้มีความชัดเจนในการ ติความมากยิ่งขึ้น</p>
<p>ข้อ ๔๑ ในชมรมให้มีคณะกรรมการชุดหนึ่ง ประกอบด้วย ประธาน กรรมการ เภรณญิก และ อาจารย์ที่ปรึกษา ซึ่ง สมาชิกชมรมเป็นผู้เลือก โดยให้ดำเนินการให้เสร็จสิ้นภายใน เดือนมีนาคมของปีการศึกษา นั้น แล้วให้ผู้ที่ได้รับเลือกเป็น ประธาน เสนอชื่ออาจารย์ที่ปรึกษาต่อสโมสรนักศึกษา เพื่อ รวบรวมและเสนอต่อ อธิการบดีเพื่อพิจารณาและมีคำสั่ง แต่งตั้งต่อไป</p> <p>ให้คณะกรรมการชมรม อยู่ในตำแหน่งคราวละ หนึ่งปี มีกำหนดตั้งแต่วันที่ ๑ เมษายน ถึง ๓๑ มีนาคม ของปี ถัดไป และให้รักษาการอยู่ในตำแหน่งจนกว่าจะมี</p>	<p>ข้อ ๕๙ ในชมรมให้มีคณะกรรมการชุดหนึ่งประกอบด้วย ประธาน <u>รองประธาน เลขานุการ เภรณญิกและกรรมการ ทั้งนี้ให้มีอาจารย์ ที่ปรึกษาซึ่งคณะกรรมการชมรมเป็นผู้เลือก โดยให้ดำเนินการให้ เสร็จสิ้นภายในเดือนมิถุนายนของปีการศึกษานั้น</u> แล้วให้ผู้ที่ได้รับ เลือกเป็นประธาน เสนอชื่ออาจารย์ที่ปรึกษาต่อสโมสรนักศึกษา เพื่อรวบรวมและเสนอต่ออธิการบดีเพื่อพิจารณาแต่งตั้งต่อไป</p> <p>ให้คณะกรรมการชมรมอยู่ในตำแหน่งคราวละหนึ่งปีมี กำหนดตั้งแต่วันที่ ๑ มิถุนายน ถึง ๓๑ พฤษภาคมของปีถัดไป และ ให้รักษาการอยู่ในตำแหน่งจนกว่าจะมีคณะกรรมการชมรมชุดใหม่ เข้ารับหน้าที่แทน</p>	<p>๑. แก้ไของค์ประกอบของชมรมเนื่องจากในข้อบังคับ ฉบับปี ๒๕๕๓ ได้เขียนไว้ว่า “ในชมรมให้มี คณะกรรมการชุดหนึ่ง ประกอบด้วย ประธาน กรรมการ เภรณญิก และ อาจารย์ที่ปรึกษา ซึ่งสมาชิก ชมรมเป็นผู้เลือก” ซึ่งอาจตีความหมายได้ว่าอาจารย์ที่ ปรึกษาเป็นหนึ่งในกรรมการชมรมด้วย และนอกจาก การแก้ไขรายละเอียดดังกล่าว คณะทำงานฯ ได้เพิ่ม ตำแหน่งต่าง ๆ ของกรรมการชมรมเพื่อให้การบริหาร จัดการภายในชมรมเป็นไปด้วยความมีประสิทธิภาพ</p>

คณะกรรมการชมรมชุดใหม่เข้ารับหน้าที่แทน		๒. แก่ไขวันเวลาการดำรงตำแหน่งให้สอดคล้องกับ สโมสรนักศึกษา
หมวด ๖ การเงิน	หมวด ๗ การเงิน	
-ไม่เคยมีเรื่องนี้แต่เดิม-	<p><u>ข้อ ๖๕ ในการดำเนินงานด้านงบประมาณของสโมสร นักศึกษาระดับส่วนงาน ให้เป็นอำนาจของแต่ละส่วนงานในการ พิจารณาอนุมัติ</u></p> <p><u>เงินที่นำมาใช้ในกิจกรรมของสโมสรนักศึกษาระดับส่วน งาน ได้แก่ เงินที่มหาวิทยาลัยจัดสรรให้ ให้สโมสรนักศึกษาระดับ ส่วนงานเป็นผู้พิจารณาให้ความเห็นชอบเพื่อทำกิจกรรมภายในส่วน งานและนำเสนอคนบดีเพื่อพิจารณาอนุมัติการเบิกจ่ายตามประกาศ ส่วนงานกำหนด</u></p>	เพื่อให้สโมสรนักศึกษาระดับส่วนงานมีสิทธิบริหาร งบประมาณรายได้ของสโมสรนักศึกษาระดับส่วนงาน ได้อย่างอิสระเพื่อใช้จัดกิจกรรมให้แก่ศึกษาในส่วน งานนั้น ๆ

	<b>หมวด ๘</b> <b>บทเฉพาะกาล</b>	
ข้อ ๔๗ ให้สมาชิกสภานักศึกษาคณะกรรมการสโมสรนักศึกษา ชมรม และกรรมการชมรมที่มีอยู่แล้ว ก่อนวันที่ข้อบังคับนี้ใช้บังคับ ดำเนินงานต่อไปได้ภายใต้ข้อบังคับนี้จนกว่าจะครบวาระ	ข้อ ๖๖ ให้สมาชิกสภานักศึกษา คณะกรรมการสโมสรนักศึกษา ชมรม กรรมการชมรม สโมสรนักศึกษาระดับส่วนงานและกรรมการสโมสรนักศึกษาระดับส่วนงานที่มีอยู่แล้ว ก่อนวันที่ข้อบังคับนี้ใช้บังคับ ดำเนินงานต่อไปได้ภายใต้ข้อบังคับนี้จนกว่าจะครบวาระตามข้อบังคับนี้	เพื่อให้การดำเนินงานขององค์กรนักศึกษา รวมทั้ง ชมรมในสังกัดสโมสรนักศึกษาและสโมสรนักศึกษาระดับส่วนงานสามารถดำเนินการต่อไปได้ภายใต้ข้อบังคับนี้
-ไม่เคยมีเรื่องนี้แต่เดิม-	ข้อ ๖๗ การดำเนินการเกี่ยวกับกิจกรรมนักศึกษาของบัณฑิตศึกษาที่ได้ปฏิบัติตามระเบียบหรือ กฎเกณฑ์ของบัณฑิตวิทยาลัย ให้ถือเป็นการปฏิบัติตามข้อบังคับนี้	เพื่อเป็นการรับรองการดำเนินงานขององค์กรนักศึกษابัณฑิตวิทยาลัย
-ไม่เคยมีเรื่องนี้แต่เดิม-	ข้อ ๖๘ ให้สภานักศึกษาจัดแบ่งหมวดหมู่ของชมรมสังกัดสโมสรนักศึกษาที่มีอยู่แล้วก่อนวันที่ข้อบังคับนี้ใช้บังคับให้เสร็จสิ้นภายใน ๑ เดือนหลังข้อบังคับนี้ใช้บังคับและแจ้งมหาวิทยาลัย สโมสรนักศึกษาและชมรมเพื่อทราบต่อไป	เพื่อให้สภานักศึกษาจัดแบ่งหมวดหมู่ของชมรมแต่ละชมรมให้มีความเหมาะสมยิ่งขึ้นกับการดำเนินงานและการจัดกิจกรรมของชมรมต่างๆ
-ไม่เคยมีเรื่องนี้แต่เดิม-	ข้อ ๖๙ ให้ประกาศขอสภานักศึกษาและสโมสรนักศึกษาที่มีอยู่แล้ว ก่อนวันที่ข้อบังคับนี้ใช้บังคับสามารถบังคับใช้ต่อไปได้ ๑ ปีนับจากวันที่ข้อบังคับนี้บังคับใช้โดยอนุโลม ทั้งนี้ให้สภานักศึกษาและสโมสรนักศึกษาดำเนินการแก้ไขปรับปรุงบรรดาประกาศให้แล้วเสร็จโดยเร็ว	เพื่อให้การดำเนินงานขององค์กรนักศึกษา สามารถดำเนินการต่อไปได้ภายใต้ข้อบังคับนี้โดยไม่มีช่องว่างของการดำเนินงานระหว่างที่มีการเปลี่ยนผ่านตามข้อบังคับนี้

ภาคผนวก