

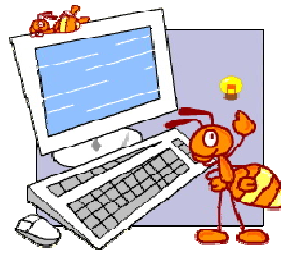
## ใบความรู้ที่ ๑

### เรื่อง การอ่านคิดวิเคราะห์



“คิด” พจนานุกรมฉบับราชบัณฑิตยสถาน พ.ศ. ๒๕๔๒ ได้ให้ความหมายไว้ว่า “ทำให้ปรากฏเป็นรูปหรือประกอบให้เป็นรูปหรือเป็นเรื่องขึ้นในใจ ใคร่ครวญ ไตร่ตรอง เช่น เรื่องนี้ยากยิ่งคิดไม่ออก ”

#### การคิดวิเคราะห์ (Analysis Thinking)



การคิดวิเคราะห์ หมายถึง ความสามารถในการจำแนก แยกแยะ องค์ประกอบต่าง ๆ ของสิ่งใด สิ่งหนึ่งซึ่งอาจจะเป็นวัตถุ สิ่งของ เรื่องราว หรือเหตุการณ์และหาความสัมพันธ์เชิงเหตุผลระหว่างองค์ประกอบเหล่านั้น เพื่อค้นหาสภาพความเป็นจริงหรือสิ่งสำคัญของสิ่งที่กำหนดให้

#### กระบวนการคิดวิเคราะห์

กระบวนการคิดวิเคราะห์ ประกอบด้วย ๕ ขั้นตอนดังนี้

**ขั้นที่ ๑** กำหนดสิ่งที่ต้องการวิเคราะห์

เป็นการกำหนดวัตถุสิ่งของ เรื่องราว หรือเหตุการณ์ต่างๆ ขึ้นมา เพื่อเป็นต้นเรื่องที่จะใช้วิเคราะห์ เช่น พืช สัตว์ หิน ดิน รูปภาพ บทความ เรื่องราว เหตุการณ์หรือสถานการณ์ จากข่าว ของจริงหรือสื่อเทคโนโลยีต่าง ๆ เป็นต้น

**ขั้นที่ ๒** กำหนดปัญหาหรือวัตถุประสงค์

เป็นการกำหนดประเด็นข้อสงสัยจากปัญหาของสิ่งที่ต้องการวิเคราะห์ ซึ่งอาจจะกำหนดเป็นคำถามหรือเป็นการกำหนดวัตถุประสงค์ของการคิดวิเคราะห์เพื่อค้นหาความจริง สาเหตุ หรือความสำคัญ เช่น ภาพนี้ บทความนี้ต้องการสื่อหรือบอกอะไรที่สำคัญที่สุด



### ขั้นที่ ๓ กำหนดหลักการหรือกฎเกณฑ์

เป็นการกำหนดข้อกำหนดสำหรับใช้แยกส่วนประกอบของสิ่งที่กำหนดให้ เช่น เกณฑ์ในการจำแนกสิ่งที่มีความเหมือนกันหรือแตกต่างกัน หลักเกณฑ์ในการหาลักษณะความสัมพันธ์เชิงเหตุผลอาจเป็นลักษณะความสัมพันธ์ที่มีความคล้ายคลึงกันหรือขัดแย้งกัน

### ขั้นที่ ๔ พิจารณาแยกแยะ

เป็นการพินิจพิจารณาทำการแยกแยะกระจายสิ่งที่กำหนดให้ออกเป็นส่วนย่อย ๆ โดยอาจใช้เทคนิคคำถาม ๕ W ๑ H ประกอบด้วย What (อะไร) Where (ที่ไหน) When (เมื่อไร) Why (ทำไม) Who (ใคร) และ How (อย่างไร)

### ขั้นที่ ๕ สรุปคำตอบ

เป็นการรวบรวมประเด็นที่สำคัญเพื่อหาข้อสรุปเป็นคำตอบหรือตอบปัญหาของสิ่งที่กำหนดให้

### เทคนิคการคิดวิเคราะห์



**การคิดวิเคราะห์** เป็นการคิดโดยใช้สมองซีกซ้ายเป็นหลัก เป็นการคิดเชิงลึก คิดอย่างละเอียดจากเหตุไปสู่ผล ตลอดจนการเชื่อมโยงความสัมพันธ์ในเชิงเหตุและผล ความแตกต่างระหว่างข้อโต้แย้งที่เกี่ยวข้องและไม่เกี่ยวข้อง

เทคนิคการคิดวิเคราะห์อย่างง่ายที่นิยมใช้ คือ ๕ W ๑ H

**What (อะไร)** ปัญหาหรือสาเหตุที่เกิดขึ้น

- เกิดอะไรขึ้นบ้าง
- มีอะไรเกี่ยวข้องกับเหตุการณ์นี้
- หลักฐานที่สำคัญที่สุด คืออะไร
- สาเหตุที่ทำให้เกิดเหตุการณ์นี้ คืออะไร

**Where (ที่ไหน)** สถานที่หรือตำแหน่งที่เกิดเหตุ

- เรื่องนี้เกิดขึ้นที่ไหน
- เหตุการณ์นี้น่าจะเกิดขึ้นที่ใดมากที่สุด



**When (เมื่อไร)** เวลาที่เหตุการณ์นั้นได้เกิดขึ้น หรือจะเกิดขึ้น

- เหตุการณ์นั้นน่าจะเกิดขึ้นเมื่อไร
- เวลาใดบ้างที่สถานการณ์เช่นนี้จะเกิดขึ้นได้

**Why (ทำไม)** สาเหตุหรือมูลเหตุที่ทำให้เกิดขึ้น

- เหตุใดต้องเป็นคนนี้ เป็นเวลานี้ เป็นสถานที่นี้
- เพราะเหตุใดเหตุการณ์นี้จึงเกิดขึ้น
- ทำไมจึงเกิดเรื่องนี้

**Who (ใคร)** บุคคลสำคัญเป็นตัวประกอบหรือเป็นผู้ที่เกี่ยวข้องที่จะได้รับผลกระทบ ทั้งด้านบวกและด้านลบ

- ใครอยู่ในเหตุการณ์บ้าง
- ใครน่าจะเกี่ยวข้องกับเหตุการณ์นี้บ้าง
- ใครน่าจะเป็นคนที่ทำให้สถานการณ์นี้เกิดมากที่สุด
- เหตุการณ์ที่เกิดขึ้นใครได้ประโยชน์ ใครเสียประโยชน์

**How (อย่างไร)** รายละเอียดของสิ่งที่เกิดขึ้นแล้วหรือกำลังจะเกิดขึ้นว่ามี ความเป็นไปได้ในลักษณะใด

- เขาทำสิ่งนี้ได้อย่างไร
- ลำดับเหตุการณ์นี้คิดว่าเกิดขึ้นได้อย่างไรบ้าง
- เหตุการณ์นี้เกิดขึ้นได้อย่างไร
- มีหลักในการพิจารณาคนได้อย่างไรบ้าง



การคิดวิเคราะห์ด้วยเทคนิค ๕ W ๑ H จะสามารถช่วยให้เรียงความชัดเจนในแต่ละเรื่อง ที่เรากำลังคิดเป็นอย่างดีทำให้เกิดความครบถ้วนสมบูรณ์ ดังนั้นในบางครั้งการเริ่มคิดวิเคราะห์ ของท่านถ้าคิดอะไรไม่ออกก็ขอแนะให้เริ่มต้นถามตัวท่านเอง โดยใช้คำถามจาก ๕ W ๑ H ถามตัวท่านเอง

นอกจากการใช้เทคนิค ๕ W ๑ H แล้วท่านอาจจะใช้เทคนิคการตั้งคำถามในลักษณะ อื่นได้ เช่น

### ๑. คำถามเกี่ยวกับจำนวน

เช่น เหตุการณ์ที่เกิดขึ้นมีผู้เกี่ยวข้องจำนวนกี่คน

### ๒. คำถามเชิงเงื่อนไข

เช่น ถ้า.....จะเกิด.....



ถ้าเหตุการณ์นี้เกิดขึ้นเมื่อ ๕ ปีที่แล้ว ใครจะเป็นผู้ได้รับประโยชน์และใครจะเป็นผู้เสียประโยชน์

### ๓. เกี่ยวกับการจัดลำดับความสำคัญ

เช่น ใครเป็นคนสำคัญที่สุดของเรื่อง

ประเด็นใดเป็นประเด็นหลัก และประเด็นใดเป็นประเด็นรอง

### ๔. คำถามเชิงเปรียบเทียบ

เช่น ระหว่าง.....กับ.....สิ่งใดสำคัญกว่า

ระหว่างความตายกับการพรากจากความรัก สิ่งใดสำคัญกว่า

๑๑๑

### ลักษณะการคิดวิเคราะห์

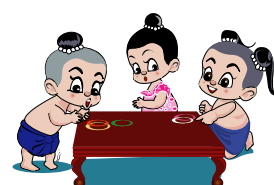


การคิดวิเคราะห์ อาจจำแนกออกเป็น ๓ ลักษณะ ดังนี้

๑. การคิดวิเคราะห์ความสำคัญ เป็นความสามารถในการหาองค์ประกอบที่สำคัญของเรื่องราวหรือเหตุการณ์ต่าง ๆ ว่าใคร ทำอะไร ที่ไหน เมื่อไหร่ ผลเป็นอย่างไร เช่น การวิเคราะห์ส่วนประกอบของพืช สัตว์ ข้าว ข้อความหรือเหตุการณ์ เป็นต้น

๒. การวิเคราะห์หลักการ เป็นความสามารถในการหาหลักความสัมพันธ์ส่วนสำคัญในเรื่องนั้น ๆ ว่าสัมพันธ์กันอยู่โดยอาศัยหลักการใด เช่น การให้ผู้เรียนค้นหาหลักการของเรื่อง การระบุจุดประสงค์ของผู้เรียน ประเด็นสำคัญของเรื่อง เทคนิคที่ใช้ในการจูงใจผู้อ่าน และรูปแบบของภาษาที่ใช้ เป็นต้น

๓. การวิเคราะห์ความสัมพันธ์ เป็นความสามารถในการหาความสัมพันธ์ของส่วนสำคัญต่าง ๆ โดยการระบุนความสัมพันธ์ระหว่างความคิด ความสัมพันธ์ในเชิงเหตุผลหรือความแตกต่างระหว่างข้อโต้แย้งที่เกี่ยวข้องและไม่เกี่ยวข้อง



### หลักการอ่านคิดวิเคราะห์ มีหลักควรปฏิบัติดังนี้

๑. แยกแยะ ส่วนที่เป็นสาระสำคัญและส่วนขยาย การเขียนหนังสือผู้เขียนจะเขียน ๒ ส่วนคือ ส่วนที่เป็นสาระสำคัญ และส่วนขยายความ ซึ่งอาจจะเป็นการอธิบายหรือยกตัวอย่างประกอบ การอ่านอย่างวิเคราะห์นั้นผู้อ่านจะต้องค้นหาว่าส่วนที่เป็นสาระสำคัญที่ผู้เขียนต้องการนำเสนอ เพื่อจะได้เข้าใจจุดประสงค์ที่แท้จริงของผู้เขียน

๒. แยกแยะ ส่วนที่เป็นข้อเท็จจริงออกจากข้อคิดเห็น ในงานเขียน นอกจากผู้เขียนจะนำเสนอข้อมูลส่วนที่เป็นข้อเท็จจริงแล้ว บางครั้งผู้เขียนอาจสอดแทรกข้อคิดเห็นเพื่อแสดงมุมมองและทัศนคติส่วนตัวเพื่อทำให้งานเขียนน่าสนใจและน่าอ่านยิ่งขึ้น แต่ในข้อคิดเห็นนั้น ๆ อาจแฝงไว้ด้วยค่านิยมส่วนตัว ความเชื่อ หรืออคติต่าง ๆ ของผู้เขียน ซึ่งผู้อ่านจะต้องพิจารณาว่าความคิดเห็นของผู้เขียนตั้งอยู่บนเหตุผลที่ถูกต้องหรือไม่

### ลักษณะข้อเท็จจริงและข้อคิดเห็น



**ข้อเท็จจริง** เป็นลักษณะของเนื้อความหรือเนื้อหาที่แสดงถึงกฎเกณฑ์ต่าง ๆ ที่ได้รับการยอมรับอย่างเป็นสากล หรือข้อมูลผ่านการพิสูจน์แล้ว

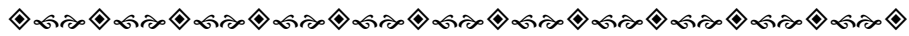
**ข้อคิดเห็น** เป็นลักษณะข้อความที่แสดงความเชื่อ ค่านิยม และทัศนคติส่วนตัวของผู้เขียน การเขียนข้อคิดเห็นผู้อ่านอาจเห็นด้วยหรือไม่เห็นด้วยก็ได้

( ประพนธ์ เรื่องณรงค์และคนอื่น ๆ. ๒๕๔๕ : ๕๑ )

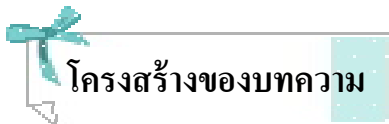
สรุปการอ่านคิดวิเคราะห์ คือ การอ่านข้อความอย่างละเอียดพิถีพิถันพิจารณา ระวัง ทั้งความหมายตรงและความหมายแฝงต้องพยายามสะสมประสบการณ์ต่าง ๆ ด้วยการอ่านหนังสือมาก ๆ ข้อที่ต้องระวังเป็นพิเศษคือการใช้ภาษาของผู้เขียน เมื่อนักเรียนอ่านเรื่องที่ผู้เขียนแสดงความคิดเห็นควรแยกแยะข้อเท็จจริงก่อนแล้วพิจารณาความน่าเชื่อถือด้วยการตั้งคำถามว่า เราเห็นด้วยกับประเด็นนั้นหรือไม่ถ้าเห็นด้วยเพราะอะไร ถ้าไม่เห็นด้วยเพราะอะไร ควรชี้แจงเหตุผลให้ชัดเจน

## ใบความรู้ที่ ๒

### เรื่อง การอ่านคิดวิเคราะห์จากบทความ



**บทความ (Article)** คืองานเขียนที่มุ่งเสนอความคิดเห็นหรือความรู้ในเรื่องที่คนกำลังสนใจอยู่ตามทัศนะส่วนตัวของผู้แต่งเพียงประเด็นใดประเด็นหนึ่ง บทความโดยทั่วไปจึงมีเนื้อหาเกี่ยวข้องกับเหตุการณ์ทันสมัยขนาดสั้น ๆ และมีกลวิธีการแต่งที่มุ่งแสดงผลโน้มน้าวใจให้ผู้อ่านเชื่อถือคล้อยตาม



#### โครงสร้างของบทความ



บทความจะประกอบด้วยลักษณะสำคัญ ๔ ประการ คือ

๑. ชื่อเรื่อง จะเป็นส่วนที่บอกให้ทราบว่าเป็นเรื่องเกี่ยวกับอะไร

๒. ความนำ เป็นส่วนที่ทำให้ทราบความเป็นมาของเรื่องและดึงดูดความสนใจให้อ่านต่อไป ผู้อ่านจะต้องวิเคราะห์เพื่อแยกแยะประเด็นสำคัญของเรื่อง ซึ่งเป็นความคิดเห็นของผู้เขียนว่ามีประเด็นเกี่ยวกับอะไรบ้าง

๓. เรื่อง เป็นรายละเอียดของเรื่อง จะมีการสอดแทรกความคิดเห็นของผู้เขียนลงไป เพื่อให้ผู้อ่านเกิดความสนใจและคล้อยตาม

๔. บทส่งท้ายหรือสรุป เป็นส่วนที่สรุปประเด็นสำคัญของเรื่องและเน้นความคิดเห็นของผู้เขียนให้ชัดเจนขึ้น ผู้อ่านจะต้องวิเคราะห์ให้ได้ว่าผู้เขียนต้องการเน้นประเด็นอะไร มีการเสนอแนะเรียกร้องหรือขอร้องอะไร อย่างไร

ในการวิเคราะห์บทความนั้น ผู้อ่านจะต้องจับให้ได้ว่าผู้เขียนมีวัตถุประสงค์อย่างไร ส่วนใดคือข้อเท็จจริงหรือข้อคิดเห็น มีข้อมูลมาประกอบการแสดงความคิดเห็นสมเหตุสมผลหรือไม่ ใ้ภาษาขากง่ายอย่างไร





## ประเภทของบทความ

บทความสามารถแบ่งออกได้กว้าง ๆ ๓ ประเภท ดังนี้

๑. บทความบรรยาย เป็นบทความที่ผู้เขียนมุ่งเสนอความรู้ที่อยู่ในความสนใจของคนทั่วไป ตามธรรมชาติของตนเอง โดยมีแง่มุมที่ทันสมัย แปลกใหม่และอ้างอิงข้อมูลที่เชื่อถือได้ มักนิยมใช้ในการเสนอความคิดเห็นใหม่ ๆ ทางวิชาการ เช่น บทความต่อต้านโรคเอดส์ จึงมีชื่อเรียกกันทั่วไปว่าบทความทางวิชาการ

๒. บทความวิเคราะห์ เป็นบทความที่ผู้เขียนเสนอความคิดเห็นต่อเหตุการณ์หรือสถานการณ์ที่เกิดขึ้นอย่างรอบด้านและเป็นกลาง โดยประมวลข้อมูล ข้อเท็จจริงและเหตุผล ทั้งผลดีและผลเสียมานำเสนอให้ผู้่านพิจารณาเพื่อจะได้เข้าใจและสามารถตัดสินใจได้ด้วยตนเอง

๓. บทความวิจารณ์ เป็นบทความที่ผู้เขียนมุ่งเสนอความคิดเห็นเพื่อโน้มน้าวใจให้ผู้่านคล้อยตาม เป็นบทความที่นิยมแต่งมากที่สุด แบ่งออกได้เป็น ๒ ลักษณะ ดังนี้

๓.๑ บทความเชิงโต้แย้ง เป็นการแสดงความคิดเห็นที่ขัดแย้งหรือไม่เห็นด้วยกับการกระทำหรือสถานการณ์ที่เกิดขึ้น โดยพยายามหาเหตุผลมาอ้างอิงให้ผู้่านคล้อยตามมากที่สุด

๓.๒ บทความวิจารณ์เชิงสนับสนุน เป็นการแสดงความคิดเห็นคล้อยตามหรือสนับสนุนการกระทำหรือเหตุการณ์ใดเหตุการณ์หนึ่งที่เกิดขึ้น บทความลักษณะนี้ใช้มากในการประชาสัมพันธ์หน่วยงาน

( ที่มา: เอกสารการสอนชุดวิชาการอ่านภาษาไทย.มหาวิทยาลัยสุโขทัยธรรมมาธิราช ๒๕๓๔.)

\*\*\*\*\*

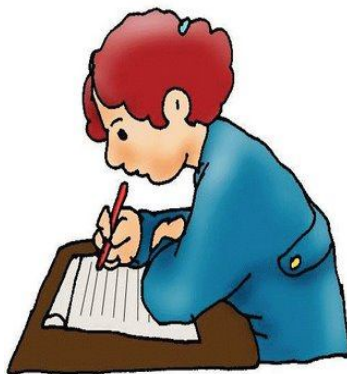
ผู้ตายนะครับ...!





### หลักการอ่านงานเขียนประเภทบทความ

๑. อ่านผ่าน ๆ ให้รู้ว่าเรื่องนั้นว่าด้วยเรื่องอะไร จุดใดเป็นจุดสำคัญของเรื่อง
๒. อ่านเพื่อพิจารณาข้อความสำคัญเป็นรายย่อหน้า โดยอาจสังเกตได้จากคำหรือประโยคที่กล่าวซ้ำกันหรือสอดคล้องกันซึ่งปรากฏอยู่ในแต่ละย่อหน้า
๓. ถาม - ตอบ คำถามสั้น ๆ เกี่ยวกับใจความสำคัญของเรื่องในแต่ละย่อหน้าเชื่อมโยงกับความคิดสำคัญของแต่ละย่อหน้าเข้าด้วยกันก็จะสามารถจับใจความสำคัญของเรื่องได้ทั้งหมด
๔. วิเคราะห์ความน่าเชื่อถือของข้อมูลว่าถูกต้องเพียงใด รวมทั้งวิเคราะห์เจตนาและจุดประสงค์ในการเขียนบทความของผู้เขียนด้วย





## ใบความรู้ที่ ๓

### เรื่อง เทคนิคการคิดแบบหมวกหกใบ



#### การคิดแบบหมวกหกใบ (Six Thinking Hats)

เอดเวิร์ด เดอ โบโน (Edward de Bono) เป็นผู้เสนอแนวคิดเกี่ยวกับการคิด โดยใช้เทคนิคการคิด แบบ Six Thinking Hats หรือการคิดแบบหมวกหกใบขึ้นมาเพื่อเป็นระบบความคิด ที่ทำให้ผู้เรียนมีหลักในการจำแนกความคิดออกเป็น ๖ ด้านเพื่อเพิ่มศักยภาพให้ทักษะการคิด

#### องค์ประกอบของ Six Thinking Hats

Six Thinking Hats จะประกอบด้วยหมวกหกใบ ๖ สี คือ



**White Hat หรือ หมวกสีขาว** หมายถึง ความเป็นกลาง มีลักษณะของความว่างเปล่า เกี่ยวข้องกับข้อเท็จจริง และจำนวนตัวเลข เมื่อมีการสวมหมวกจึงหมายถึงต้องการได้ข้อเท็จจริงที่เป็นปรนัย



**Red Hat หรือ หมวกสีแดง** หมายถึง อารมณ์ ความรู้สึก สัญชาตญาณ ความโกรธ ความจุนเจิว เมื่อมีการสวมหมวก หมายถึง สามารถบอกความรู้สึก ของตนเองเกี่ยวกับประเด็นนั้นได้



**Black Hat หรือ หมวกสีดำ** หมายถึง ความมีดমনและการปฏิเสธ การคัดค้าน เมื่อมีการสวมหมวกหมายถึง ต้องการให้พูดถึงจุดด้อย ข้อผิดพลาด สิ่งที่ไม่ดี โดยใช้เหตุผลประกอบ



**Yellow Hat หรือ หมวกสีเหลือง** หมายถึง การคาดการณ์ในทางบวก ความคิดเชิงบวก มีความหวัง เป็นการมองโลกในแง่ดี เมื่อมีการสวมหมวก หมายถึง การแสดงความคิดเห็นในทางด้านดี คิดถึงประโยชน์ คุณค่า จุดเด่น ความคิดใหม่ๆ ที่ดีมีคุณค่าต่อส่วนรวม สังคม



**Green Hat หรือ หมวกสีเขียว** หมายถึง ความคิดนอกกรอบที่มีความสัมพันธ์ กับความคิดริเริ่มสร้างสรรค์ เมื่อมีการสวมหมวกหมายถึง การคิดอย่าง สร้างสรรค์ คิดให้มีทางเลือกที่หลากหลาย คิดแปลกใหม่ ก้าวไปข้างหน้า สร้างความเป็นไปได้เพื่อการปรับปรุงและพัฒนา



**Blue Hat หรือ หมวกสีฟ้า** หมายถึง สงบเยือกเย็น การควบคุมและการบริหาร กระบวนการคิด มีความชัดเจน การยุติข้อขัดแย้ง มีขั้นตอนเป็นระบบ เมื่อมีการสวมหมวกหมายถึง การควบคุมสิ่งต่างๆ ให้อยู่ในระบบระเบียบที่ดี ถูกต้อง เป็นบทบาทของหัวหน้า

## การใช้คำถามหมวกความคิดหกใบ

การใช้คำถามหมวกความคิดหกใบ เป็นการพัฒนากระบวนการคิดด้วยการใช้คำถามหมวกความคิดหกใบ เป็นแนวคิดของ ดร. เอ็ดเวิร์ด เดอ โบโน คือ การใช้ “สีหมวก” ได้แก่ หมวกสีขาว หมวกสีแดง หมวกสีเหลือง หมวกสีดำ หมวกสีเขียว และหมวกสีฟ้า เป็นกรอบแนวทางในการตั้งคำถามเพื่อค้นหาคำตอบ ทำให้สามารถค้นหาคำตอบจากเรื่องใดเรื่องหนึ่งได้อย่างรอบด้าน และได้แสดงบทบาทการคิดในทุกแง่มุมตามสีของหมวก สีของหมวกแต่ละใบจะมีความหมายที่บอกให้ทราบว่าผู้สอนต้องการให้ผู้เรียนคิดไปทางใด ซึ่งเป็นแนวทางการจัดการเรียนรู้ที่ช่วยเพิ่มพูนทักษะการคิดของผู้เรียนได้อย่างมีประสิทธิภาพ

## ความหมายของสีหมวกความคิดหกใบ



**หมวกสีขาว** เป็นสีที่มีความเป็นกลาง มีลักษณะของความว่างเปล่า เกี่ยวกับข้อเท็จจริง และจำนวนตัวเลข เมื่อมีการสวมหมวกสีขาว หมายถึงต้องการได้ข้อเท็จจริงในด้านข้อมูลหรือความรู้ที่มีลักษณะเป็นปรนัย ยังไม่มีการถกเถียง และทุกคนจะได้แต่ข้อเท็จจริง การให้ข้อเท็จจริงและตัวเลขต้องทำด้วยใจเป็นกลางโดยไม่นำความคิดเห็นของตนเองเข้าไปปะปน

### ตัวอย่างการตั้งคำถาม

๑. มีข้อเท็จจริงอะไรบ้างจากเรื่องที่อ่าน
๒. นักเรียนได้ข้อมูลที่ต้องการมาด้วยวิธีใด



**หมวกสีแดง** เป็นสีที่แสดงถึงความโกรธ ขุนเฉียวและความรุนแรงของอารมณ์ หมวกสีแดงจะเกี่ยวข้องกับอารมณ์และความรู้สึก เมื่อมีการสวมหมวกสีแดง หมายถึงต้องการให้บอกความรู้สึกของตนเองเกี่ยวกับประเด็นที่กำลังพิจารณา เช่น ชอบ – ไม่ชอบ ดี – ไม่ดี สงสัย เป็นห่วง ซึ้ง ชม ซาบซึ้ง เกลียด กลัว เป็นต้น โดยปกติเมื่อแสดงอารมณ์หรือความรู้สึกก็จะไม่มีคำอธิบายหรือเหตุผลอะไรนัก

### ตัวอย่างการตั้งคำถาม

๑. เมื่อคุณอ่านเรื่องนี้แล้วรู้สึกอย่างไร
๒. คุณมีความพอใจกับผลงานชิ้นนี้หรือไม่อย่างไร
๓. ผลงานใดที่นักเรียนประทับใจมากที่สุด



**หมวกสีดำ** หมายถึง ความเศร้าโศก มีดমনและการปฏิเสธหมวกสีดำ จะเกี่ยวข้องกับความคิดทางด้านลบ การปฏิเสธและการคัดค้าน เมื่อมีการสวมหมวกสีดำ หมายถึง ต้องการให้หยุดถึงจุดด้อย ข้อผิดพลาด ข้อบกพร่อง ข้อเสีย สิ่งไม่ดี โดยมีเหตุผลประกอบ เพราะถ้าไม่ให้เกิดผลในการดำเนิน ก็จะทำให้กลายเป็นการคิดแบบหมวกสีแดง

#### ตัวอย่างการตั้งคำถาม

๑. เรื่องนี้มีจุดอ่อนตรงไหน
๒. อะไรคือสิ่งที่ยุ่งยากและเป็นปัญหา
๓. สาเหตุของปัญหาเรื่องนี้คืออะไร
๔. พฤติกรรมใดของตัวละครที่ไม่ควรนำมาเป็นแบบอย่าง



**หมวกสีเหลือง** แสดงถึงความร่าเริงแจ่มใส เกี่ยวข้องกับการมองโลกในแง่ดี มีความหวังและมีความคิดในทางบวก เมื่อมีการสวมหมวกสีเหลืองหมายถึง ต้องการให้แสดงความคิดเห็นในด้านดีให้คิดถึงประโยชน์ คุณค่า จุดเด่น และความคิดใหม่ๆ ที่ดีมีคุณค่าต่อส่วนรวมและสังคม

#### ตัวอย่างการตั้งคำถาม

๑. ข้อดีของเรื่องนี้คืออะไร
๒. ความคิดเห็นของทุกคนมีคุณค่าอย่างไร
๓. พฤติกรรมใดที่นักเรียนควรนำมาเป็นแบบอย่าง



**หมวกสีเขียว** แสดงถึงความอุดมสมบูรณ์และการเจริญเติบโต บ่งบอกถึงการสร้างสรรค์และความคิดใหม่ๆ เมื่อมีการสวมหมวกสีเขียวหมายถึง ต้องการให้แสดงความคิดอย่างสร้างสรรค์คิดให้มีทางเลือกหลากหลาย คิดก้าวไปข้างหน้าเพื่อให้เกิดความคิดแปลกใหม่ พยายามสร้างความเป็นไปได้เพื่อการปรับปรุงและพัฒนา

#### ตัวอย่างการตั้งคำถาม

๑. การแก้ปัญหาเรื่องนี้มีทางเลือกที่ทาง
๒. ถ้าคุณต้องการทำให้ผลงานชิ้นนี้ดีขึ้นจะต้องปรับปรุงแก้ไขอย่างไร
๓. นักเรียนจะนำเพลงนี้ไปประกอบการแสดงอะไรบ้าง



**หมวกสีฟ้า** ให้ความรู้สึกสงบเยือกเย็น เป็นสีของท้องฟ้าที่อยู่เหนือสรรพสิ่งทั้งหมดหมวกสีฟ้าจึงเกี่ยวข้องกับการควบคุมและการบริหารกระบวนการคิด เพื่อให้เกิดความชัดเจนในเรื่องของความคิดรวบยอด ข้อสรุป การยุติข้อขัดแย้ง เมื่อมีการสวมหมวกสีฟ้าหมายถึง ต้องการให้ใช้กระบวนการคิดการสรุปผลเพื่อให้บรรลุเป้าหมายที่ต้องการ

#### ตัวอย่างการตั้งคำถาม

๑. นักเรียนวางแผนการทำโครงการไว้อย่างไรบ้าง
๒. นักเรียนมีขั้นตอนการจัดห้องเรียนอย่างไร
๓. นักเรียนสรุปข่าวที่อ่านได้อย่างไร
๔. นักเรียนได้ข้อคิดจากการอ่านอย่างไร

### ประโยชน์ของการใช้ “ การคิดแบบหมวกหกใบ ”

#### ประโยชน์ของการใช้ Six Thinking Hats

๑. เนื่องจากกระบวนการคิดแบบ Six Thinking Hats เป็นการเริ่มคิดในสิ่งเดียวกัน และคิดร่วมกันในประเด็นเดียวกัน ทำให้ลดความขัดแย้งในการประชุมลงไปได้มาก
๒. เนื่องจากระบบให้คนคิดทีละด้าน มองทีละด้าน จากด้านหนึ่งไปมองอีกด้านหนึ่ง ทำให้เห็นภาพจริงที่ชัดเจน เป็นผลให้เกิดการพิจารณาความคิดใหม่ ๆ ได้รอบคอบ
๓. การใช้ Six Thinking Hats ช่วยให้ทุกคนอยากมีส่วนร่วมในการแสดงความคิดเห็น ทำให้เป็นการดึงเอาศักยภาพ ของแต่ละคนมาใช้โดยที่ไม่รู้ตัว
๔. ช่วยประหยัดเวลาในการประชุม เนื่องจาก ทุกคนในที่ประชุมมีความคิดแบบคู่ขนาน
๕. จำกัดโอกาสหรือช่องทางสำหรับการโต้เถียงหรือโต้แย้งกัน

## สรุป



เทคนิคการคิดแบบ Six Thinking Hats จะเป็นการรวมความคิดด้านต่าง ๆ ไว้ครบถ้วนทุกด้าน ระบบให้คนคิดทีละด้าน มองทีละด้าน จากด้านหนึ่งไปมองอีกด้านหนึ่ง จะได้เห็นภาพจริงที่ชัดเจน ทำให้พิจารณาความคิดใหม่ ๆ ได้รอบคอบ เป็นผลให้เกิดความคิดที่มีประสิทธิภาพ ดังนั้น การคิดเป็นทักษะที่สามารถเรียนรู้ ฝึกฝน และพัฒนาได้ การใช้วิธีคิดแบบสวมหมวกคิด six thinking hats จะช่วยให้ผู้คิดสามารถคิดอย่างเป็นระบบ มีขั้นตอนในการคิดอย่างสร้างสรรค์และสามารถแก้ไขปัญหาในสถานการณ์ต่าง ๆ ได้ง่ายและรวดเร็วมากขึ้น

แหล่งที่มาของข้อมูล

<http://gotoknow.org/blog/kohlarn/211002>

## แบบฝึกทักษะที่ ๑.๑ ( ชุดที่ ๑ )

เรื่อง การอ่านคิดวิเคราะห์หาคความ ด้วยหวมกความคิดหกใบ

คำชี้แจง

อ่านบทความต่อไปนี้แล้วตอบคำถาม ด้วยวิธีคิดแบบหวมกความคิดหกใบ



### โลกร้อนขึ้นกับภัยพิบัติทางธรรมชาติ



ผมได้เขียนถึง "ภัยพิบัติ" ที่เกิดจากฝีมือของมนุษย์ โดยเฉพาะจากวิกฤตการเงิน ซับไพรม์และการล้มละลายของบริษัทยักษ์ใหญ่ของสหรัฐอเมริกาแล้ว วันนี้จะเขียนถึงภัยพิบัติทางธรรมชาติในช่วงหลายปีที่ผ่านมารวมทั้งปีนี้ ดูเหมือนว่าโลกจะเจอกับภัยพิบัติทางธรรมชาติบ่อยครั้งขึ้นและรุนแรงขึ้น หลายคนถามว่าเป็นเพราะปัญหาโลกร้อนจริงหรือไม่ สุดท้ายก็โยนไปให้เป็นความผิดของภาวะโลกร้อนซึ่งต้นตอก็มาจากฝีมือมนุษย์นั่นเอง

ภัยพิบัติทางธรรมชาติแยกออกเป็น ๓ ประเภทใหญ่ ๆ คือ (๑) ภัยจากน้ำและดินฟ้าอากาศ (Hydro-Meteorological) เช่น พายุ น้ำท่วม ภัยแล้ง (๒) ภัยจากธรณีวิทยา

(Geophysical) เช่น แผ่นดินไหว ภูเขาไฟระเบิด คลื่นสึนามิ (๓) ภัยจากเชื้อโรค (Biological) เช่น โรคระบาดร้ายแรงต่าง ๆ

การที่จะบอกว่า โลกเกิดภัยพิบัติทางธรรมชาติบ่อยครั้งขึ้นและรุนแรงมากขึ้น เพราะสาเหตุโลกร่อนนั้นต้องมีหลักฐานมาพิสูจน์ ทั้งนี้จากการค้นคว้าพบว่า ย้อนหลังไปตั้งแต่ ปี ๒๔๔๓ – ๒๕๔๘ หรือร้อยปีที่ผ่านมาระยะ ๕๐ ปีแรก ภัยพิบัติทางธรรมชาติเกิดขึ้นน้อยมากกราฟเริ่มเพิ่มสูงขึ้นตั้งแต่ ๕๐ ปี ที่ผ่านมานี้เอง โดยเฉพาะสถิติน้ำท่วมสูงขึ้นอย่างผิดปกติ หากดูสถิติในช่วงเวลาที่แคบลงมาอีกนิด คือ ระหว่างปี ๒๕๑๘-๒๕๔๘ หรือช่วง ๓๐ ปีที่ผ่านมากาฟภัยพิบัติทางธรรมชาติเพิ่มสูงขึ้นในระดับ ๔๕ องศา ซึ่งก่อให้เกิดความเสียหายต่อทั้งชีวิตและทรัพย์สิน และความเสียหายด้านเศรษฐกิจอย่างมหาศาล พบว่า น้ำท่วมมีมากที่สุด (๓๐.๗) รองลงมาคือพายุลม (๒๖.๖) จากนั้นเป็น โรคระบาด (๑๑.๒) และแผ่นดินไหว (๘.๖) แต่ภัยแล้งก็มีมากขึ้น (๗.๘) ดังเช่นที่ออสเตรเลียและแคลิฟอร์เนียเจอมาแล้ว ส่วนแผ่นดินถล่มน้อยที่สุด ภัยพิบัติประเภทสองมีไม่มากแผ่นดินไหวบ่อยขึ้นแต่ยังน้อย ส่วนภูเขาไฟระเบิดมีน้อยมาก สำหรับประเภทที่สามนั้น โรคร้ายมีเพิ่มขึ้นเห็นได้ชัดมากขึ้น มีโรคแปลกใหม่เกิดขึ้นและระบาดอย่างรวดเร็ว

หากแยกตามทวีปที่เกิดภัยพิบัติ พบว่า ทวีปแอฟริกาเจอปัญหาการแพร่กระจายของโรคร้ายแรงมากที่สุด ทวีปอเมริกาเจอปัญหาจากพายุเฮอริเคนและน้ำท่วมมากที่สุด เอเชียเจอน้ำท่วม พายุและแผ่นดินไหวมากที่สุด ยุโรปเจอน้ำท่วม ส่วนโอเชียเนียคือ ออสเตรเลีย นิวซีแลนด์และหมู่เกาะแปซิฟิกเจอแผ่นดินไหวมากที่สุด แต่ในระดับที่ไม่รุนแรง

สถิติเฉพาะปี ๒๕๕๐ ที่เพิ่งผ่านไปเกิดภัยพิบัติทางธรรมชาติรวม ๑๒๖ ครั้ง โดยสหรัฐเจอเข้าไปมากที่สุดซึ่งส่วนใหญ่เป็นพายุเฮอริเคนที่ก่อให้เกิดน้ำท่วมฉับพลัน ๒๒ ครั้ง จีน ๒๐ ครั้ง อินเดีย ๑๘ ครั้ง ฟิลิปปินส์ ๑๖ ครั้ง อินโดนีเซีย ๑๕ ครั้ง ปากีสถาน ๕ ครั้ง ญี่ปุ่น ๘ ครั้ง ที่เหลือกระจายกัน อย่างไรก็ตามก็ตีความเสียหายด้านชีวิตมนุษย์ในประเทศพัฒนาแล้วมีน้อยลง เพราะมีมาตรการป้องกันการอพยพโยกย้ายประชาชน แต่ในประเทศกำลังพัฒนาที่ยากจนยังมีมากเช่นเดิม ประเมินว่า ความเสียหายทางเศรษฐกิจจากภัยพิบัติทางธรรมชาติทั่วโลกในปี ๒๕๕๐ คิดเป็นมูลค่าประมาณ ๖๐,๐๐๐ ล้านดอลลาร์ ปี ๒๕๕๐ ภัยพิบัติทางธรรมชาติขนาดใหญ่ที่ก่อให้เกิดความเสียหายต่อชีวิตและทรัพย์สินและต่อเศรษฐกิจมากที่สุดมาจากภัยน้ำท่วมเป็นอันดับหนึ่ง







๒. ข้อเท็จจริงและข้อคิดเห็นของบทความนี้คืออะไร (คิดแบบหมวกสีขาว)

.....  
.....  
.....  
.....  
.....  
.....  
.....

๓. นักเรียนมีความรู้สึกหรือความคิดเห็นอย่างไรเกี่ยวกับเหตุการณ์การเกิดภาวะโลกร้อน และภัยพิบัติทางธรรมชาติที่เกิดขึ้นจากบทความนี้ (คิดแบบหมวกสีแดง)



.....  
.....  
.....  
.....  
.....  
.....  
.....

๔. จากบทความสาเหตุของการเกิดเหตุการณ์ภัยพิบัติทางธรรมชาติและการเกิดภาวะโลกร้อนที่เกิดขึ้นมีสาเหตุมาจากอะไร (คิดแบบหมวกสีดำ)



.....  
.....  
.....  
.....  
.....  
.....  
.....





๘. ข้อคิดที่ได้จากบทความนี้คืออะไร (คิดแบบหมวกสีฟ้า)



.....  
.....  
.....  
.....  
.....  
.....  
.....  
.....



ชื่อกลุ่มที่.....

**สมาชิกกลุ่ม**

- ๑. ....
- ๒. ....
- ๓. ....
- ๔. ....
- ๕. ....
- ๖. ....

**แบบทดสอบย่อยวัดความสามารถด้านการอ่านคิดวิเคราะห์**  
**ท้ายแผนการจัดการเรียนรู้ที่ ๑ เรื่อง การอ่านคิดวิเคราะห์บทความ**  
**กลุ่มสาระการเรียนรู้ภาษาไทย      ชั้นประถมศึกษาปีที่ ๖**

**คำชี้แจง** เลือกคำตอบที่ถูกต้องที่สุดเพียงข้อเดียว

**อ่านบทความต่อไปนี้ แล้วตอบคำถามข้อ ๑ - ๕**

บางคนเตรียมบวชขันแข็ง แต่มักเป็นเรื่องเปลือกนอก เช่น มีการกินเลี้ยงเพื่อทำขวัญกันเอิกเกริกซึ่งผิดหลักการสำรวมและการมัชฌันต์อันเป็นแก่นของศีล มีการใช้เสียงออกเครื่องขยายเสียงได้ยินไปไกลหลายกิโลเมตร หารู้ไม่ว่าแทนที่คนเขาจะอนุโมทนาให้เป็นบุญ เขากลับสาปแช่ง บางคนถึงเวลาบวช เข้าโบสถ์ก็ยังมีกลิ่นเหล้าติดปากอยู่ไม่เป็นสมปฤดีได้ ไม่คิดว่าการเข้าสู่พิธีเป็นเรื่องที่จะต้องกระทำโดยเคารพ ชอบแต่แห่แห่นทำคนเป็นเทวดา หากคิดไม่ว่าชีวิตของตนเหมือนแมลงเม่าที่กำลังบินเข้าไฟ ควรที่จะเจียมตัวเจียมใจอย่างที่สุด ครั้นถึงเวลาเข้าไปหาพระคู่สวด และพระอุปัชฌาย์อาจารย์ เพื่อกราบขออนุญาตบวชก็ยิ่งอาเพศหนัก เพราะกล่าวคำขอไม่ได้กระท่อนกระแท่น พระพี่เลี้ยงต้องคอยบอกบทรากับคณะละครจำเป็น อ้างเรื่องร้อยแปดที่เป็นเหตุให้ท่องจำไม่ได้ ท้ายที่สุดอ้างว่าเพราะเป็นภาษาบาลี แต่นั่นแหละบาลีเพียงไม่กี่หน้าจำไม่ได้แล้วจะไปจำอะไร การจำไม่ได้เป็นเครื่องพิสูจน์ความไม่ใส่ใจและความคารวะต่างหาก โบราณเขามีประเพณีทำขวัญ ก็เพื่อเตือนสติให้เรารู้หน้าที่และบทบาทใหม่ที่เราจะต้องมี แต่ต่อมากลับกลายเป็นประเพณีนั้นเพื่อเห็นกิน เห็นแก่วังวายเป็นเรื่องใหญ่ ครั้นถึงเวลาเข้าไปเป็นพระภิกษุจริง ๆ จะให้กลับตาลปัตร ไม่เห็นแก่ปากท้องและร้องรำจึงทำได้ยาก เห็นประชาชนวุ่นวายเรื่องปากท้อง ก็พลอยเห็นเป็นการแสวงหาอันยังยวดยไปด้วย แล้วใครจะให้สติใครเล่า การเข้าไปสู่ภิกษุภาวะอย่างปราศจากสติของฆราวาสบางคนนี้ ทำให้เกิดมีฆราวาสในคราวของการแต่งเหลืองขึ้น มีอาการที่ยังพูดเหมือนฆราวาส กิน สูบ เหมือนฆราวาส อยากเหมือนฆราวาสและที่สำคัญคือ มีวิธีแก้ปัญหาแบบฆราวาส เช่น สมัยเป็นฆราวาสแก้เมื่อยแก้งวงด้วยการสูบบุหรี่ครั้งไปเป็นลูกศิษย์พระคณาเขตแล้วก็ยังติดไปทำอีก ไม่ว่าจะอยู่ในองค์ประชุมหรือพิธีการใดเรียกว่าไม่ได้พยายามเรียนรู้หลักของการสำรวม ไม่ได้ฝึกให้จิตตั้งมั่นอยู่ในอารมณ์เดียว ใช้ความสงบเป็นวิธีทางในการแก้ปัญหาไม่เป็น จึงออกแวกก้อเงินอยู่เป็นนิจ

(ข้อคิดเรื่องการบวช ของ กิ่งแก้ว อัฒถากร)

๑. โบราณมีประเพณีการทำขวัญนาคเพื่ออะไร ( วิเคราะห์ความสำคัญ )
- สอนให้รู้ว่าพ่อแม่มีพระคุณ
  - เพื่อสืบทอดประเพณีอันดีงามทางพระพุทธศาสนา
  - ปลอบขวัญผู้บวชให้มีจิตใจเข้มแข็ง
  - เตือนให้รู้บทบาทและหน้าที่ของผู้บวช
๒. นักเรียนคิดว่าวิธีที่จะรักษาประเพณีการบวชที่ถูกต้องควรทำอย่างไร ( วิเคราะห์ความสัมพันธ์ )
- จัดงานบวชให้มีการทำขวัญนาค
  - จัดการบวชโดยประหยัดและสำรวม
  - ให้ผู้บวช บวชให้ครบ ๑ พรรษา
  - ให้ศึกษาหนังสือนวโกวาทก่อนบวช
๓. คำกล่าวที่ว่า “ ขรราวาสในคราบของการแต่งเหลือง ” หมายความว่าอย่างไร ( วิเคราะห์ความสัมพันธ์ )
- คนแต่งสี่เหลือง
  - คนที่เป็นนักบวชเพียงภายนอก
  - คนครองเรือนแต่ตัวเหมือนนักบวช
  - คนครองเรือนปลอมตัวเป็นนักบวช
๔. ผู้เขียนเรื่องนี้มีเจตนาอย่างไร ( วิเคราะห์หลักการ )
- ตำหนิคนที่บวชโดยไม่พยายามศึกษา
  - สอนให้นักบวชสงบสำรวม
  - ชี้ให้เห็นความสำคัญของการบวช
  - ล้อเลียนคนที่บวชแล้วประพฤติตัวไม่ถูกต้อง
๕. จากบทความนี้ข้อใดคือข้อคิดเห็น ( วิเคราะห์ความสัมพันธ์ )
- บางคนเตรียมบวชขันแข็ง แต่มักเป็นเรื่องเปลือกนอก
  - บางคนถึงเวลาบวช เข้าโบสถ์ก็ยังมีกลิ่นเหล้าติดปากอยู่
  - พระที่เลียงต้องคอยบอกบทรากับคณะละครจำเป็น
  - โบราณเขามีประเพณีทำขวัญ ก็เพื่อเตือนสติให้เรารู้หน้าที่และบทบาทใหม่ที่เราจะต้องมี

กระดาษคำตอบแบบทดสอบย่อยวัดความสามารถด้านการอ่านคิดวิเคราะห์  
 ท้ายแผนการจัดการเรียนรู้ที่ ๑ เรื่อง การอ่านคิดวิเคราะห์บทความ  
 กลุ่มสาระการเรียนรู้ภาษาไทย ชั้นประถมศึกษาปีที่ ๖

ชื่อ ..... นามสกุล ..... ชั้น ป. ๖ เลขที่ .....

**คำชี้แจง**

จงเลือกและใส่เครื่องหมายกากบาท (X) ในข้อที่ถูกที่สุด

ข้อ	ก	ข	ค	ง
๑				
๒				
๓				
๔				
๕				



โชคดีนะจ๊ะ



## แบบฝึกทักษะที่ ๑.๒ ( ชุดที่ ๑ )

เรื่อง การอ่านคิดวิเคราะห์บทความ ด้วยหมวกความคิดหกใบ

คำชี้แจง

อ่านบทความต่อไปนี้แล้วตอบคำถาม ด้วยวิธีคิดแบบหมวกความคิดหกใบ



### ทรัพยากรป่าไม้

นับตั้งแต่ยุคก่อนประวัติศาสตร์เป็นต้นมา ป่าไม้ เป็นทรัพยากรธรรมชาติที่อำนวยประโยชน์ ให้แก่มนุษย์อย่างมหาศาล ในสมัยโบราณมนุษย์ได้อาศัยไม้จากป่ามาทำเชื้อเพลิง ได้เก็บใบ ดอก ผล หน่อไม้ เห็ด และของป่าต่าง ๆ มาเป็นอาหาร อาศัยป่าไม้เป็นร่มเงาและที่กำบังจากลมฟ้าอากาศและ มนุษย์ได้ไม้มาทำเรือขุด สร้างที่พำนักอาศัย เครื่องใช้ และอาวุธป้องกันตัว

แม้แต่มนุษย์ในสมัยปัจจุบัน ป่าไม้ก็ยังคงอำนวยประโยชน์ให้อย่างมากมาย เช่น ไม้สำหรับทำเชื้อเพลิง ไม้ท่อนสำหรับก่อสร้างและเป็นสินค้า และไม้อัดประเภทต่าง ๆ นอกจากนี้ ยังมีผลิตภัณฑ์ที่ได้จากเชื้อกระดาษ และทางเคมีอีกนับเป็นพัน ๆ ชนิด เช่น กระดาษ สำหรับพิมพ์ กระดาษวาดเขียน กระดาษแข็งและวัตถุที่เป็นฉนวน ไปจนถึงพลาสติก เส้นใยที่ผลิตโดยมนุษย์ วัตถุระเบิด สีทาบ้าน สีย้อมผ้า น้ำหอม ตลอดจนสมุนไพร หรือยานานาชนิด

ป่าไม้ที่ยืนต้นอยู่ก็ให้ประโยชน์แก่มนุษย์ทั้งทางตรงและทางอ้อมนอกประการป่าไม้ช่วยป้องกันและบรรเทาการพังทลายของดิน โดยช่วยลดความรุนแรงของกระแสน้ำที่ไหลผ่านผิวดิน ช่วยยึดเหนี่ยวดินให้อยู่คงที่ ป้องกันมิให้ดินตะกอนไหลไปทับถมท้องลำห้วย ลำน้ำ ทะเลสาบ เขื่อน และอ่างเก็บกักน้ำเพื่อการชลประทาน หรือเพื่อพลังงานไฟฟ้า ซึ่งก็เท่ากับป่าไม้ช่วยทำให้การสัญจรตามลำน้ำเป็นไปได้โดยสะดวก และช่วยยืดอายุการรับใช้ของเขื่อน หรืออ่างเก็บกักน้ำเหล่านั้นให้ยืนยาวขึ้นด้วย ป่าไม้ช่วยเก็บกักน้ำในลำห้วยลำธารและน้ำใต้ดิน ให้มีอยู่อย่างสม่ำเสมอและใสสะอาด ป่าไม้ช่วยบรรเทาหรือป้องกันอุทกภัย พื้นที่รับน้ำหรือพื้นที่ต้นน้ำลำธารที่มีป่าไม้ปกคลุม มีสภาพคล้ายกับฟองน้ำที่คอยช่วยดูดซับน้ำไว้หลังจากฝนตกแล้ว ซึ่งเท่ากับช่วยควบคุมการไหลของน้ำในลำห้วย ลำน้ำ ป่าไม้ช่วยเสริมสร้างดินให้

สมบูรณ์ขึ้น จากการผุพังหรือการสลายตัวของกิ่งไม้ใบไม้ และซากพืชซากสัตว์ที่กลายเป็นปุ๋ยธรรมชาติ

นอกจากนี้ ป่าไม้ยังเป็นบ่อเกิดของอาชีพแรงงานของมนุษย์เป็นจำนวนล้าน ๆ คน นับตั้งแต่การตัดฟัน ชักลากขนส่งไม้ การแปรรูปไม้ในโรงงานอุตสาหกรรม ที่ใช้ไม้หรือผลิตภัณฑ์จากไม้เป็นวัตถุดิบ การบำรุงป่า และปลูกป่า ทั้งรัฐยังมีรายได้จากไม้ ของป่า ผลิตภัณฑ์จากไม้เป็นพัน ๆ ล้านบาท มนุษย์ได้อาศัยลำสัตว์ป่าไปเป็นอาหารและเป็นสินค้า ป่าไม้เป็นแหล่งพำนักอาศัยของสัตว์ป่า เป็นอุทยานแห่งชาติ และวนอุทยาน ซึ่งใช้เป็นที่พักผ่อนหย่อนใจของประชาชน และเป็นที่ศึกษาวิจัยของนักศึกษานักวิทยาศาสตร์ทั่วไป



ทรัพยากรป่าไม้ โดย นายดุลิต พานิชพัฒน์ และนายสง่า สรรพศรี : สารานุกรมไทยสำหรับเยาวชนฯ เล่มที่ ๓



๑. ใจความสำคัญของบทความนี้คืออะไร (คิดแบบหมวกสีขาว)



.....

.....

.....

.....

.....

.....

.....

.....

๒. ข้อเท็จจริงและข้อคิดเห็นของบทความนี้คืออะไร (คิดแบบหมวกสีขาว)



.....

.....

.....

.....

.....

.....

.....

.....

๓. วัตถุประสงค์ของผู้แต่งบทความนี้เพื่ออะไร (คิดแบบหมวกสีขาว)



.....

.....

.....

.....

.....

.....

.....

.....





๘. ข้อคิดที่ได้จากบทความนี้คืออะไร (คิดแบบหรรษา)



.....

.....

.....

.....

.....

.....

.....

.....

.....

.....

.....



ชื่อกลุ่มที่.....

**สมาชิกกลุ่ม**

- ๑. ....
- ๒. ....
- ๓. ....
- ๔. ....
- ๕. ....
- ๖. ....

**แบบทดสอบย่อยวัดความสามารถด้านการอ่านคิดวิเคราะห์**  
**ท้ายแผนการจัดการเรียนรู้ที่ ๒ เรื่อง การอ่านคิดวิเคราะห์บทความ**  
**กลุ่มสาระการเรียนรู้ภาษาไทย ชั้นประถมศึกษาปีที่ ๖**

คำชี้แจง เลือกคำตอบที่ถูกต้องที่สุดเพียงข้อเดียว

อ่านบทความต่อไปนี้ แล้วตอบคำถามข้อ ๑ - ๒

**ข้าวกล้อง กับ ข้าวซ้อมมือ**

ข้าวกล้อง คือ ข้าวเปลือกที่ถูกกะเทาะเอาเปลือกหุ้มเมล็ดหรือแกลบออก เมล็ดข้าวสารที่ได้หลังจากกะเทาะจะมีส่วนของจมูกข้าวหรือส่วนที่เป็นต้นอ่อนและส่วนของเยื่อหุ้มเมล็ด ซึ่งเป็นแหล่งของสารอาหารที่มีคุณค่าและมีประโยชน์ได้แก่ โปรตีน ไขมัน วิตามิน และใยอาหาร หรือไฟเบอร์ที่มีประโยชน์ต่อร่างกาย นอกจากนี้ข้าวกล้องยังมีเยื่อหุ้มเมล็ดอีกหลายชั้น เยื่อหุ้มเมล็ดเหล่านี้จะทำให้เกิดการซึมผ่านของน้ำไปยังแป้งที่อยู่ชั้นในสุดเป็นไปอย่างช้าๆ ทำให้การหุงข้าวกล้องให้สุกต้องใช้เวลาการหุงนานและบางทีอาจทำให้เมล็ดข้าวแข็งและไม่สุกได้ ส่วนข้าวซ้อมมือ คือการนำข้าวกล้องมาทำการขัดสีหรือซ้อมโดยใช้ครกตำเพื่อให้ชั้นของเยื่อหุ้มเมล็ดถูกทำลาย ทำให้น้ำสามารถซึมผ่านไปยังชั้นของแป้งที่อยู่ในเมล็ดได้สะดวก เป็นผลทำให้ข้าวซ้อมมือใช้เวลาในการหุงต้มน้อยกว่าข้าวกล้องเพื่อทำให้สุก ส่วนที่แตกต่างกันแต่เพียงความสวยงาม และข้าวเต็มเมล็ดของข้าวกล้องมีมากกว่าข้าวซ้อมมือที่มีการแตกหักจากการซ้อม แต่คุณค่าทางอาหารไม่แตกต่างกัน

(เดลินิวส์ : ๒๖ ม.ค. ๒๕๕๐)

๑. ข้อใดเป็นข้อคิดเห็น ( วิเคราะห์ความสัมพันธ์ )

- ก. ข้าวกล้อง คือ ข้าวเปลือกที่ถูกกะเทาะเอาเปลือกหุ้มเมล็ดหรือแกลบออก
- ข. ข้าวซ้อมมือ คือ การนำข้าวกล้องมาทำการขัดสีหรือซ้อมโดยใช้ครกตำเพื่อให้ชั้นของเยื่อหุ้มเมล็ดถูกทำลาย
- ค. ข้าวกล้องเป็นแหล่งของสารอาหารที่มีคุณค่าและมีประโยชน์ได้แก่โปรตีน ไขมัน วิตามินและใยอาหาร
- ง. การหุงข้าวกล้องให้สุกควรใช้เวลาการหุงนานเพราะบางทีอาจทำให้เมล็ดข้าวแข็งและไม่สุกได้

๒. ประโยชน์ที่นักเรียนน่าจะได้รับและนำไปปฏิบัติได้คืออะไร ( วิเคราะห์หลักการ )

- ก. รู้คุณค่าทางอาหารว่าไม่แตกต่างกัน
- ข. วิธีหุงข้าวกล้อง ข้าวซ้อมมือ
- ค. การกะเทาะข้าวเปลือกให้เป็นข้าวสาร
- ง. รู้ลักษณะเด่นของข้าวกล้องข้าวซ้อมมือ

อ่านบทความต่อไปนี้ แล้วตอบคำถามข้อ ๓ - ๕

“ กล้วยเป็นพืชที่มีคุณค่า มีประโยชน์และเกี่ยวข้องกับวิถีชีวิตของคนไทยตั้งแต่อดีตจนถึงปัจจุบัน แม้ว่าสังคมไทยกำลังเปลี่ยนจากสังคมเกษตรกรรมมาเป็นสังคมอุตสาหกรรม การเกษตร มีการนำเทคโนโลยีมาช่วยในการผลิต และแปรรูปผลิตภัณฑ์จากกล้วยให้มีความหลากหลายและเพียงพอต่อการบริโภคยิ่งขึ้น แต่คนไทยก็ยังคงให้ความสำคัญของกล้วยและนำผลิตผลของกล้วยมาใช้ในชีวิตประจำวันเสมอมา นับเป็นการสืบสานสิ่งที่ดีงามทางวัฒนธรรม และประเพณีให้คงอยู่คู่ชาติและเป็นมรดกตกทอดให้คงอยู่คู่ชาติและเป็นมรดกตกทอดให้คนรุ่นหลังได้รับรู้ถึงภูมิปัญญาไทยอันน่าภูมิใจของคนรุ่นก่อน”

๓. เพราะเหตุใดสังคมไทยจึงเปลี่ยนจากสังคมเกษตรกรรมมาเป็นสังคมอุตสาหกรรม การเกษตร ( วิเคราะห์ความสัมพันธ์ )

- ก. ต้องการทันสมัย
- ข. มีการนำเทคโนโลยีมาใช้
- ค. เบื่ออาชีพเก่า ๆ
- ง. มีผู้ลงทุนให้

๔. “แต่คนไทยก็ยังคงให้ความสำคัญของกล้วยและนำผลิตผลของกล้วยมาใช้ในชีวิตประจำวันเสมอมา นับเป็นการสืบสานสิ่งที่ดีงามทางวัฒนธรรมและประเพณีให้คงอยู่คู่ชาติ”  
หมายความว่าอย่างไร ( วิเคราะห์ความสัมพันธ์ )

- ก. เห็นความสำคัญของภูมิปัญญาไทย
- ข. จะได้มีประเพณีมาก ๆ
- ค. เพราะกล้วยราคาถูก
- ง. เพราะกล้วยหาได้ง่าย



๕. ข้อใดคือข้อคิดเห็นจากบทความนี้ (วิเคราะห์ความสัมพันธ์)
- ก. กุ้งเป็นพืชที่มีคุณค่า มีประโยชน์และเกี่ยวข้องกับวิถีชีวิตของคนไทยตั้งแต่อดีตจนถึงปัจจุบัน
  - ข. มีการนำเทคโนโลยีมาช่วยในการผลิต และแปรรูปผลิตภัณฑ์จากกุ้งให้มีความหลากหลาย
  - ค. คนไทยก็ยังคงให้ความสำคัญของกุ้งและนำผลิตผลของกุ้งมาใช้ในชีวิตประจำวัน
  - ง. นับเป็นการสืบสานสิ่งที่ดั่งามทางวัฒนธรรมและประเพณีให้คงอยู่คู่ชาติ

กระดาษคำตอบแบบทดสอบย่อยวัดความสามารถด้านการอ่านคิดวิเคราะห์  
 ทำแผนการจัดการเรียนรู้ที่ ๒ เรื่อง การอ่านคิดวิเคราะห์บทความ  
 กลุ่มสาระการเรียนรู้ภาษาไทย ชั้นประถมศึกษาปีที่ ๖

ชื่อ ..... นามสกุล ..... ชั้น ป. ๖ เลขที่ .....

**คำชี้แจง**

จงเลือกและใส่เครื่องหมายกากบาท (X) ในข้อที่ถูกที่สุด

ข้อ	ก	ข	ค	ง
๑				
๒				
๓				
๔				
๕				



โชคดีนะจ๊ะ

## แบบฝึกทักษะที่ ๑.๓ ( ชุดที่ ๑ )

เรื่อง การอ่านคิดวิเคราะห์บทความ ด้วยวิธีคิดแบบหมวกความคิดหกใบ

คำชี้แจง

อ่านบทความต่อไปนี้แล้วตอบคำถาม ด้วยวิธีคิดแบบหมวกความคิดหกใบ



### ขยะมูลฝอย

เศษกระดาษ เศษถุงพลาสติก เศษผัก เศษอาหาร ใบไม้ ซากสัตว์ รวมถึงวัตถุอื่น ๆ ที่มนุษย์ไม่ต้องการเรียกว่า ขยะมูลฝอย ขยะมูลฝอยเกิดจากกิจกรรมในบ้านเรือน โรงงาน โรงเรียน ตลาดร้านค้า ข้างถนน บริเวณที่มีการก่อสร้าง และทุกแห่งที่มีมนุษย์อยู่ เป็นต้น

ในบ้านของเราก็มีขยะมูลฝอย ถ้าเราทิ้งขยะเกลื่อนกลาดไม่เป็นที่เป็นทาง บ้านก็จะสกปรกขาดความสวยงามและความเป็นระเบียบเรียบร้อยเป็นที่รังเกียจแก่ผู้พบเห็น และยังมีกลิ่นเหม็นที่ก่อให้เกิดความรำคาญแก่ผู้ที่อยู่อาศัยและบริเวณใกล้เคียงอีกด้วย



นอกจากนี้กองขยะมูลฝอยยังเป็นแหล่งอาหาร แหล่งเพาะพันธุ์ และเป็นที่หลบซ่อนของสัตว์ที่เป็นอันตรายต่อสุขภาพของมนุษย์ คือ เป็นพาหะนำโรค เช่น หนู แมลงวัน แมลงสาบ และยุงตลอดจนสิ่งมีชีวิตที่มองไม่เห็น คือ เชื้อโรคต่าง ๆ อีกด้วย

การทิ้งขยะมูลฝอยให้เป็นที่เป็นทาง คือ ทิ้งขยะมูลฝอยลงในภาชนะเช่น ถังที่มีฝาปิด ถ้าใช้ถุงพลาสติก เมื่อเต็มแล้วต้องผูกปากถุงให้มิดชิดเพื่อป้องกันกลิ่นเหม็นและป้องกันไม่ให้สัตว์คุ้ยเขี่ย ทั้งนี้จะช่วยป้องกันความสกปรกและอันตรายที่เกิดจากขยะมูลฝอยเกิดขึ้นมาพร้อมกับมนุษย์ เมื่อมนุษย์ทำสิ่งของเครื่องมือเครื่องใช้ปรุงอาหารหรือรับประทานอาหารจะมีเศษหรือสิ่งที่ไม่ต้องการเหลือ เช่น เศษไม้เหลือจากการแกะสลัก ถุงพลาสติกใส่ของที่ซื้อมา กระดาษหนังสือพิมพ์ที่อ่านแล้ว และเศษอาหารเหลือจากการรับประทาน เป็นต้น

ขยะมูลฝอยที่กองหมักหมมเป็นถึงสกปรกส่งกลิ่นเน่าเหม็น มีแมลงวันตอม หนู แมลงสาบ มด และเชื้อโรคต่าง ๆ อาศัยอยู่ในกองขยะมูลฝอยซึ่งเป็นแหล่งอาหารและที่เพาะพันธุ์ของมัน การทิ้งขยะมูลฝอยลงบนพื้นถนนหรือลงในแม่น้ำลำคลองนั้น นอกจากจะทำให้บ้านเมืองดูไม่เป็นระเบียบแล้วขยะมูลฝอยยังเป็นสิ่งกีดขวางการจราจรอีกด้วย การทิ้งขยะมูลฝอยลงในลำน้ำจะทำให้ลำน้ำตื้นเขินและน้ำไหลเวียนไม่สะดวก ขยะมูลฝอยที่มีปริมาณมากจะทำให้น้ำในลำคลองเน่าเสียและส่งผลกระทบต่อผู้ใช้ น้ำ และสัตว์น้ำที่อาศัยในแม่น้ำลำคลองนั้น

กองขยะมูลฝอยที่ถูกทิ้งไว้นาน ๆ จะเน่าเสียและส่งกลิ่นเหม็นรบกวนผู้ที่อยู่บริเวณข้างเคียงเศษชิ้นส่วนของขยะมูลฝอยบางชนิดมีน้ำหนักเบาจะฟุ้งกระจายไปในอากาศส่งกลิ่นเหม็น และฝุ่นที่เกิดจากเศษขยะทำให้คุณภาพอากาศเสียไปด้วย

เมื่อเราเป็นผู้ทำให้เกิดขยะมูลฝอยขึ้นมาเราทุกคนจึงควรช่วยกันรักษาความสะอาด ป้องกันอันตรายต่าง ๆ ที่อาจเกิดขึ้นได้จากขยะมูลฝอยการทิ้งขยะให้ถูกต้อง คือ ทิ้งขยะมูลฝอยในภาชนะที่จัดไว้สำหรับทิ้งขยะมูลฝอยแล้วจัดการเผาหรือฝังเสีย ในท้องที่ซึ่งมีเจ้าหน้าที่ทางการเก็บขยะมูลฝอยเราก็ควรใส่ขยะลงในถุงพลาสติกผูกปากให้แน่น หรือใส่ภาชนะที่แข็งแรง เช่น ถังที่ไม่รั่วซึม มีฝาปิดมิดชิด ไม่ควรใช้ถุง เพื่อที่พนักงานเก็บขนขยะมูลฝอยจะได้นำไปกำจัดที่สถานที่กำจัดขยะได้สะดวก

ขยะมูลฝอย โดย นายสุทธิรักษ์ สุจริตตานนท์ : สารานุกรมไทยสำหรับเยาวชน เล่มที่ ๑๕



๑. ใจความสำคัญของบทความนี้คืออะไร (คิดแบบหวมกสีขาว)



.....

.....

.....

.....

.....

.....

.....

.....

๒. ข้อเท็จจริงและข้อคิดเห็นของบทความนี้คืออะไร (คิดแบบหวมกสีขาว)



.....

.....

.....

.....

.....

.....

.....

.....

๓. วัตถุประสงค์ของผู้แต่งบทความนี้เพื่ออะไร (คิดแบบหวมกสีขาว)



.....

.....

.....

.....

.....

.....

.....

.....

๔. นักเรียนมีความรู้สึกหรือความคิดเห็นอย่างไรเกี่ยวกับปัญหาที่เกิดขึ้นจากขยะมูลฝอย

( คิดแบบหมวกสีแดง )



.....

.....

.....

.....

.....

.....

.....

.....

๕. สาเหตุสำคัญที่ทำให้เกิดปัญหาขยะมูลฝอยเกิดมาจากอะไร ( คิดแบบหมวกสีดำ )



.....

.....

.....

.....

.....

.....

.....

.....

๖. ผลกระทบที่เกิดจากปัญหาการกำจัดขยะมูลฝอยที่ไม่ถูกต้องส่งผลเสียหายต่อสิ่งมีชีวิต และสิ่งแวดล้อมอย่างไรบ้าง ( คิดแบบหมวกสีดำ )



.....

.....

.....

.....

.....

.....

.....

.....



๘. ข้อคิดที่ได้จากบทความนี้คืออะไร (คิดแบบหมวกสีฟ้า)



.....  
.....  
.....  
.....  
.....  
.....  
.....  
.....  
.....  
.....  
.....  
.....



ชื่อกลุ่มที่.....

**สมาชิกกลุ่ม**

- ๑. ....
- ๒. ....
- ๓. ....
- ๔. ....
- ๕. ....
- ๖. ....



**แบบทดสอบย่อยวัดความสามารถด้านการอ่านคิดวิเคราะห์**  
**ท้ายแผนการจัดการเรียนรู้ที่ ๓ เรื่อง การอ่านคิดวิเคราะห์บทความ**  
**กลุ่มสาระการเรียนรู้ภาษาไทย    ชั้นประถมศึกษาปีที่ ๖**

**คำชี้แจง** เลือกคำตอบที่ถูกต้องที่สุดเพียงข้อเดียว

**อ่านบทความต่อไปนี้ แล้วตอบคำถามข้อ ๑ – ๒**

เมื่อเห็นเพื่อนของคุณใช้เครื่องประดับทำด้วยงาช้าง ขอบได้ปรานีเขาและปรานีช้าง พ่อที่จะเล่าให้เขาฟังว่า ช้างแอฟริกาได้ถูกทำลายไปอย่างไร น่าใจหายอย่างไร จะเล่าด้วยก็ได้ นะครับ ว่าช้างนั้นเป็นสัตว์สังคมอย่างยิ่ง คือต้องอยู่กันเป็นโขลง และมีความสัมพันธ์กันอย่างมาก ตัวที่แก่และมียาวจะถูกฆ่าตายก่อน แล้วก็มาถึงธรรมดา โขลงช้างที่เหลือจึงเป็นสังคมช้างที่ขาดความสมดุลของวัยเพราะเหลือแต่ช้างหนุ่มช้างสาว โอกาสจะเอาตัวรอดในธรรมชาติก็น้อยลง เขาประมาณกันว่าช้างซึ่งมีอายุไม่ถึง ๑๐ ปี ร้อยละ ๔๐ จะตายลง เมื่อพ่อแม่มันถูกฆ่าตายไปแล้ว เพียงแต่คุณยุติการใช้งาช้างได้สักคนหนึ่ง บางทีก็ได้รักษาชีวิตช้างไว้ได้เชือกหนึ่งแล้ว

๑. จุดมุ่งหมายของผู้เขียนคืออะไร (วิเคราะห์หลักการ)

- ก. เสนอให้ช่วยกันอนุรักษ์ช้างป่า
- ข. รณรงค์ให้งดใช้เครื่องประดับจากงาช้าง
- ค. ใช้ความรู้เกี่ยวกับการลดจำนวนของช้าง
- ง. ให้ความเข้าใจเกี่ยวกับสังคมและธรรมชาติของช้าง

๒. “ปรานีเขา” ในข้อความข้างต้นมีความหมายในข้อใด (วิเคราะห์ความสัมพันธ์)

- ก. ช่วยมิให้เพื่อนมีส่วนในการทำลายชีวิตสัตว์
- ข. ช่วยมิให้เพื่อนมีความรู้เกี่ยวกับเรื่องวิถีชีวิตของช้าง
- ค. ช่วยมิให้เพื่อนมีค่านิยมที่ผิด ๆ ในการใช้เครื่องประดับ
- ง. ช่วยมิให้เพื่อนเข้าใจเกี่ยวกับเรื่องความสมดุลของธรรมชาติ

อ่านบทความต่อไปนี้ แล้วตอบคำถามข้อ ๓

“ เพาะเมืองผีเป็นภาษาพื้นเมือง เพาะที่วานี้ไม่ใช่สัตว์ที่หน้าตาคล้ายแกะ แต่หมายถึง ปาโปรง มีต้นไม้ขึ้นโหรงเหรง ที่เรียกว่าเมืองผีก็เพราะว่าปาโปรงแห่งนี้ที่อยู่ในที่เปลี่ยวห่างไกล ผู้คนเหมือนเมืองร้าง ”

๓. ใจความสำคัญของข้อความนี้คือข้อใด ( วิเคราะห์ความสำคัญ )

- ก. เพาะเมืองผีไม่ใช่สัตว์แต่หมายถึงปาโปรง
- ข. เพาะเมืองผีหมายถึงปาโปรงที่อยู่ไกลผู้คน
- ค. เพาะหมายถึงที่ที่ต้นไม้อขึ้นโหรงเหรงในเมืองผี
- ง. ปาโปรงมีต้นไม้อโหรงเหรงอยู่ในที่เปลี่ยวไกลผู้คนเหมือนเมืองร้าง

อ่านบทความต่อไปนี้ แล้วตอบคำถามข้อ ๔ – ๕

การสูบบุหรี่ให้โทษหลายประการ ควันบุหรี่ทำให้เสียสุขภาพอย่างร้ายแรง การซื้อ บุหรี่สูบสิ้นเปลืองเงินโดยไม่จำเป็น การสูบบุหรี่ในที่สาธารณะทำความเดือดร้อนรำคาญแก่ผู้อื่น นอกจากนั้นการทิ้งก้นบุหรี่โดยไม่ระมัดระวังทำความสกปรกและอาจก่ออัคคีภัยได้

( คัดจากหนังสือพัฒนาทักษะภาษาของกรมวิชาการ ชั้นมัธยมศึกษาปีที่ ๑ )

๔. จากข้อความนี้ข้อใดไม่ใช่โทษของบุหรี่ ( วิเคราะห์ความสัมพันธ์ )

- ก. สร้างความรำคาญแก่ผู้อื่น
- ข. สกปรก
- ค. ก่อวาทภัย
- ง. เสียสุขภาพ

๕. จากข้อความนี้ข้อใดเป็นข้อคิดเห็น ( วิเคราะห์ความสัมพันธ์ )

- ก. การสูบบุหรี่ให้โทษหลายประการ ควันบุหรี่ทำให้เสียสุขภาพอย่างร้ายแรง
- ข. การซื้อบุหรี่ยสูบสิ้นเปลืองเงินโดยไม่จำเป็น
- ค. การสูบบุหรี่ในที่สาธารณะทำความเดือดร้อนรำคาญแก่ผู้อื่น
- ง. การทิ้งก้นบุหรี่โดยไม่ระมัดระวังทำความสกปรกและอาจก่ออัคคีภัยได้

กระดาษคำตอบแบบทดสอบย่อยวัดความสามารถด้านการอ่านคิดวิเคราะห์  
ท้ายแผนการจัดการเรียนรู้ที่ ๓ เรื่อง การอ่านคิดวิเคราะห์บทความ  
กลุ่มสาระการเรียนรู้ภาษาไทย ชั้นประถมศึกษาปีที่ ๖

ชื่อ ..... นามสกุล ..... ชั้น ป. ๖ เลขที่ .....

**คำชี้แจง**

จงเลือกและใส่เครื่องหมายกากบาท (X) ในข้อที่ถูกที่สุด

ข้อ	ก	ข	ค	ง
๑				
๒				
๓				
๔				
๕				



โชคดีนะจ๊ะ

แนวคำตอบแบบฝึกทักษะการอ่านคิดวิเคราะห์  
ด้วยคำถามเทคนิคหมวกความคิดหกใบ  
กลุ่มสาระการเรียนรู้ภาษาไทย  
ชั้นประถมศึกษาปีที่ ๖

ชุดที่ ๑

เรื่อง การอ่านคิดวิเคราะห์บทความ



แนวคำตอบแบบฝึกทักษะที่ ๑.๑ ( ชุดที่ ๑ )  
เรื่อง การอ่านคิดวิเคราะห์หาคความ ด้วยหวมกความคิดหกใบ

คำชี้แจง

อ่านบทความต่อไปนี้แล้วตอบคำถาม ด้วยวิธีคิดแบบหวมกความคิดหกใบ



โลกร้อนขึ้นกับภัยพิบัติทางธรรมชาติ



ผมได้เขียนถึง "ภัยพิบัติ" ที่เกิดจากฝีมือของมนุษย์ โดยเฉพาะจากวิกฤตการเงิน ซับไพรม์และการล้มละลายของบริษัทยักษ์ใหญ่ของสหรัฐอเมริกาแล้ว วันนี้จะเขียนถึงภัยพิบัติทางธรรมชาติที่ในช่วงหลายปีที่ผ่านมารวมทั้งปีนี้ ดูเหมือนว่าโลกจะเจอกับภัยพิบัติทางธรรมชาติบ่อยครั้งขึ้นและรุนแรงขึ้น หลายคนถามว่าเป็นเพราะปัญหาโลกร้อนจริงหรือไม่ สุดท้ายก็โยนไปให้เป็นความผิดของภาวะโลกร้อนซึ่งต้นตอก็มาจากฝีมือมนุษย์นั่นเอง

ภัยพิบัติทางธรรมชาติแยกออกเป็น ๓ ประเภทใหญ่ ๆ คือ (๑) ภัยจากน้ำและดินฟ้าอากาศ (Hydro-Meteorological) เช่น พายุ น้ำท่วม ภัยแล้ง (๒) ภัยจากธรณีวิทยา

(Geophysical) เช่น แผ่นดินไหว ภูเขาไฟระเบิด คลื่นสึนามิ (๓) ภัยจากเชื้อโรค (Biological) เช่น โรคระบาดร้ายแรงต่าง ๆ

การที่จะบอกว่า โลกเกิดภัยพิบัติทางธรรมชาติบ่อยครั้งขึ้นและรุนแรงมากขึ้น เพราะสาเหตุโลกร่อนนั้นต้องมีหลักฐานมาพิสูจน์ ทั้งนี้จากการค้นคว้าพบว่า ย้อนหลังไปตั้งแต่ ปี ๒๔๔๓ – ๒๕๔๘ หรือร้อยปีที่ผ่านมา ระยะ ๕๐ ปีแรก ภัยพิบัติทางธรรมชาติเกิดขึ้นน้อยมากกราฟเริ่มเพิ่มสูงขึ้นตั้งแต่ ๕๐ ปี ที่ผ่านมาเอง โดยเฉพาะสถิติน้ำท่วมสูงขึ้นอย่างผิดปกติ หากดูสถิติในช่วงเวลาที่แคบลงมาอีกนิด คือ ระหว่างปี ๒๕๑๘-๒๕๔๘ หรือช่วง ๓๐ ปีที่ผ่านมากราฟภัยพิบัติทางธรรมชาติเพิ่มสูงขึ้นในระดับ ๔๕ องศา ซึ่งก่อให้เกิดความเสียหายต่อทั้งชีวิตและทรัพย์สิน และความเสียหาย ด้านเศรษฐกิจอย่างมหาศาล พบว่า น้ำท่วมมีมากที่สุด (๓๐.๓) รองลงมาคือพายุลม (๒๖.๖) จากนั้นเป็นโรคระบาด (๑๑.๒) และแผ่นดินไหว (๘.๖) แต่ภัยแล้งก็มีมากขึ้น (๓.๘) ดังเช่นที่ออสเตรเลียและแคลิฟอร์เนียเจอมาแล้ว ส่วนแผ่นดินถล่มน้อยที่สุด ภัยพิบัติประเภทสองมีไม่มากแผ่นดินไหวบ่อยขึ้นแต่ยังน้อย ส่วนภูเขาไฟระเบิดมี น้อยมาก สำหรับประเภทที่สามนั้น โรคภัยมีเพิ่มขึ้นเห็นได้ชัดมากขึ้น มีโรคแปลกใหม่เกิดขึ้นและระบาดอย่างรวดเร็ว

หากแยกตามทวีปที่เกิดภัยพิบัติ พบว่า ทวีปแอฟริกาเจอปัญหาการแพร่กระจายของโรคภัยรุนแรงมากที่สุด ทวีปอเมริกาเจอปัญหาจากพายุเฮอริเคนและน้ำท่วมมากที่สุด เอเชียเจอน้ำท่วม พายุและแผ่นดินไหวมากที่สุด ยุโรปเจอน้ำท่วม ส่วนโอเชียเนียคือ ออสเตรเลีย นิวซีแลนด์และหมู่เกาะแปซิฟิกเจอแผ่นดินไหวมากที่สุด แต่ในระดับที่ไม่รุนแรง

สถิติเฉพาะปี ๒๕๕๐ ที่เพิ่งผ่านไปเกิดภัยพิบัติทางธรรมชาติรวม ๑๒๖ ครั้ง โดยสหรัฐเจอเข้าไปมากที่สุดซึ่งส่วนใหญ่เป็นพายุเฮอริเคนที่ก่อให้เกิดน้ำท่วมฉับพลัน ๒๒ ครั้ง จีน ๒๐ ครั้ง อินเดีย ๑๘ ครั้ง ฟิลิปปินส์ ๑๖ ครั้ง อินโดนีเซีย ๑๕ ครั้ง ปากีสถาน ๕ ครั้ง ญี่ปุ่น ๘ ครั้ง ที่เหลือกระจายกัน อย่างไรก็ตามก็ตีความเสียหายด้านชีวิตมนุษย์ในประเทศพัฒนาแล้วมีน้อยลง เพราะมีมาตรการป้องกันการอพยพโยกย้ายประชาชน แต่ในประเทศกำลังพัฒนาที่ยากจนยังมีมากเช่นเดิม ประเมินว่า ความเสียหายทางเศรษฐกิจจากภัยพิบัติทางธรรมชาติทั่วโลกในปี ๒๕๕๐ คิดเป็นมูลค่าประมาณ ๖๐,๐๐๐ ล้านดอลลาร์ ปี ๒๕๕๐ ภัยพิบัติทางธรรมชาติขนาดใหญ่ที่ก่อให้เกิดความเสียหายต่อชีวิตและทรัพย์สินและต่อเศรษฐกิจมากที่สุดมาจากภัยน้ำท่วมเป็นอันดับหนึ่ง

รองลงมา คือ พายุลม ส่วนแผ่นดินไหว อากาศหนาวเย็นจัด ภัยแล้ง ไฟป่า ดินถล่ม อยู่ในระดับต่ำ ที่มีน้อยมากคือภูเขาไฟระเบิดและคลื่นยักษ์ที่เรียกว่า สตอร์ม เซิร์จ สำหรับภูมิภาคที่ได้รับความเสียหายจากภัยพิบัติทางธรรมชาติมากที่สุดใน ปี ๒๕๕๐ คือ ทวีปเอเชีย (๓๔.๘%) ซึ่งส่วนใหญ่เจอพายุและน้ำท่วมเป็นสำคัญ ไม่ว่าจะเป็นจีน บังคลาเทศ อินเดีย ฟิลิปปินส์และอินโดนีเซียซึ่งเป็นเกาะ เช่นเดียวกับญี่ปุ่นและไต้หวัน ที่เจอพายุหลายสิบลูกในแต่ละปี ประเทศลุ่มน้ำโขงเช่นไทยก็เจอน้ำท่วมเป็นประจำ ทวีปอเมริกา (๑๒.๒%) ส่วนใหญ่เจอพายุเฮอริเคนแถบรัฐชายฝั่งมหาสมุทรแอตแลนติก แอฟริกา (๖.๕%) ยุโรป (๕.๑%) โอเชียเนีย (๑.๔%) ในปี ๒๕๕๑ ยังไม่มีสถิติแต่พบว่า โลกเจอพายุ น้ำท่วม ไม่น้อยกว่าปีก่อน ถ้าหากบอกว่าโลกร้อนขึ้นจนทำให้บรรยากาศโลกเปลี่ยนแปลงไป เกิดภัยพิบัติมากขึ้นก็น่าจะมีเหตุผลพอรับได้ แม้ว่ามนุษย์ ยังไม่สามารถป้องกันหรือระงับภัยธรรมชาติได้ แต่ก็สามารถลดความเสียหายได้ โดยเฉพาะชีวิตของผู้คน โดยการมีระบบเตือนภัยล่วงหน้าที่มีประสิทธิภาพ สามารถอพยพประชาชนหนีภัยไปยังที่ปลอดภัยได้ล่วงหน้า วิทยาการทางการแพทย์ที่ก้าวหน้า สามารถป้องกันยับยั้งการแพร่กระจายของโรคได้อย่างมีประสิทธิภาพ แม้จะยังไม่สามารถรักษาโรคร้ายบางโรคให้หายขาดได้ก็ตาม

ที่มา: <http://www.the-thainews.com>

๑. ใจความสำคัญของบทความนี้คืออะไร (คิดแบบหมวดสีขาว)



ภัยพิบัติทางธรรมชาตินับวันจะทวีความรุนแรงขึ้นคนมักจะโทษว่าภัยพิบัติทางธรรมชาติ  
เกิดขึ้นเพราะสภาวะโลกร้อน แต่สาเหตุสำคัญมาจากฝีมือของมนุษย์ที่ทำลายธรรมชาติ

.....

.....

.....

.....

.....

.....

๒. ข้อเท็จจริงและข้อคิดเห็นของบทความนี้คืออะไร ( คิดแบบหมวกสีขาว )



ข้อเท็จจริง

โลกของเราเกิดภัยพิบัติธรรมชาติมากขึ้นและรุนแรงขึ้นจะเห็นได้จาก  
สถิติต่างๆ ที่ได้จับบันทึกเป็นข้อมูลที่ชัดเจน

ข้อคิดเห็น

ภัยพิบัติที่รุนแรงขึ้นคนมักจะโทษว่าเกิดจากสภาวะโลกร้อน  
แต่ความจริงแล้วเกิดจากฝีมือของมนุษย์นั่นเองเป็นผู้กระทำ

๓. นักเรียนมีความรู้สึกหรือความคิดเห็นอย่างไรเกี่ยวกับเหตุการณ์การเกิดภาวะโลกร้อน  
และภัยพิบัติทางธรรมชาติที่เกิดขึ้นจากบทความนี้ ( คิดแบบหมวกสีแดง )



สภาวะโลกร้อน เป็นภัยธรรมชาติที่น่ากลัวและนับวันจะยิ่งรุนแรงขึ้น ที่สำคัญมีผลกระทบต่อ  
สิ่งต่างๆ ทั้งต่อชีวิต ทรัพย์สินของมนุษย์ และมีผลกระทบต่อเศรษฐกิจ เพราะฉะนั้นเราจะ  
ต้องช่วยกันหาวิธีป้องกันเพื่อให้ความเสียหายที่เกิดขึ้นลดน้อยลง

๔. จากบทความสาเหตุของการเกิดเหตุการณ์ภัยพิบัติทางธรรมชาติและการเกิดภาวะโลกร้อนที่  
เกิดขึ้นมีสาเหตุมาจากอะไร ( คิดแบบหมวกสีดำ )



สาเหตุของการเกิดภัยพิบัติทางธรรมชาติและสภาวะโลกร้อน เกิดได้จากสองสาเหตุ  
คือ สาเหตุที่เกิดจากธรรมชาติเอง และเกิดจากมนุษย์ที่ทำลายสภาวะแวดล้อมในธรรมชาติ





๑. หากทุกฝ่ายมีส่วนร่วมในการช่วยกันแก้ไขหรือป้องกันการเกิดภาวะโลกร้อนและการเกิด ภัยพิบัติทางธรรมชาติจะส่งผลดีอย่างไรบ้างต่อสิ่งมีชีวิตและสิ่งแวดล้อม ( คิดแบบหมวกสีเขียว )



- ๑. ความสูญเสียต่อชีวิต ทรัพย์สิน และเศรษฐกิจของมนุษย์ลดน้อยลง
- ๒. ผู้คนจะมีความสุขมากขึ้น ลดความหวาดกลัว ความเสียใจที่ได้รับผลกระทบ ที่เกิดจาก ภัยธรรมชาติและสภาวะโลกร้อน
- ๓. โลกก็จะสดใสสวยงาม เพราะธรรมชาติจะยังคงอยู่

๒. นักเรียนมีวิธีการใดบ้างที่จะช่วยลดภาวะ โลกร้อนและลดการเกิดภัยพิบัติทางธรรมชาติ ( คิดแบบหมวกสีเขียว )



- ๑. ช่วยกันดูแลธรรมชาติและสิ่งแวดล้อม ได้แก่ การปลูกต้นไม้ ไม่ทิ้งขยะ
- ๒. ลดการใช้พลังงานที่สิ้นเปลือง และที่มีผลเสียต่อธรรมชาติ
- ๓. ใช้สิ่งของที่ผลิตจากวัสดุธรรมชาติ
- ๔. ใช้พลังงานทดแทน

๘. ข้อคิดที่ได้จากบทความนี้คืออะไร (คิดแบบหมวกสีฟ้า)



.....  
 .....ภัยพิบัติที่เกิดจากธรรมชาติมีผลกระทบที่รุนแรง และมีผลกระทบมากมาย  
 ต่อชีวิตของเรา เพราะฉะนั้นเราจะต้องร่วมมือกันในการอนุรักษ์และดูแลธรรมชาติ  
 ให้คงอยู่กับโลกเราตลอดไป.....  
 .....

### หมายเหตุ

(คำตอบการแสดงความคิดเห็นตามสีของหมวกให้อยู่ในดุลยพินิจของครูผู้สอน)



ชื่อกลุ่มที่.....

### สมาชิกกลุ่ม

๑. ....

๒. ....

๓. ....

๔. ....

๕. ....

๖. ....

เฉลยแบบทดสอบย่อยวัดความสามารถด้านการอ่านคิดวิเคราะห์  
 ท้ายแผนการจัดการเรียนรู้ที่ ๑ เรื่อง การอ่านคิดวิเคราะห์บทความ  
 กลุ่มสาระการเรียนรู้ภาษาไทย ชั้นประถมศึกษาปีที่ ๖

คำชี้แจง เลือกคำตอบที่ถูกต้องที่สุดเพียงข้อเดียว

อ่านบทความต่อไปนี้ แล้วตอบคำถามข้อ ๑ - ๕

บางคนเตรียมบวชขันแข็ง แต่มักเป็นเรื่องเปลือกนอก เช่น มีการกินเลี้ยงเพื่อทำขวัญ  
 กันเอิกเกริกซึ่งผิดหลักการตำรวมและการมัชฌิมนันเป็นแก่นของศีล มีการใช้เสียงออกเครื่องขยาย  
 เสียง ได้ยินไปไกลหลายกิโลเมตร หารู้ไม่ว่าแทนที่คนเขาจะอนุโมทนาให้เป็นบุญ เขากลับสาปแช่ง  
 บางคนถึงเวลาบวช เข้าโบสถ์ก็ยังมีกลิ่นเหล้าติดปากอยู่ไม่เป็นสมปฤติได้ ไม่คิดว่าการเข้าสู่พิธี  
 เป็นเรื่องที่จะต้องกระทำโดยเคารพ ชอบแต่แห่แห่นทำคนเป็นเทวดา หากคิดไม่ว่าชีวิตของตน  
 เหมือนแมลงเม่าที่กำลังบินเข้าไฟ ควรที่จะเจียมตัวเจียมใจอย่างที่สุด ครั้นถึงเวลาเข้าไปหาพระ  
 คู่สวด และพระอุปัชฌาย์อาจารย์ เพื่อกราบขออนุญาตบวชก็ยิ่งอาเพศหนัก เพราะกล่าวคำขอไม่ได้  
 กระทั่งหน้าพระที่เลี้ยงต้องคอยบอกบทรากับคณะละครจำเป็น อ้างเรื่องร้อยแปดที่เป็น  
 เหตุให้ท่องจำไม่ได้ ท้ายที่สุดอ้างว่าเพราะเป็นภาษาบาลี แต่นั่นแหละบาลีเพียงไม่กี่หน้าจำไม่ได้  
 แล้วจะไปจำอะไร การจำไม่ได้เป็นเครื่องพิสูจน์ความไม่ใส่ใจและความคารวะต่างหาก  
 โบราณเขามีประเพณีทำขวัญ ก็เพื่อเตือนสติให้เรารู้หน้าที่และบทบาทใหม่ที่เราจะต้องมี แต่  
 ต่อมากลับกลายเป็นประเพณีนั้นเพื่อเห็นกิน เห็นแก่วังวายเป็นเรื่องใหญ่ ครั้นถึงเวลาเข้าไปเป็น  
 พระภิกษุจริง ๆ จะให้กลับตาลปัตร ไม่เห็นแก่ปากท้องและร้องรำจึงทำได้ยาก เห็นประชาชน  
 วุ่นวายเรื่องปากท้อง ก็พลอยเห็นเป็นการแสวงหาอันยิ่งยวดไปด้วยแล้วใครจะให้สติใครเล่า  
 การเข้าไปสู่ภิกษุภาวะอย่างปราศจากสติของฆราวาสบางคนนี้ ทำให้เกิดมีฆราวาสในคราว  
 ของการแต่งเหลืองขึ้น มีอาการที่ยังพูดเหมือนฆราวาส กิน สูบ เหมือนฆราวาส อยากเหมือน  
 ฆราวาสและที่สำคัญคือ มีวิธีแก้ปัญหาแบบฆราวาส เช่น สมัยเป็นฆราวาสแก้เมื่อยแก้งวงด้วย  
 การสูบบุหรี่ครั้งไปเป็นลูกศิษย์พระคณาเขตแล้วก็ยังคิดไปทำอีก ไม่ว่าจะอยู่ในองค์ประชุมหรือพิธี  
 การใดเรียกว่าไม่ได้พยายามเรียนรู้หลักของการตำรวม ไม่ได้ฝึกให้จิตตั้งมั่นอยู่ในอารมณ์เดียว  
 ใช้ความสงบเป็นวิธีทางในการแก้ปัญหาไม่เป็น จึงวอกแวกก้อเงินอยู่เป็นนิจ

(ข้อคิดเรื่องการบวช ของ กิ่งแก้ว อัครถาวร)

๑. โบราณมีประเพณีการทำขวัญนาคเพื่ออะไร (วิเคราะห์ความสำคัญ)

- ก. สอนให้รู้ว่าพ่อแม่มีพระคุณ
- ข. เพื่อสืบทอดประเพณีอันดีงามทางพระพุทธศาสนา
- ค. ปลอบขวัญผู้บวชให้มีจิตใจเข้มแข็ง
- ง. เตือนให้รู้บทบาทและหน้าที่ของผู้บวช

๒. นักเรียนคิดว่าวิธีที่จะรักษาประเพณีการบวชที่ถูกต้องควรทำอย่างไร (วิเคราะห์ความสัมพันธ์)

- ก. จัดงานบวชให้มีการทำขวัญนาค
- ข. จัดการบวชโดยประหยัดและสำรวม
- ค. ให้ผู้บวช บวชให้ครบ ๑ พรรษา
- ง. ให้ศึกษาหนังสือนวโกวาทก่อนบวช

๓. คำกล่าวที่ว่า “ฆราวาสในคราบของการแต่งเหลือง” หมายความว่าอย่างไร

(วิเคราะห์ความสัมพันธ์)

- ก. คนแต่งสีเหลือง
- ข. คนที่เป็นนักบวชเพียงภายนอก
- ค. คนครองเรือนแต่ตัวเหมือนนักบวช
- ง. คนครองเรือนปลอมตัวเป็นนักบวช

๔. ผู้เขียนเรื่องนี้มีเจตนาอย่างไร (วิเคราะห์หลักการ)

- ก. ตำหนิคนที่บวชโดยไม่พยายามศึกษา
- ข. สอนให้นักบวชสงบสำรวม
- ค. ชี้ให้เห็นความสำคัญของการบวช
- ง. สอเสียดคนที่บวชแล้วประพฤติตัวไม่ถูกต้อง

๕. จากบทความนี้ข้อใดคือข้อคิดเห็น (วิเคราะห์ความสัมพันธ์)

- ก. บางคนเตรียมบวชขันแข็ง แต่มักเป็นเรื่องเปลือกนอก
- ข. บางคนถึงเวลาบวช เข้าโบสถ์ก็ยังมีกลิ่นเหล้าติดปากอยู่
- ค. พระที่เลียงต้องคอยบอกบทรากับคณะละครจำเป็น
- ง. โบราณเขามีประเพณีทำขวัญ ก็เพื่อเตือนสติให้เรารู้หน้าที่และบทบาทใหม่ที่เราจะต้องมี

เฉลยแบบทดสอบย่อยวัดความสามารถด้านการอ่านคิดวิเคราะห์  
 ท้ายแผนการจัดการเรียนรู้ที่ ๑ เรื่อง การอ่านคิดวิเคราะห์บทความ  
 กลุ่มสาระการเรียนรู้ภาษาไทย ชั้นประถมศึกษาปีที่ ๖

\*\*\*\*\*

๑. ข
๒. ค
๓. ข
๔. ค
๕. ก



เอ... ทำถูกหมด  
 ทุกข้อหรือเปล่านะ



## แนวคำตอบแบบฝึกทักษะที่ ๑.๒ ( ชุดที่ ๑ )

### เรื่อง การอ่านคิดวิเคราะห์บทความ ด้วยหมวกความคิดหกใบ

คำชี้แจง

อ่านบทความต่อไปนี้แล้วตอบคำถาม ด้วยวิธีคิดแบบหมวกความคิดหกใบ



#### ทรัพยากรป่าไม้

นับตั้งแต่ยุคก่อนประวัติศาสตร์เป็นต้นมา ป่าไม้ เป็นทรัพยากรธรรมชาติที่อำนวยประโยชน์ ให้แก่มนุษย์อย่างมหาศาล ในสมัยโบราณมนุษย์ได้อาศัยไม้จากป่ามาทำเชื้อเพลิง ได้เก็บใบ ดอก ผล หน่อไม้ เห็ด และของป่าต่าง ๆ มาเป็นอาหาร อาศัยป่าไม้เป็นร่มเงาและที่กำบังจากลมฟ้าอากาศ และ มนุษย์ได้ไม้มาทำเรือขุด สร้างที่พำนักอาศัย เครื่องใช้ และอาวุธป้องกันตัว

แม้แต่มนุษย์ในสมัยปัจจุบัน ป่าไม้ก็ยังคงอำนวยประโยชน์ให้อย่างมากมาย เช่น ไม้สำหรับทำเชื้อเพลิง ไม้ท่อนสำหรับก่อสร้างและเป็นสินค้า และไม้อัดประเภทต่าง ๆ นอกจากนี้ ยังมีผลิตภัณฑ์ที่ได้จากเชื้อกระดาษ และทางเคมีอีกนับเป็นพัน ๆ ชนิด เช่น กระดาษสำหรับพิมพ์ กระดาษวาดเขียน กระดาษแข็งและวัตถุที่เป็นฉนวน ไปจนถึงพลาสติก เส้นใยที่ผลิตโดยมนุษย์ วัตถุระเบิด สีทาบ้าน สีย้อมผ้า น้ำหอม ตลอดจนสมุนไพร หรือยานานาชนิด

ป่าไม้ที่ยืนต้นอยู่ก็ให้ประโยชน์แก่มนุษย์ทั้งทางตรงและทางอ้อมเนกประการ ป่าไม้ช่วยป้องกันและบรรเทาการพังทลายของดิน โดยช่วยลดความรุนแรงของกระแสน้ำที่ไหลผ่านผิวดิน ช่วยยึดเหนี่ยวดินให้อยู่คงที่ ป้องกันมิให้ดินตะกอนไหลไปทับถมท้องลำห้วย ลำน้ำ ทะเลสาบ เขื่อน และอ่างเก็บกักน้ำเพื่อการชลประทาน หรือเพื่อพลังงานไฟฟ้า ซึ่งก็เท่ากับป่าไม้ช่วยทำให้การสัญจรตามลำน้ำเป็นไปได้โดยสะดวก และช่วยยืดอายุการรับใช้ของเขื่อน หรืออ่างเก็บกักน้ำเหล่านั้นให้ยืนยาวขึ้นด้วย ป่าไม้ช่วยเก็บกักน้ำในลำห้วยลำธารและน้ำใต้ดิน ให้มีอยู่อย่างสม่ำเสมอและใสสะอาด ป่าไม้ช่วยบรรเทาหรือป้องกันอุทกภัย พื้นที่รับน้ำหรือพื้นที่ต้นน้ำลำธารที่มีป่าไม้ปกคลุม มีสภาพคล้ายกับฟองน้ำที่คอยช่วยดูดซับน้ำไว้หลังจากฝนตกแล้ว ซึ่งเท่ากับช่วยควบคุมการไหลของน้ำในลำห้วย ลำน้ำ ป่าไม้ช่วยเสริมสร้างดินให้

สมบูรณ์ขึ้น จากการผุพังหรือการสลายตัวของกิ่งไม้ใบไม้ และซากพืชซากสัตว์ที่กลายเป็นปุ๋ยธรรมชาติ

นอกจากนี้ ป่าไม้ยังเป็นบ่อเกิดของอาชีพแรงงานของมนุษย์เป็นจำนวนล้าน ๆ คน นับตั้งแต่การตัดฟัน ชักลากขนส่งไม้ การแปรรูปไม้ในโรงงานอุตสาหกรรม ที่ใช้ไม้หรือผลิตภัณฑ์จากไม้เป็นวัตถุดิบ การบำรุงป่า และปลูกป่า ทั้งรัฐยังมีรายได้จากไม้ ของป่า ผลิตภัณฑ์จากไม้เป็นพัน ๆ ล้านบาท มนุษย์ได้อาศัยลำสัตว์ป่าไปเป็นอาหารและเป็นสินค้า ป่าไม้เป็นแหล่งพำนักอาศัยของสัตว์ป่า เป็นอุทยานแห่งชาติ และวนอุทยาน ซึ่งใช้เป็นที่พักผ่อนหย่อนใจของประชาชน และเป็นที่ศึกษาวิจัยของนักศึกษานักวิทยาศาสตร์ทั่วไป



ทรัพยากรป่าไม้ โดย นายดุลิต พานิชพัฒน์ และนายสง่า สรรพศรี : สารานุกรมไทยสำหรับเยาวชนฯ เล่มที่ ๓





๑. ใจความสำคัญของบทความนี้คืออะไร (คิดแบบหมวกสีขาว)



มนุษย์ได้ใช้ประโยชน์จากป่าไม้มากมายตั้งแต่อดีตจนถึงปัจจุบัน ป่าไม้ให้ประโยชน์  
ทั้งทางตรงและทางอ้อม ทางตรงก็คือ ป่าไม้มีประโยชน์ในการดำรงชีวิตประจำวัน  
อาทิ การทำเชื้อเพลิง อาหาร ที่อยู่อาศัย ของใช้ต่าง ๆ เป็นต้น ส่วนทางอ้อม คือ  
ป่าไม้ช่วยบรรเทาภัยต่างๆที่เกิดจากธรรมชาติ อาทิ การช่วยป้องกันดินพังทลาย  
ช่วยยึดหน้าดิน ในเวลาที่เกิดอุทกภัย นอกจากนี้ป่าไม้ยังช่วยส่งเสริมในเรื่องอาชีพ  
ของประชาชนในภาคอุตสาหกรรมเกี่ยวกับไม้ และสร้างรายได้เข้าสู่ประเทศเป็นเงินมหาศาล  
และนอกจากนั้นป่าไม้ยังเป็นสถานที่ที่ให้ประชาชนได้พักผ่อนหย่อนใจได้อีกด้วย

๒. ข้อเท็จจริงและข้อคิดเห็นของบทความนี้คืออะไร (คิดแบบหมวกสีขาว)



ข้อเท็จจริง

ป่าไม้มีประโยชน์ต่อมนุษย์ทั้งทางตรงและทางอ้อม

ข้อคิดเห็น

๑. ป่าไม้ เป็นทรัพยากรธรรมชาติที่อำนวยประโยชน์ ให้แก่มนุษย์อย่างมหาศาล

๒. มนุษย์ได้ใช้ประโยชน์จากป่าไม้มากตั้งแต่สมัยอดีตจนถึงปัจจุบัน

๓. ป่าไม้คือทรัพยากรที่มีค่ามหาศาลต่อมนุษย์

๓. วัตถุประสงค์ของผู้แต่งบทความนี้เพื่ออะไร (คิดแบบหมวกสีขาว)



เพื่อเตือนสติให้ผู้อ่านได้เห็นประโยชน์ของทรัพยากรป่าไม้ที่มีต่อมนุษย์มากมายมหาศาล  
มาเป็นระยะเวลายาวนาน

๔. นักเรียนมีความรู้สึกหรือความคิดเห็นอย่างไรเกี่ยวกับทรัพยากรป่าไม้จากแนวคิดของผู้แต่งจากบทความนี้ (คิดแบบหมวกสีแดง)



.....  
เห็นด้วยกับแนวคิดของผู้แต่ง และรู้สึกถึงคุณค่าของทรัพยากรป่าไม้  
ที่ให้ประโยชน์กับเรามากมายในการใช้ชีวิตประจำวัน  
.....  
.....  
.....  
.....  
.....  
.....  
.....  
.....  
.....

๕. หากทรัพยากรป่าไม้ถูกทำลายจะส่งผลกระทบต่อสิ่งมีชีวิตและสิ่งแวดล้อม อย่างไรบ้าง (คิดแบบหมวกสีดำ)



.....  
๑. การนำทรัพยากรป่าไม้มาใช้ประโยชน์ในชีวิตประจำวันก็จะลดน้อยลง  
หรืออาจจะไม่มีเลย เพราะป่าไม้ถูกทำลาย ไม่สามารถนำมาใช้ประโยชน์ได้  
๒. ผลกระทบจากการเกิดภัยธรรมชาติจะทวีความรุนแรงขึ้น เนื่องจากไม่มีป่าไม้  
ในการช่วยยึดการพังทลายของดิน  
.....  
.....  
.....  
.....  
.....  
.....  
.....  
.....  
.....

๖. จากบทความนี้ทรัพยากรป่าไม้มีประโยชน์ต่อสิ่งมีชีวิตและสิ่งแวดล้อมอย่างไรบ้าง  
(คิดแบบหมวดสี่เหลี่ยม)



๑. สัตว์ป่าได้พึ่งพาป่าไม้ ใช้เป็นที่อยู่อาศัย และเป็นแหล่งอาหารที่สมบูรณ์  
๒. สภาพแวดล้อมก็จะดีขึ้น สวยงาม อากาศสดชื่นแจ่มใสไม่เกิดมลพิษ  
และไม่ประสบปัญหาสภาวะโลกร้อน

๗. นักเรียนมีวิธีการใดบ้างที่จะช่วยอนุรักษ์ทรัพยากรป่าไม้ให้คงอยู่ตลอดไป  
(คิดแบบหมวดสี่เหลี่ยม)



๑. ช่วยกันรักษาสีเขียวสิ่งแวดล้อม เช่นการไม่ตัดไม้ทำลายป่า และการปลูกป่าทดแทน  
๒. รณรงค์ให้ประชาชนเห็นคุณค่าของการอนุรักษ์ทรัพยากรป่าไม้

๘. ข้อคิดที่ได้จากบทความนี้คืออะไร (คิดแบบหมวกสีฟ้า)



.....

ป่าไม้มีประโยชน์กับมนุษย์มากมายมหาศาล เพราะฉะนั้นเราต้องช่วยกันอนุรักษ์  
ทรัพยากรป่าไม้ให้เป็นป่าไม้ที่สมบูรณ์ตลอดไป

.....

.....

.....

หมายเหตุ

(คำตอบการแสดงความคิดเห็นตามสีของหมวกให้อยู่ในดุลยพินิจของครูผู้สอน)



ชื่อกลุ่มที่.....

**สมาชิกกลุ่ม**

- ๑. ....
- ๒. ....
- ๓. ....
- ๔. ....
- ๕. ....
- ๖. ....

เฉลยแบบทดสอบย่อยวัดความสามารถด้านการอ่านคิดวิเคราะห์  
 ท้ายแผนการจัดการเรียนรู้ที่ ๒ เรื่อง การอ่านคิดวิเคราะห์บทความ  
 กลุ่มสาระการเรียนรู้ภาษาไทย ชั้นประถมศึกษาปีที่ ๖

คำชี้แจง เลือกคำตอบที่ถูกต้องที่สุดเพียงข้อเดียว

อ่านบทความต่อไปนี้ แล้วตอบคำถามข้อ ๑ - ๒

ข้าวกล้อง กับข้าวซ้อมมือ

ข้าวกล้อง คือ ข้าวเปลือกที่ถูกกะเทาะเอาเปลือกหุ้มเมล็ดหรือแกลบออก เมล็ดข้าวสารที่ได้หลังจากกะเทาะจะมีส่วนของจมูกข้าวหรือส่วนที่เป็นต้นอ่อนและส่วนของเยื่อหุ้มเมล็ด ซึ่งเป็นแหล่งของสารอาหารที่มีคุณค่าและมีประโยชน์ได้แก่ โปรตีน ไขมัน วิตามิน และใยอาหาร หรือไฟเบอร์ที่มีประโยชน์ต่อร่างกาย นอกจากนี้ข้าวกล้องยังมีเยื่อหุ้มเมล็ดอีกหลายชั้น เยื่อหุ้มเมล็ดเหล่านี้จะทำให้เกิดการซึมผ่านของน้ำไปยังแป้งที่อยู่ชั้นในสุดเป็นไปอย่างช้า ๆ ทำให้การหุงข้าวกล้องให้สุกต้องใช้เวลาการหุงนานและบางทีอาจทำให้เมล็ดข้าวแข็งและไม่สุกได้ ส่วนข้าวซ้อมมือ คือการนำข้าวกล้องมาทำการขัดสีหรือซ้อมโดยใช้ครกตำเพื่อให้ชั้นของเยื่อหุ้มเมล็ดถูกทำลาย ทำให้น้ำสามารถซึมผ่านไปยังชั้นของแป้งที่อยู่ในเมล็ดได้สะดวก เป็นผลทำให้ข้าวซ้อมมือใช้เวลาในการหุงต้มน้อยกว่าข้าวกล้องเพื่อทำให้สุก ส่วนที่แตกต่างกันแต่เพียงความสวยงามและข้าวเต็มเมล็ดของข้าวกล้องมีมากกว่าข้าวซ้อมมือที่มีการแตกหักจากการซ้อม แต่คุณค่าทางอาหารไม่แตกต่างกัน

(เดลินิวส์ : ๒๖ ม.ค. ๒๕๕๐)

๑. ข้อใดเป็นข้อคิดเห็น ( วิเคราะห์ความสัมพันธ์ )

- ก. ข้าวกล้อง คือ ข้าวเปลือกที่ถูกกะเทาะเอาเปลือกหุ้มเมล็ดหรือแกลบออก
- ข. ข้าวซ้อมมือ คือ การนำข้าวกล้องมาทำการขัดสีหรือซ้อมโดยใช้ครกตำเพื่อให้ชั้นของเยื่อหุ้มเมล็ดถูกทำลาย
- ค. ข้าวกล้องเป็นแหล่งของสารอาหารที่มีคุณค่าและมีประโยชน์ได้แก่โปรตีน ไขมัน วิตามินและใยอาหาร
- ง. การหุงข้าวกล้องให้สุกควรใช้เวลาการหุงนานเพราะบางทีอาจทำให้เมล็ดข้าวแข็งและไม่สุกได้

๒. ประโยชน์ที่นักเรียนน่าจะได้รับและนำไปปฏิบัติได้คืออะไร (วิเคราะห์หลักการ)

- ก. รู้คุณค่าทางอาหารว่าไม่แตกต่างกัน
- ข. วิธีหุงข้าวกล้อง ข้าวซ้อมมือ
- ค. การกะเทาะข้าวเปลือกให้เป็นข้าวสาร
- ง. รู้ลักษณะเด่นของข้าวกล้องข้าวซ้อมมือ

อ่านบทความต่อไปนี้ แล้วตอบคำถามข้อ ๓ - ๕

“กล้วยเป็นพืชที่มีคุณค่า มีประโยชน์และเกี่ยวข้องกับวิถีชีวิตของคนไทยตั้งแต่อดีตจนถึงปัจจุบัน แม้ว่าสังคมไทยกำลังเปลี่ยนจากสังคมเกษตรกรรมมาเป็นสังคมอุตสาหกรรม การเกษตร มีการนำเทคโนโลยีมาช่วยในการผลิต และแปรรูปผลิตภัณฑ์จากกล้วยให้มีความหลากหลายและเพียงพอต่อการบริโภคยิ่งขึ้น แต่คนไทยก็ยังคงให้ความสำคัญของกล้วยและนำผลิตผลของกล้วยมาใช้ในชีวิตประจำวันเสมอมา นับเป็นการสืบสานสิ่งที่ดั้งเดิมทางวัฒนธรรม และประเพณีให้คงอยู่คู่ชาติและเป็นมรดกตกทอดให้คงอยู่คู่ชาติและเป็นมรดกตกทอดให้คนรุ่นหลังได้รับรู้ถึงภูมิปัญญาไทยอันน่าภูมิใจของคนรุ่นก่อน”

๓. เพราะเหตุใดสังคมไทยจึงเปลี่ยนจากสังคมเกษตรกรรมมาเป็นสังคมอุตสาหกรรม การเกษตร (วิเคราะห์ความสัมพันธ์)

- ก. ต้องการทันสมัย
- ข. มีการนำเทคโนโลยีมาใช้
- ค. เบื่ออาชีพเก่า ๆ
- ง. มีผู้ลงทุนให้

๔. “แต่คนไทยก็ยังคงให้ความสำคัญของกล้วยและนำผลิตผลของกล้วยมาใช้ในชีวิตประจำวันเสมอมา นับเป็นการสืบสานสิ่งที่ดั้งเดิมทางวัฒนธรรมและประเพณีให้คงอยู่คู่ชาติ” หมายความว่าอย่างไร (วิเคราะห์ความสัมพันธ์)

- ก. เห็นความสำคัญของภูมิปัญญาไทย
- ข. จะได้มีประเพณีมาก ๆ
- ค. เพราะกล้วยราคาถูก
- ง. เพราะกล้วยหาได้ง่าย

๕. ข้อใดคือข้อคิดเห็นจากบทความนี้ (วิเคราะห์ความสัมพันธ์)
- ก. กัญชากลับเป็นพืชที่มีคุณค่า มีประโยชน์และเกี่ยวข้องกับวิถีชีวิตของคนไทยตั้งแต่อดีตจนถึงปัจจุบัน
  - ข. มีการนำเทคโนโลยีมาช่วยในการผลิต และแปรรูปผลิตภัณฑ์จากกัญชาให้มีความหลากหลาย
  - ค. คนไทยก็ยังคงให้ความสำคัญของกัญชากลับและนำผลิตผลของกัญชามาใช้ในชีวิตประจำวัน
  - ง. นับเป็นการสืบสานสิ่งที่ดั่งามทางวัฒนธรรมและประเพณีให้คงอยู่คู่ชาติ

เฉลยแบบทดสอบย่อยวัดความสามารถด้านการอ่านคิดวิเคราะห์  
 ท้ายแผนการจัดการเรียนรู้ที่ ๒ เรื่อง การอ่านคิดวิเคราะห์บทความ  
 กลุ่มสาระการเรียนรู้ภาษาไทย ชั้นประถมศึกษาปีที่ ๖

\*\*\*\*\*

๑. ง
๒. ข
๓. ข
๔. ก
๕. ง



เอ... ทำถูกต้อง  
ทุกข้อหรือเปล่านะ





## แนวคำตอบแบบฝึกทักษะที่ ๑.๓ ( ชุดที่ ๑ )

### เรื่อง การอ่านคิดวิเคราะห์ห้บทความ ด้วยหวมกความคิดหกใบ

คำชี้แจง

อ่านบทความต่อไปนี้แล้วตอบคำถาม ด้วยวิธีคิดแบบหวมกความคิดหกใบ



#### ขยะมูลฝอย

เศษกระดาษ เศษถุงพลาสติก เศษผัก เศษอาหาร ใบไม้ ซากสัตว์ รวมถึงวัตถุอื่น ๆ ที่มนุษย์ไม่ต้องการเรียกว่า ขยะมูลฝอย ขยะมูลฝอยเกิดจากกิจกรรมในบ้านเรือน โรงงาน โรงเรียน ตลาดร้านค้า ช้างถนน บริเวณที่มีการก่อสร้าง และทุกแห่งที่มีมนุษย์อยู่ เป็นต้น

ในบ้านของเราก็มีขยะมูลฝอย ถ้าเราทิ้งขยะเกลื่อนกลาดไม่เป็นที่เป็นทาง บ้านก็จะสกปรกขาดความสวยงามและความเป็นระเบียบเรียบร้อยเป็นที่รังเกียจแก่ผู้พบเห็น และยังมีกลิ่นเหม็นที่ก่อให้เกิดความรำคาญแก่ผู้ที่อยู่อาศัยและบริเวณใกล้เคียงอีกด้วย



นอกจากนี้กองขยะมูลฝอยยังเป็นแหล่งอาหาร แหล่งเพาะพันธุ์ และเป็นที่หลบซ่อนของสัตว์ที่เป็นอันตรายต่อสุขภาพของมนุษย์ คือ เป็นพาหะนำโรค เช่น หนู แมลงวัน แมลงสาบ และยุงตลอดจนสิ่งมีชีวิตที่มองไม่เห็น คือ เชื้อโรคต่าง ๆ อีกด้วย

การทิ้งขยะมูลฝอยให้เป็นที่เป็นทาง คือ ทิ้งขยะมูลฝอยลงในภาชนะเช่น ถังที่มีฝาปิด ถ้าใช้ถุงพลาสติก เมื่อเต็มแล้วต้องผูกปากถุงให้มิดชิดเพื่อป้องกันกลิ่นเหม็นและป้องกันไม่ให้สัตว์คุ้ยเขี่ย ทั้งนี้จะช่วยป้องกันความสกปรกและอันตรายที่เกิดจากขยะมูลฝอยเกิดขึ้นมาพร้อม ๆ กับมนุษย์ เมื่อมนุษย์ทำสิ่งของเครื่องมือเครื่องใช้ปรุงอาหารหรือรับประทานอาหารจะมีเศษหรือสิ่งที่ไม่ต้องการเหลือ เช่น เศษไม้เหลือจากการแกะสลัก ถุงพลาสติกใส่ของที่ซื้อมา กระดาษหนังสือพิมพ์ที่อ่านแล้ว และเศษอาหารเหลือจากการรับประทาน เป็นต้น

ขยะมูลฝอยที่กองหมักหมมเป็นถึงสกปรกส่งกลิ่นเน่าเหม็น มีแมลงวันตอม หนู แมลงสาบ มด และเชื้อโรคต่าง ๆ อาศัยอยู่ในกองขยะมูลฝอยซึ่งเป็นแหล่งอาหารและที่เพาะพันธุ์ของมัน การทิ้งขยะมูลฝอยลงบนพื้นถนนหรือลงในแม่น้ำลำคลองนั้น นอกจากจะทำให้บ้านเมืองดูไม่เป็นระเบียบแล้วขยะมูลฝอยยังเป็นสิ่งกีดขวางการจราจรอีกด้วย การทิ้งขยะมูลฝอยลงในลำน้ำจะทำให้ลำน้ำตื้นเขินและน้ำไหลเวียนไม่สะดวก ขยะมูลฝอยที่มีปริมาณมากจะทำให้น้ำในลำคลองเน่าเสียและส่งผลกระทบต่อผู้ใช้ น้ำ และสัตว์น้ำที่อาศัยในแม่น้ำลำคลองนั้น

กองขยะมูลฝอยที่ถูกทิ้งไว้นาน ๆ จะเน่าเสียและส่งกลิ่นเหม็นรบกวนผู้ที่อยู่บริเวณข้างเคียงเศษชิ้นส่วนของขยะมูลฝอยบางชนิดมีน้ำหนักเบาจะฟุ้งกระจายไปในอากาศ ส่งกลิ่นเหม็น และฝุ่นที่เกิดจากเศษขยะทำให้คุณภาพอากาศเสียไปด้วย

เมื่อเราเป็นผู้ทำให้เกิดขยะมูลฝอยขึ้นมาเราทุกคนจึงควรช่วยกันรักษาความสะอาด ป้องกันอันตรายต่าง ๆ ที่อาจเกิดขึ้นได้จากขยะมูลฝอยการทิ้งขยะให้ถูกต้อง คือ ทิ้งขยะมูลฝอยในภาชนะที่จัดไว้สำหรับทิ้งขยะมูลฝอยแล้วจัดการเผาหรือฝังเสีย ในท้องที่ซึ่งมีเจ้าหน้าที่ทางการเก็บขยะมูลฝอยเราก็ควรใส่ขยะลงในถุงพลาสติกผูกปากให้แน่น หรือใส่ภาชนะที่แข็งแรง เช่น ถังที่ไม่รั่วซึม มีฝาปิดมิดชิด ไม่ควรใช้ถุง เพื่อที่พนักงานเก็บขนขยะมูลฝอยจะได้นำไปกำจัดที่สถานที่กำจัดขยะได้สะดวก

ขยะมูลฝอย โดย นายสุทธิรักษ์ สุจริตตานนท์ : สารานุกรมไทยสำหรับเยาวชนฯ เล่มที่ ๑๕



๑. ใจความสำคัญของบทความนี้คืออะไร (คิดแบบหวมกสีขาว)



ขยะมูลฝอยคือสิ่งที่ไม่ต้องการ เราควรทิ้งขยะให้ถูกที่ เพื่อให้ไม่สกปรก  
เป็นแหล่งเพาะพันธุ์เชื้อโรคซึ่งเป็นอันตรายต่อมนุษย์ เพราะฉะนั้นเราทุกคนจะต้อง  
ช่วยกันรักษาความสะอาด จัดเก็บขยะต่าง ๆ อย่างถูกวิธี

๒. ข้อเท็จจริงและข้อคิดเห็นของบทความนี้คืออะไร (คิดแบบหวมกสีขาว)



ข้อเท็จจริง

ขยะมูลฝอยเกิดขึ้นจากฝีมือของมนุษย์

ข้อคิดเห็น

ถ้าเราทิ้งขยะเกลื่อนกลาด ไม่เป็นที่ เป็นทางบ้านเมืองก็จะสกปรก  
ขาดความสวยงาม ความเป็นระเบียบเรียบร้อยเป็นที่รังเกียจของคนที่พบเห็น

๓. วัตถุประสงค์ของผู้แต่งบทความนี้เพื่ออะไร (คิดแบบหวมกสีขาว)



เพื่อเตือนสติให้ผู้อ่านช่วยกันรักษาความสะอาด ทิ้งขยะให้ถูกที่  
จะช่วยทำให้บ้านเมืองสะอาด และปราศจากโรคภัยไข้เจ็บ

๔. นักเรียนมีความรู้สึกหรือความคิดเห็นอย่างไรเกี่ยวกับปัญหาที่เกิดขึ้นจากขยะมูลฝอย

( คิดแบบหมวกสีแดง )



เห็นด้วยกับผู้แต่ง และรู้สึกว่ปัจจุบันปัญหาขยะเริ่มมากขึ้น

ถ้าหากเราไม่ช่วยกันรักษาความสะอาด และจัดเก็บขยะไม่ถูกที่

อาจทำให้เกิดขยะล้นเมืองได้

๕. สาเหตุสำคัญที่ทำให้เกิดปัญหาขยะมูลฝอยเกิดมาจากอะไร ( คิดแบบหมวกสีดำ )



จากความเห็นแก่ตัวของมนุษย์ที่อยากทิ้งตรงไหนก็ทิ้ง ทำให้บ้านเมื่อสกปรก

เต็มไปด้วยสิ่งปฏิกูล

๖. ผลกระทบที่เกิดจากปัญหาการกำจัดขยะมูลฝอยที่ไม่ถูกต้องส่งผลเสียหายต่อสิ่งมีชีวิต และสิ่งแวดล้อมอย่างไรบ้าง ( คิดแบบหมวกสีดำ )



๑. ทำให้เกิดมลพิษ สิ่งมีชีวิตได้รับผลกระทบ

๒. จะเกิดปัญหาขยะล้นเมื่อ เพราะมีแต่คนทิ้ง ไม่มีคนเก็บ

๓. ชาวต่างชาติไม่นิยมมาเที่ยวในประเทศไทย เพราะความสกปรก

๑. จากบทความนี้หากทุกคนช่วยกันแก้ไขปัญหาไม่ให้มีขยะมูลฝอยจะส่งผลดีอย่างไรบ้าง

( คิดแบบหมวกสีเหลือง )



- ๑. บ้านเมืองสะอาดน่าอยู่ นามอง ไม่สกปรก
- ๒. ไม่ก่อให้เกิดปัญหาขยะส่งกลิ่นเหม็นมารบกวน
- ๓. โรคภัยต่าง ๆ ที่เกิดจากขยะมูลฝอยก็จะไม่มี

๒. นักเรียนมีวิธีการอย่างไรบ้างที่จะช่วยกำจัดขยะไม่ให้เกิดขยะมูลฝอยเน่าเหม็นส่งกลิ่นเหม็นรบกวนในชุมชนหรือบริเวณใกล้เคียง ( คิดแบบหมวกสีเขียว )



- ๑. แยกขยะแต่ละประเภท
- ๒. เก็บขยะให้มิดชิด ให้อุณหภูมิเพื่อไม่ให้ส่งกลิ่นเหม็นรบกวน

๕. ข้อคิดที่ได้จากบทความนี้คืออะไร (คิดแบบหมวกสีฟ้า)



๑. บ้านเมืองจะสะอาด น่าอยู่ น่ามอง ถ้าหากเราทุกคนรู้จักช่วยกันรักษาความสะอาด

๒. ปัญหาที่เกิดจากขยะมูลฝอยก่อให้เกิดอันตรายและผลกระทบต่อตามมามากมาย

### หมายเหตุ

(คำตอบการแสดงความคิดเห็นตามสีของหมวกให้อยู่ในคุลมยพินิจของครูผู้สอน)



คิดได้ไหมจะคนเก่ง...

ชื่อกลุ่มที่.....

### สมาชิกกลุ่ม

๑. ....

๒. ....

๓. ....

๔. ....

๕. ....

๖. ....

เฉลยแบบทดสอบย่อยวัดความสามารถด้านการอ่านคิดวิเคราะห์  
 ท้ายแผนการจัดการเรียนรู้ที่ ๓ เรื่อง การอ่านคิดวิเคราะห์บทความ  
 กลุ่มสาระการเรียนรู้ภาษาไทย ชั้นประถมศึกษาปีที่ ๖

คำชี้แจง เลือกคำตอบที่ถูกต้องที่สุดเพียงข้อเดียว

อ่านบทความต่อไปนี้ แล้วตอบคำถามข้อ ๑ – ๒

เมื่อเห็นเพื่อนของคุณใช้เครื่องประดับทำด้วยงาช้าง ขอบได้ปรานีเขาและปรานีช้าง พอที่จะเล่าให้เขาฟังว่า ช้างแอฟริกาได้ถูกทำลายไปอย่างไร น่าใจหายอย่างไร จะเล่าด้วยก็ได้ นะครับ ว่าช้างนั้นเป็นสัตว์สังคมอย่างยิ่ง คือต้องอยู่กันเป็นโขลง และมีความสัมพันธ์กันอย่างมาก ตัวที่แก่และมียาวจะถูกฆ่าตายก่อน แล้วก็มาถึงธรรมดา โขลงช้างที่เหลือจึงเป็นสังคมช้างที่ขาดความสมดุลของวัยเพราะเหลือแต่ช้างหนุ่มช้างสาว โอกาสจะเอาตัวรอดในธรรมชาติก็น้อยลง เขาประมาณกันว่าช้างซึ่งมีอายุไม่ถึง ๑๐ ปี ร้อยละ ๔๐ จะตายลง เมื่อพ่อแม่มันถูกฆ่าตายไปแล้ว เพียงแต่คุณยุติการใช้งาช้างได้สักคนหนึ่ง บางทีก็ได้รักษาชีวิตช้างไว้ได้เชือกหนึ่งแล้ว

๑. จุดมุ่งหมายของผู้เขียนคืออะไร (วิเคราะห์หลักการ)

- ก. เสนอให้ช่วยกันอนุรักษ์ช้างป่า
- ข. รณรงค์ให้งดใช้เครื่องประดับจากงาช้าง
- ค. ใช้ความรู้เกี่ยวกับการลดจำนวนของช้าง
- ง. ให้ความเข้าใจเกี่ยวกับสังคมและธรรมชาติของช้าง

๒. “ปรานีเขา” ในข้อความข้างต้นมีความหมายในข้อใด (วิเคราะห์ความสัมพันธ์)

- ก. ช่วยมิให้เพื่อนมีส่วนในการทำลายชีวิตสัตว์
- ข. ช่วยมิให้เพื่อนมีความรู้เกี่ยวกับเรื่องวิถีชีวิตของช้าง
- ค. ช่วยมิให้เพื่อนมีค่านิยมที่ผิด ๆ ในการใช้เครื่องประดับ
- ง. ช่วยมิให้เพื่อนเข้าใจเกี่ยวกับเรื่องความสมดุลของธรรมชาติ

อ่านบทความต่อไปนี้ แล้วตอบคำถามข้อ ๓

“ แพะเมืองผีเป็นภาษาพื้นเมือง แพะที่ว่านี้ไม่ใช่สัตว์ที่หน้าตาคล้ายแกะ แต่หมายถึง ป่าโปร่ง มีต้นไม้ขึ้นโหรงเหรง ที่เรียกว่าเมืองผีก็เพราะว่าป่าโปร่งแห่งนี้อยู่ในที่เปลี่ยวห่างไกล ผู้คนเหมือนเมืองร้าง ”

๓. ใจความสำคัญของข้อความนี้คือข้อใด ( วิเคราะห์ความสำคัญ )

- ก. แพะเมืองผีไม่ใช่สัตว์แต่หมายถึงป่าโปร่ง
- ข. แพะเมืองผีหมายถึงป่าโปร่งที่อยู่ไกลผู้คน
- ค. แพะหมายถึงที่ที่ต้นไม้ขึ้นโหรงเหรงในเมืองผี
- ง. ป่าโปร่งมีต้นไม้โหรงเหรงอยู่ในที่เปลี่ยวไกลผู้คนเหมือนเมืองร้าง

อ่านบทความต่อไปนี้ แล้วตอบคำถามข้อ ๔ - ๕

การสูบบุหรี่ให้โทษหลายประการ ควันบุหรี่ทำให้เสียสุขภาพอย่างร้ายแรง การซื้อ บุหรี่สูบสิ้นเปลืองเงินโดยไม่จำเป็น การสูบบุหรี่ในที่สาธารณะทำความเดือดร้อนรำคาญแก่ผู้อื่น นอกจากนั้นการทิ้งก้นบุหรี่โดยไม่ระมัดระวังทำความสกปรกและอาจก่ออัคคีภัยได้

( คัดจากหนังสือพัฒนาทักษะภาษาของกรมวิชาการ ชั้นมัธยมศึกษาปีที่ ๑ )

๔. จากข้อความนี้ข้อใดไม่ใช่โทษของบุหรี่ ( วิเคราะห์ความสัมพันธ์ )

- ก. สร้างความรำคาญแก่ผู้อื่น
- ข. สกปรก
- ค. ก่อวาทภัย
- ง. เสียสุขภาพ

๕. จากข้อความนี้ข้อใดเป็นข้อคิดเห็น ( วิเคราะห์ความสัมพันธ์ )

- ก. การสูบบุหรี่ให้โทษหลายประการ ควันบุหรี่ทำให้เสียสุขภาพอย่างร้ายแรง
- ข. การซื้อบุหรี่ยสูบสิ้นเปลืองเงินโดยไม่จำเป็น
- ค. การสูบบุหรี่ในที่สาธารณะทำความเดือดร้อนรำคาญแก่ผู้อื่น
- ง. การทิ้งก้นบุหรี่โดยไม่ระมัดระวังทำความสกปรกและอาจก่ออัคคีภัยได้



เฉลยแบบทดสอบย่อยวัดความสามารถด้านการอ่านคิดวิเคราะห์  
ท้ายแผนการจัดการเรียนรู้ที่ ๓ เรื่อง การอ่านคิดวิเคราะห์บทความ  
กลุ่มสาระการเรียนรู้ภาษาไทย ชั้นประถมศึกษาปีที่ ๖

\*\*\*\*\*

๑. ข
๒. ค
๓. ข
๔. ค
๕. ข



เอ... ทำถูกต้อง  
ทุกข้อหรือเปล่า...



## บรรณานุกรม

กรมวิชาการ. หลักสูตรแกนกลางการศึกษาขั้นพื้นฐาน พุทธศักราช ๒๕๕๑.

กรุงเทพมหานคร : องค์การรับส่งสินค้าและพัสดุภัณฑ์ ( ร.ส.พ. ) , ๒๕๕๑.

กระทรวงศึกษาธิการ. การพัฒนาคุณภาพการเรียนการสอนภาษาไทยและการใช้ภาษาไทย.

กรุงเทพมหานคร : โรงพิมพ์คุรุสภาลาดพร้าว, ๒๕๔๕.

\_\_\_\_\_ . คู่มือการจัดกิจกรรมการอ่านเชิงวิเคราะห์. กรุงเทพมหานคร : เนชั่นมัลติมีเดียกรุ๊ป, ๒๕๔๖ ข.

\_\_\_\_\_ . การจัดการเรียนการสอนภาษาไทยเพื่อพัฒนาทักษะการคิด.

กรุงเทพมหานคร : สถาบันภาษาไทย สำนักวิชาการและมาตรฐานการศึกษา สำนักงานคณะกรรมการการศึกษาขั้นพื้นฐาน, ๒๕๕๐.

เดอ โบ โน, เอ็ดเวิร์ด. คิดแนวข้าง. กรุงเทพมหานคร : เอ็กซ์เปอร์เน็ท, ๒๕๔๖.

\_\_\_\_\_ . หมวกหกใบ คิดหกแบบ = Six Thinking Hats. แปลโดย นุชริย์ ชลคุป.

กรุงเทพมหานคร : มูลนิธิโกมล คีมทอง, ๒๕๔๓.

ปานวรี ขงยุทธวิชัย และฉวัลย์ มาศจรัส. นวัตกรรมการศึกษา ชุด การอ่าน เขียน คิดวิเคราะห์ คิดสังเคราะห์. กรุงเทพมหานคร : สถาบันส่งเสริมและพัฒนาก่อนอ่านการเขียน แห่งประเทศไทย, ๒๕๔๘.

สุจริต เพียรชอบ และสายใจ อินทร์พรรษ์. ทฤษฎีการเรียนรู้ทางจิตวิทยาที่

ต้องนำมาใช้ในการสร้างแบบฝึก. กรุงเทพมหานคร : ไทยวัฒนาพานิช, ๒๕๔๓.

สุวิทย์ มูลคำ. วิธีการจัดการเรียนรู้ เพื่อพัฒนากระบวนการคิด. กรุงเทพมหานคร:

ห้างหุ้นส่วนจำกัดภาพพิมพ์, ๒๕๔๕.

\_\_\_\_\_ . กลยุทธ์...การสอนคิดวิเคราะห์. กรุงเทพมหานคร : ดวงกมลสมัย, ๒๕๔๘.

\_\_\_\_\_ . การเขียนแผนการจัดการเรียนรู้ที่เน้นการคิด. กรุงเทพมหานคร : ภาพพิมพ์, ๒๕๔๘.

สำนักงานคณะกรรมการการศึกษาขั้นพื้นฐาน กระทรวงศึกษาธิการ. หนังสือเรียน

รายวิชาพื้นฐานภาษาไทย ชุด ภาษาเพื่อชีวิต ภาษาพาที ชั้นประถมศึกษาปีที่ ๖

กลุ่มสาระการเรียนรู้ภาษาไทย ตามหลักสูตรแกนกลางการศึกษาขั้นพื้นฐาน

พุทธศักราช ๒๕๕๑. กรุงเทพมหานคร : โรงพิมพ์ สกสค. ลาดพร้าว, ๒๕๕๔.

