

ระยะเวลาในการตรวจ

หน่วยฯรับประกันระยะเวลาตรวจ ไม่เกินสองสัปดาห์ โดยทางหน่วยฯจะโทรศัพท์แจ้งให้ผู้รับการตรวจทราบทันทีที่ผลการตรวจเสร็จ และนัดหมายให้มารับผลการตรวจภายในวันและเวลาราชการ แต่จะไม่มีการบอกรายละเอียดผลการตรวจผ่านทางโทรศัพท์ไม่ว่ากรณีใดทั้งสิ้น

วิธีการรับรายงานผลการตรวจ

ผลการตรวจจะถูกบรรจุอยู่ในซองจดหมายที่ปกปิดไว้ เป็นความลับอย่างเข้มงวด และส่งมอบให้ผู้รับการตรวจหรือให้แก่ผู้ที่ได้รับมอบอำนาจตามกฎหมายโดยตรง สำหรับผู้ที่แจ้งความประสงค์ให้ส่งผลทางไปรษณีย์ หน่วยฯจะจัดส่งให้ทางไปรษณีย์ลงทะเบียนตามที่อยู่ที่ได้ให้ไว้ และหน่วยฯจะไม่รับผิดชอบหากผลการตรวจนั้นเกิดรั่วไหลหรือมีบุคคลอื่นเปิดอ่าน

ค่าใช้จ่าย

อัตราค่าตรวจคนละ 5,000 บาท เนื่องจากการตรวจพิสูจน์ความเป็นญาติร่วมบรรพบุรุษสายแม่เดียวกันเป็นบริการทางการแพทย์ที่ไม่ใช่การตรวจวิเคราะห์เพื่อการวินิจฉัยรักษา จึงไม่สามารถใช้สิทธิพิเศษเพื่อขอลดหย่อนหรือยกเว้นค่าตรวจได้

หมายเหตุ

- หน่วยนิติเวชศาสตร์และพิษวิทยาอาจพิจารณาไม่ให้บริการตรวจในกรณีที่มีการละเมิดสิทธิ์และเสรีภาพส่วนบุคคลหรือมีการกระทำที่สื่อเจตนาในทางมิชอบ
- ผู้สนใจสามารถโทรศัพท์จองคิวล่วงหน้าได้ เพื่อความสะดวกในการให้บริการ



สถานที่ติดต่อ

ผู้สนใจสามารถติดต่อขอทราบรายละเอียด และข้อมูลเพิ่มเติม ได้ที่

หน่วยนิติเวชศาสตร์และพิษวิทยา

ชั้น 2 ภาควิชาพยาธิวิทยา โรงพยาบาลสงขลานครินทร์
คณะแพทยศาสตร์ มหาวิทยาลัยสงขลานครินทร์

โทรศัพท์ 074-451571

(ในวันและเวลาราชการ)

สนับสนุนโดย : มูลนิธิโรงพยาบาลสงขลานครินทร์



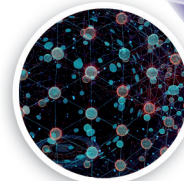
การตรวจพิสูจน์

ความเป็นญาติ

ร่วมบรรพบุรุษ | สายแม่เดียวกัน

โดยวิธีตรวจเปรียบเทียบ
รูปแบบดีเอ็นเอบนไมโทคอนเดรีย

(Maternal Lineage Testing
by Mitochondrial DNA Typing)



หน่วยนิติเวชศาสตร์และพิษวิทยา
ภาควิชาพยาธิวิทยา คณะแพทยศาสตร์
มหาวิทยาลัยสงขลานครินทร์

การตรวจพิสูจน์ ความเป็นญาติ

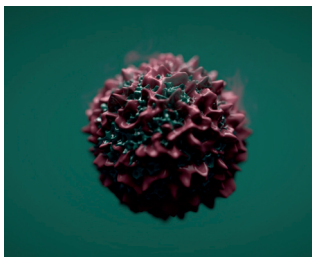
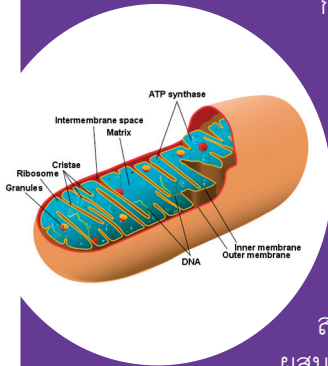
ร่วมบรรพบุรุษ | สายแม่เดียวกัน

โดยวิธีตรวจเปรียบเทียบ
รูปแบบดีเอ็นเอบนไมโทคอนเดรีย
(Maternal Lineage Testing
by Mitochondrial DNA Typing)

- พี่ - น้องร่วมแม่เดียวกัน
- ป้า (พี่สาวของแม่)-หลาน (ชายหรือหญิง)
- ลุง (พี่ชายของแม่)-หลาน (ชายหรือหญิง)
- น้ำ (พี่ชายหรือพี่สาวของแม่)-หลาน (ชายหรือหญิง)
- ยาย (แม่ของแม่)-หลาน (ชายหรือหญิง)

ไมโทคอนเดรีย

เป็นองค์ประกอบหนึ่งของเซลล์ ที่อยู่ในไซโตพลาสซึมมีหน้าที่เกี่ยวกับกระบวนการหายใจระดับเซลล์และการเผาผลาญอาหารเพื่อสร้างพลังงานให้กับเซลล์ ในกระบวนการปฏิสนธิ ขณะที่สเปิร์มเจาะเข้าไปผสมกับเซลล์ไข่ จะมีการสกัดส่วนหางซึ่งมีไมโทคอนเดรียทิ้งไปเอาเฉพาะส่วนหัวซึ่งมีแต่นิวเคลียส เข้าไปผสมกับไข่ ดังนั้น ไมโทคอนเดรียจึงมีการส่งผ่านจากแม่สู่ลูกเท่านั้น



การตรวจพิสูจน์ความเป็นญาติร่วมบรรพบุรุษสายแม่เดียวกัน ทำได้โดย

- สกัดดีเอ็นเอจากเลือดหรือเซลล์เยื่อบุกระพุ้งแก้ม ของผู้รับบริการ
- นำดีเอ็นเอที่สกัดได้มาเพิ่มปริมาณดีเอ็นเอบนไมโทคอนเดรียด้วยวิธี polymerase chain reaction (PCR) แล้วนำไปตรวจวิเคราะห์ การเรียงตัวของลำดับเบสด้วยเครื่องตรวจวิเคราะห์สารพันธุกรรมอัตโนมัติ (automate gene analyser)
- เปรียบเทียบกับลำดับเบสของสายดีเอ็นเออ้างอิง แล้วบันทึกตำแหน่งที่แตกต่างจากสายดีเอ็นเออ้างอิงเป็นรูปแบบดีเอ็นเอ
- นำรูปแบบดีเอ็นเอของแต่ละบุคคลไปเปรียบเทียบกัน

ขั้นตอนในการขอรับบริการ

ให้ผู้รับการตรวจมาพร้อมกันที่หน่วยนิติเวชศาสตร์ และพิชวิทยา ในวันและเวลาราชการ ไม่ต้องทำบัตรผู้ป่วยของทางโรงพยาบาลสงขลานครินทร์ และไม่ต้องงดอาหาร จากนั้นทางหน่วยจะดำเนินการตามขั้นตอน ดังนี้

- เด็กอายุไม่เกิน 18ปี ต้องมาพร้อมผู้ปกครองตามกฎหมาย หรือมีหนังสืออนุญาตจากผู้ปกครองให้ตรวจดีเอ็นเอได้
- หลักฐานที่ต้องนำมาแสดงในวันตรวจ ได้แก่
 - 2.1 บัตรประจำตัวประชาชน หรือบัตรประจำตัวบุคคล ที่ไม่มีสถานะทางทะเบียน หรือหนังสือเดินทาง (passport) กรณีที่เป็นชาวต่างชาติ
 - 2.2 สูติบัตรของบุตร กรณีที่ยังไม่มีบัตรประจำตัวประชาชน
- ผู้รับการตรวจต้องลงลายมือชื่อในเอกสารยินยอมให้เก็บตัวอย่างตรวจและถ่ายรูปผู้รับการตรวจไว้เป็นหลักฐาน

- ชำระค่าบริการ
- เก็บตัวอย่างตรวจ



การเก็บตัวอย่าง

เจาะเลือด 1-2 มิลลิลิตร ใส่ในหลอดเก็บเลือดที่มีสารกันเลือดแข็งชนิด EDTA หรือใช้อุปกรณ์ป้ายเก็บเซลล์เยื่อบุกระพุ้งแก้ม

หมายเหตุ

การเก็บตัวอย่างจะกระทำที่หน่วยนิติเวชศาสตร์ และพิชวิทยา ภาควิชาพยาธิวิทยา และหน่วยฯจะไม่รับตรวจตัวอย่างตรวจที่นำมาจากภายนอก

การแปลผล

เปรียบเทียบรูปแบบดีเอ็นเอของแต่ละบุคคล หากรูปแบบดีเอ็นเอบนไมโทคอนเดรียมีลักษณะเหมือนกัน แสดงว่าเป็นญาติร่วมบรรพบุรุษสายแม่เดียวกัน แต่ถ้ารูปแบบดีเอ็นเอไม่เหมือนกัน แสดงว่าไม่ใช่ญาติร่วมบรรพบุรุษสายแม่เดียวกัน

