



ทางสายกลาง...



พระพุทธเจ้าให้เราทุก ๆ คนเดินทางสายกลาง ปฏิบัติทางสายกลาง ไม่เอาความชอบใจและความไม่ชอบใจ ให้ปรับใจเข้าหาศีลธรรม...

ชีวิตที่ประเสริฐพระพุทธเจ้าท่านตรัสว่าต้องเดินทางสายกลาง สมทานตั้งใจตั้งมั่น ถ้าเราไม่ปฏิบัติอย่างนี้เราจะเข้าถึงความสุข ความดับทุกข์ที่แท้จริงไม่ได้



สมาธิเป็นสิ่งที่ตั้งมั่น เป็นสิ่งที่แข็งแรง ทุก ๆ ท่านทุก ๆ คน
ต้องมีสมาธิถึงจะเดินทางสายกลางได้

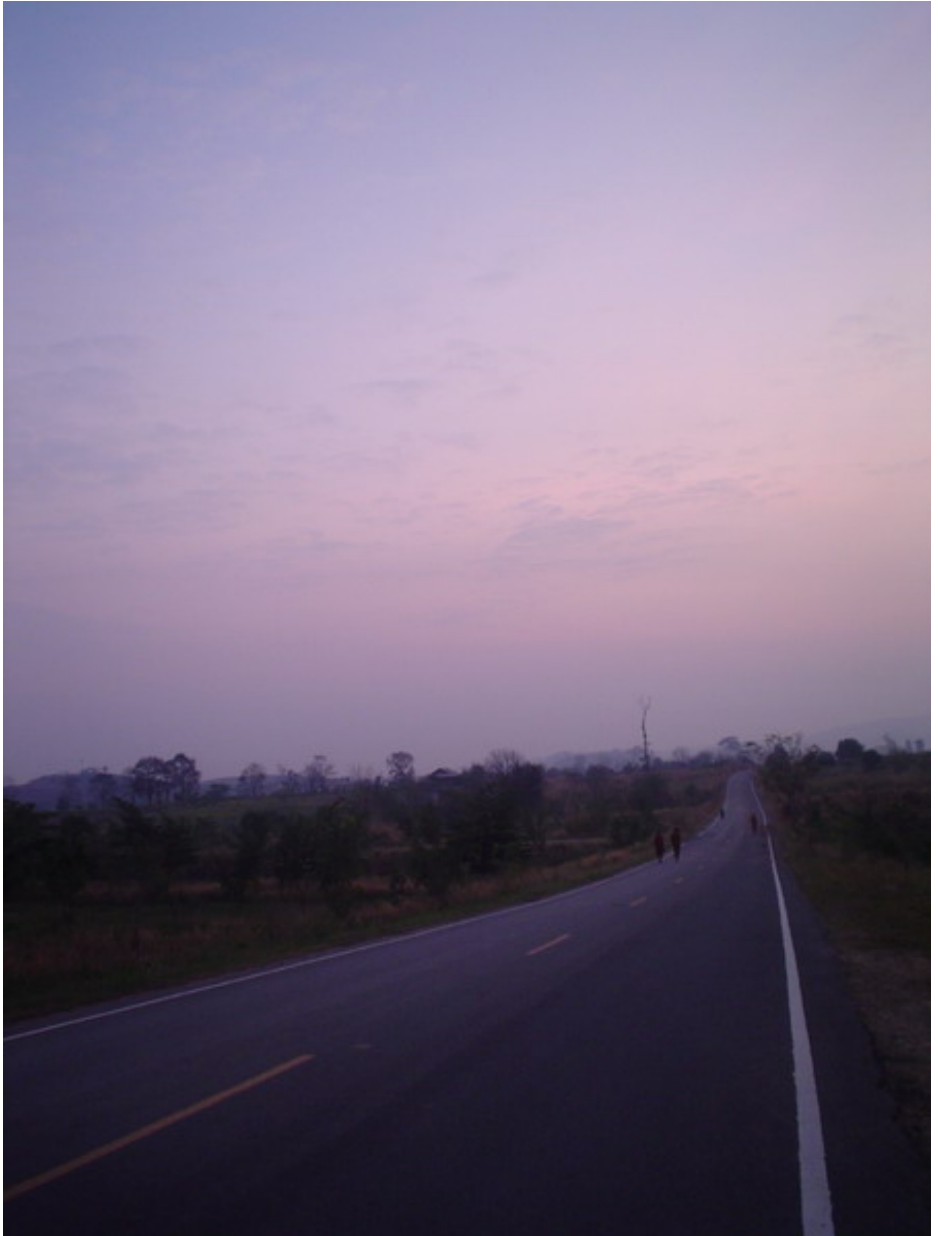
ในชีวิตประจำวันใจของเราโยกคลอน ใจของเราหวั่นไหว...

ยิ่งเราพากันบริโภควัตถุ บริโภคความสะดวกสบาย มันเป็นไปได้
ยากมากที่จะไม่หวั่นไหว เพราะเราเอาความสุขกับสิ่งที่ไม่เที่ยงแท้แน่นอน
สิ่งที่ไม่จีรังยั่งยืน สิ่งที่มีแต่ความปรุงความแต่งทางร่างกาย

พระพุทธเจ้าท่านให้เราให้เราเอาพอไปได้ ให้ร่างกายสุขภาพของเรา
เป็นไปได้ ไม่ได้เป็นไปเพื่อความสนุกสนานเพลิดเพลิน ให้เน้นไปตาม
ทางสายกลาง ถ้าไม่มีสิ่งต่าง ๆ ที่เป็นปรากฏการณ์ในชีวิตของเรา
เราก็ไม่ได้ประพฤติปฏิบัติธรรม ไม่ได้เจริญศีล เจริญปัญญา

ถ้าเราไม่มีสติสัมปชัญญะ ไม่มีสมาธิ ปัญญาที่แท้จริงของเรานั้น
มันเกิดไม่ได้ ท่านถึงให้เรา มีสติสัมปชัญญะไว้มาก ๆ อย่าได้หวั่นไหว
ไม่ว่าอะไรจะเกิดขึ้นในชีวิตประจำวัน

ใจของเรามันติดสิ่งเสพติดนะ เหมือนกับเขาติดยาเสพติด
มันจะแข็งแรงมั่นคงสงบลงไม่ได้ มันติดภพติดชาติ จะไปติดความเคยชิน
ไม่ได้





สมาธิของคนเราถึงสำคัญมาก... สมาธิถึงต้องแข็งแรงแข็งแกร่ง
ตัวเราจะได้เข้าถึงภาคปฏิบัติได้ เรามีความเห็นถูกมีความเข้าใจมันยังไม่พอ
ต้องเอาตัวเองไปปฏิบัติด้วยการอาศัยศีล อาศัยสมาธิ ปัญญาที่แท้จริง
จึงจะเกิดได้

พระพุทธเจ้าท่านให้เราเสียสละ..

เรื่องการให้ทาน เรื่องทิวฐิमानะ อตตาดัตตวน สำคัญว่าเราเป็น
ผู้หญิงเป็นผู้ชาย เป็นคนหนุ่มคนสาว เป็นปู่ย่าตายาย เราต้องเสียสละ
ด้วยการภาวนา พิจารณาว่าส่วนใดบ้างเป็นของเรา มันล้วนแต่มีความเจ็บ
ความตาย ความพลัดพราก ถ้าเรามีตัวตนอยู่มันก็มีวิภวภูจะสงสาร
สำคัญว่าเราดีกว่าเขาเราก็เป็นทุกข์ สำคัญว่าเราเสมอเขาเราก็เป็นทุกข์
สำคัญว่าเราแยกว่าเขาเราก็เป็นทุกข์

ความทุกข์ทั้งหลายทั้งปวงมันเกิดขึ้นมาเพราะความยึดมั่นถือมั่น
ในตัวตน

พระพุทธเจ้าท่านถึงให้เราฝึกเสียสละข้าวของ ฝึกเสียสละส่วนที่เป็น
ตัวเป็นตน เสียสละส่วนที่เป็นความขี้เกียจขี้คร้าน

การเสียสละนี้ดีมาก... เราจะได้ทั้งทรัพย์ทั้งอริยทรัพย์ ทั้งหน้าที่
การงาน "ถ้าเราเสียสละแล้วใจของเรามันจะสงบ..."





เราเป็นผู้ที่ประเสริฐนะ มีต้นทุนบุญกุศลที่ได้เกิดเป็นมนุษย์ เราต้องเอาต้นทุนนี้มาประพฤติปฏิบัติธรรม สร้างบารมี เสียสละ เราไม่ต้องอยากไม่ต้องการเดี้ยวมันได้เองโดยไม่มีโทษมิภัย เราจะได้เป็นคนงามในเบื้องต้นคือศีล ในท่ามกลางคือสมาธิไม่หวั่นไหว โลกเขาลูกเป็นกองไฟไม่รุ่มเย็นแต่เราต้องไม่หวั่นไหว เราต้องมีสติสัมปชัญญะ

คนเราต้องแก้ไขที่ตัวเอง ต้องปฏิบัติตัวเองเข้าหาศีล เข้าหาธรรม

ที่เราได้มีบุญมีวาสนาได้เป็นมนุษย์ผู้ประเสริฐนี้ เราจะเป็นนายทุน คำกำไรไปเรื่อย แสงสว่างวัตถุ แสงหาสวรรค์ "ไม่ได้...!" มันต้องเอาทุนนี้ ไปปฏิบัติให้เป็นมรรคผลนิพพาน ความเป็น "พุทธโธ" ผู้รู้ ผู้ตื่น ผู้เบิกบาน มันจะเกิดขึ้นแก่เราได้

ความเป็นพระของเรามันอยู่ที่ใจ ใจใครเดินตามทางสายกลาง เดินตามศีล ตามธรรม พระที่แท้มันจะเกิดแก่เรา เราอยู่ที่บ้านที่ทำงาน อยู่ในที่รุ่มรวย ทุก ๆ คนก็ยอมต้องปฏิบัติให้เข้าถึงความเป็นพระให้ได้

พระพุทธเจ้าท่านให้เรามีสติสัมปชัญญะ มีความตั้งมั่นให้มีศรัทธา

เราจะเพลิดเพลिनลุ่มหลงสิ่งต่าง ๆ ในชีวิตประจำวันนั้นมันคงไม่ดี ไม่ถูกแน่ เพราะร่างกายของเรามันแก่เฒ่าไปทุกวัน "ปัญหาโรคภัยไข้เจ็บของเรา คือการประพฤติปฏิบัติธรรมในชีวิตประจำวัน..."



ดีมากที่ญาติโยมวันเสาร์วันอาทิตย์ก็พากันมาวัดมาปฏิบัติธรรม
และจะได้กลับไปทำการงานเพื่อจะได้ทั้งทรัพย์ได้อริยทรัพย์ โดยปฏิบัติ
เดินตามรอยของพระพุทธเจ้า

ให้ทุกท่านทุกคนคำนึงถึงว่าชีวิตของเรานี้ประเสริฐมากที่เราได้เกิด
มาเป็นมนุษย์ ต้องสมาทานความดี ปฏิบัติดีให้เข้าถึงนิพพานด้วยกันทุกท่าน
ทุกคนเทอญ...

พระธรรมดำรัสสอนขององค์สมเด็จพระสัมมาสัมพุทธเจ้า
ที่ลวงพ่อกันนา สุภกาโม เมตตานิหามามรรษาช
เข้านอนอาทิตย์ที่ ๒๖ มกราคม พุทธศักราช ๒๕๕๗

