

2. โครงสร้างรายวิชา

โครงสร้างรายวิชา

กลุ่มสาระการเรียนรู้ สังคมศึกษา ศาสนาและวัฒนธรรม

รหัสวิชา ส31101 วิชา สังคมศึกษา ศาสนาและวัฒนธรรม

จำนวน 1.0 หน่วยกิต เวลา 40 ชั่วโมง หลักสูตร รายวิชาพื้นฐาน รายวิชาเพิ่มเติม

ครูผู้รับผิดชอบรายวิชาและคุณครูผู้สอน นางสาวบรรจง มุกดา

ภาคเรียนที่ 1 ชั้นมัธยมศึกษาปีที่ 4

จุดมุ่งหมายรายวิชา เพื่อให้ผู้เรียน **(คุณภาพผู้เรียน)**

1. ได้รับการส่งเสริมสนับสนุนให้พัฒนาตนเองเป็นพลเมืองที่ดี มีคุณธรรม จริยธรรม ปฏิบัติตามหลักธรรมของศาสนาที่ตนนับถือ รวมทั้งมีค่านิยมอันพึงประสงค์ สามารถอยู่ร่วมกับผู้อื่นและอยู่ในสังคมได้อย่างมีความสุข รวมทั้งมีศักยภาพเพื่อการศึกษาต่อในชั้นสูงตามความประสงค์ได้

3. คำอธิบายรายวิชา

คำอธิบายรายวิชา

รหัสวิชา ส31101 รายวิชา สังคมศึกษา ศาสนาและวัฒนธรรม ชั้นมัธยมศึกษาปีที่ 4
จำนวน 1.0 หน่วยกิต เวลา 2 ชั่วโมง/สัปดาห์ เวลา 40 ชั่วโมง/ ภาคเรียน ที่ 1

ศึกษา วิถีชีวิตสังคมสมัยชมพูทวีป ข้อคิดและ และคติความเชื่อทางศาสนา สมัยก่อน
พระพุทธเจ้าสังคมสมัยของศาสนาที่ตนนับถือ ประวัติพระพุทธเจ้าในฐานะเป็นมนุษย์ ผู้ฝึกตนได้อย่าง
สูงสุดในการตรัสรู้ การก่อตั้ง วิธีการสอนและการเผยแผ่พระพุทธศาสนา ข้อปฏิบัติทางสายกลางใน
พระพุทธศาสนา พุทธประวัติด้านการบริหาร และการธำรงรักษาศาสนา แบบอย่างการดำเนินชีวิตจาก
ประวัติสาวก ชาดก เรื่องเล่า และศาสนิกชนตัวอย่าง

ศึกษาความสำคัญของพระพุทธศาสนา ในฐานะเป็นศาสตร์แห่งการศึกษาและเน้น
ความสัมพันธ์ของเหตุปัจจัยและวิธีการแก้ปัญหา ลักษณะพระพุทธศาสนากับวิทยาศาสตร์ การฝึกฝน
และพัฒนาตนเอง การพึ่งตนเอง และการมุ่งอิสรภาพในพระพุทธศาสนา หรือแนวคิด ของศาสนาที่ตน
นับถือตามที่กำหนด

ศึกษาหลักการของพระพุทธศาสนาในการฝึกตนไม่ให้ประมาท มุ่งประโยชน์และสันติภาพ
บุคคล สังคมและโลก พระพุทธศาสนากับปรัชญาของเศรษฐกิจพอเพียงและการพัฒนาประเทศแบบ
ยั่งยืน ความสำคัญของพระพุทธศาสนาเกี่ยวกับการศึกษาที่สมบูรณ์ การเมืองและสันติภาพ

ศึกษาหลักธรรมในกรอบ อริยสัจ ๔ หรือหลักคำสอนของศาสนาที่ตนนับ คุณค่าและ
ความสำคัญของการสังคายนา พระไตรปิฎก หรือคัมภีร์ของศาสนาที่ตนนับถือ และการเผยแผ่ การ
พัฒนาศรัทธา และปัญญาที่ถูกต้องในพระพุทธศาสนา หรือแนวคิดของศาสนาที่ตนนับถือตามที่
กำหนด

ศึกษาสถานการณ์ที่ต้องเผชิญ และตัดสินใจเลือกดำเนินการหรือปฏิบัติตนได้อย่างมีเหตุผล
ถูกต้องตามหลักธรรม จริยธรรม และกำหนดเป้าหมาย บทบาทการดำเนินชีวิตเพื่อการอยู่ร่วมกันอย่าง
สันติสุข และอยู่ร่วมกันเป็นชาติอย่างสมานฉันท์

ศึกษาหลักธรรม คติธรรมที่เกี่ยวข้องกับวันสำคัญทางศาสนา และเทศกาลที่สำคัญ ของศาสนา ที่ตนนับถือ และปฏิบัติตนได้ถูกต้องแสดงตนเป็นพุทธมามกะ หรือ แสดงตนเป็นศาสนิกชนของศาสนา ที่ตนนับถือ ปฏิบัติตาม ศาสนพิธีที่ตนนับถือ เป็นศาสนิกชนที่ดีต่อสาวก สมาชิกในครอบครัว และคนรอบข้าง

เห็นคุณค่า เชื่อมั่น และมุ่งมั่นพัฒนาชีวิตด้วย การพัฒนาจิต และพัฒนาการเรียนรู้ด้วยวิธีคิดแบบโยนิโส มนสิการ หรือการพัฒนาจิตตามแนวทางของศาสนาที่ตนนับถือ สวดมนต์ แผ่เมตตา และบริหารจิต และเจริญปัญญาตามหลักสติปัญญา หรือตามแนวทางของศาสนาที่ตนนับถือ ปฏิบัติ และมีส่วนร่วม การสัมมนา และเสนอแนะแนวทางในการธำรงรักษาศาสนา ที่ตนนับถือ อันส่งผลถึงการพัฒนาคน พัฒนาชาติและโลก

โดยใช้กระบวนการคิดวิเคราะห์ การแก้ปัญหาการสืบค้นข้อมูล การสังเคราะห์ การสรุป การปลูกเร้าคุณธรรม นำแนวทางที่ถูกต้องสร้างสรรค์ที่เป็นประโยชน์ต่อส่วนรวม สามารถบูรณาการหลักปรัชญาของเศรษฐกิจพอเพียงและอาเซียนได้

เพื่อให้มีความรู้ความเข้าใจ ตระหนัก ในการพัฒนาตนเองเป็นบุคคลที่ดี มีคุณธรรม จริยธรรม ปฏิบัติตามหลักธรรมของศาสนาที่ตนนับถือ รวมทั้งมีค่านิยมอันพึงประสงค์ สามารถอยู่ร่วมกับผู้อื่น และอยู่ในสังคม ได้อย่างมีความสุข รวมทั้งมีศักยภาพเพื่อการศึกษาต่อในชั้นสูงตามความประสงค์ได้

ตัวชี้วัด

ส 1.1 ม.4-6/1 ม.4-6/2 ม.4-6/3 ม.46/ 4 ม.4-6/5 ม.4-6/ ม.4-6/ ม.4-6/7 ม.4-6/8 ม.46/9 ม.4-6/10
ม.4-6/11 ม.4-6/12 ม.4-6/13 ม.461/4 ม.4-6/15 ม.4-6/16 ม.4-6/19 ม.461/20

ส 1.2 ม.4-6/1 ม.4-6/2 ม.4-6/3 ม.4-6/4 ม.4-6/5

รวมทั้งหมด 23 ตัวชี้วัด

4. กำหนดการจัดการเรียนรู้กำหนดการจัดการเรียนรู้

หน่วยที่/ ชื่อหน่วย	มาตรฐาน การเรียนรู้/ ตัวชี้วัด	สาระการเรียนรู้	สาระสำคัญ / ความคิดรวบยอด	ชิ้นงาน/ภาระงาน	เวลา (ชั่วโมง)	น้ำหนัก คะแนน
หน่วยที่1 พระพุทธ พอเพียง (ตอนที่1)	ส 1.1 ม.4-6/1	สังคัมหมพุทวิป และคติความเชื่อ ทางศาสนา สมัยก่อน พระพุทธเจ้า	สังคัมหมพุทวิป สมัยพุทธกาลมี ลัทธิความเชื่ออัน หลากหลายที่เกิด จากคำสอนและ ปรัชญาของ ศาสนาต่างๆ ซึ่ง ผู้คนในดินแดน ชมพูทวีปต่างก็มี ความคิดความเชื่อ ที่แตกต่างกันไป	ใบงานที่ 1 สังคัมหมพุทวิป สมัยก่อน พุทธกาล แผนภาพ กำเนิด พระพุทธเจ้า	2	3
	ส 1.1 ม.4-6/2	การตรัสรู้ การ ก่อตั้ง พระพุทธศาสนา วิธีการสอน และการเผยแผ่ พระพุทธศาสนา ตามแนวพุทธ จริยา	การศึกษาพุทธ ประวัติถือเป็น หน้าที่สำคัญ ประการหนึ่งของ พุทธศาสนิกชนที่ พึงกระทำ เพราะ นอกจากจะได้ เรียนรู้พุทธ ประวัติของ พระพุทธเจ้าแล้ว สามารถนำ แบบอย่างพระ จริยาวัตร	ใบงานที่ 2 การก่อตั้ง พระพุทธศาสนา วิธีการสอน และการเผยแผ่ พระพุทธ-ศาสนา แผนภาพ พุทธ ประวัติด้านการ บริหาร	2	4

4. กำหนดการจัดการเรียนรู้กำหนดการจัดการเรียนรู้

หน่วยที่/ ชื่อหน่วย	มาตรฐาน การเรียนรู้/ ตัวชี้วัด	สาระการ เรียนรู้	สาระสำคัญ / ความคิดรวบยอด	ชิ้นงาน/ภาระงาน	เวลา (ชั่วโมง)	น้ำหนัก คะแนน
หน่วยที่1 พระพุทธ พอเพียง (ตอนที่1)			ของพระองค์ มา ประยุกต์ใช้ใน ชีวิตประจำวันได้ อีกด้วย			
	ส 1.1 ม.4-6/3	พุทธประวัติ ด้านการ บริหารและ การธำรง รักษาศาสนา	พระพุทธเจ้าทรง ถึงพร้อมด้วย ลักษณะของนัก บริหาร ทรง บริหารสังฆ มณฑลโดยทรงยก ให้ธรรมเป็นใหญ่ ทรงเป็นนัก ประชาธิปไตยที่ ทรงเคารพเสียง ส่วนใหญ่ ทรง เป็นนักบริหารงาน บุคคลและทรงเป็น วางแผน ด้านการ ธำรงรักษา พระพุทธศาสนา	ใบงานที่ 3 พุทธประวัติ ด้านการบริหาร และการธำรง รักษา พระพุทธศาสนา	2	4

4. กำหนดการจัดการเรียนรู้กำหนดการจัดการเรียนรู้

หน่วยที่/ ชื่อหน่วย	มาตรฐาน การเรียนรู้/ ตัวชี้วัด	สาระการเรียนรู้	สาระสำคัญ / ความคิดรวบยอด	ชิ้นงาน/ภาระ งาน	เวลา (ชั่วโมง)	น้ำหนัก คะแนน
หน่วยที่1 พระพุทธ พอเพียง (ตอนที่1)			ทรงกำชับให้คณะ สงฆ์เล่าเรียนธรรม ด้วยความเคารพ และทรงบัญญัติ พระวินัยเอาไว้เป็น จำนวนมาก			
	ส 1.1 ม.4-6/4	ข้อปฏิบัติทาง สายกลางใน พระพุทธศาสนา	พระพุทธศาสนามี หลักที่น้อมนำให้ พุทธศาสนิกชนยึด ในการประพฤติ ปฏิบัติตนตามทาง สายกลาง มีทั้ง ทฤษฎีและวิธีการ ที่เป็นสากล ได้แก่ อริยสัจ 4 และข้อ ปฏิบัติที่ยึดทาง สายกลางของ พระพุทธศาสนา ได้แก่ อริยมรรคมี องค์ 8	ใบงานที่ 4 ข้อปฏิบัติทาง สายกลางใน พระพุทธ- ศาสนา	1	3

4. กำหนดการจัดการเรียนรู้กำหนดการจัดการเรียนรู้

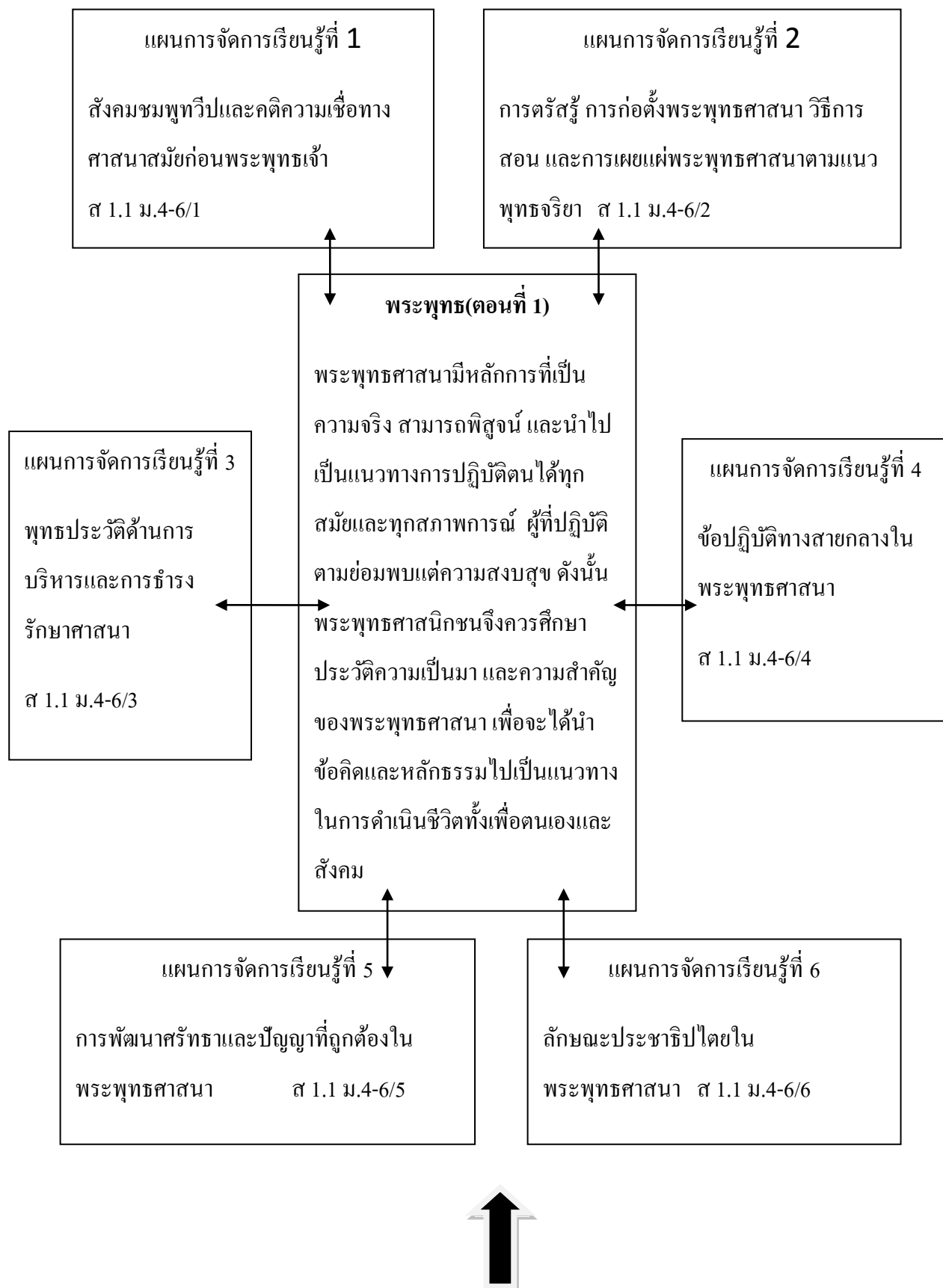
หน่วยที่/ ชื่อหน่วย	มาตรฐาน การเรียนรู้/ ตัวชี้วัด	สาระการเรียนรู้	สาระสำคัญ / ความคิดรวบยอด	ชิ้นงาน/ภาระงาน	เวลา (ชั่วโมง)	น้ำหนัก คะแนน
หน่วยที่1 พระพุทธ พอเพียง (ตอนที่1)	ส 1.1 ม.4-6/5	พระพุทธศาสนา เน้นการพัฒนา ศรัทธาและ ปัญหาที่ถูกต้อง	พระพุทธศาสนามี หลักคำสอนที่ให้ มนุษย์มีศรัทธาที่ ประกอบด้วย ปัญญา เชื่ออย่างมี เหตุผล เพื่อให้การ ดำเนินชีวิตไปสู่ เส้นทางแห่งความ ดีงามและถูกต้อง	ใบงานที่ 5 การ พัฒนาศรัทธา และปัญญาใน พระพุทธศาสนา	1	3
	ส 1.1 ม.4-6/6	ลักษณะ ประชาธิปไตย ใน พระพุทธศาสนา	พระพุทธศาสนา เป็นศาสนา ประชาธิปไตย ตั้งแต่เริ่มแรก ตัวอย่างเช่น พระพุทธศาสนามี พระธรรมวินัย เป็นธรรมนูญหรือ กฎหมายสูงสุด	แผนภาพ ลักษณะ ประชาธิปไตย ใน พระพุทธศาสนา	1	3

4. กำหนดการจัดการเรียนรู้กำหนดการจัดการเรียนรู้

หน่วยที่/ ชื่อหน่วย	มาตรฐาน การเรียนรู้/ ตัวชี้วัด	สาระการ เรียนรู้	สาระสำคัญ / ความคิดรวบยอด	ชิ้นงาน/ภาระ งาน	เวลา (ชั่วโมง)	น้ำหนัก คะแนน
หน่วยที่1 พระพุทธ พอเพียง (ตอนที่1)			และมีความเสมอ ภาคภายใต้พระ ธรรม-วินัยนั้น พระพุทธศาสนามี หลักเสียงข้างมาก อีกทั้งพระพุทธเจ้า ทรงมอบความเป็น ใหญ่แก่สงฆ์ ซึ่งมี ลักษณะตรงกับ หลักประชาธิปไตย หลายประการ			

5. ผังภาพที่ 1

5.1 ผังวิเคราะห์หน่วยการเรียนรู้ “พระพุทธ (ตอนที่ 1) พอเพียง” (เชื่อมโยงทุกแผนในหน่วย)

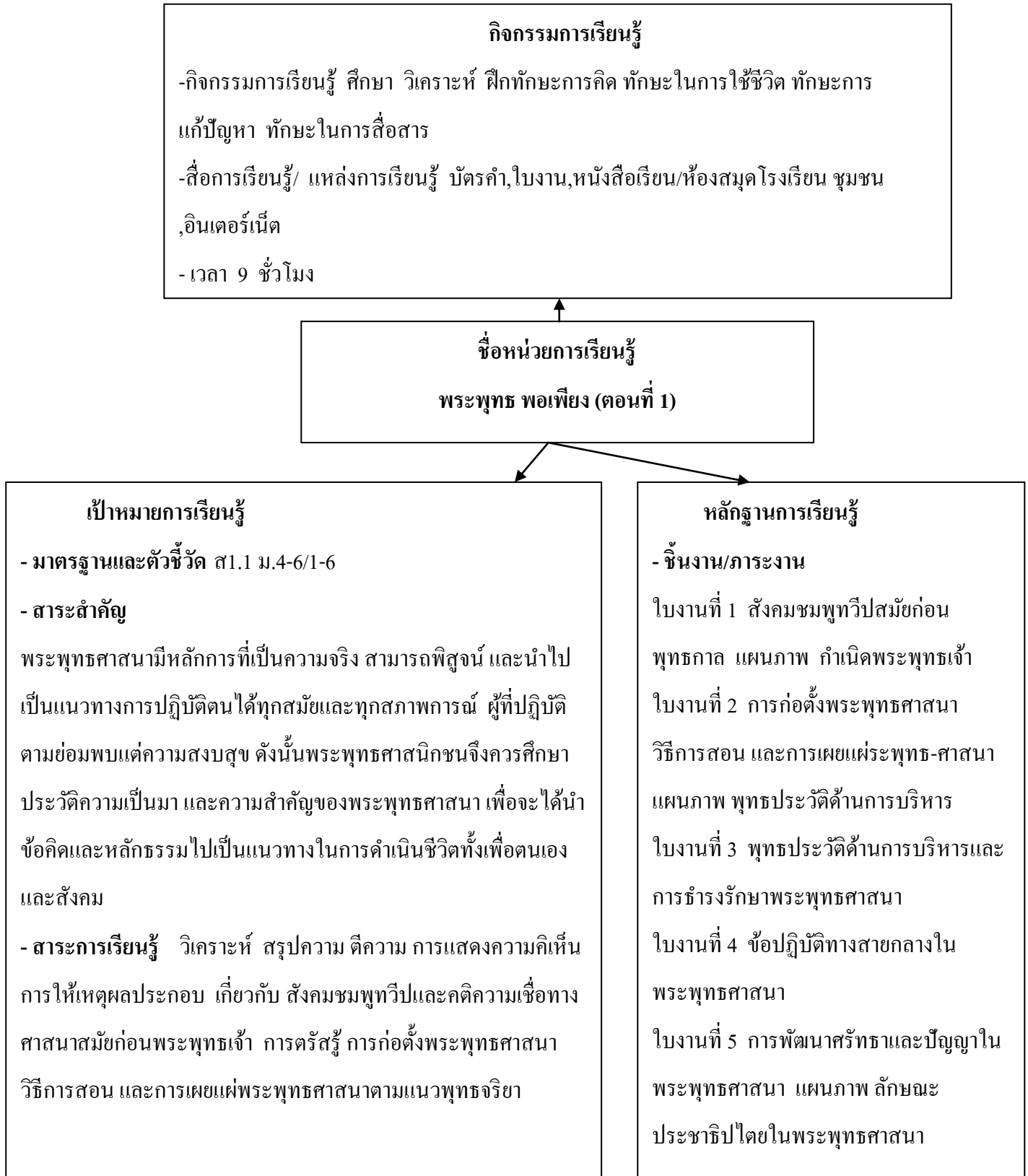




ชิ้นงาน/ภาระงาน	สมรรถนะสำคัญของผู้เรียน	คุณลักษณะอันพึงประสงค์
ใบบงานที่ 1 สังคมชมพูทวีป สมัยก่อนพุทธกาล ใบบงานที่ 2 การก่อตั้ง พระพุทธศาสนา วิธีการสอน และ การเผยแผ่ พระพุทธศาสนา ใบบงานที่ 3 พุทธประวัติด้านการ บริหารและการธำรงรักษา พระพุทธศาสนา ใบบงานที่ 4 ข้อปฏิบัติทางสายกลาง ในพระพุทธศาสนา ใบบงานที่ 5 การพัฒนาศรัทธาและ ปัญญาในพระพุทธศาสนา ใบบงานที่ 6 ลักษณะประชาธิปไตยใน พระพุทธศาสนา	1. ความสามารถในการสื่อสาร 2. ความสามารถในการคิด 3. ความสามารถในการแก้ปัญหา 4. ความสามารถในการใช้ทักษะ ชีวิต 5. ความสามารถในการใช้ เทคโนโลยี	1. รักษาดี ศาสน์ กษัตริย์ 2. มีวินัย 3. ใฝ่เรียนรู้ 4. อยู่อย่างพอเพียง 5. มุ่งมั่นในการทำงาน

6. ผังภาพที่ 2 ผังแสดงการออกแบบการเรียนรู้ย้อนกลับ (Backward Design)

หน่วยการเรียนรู้ “พระพุทธ (พอเพียง) ชั้นมัธยมศึกษา ปีที่ 4



เป้าหมายการเรียนรู้(ต่อ)

พุทธประวัติด้านการบริหารและการธำรงรักษาศาสนา
ข้อปฏิบัติทางสายกลางในพระพุทธศาสนา การพัฒนา
ศรัทธาและปัญญาที่ถูกต้องในพระพุทธศาสนา ลักษณะ
ประชาธิปไตยในพระพุทธศาสนา

- สมรรถนะสำคัญ

ความสามารถในการสื่อสาร ความสามารถในการคิด
ความสามารถในการแก้ปัญหา ความสามารถในการใช้
ทักษะชีวิต ความสามารถในการใช้เทคโนโลยี

- คุณลักษณะอันพึงประสงค์

รักษา ศาสน์ กษัตริย์ มีวินัย ใฝ่เรียนรู้ อยู่อย่างพอเพียง
มุ่งมั่นในการทำงาน

หลักฐานการเรียนรู้

-การวัดผลและประเมินผลการเรียนรู้

1)สังเกตพฤติกรรมของนักเรียนในการ
เข้าร่วมกิจกรรม การตอบคำถาม (K)

2)สังเกตพฤติกรรมของนักเรียนในการ
เข้าร่วมกิจกรรมกลุ่ม (P)

3)ตรวจใบงานที่ 1-5(A)

-เกณฑ์ผ่าน ร้อยละ 70

คุณภาพระดับผ่าน ดีขึ้นไป

7. โครงสร้างหน่วยการเรียนรู้

โครงสร้างหน่วยการเรียนรู้

1. ชื่อหน่วยการเรียนรู้ “พระพุทธ พอเพียง” (ตอนที่ 1)

ชั้นมัธยมศึกษาปีที่ 4 ภาคเรียนที่ 1 เวลาเรียน 9 ชั่วโมง

2. มาตรฐานการเรียนรู้ / ตัวชี้วัด

มาตรฐาน ส 1.1 ม.4-6/4 รู้ และเข้าใจประวัติ ความสำคัญ ศาสดา หลักธรรมของ พระพุทธศาสนาหรือศาสนา ที่ตนนับถือและศาสนาอื่น มีศรัทธาที่ถูกต้อง ยึดมั่นและปฏิบัติตาม หลักธรรม

ส 1.1 ม.4-6/1 วิเคราะห์สังคัมหมพุทวิป และคติความเชื่อทางศาสนาสมัยก่อนพระพุทธเจ้า หรือสังคัมสมัยของศาสนาที่ตนนับถือ

ส 1.1 ม.4-6/2 วิเคราะห์ พระพุทธเจ้าในฐานะเป็นมนุษย์ผู้ฝึกตนได้อย่างสูงสุดในการตรัสรู้ การก่อตั้ง วิธีการสอนและการเผยแผ่พระพุทธศาสนา หรือวิเคราะห์ประวัติศาสดาที่ตนนับถือ ตามที่กำหนด

ส 1.1 ม.4-6/3 วิเคราะห์พุทธประวัติด้านการบริหาร และการธำรงรักษาศาสนา หรือ วิเคราะห์ ประวัติศาสดาที่ตนนับถือ ตามที่กำหนด

ส 1.1 ม.4-6/4 วิเคราะห์ข้อปฏิบัติทางสายกลางในพระพุทธศาสนา หรือแนวคิดของศาสนา ที่ตนนับถือตามที่กำหนด

ส 1.1 ม.4-6/5 วิเคราะห์การพัฒนาศรัทธาและปัญญาที่ถูกต้องในพระพุทธศาสนา หรือ แนวคิดของศาสนาที่ตนนับถือตามที่กำหนด

ส 1.1 ม.4-6/6 วิเคราะห์ลักษณะประชาธิปไตยในพระพุทธศาสนา หรือแนวคิดของศาสนาที่ตน นับถือตามที่กำหนด

3. สาระสำคัญ / ความคิดรวบยอด (เขียนเป็นความเรียง)

พระพุทธศาสนามีหลักการที่เป็นความจริง สามารถพิสูจน์ และนำไปเป็นแนวทางการปฏิบัติคน ได้ทุกสมัยและทุกสภาพการณ์ ผู้ที่ปฏิบัติตามย่อมพบแต่ความสุข ดังนั้นพระพุทธศาสนิกชนจึง ควรศึกษาประวัติความเป็นมา และความสำคัญของพระพุทธศาสนา เพื่อจะได้ นำข้อคิดและหลักธรรม ไปเป็นแนวทางในการดำเนินชีวิตทั้งเพื่อตนเองและสังคม

4. สาระการเรียนรู้ (เนื้อหา)

สังคัมหมพุทวิปและคติความเชื่อทางศาสนาสมัยก่อนพระพุทธเจ้า การตรัสรู้ การก่อตั้ง พระพุทธศาสนา วิธีการสอน และการเผยแผ่พระพุทธศาสนาตามแนวพุทธจริยา พุทธประวัติด้านการ

บริหารและการธำรงรักษาศาสนา ข้อปฏิบัติทางสายกลางในพระพุทธศาสนา การพัฒนาศรัทธาและ
ปัญญาที่ถูกต้องในพระพุทธศาสนา ลักษณะประชาธิปไตยในพระพุทธศาสนา

5. สมรรถนะสำคัญของผู้เรียน (ระบุมสมรรถนะย่อย ด้วย)

5.1 ความสามารถในการสื่อสาร โดยการพูด เขียนสื่อความ อธิบาย อภิปราย แสดงความ
คิดเห็น

5.2 ความสามารถในการคิด โดยการคิดอย่างเป็นระบบ การสังเกต สืบค้น ระบุน แยกแยะ จัด
กลุ่ม เปรียบเทียบ คิดวิเคราะห์ อภิปราย สื่อความหมาย

5.3 ความสามารถในการแก้ปัญหา โดยใช้หลักอริสัจ 4, การถอดบทเรียนบูรณาการกับหลัก
ปรัชญาเศรษฐกิจพอเพียง

5.4 ความสามารถในการใช้ทักษะชีวิต โดยใช้กระบวนการกลุ่ม

5.5 ความสามารถในการใช้เทคโนโลยี โดยใช้ในการสืบค้น ประมวลผล สร้างชิ้นงาน

6. คุณลักษณะอันพึงประสงค์ (ระบुकุณลักษณะย่อย)

6.1 รักชาติ ศาสน์ กษัตริย์

6.2 มีวินัย ต่อตนเอง การทำงาน การแต่งกาย

6.3 ใฝ่เรียนรู้ การทำงานเป็นกลุ่ม การค้นคว้าหาความรู้ รักการอ่าน

6.4 อยู่อย่างพอเพียง เข้าใจหลัก 3 ห่วง 2 เงื่อนไข สมดุลคู่ 4 มิติ เข้าใจและนำไปปรับใช้ใน
ชีวิตประจำวัน

6.5 มุ่งมั่นในการทำงาน ทำงานเสร็จก่อนหรือทันเวลาตามที่กำหนด ขยัน อดทน

7. ชิ้นงาน / ภาระงาน

ใบงานที่ 1 สังคมชมพูทวีปสมัยก่อนพุทธกาล แผนภาพ กำเนิดพระพุทธเจ้า

ใบงานที่ 2 การก่อตั้งพระพุทธศาสนา วิธีการสอน และการเผยแผ่พระพุทธศาสนา แผนภาพ
พุทธประวัติด้านการบริหาร

ใบงานที่ 3 พุทธประวัติด้านการบริหารและการธำรงรักษาพระพุทธศาสนา

ใบงานที่ 4 ข้อปฏิบัติทางสายกลางในพระพุทธศาสนา

ใบงานที่ 5 การพัฒนาศรัทธาและปัญญาในพระพุทธศาสนา แผนภาพ ลักษณะประชาธิปไตย
ในพระพุทธศาสนา

8. การวัดและประเมินผล (ใช้แบบของ สพฐ.)

- 1) สังเกตพฤติกรรมของนักเรียนในการเข้าร่วมกิจกรรม การตอบคำถาม (K)
- 2) สังเกตพฤติกรรมของนักเรียนในการเข้าร่วมกิจกรรมกลุ่ม (P)
- 3) ตรวจใบงานที่ 4 (A)

เกณฑ์ผ่านร้อยละ 70 คุณภาพระดับผ่าน ดีขึ้นไป

9. กิจกรรมการเรียนรู้

แผนที่ 1 (2 ชั่วโมง) ชั่วโมงที่ 1

1. ครูนำ VCD หรือ DVD สารคดีที่เกี่ยวกับประเทศอินเดีย หรือเนปาล ให้นักเรียนร่วมกันศึกษาลักษณะทางสังคม ประเพณี และวัฒนธรรมเพื่อเป็นพื้นฐานความรู้เรื่องชมพูทวีป
2. ครูนำแผนที่ของเอเชียใต้มาให้ให้นักเรียนศึกษาเปรียบเทียบกับแผนที่ชมพูทวีปในสมัยพุทธกาล จากนั้น ครูตั้งคำถามให้นักเรียนร่วมกันวิเคราะห์หาคำตอบ
3. ครูและนักเรียนร่วมกันสรุปโครงสร้างทางสังคมในสมัยชมพูทวีปเป็นแผนภาพลงบนกระดาน ทบทวนความรู้
4. ให้นักเรียนร่วมกันสรุปความรู้
5. ให้นักเรียนร่วมกันแสดงความคิดเห็น โดยครูใช้คำถามท้าทาย

ชั่วโมงที่ 2

1. ครูนำภาพลัทธิทางความเชื่อต่าง ๆ ของสังคมอินเดียมาให้ให้นักเรียนร่วมกันศึกษา จากนั้นครูถามคำถามให้นักเรียนตอบคำถามที่ละคนจนครบทุกคน
2. ครูให้นักเรียนร่วมกันวิเคราะห์คติความเชื่อทางศาสนาสมัยก่อนพระพุทธเจ้าโดยครูตั้งคำถามให้นักเรียนแบ่งกลุ่มเพื่อหาคำตอบให้นักเรียนแบ่งกลุ่มเป็น 3 กลุ่มแล้วสรุปคำตอบออกมานำเสนออภิปรายหน้าชั้น โดยการส่งผู้แทนกลุ่มในการนำเสนอ
3. ครูสรุปคำตอบของแต่ละกลุ่มเป็นแผนภาพเพื่ออธิบายสรุปทบทวนความรู้
4. ให้นักเรียนร่วมกันสรุปความรู้ ดังนี้
 - ความเชื่อของมนุษย์ในสมัยก่อนพุทธกาลมีพื้นฐานมาจากปรากฏการณ์ทางธรรมชาติลัทธิพราหมณ์ และการอนุমানของนักบวชตามลัทธิต่าง ๆ ในชมพูทวีป
5. ให้นักเรียนร่วมกันแสดงความคิดเห็น โดยครูใช้คำถามท้าทาย ดังนี้
 - นักเรียนคิดว่าลัทธิความเชื่อในสมัยก่อนพุทธกาลมีอิทธิพลต่อความเชื่อของคนไทยหรือไม่

6.ให้นักเรียนทำใบงานที่ 1 สังคมชมพูทวีปสมัยก่อนพุทธกาล

7.ให้นักเรียนทำแบบทดสอบหลังเรียน(Post-Test) เพื่อประเมินผลการเรียน

แผนที่ 2 (2 ชั่วโมง) ชั่วโมงที่ 3

1. ครูให้นักเรียนดู VCD หรือ DVD กำเนิดพระพุทธเจ้า จบแล้วครูให้นักเรียนร่วมกันวิเคราะห์ และตอบคำถาม ดังนี้

- การตรัสรู้ของพระพุทธเจ้าทรงปฏิบัติพระองค์โดยวิธีการใด และมีลำดับการตรัสรู้อย่างไร
- ผลจากการตรัสรู้ทำให้พระพุทธองค์ค้นพบสิ่งใด

2.ครูสรุปคำตอบของนักเรียน เขียนอธิบายเป็นแผนภาพบนกระดาน

3.ให้นักเรียนร่วมกันสรุปความรู้ ดังนี้

-พระพุทธศาสนาก่อตั้งขึ้นหลังจากการตรัสรู้ของพระพุทธเจ้า และทรงตั้งพระทัยเผยแผ่คำสอนแก่สัตว์โลกโดยวิธีการสอน

4.ให้นักเรียนร่วมกันแสดงความคิดเห็น โดยครูใช้คำถามท้าทาย ดังนี้

- “พระพุทธเจ้าทรงเป็นครูแห่งครู” นักเรียนเข้าใจอย่างไร

ชั่วโมงที่ 4

1.ครูนำดอกบัวหรือภาพดอกบัว 4 เหล่ามาให้ให้นักเรียนร่วมกันตอบคำถามก่อนนำเข้าสู่บทเรียน โดยครูใช้คำถาม ดังนี้

- ดอกบัวเกี่ยวข้องกับพระพุทธศาสนาอย่างไร
- พระพุทธเจ้าทรงเปรียบเทียบบุคคลเหมือนดอกบัว 4 เหล่าว่าอย่างไร จากนั้นครูอธิบายสรุปเพิ่มเติมว่า “ดอกบัวเกี่ยวข้องกับพระพุทธศาสนาตั้งแต่การประสูติ โดยมีดอกบัวมารองรับพระบาทขณะเสด็จออกจากครรภ์พระมารดา และทรงพิจารณาเปรียบเทียบก่อนการแสดงธรรมโปรดสัตว์”

2.ให้นักเรียนร่วมกันศึกษาการก่อตั้งพระพุทธศาสนา โดยครูให้นักเรียนตอบคำถาม ดังนี้

- การก่อตั้งพระพุทธศาสนาอย่างเป็นทางการเกิดขึ้นในช่วงใด

3.ครูให้นักเรียนแบ่งกลุ่มเป็น 2 กลุ่ม ร่วมกันสรุปความรู้อภิปรายหน้าชั้นเรียนตามหัวข้อที่ครูกำหนดให้ ดังนี้ -การก่อตั้งพระพุทธศาสนา

- วิธีการสอน และการเผยแผ่พระพุทธศาสนาตามแนวพุทธจริยา

4. ให้นักเรียนร่วมกันสรุปแนวพุทธจริยาในการเผยแผ่พระพุทธศาสนาที่ความนำไปประยุกต์ใช้ในการดำเนินชีวิต

5. ให้นักเรียนร่วมกันสรุปความรู้ ดังนี้

-การก่อตั้งพระพุทธศาสนาเกิดจากการนำหลักธรรมการตรัสรู้ไปเผยแพร่ตามแนวพุทธจริย
สอน โดยการปรับให้สอดคล้องกับบุคคลและสถานการณ์จนมีผู้มีศรัทธาเลื่อมใสมานับถือปฏิบัติตามหลัก
คำสั่งสอนเป็นจำนวนมาก

6. ให้นักเรียนร่วมกันแสดงความคิดเห็น โดยครูใช้คำถามท้าทาย ดังนี้

-คำสั่งสอนพระพุทธศาสนาสืบทอดมาถึง 2,500 กว่าปี เพราะเหตุปัจจัยใด

7. ให้นักเรียนทำใบงานที่ 2 การก่อตั้งพระพุทธศาสนา วิธีการสอนและการเผยแพร่พระพุทธศาสนา

8. ให้นักเรียนทำแบบทดสอบหลังเรียน (Post-Test) เพื่อประเมินผลการเรียนในหน่วยการเรียนรู้ที่ 2
แผนที่ 3 (2 ชั่วโมง) ชั่วโมงที่ 5

1. ครูเขียนข้อความในรูปบัตรคำบนกระดานจากนั้นให้นักเรียนร่วมกันให้ความหมายแต่ละคำ
และครูอธิบายเพิ่มเติม

2. ครูให้นักเรียนร่วมกันศึกษาและวิเคราะห์ พุทธประวัติด้านการบริหาร โดยครูตั้งคำถามให้
นักเรียนร่วมกันสรุปคำตอบ ดังนี้

-“ทรงถือธรรมเป็นธง ทรงถือธรรมเป็นตรา ขกธรรมเป็นราชา” มีนัยทางการบริหาร
ปกครองในพระพุทธศาสนาอย่างไร

-ทรงมอบให้พระสงฆ์เป็นใหญ่ทางการบริหารการปกครอง มีความหมายตามแนวทาง
ประชาธิปไตยอย่างไร

-พระธรรม-วินัยจักเป็นศาสดาแทนพุทธองค์เมื่อทรงเสด็จดับขันธปรินิพพาน เกี่ยวข้องกับ
ด้านการบริหารอย่างไร โดยครูแบ่งนักเรียนออกเป็น 3 กลุ่ม รับผิดชอบกลุ่มละ 1 คำถาม สรุปวิเคราะห์
แล้วออกนำเสนอความรู้อภิปรายหน้าชั้นเรียนกลุ่มละ 5 นาที

3. จบการนำเสนองานกลุ่มครูและนักเรียนร่วมกันสรุปความรู้อธิบายเป็นแผนภาพบนกระดาน

4. ให้นักเรียนร่วมกันสรุปความรู้ ดังนี้

-พระพุทธเจ้าทรงถึงพร้อมด้วยลักษณะของนักบริหาร ทรงยกธรรมเป็นใหญ่
ในการปกครองพุทธบริษัท 4 มีลักษณะเป็นบรรทัดฐานในการดูแลพระพุทธศาสนา

5. ให้นักเรียนร่วมกันแสดงความคิดเห็น โดยครูใช้คำถามท้าทาย ดังนี้

-ธรรมาธิปไตยหมายถึงอะไร

ชั่วโมงที่ 6

1. ครูให้นักเรียนบอกกิจกรรมที่ตนเองเคยมีส่วนร่วมในกิจกรรมทางพระพุทธศาสนาโดยให้นักเรียนบอกกิจกรรมของตนเองคนละ 1 ตัวอย่าง จากนั้น ครูอธิบายเพิ่มเติมเพื่อนำเข้าสู่บทเรียนดังตัวอย่าง “พระพุทธศาสนาที่ดำรงอยู่ได้เพราะพุทธบริษัททั้ง 4 ได้ปฏิบัติตนตามฐานะหน้าที่ในความเป็นชาวพุทธ จึงทำให้พระพุทธศาสนาสืบเนื่องยาวนานมาถึง 2,500 กว่าปี ให้เราได้ปฏิบัติในการดำรงชีวิตประจำวัน”

2. ให้นักเรียนร่วมกันศึกษาพุทธประวัติด้านการธำรงรักษาพระพุทธศาสนาโดยครูตั้งคำถามให้นักเรียนร่วมกันคิดวิเคราะห์ และสรุปเป็นคำถาม ดังนี้

-พระพุทธเจ้าทรงได้วางแนวทางการสืบทอดธำรงพระพุทธศาสนาเอาไว้อย่างไรบ้าง

-ทรงมอบหลักการบริหารพระสงฆ์ในการรักษาพระพุทธศาสนาโดยหลักธรรมอภิธานิยธรรมเอาไว้อย่างไร

-พระพุทธศาสนาจะยั่งยืนได้ พุทธบริษัททั้ง 4 จะต้องปฏิบัติตนอย่างไร

3. ครูและนักเรียนร่วมกันสรุปวิเคราะห์คำตอบบันทึกเป็นแผนภาพอธิบายบนกระดาน ดังตัวอย่าง

4. ให้นักเรียนร่วมกันสรุปความรู้ ดังนี้

-การศึกษาเล่าเรียนหลักธรรมจนเข้าใจ และปฏิบัติธรรมได้ตามหลักคำสอนเป็นแนวทางในการธำรงรักษาพระพุทธศาสนาให้มั่นคงและยั่งยืน

5. ให้นักเรียนร่วมกันแสดงความคิดเห็น โดยครูใช้คำถามท้ายทาย ดังนี้

-พระพุทธศาสนาสืบเนื่องยาวนานถึง 2,500 กว่าปี เพราะมีเหตุปัจจัยใดบ้าง

6. ให้นักเรียนทำใบงานที่ 3 พุทธประวัติด้านการบริหารและการรักษาพระพุทธศาสนา

7. ให้นักเรียนทำแบบทดสอบหลังเรียน (Post-Test) เพื่อประเมินผลการเรียน

แผนที่ 4 (1 ชั่วโมง) ชั่วโมงที่ 7

ครูชูบัตรคำคำว่า ธรรมะ ให้นักเรียนคิดหาความหมายตามที่นักเรียนเข้าใจ โดยการ

ให้นักเรียนให้ความหมายโดยการสุ่ม ทีละคน จากนั้นให้ครูอธิบายก่อนนำเข้าสู่บทเรียน ดังนี้ธรรมะคือหลักความเป็นจริงที่ปรากฏอยู่ตามธรรมชาติทั้งที่เป็นรูปธรรมที่จับต้องได้ และนามธรรมที่จับต้องไม่ได้ ในทางพระพุทธศาสนาแบ่งธรรมะเป็น 2 ระดับ คือ ระดับโลกียธรรมคือ ธรรมของผู้ยังไม่หมดกิเลส และระดับโลกุตตรธรรม ธรรมชั้นสูง ได้แก่ บุคคลผู้บรรลุธรรมรู้และเข้าใจสภาพของรูปธรรมและนามธรรมอย่างแจ่มแจ้งจนหมดอาสวะกิเลสโดยสิ้นเชิง

2. ครูคิดบัตรคำ อริยสัจ 4 บนกระดาน ครูซักถามนักเรียนโดยใช้คำถาม ดังนี้ อริยสัจ 4 คืออะไร ประกอบด้วยอะไรบ้าง อริยสัจ 4 เป็นหลักธรรมที่เป็นหลักทฤษฎีที่เป็นสากลอย่างไร จากนั้นให้ครูและนักเรียนสรุปคำตอบของนักเรียนเขียนอธิบายเป็นแผนภาพบนกระดานเพิ่มเติม
3. ครูจัดกิจกรรมในชั้นเรียนโดยแบ่งนักเรียนออกเป็น 8 กลุ่มให้แต่ละกลุ่มสรุปความหมายของ อริยมรรคมีองค์ 8 (มัชฌิมาปฏิปทา) มากลุ่มละ 1 ข้อ ตามลำดับ โดยให้แต่ละกลุ่มสรุปความรู้ความหมายของข้อธรรม แล้วส่งผู้แทนกลุ่ม กลุ่มละ 1 คน ออกมาขึ้นเรียงแถวหน้ากระดานบอกความหมายสรุปนำเสนอหน้าชั้นเรียน
4. ครูและนักเรียนร่วมกันสรุปข้อปฏิบัติที่เป็นทางสายกลาง เขียนอธิบายเป็นแผนภาพบนกระดาน
5. ให้นักเรียนร่วมกันสรุปความรู้ “พระพุทธศาสนามีหลักทฤษฎีและวิธีการที่เป็นสากล ได้แก่ อริยสัจ 4 และข้อปฏิบัติที่เป็นทางสายกลาง ได้แก่ อริยมรรคมีองค์ 8”
6. ให้นักเรียนร่วมกันแสดงความคิดเห็น โดยครูใช้คำถามท้าทาย “การปฏิบัติตนตามทางสายกลางช่วยให้ชีวิตประสบความสำเร็จได้เพราะอะไร
7. ให้นักเรียนทำใบงานที่ 4 ข้อปฏิบัติทางสายกลางในพระพุทธศาสนา (การบ้าน)
8. นำความรู้ “อริยสัจ 4 และข้อปฏิบัติที่เป็นทางสายกลาง” ไปปรับใช้ในชีวิตประจำวันทั้งตนเองและคนรอบข้าง
9. ให้นักเรียนทำแบบทดสอบหลังเรียน (Post-Test)

แผนที่ 5 (1 ชั่วโมง) ชั่วโมงที่ 8

1. ครูสนทนากับนักเรียนโดยใช้คำถามเพื่อนำเข้าสู่บทเรียน นักเรียนนับถือศาสนาใด การนับถือศาสนาจะต้องมีธรรมใดเป็นพื้นฐานในการนับถือศาสนา
2. ครูเขียนคำว่า ศรัทธา บนกระดานในรูปบัตรคำแล้วให้นักเรียนศึกษาความหมายศรัทธาในทางพระพุทธศาสนา โดยครูใช้คำถามให้นักเรียนวิเคราะห์ ดังนี้ ศรัทธาในพระพุทธศาสนามีอธิบายเป็นหลักธรรมเอาไว้อย่างไร (ครูสรุปบันทึกคำตอบเขียนอธิบายเป็นแผนภาพบนกระดาน) จากนั้นครูสุ่มตัวอย่างนักเรียนในชั้นเรียน 3-4 คน ออกมาอธิบายการพัฒนาศรัทธา ของตนเองหน้าชั้นเรียน และครูอธิบายสรุปความรู้เพิ่มเติม
3. ครูให้นักเรียนร่วมกันศึกษาวิเคราะห์ความหมายของคำว่า ปัญญา โดยครูถามคำถาม ดังนี้ ปัญญาในทางพระพุทธศาสนาหมายถึงปัญญาในลักษณะใด พระพุทธศาสนาแบ่งปัญญาเป็นกี่ระดับ และมีวิธีการพัฒนาปัญญาอย่างไร เมื่อจบการแสดงความคิดเห็นของนักเรียน ให้ครูเขียนความหมายของปัญญา อธิบายเป็นแผนภาพบนกระดาน
4. ให้นักเรียนร่วมกันสรุปความรู้ ดังนี้ พระพุทธศาสนามีหลักคำสอนที่ให้นุญช์มีศรัทธาที่

ประกอบด้วยปัญญาเชื่ออย่างมีเหตุผลเพื่อให้การดำเนินชีวิตไปสู่เส้นทางแห่งความดีงามและถูกต้อง

5. ให้นักเรียนร่วมกันแสดงความคิดเห็น โดยครูใช้คำถามท้าทาย ดังนี้ การมีศรัทธาโดยที่ปราศจากปัญญาจะเกิดผลต่อนักเรียนอย่างไร
6. ให้นักเรียนทำใบงานที่ 5 การพัฒนาศรัทธาและปัญญาในพระพุทธศาสนา
7. ให้นักเรียนทำแบบทดสอบหลังเรียน

แผนที่ 6 (1 ชั่วโมง) ชั่วโมงที่ 9

1. ครูและนักเรียนร่วมกันสนทนาและแสดงความคิดเห็น และร่วมอภิปรายเกี่ยวกับการปกครองของสังคมไทย โดยครูใช้คำถาม ดังนี้

-การปกครองของไทยในปัจจุบันมีลักษณะอย่างไร

-นักเรียนคิดว่าหลักการปกครองของไทยมีลักษณะอธิปไตยตามหลักพระพุทธศาสนาหรือไม่

โดยครูให้นักเรียนวิเคราะห์และตอบคำถามอย่างอิสระตามประสบการณ์พื้นฐานความรู้ของตนเอง

2. ให้นักเรียนศึกษาหลักประชาธิปไตยทั่วไปในพระพุทธศาสนา แล้วตั้งคำถามให้นักเรียนวิเคราะห์ เพื่อสรุปเป็นคำตอบ ดังนี้

-หลักประชาธิปไตยในพระพุทธศาสนามีลักษณะที่เป็นธรรมาธิปไตยและประชาธิปไตยอย่างไร

-หลักประชาธิปไตยที่พระพุทธเจ้าทรงมอบความเป็นใหญ่แก่สงฆ์มีลักษณะอย่างไร โดยครูให้นักเรียนร่วมกันวิเคราะห์แล้วสรุปคำตอบ เขียนเป็นแผนภาพอธิบายบนกระดาน

3. ให้นักเรียนร่วมกันสรุปความรู้ ดังนี้

-พระพุทธศาสนาเป็นศาสนาแห่งประชาธิปไตย โดยมีพระธรรมวินัยเป็นธรรมนูญสูงสุดให้ความเสมอภาคแก่พระสงฆ์ ไม่มีการแบ่งชนชั้นทางสังคม ยึดถือและเคารพพระธรรมวินัยตามที่มีพุทธบัญญัติไว้

4. ให้นักเรียนร่วมกันแสดงความคิดเห็น โดยครูใช้คำถามท้าทาย ดังนี้

-ธรรมาธิปไตยกับประชาธิปไตยมีความเหมือนหรือแตกต่างกันอย่างไร

8. ภาคผนวก

8.1 ภาคผนวก (หน่วยพอเพียง)

ภาคผนวก ก

คำถามกระตุ้นคิด เพื่อปลูกฝังหลักคิดพอเพียง ของหน่วยการเรียนรู้ “ทางสายกลางและการพัฒนา
ศรัทธาและปัญญาที่ถูกต้องรวบรวมคำถามเพื่อกระตุ้นคิดในแผนการจัดการเรียนรู้

1. นักเรียนคิดว่า เพราะเหตุใดสังคมในสมัยชมพูทวีปจึงแบ่งชนชั้นเป็นวรรณะทั้ง 4 และชนนอกชั้นวรรณะ
2. นักเรียนคิดว่า จัณฑาล เป็นชนชั้นวรรณะใด มีชีวิตในสังคมมีลักษณะอย่างไร
3. นักเรียนคิดว่า การแบ่งชนชั้นวรรณะของสังคมอินเดียเป็นการละเมิดหลักสิทธิมนุษยชนหรือไม่ เพราะเหตุผลใด
3. นักเรียนคิดว่า ลัทธิความเชื่อในสมัยก่อนพุทธกาลมีอิทธิพลต่อความเชื่อของคนไทยหรือไม่ อย่างไร
4. นักเรียน มีหลักความเชื่อที่เป็นของตนเองอย่างไร
5. นักเรียนคิดว่า ศาสนาพราหมณ์มีหลักความเชื่ออย่างไร และมีอิทธิพลต่อผู้คนในสังคมอินเดียอย่างไร
6. นักเรียนคิดว่า ความเชื่อในเรื่องจิตวิญญาณของสังคมอินเดียเป็นอย่างไร
7. นักเรียนคิดว่า เหตุใดในสังคมอินเดียจึงเกิดลัทธิความเชื่อต่าง ๆ ขึ้นมามากมาย เพราะอะไร
8. นักเรียนคิดว่า ลัทธิความเชื่อในสมัยก่อนพุทธกาลมีอิทธิพลต่อความเชื่อของคนไทยหรือไม่
9. นักเรียนคิดว่า การตรัสรู้ของพระพุทธเจ้าทรงปฏิบัติพระองค์โดยวิธีการใด และมีลำดับการตรัสรู้
อย่างไร
10. นักเรียนคิดว่า ผลจากการตรัสรู้ทำให้พระพุทธองค์ค้นพบสิ่งใด
11. “พระพุทธเจ้าทรงเป็นครูแห่งครู” นักเรียนเข้าใจว่าอย่างไร
12. นักเรียนคิดว่า คำสอนพระพุทธศาสนาสืบทอดมาถึง 2,500 กว่าปี เพราะเหตุปัจจัยใด
13. นักเรียนคิดว่า ดอกบัวเกี่ยวข้องกับพระพุทธศาสนาอย่างไร
14. นักเรียนคิดว่า พระพุทธเจ้าทรงเปรียบเทียบบุคคลเหมือนดอกบัว 4 เหล่าว่าอย่างไร
15. นักเรียนคิดว่า การก่อตั้งพระพุทธศาสนาอย่างเป็นทางการเกิดขึ้นในช่วงใด
16. นักเรียนคิดว่า “ทรงถือธรรมเป็นธง ทรงถือธรรมเป็นตราฐ ยกธรรมเป็นราชา” มีนัยทางด้านการบริหารปกครองในพระพุทธศาสนาอย่างไร
17. นักเรียนคิดว่า ทรงมอบให้พระสงฆ์เป็นใหญ่ทางด้านการบริหารการปกครอง มีความหมายตามแนวทางประชาธิปไตยอย่างไร

18. นักเรียนคิดว่า ธรรมาธิปไตยหมายถึงอะไร
19. นักเรียนคิดว่า พระพุทธเจ้าทรงได้วางแนวทางการสืบทอดธำรงพระพุทธศาสนาเอาไว้อย่างไรบ้าง
20. นักเรียนคิดว่า ทรงมอบหลักการบริหารพระสงฆ์ในการรักษาพระพุทธศาสนาโดยหลักธรรมอภิธานิยธรรมเอาไว้อย่างไร
21. นักเรียนคิดว่า พระพุทธศาสนาจะยั่งยืนได้ พุทธบริษัททั้ง 4 จะต้องปฏิบัติตนอย่างไร
22. นักเรียนคิดว่า พระธรรม-วินัยจักเป็นศาสดาแทนพุทธองค์เมื่อทรงเสด็จดับขันธปรินิพพานเกี่ยวข้องกับด้านการบริหารอย่างไร
23. นักเรียนคิดว่า “ธรรมะ” หมายถึงอะไร
24. นักเรียนคิดว่า อริยสัจ 4 คืออะไร ประกอบด้วยอะไรบ้าง
25. นักเรียนคิดว่า อริยสัจ 4 เป็นหลักธรรมที่เป็นหลักทฤษฎีที่เป็นสากลอย่างไร
26. นักเรียนยกตัวอย่าง กาฬปฏิบัติที่เป็นทางสายกลาง
27. นักเรียนคิดว่า การปฏิบัติตนตามทางสายกลางช่วยให้ชีวิตประสบความสำเร็จได้เพราะอะไร
28. นักเรียนคิดว่า นักเรียนนำ แนวทางการปฏิบัติตนตามทางสายกลางไปใช้ในการศึกษา อย่างไร
29. นักเรียนนำแนวทางการปฏิบัติตนตามทางสายกลางไปใช้ในการดำเนินชีวิตในครอบครัวอย่างไร
30. การนับถือศาสนาจะต้องมีธรรมใดเป็นพื้นฐานในการนับถือศาสนา
31. นักเรียนคิดว่า การปกครองของไทยในปัจจุบันมีลักษณะอย่างไร
32. นักเรียนคิดว่าหลักการปกครองของไทยมีลักษณะอธิปไตยตามหลักพระพุทธศาสนาหรือไม่
33. นักเรียนคิดว่า หลักประชาธิปไตยในพระพุทธศาสนามีลักษณะที่เป็นธรรมาธิปไตยและประชาธิปไตยอย่างไร
34. นักเรียนคิดว่า หลักประชาธิปไตยที่พระพุทธเจ้าทรงมอบความเป็นใหญ่แก่สงฆ์มีลักษณะอย่างไร
35. นักเรียนคิดว่า ธรรมาธิปไตยกับประชาธิปไตยมีความเหมือนหรือแตกต่างกันอย่างไร

ภาคผนวก ข

ตารางประเมินการเรียนรู้ตามสภาพจริง ของหน่วยการเรียนรู้“ทางสายกลางและการพัฒนาศรัทธาและ
ปัญหาที่ถูกต้อง”

รายการประเมิน	การประเมิน			ผู้ประเมิน	เวลาที่ประเมิน	สถานที่ประเมิน
	เครื่องมือ	วิธีการ	เกณฑ์การผ่าน			
ด้านความรู้	ใบงาน แบบประเมิน	-ตรวจใบงาน -ประเมิน	ร้อยละ 70 ขึ้นไป คุณภาพ ระดับดี ขึ้นไป	ครู	-ระหว่างเรียน -หลังเรียน	-โรงเรียน
ด้านทักษะกระบวนการ	แบบสังเกต พฤติกรรมของ นักเรียนในการ เข้าร่วม กิจกรรมกลุ่ม	สังเกต และ ประเมิน ทักษะ กระบวนการ กลุ่ม	คุณภาพ ระดับดี ขึ้นไป	ครู	-ระหว่างเรียน -หลังเรียน	-โรงเรียน
คุณลักษณะอันพึงประสงค์	แบบประเมิน พฤติกรรม	สังเกต และ ประเมิน พฤติกรรม	คุณภาพ ระดับดี ขึ้นไป	ครูและ นักเรียน	-ระหว่างเรียน -หลังเรียน	-โรงเรียน

ภาคผนวก ค

ตารางวิเคราะห์หลักปรัชญาของเศรษฐกิจพอเพียง ของหน่วยการเรียนรู้ “ทางสายกลางและการพัฒนา
ศรัทธาและปัญญาที่ถูกต้อง”

การนำหลักปรัชญาของเศรษฐกิจพอเพียงสู่การจัดการเรียนรู้ (3 ชั่วโมง 2 เดือน 4 มิติ)

1. ครูใช้หลักปรัชญาของเศรษฐกิจพอเพียงในการจัดการเรียนรู้อย่างไร

หลักพอเพียง ประเด็น	พอประมาณ	มีเหตุผล	มีภูมิคุ้มกัน
เนื้อหา	กำหนดเนื้อหาได้ สอดคล้องกับมาตรฐาน ตัวชี้วัดและเหมาะสม กับเวลา วิชา ความสามารถของ ผู้เรียน	-เพื่อให้ นักเรียนได้ เรียนรู้ตรงตาม มาตรฐานและตัวชี้วัด และครบถ้วนตาม กระบวนการ -เพื่อให้ผู้เรียนเห็น คุณค่าของการนำ หลักธรรมทางสายกลาง มาประยุกต์ใช้ใน ชีวิตประจำวันและอยู่ ในสังคมอย่างมีความสุข	-ลำดับเนื้อหาจะไปหา ยาก จากจากใกล้ตัวไป ไกลตัวเพื่อให้ผู้เรียน เข้าใจง่าย -เตรียมเนื้อหาในการ เรียนให้ครอบคลุมตาม มาตรฐานและตัวชี้วัด
เวลา	กำหนดเวลาได้ เหมาะสมกับเนื้อหา และกิจกรรมการเรียนรู้	-เพื่อให้จัดกิจกรรมการ เรียนรู้ได้ครบถ้วน ตามที่กำหนด -เพื่อส่งเสริมให้ผู้เรียน ทำกิจกรรมอย่างมี ประสิทธิภาพ	เตรียมการจัดสรรเวลา เพิ่มสำหรับผู้เรียนที่ไม่ สามารถปฏิบัติกิจกรรม ได้ตามขั้นตอน

1. ครูใช้หลักปรัชญาของเศรษฐกิจพอเพียงในการจัดการเรียนรู้อย่างไร(ต่อ)

หลักพอเพียง ประเด็น	พอประมาณ	มีเหตุผล	มีภูมิคุ้มกัน
วิธีการจัดกิจกรรม	ออกแบบกิจกรรมการเรียนรู้ได้เหมาะสม สำหรับการนำพาผู้เรียน ไปสู่เป้าหมายและ เหมาะสมกับสภาพ ผู้เรียน	เพื่อให้ผู้เรียนมีคุณภาพ ตามมาตรฐานและ ตัวชี้วัด	-แจ้งจุดประสงค์และ กิจกรรมให้ผู้เรียนทราบ ก่อนการเรียนรู้ -เตรียมตัดทอนกิจกรรม ในกรณีที่ใช้เวลานาน เกินไปและผู้เรียนเบื่อ หน่าย
สื่อการเรียนรู้	-เลือกสื่อที่เหมาะสมกับ เป้าหมาย เนื้อหา กิจกรรมการเรียนรู้ และความสนใจของ ผู้เรียน -ครูเตรียมสื่อให้ เพียงพอกับจำนวน นักเรียน	-เพื่อกระตุ้นความสนใจ ของนักเรียน -เพื่อเสริมสร้างให้ ผู้เรียนเข้าใจในบทเรียน ได้ง่ายขึ้น	-วิเคราะห์ผู้เรียนก่อน การจัดการเรียนรู้เพื่อ ช่วยให้ครูเตรียมสื่อ/ อุปกรณ์ได้เหมาะสมกับ ผู้เรียน -เตรียมสื่อ/อุปกรณ์ สำรอง -ลดภาระการบรรยาย ของครู
แหล่งเรียนรู้	เลือกแหล่งเรียนรู้ได้ เหมาะสมกับเนื้อหา กิจกรรมการเรียนรู้ และความสนใจของ ผู้เรียน	-เพื่อส่งเสริมให้ผู้เรียน ใช้แหล่งเรียนรู้ทั้งใน และนอกโรงเรียน -เพื่อเสริมสร้างให้ ผู้เรียนเข้าใจบทเรียนได้ ง่ายขึ้น	-ประสานงานกับผู้ที่ เกี่ยวข้องกับแหล่ง เรียนรู้ไว้ล่วงหน้า -กำหนดเวลาใน การศึกษาแหล่งเรียนรู้ ให้ชัดเจน

1. ครูใช้หลักปรัชญาของเศรษฐกิจพอเพียงในการจัดการเรียนรู้อย่างไร(ต่อ)

หลักพอเพียง ประเด็น	พอประมาณ	มีเหตุผล	มีภูมิคุ้มกัน
การวัดผลและ ประเมินผล	ออกแบบการวัดและ ประเมินผลได้ เหมาะสมกับตัวชี้วัด กิจกรรมการเรียนรู้ และ ผู้เรียน	เพื่อประเมินผู้เรียนให้ สอดคล้องกับ จุดประสงค์การเรียนรู้ และตรงกับสิ่งที่ ต้องการวัดและ ประเมินผล	-ศึกษาและสร้าง เครื่องมือวัดผลให้ตรง ตามตัวชี้วัดและผ่าน การตรวจสอบคุณภาพ -ชี้แจงวิธีการใช้ เครื่องมือวัดและ ประเมินผลให้ชัดเจน
ความรู้ที่ครู จำเป็นต้องมี	มีความรู้เกี่ยวกับพระพุทธศาสนามีทฤษฎีและวิธีการที่เป็นสากลและมีข้อ ปฏิบัติที่ยึดทางสายกลาง พระพุทธศาสนาเน้นการพัฒนาศรัทธาและปัญญาที่ ถูกต้อง จิตวิทยาการเรียนรู้ การวัดผลและประเมินผล หลักปรัชญาของ เศรษฐกิจพอเพียง		
คุณธรรมของครู	มีความเมตตาต่อศิษย์ มีความรับผิดชอบ มีความยุติธรรม มีความอดทน		

2. ผู้เรียนใช้หลักปรัชญาของเศรษฐกิจพอเพียงในการจัดการเรียนรู้ได้อย่างไร

ประเด็น / หลักพอเพียง	พอประมาณ	มีเหตุผล	มีภูมิคุ้มกัน
หลักพอเพียง	<ul style="list-style-type: none"> -ผู้เรียนปฏิบัติกิจกรรมได้เหมาะสมตามลำดับขั้นตอน -ผู้เรียนแบ่งหน้าที่การทำงานในกลุ่มได้เหมาะสมกับความสามารถของแต่ละบุคคล -ผู้เรียนใช้วัสดุอุปกรณ์และงบประมาณที่มีอยู่อย่างประหยัดและคุ้มค่า 	<ul style="list-style-type: none"> -ปฏิบัติกิจกรรมได้ครบถ้วน ตามขั้นตอนและสำเร็จตามเป้าหมาย -แก้ปัญหาในการทำงานได้สำเร็จตามเป้าหมาย -ประหยัดงบประมาณ -ปลูกฝังจิตสำนึกรักสิ่งแวดล้อม จิตอาสา และจิตสาธารณะ 	<ul style="list-style-type: none"> -รู้จักการวางแผนงานอย่างเป็นระบบให้งานประสบความสำเร็จ -ปรับตัวในการทำงานกับเพื่อน ได้อย่างมีความสุข -เตรียมอุปกรณ์ให้พร้อมก่อนลงมือทำกิจกรรม -ศึกษารายละเอียดของกิจกรรมให้เข้าใจก่อนลงมือปฏิบัติ
ความรู้	<ul style="list-style-type: none"> -มีความรู้เกี่ยวกับพระพุทธศาสนามีทฤษฎีและวิธีการที่เป็นสากลและมีข้อปฏิบัติที่ยึดทางสายกลาง พระพุทธศาสนาเน้นการพัฒนาศรัทธาและปัญญาที่ถูกต้อง -มีความรู้ในการวางแผนการทำงาน วิธีทำงานร่วมกับผู้อื่น 		
คุณธรรม	นักเรียนมีวินัย ใฝ่เรียนรู้ อยู่อย่างพอเพียง มุ่งมั่นในการทำงาน		

3. ผู้เรียนได้เรียนรู้การใช้ชีวิตที่สมดุลและพร้อมรับการเปลี่ยนแปลง ตามหลักปรัชญาของเศรษฐกิจพอเพียงดังนี้

ด้าน องค์ประกอบ	สมดุลและพร้อมรับการเปลี่ยนแปลงด้านต่างๆ			
	วัตถุ	สังคม	สิ่งแวดล้อม	วัฒนธรรม
ความรู้	มีความรู้ในการ เลือกใช้วัสดุ อุปกรณ์ในการทำ กิจกรรมที่กำหนด ได้อย่างเหมาะสม	มีความรู้ในการ วางแผนการ ทำงานร่วมกันเป็น กลุ่ม	มีความรู้ในการ วางตัวทำให้ บรรยากาศใน ห้องเรียนน่าเรียน	มีความรู้ในการ ดูแลบำรุงรักษา ตัดแปลงวัสดุ อุปกรณ์ให้ใช้งาน ได้นานและมี ประสิทธิภาพ
ทักษะ	-ใช้วัสดุอุปกรณ์ ในการทำงาน อย่างประหยัดและ คุ้มค่า -เลือกใช้วัสดุอุป กรณ์อย่าง เหมาะสม	-วางแผนการ ทำงานได้อย่าง เป็นระบบ -ทำงานร่วมกับ ผู้อื่น ได้อย่างมี ประสิทธิภาพ -แสดงความ คิดเห็นหรือ แลกเปลี่ยนเรียนรู้ กับเพื่อน ได้อย่างมี ประสิทธิภาพ	-มีทักษะในการ สร้างบรรยากาศ ในห้องเรียนให้ น่า เรียน -มีทักษะในการ แสดงความ คิดเห็นหรือ แลกเปลี่ยนเรียนรู้ กับเพื่อนอย่าง สนุกสนานและมี ประสิทธิภาพ	-มีทักษะในการ ดูแลบำรุงรักษา ตัดแปลงวัสดุ อุปกรณ์ให้ใช้งาน ได้นานและมี ประสิทธิภาพ
ค่านิยม	ตระหนักถึงคุณค่า ของการใช้วัสดุ อุปกรณ์ในการ ทำงานอย่าง ประหยัดและ คุ้มค่า	-ตระหนักถึงความ รับผิดชอบต่อ หน้าที่ทั้งต่อ ตนเองและในการ ทำงานร่วมกับ ผู้อื่น -ยอมรับฟังความ คิดเห็นของผู้อื่น	ตระหนักถึง ประพัตติตนใน การอยู่ร่วมกับ ผู้อื่นอย่างมี ความสุข	ตระหนักถึงการ ดูแลบำรุงรักษา ตัดแปลงวัสดุ อุปกรณ์ให้ใช้งาน ได้นานและมี ประสิทธิภาพ

ภาคผนวก ง.

9. ตัวอย่างแผนการจัดการเรียนรู้

แผนการจัดการเรียนรู้เพื่อเสริมสร้างคุณลักษณะอยู่อย่างพอเพียง

