



ทิศทางแผนพัฒนาฯ ฉบับที่ ๑๑ (ฉบับชุมชน)

แผนฯ ๑๑ ... สู่สังคมแห่งความสุขอย่างมีภูมิคุ้มกัน



สำนักงานคณะกรรมการพัฒนาการเศรษฐกิจและสังคมแห่งชาติ

ธันวาคม ๒๕๕๓

คำนำ

สำนักงานคณะกรรมการพัฒนาการเศรษฐกิจและสังคมแห่งชาติ ได้จัดทำแผนพัฒนาเศรษฐกิจและสังคมแห่งชาติเพื่อเป็นแนวทางในการพัฒนาประเทศมาตั้งแต่ปี ๒๕๐๔ ปัจจุบันอยู่ในช่วงของแผนพัฒนาฯ ฉบับที่ ๑๐ ซึ่งจะสิ้นสุดในปี ๒๕๕๔ ดังนั้น สำนักงานฯ จึงเตรียมการจัดทำแผนพัฒนาเศรษฐกิจและสังคมแห่งชาติ ฉบับที่ ๑๑ (พ.ศ.๒๕๕๕-๒๕๕๙) โดยเริ่มดำเนินการตั้งแต่ปี ๒๕๕๑ ด้วยการระดมความคิดเห็นผ่านเวทีการประชุมประจำปี ๒๕๕๑ และ ๒๕๕๒ เพื่อกำหนดวิสัยทัศน์และทิศทางของแผนพัฒนาฯ ฉบับที่ ๑๑ ต่อมาได้จัดทำร่างทิศทางของแผนพัฒนาฯ ฉบับที่ ๑๑ ภายใต้กระบวนการมีส่วนร่วมจากทุกภาคส่วน ผ่านการประชุมระดมความคิดเห็นประชาชนตั้งแต่ระดับชุมชน หมู่บ้าน ภาค ไปจนถึงระดับประเทศในการประชุมประจำปี ๒๕๕๓ โดยได้นำความคิดเห็นและข้อเสนอแนะที่ได้จากการประชุมเวทีต่างๆ มาปรับปรุงร่างทิศทางของแผนพัฒนาฯ ฉบับที่ ๑๑ ให้มีความชัดเจน และคณะรัฐมนตรีได้มีมติรับทราบความก้าวหน้าการจัดทำทิศทางของแผนพัฒนาฯ ฉบับที่ ๑๑ เมื่อวันที่ ๒๖ ตุลาคม ๒๕๕๓

คณะกรรมการพัฒนาการเศรษฐกิจและสังคมแห่งชาติมีความเห็นให้สำนักงานฯ เผยแพร่เอกสารทิศทางของแผนพัฒนาฯ ฉบับที่ ๑๑ แก่ท้องถิ่น ชุมชน ได้รับรู้และทำความเข้าใจในสาระของทิศทางแผนพัฒนาฯ ฉบับที่ ๑๑ เพื่อนำไปเป็นข้อมูลประกอบการจัดทำแผนท้องถิ่นและแผนชุมชนให้สอดคล้องกัน จึงมอบหมายให้สำนักงานฯ จัดทำเอกสารทิศทางของแผนพัฒนาฯ ฉบับที่ ๑๑ ฉบับชุมชน ภายใต้ชื่อ “แผนฯ ๑๑...สู่สังคมแห่งความสุขอย่างมีภูมิคุ้มกัน” โดยปรับการนำเสนอสาระสำคัญให้สั้น กระชับ และใช้ภาษาที่เข้าใจง่าย

สำนักงานฯ หวังเป็นอย่างยิ่งว่า เอกสาร “แผนฯ ๑๑...สู่สังคมแห่งความสุขอย่างมีภูมิคุ้มกัน” ฉบับนี้ จะเป็นสื่อกลางสร้างความเข้าใจในทิศทางของแผนพัฒนาฯ ฉบับที่ ๑๑ เพื่อให้องค์กรปกครองส่วนท้องถิ่นและชุมชนสามารถนำไปใช้เป็นกรอบการจัดทำแผนพัฒนาระดับต่างๆ ต่อไป

สำนักงานคณะกรรมการพัฒนาการเศรษฐกิจและสังคมแห่งชาติ
ธันวาคม ๒๕๕๓



**เอกสาร ทิศทางแผนพัฒนาฯ ฉบับที่ ๑๑ (ฉบับชุมชน)
“แผนฯ ๑๑ ... สู้สังคมแห่งความสุขอย่างมีภูมิคุ้มกัน”**

ISBN ๙๗๘ - ๙๗๘ - ๙๗๖๙ - ๙๕- ๙

ลิขสิทธิ์ สำนักงานคณะกรรมการพัฒนาการเศรษฐกิจและสังคมแห่งชาติ
๙๖๒ ถนนกรุงเกษม แขวงโสมนัส เขตป้อมปราบศัตรูพ่าย
กรุงเทพฯ ๑๐๑๐๐
พิมพ์ครั้งที่ ๑ ธันวาคม ๒๕๕๓ จำนวน ๑๐,๐๐๐ เล่ม

จัดทำโดย สำนักประเมินผลและเผยแพร่การพัฒนา

สำนักงานคณะกรรมการพัฒนาการเศรษฐกิจและสังคมแห่งชาติ

โทร. ๐-๒๒๔๒-๔๘๔๑-๒

โทรสาร ๐-๒๒๔๑-๙๗๐๕

<http://www.nesdb.go.th>

พิมพ์ที่ บริษัท สหมิตรพรินติ้งแอนด์พับลิชชิ่ง จำกัด
โทร. ๐-๒๙๐๓-๘๒๕๗-๙ โทรสาร ๐-๒๙๒๑-๔๕๘๗
๕๙/๔ หมู่ ๑๐ ซอยวัดพระเงิน ถนนกาญจนาภิเษก ต.บางม่วง
อ.บางใหญ่ จ.นนทบุรี ๑๑๑๔๐



สารบัญ

คำนำ

สารบัญ

ส่วนที่ ๑ : บทนำ

- ความสำคัญของแผนพัฒนาเศรษฐกิจและสังคมแห่งชาติ ๑
- การพัฒนาเปลี่ยนจากการเน้นเศรษฐกิจสู่การเน้นคนเป็นศูนย์กลางการพัฒนา ๒
- ทุกภาคส่วนน้อมนำปรัชญาของเศรษฐกิจพอเพียงไปปฏิบัติ ๓

ส่วนที่ ๒ : ภูมิคุ้มกันที่สำคัญของประเทศ

- การเปลี่ยนแปลงที่เกิดขึ้นในโลก ๗
- การเปลี่ยนแปลงในประเทศไทย ๑๑
- ภูมิคุ้มกันที่สำคัญของประเทศ ๑๗
- จุดเน้นของการพัฒนาในระยะต่อไป ๑๙

ส่วนที่ ๓ : แผนฯ ๑๑...สู่สังคมแห่งความสุขอย่างมีภูมิคุ้มกัน

- การวางแผนฯ ๑๑ ๒๓
- วิสัยทัศน์ พันธกิจ วัตถุประสงค์ และเป้าหมายหลักของแผนฯ ๑๑ ๒๔
- ยุทธศาสตร์การพัฒนาประเทศในแผนฯ ๑๑ ๒๗



ส่วนที่ ๔ : การนำแผนฯ ๑๑ ไปปฏิบัติ

- หลักการ : ประสานความร่วมมือระหว่างภาคีการพัฒนา ๔๗
- แนวทาง : พัฒนาวิธีการและเครื่องมือที่เหมาะสม ๔๗
- กระบวนการ : ถ่ายทอดแผนฯ ๑๑ สู่แผนระดับต่างๆ ๔๙
- การส่งเสริมบทบาทภาคีการพัฒนาประเทศ ๔๙

ส่วนที่ ๕ : ก้าวต่อไปของการจัดทำแผนฯ ๑๑

- ก้าวต่อไปของการจัดทำแผนฯ ๑๑ ๕๕



พระราชดำรัสเกี่ยวกับเศรษฐกิจพอเพียง

“ ...ในการพัฒนาประเทศนั้นจำเป็นต้องทำตามลำดับขั้นตอน
เริ่มด้วยการสร้างพื้นฐาน
คือความมีกินมีใช้ของประชาชนก่อน
ด้วยวิธีการที่ประหยัดระมัดระวัง แต่ถูกต้องตามหลักวิชา
เมื่อพื้นฐานเกิดขึ้นมั่นคงพอควรแล้ว
จึงค่อยสร้างเสริมความเจริญให้ค่อยเป็นค่อยไปตามลำดับ
ด้วยความรอบคอบ ระมัดระวัง และประหยัดนั้น
ก็เพื่อป้องกันความผิดพลาดล้มเหลว
และเพื่อให้บรรลุผลสำเร็จได้แน่นอนบริบูรณ์... ”

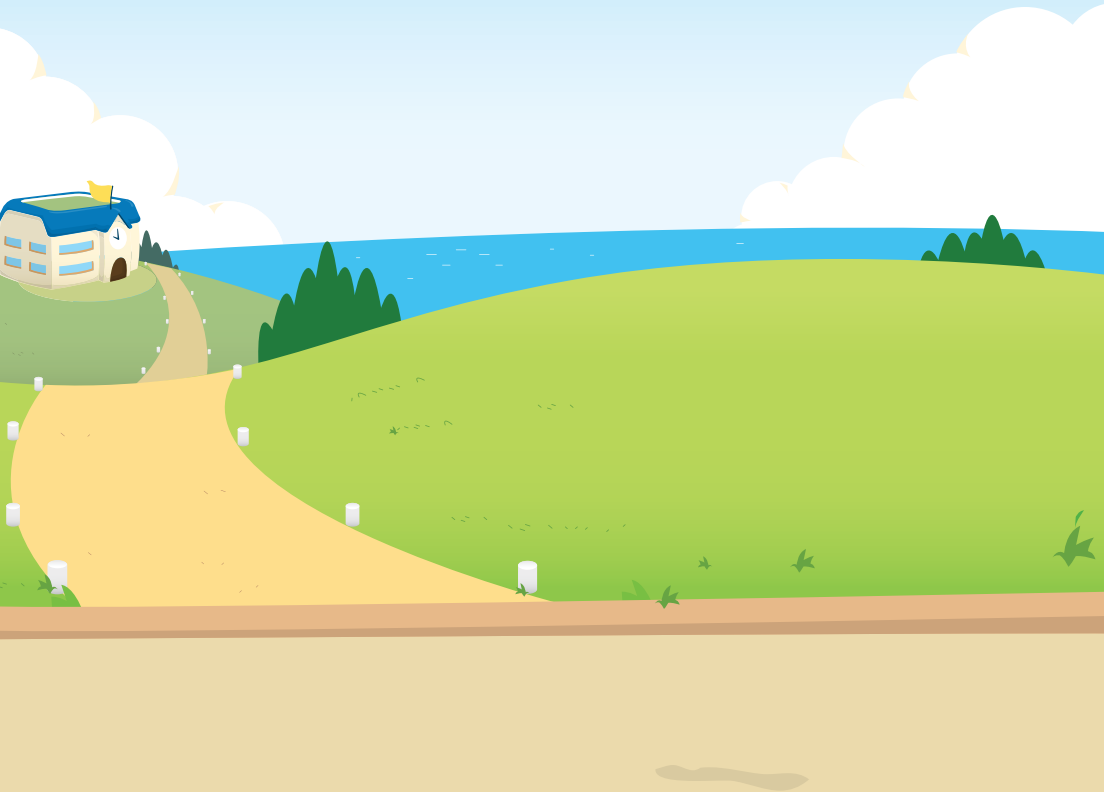
พระบรมราโชวาทในพิธีพระราชทานปริญญาบัตรของ
มหาวิทยาลัยเกษตรศาสตร์
๑๙ กรกฎาคม ๒๕๑๗





ส่วนที่ ๑

บทนำ

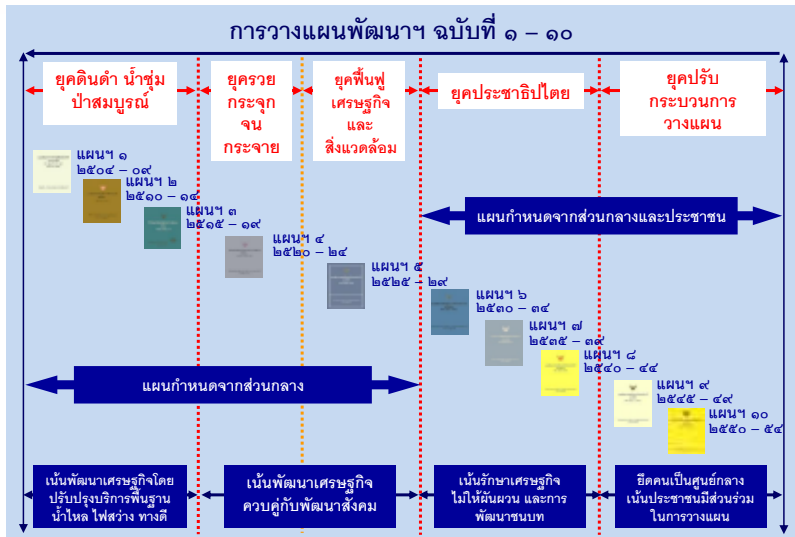






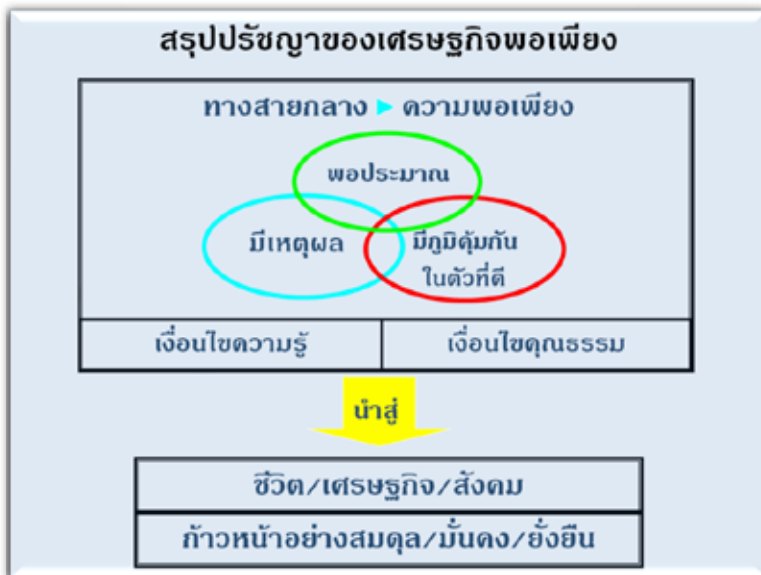
ความสำคัญของแผนพัฒนาเศรษฐกิจและสังคมแห่งชาติ

ประเทศไทยใช้แผนพัฒนาเศรษฐกิจและสังคมแห่งชาติเป็นกรอบการพัฒนาประเทศมาตั้งแต่ปี ๒๕๐๔ แต่ละแผนฯ มีระยะเวลาประมาณ ๕ ปี ปัจจุบันอยู่ในช่วงของแผนฯ ฉบับที่ ๑๐ โดยทั่วไปเนื้อหาของสาระของแผนฯ จะบ่งบอกถึงทิศทางการพัฒนาเศรษฐกิจและสังคมของประเทศ ให้หน่วยงานทั้งภาครัฐ ธุรกิจเอกชน ท้องถิ่น ชุมชน นำไปใช้เป็นกรอบในการจัดทำแผนพัฒนาระดับต่างๆ ทั้งที่เป็นแผนยุทธศาสตร์ แผนปฏิบัติการประจำปี เช่น แผนยุทธศาสตร์การจัดสรรงบประมาณแผ่นดิน แผนยุทธศาสตร์กระทรวง แผนยุทธศาสตร์เศรษฐกิจประเทศไทยของหอการค้าไทย และแผนชุมชน เป็นต้น



การพัฒนาเปลี่ยนจากการเน้นเศรษฐกิจสู่การเน้นคนเป็นศูนย์กลางการพัฒนา

ผลการพัฒนาประเทศในช่วงแผนฯ ๑ – ๗ สรุปได้ว่า เศรษฐกิจก้าวหน้า ลังคม ทรัพยากรธรรมชาติและสิ่งแวดล้อมมีปัญหา การพัฒนาไม่ยั่งยืน ทำให้ต้องปรับเปลี่ยนแนวคิดและกระบวนการวางแผนในช่วงแผนฯ ๘ จากการมุ่งพัฒนาเศรษฐกิจ มาเป็นการเน้นให้ผลการพัฒนาเป็นประโยชน์ต่อตัวคน หรือ “คนเป็นศูนย์กลางของการพัฒนา” พร้อมทั้งเปลี่ยนวิธีการวางแผนจากต่างคนต่างทำ เป็นการร่วมมือร่วมใจกัน เปิดโอกาสให้ประชาชนทุกภาคส่วนมีส่วนร่วมในการวางแผนพัฒนาประเทศ พร้อมทั้งยึดพระราชดำรัส “เศรษฐกิจพอเพียง” เป็นแนวทางการพัฒนาต่อเนื่องมาถึงแผนฯ ๙ และแผนฯ ๑๐



ทุกภาคส่วนน้อมนำปรัชญาของเศรษฐกิจพอเพียงไปปฏิบัติ

ในช่วงแผนฯ ๑๐ ภาคส่วนต่างๆ ได้นำปรัชญาของเศรษฐกิจพอเพียงไปใช้อย่างกว้างขวาง เพื่อสร้างภูมิคุ้มกันต่อการเปลี่ยนแปลงที่อาจมากระทบ ดังนี้

ภาครัฐ ใช้ในการปฏิบัติงาน อาทิ การจัดการทางการคลัง การสร้างความมั่นคงของระบบสถาบันการเงิน และการลงทุนในโครงการขนาดใหญ่อย่างมีเหตุผลและไม่เกิดความเสี่ยงต่องบประมาณของภาครัฐ

ภาคธุรกิจเอกชน ใช้ในการผลิต โดยใช้วัตถุดิบในประเทศ นำภูมิปัญญาท้องถิ่นมาใช้ ผลิตสินค้าที่ไม่เป็นอันตรายต่อสิ่งแวดล้อม การบริหารธุรกิจที่เน้นความพอประมาณ ประหยัด มีการวิจัย และแบ่งผลกำไรคืนสู่พนักงานและสังคม

สถาบันวิชาการ เผยแพร่ความรู้ จัดทำหลักสูตรการเรียนการสอน การฝึกอบรม และการจัดเวทีแลกเปลี่ยนเรียนรู้เกี่ยวกับหลักปรัชญาของเศรษฐกิจพอเพียง

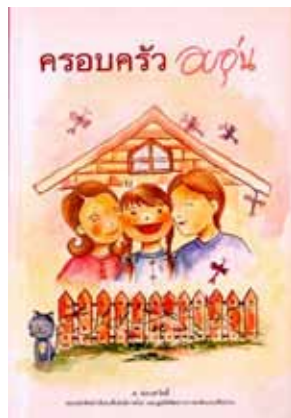
ภาคเกษตร ใช้เกษตรทฤษฎีใหม่ ทำให้ประชาชนพอมีพอกิน ลดรายจ่าย สร้างรายได้ ฟังตนเอง และเกิดความมั่นคงในชีวิต



ชุมชน เน้นการมีส่วนร่วมของประชาชนในการพัฒนาชุมชน การพึ่งตนเอง พัฒนาวัฒนธรรม และคุณภาพชีวิต



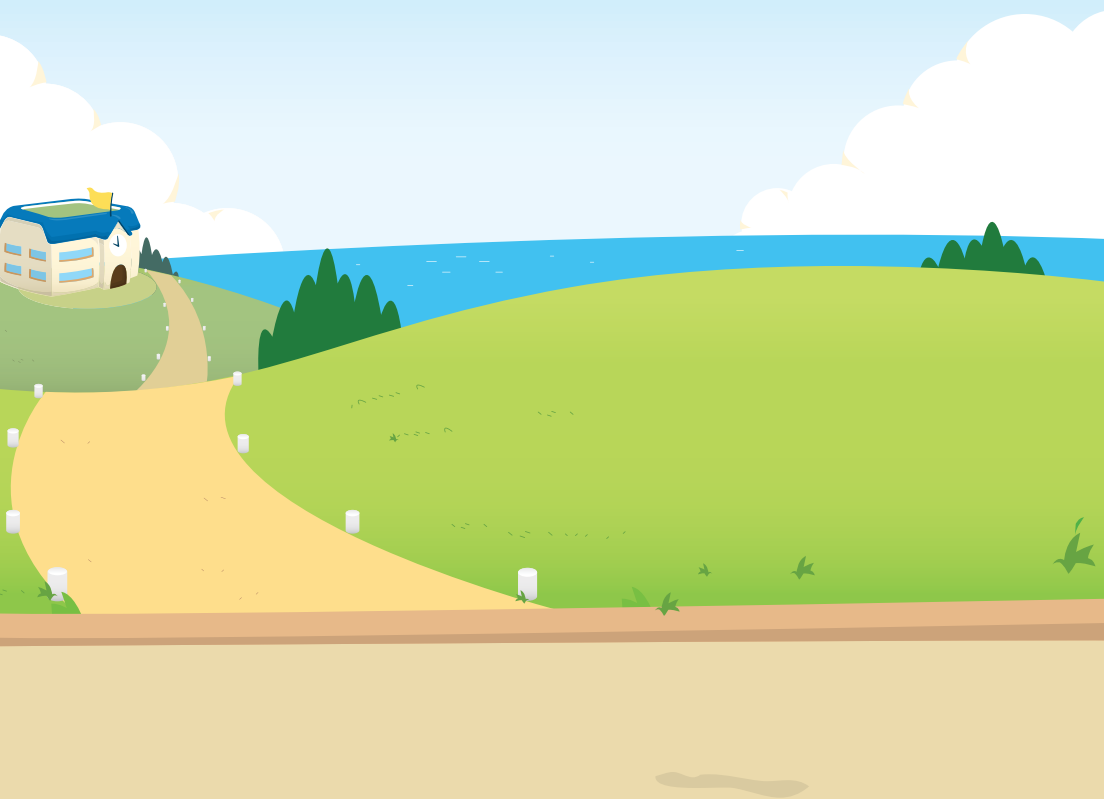
ครอบครัว เน้นการสร้างความรักความอบอุ่นในครอบครัว สามารถพึ่งตนเองได้ มีรายได้พอใช้ และมีที่อยู่อาศัยที่มั่นคง



ประชาชน นำไปเป็นแนวทางการดำเนินชีวิตประจำวัน

ส่วนที่ ๒

ภูมิคุ้มกันที่สำคัญของประเทศ





ภูมิคุ้มกันที่สำคัญของประเทศ

ในระยะของแผนฯ ๑๑ ประเทศไทยยังคงต้องเผชิญกับการเปลี่ยนแปลงที่สำคัญในกระแสโลกาภิวัตน์ ซึ่งเป็นทั้งโอกาส และความเสี่ยงต่อการพัฒนาประเทศ จึงต้องมีการเตรียมความพร้อมและสร้างภูมิคุ้มกันในทุกภาคส่วนตามหลักปรัชญาของเศรษฐกิจพอเพียง เพื่อสามารถปรับตัวได้อย่างรู้เท่าทัน

การเปลี่ยนแปลงที่เกิดขึ้นในโลก

การเปลี่ยนแปลงสำคัญของโลกที่ส่งผลกระทบต่อการพัฒนาประเทศไทย มีดังนี้

๑. การเปลี่ยนแปลงกฎ กติกาใหม่ของโลก วิกฤติเศรษฐกิจโลกที่เกิดขึ้นในช่วงที่ผ่านมา ทำให้ทั่วโลกปรับเปลี่ยนกฎ กติกาในการทำธุรกิจให้เข้มงวดมากขึ้น ทั้งด้านการค้า การลงทุน การเงิน การป้องกันการละเมิดลิขสิทธิ์ ความตื่นตัวในเรื่องโลกร้อน และการส่งเสริมให้เกิดความเคารพและรักษาศักดิ์ศรีความเป็นมนุษย์ของทุกคนอย่างเท่าเทียมกัน ทำให้เกิดข้อตกลงและเงื่อนไขทางการค้ามากขึ้น อาทิ การไม่ซื้อสินค้าที่มีวิธีการผลิตที่ทำให้เกิดปัญหาโลกร้อนหรือใช้แรงงานเด็ก



๒. การรวมกลุ่มของประเทศต่างๆ มีมากขึ้น โดยเฉพาะในทวีปเอเชีย จะรวมกลุ่มกันทางเศรษฐกิจมากขึ้น เพื่อส่งเสริมการค้า ให้สิทธิพิเศษระหว่างประเทศภายในกลุ่ม และสามารถต่อรองกับประเทศนอกกลุ่มได้มากขึ้น การรวมกลุ่มที่สำคัญในช่วงแผนฯ ๑๑ ได้แก่ อาเซียนกับจีน ญี่ปุ่น และอินเดีย ซึ่งมีเศรษฐกิจที่เติบโตอย่างรวดเร็ว และการเป็นประชาคมอาเซียนในปี ๒๕๕๘ จะทำให้ประเทศในกลุ่มอาเซียนเชื่อมโยงกันได้อย่างเสรี ทั้งในด้าน การเดินทางของประชาชน การค้า การเงิน การลงทุน และแรงงาน

๓. การเข้าสู่สังคมผู้สูงอายุของโลก ในช่วงแผนฯ ๑๑ ประชากรสูงอายุในโลกจะเพิ่มขึ้นอีก ๘๑.๘๖ ล้านคน หลายประเทศ จะก้าวสู่สังคมผู้สูงอายุ ทำให้ต้องจ้างแรงงานจากต่างประเทศ เกิดการนำวัฒนธรรมของกลุ่มเข้ามาใช้ในประเทศนั้นๆ และวิธีการผลิตสินค้าจะเปลี่ยนจากการใช้แรงงานเป็นการใช้ความรู้และเทคโนโลยีมากขึ้น เพื่อทดแทนกำลังแรงงานที่ขาดแคลน ขณะเดียวกันประเทศที่เข้าสู่สังคมผู้สูงอายุจะมีค่าใช้จ่ายด้านสุขภาพเพิ่มขึ้น ทำให้เหลืองบประมาณสำหรับการลงทุนพัฒนาด้านอื่นๆ น้อยลง



๔. การเปลี่ยนแปลงภูมิอากาศโลก ในช่วง ๓๐ ปีที่ผ่านมา อุณหภูมิโลกสูงขึ้นโดยเฉลี่ย ๐.๒ องศาเซลเซียสในทุกสิบปี ส่งผลให้สภาพภูมิอากาศแปรปรวน ก่อให้เกิดภัยพิบัติทางธรรมชาติบ่อยครั้ง และมีความรุนแรง อาทิ แผ่นดินไหว ดินถล่ม ภูเขาไฟระเบิด น้ำท่วม ลมพายุ ภัยแล้ง ไฟป่า ธรรมชาติในหลายพื้นที่เสียหาย พืชและสัตว์สูญพันธุ์ ผืนดินชายฝั่งจมน้ำ เนื่องจากระดับน้ำทะเลสูงขึ้น เกิดความเสียหายต่อสิ่งก่อสร้างที่อยู่บริเวณชายฝั่ง โดยเฉพาะเขตท่องเที่ยวและเขตอุตสาหกรรมที่มีการลงทุนสูง ภูมิอากาศที่เปลี่ยนแปลงส่งผลให้เกิดการระบาดของโรคต่างๆ รวมทั้งแมลงศัตรูพืช ทำให้ผลผลิตทางการเกษตรของโลกเสียหายและขาดแคลน ส่งผลกระทบให้เกิดคนยากจนเพิ่มขึ้น นำไปสู่การอพยพย้ายถิ่น และการแย่งชิงทรัพยากร

๕. การขาดแคลนอาหารและพลังงานของโลก แหล่งพลังงานจากน้ำมันและก๊าซธรรมชาติที่มีน้อยลง และประชากรโลกที่เพิ่มขึ้น ทำให้ความต้องการพืชพลังงาน สินค้าเกษตรและอาหารเพิ่มขึ้น แต่พื้นที่เพาะปลูกและเทคโนโลยีมีจำกัด ประกอบกับการเกิดภัยพิบัติทางธรรมชาติรุนแรง ส่งผลให้การผลิตอาหารสู่ตลาดน้อยลง ไม่เพียงพอกับความต้องการของประชากรโลก หรือมีราคาสูงเกินกว่ากำลังซื้อโดยเฉพาะในกลุ่มประเทศยากจน ทำให้เกิดความขัดแย้งระหว่างการผลิตพืชอาหารและพืชพลังงาน อาจนำไปสู่การเกิดวิกฤตอาหารโลกในอนาคต



๖. ความก้าวหน้าทางเทคโนโลยี ทั้งเทคโนโลยีสารสนเทศและการสื่อสาร นาโนเทคโนโลยี เทคโนโลยีชีวภาพ และเทคโนโลยีเกี่ยวกับการทำงานของสมองและจิต อาจเป็นผลดีต่อการพัฒนาประเทศด้านความก้าวหน้าในการผลิตสินค้าและบริการ แต่อาจเป็นผลร้ายในบางด้าน เช่น การขโมยข้อมูลทางธุรกิจหรือข้อมูลส่วนบุคคล ประเทศที่พัฒนาเทคโนโลยีได้ช้าจะไม่สามารถแข่งขันกับประเทศอื่นๆ ได้ หรือการเข้าถึงเทคโนโลยีที่ไม่เท่าเทียมกันของกลุ่มคนในสังคมจะทำให้เกิดความเหลื่อมล้ำในการพัฒนา เป็นต้น

๗. ภัยจากการก่อการร้ายระหว่างประเทศ การก่อการร้ายและอาชญากรรมข้ามชาติมีแนวโน้มขยายตัวทั่วโลกและมีความรุนแรงรูปแบบและโครงสร้างมีความซับซ้อนมากขึ้น ส่งผลกระทบต่อความมั่นคงของทุกประเทศทั่วโลก จำเป็นต้องเตรียมความพร้อมและสร้างความร่วมมือในเวทีระหว่างประเทศ เพื่อควบคุมปัจจัยที่ก่อให้เกิดการก่อการร้ายดังกล่าว



การเปลี่ยนแปลงในประเทศไทย

การเปลี่ยนแปลงในประเทศที่จะส่งผลกระทบต่อการพัฒนาในระยะต่อไป มีดังนี้

๑. ด้านเศรษฐกิจ เศรษฐกิจไทยมีการจัดการความเสี่ยงด้านการเงินได้ดีขึ้น เศรษฐกิจในประเทศทำให้เกิดการขยายตัวทางเศรษฐกิจสูงขึ้น การใช้พลังงานทดแทนมีเพิ่มขึ้น แต่ภาระหนี้สาธารณะสูงจากการกระตุ้นเศรษฐกิจในช่วงแผนฯ ๑๑ แนวทางการสร้างรายได้ของไทยเบนเข็มไปที่ภาคบริการและภาคอุตสาหกรรมที่ใช้ความคิดริเริ่มในการผลิต เนื่องจากภาคอุตสาหกรรมเริ่มมีข้อจำกัดจากกฎ ระเบียบด้านสิ่งแวดล้อม การยอมรับจากชุมชน และการดำเนินการตามขั้นตอนของรัฐธรรมนูญ รวมทั้งพึ่งวัตถุดิบทุน องค์ความรู้ และเทคโนโลยีจากต่างประเทศ จึงผันผวนไปตามการเปลี่ยนแปลงที่เกิดขึ้นภายนอกประเทศ ขณะที่ภาคเกษตรได้รับผลกระทบจากทรัพยากรธรรมชาติที่เสื่อมโทรม ต้องพึ่งปัจจัยการผลิตจากต่างประเทศ ทำให้มีต้นทุนการผลิตสูง พื้นที่มีจำกัดและถูกใช้ไปเพื่อกิจการอื่น แรงงานภาคเกษตรมีแนวโน้มลดลง และการนำผลผลิตทางการเกษตรไปแปรรูปทางอุตสาหกรรมเพื่อเพิ่มมูลค่าสินค้าเพื่อให้ได้ราคาที่สูงขึ้น ยังมีน้อยและมีความคืบหน้าค่อนข้างช้า



๒. ด้านสังคม ประเทศไทยจะมีผู้สูงอายุเพิ่มขึ้นจนกลายเป็นสังคมผู้สูงอายุในอีก ๑๕ ปีข้างหน้า ทำให้เกิดการขาดแคลนกำลังแรงงานในอนาคต ขณะที่คุณภาพการศึกษามีปัญหา ทำให้การเพิ่มความสามารถของแรงงานทำได้ยาก สังคมเป็นแบบต่างคนต่างอยู่ และรับวัฒนธรรมต่างประเทศโดยไม่มีการกลั่นกรอง ทำให้คุณธรรม จริยธรรมเสื่อมถอย และครอบครัวขาดความอบอุ่น ขณะที่ชนชั้นกลางซึ่งมีความรู้และเป็นกำลังแรงงานสำคัญยังเป็นกลุ่มก้อนที่ไม่เพียงพอที่จะทำให้เกิดการขยายตัวของเศรษฐกิจ รายได้ของคนรวยกับคนจนต่างกันมาก นำไปสู่ความขัดแย้งในสังคม อย่างไรก็ตาม สำนักรับผิดชอบต่อสังคมที่นำไปสู่การบริหารจัดการที่ดีของธุรกิจต่างๆ มีมากขึ้น

๓. ด้านทรัพยากรธรรมชาติและสิ่งแวดล้อม การเปลี่ยนแปลงสภาพภูมิอากาศจากภาวะโลกร้อนส่งผลซ้ำเติมให้ปัญหาทรัพยากรธรรมชาติและสิ่งแวดล้อมทวีความรุนแรง มีผลกระทบต่อความสามารถในการผลิตของภาคเกษตร อาหารและพลังงาน เป็นอุปสรรคต่อการพัฒนาประเทศในระยะต่อไป



๔. การพัฒนาภาค พื้นที่ และชุมชน มีปัญหาความไม่เท่าเทียมด้านรายได้ระหว่างภาค กรุงเทพมหานครและภาคกลางยังคงเป็นแหล่งจ้างงานหลัก และมีบทบาทสำคัญต่อเศรษฐกิจของประเทศ ขณะที่คนจนกระจุกตัวอยู่ในภาคตะวันออกเฉียงเหนือและภาคเหนือ คนชนบทในทุกภาคเปลี่ยนไปใช้ชีวิตที่คล้ายคลึงกับคนเมืองอย่างรวดเร็ว แต่การกระจายกิจกรรมทางเศรษฐกิจจากเมืองใหญ่สู่กลุ่มเมืองขนาดกลางมีน้อย การกระจายอำนาจให้องค์กรปกครองส่วนท้องถิ่นมีความล่าช้า เนื่องจากขาดการเตรียมความพร้อมที่ดี ขณะที่ชุมชนมีส่วนร่วมพัฒนาประเทศในรูปแบบต่างๆ เพิ่มขึ้น เกิดเครือข่ายการพึ่งตนเองในหลายพื้นที่ แต่เศรษฐกิจชุมชนไม่เข้มแข็ง และมีการย้ายถิ่นของแรงงานจากชนบทสู่เมืองอย่างต่อเนื่อง

๕. ความมั่นคงของประเทศ มีความขัดแย้งในบางพื้นที่ที่ลี้ภัยสมานาน อาทิ ความไม่สงบใน ๓ จังหวัดชายแดนภาคใต้ ชนกลุ่มน้อยตามพื้นที่ชายแดน รวมทั้งประเด็นเรื่องเชื้อชาติและชาตินิยม ในอนาคตจะเกิดประชาคมอาเซียนซึ่งต้องสร้างสัมพันธ์ไมตรีระหว่างประเทศ ขณะเดียวกันการบริหารจัดการประเทศมีปัญหา โดยเฉพาะการทุจริตประพฤตมิชอบที่ได้ขยายวงกว้าง แทรกซึมทุกระดับ จนกระทบต่อความมั่นคงของประเทศ



ความเสี่ยงของการพัฒนาในอนาคต

การเปลี่ยนแปลงที่เกิดขึ้นทั้งในและนอกประเทศดังกล่าว ทำให้เกิดความเสี่ยงของการพัฒนาประเทศในระยะแผนฯ ๑๑ ดังนี้

๑. การบริหารภาครัฐอ่อนแอ การดำเนินงานของภาครัฐมีข้อบกพร่องทำให้เกิดการขาดความเชื่อถือต่อกลไกของภาครัฐ อาทิ เจ้าหน้าที่รัฐย่อหย่อนในการปฏิบัติตามหน้าที่การบังคับใช้กฎหมายไม่จริงจังการดำเนินงานไม่โปร่งใสเกิดการทุจริตประพตติมิชอบ นำไปสู่ความไม่เท่าเทียมกันและขาดความเป็นธรรมทั้งในด้านเศรษฐกิจ สังคม การเมือง ส่งผลกระทบต่อความเชื่อถือของต่างชาติที่มีต่อประเทศไทย

๒. เศรษฐกิจไทยต้องพึ่งพาต่างประเทศ ทำให้การเจริญเติบโตไม่ยั่งยืน การพัฒนาที่เน้นภาคอุตสาหกรรมซึ่งส่วนใหญ่ยังคงพึ่งเทคโนโลยี และปัจจัยการผลิตจากต่างประเทศและการส่งออกเป็นหลัก ทำให้เสี่ยงต่อการได้รับผลกระทบจากการเปลี่ยนแปลงจากภายนอก การผลิตยังคงใช้ทุนและแรงงานราคาถูกที่มีความสามารถในการผลิตต่ำ ขณะที่วิสาหกิจขนาดกลางขนาดย่อม และภาคเกษตรกรรมที่เป็นแหล่งจ้างงานสำคัญของประเทศมีบทบาทลดลง เกษตรกรยากจนและมีปัญหาหนี้สิน รวมทั้งกฎ กติกา การกีดกันทางการค้าที่เข้มงวดขึ้น ทำให้ความสามารถในการแข่งขันของไทยในตลาดโลกลดลง



๓. ประชากรสูงอายุเพิ่มขึ้นส่งผลให้เกิดการขาดแคลนแรงงาน ในช่วงแผนฯ ๑๑ สัดส่วนประชากรเด็ก : แรงงาน : ผู้สูงอายุจาก ๒๐.๕ : ๖๗.๖ : ๑๑.๙ ในปี ๒๕๕๓ เปลี่ยนเป็น ๑๔.๓ : ๖๖.๙ : ๑๘.๘ ในปี ๒๕๕๙ ความต้องการแรงงานในระบบเศรษฐกิจอาจเพิ่มขึ้นในอนาคตจากการเป็นสังคมผู้สูงอายุและการเคลื่อนย้ายแรงงานอย่างเสรี การขาดแคลนแรงงานจะกลายเป็นปัญหาสำคัญ เกิดการแข่งขันเพื่อแย่งชิงแรงงานที่มีคุณภาพ ประกอบกับการขาดระบบการบริหารจัดการแรงงานต่างชาติที่ดี จะเป็นอุปสรรคต่อการขยายตัวทางเศรษฐกิจ นอกจากนี้ ภาครัฐและครัวเรือนจะมีค่าใช้จ่ายเพิ่มขึ้นสำหรับการดูแลผู้สูงอายุ โดยเฉพาะด้านสวัสดิการและการรักษาพยาบาล

๔. ค่านิยมที่ดั่งงามของไทยเสื่อมถอย การเจริญเติบโตทางเศรษฐกิจและกระแสโลกาภิวัตน์มีผลกระทบต่อวัฒนธรรมประเพณีดั้งเดิมที่เป็นฐานรากของความมั่นคงทางสังคม ส่งผลให้สังคมไทยยกย่องวัตถุมากกว่าจิตใจ วิถีชีวิตของคนในสังคมเปลี่ยนแปลง ทั้งการดำรงชีวิตประจำวัน การใช้ชีวิตและความสัมพันธ์กับผู้อื่น มุ่งแต่หารายได้เพื่อสนองความต้องการของตนเอง การช่วยเหลือเกื้อกูลกันลดลง ความมีน้ำใจไมตรีน้อยลง ต่างแก่งแย่งเอาเปรียบกัน ทำให้คนไทยขาดความสามัคคี ไม่เคารพสิทธิผู้อื่น และยึดถือประโยชน์ส่วนรวมน้อยลง



๕. ทรัพยากรธรรมชาติและสภาพแวดล้อมของประเทศมีแนวโน้มเสื่อมโทรมรุนแรง ปัญหาโลกร้อนส่งผลให้ทรัพยากรธรรมชาติและสิ่งแวดล้อมเสื่อมโทรม อาทิ การขาดแคลนน้ำ การสูญเสียความหลากหลายของพันธุ์พืชพันธุ์สัตว์ การสูญเสียพื้นที่ชายฝั่ง การเกิดภัยพิบัติ และการระบาดของโรคใหม่ๆและโรคที่ไม่มีการระบาดมานาน นอกจากนี้ กระแสบริโภคนิยมทำให้มีการใช้ทรัพยากรอย่างสิ้นเปลือง ไม่คุ้มค่า และมีปริมาณของเสียเพิ่มขึ้นโดยไม่มีการกำจัดอย่างถูกวิธี

๖. ประเทศไทยมีความเสี่ยงด้านความมั่นคง ทั้งที่มาจากปัญหาการก่อความไม่สงบในประเทศ การก่อการร้าย วิกฤตเศรษฐกิจและการแข่งขันด้านต่างๆ ในเวทีระหว่างประเทศ รวมทั้งภัยพิบัติที่เกิดจากมนุษย์และธรรมชาติที่มีความรุนแรงและผลกระทบสูง จึงจำเป็นต้องให้ความสำคัญกับการบริหารความเสี่ยง เตรียมความพร้อมเพื่อการตอบสนองอย่างฉับไว การบริหารจัดการในภาวะฉุกเฉิน การฟื้นฟูหลังเกิดเหตุการณ์ รวมทั้งการเสริมสร้างความสามารถทางเศรษฐกิจของประเทศให้เข้มแข็ง สามารถแข่งขันได้ในเวทีโลกอย่างต่อเนื่อง



ภูมิคุ้มกันที่สำคัญของประเทศ


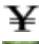

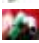


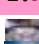
ประเทศไทยสามารถรองรับผลกระทบจากการเปลี่ยนแปลงจากภายนอกและภายในได้อย่างมีประสิทธิภาพ โดยนำจุดแข็ง และศักยภาพที่มีอยู่มาสร้างภูมิคุ้มกัน ๖ ประการ ได้แก่

๑. ประเทศไทยมีการปกครองในระบบประชาธิปไตยอันมีพระมหากษัตริย์ทรงเป็นประมุข โดยมีสถาบันพระมหากษัตริย์เป็นศูนย์กลางความมั่นคงทางด้านจิตใจของคนไทย และมีบทบาทสำคัญต่อการสร้างความเชื่อมั่นร่วมกันของคนทุกหมู่เหล่าในการประกอบกิจกรรม ทั้งในทางเศรษฐกิจ สังคม วัฒนธรรม และสิ่งแวดล้อม โดยเฉพาะในยามที่ประเทศไทยประสบภาวะวิกฤต







การสร้างภูมิคุ้มกันการพัฒนาประเทศไทย

การเปลี่ยนแปลงที่มีผลต่อการพัฒนาประเทศ



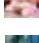
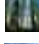

โลกจะเปลี่ยนไปอย่างไร

-  ภูมิ ภูมิศาสตร์ของโลกในการบริหารจัดการด้านเศรษฐกิจและสังคมโลก เช่น การค้าและการลงทุน ด้านการเงิน สิ่งแวดล้อม และสิทธิมนุษยชน
-  การปรับตัวเข้าสู่เศรษฐกิจโลกแบบหลายศูนย์กลางรวมทั้งเอเชีย
-  การเข้าสู่สังคมผู้สูงอายุของโลกอย่างต่อเนื่อง
-  การเปลี่ยนแปลงภูมิอากาศโลกก่อให้เกิดความเสียหายหลายด้าน
-  ความมั่นคงทางอาหารและพลังงานจะเป็นปัญหาสำคัญในอนาคต
-  ความก้าวหน้าทางเทคโนโลยีมีบทบาทสำคัญต่อการพัฒนาเศรษฐกิจและสังคม
-  การก่อการร้ายสากลเป็นภัยคุกคามประชาคมโลก





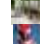

ความเสี่ยงที่เกิดจากการเปลี่ยนแปลง

-  การบริหารภาครัฐอ่อนแอ
-  โครงสร้างทางเศรษฐกิจไม่สามารถรองรับการเจริญเติบโตอย่างยั่งยืน
-  โครงสร้างประชากรไม่สมดุล
-  ค่านิยมที่ติงามของไทยเสื่อมถอย
-  ฐานทรัพยากรธรรมชาติและสภาพแวดล้อมของประเทมีแนวโน้มเสื่อมโทรมรุนแรง
-  ประเทศไทยยังคงมีความเสี่ยงด้านความมั่นคงในทุกระดับ และภัยคุกคามต่างๆ มีแนวโน้มรุนแรงและผลกระทบเพิ่มขึ้น

ประเทศไทยจะเปลี่ยนไปอย่างไร

-  **ด้านเศรษฐกิจ** ภาคการเงินเข้มแข็ง การลดขาดสมดุล ภาคเกษตรต้นทุนสูง ภาคขนส่งพื้นที่และแรงงาน อุตสาหกรรมพึ่งต่างประเทศ บริการและท่องเที่ยวมีโอกาส
-  **ด้านสังคม** เปลี่ยนแปลงสู่สังคมผู้สูงอายุ สังคมเครือญาติสู่ปัจเจก วัฒนธรรมไทยเชื่อมโยงวัฒนธรรมต่างชาติ ระดับการศึกษาและสุขภาพดีขึ้น CSR เพิ่มขึ้น แต่ IQE ของเด็ก ผลิดการศึกษาน และความเหลื่อมล้ำยังเป็นปัญหา กลุ่มชนรับกลางยังมีสัดส่วนน้อย
-  **ด้านทรัพยากรธรรมชาติและสิ่งแวดล้อม** เสื่อมโทรม รุนแรง ภาวะโลกร้อนกระทบต่อการเกษตร ยากจนและย้ายถิ่น การบุกรุกป่าเพิ่มขึ้น พึ่งพลังงานจากต่างประเทศ
-  **ภาค พื้นที่ และชุมชน** กรุงเทพฯ และภาคกลางมีบทบาทสูง การเปลี่ยนแปลงสู่ความเป็นเมืองเร็วขึ้น การกระจายอำนาจสู่ผลต่อกรรมมีส่วนร่วมของชุมชน ท้องถิ่น
-  **ความมั่นคงของประเทศ** ปัญหาความขัดแย้งภายในประเทศเป็นภัยคุกคามรูปแบบใหม่ ต้องรักษาความสัมพันธ์กับประเทศเพื่อนบ้าน

ภูมิคุ้มกันประเทศไทย

-  ประเทศไทยมีการปกครองในระบบประชาธิปไตยอันมีพระมหากษัตริย์ทรงเป็นประมุข
-  ภาคเกษตรเป็นฐานรายได้หลักและความมั่นคงด้านอาหารของประเทศ
-  การพัฒนาประเทศให้อยู่บนฐานความรู้และเทคโนโลยีที่ทันสมัย
-  ประเทศไทยมีค่านิยมและวัฒนธรรมที่ติงาม
-  ชุมชนเป็นกลไกที่มีความสามารถในการบริหารจัดการ มีส่วนร่วมในการพัฒนาคุณภาพชีวิต และเชื่อมโยงกันเป็นสังคมสวัสดิการ
-  ประเทศไทยมีความเป็นเอกธร เป็นกลาง และเป็นพันธมิตรในเวทีระหว่างประเทศ

๒. ภาคเกษตรเป็นฐานรายได้หลักและแหล่งผลิตอาหารของประเทศ เป็นแหล่งสร้างงาน แหล่งผลิตอาหารอันอุดมสมบูรณ์ รวมทั้งเชื่อมโยงวิถีชีวิตและวัฒนธรรมของสังคมไทยที่สอดคล้องกับธรรมชาติ จากอดีตจนถึงปัจจุบัน

๓. การพัฒนาประเทศโดยใช้ความรู้และเทคโนโลยีที่ทันสมัย มุ่งใช้ความรู้ปัจจุบันที่อยู่ในตัวคน ความรู้ทางเทคโนโลยี และความรู้ด้านอื่นๆ ในการพัฒนาประเทศ ซึ่งคนไทยมีความละเอียดอ่อน และสามารถประยุกต์ใช้กับเทคโนโลยีสมัยใหม่ เพื่อประโยชน์ในการประกอบกิจกรรมทางเศรษฐกิจและชีวิตประจำวัน

๔. สังคมไทยมีค่านิยมและวัฒนธรรมที่ดีงาม ประชาชนนำหลักปรัชญาของเศรษฐกิจพอเพียงมาประยุกต์ใช้กับชีวิตประจำวัน ครอบคลุมทำหน้าที่ปลูกฝังความเป็นไทยที่มีจิตสำนึกและลักษณะเฉพาะตัวที่ทำให้บุตรหลานได้ตระหนักถึงรากเหง้าของตนเอง



๕. ชุมชนมีความสามารถในการบริหารจัดการ มีส่วนร่วมในการพัฒนาคุณภาพชีวิต และเชื่อมโยงกันเป็นเครือข่ายสังคมสวัสดิการ ทำให้คนในชุมชนพึ่งตนเองได้ตั้งแต่ระดับปัจเจก ครอบครัว และชุมชน เป็นพลังหลักในการพัฒนาท้องถิ่น และสร้างรากฐานของประเทศให้มั่นคง

๖. ประเทศไทยมีความเป็นเอกราช เป็นกลาง และเป็นมิตรกับนานาชาติ ทำให้เกิดความเชื่อมั่นในการเจรจาต่อรองในเวทีโลก และสามารถสร้างประโยชน์เพื่อประเทศชาติ

จุดเน้นของการพัฒนาในระยะต่อไป

การวิเคราะห์ความเสี่ยงที่ประเทศต้องเผชิญในช่วงแผนฯ ๑๑ และแนวทางการสร้างภูมิคุ้มกันให้ประเทศพร้อมเผชิญการเปลี่ยนแปลงอย่างมีประสิทธิภาพ ชี้ให้เห็นถึงจุดเน้นสำคัญที่ควรคำนึงในการพัฒนาประเทศระยะต่อไป ดังนี้

๑. เร่งสร้างความสงบสุขให้สังคม โดยร่วมมือกันสร้างสังคมให้อยู่ร่วมกันอย่างสงบสุข ส่งเสริมการขับเคลื่อนปรัชญาของเศรษฐกิจพอเพียงให้เป็นหลักปฏิบัติร่วมกันทั้งสังคม พร้อมทั้งเสริมสร้างภาคราชการ การเมือง และประชาสังคมให้เข้มแข็ง ภายใต้หลักประชาธิปไตยที่ถูกต้อง เหมาะสม เป็นที่เชื่อมั่นและไว้วางใจของประชาชน



๒. มุ่งพัฒนาคนให้มีคุณภาพ เป็นกำลังสำคัญในการพัฒนาประเทศให้มั่นคงและสามารถแข่งขันกับประเทศต่างๆ ในโลกได้อย่างต่อเนื่อง พัฒนาความสามารถ สติปัญญาและจิตใจ ให้พร้อมสำหรับการพัฒนาประเทศสู่สังคมฐานความรู้

๓. เพิ่มชนชั้นกลางให้กระจายทุกพื้นที่ของประเทศ เพราะชนชั้นกลางเป็นกำลังสำคัญในการประสานประโยชน์และพัฒนาประเทศที่มีความสมดุล พร้อมทั้งส่งเสริมให้ทุกชนชั้นรู้จักหน้าที่ของตนเอง และร่วมกันพัฒนาสังคมไทยให้เจริญก้าวหน้าและน่าอยู่

๔. พัฒนากาชาเกษตรให้คงอยู่กับสังคมไทยและผลิตอาหารให้เพียงพอสำหรับทุกคน เร่งพัฒนาความสามารถของเกษตรกรในการผลิตพืชอาหารที่มีคุณภาพในปริมาณมากพอที่จะเลี้ยงดูคนในประเทศ และส่งเป็นสินค้าออกสนองความต้องการของประเทศต่างๆ สามารถเป็นผู้นำการผลิตและการค้าในเวทีโลก รวมทั้งรักษาความโดดเด่นของอาหารไทยที่ต่างประเทศชื่นชอบ

๕. ปรับปรุงการบริหารจัดการภาครัฐให้เอื้อต่อการพัฒนาประเทศในอนาคต เกิดความโปร่งใส ตรวจสอบได้ ส่งเสริมให้ทุกภาคส่วนที่เกี่ยวข้องมีส่วนร่วมในการพัฒนาประเทศ ทำให้การพัฒนาประเทศ สามารถบรรลุวัตถุประสงค์ที่กำหนดไว้ในช่วงแผนฯ ๑๑ ได้อย่างมีประสิทธิภาพ



ส่วนที่ ๓

๑๑... ๑๑...

สู่สังคมแห่งความสุข
อย่างมีภูมิคุ้มกัน





แผนฯ ๑๑...สู่สังคมแห่งความสุข อย่างมีภูมิคุ้มกัน

การวางแผนฯ ๑๑

สำนักงานคณะกรรมการพัฒนาการเศรษฐกิจและสังคมแห่งชาติ ได้เริ่มกระบวนการจัดทำแผนฯ ๑๑ มาตั้งแต่ปี ๒๕๕๑ โดยได้ระดมความคิดเห็นจากประชาชนทุกกลุ่มอาชีพเพื่อกำหนดวิสัยทัศน์ประเทศไทยปี พ.ศ. ๒๕๗๐ ร่วมกัน ดังนี้

คนไทยภาคภูมิใจในความเป็นไทย มีมิตรไมตรีบนวิถีชีวิตแห่งความพอเพียง ยึดมั่นในวัฒนธรรมประชาธิปไตย และหลักธรรมาภิบาล การบริการสาธารณะขั้นพื้นฐานที่ทั่วถึง มีคุณภาพ สังคมมีความปลอดภัยและมั่นคง อยู่ในสภาวะแวดล้อมที่ดี เกื้อกูลและเอื้ออาทรซึ่งกันและกัน ระบบการผลิตเป็นมิตรกับสิ่งแวดล้อม มีความมั่นคงด้านอาหารและพลังงาน อยู่บนฐานทางเศรษฐกิจที่พึ่งตนเองและแข่งขันได้ในเวทีโลก สามารถอยู่ในประชาคมภูมิภาคและโลกได้อย่างมีศักดิ์ศรี

การจัดทำแผนฯ ๑๑ มีหลักการที่ยึดวิสัยทัศน์นี้เป็นหลัก ควบคู่ไปกับการพัฒนาประเทศตามหลักปรัชญาของเศรษฐกิจพอเพียง ยึดคนเป็นศูนย์กลางของการพัฒนา ให้ความสำคัญกับการเปิดโอกาสให้ทุกภาคส่วนได้เข้ามาร่วมกันพัฒนาประเทศ



วิสัยทัศน์ พันธกิจ วัตถุประสงค์ และเป้าหมายหลักของ แผนฯ ๑๑

การพัฒนาประเทศในระยะ ๕ ปีของแผน ๑๑ ให้สอดคล้องกับวิสัยทัศน์ระยะยาว จำเป็นต้องมีการกำหนดวิสัยทัศน์ พันธกิจ วัตถุประสงค์และเป้าหมายหลักของแผนฯ เพื่อให้การพัฒนาประเทศดำเนินไปในทิศทางที่ต้องการ ดังนี้

วิสัยทัศน์

“สังคมอยู่ร่วมกันอย่างมีความสุข ด้วยความเสมอภาค เป็นธรรม และมีภูมิคุ้มกันต่อการเปลี่ยนแปลง”

พันธกิจ

๑. **สร้างความเป็นธรรม**ในการกระจายรายได้ ควบคู่กับการสร้างสังคมที่มุ่งให้คนกินดีอยู่ดี มีคุณภาพชีวิตที่ดี ปลอดภัยจากอาชญากรรม อุบัติเหตุ ยาเสพติดและอบายมุข คนในสังคมอยู่ร่วมกันอย่างสันติสุข มีวัฒนธรรมประชาธิปไตยและการบริหารจัดการที่ดี

๒. **พัฒนาฐานการผลิตและบริการให้เข้มแข็งและมีเสถียรภาพ**โดยใช้ความรู้และความคิดริเริ่มของคนไทย ขยายหลักประกันทางสังคมให้ครอบคลุมประชาชนทุกคน สร้างความมั่นคงด้านอาหารและพลังงาน รวมทั้งยารักษาโรคที่ใช้สมุนไพรจากทรัพยากรและความหลากหลายทางชีวภาพ พร้อมทั้งปรับโครงสร้างสาขาการผลิตและการบริโภคของประเทศให้เป็นมิตรกับสิ่งแวดล้อม



๓. **สร้างภูมิคุ้มกันให้เข้มแข็ง**สามารถป้องกันและรองรับผลกระทบและความเสี่ยงจากวิกฤตเศรษฐกิจที่จะเกิดขึ้นในอนาคต พัฒนาทรัพยากรมนุษย์ให้มีความรู้ ทักษะ และความสามารถ รู้เท่าทันการเปลี่ยนแปลงอย่างมีเหตุผล

วัตถุประสงค์

๑. พัฒนาให้คนในสังคมอยู่ร่วมกันอย่างสันติ ดำรงชีวิตได้อย่างปกติสุข และสังคมมีการบริหารจัดการที่ดี
๒. พัฒนาคคน ชุมชน และสังคมให้มีความพร้อมเผชิญการเปลี่ยนแปลง
๓. ปรับโครงสร้างเศรษฐกิจให้เติบโตอย่างมีคุณภาพ สังคมและการเมืองมีความมั่นคง ทรัพยากรธรรมชาติและสิ่งแวดล้อมมีความอุดมสมบูรณ์ ประเทศมีการพัฒนาอย่างยั่งยืน

เป้าหมายหลัก

๑. สังคมไทยมีความสุขสงบสุข
๒. คนไทยทุกคนมีหลักประกันทางสังคมที่มีคุณภาพที่ทั่วถึง
๓. เพิ่มผลิตภาพการผลิตรวม และในแต่ละภาคการผลิต
๔. เพิ่มมูลค่าการผลิตภาคการเกษตรและภาคบริการ
๕. เพิ่มสัดส่วนและมูลค่าสินค้าที่ผลิตโดยใช้ความคิดริเริ่ม
๖. ประเทศไทยมีความสามารถในการแข่งขันสูงขึ้น
๗. ทรัพยากรธรรมชาติอุดมสมบูรณ์ และคุณภาพสิ่งแวดล้อมดีขึ้น

ทิศทางแผนฯ ๑๑

ความเสียหายที่ประเทศไทยต้องเผชิญ

- การรับทราบ การรับรู้ของภาคธุรกิจและผู้เกี่ยวข้อง
- การเตรียมตัว การเตรียมความพร้อม
- การเตรียมตัว การเตรียมความพร้อม
- การเตรียมตัว การเตรียมความพร้อม

๖ ความเสี่ยง

- การเตรียมตัว การเตรียมความพร้อม
- การเตรียมตัว การเตรียมความพร้อม
- การเตรียมตัว การเตรียมความพร้อม

สร้าง ๖ ภูมิคุ้มกันให้ประเทศพร้อมเผชิญการเปลี่ยนแปลง

๖ ภูมิคุ้มกัน

- ประเทศไทยมีความโดดเด่นในระดับประชาธิปไตยอันมีพระมหากษัตริย์ทรงเป็นประมุข
- ภาคเกษตรเป็นฐานรายได้หลักและแหล่งผลิตอาหารของประเทศ
- การพัฒนาประเทศไทยโดยใช้ความรู้และเทคโนโลยีที่มีขั้นสูง
- สังคมไทยมีค่านิยมและวัฒนธรรมที่ดีงาม ชุมชนมีความสามัคคีในการบริหารจัดการมีส่วนร่วมในทุกพัฒนาการทางชีวิต และเชื่อมโยงกันเป็นเครือข่ายสังคมสวัสดิการ
- ประเทศไทยมีความเป็นเอกภาพ เป็นกลาง และเป็นมิตรกับนานาประเทศ

วิสัยทัศน์

“สังคมอยู่ปรองมั่งกันอย่างมีความสุข ด้วยความเสมอภาค เป็นกันชน และมีภูมิคุ้มกันต่อการเปลี่ยนแปลง”

พันธกิจ

- สร้างความปรองมั่งและความเสมอภาคในสังคมโดยการพัฒนาชีวิตที่ดี อยู่ร่วมกันอย่างสันติสุข มีวัฒนธรรมประชาธิปไตย และธรรมภิบาล
- พัฒนาฐานการผลิตให้เข้มแข็ง ยานวัตกรรมและสร้างสรรค์เศรษฐกิจอย่างยั่งยืนทางสังคม สร้างความมั่นคงด้านอาหาร ภาวการณ์คงความเจริญรุ่งเรืองทรัพยากรและความหลากหลายทางชีวภาพ
- ปฏิรูปโครงสร้างการคลัง/การเงินให้มีความแข็งแกร่งและมีความยืดหยุ่นในเชิงป้องกันความเสี่ยงของครัวเรือนและภาคธุรกิจในอนาคต พัฒนาการศึกษาระดับมัธยมศึกษา การปฏิรูปงบประมาณอย่างยั่งยืนและ

เป้าหมายหลัก

- สังคมไทยมีความสงบสุข อย่างมีธรรมภิบาลเพิ่มขึ้น
- ประชาชนไทยทุกคนมีหลักประกันทางสังคมที่ทั่วถึง
- เข้มแข็งภาคเกษตร เศรษฐกิจมีความสมดุล เข้มแข็งและพึ่งพาตนเองได้
- ประเทศไทยมีความสามัคคีในชาติ แข็งแรงยั่งยืน
- ทรัพยากรธรรมชาติอุดมสมบูรณ์ และคุณภาพสิ่งแวดล้อมดีขึ้น

- ยุทธศาสตร์การสร้างความเป็นธรรมในสังคม
 - ยุทธศาสตร์การพัฒนาคนสู่สังคมแห่งการเรียนรู้ตลอดชีวิตอย่างยั่งยืน
 - ยุทธศาสตร์การสร้างความสมดุลและมั่นคงของอาหารและพลังงาน
 - ยุทธศาสตร์การสร้างเศรษฐกิจฐานความรู้และการสร้างมีจจัยแวดล้อม
 - ยุทธศาสตร์การสร้างความเชื่อมโยงทางเศรษฐกิจและความมั่นคงในภูมิภาค
 - ยุทธศาสตร์การจัดการสิ่งแวดล้อมอย่างยั่งยืน
- บทบาท**
ภาครัฐ/ภาคการเมือง/ภาคเอกชน/สถาบัน/สื่อ/ภาคชุมชน/ประชาชน
- การขับเคลื่อนสู่การปฏิวัติ
ภายใต้การมีส่วนร่วมของภาคี
การพัฒนา

ยุทธศาสตร์การพัฒนาประเทศในแผนฯ ๑๑

การวางแผนพัฒนาที่สามารถนำไปปฏิบัติได้จริง และบรรลุเป้าหมายที่ตั้งไว้ จะต้องกำหนดเรื่องสำคัญที่จำเป็นต้องดำเนินการ ให้เป็นยุทธศาสตร์การพัฒนาประเทศ ดังนี้

๑. ยุทธศาสตร์การสร้างความเป็นธรรมในสังคม เน้นการสร้างโอกาสให้ทุกคนเข้าถึงแหล่งเงินทุน ทรัพยากร และการประกอบอาชีพ เพิ่มรายได้ให้กับตนเอง อยู่ในสังคมได้อย่างมั่นคง ช่วยเหลือกลุ่มคนยากจน คนด้อยโอกาส แรงงานนอกระบบ แรงงานต่างด้าว ชนกลุ่มน้อย ให้ได้รับบริการต่างๆ ของสังคมอย่างเท่าเทียมกับคนกลุ่มอื่นๆ สนับสนุนให้ทุกภาคส่วนร่วมกันแก้ไขปัญหาความเหลื่อมล้ำและความขัดแย้งในสังคมไทยร่วมพัฒนาประเทศอย่างเต็มที่และเสริมสร้างความสัมพันธ์ของคนในสังคมให้เป็นน้ำหนึ่งใจเดียวกัน โดยมีแนวทางสำคัญ ดังนี้

- **สร้างความมั่นคงทางเศรษฐกิจและสังคมให้ทุกคนในสังคมไทยสามารถจัดการความเสี่ยงและสร้างโอกาสในชีวิตให้แก่ตนเอง** โดยสร้างความแข็งแกร่งให้เศรษฐกิจระดับพื้นที่ ปรับระบบการคุ้มครองทางสังคมให้ครอบคลุมทุกคนอย่างทั่วถึง ส่งเสริมการจัดสรรทรัพยากรให้เกิดความเป็นธรรม และส่งเสริมการใช้ประโยชน์เทคโนโลยีสารสนเทศในการพัฒนาอาชีพและยกระดับคุณภาพชีวิต



- สร้างโอกาสให้ทุกคนเข้าถึงบริการทางสังคมตามสิทธิพึงมีพึงได้ เน้นการสร้างภูมิคุ้มกันในระดับตัวคน และสร้างการมีส่วนร่วมในกระบวนการตัดสินใจในการพัฒนาประเทศ โดยสร้างโอกาสให้กลุ่มด้อยโอกาสได้รับบริการทางสังคมที่มีคุณภาพอย่างเท่าเทียมและทั่วถึง เสริมสร้างให้คนยากจนมีความมั่นคงในชีวิตและพร้อมรับผลกระทบจากวิกฤตต่างๆ รวมทั้งสนับสนุนการจัดสวัสดิการให้ทั่วถึงในสังคมไทย

- การเสริมสร้างพลังให้ทุกภาคส่วนสามารถเลือกใช้ชีวิตในสังคมได้หลากหลายมากขึ้น และส่งเสริมการมีส่วนร่วมในเรื่องเศรษฐกิจสังคม และการเมืองอย่างมีคุณค่าและศักดิ์ศรี โดยเปิดโอกาสให้ทุกคนสามารถแสดงออกทางความคิดอย่างอิสระ เสริมสร้างความเข้มแข็งชุมชนให้สามารถจัดการปัญหาต่างๆ ได้อย่างมีประสิทธิภาพ และพร้อมรับกระแสการเปลี่ยนแปลงทั้งภายในและภายนอกประเทศ สนับสนุนการพัฒนาสื่อที่ดีในการสร้างค่านิยมใหม่ๆ ในสังคมไทย ส่งเสริมให้ภาคเอกชนร่วมในการพัฒนาสังคมไทย เสริมสร้างระบบบริหารราชการให้เข้มแข็งมีประสิทธิภาพ และป้องกันปราบปรามการทุจริตประพฤติมิชอบให้ได้ผลเป็นรูปธรรม ปฏิรูปการเมืองไทยทั้งระบบให้เป็นประชาธิปไตยที่ทุกคนสามารถมีส่วนร่วมอย่างเหมาะสม



- เสริมสร้างความสัมพันธ์ของคนในสังคมให้แน่นแฟ้นเป็นน้ำหนึ่งใจเดียวกัน โดยสร้างค่านิยมใหม่ที่ยอมรับร่วมกันบนความไว้วางใจและเกื้อกูลกันในสังคม ส่งเสริมวัฒนธรรมการเมืองที่ดี นำไปสู่การเป็นประชาธิปไตยที่ถูกต้องและเหมาะสม สร้างความเชื่อมั่นและความไว้วางใจให้เกิดขึ้นกับคนในสังคม

๒. ยุทธศาสตร์การพัฒนาคณะผู้สังคมนักการศึกษารุ่นต่อรุ่นอย่างยั่งยืน มุ่งพัฒนาคณะคนไทยทุกกลุ่มวัยให้มีความสามารถ ด้วยการพัฒนาให้มีจิตสาธารณะหรือสำนึกรับผิดชอบต่อสังคม ๕ ด้าน ทั้งการเรียนรู้ต่อเนื่องตลอดชีวิต คิดเป็น ทำเป็น การสะสมความรู้และนำมาคิดเชื่อมโยง เกิดเป็นความคิดริเริ่ม และสร้างสรรค์ การเปิดใจกว้างพร้อมรับทุกความคิดเห็น และการปลูกฝังให้จิตใจมีคุณธรรม รวมทั้งสร้างสภาพแวดล้อมของครอบครัว ชุมชน และสังคมให้มั่นคง เอื้อต่อการพัฒนาคณะ โดยมีแนวทางสำคัญ ดังนี้



- ส่งเสริมคนไทยให้มีการเกิดที่มีคุณภาพ มีการตั้งถิ่นฐานที่สอดคล้องกับสภาพและโอกาสของพื้นที่ โดยส่งเสริมการเกิดที่มีคุณภาพ และมีบุตรในจำนวนที่เหมาะสม สนับสนุนให้คนตั้งถิ่นฐานและมีการกระจายตัวของประชากรอย่างสอดคล้องกับสภาพ โอกาส และทรัพยากรธรรมชาติในพื้นที่

- พัฒนาคุณภาพคนไทยให้มีภูมิคุ้มกันต่อการเปลี่ยนแปลงและการพัฒนาประเทศในอนาคต โดยพัฒนาคุณภาพคนไทยทุกช่วงวัย สนับสนุนกระบวนการเรียนรู้ที่ก่อให้เกิดวัฒนธรรมการเกื้อกูลช่วยเหลือซึ่งกันและกัน ด้วยการพัฒนาให้มีจิตสาธารณะ ๕ ด้าน การสร้างสุขภาพคนไทยให้สมบูรณ์แข็งแรงทั้งร่างกายและจิตใจ ตั้งแต่ในครรภ์มารดาจนถึงวาระสุดท้ายของชีวิต สร้างความเข้มแข็งให้สถาบันหลักของสังคมทั้งสถาบันครอบครัว สถาบันการศึกษา สถาบันศาสนา ให้มีบทบาทหลักในการเลี้ยงดูเด็กและเยาวชนให้เป็นคนดี มีคุณธรรม และทำประโยชน์แก่ส่วนรวม



- **ส่งเสริมการเรียนรู้ตลอดชีวิต** สร้างโอกาสการเรียนรู้อย่างต่อเนื่องให้คนทุกกลุ่มทุกวัยมีทางเลือกและสามารถเข้าถึงแหล่งเรียนรู้และความรู้ที่หลากหลาย ทั้งที่เป็นวัฒนธรรม ภูมิปัญญาและความรู้ใหม่ โดยสร้างนิสัยใฝ่รู้ตั้งแต่วัยเด็ก ควบคู่กับการส่งเสริมให้องค์กรและสื่อทุกประเภทเป็นแหล่งเรียนรู้ที่ทำให้เกิดความคิดริเริ่ม การสร้างปัจจัยสนับสนุนให้เกิดการเรียนรู้ตลอดชีวิต พัฒนาระบบบริหารจัดการการศึกษาทางเลือก เพื่อเพิ่มโอกาสทางการศึกษา ทั้งการศึกษาในระบบ นอกกระบบ และการศึกษาตามความสนใจ

- **เสริมสร้างค่านิยมที่ดีและวัฒนธรรมไทยที่ดี ให้สนับสนุนกระบวนการพัฒนาเศรษฐกิจและสังคมของประเทศ** โดยส่งเสริมบทบาทสถาบันทางสังคมในกระบวนการพัฒนาประเทศ ประสานกลไกการดำเนินงานทั้งในระดับครอบครัว ชุมชน ท้องถิ่น ชาติ และสากลให้เชื่อมโยงกัน ส่งเสริมภาคเอกชนดำเนินธุรกิจที่รับผิดชอบต่อสังคมและสิ่งแวดล้อม





๓. ยุทธศาสตร์การสร้างความสุขและมั่นคงของอาหารและพลังงาน

เป็นการสร้างภาคเกษตรให้เข้มแข็ง สามารถผลิตอาหารที่มีคุณภาพเพียงพอสำหรับผู้บริโภคในประเทศ เป็นฐานการผลิตที่ทำให้เกษตรกรเกิดความมั่นคงในอาชีพและรายได้ รวมทั้งใช้เป็นแหล่งยาจากสมุนไพร ให้ภาคเกษตรเป็นแหล่งอาหารและพลังงาน รวมทั้งจัดหาพลังงานให้เพียงพอกับความต้องการใช้ในประเทศ โดยมีแนวทางสำคัญ ดังนี้

- **พัฒนาทรัพยากรธรรมชาติที่ใช้การผลิตในภาคเกษตรให้เข้มแข็งและยั่งยืน** โดยรักษาและคุ้มครองพื้นที่ที่ใช้ทำเกษตรได้ สนับสนุนให้เกษตรกรรายย่อยมีที่ดินเป็นของตนเองหรือมีสิทธิทำกินในที่ดิน ปรับปรุงกฎหมายปฏิรูปที่ดิน เร่งรัดการออกเอกสารสิทธิ์หรือให้สิทธิในการจัดสรรที่ดินแก่เกษตรกรผู้ไร้ที่ทำกิน ศึกษาระบบการบริหารจัดการธนาคารที่ดินเพื่อจัดสรรให้กับเกษตรกรรายย่อย บริหารจัดการน้ำให้เพียงพอกับความต้องการในภาคเกษตร กระจายน้ำในระบบชลประทานอย่างเป็นธรรม และพัฒนาแหล่งน้ำขนาดเล็กในไร่นา





- **เพิ่มประสิทธิภาพการผลิตภาคเกษตรและเพิ่มมูลค่าผลผลิต**

โดยสนับสนุนการวิจัยและพัฒนาพันธุ์พืชพันธุ์สัตว์ ควบคู่กับการส่งเสริมความร่วมมือกับประเทศเพื่อนบ้านในการผลิต การตลาด การวิจัยพัฒนาสินค้าเกษตรที่เป็นที่ต้องการของตลาด พัฒนาระบบขนส่ง ใช้ความรู้และเทคโนโลยีการผลิตที่ไม่ทำอันตรายต่อสิ่งแวดล้อม พัฒนาสินค้าเกษตรเพื่อเพิ่มราคาให้สูงขึ้นและสามารถขายได้ มีคุณภาพได้มาตรฐาน รณรงค์ให้เกษตรกรลดการใช้สารเคมีและใช้สารที่มาจากธรรมชาติมากขึ้น พัฒนาระบบควบคุมและตรวจสอบการผลิตให้รวดเร็ว ท้วถึง และประหยัดสำหรับเกษตรกร สนับสนุนให้มีการรับรองสินค้าอาหารปลอดภัยที่เป็นที่ยอมรับ ส่งเสริมการผลิตที่ปลอดจากการตัดแต่งพันธุกรรม (จีเอ็มโอ) ให้มีระบบตลาดกลางสินค้าเกษตรและตลาดสินค้าเกษตรล่วงหน้าที่เข้มแข็ง ส่งเสริมภาคเอกชนและองค์กรชุมชนให้มีบทบาทร่วมกันในการบริหารจัดการระบบสินค้าเกษตร และการจัดการด้านการตลาด





• **สร้างความมั่นคงในอาชีพและรายได้ให้แก่เกษตรกร** โดยพัฒนาระบบประกันรายได้เกษตรกรให้ครอบคลุมเกษตรกรทั้งหมด พัฒนาระบบประกันภัยพืชผลการเกษตรจากภัยธรรมชาติ ส่งเสริมการทำเกษตรแบบมีสัญญาที่สร้างความเป็นธรรมแก่ทุกฝ่าย พัฒนาระบบสวัสดิการให้ครอบคลุมแรงงานนอกระบบและเกษตรกร วางแนวทางส่งเสริมเกษตรกรรุ่นใหม่ให้เข้าสู่ภาคเกษตร พัฒนาสถาบันเกษตรกรให้เข้มแข็ง พัฒนาให้เกษตรกรรายย่อยพร้อมแข่งขันกับประเทศเพื่อนบ้าน และส่งเสริมให้มีการขึ้นทะเบียนเกษตรกรผู้ปลูกพืชแต่ละชนิด



• **สร้างความมั่นคงด้านอาหารและพลังงานในระดับครัวเรือนและชุมชน** โดยส่งเสริมให้เกษตรกรทำการเกษตรที่ผลิตอาหารได้เพียงพอและหลากหลาย ดูแลสุขภาพอนามัยของประชาชน สนับสนุนการสร้างเครือข่ายการผลิตและการบริโภคที่เกื้อกูลกันในชุมชน ส่งเสริมการนำวัสดุคิบบเหลือใช้จากการเกษตรมาผลิตเป็นพลังงานทดแทนใช้ในครัวเรือนและชุมชน ฟื้นฟูค่านิยมและวัฒนธรรมที่ดี โดยเฉพาะวิถีชีวิตและวัฒนธรรมทางการเกษตรที่ให้ความสำคัญกับการดูแลทรัพยากรธรรมชาติและพัฒนาโครงสร้างพื้นฐานในพื้นที่ให้เป็นเครื่องมือในการสร้างความเข้มแข็งด้านอาหารและพลังงานให้กับเกษตรกรและชุมชนอย่างเป็นระบบ

• **สร้างความมั่นคงด้านพลังงานเพื่อสนับสนุนการพัฒนาประเทศและความเข้มแข็งภาคเกษตร** โดยวิจัยและพัฒนาการผลิตพลังงานจากพืชพลังงาน ส่งเสริมการใช้พลังงานสะอาดและพัฒนาพลังงานทดแทน สนับสนุนให้มีการผลิตและใช้พลังงานหมุนเวียนในชุมชน สนับสนุนการพัฒนาเทคโนโลยีและความรู้ใหม่ๆ ในภาคการผลิตที่ก่อให้เกิดการประหยัดและใช้พลังงานอย่างคุ้มค่า และสร้างความเข้าใจการพัฒนาพลังงานทางเลือกในอนาคต ผ่านกระบวนการมีส่วนร่วมของประชาชน





- **ปรับระบบบริหารจัดการภาครัฐที่สร้างสมดุลของอาหารและพลังงาน** โดยสนับสนุนบทบาทของเกษตรกร เครือข่ายปราชญ์ชาวบ้าน และชุมชนให้มีส่วนร่วมในการกำหนดทิศทางและวางแผนการผลิตทางการเกษตร ปรับบทบาทหน่วยงานภาครัฐให้เป็นผู้สนับสนุนการพัฒนาด้านเกษตร อาหาร และพลังงานที่สอดคล้องกับความต้องการของชุมชน ให้มีกลไกตรวจสอบการดำเนินงานแบบมีส่วนร่วมของชุมชน สนับสนุนให้ภาคเอกชนออกไปรับรองและบริการต่างๆ โดยภาครัฐกำกับและตรวจสอบพัฒนาปรับปรุงกฎหมายให้มีเหมาะสมกับการคุ้มครองพันธุ์พืช และสมุนไพร





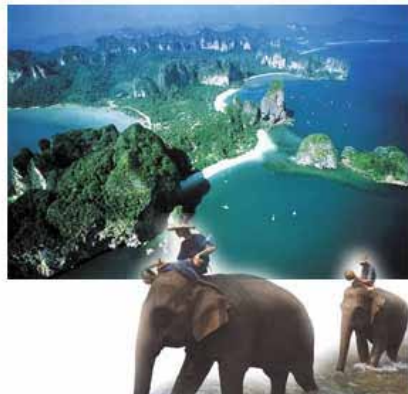
๔. ยุทธศาสตร์การสร้างเศรษฐกิจฐานความรู้และการสร้างปัจจัยแวดล้อม สนับสนุนให้ประเทศไทยเป็นศูนย์กลางการผลิตสินค้าและบริการในภูมิภาคที่ใช้การสร้างความรู้ใหม่ๆ เป็นเครื่องมือนำไปสู่ความยั่งยืนในระยะยาว พร้อมกับสร้างระบบประกันและบริหารจัดการความเสี่ยงในด้านเศรษฐกิจ สร้างบรรยากาศให้เอื้อต่อการผลิต การค้า และการลงทุน รวมทั้งการพัฒนาผู้ประกอบการรายใหม่ สร้างเครือข่ายโครงสร้างพื้นฐานและการจัดการขนส่งภายในที่เชื่อมโยงกับประเทศในภูมิภาค โดยมีแนวทางสำคัญดังนี้

- **พัฒนาอุตสาหกรรมเกษตร** ให้การผลิตสามารถเพิ่มราคาผลผลิตที่สามารถแข่งขันได้ในระยะยาวโดยไม่กระทบต่อทรัพยากรธรรมชาติและเป็นมิตรต่อสิ่งแวดล้อม สนับสนุนการวิจัยและพัฒนาด้านการผลิตและแปรรูปสินค้าเกษตร และปรับปรุงการบริหารจัดการภาครัฐให้โปร่งใส



- **พัฒนาภาคอุตสาหกรรมการผลิต** โดยพัฒนาคุณภาพคนผ่านระบบการศึกษา การฝึกอบรม และพัฒนาทักษะอย่างต่อเนื่อง ใช้กฎระเบียบที่โปร่งใส ตรวจสอบได้ เชื่อมโยงการผลิตภาคอุตสาหกรรมกับอุตสาหกรรมท้องถิ่น และกระจายการพัฒนาอุตสาหกรรมไปสู่ภูมิภาค พัฒนาอุตสาหกรรมที่ใช้ความคิดริเริ่ม และไม่เป็นอันตรายต่อสิ่งแวดล้อม พัฒนาเมืองอุตสาหกรรมที่ไม่ทำลายสิ่งแวดล้อมในพื้นที่เศรษฐกิจหลัก พื้นฟูสิ่งแวดล้อมในพื้นที่อุตสาหกรรมหลักของประเทศอย่างต่อเนื่อง เตรียมพัฒนาพื้นที่เศรษฐกิจหลักแห่งใหม่ ภายใต้การมีส่วนร่วมของประชาชนในพื้นที่

- **พัฒนาภาคบริการ** โดยเพิ่มขีดความสามารถในการแข่งขันของธุรกิจบริการที่ใช้ความเป็นไทยและการสร้างความรู้ใหม่ๆ ขยายฐานการผลิตและการตลาดภาคธุรกิจบริการที่มีศักยภาพออกสู่ตลาดต่างประเทศ พัฒนาปัจจัยแวดล้อมให้เอื้อต่อการส่งเสริมการลงทุนธุรกิจบริการภายในประเทศ ส่งเสริมการลงทุนจากต่างประเทศ ยกกระดับคุณภาพชีวิตของประชาชน พื้นฟูแหล่งท่องเที่ยวเชื่อมโยงโทรม และพัฒนายกระดับคุณภาพแหล่งท่องเที่ยวให้สอดคล้องกับความต้องการของตลาดและชุมชน บริหารจัดการการท่องเที่ยวอย่างยั่งยืน รวมทั้งเสริมสร้างความเข้มแข็งให้ภาคเอกชน ท้องถิ่น ชุมชน ผู้ประกอบการรายย่อย และวิสาหกิจชุมชนในอุตสาหกรรมท่องเที่ยว





- **พัฒนากลุ่มสินค้าที่ใช้ความคิดริเริ่ม** โดยส่งเสริมการศึกษาวิจัยและพัฒนาเชิงลึกในกลุ่มสินค้าเหล่านี้ ใช้ความคิดริเริ่มเพิ่มราคาสินค้าและบริการ พัฒนาปัจจัยแวดล้อม พัฒนาบุคลากรให้สามารถตอบสนองความต้องการของภาคการผลิตและบริการทั้งในระดับวิชาชีพและผู้ประกอบการ
- **พัฒนาภาคการค้าและการลงทุน** โดยเสริมสร้างประสิทธิภาพการตลาดและการกระจายผลผลิตไปสู่ตลาด พัฒนาทักษะและความรู้ของผู้ประกอบการไทยในภาคการผลิตและการค้า ผลักดันการจัดทำความตกลงการค้าเสรี และใช้ประโยชน์จากข้อตกลงที่มีผลบังคับใช้ พร้อมทั้งวางแนวทางป้องกันผลเสียที่อาจเกิดขึ้น
- **พัฒนาวิทยาศาสตร์ เทคโนโลยี วิจัย และความรู้ใหม่ๆ** ด้วยการลงทุนวิจัยและพัฒนา นำผลงานวิจัยไปต่อยอด ถ่ายทอด และประยุกต์ใช้ประโยชน์ในเชิงพาณิชย์และพัฒนาชุมชน สร้างสภาพแวดล้อมที่เอื้ออำนวยต่อการพัฒนาและประยุกต์ใช้วิทยาศาสตร์ เทคโนโลยี วิจัย และความรู้ใหม่ๆ ให้เกิดประโยชน์อย่างจริงจัง พัฒนาสิ่งอำนวยความสะดวกทางวิทยาศาสตร์ เทคโนโลยี วิจัย และความรู้ใหม่ๆ ให้ทั่วถึงและเพียงพอ



- **พัฒนาโครงสร้างพื้นฐานและระบบจัดการขนส่งให้เอื้อต่อการพัฒนาประเทศ** เช่น ถนน ไฟฟ้า ประปา ฯลฯ และการบริหารจัดการระบบขนส่งของประเทศ พัฒนาโครงสร้างพื้นฐานด้านเทคโนโลยีสารสนเทศและการสื่อสารที่ทันสมัยส่งเสริมให้เอกชนมีส่วนร่วมเพิ่มขึ้นในการลงทุนพัฒนาโครงสร้างพื้นฐาน

- **ปฏิรูปกฎหมายเศรษฐกิจ และกฎ ระเบียบต่างๆ ให้เกิดประโยชน์ต่อการประกอบธุรกิจอย่างเป็นธรรม** โดยบังคับใช้กฎหมายอย่างเสมอภาค พัฒนาบุคลากรและผู้ที่เกี่ยวข้องกับการบังคับใช้กฎหมาย ผลักดันให้มีการประกาศใช้กฎหมายใหม่ๆ เพื่อรองรับการค้าเสรี ศึกษาทบทวนกฎหมายที่เอื้อต่อการพัฒนาการผลิตสินค้าและบริการที่ใช้ความคิดริเริ่ม และการคุ้มครองทรัพย์สินทางปัญญา จัดให้มีกระบวนการบังคับใช้กฎหมายป้องกันการละเมิดทรัพย์สินทางปัญญา และกฎหมายดูแลอุตสาหกรรมที่ย้ายฐานการผลิตเข้ามาในประเทศและปล่อยก๊าซเรือนกระจก



๕. ยุทธศาสตร์การสร้างเชื่อมโยงด้านเศรษฐกิจระหว่างประเทศและความมั่นคงของประเทศในภูมิภาค เป็นการเตรียมพร้อมและปรับตัวรองรับการเปลี่ยนแปลงของโลกและภูมิภาค โดยเฉพาะการเป็นประชาคมอาเซียน ส่งเสริมบทบาทไทยในเวทีระหว่างประเทศให้เด่นชัด รวมทั้งบรรเทาผลกระทบเชิงลบและประเด็นปัญหาความร่วมมือระหว่างประเทศ มีแนวทางสำคัญ ดังนี้

- **ขยายความร่วมมือภายใต้กรอบความร่วมมือต่างๆ และความเป็นหุ้นส่วนกับประเทศคู่ค้าของไทยในภูมิภาคต่างๆ** ที่จะทำให้เกิดประโยชน์ต่อการพัฒนาประเทศไทย

- **เสริมสร้างความเข้มแข็งกลไกการพัฒนาระดับพื้นที่** ในการจัดทำยุทธศาสตร์การพัฒนาระดับจังหวัดและกลุ่มจังหวัดให้เชื่อมโยงกับประเทศเพื่อนบ้าน

- **พัฒนาฐานการลงทุนให้สามารถแข่งขันในภูมิภาค** โดยร่วมมือกับประเทศเพื่อนบ้านสร้างฐานการผลิตตามแนวเขตเศรษฐกิจ เขตเศรษฐกิจชายแดนและเมืองชายแดน โดยเฉพาะการคมนาคมขนส่ง มาตรฐานการให้บริการและอำนวยความสะดวกบริเวณจุดผ่านแดน พัฒนาขีดความสามารถของบุคลากรและผู้ประกอบการท้องถิ่น ประสานแผนพัฒนาพื้นที่เชื่อมโยงกับประเทศเพื่อนบ้าน

- **ป้องกันภัยจากการก่อการร้ายและอาชญากรรม ยาเสพติด ภัยพิบัติ และเชื้อโรค** โดยพัฒนาศักยภาพและความพร้อมในการป้องกันและแก้ปัญหาข้ามชาติด้านการก่อการร้าย ภัยยาเสพติด และการหลบหนีเข้าเมือง เตรียมพร้อมรับมือภัยพิบัติทางธรรมชาติและเหตุฉุกเฉิน และสร้างความร่วมมือในภูมิภาค



- **ประสานความร่วมมือทุกภาคส่วนเพื่อพัฒนานโยบายและยุทธศาสตร์ที่เกี่ยวข้องกับการรักษาผลประโยชน์ของชาติทั้งทางบกและทางทะเล** โดยพัฒนาองค์กร กลไกในภาคส่วนต่างๆ และเสริมสร้างเครือข่ายความร่วมมือกับนานาชาติ รวมทั้งพัฒนาขีดความสามารถของกองทัพ และหน่วยงานที่รับผิดชอบภารกิจความมั่นคง

๖. ยุทธศาสตร์การจัดการทรัพยากรธรรมชาติและสิ่งแวดล้อมอย่างยั่งยืน เป็นการอนุรักษ์และฟื้นฟูทรัพยากรธรรมชาติให้มีความอุดมสมบูรณ์ ผลักดันการผลิตและบริโภคของประเทศไปสู่การเป็นสังคมที่เป็นมิตรกับสิ่งแวดล้อม สร้างภูมิคุ้มกันและเตรียมความพร้อมรองรับการเปลี่ยนแปลงของภูมิอากาศ มีแนวทางสำคัญ ดังนี้

- **การอนุรักษ์ ฟื้นฟู และสร้างความมั่นคงของฐานทรัพยากรธรรมชาติและสิ่งแวดล้อม** โดยคุ้มครอง รักษา และฟื้นฟูฐานทรัพยากร ดิน แหล่งน้ำ ป่าไม้ ชายฝั่งทะเล แหล่งแร่และความหลากหลายของพันธุ์พืชพันธุ์สัตว์ พัฒนาฐานข้อมูล ระบบข้อมูลข่าวสารเชิงพื้นที่ และการจัดการความรู้ให้เกิดประโยชน์สูงสุด ปรับปรุงการบริหารจัดการที่ดินทั้งระบบ กระจายการถือครองที่ดินให้เกิดความเป็นธรรมและคุ้มครองเกษตรกรยากจนให้สามารถดำรงชีวิตอยู่ได้อย่างมั่นคง สร้างแรงจูงใจและสร้างรายได้จากการอนุรักษ์ทรัพยากรธรรมชาติ ปรับปรุงระบบบริหารจัดการน้ำ สนับสนุนองค์กรปกครองส่วนท้องถิ่นและชุมชนร่วมพัฒนาแหล่งน้ำ อนุรักษ์และใช้ประโยชน์ร่วมกันอย่างเป็นธรรม



- **การปรับกระบวนการพัฒนาและพฤติกรรมการบริโภคสู่สังคมที่เป็นมิตรกับสิ่งแวดล้อม** โดยส่งเสริมให้ประชาชนทุกภาคส่วนนำหลักปรัชญาของเศรษฐกิจพอเพียงมาใช้ในการดำเนินชีวิต ให้ความรู้ด้านการบริโภคอย่างเหมาะสมและไม่ทำลายสิ่งแวดล้อม เสริมสร้างระบบการคุ้มครองผู้บริโภค และส่งเสริมเครือข่าย สื่อ โฆษณา และประชาสัมพันธ์ ให้มีบทบาทในการปรับไปสู่การบริโภคที่ยั่งยืน

- **การเพิ่มประสิทธิภาพการใช้ทรัพยากรของภาคการผลิตและบริการที่นำไปสู่สังคมที่เป็นมิตรกับสิ่งแวดล้อม** โดยปรับระบบการผลิตของภาคอุตสาหกรรมให้เป็นมิตรกับสิ่งแวดล้อม ทั้งการผลิตสินค้าที่เป็นวัตถุดิบและสินค้าบริโภค ส่งเสริมการทำเกษตรที่เกื้อกูลกับระบบนิเวศ ตามแนวคิดของการทำเกษตรยั่งยืน ส่งเสริมภาคบริการให้เป็นกำลังผลักดันเศรษฐกิจให้ขยายตัว และสร้างโอกาสทางการตลาดให้กับสินค้าหรือบริการที่เป็นมิตรต่อสิ่งแวดล้อม

- **การจัดการสิ่งแวดล้อมเมืองและโครงสร้างพื้นฐาน** โดยวางผังเมืองที่คำนึงถึงวัฒนธรรม สังคม สิ่งแวดล้อม พัฒนาโครงสร้างพื้นฐานที่ให้ความสำคัญกับการใช้ทรัพยากรอย่างคุ้มค่า และการบรรเทาผลกระทบสิ่งแวดล้อมและชุมชน



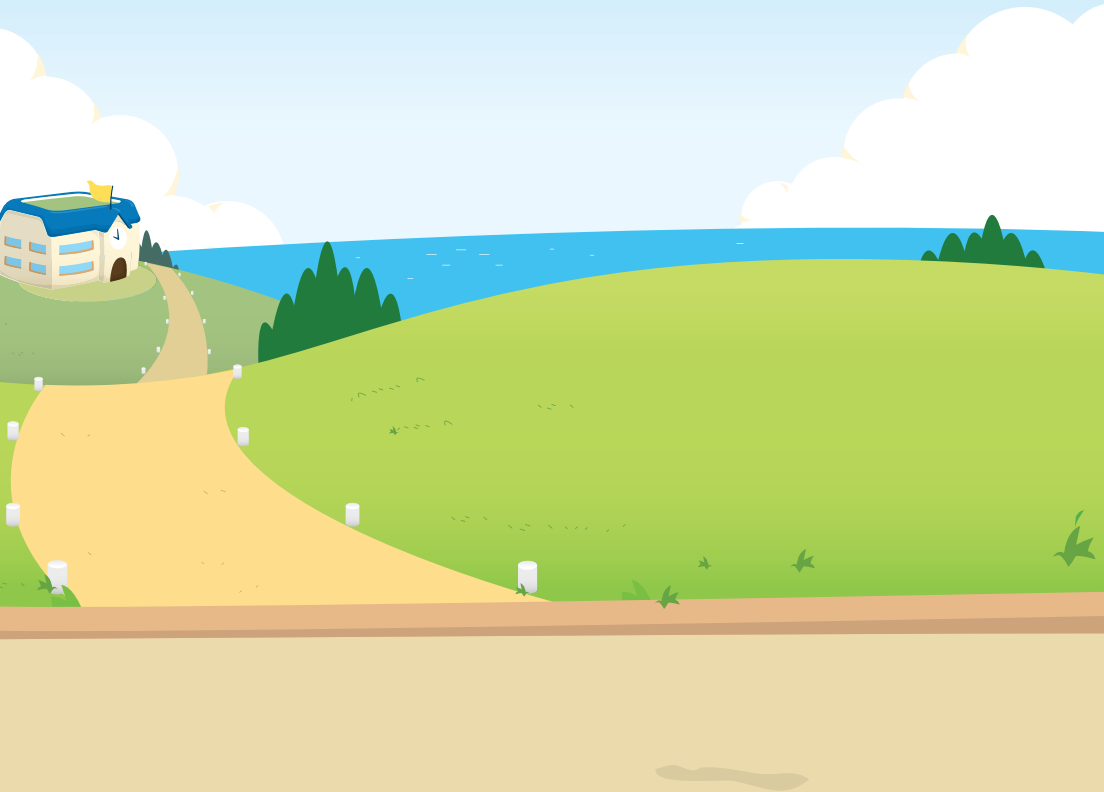
- **การยกระดับความสามารถในการปรับตัวรองรับกับการเปลี่ยนแปลงภูมิอากาศ** โดยพัฒนาความรู้ และระบบฐานข้อมูลเกี่ยวกับผลกระทบที่เกิดจากการเปลี่ยนแปลงภูมิอากาศ พัฒนาเครื่องมือในการบริหารจัดการ เพิ่มบทบาทประเทศไทยในเวทีประชาคมโลกและการสร้างความร่วมมือกับต่างประเทศ

- **การพัฒนาการบริหารจัดการทรัพยากรให้มีประสิทธิภาพ โปร่งใส และเป็นธรรม** โดยพัฒนาชุมชนให้เข้มแข็ง และส่งเสริมลิตธิชุมชนในการเข้าถึงและใช้ประโยชน์ทรัพยากร สนับสนุนกระบวนการมีส่วนร่วม พัฒนากลไกการจัดการร่วมที่ประกอบด้วยภาครัฐ ภาคเอกชน ภาควิชาการ องค์กรปกครองส่วนท้องถิ่น และชุมชน



ส่วนที่ ๔

การนำเพื่อน ๆ ๑๑ ไปปฏิบัติ





การนำแผนฯ ๑๑ ไปปฏิบัติ



หลักการ : ประสานความร่วมมือระหว่างภาคีการพัฒนา

แผนฯ ๑๑ ได้วางหลักการนำแผนฯไปปฏิบัติไว้ ๒ ประการ ได้แก่
๑) การกำหนดบทบาทของผู้มีส่วนเกี่ยวข้องกับการพัฒนา หรือ “ภาคีการพัฒนา” ในแต่ละภาคส่วนให้ชัดเจน และ ๒) บทบาทของแต่ละภาคีจะต้องสอดคล้องและเชื่อมโยงกัน

แนวทาง : พัฒนาวิธีการและเครื่องมือที่เหมาะสม

แนวทางนำแผนฯ ๑๑ ไปปฏิบัติ ในขั้นแรกจะต้องสร้างความเข้าใจในสาระสำคัญของแผนฯ จากนั้นจึงพัฒนาวิธีการและเครื่องมือสำหรับการนำแผนไปปฏิบัติที่เหมาะสม ผ่านสื่อ การจัดเวทีประชาคม เวทีเสวนา



สาธารณะ การประชุม / สัมมนา ให้ทุกภาคส่วนมีส่วนร่วม และกำหนด
แนวทางการดำเนินงานที่สอดคล้องและมีจุดมุ่งหมายเดียวกัน พร้อมทั้ง
สอดแทรกเนื้อหาของแผนฯ ๑๑ ไว้ในแผนปฏิบัติการของหน่วยงานภาครัฐ
ในส่วนกลาง และกระจายลงสู่ระดับพื้นที่อย่างเป็นขั้นเป็นตอน รวมถึงการ
ประสานความร่วมมือกับภาคีการพัฒนาต่างๆ เช่น ภาคเอกชน สถาบัน
การศึกษา และองค์กรพัฒนาเอกชน และจัดทำระบบการติดตามประเมิน
ผลและสร้างตัวชี้วัดการพัฒนาเพื่อนำไปใช้กำกับการดำเนินงานตาม
ยุทธศาสตร์ของแผนฯ

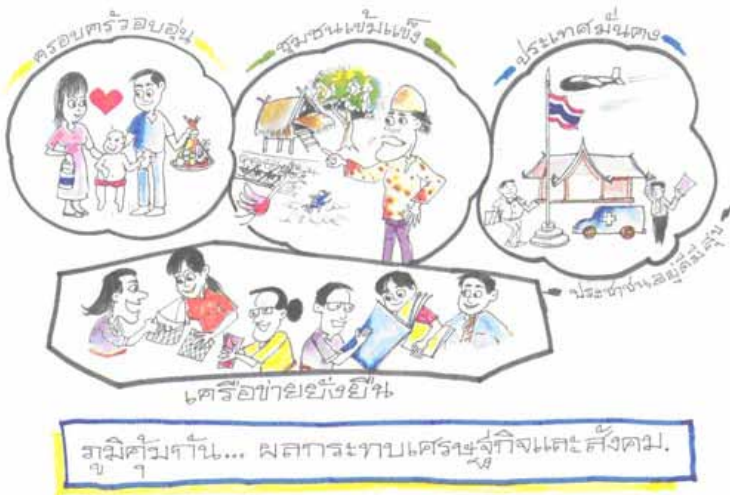


กระบวนการ : ถ่ายทอดแผนฯ ๑๑ สู่แผนระดับต่างๆ

กระบวนการนำแผนไปปฏิบัติจะต้องดำเนินการอย่างเป็นขั้นเป็นตอน ตั้งแต่การนำทิศทาง วัตถุประสงค์ เป้าหมาย ยุทธศาสตร์ของแผนพัฒนา ฉบับที่ ๑๑ และตัวชี้วัดความสำเร็จ สู่แผนระดับต่างๆ ได้แก่ แผนการบริหารราชการแผ่นดิน แผนปฏิบัติราชการ ๔ ปี และแผนปฏิบัติราชการ ประจำปีของกระทรวงและกรม แผนพัฒนาจังหวัด/กลุ่มจังหวัด แผนพัฒนา ท้องถิ่น และแผนชุมชน ผ่านการจัดสรรงบประมาณที่สนับสนุนการพัฒนา ในช่วงแผนพัฒนาฯ ฉบับที่ ๑๑

การส่งเสริมบทบาทภาคีการพัฒนาประเทศ

การนำแผนฯ ๑๑ ไปปฏิบัติ จะต้องส่งเสริมบทบาทภาคีการพัฒนาโดยการเสริมสร้างความเข้มแข็งของภาคีและสร้างสภาพแวดล้อมให้เอื้อต่อการดำเนินงานร่วมกัน ดังนี้



๑. เสริมสร้างความเข้มแข็งให้ภาคีต่างๆ สามารถผลักดันและดำเนินการตามแนวทางการพัฒนาของแผนพัฒนาฯ ฉบับที่ ๑๑ ได้อย่างเหมาะสม โดยพัฒนาชุมชนให้มีความพร้อมดำเนินงานที่สอดคล้องกับแนวทางการพัฒนาในแผนพัฒนาฯ ฉบับที่ ๑๑ สร้างความเข้มแข็งให้องค์กรปกครองส่วนท้องถิ่นดำเนินงานตามภารกิจที่กฎหมายระบุไว้อย่างมีประสิทธิภาพ ปรับปรุงกฎ ระเบียบให้เอื้อต่อการบริหารจัดการ เปิดโอกาสให้ชุมชนมีส่วนร่วมในการจัดกิจกรรมพัฒนาท้องถิ่น เป็นเครือข่ายกับท้องถิ่นใกล้เคียงในการพัฒนาพื้นที่ ให้ภาคีการพัฒนามีส่วนร่วมในการบริหารจัดการการพัฒนาท้องถิ่นมากขึ้น ปรับบทบาทภาครัฐเน้นหน้าที่อำนวยความสะดวกและประสานความร่วมมือระหว่างภาคีการพัฒนาต่างๆ และปรับทัศนคติข้าราชการให้มุ่งบริการและดูแลประชาชนอย่างสม่ำเสมอและเป็นธรรมในทุกๆ ระดับ ปรับแนวคิดภาคเอกชนให้ทำงานร่วมกับชุมชน และองค์กรพัฒนาเอกชนได้อย่างเป็นมิตรกัน โดยมีภาครัฐเป็นผู้ประสานประโยชน์ให้การดำเนินงานเป็นไปอย่างราบรื่น ส่งเสริมให้สื่อพัฒนาบทบาทการเป็นสื่อกลางเผยแพร่ข้อมูลข่าวสารเชิงบวกแก่สังคม และเป็นสื่อสาธารณะที่มุ่งประโยชน์ของส่วนรวมเป็นหลัก



๒. สร้างสภาพแวดล้อมให้เอื้อต่อการดำเนินงานภายใต้บทบาทภาคี การพัฒนาต่างๆ ให้เกิดความร่วมแรงร่วมใจกันพัฒนาประเทศในทุกระดับ โดยปรับปรุงกฎ ระเบียบ และกฎหมายต่างๆ ให้ทันสมัย ลดความซ้ำซ้อนและ อุปสรรคต่างๆ สร้างบรรยากาศให้ภาคีสามารถทำงานร่วมกันได้อย่าง มีประสิทธิภาพ เปิดพื้นที่สาธารณะให้ทุกภาคีใช้ประโยชน์ในการจัดเวที สานเสวนา ระดมความคิดเห็น แลกเปลี่ยนเรียนรู้ ร่วมดำเนินกิจกรรมพัฒนา ประเทศ นำเทคโนโลยีสารสนเทศมาใช้เป็นเครื่องมือในการสื่อสารและ สร้างความสัมพันธ์



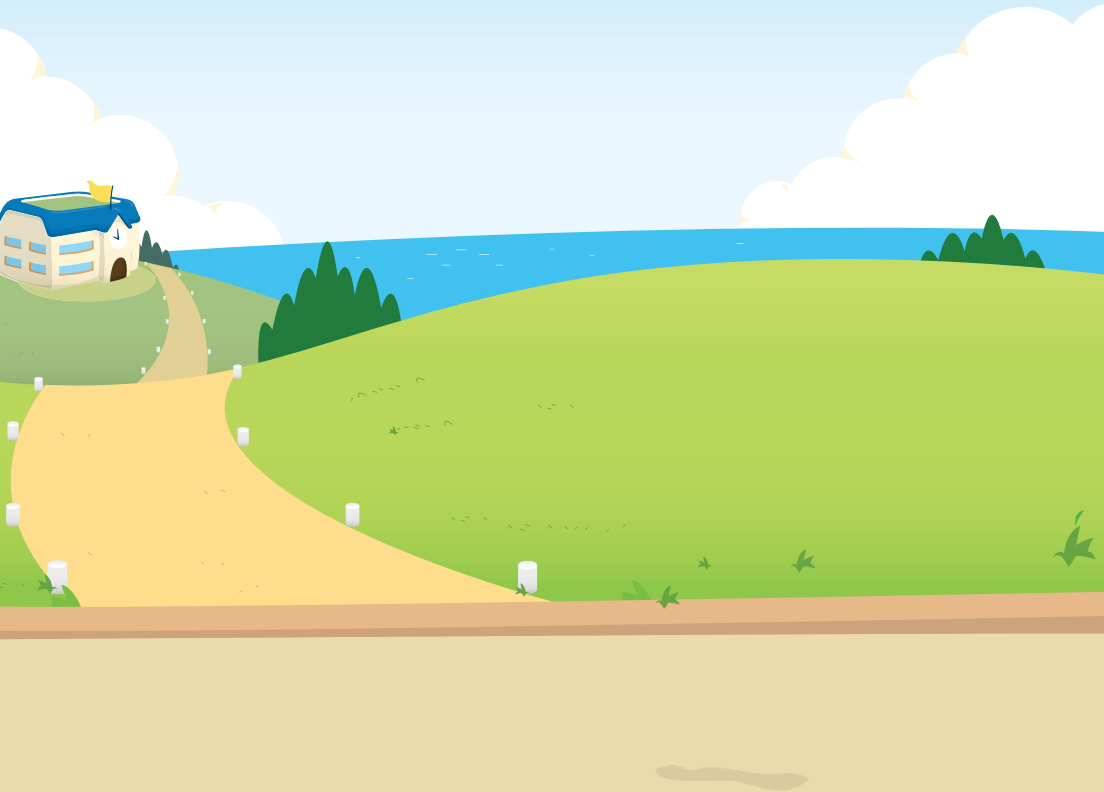
การนำแผนฯ ๑๑ ไปปฏิบัติ



ส่วนที่ ๕

ก้าวต่อไป

ของการจัดทำแผนฯ ๑๑



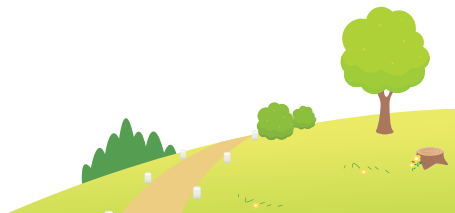


ก้าวต่อไปของการจัดทำแผนฯ ๑๑

หลังจากจัดทำทิศทางของแผนฯ ๑๑ แล้ว สำนักงานคณะกรรมการพัฒนาการเศรษฐกิจและสังคมแห่งชาติ จะเดินหน้าจัดทำรายละเอียดยุทธศาสตร์ของแผนฯ ๑๑ ต่อไปโดยแต่งตั้งคณะอนุกรรมการจัดทำยุทธศาสตร์แผนฯ ๑๑ ขึ้น ๔ คณะ เพื่อจัดทำยุทธศาสตร์ของแผนฯ ใน ๔ มิติ ทั้งเศรษฐกิจ สังคม ทรัพยากรธรรมชาติและสิ่งแวดล้อมและการบริหารจัดการแผนพัฒนาฯ สู่การปฏิบัติ พร้อมกับแต่งตั้งคณะกรรมการจัดทำแผนฯ ๑๑ และคณะทำงานจัดทำแผนฯ ๑๑ ขึ้นเป็นกลไกภายใน สศช. ทำหน้าที่กำกับและเรียบเรียงแผนฯ ๑๑ ให้แล้วเสร็จภายในกรอบระยะเวลาที่กำหนด

การจัดทำแผนพัฒนาฯ ฉบับที่ ๑๑ ในระยะต่อไป

- | | |
|---|------------------------------|
| ๑. ยกร่างยุทธศาสตร์การพัฒนาและประเด็นระดมความคิดเห็นในระดับอนุภูมิภาค และ กทม. และจัดประชุมเฉพาะกลุ่ม | พฤศจิกายน ๒๕๕๓ – มกราคม ๒๕๕๔ |
| ๒. จัดประชุมระดมความคิดเห็นในระดับอนุภูมิภาค และ กทม. รวม ๕ ครั้ง | กุมภาพันธ์ – มีนาคม ๒๕๕๔ |
| ๓. ปรับปรุงและจัดทำร่างแผนพัฒนาฯ ฉบับที่ ๑๑ เพื่อนำเสนอในการประชุมประจำปี | เมษายน – พฤษภาคม ๒๕๕๔ |
| ๔. จัดประชุมประจำปี ๒๕๕๔ ของ สศช. | มิถุนายน ๒๕๕๔ |
| ๕. นำเสนอร่างแผนพัฒนาฯ ฉบับที่ ๑๑ ให้ ครม. พิจารณา พร้อมทั้งส่งสภาที่ปรึกษาให้ความเห็น | กรกฎาคม – สิงหาคม ๒๕๕๔ |
| ๖. ทูลเกล้าถวายเพื่อทรงลงพระปรมาภิไธย | กันยายน ๒๕๕๔ |
| ๗. ประชุมชี้แจงแผนพัฒนาฯ ฉบับที่ ๑๑ ต่อหน่วยงานภาครัฐ | กันยายน ๒๕๕๔ |



เมื่อจัดทำร่างแผนฯ ๑๑ ในเบื้องต้นแล้ว จะจัดประชุมเพื่อรับฟังความคิดเห็นจากประชาชนทุกกลุ่มอาชีพในภูมิภาคต่างๆ ทั่วประเทศ และนำความคิดเห็นมาปรับปรุงร่างแผนฯ ก่อนที่จะทูลเกล้าถวายเพื่อทรงลงพระปรมาภิไธย และประกาศใช้แผนฯ ในวันที่ ๑ ตุลาคม ๒๕๕๔

โดยสรุปแผนฯ ๑๑ จัดทำขึ้นโดยผ่านกระบวนการมีส่วนร่วมของทุกภาคส่วนในสังคมตั้งแต่การยกร่างทิศทาง และรายละเอียดยุทธศาสตร์ การพัฒนาจนถึงการขับเคลื่อนแผนสู่การปฏิบัติที่มุ่งสร้างความเข้าใจร่วมกัน และประสานความร่วมมือของทุกภาคส่วน มีการเชื่อมโยงการทำงาน เกิดเป็นเครือข่ายการพัฒนา จึงกล่าวได้ว่า แผนฯ ๑๑ เป็นกรอบทิศทางการพัฒนาที่ทุกภาคส่วนสามารถใช้เป็นแนวทางกำหนดยุทธศาสตร์การพัฒนาทั้งในระดับหน่วยงาน องค์กร ท้องถิ่น และชุมชนเพื่อร่วมผนึกกำลังในการพัฒนาประเทศให้เกิดความอยู่เย็นเป็นสุข มีภูมิคุ้มกันต่อการเปลี่ยนแปลง และสามารถยืนหยัดอยู่ในประชาคมโลกได้อย่างมั่นคง



