



รายงานการจัดการองค์ความรู้

เรื่อง

การตั้งโจทย์วิจัยเพื่อพัฒนาชุมชน



คณะวิทยาศาสตร์และเทคโนโลยี

มหาวิทยาลัยเทคโนโลยีราชมงคลธัญบุรี

30 เมษายน 2556

คำนำ

จากการที่คณะวิทยาศาสตร์และเทคโนโลยีมีกำหนดให้การจัดการความรู้เป็นตัวชี้วัดหนึ่งของระบบที่มุ่งหมายให้หน่วยงานย่อยทุกหน่วยงานดำเนินการจัดทำแผนการจัดการความรู้ และดำเนินการตามแผนการจัดการความรู้ โดยให้เกิดการแลกเปลี่ยนเรียนรู้ร่วมกันภายในหน่วยงานเพื่อให้เกิดองค์ความรู้ใหม่ และมีการรวบรวม จัดเก็บองค์ความรู้ที่เกิดขึ้นใหม่ไปจัดเก็บในคลังความรู้เพื่อนำไปเผยแพร่หรือไปใช้สำหรับปฏิบัติตามภารกิจหลักของแต่ละหน่วยงานได้อย่างมีประสิทธิภาพคณะทำงานการจัดการความรู้ จากการระดมความคิดเพื่อรวบรวมข้อมูลประเด็นหลัก ๆ จนได้ข้อสรุปเป็นองค์รวมที่จะนำไปสู่การพัฒนาชุมชน ทีมงานจึงได้ร่วมกันจัดทำรายงานสรุปผลการดำเนินงานการจัดการความรู้ประจำปีงบประมาณ 2555 เพื่อใช้เป็นแนวทางในการปฏิบัติงานและเผยแพร่ให้เกิดประโยชน์สูงสุดแก่องค์กร เพื่อประโยชน์สูงสุดต่อสาธารณชนและสังคมต่อไป

เมษายน 2556

กลุ่มงานวิจัย

สารบัญ

หัวข้อ	หน้า
บทที่ 1 บทนำ	1
นิยามศัพท์เฉพาะ	1
การมีส่วนร่วมในกระบวนการวิจัย	4
ขั้นตอนในการดำเนินการวิจัยเพื่อพัฒนาชุมชน	4
บทที่ 2 การระดมความคิด	9
เทคนิคการตั้งชื่อหัวข้อวิจัยเพื่อพัฒนาชุมชน	
บทที่ 3 บทสรุป	14
การตั้งโจทย์วิจัยเพื่อการพัฒนาชุมชน	
ภาคผนวก ก ภาพกิจกรรมการจัดการองค์ความรู้	17
ภาคผนวก ข สรุปเนื้อหาการจัดการองค์ความรู้ ครั้งที่ 1 (2555)	18
ภาคผนวก ค สรุปเนื้อหาการจัดการองค์ความรู้ ครั้งที่ 2 (2555)	20
ภาคผนวก ง เผยแพร่การจัดการองค์ความรู้	23
เอกสารอ้างอิง	26
รายนามผู้เข้าร่วมจัดทำ KM	27

บทที่ 1

บทนำ

“การจัดการความรู้ (KM) เป็นเครื่องมือที่จะพัฒนาสมรรถนะของบุคคล โดยมีกระบวนการในการรวบรวมองค์ความรู้ที่มีอยู่ในองค์กรซึ่งกระจัดกระจายอยู่ในตัวบุคคลหรือเอกสารมาพัฒนาให้เป็นระบบ เพื่อให้ทุกคนในองค์กร สามารถเข้าถึงความรู้ และพัฒนาตนเองให้เป็นผู้รู้ รวมทั้งปฏิบัติงานได้อย่างมีประสิทธิภาพ อันจะส่งผลให้มหาวิทยาลัยมีความสามารถในเชิงแข่งขันสูงสุด กระบวนการในการบริหารจัดการความรู้ในองค์กร ประกอบด้วย การระบุนวัตกรรม การคัดเลือก การรวบรวม การจัดเก็บความรู้ การเข้าถึงข้อมูล และการแลกเปลี่ยนความรู้ทั้งภายในและภายนอกองค์กร การสร้างบรรยากาศและวัฒนธรรมการเรียนรู้ภายในองค์กร การกำหนดแนวปฏิบัติงานตลอดจนการใช้เทคโนโลยีสารสนเทศเพื่อเพิ่มประสิทธิภาพการบริหารจัดการความรู้ในองค์กรให้ดียิ่งขึ้น ในบทนี้จัดเป็นข้อมูลที่เกี่ยวข้องกับองค์ความรู้เบื้องต้นที่จำเป็นเกี่ยวกับนิยาม ศัพท์เฉพาะของ “การตั้งโจทย์วิจัยเพื่อการพัฒนาชุมชน” ดังรายละเอียดต่อไปนี้

1. นิยามศัพท์เฉพาะ

1.1 ชุมชน

ชุมชน หมายถึง กลุ่มคนที่อาศัยอยู่ในพื้นที่เดียวกันหรือต่างพื้นที่ก็ได้ แต่กลุ่มบุคคลเหล่านั้นจะต้องมีความสนใจร่วมกัน (Common Interest) มีความสัมพันธ์กัน (Relationship) มีการกระทำระหว่างกัน (Interaction) มีความรู้สึก (Sense) และมีพื้นฐานชีวิตอย่างเดียวกัน

พื้นฐานชีวิตอย่างเดียวกัน หมายถึง มีสถาบันสังคมหรือมีระบบวัฒนธรรมที่ตอบสนองความจำเป็นเพื่อการดำรงอยู่ของมนุษย์ ได้แก่ สถาบันครอบครัว เครือญาติ การเมืองการปกครอง ศาสนา ดังนั้น ความเป็น “ชุมชน” จึงไม่ได้อยู่ที่ลักษณะกายภาพหรือขอบเขตอาณาบริเวณเดียวกันหรือขึ้นอยู่กับตัวคนเท่านั้น แต่ปัจจัยชี้ขาดความเป็นชุมชน ก็คือ “ความสัมพันธ์ระหว่างคนในชุมชนนั้น”

องค์ประกอบของชุมชน ประกอบด้วย คน วัฒนธรรม ขนบธรรมเนียม ประเพณี ความสนใจร่วมกัน ความสัมพันธ์อาณาบริเวณของสมาชิก การพบปะสังสรรค์ต่อกัน

คน เป็นองค์ประกอบสำคัญยิ่งของชุมชน หากปราศจากคนเสียแล้วจะเป็นชุมชนไม่ได้

ความสนใจร่วมกัน คนที่อยู่ในชุมชน จะต้องมีความสนใจอย่างใดอย่างหนึ่งร่วมกัน

อาณาบริเวณ ขอบเขตและขนาดของอาณาบริเวณ หรือสถานที่ชุมชน ซึ่งบางครั้งการกำหนดให้ชัดเจนทำได้ยาก

การพบปะสังสรรค์ต่อกัน เมื่อคนมาอยู่ร่วมชุมชนเดียวกัน แต่ละคนจะต้องมีการติดต่อแลกเปลี่ยนและปฏิบัติต่อกัน

ความสัมพันธ์ของสมาชิก ความสัมพันธ์ต่อกันในชุมชนเป็นสิ่งที่ผูกพันให้สมาชิกอยู่ร่วมกันในชุมชนนั้น

วัฒนธรรม ขนบธรรมเนียม ประเพณี แบบแผนการดำเนินชีวิตในชุมชน (Pattern of Community Life) ซึ่งส่วนใหญ่มีลักษณะคล้ายคลึงและเป็นรูปแบบเดียวกัน

ในทางสังคมวิทยาแบ่งชุมชนออกเป็น 2 แบบ คือ ชุมชนชนบท (Rural) และเมือง (Urban) และราชบัณฑิตยสถาน (2524: 316,408) ได้ให้ความหมายของคำว่า ชนบทและเมือง ไว้ดังนี้

1) ชนบท หมายถึง ส่วนที่อยู่นอกเขตเมืองหรือเขตเทศบาล มีประชากรที่เลี้ยงชีพด้วยการเกษตรกรรมเป็นสำคัญ มีระเบียบสังคมที่สอดคล้องกับลักษณะชุมชนแบบหมู่บ้าน ตั้งบ้านเรือนเป็นกลุ่มก้อนหรือกระจุกกระจายตามลักษณะภูมิประเทศหรือตามประเพณีนิยม

2) เมือง เป็นชุมชนแบบหนึ่ง เช่น ในสหรัฐอเมริกา ชุมชนเมือง ก่อน พ.ศ. 2453 หมายถึง เขตที่มีจำนวนประชากรตั้งแต่ 8,000 คนขึ้นไป แต่หลังจากปี พ.ศ. 2453 หมายถึง เขตที่มีจำนวนประชากรตั้งแต่ 2,500 คนขึ้นไป ส่วนในประเทศไทยกำหนดให้เขตเทศบาลที่มีจำนวนประชากรตั้งแต่ 10,000 คนขึ้นไปเป็นเขตเมือง

1.2 การวิจัย

การวิจัย ความหมายตามพจนานุกรมทั้งไทยและต่างประเทศ หมายถึง การค้นคว้าเพื่อหาข้อมูลอย่างถี่ถ้วนตามหลักวิชาการ ศึกษาค้นคว้าอย่างเป็นระบบเพื่อให้พบความจริงในเรื่องนั้น ๆ การแสวงหาความจริงโดยอาศัยวิธีการทางวิทยาศาสตร์

สรุป การวิจัยก็คือ กระบวนการศึกษา ค้นคว้า แสวงหาข้อมูลหรือความจริงอย่างเป็นระบบอย่างละเอียดถี่ถ้วน โดยอาศัยเครื่องมือและวิธีการที่เชื่อถือได้

การวิจัยเพื่อพัฒนาชุมชน

การวิจัยเพื่อพัฒนาชุมชนไม่ใช่เทคนิคและวิธีการวิจัยรูปแบบใหม่ แต่เป็นการวิจัยที่พิจารณาปัญหาของชุมชนหรือสังคมเป็นหลัก คำนึงถึงประโยชน์ที่จะได้รับว่าจะนำไปแก้ปัญหของชุมชนหรือสังคมได้มากน้อยเพียงใด เป็นการวิจัยที่ให้ความสำคัญกับปัญหามากกว่ารูปแบบวิธีการวิจัย

1.3 การพัฒนาชุมชน

การพัฒนาชุมชน คือ การปรับปรุงเปลี่ยนแปลงชุมชนและสังคมในด้านต่าง ๆ อย่างเป็นระบบเพื่อให้ชุมชนหรือสังคมดีขึ้น เช่น มีความปลอดภัย สะดวก สะอาด ร่มรื่นน่าอยู่อาศัย สุขอนามัย สวยงาม ไร่มีลพิษ เป็นชุมชนหรือสังคมแห่งการเรียนรู้

อีกนัยหนึ่ง อาจหมายถึง การปรับปรุงเปลี่ยนแปลงเพื่อให้วิถีชีวิตผู้คนดีขึ้นในทุก ๆ ด้าน เช่น ความมีระเบียบวินัย การศึกษา การทำมาหากิน การศาสนา ศิลปวัฒนธรรม ความเป็นอยู่

การวิจัยเพื่อพัฒนาชุมชน คือ การวิจัยเพื่อแสวงหาความรู้เกี่ยวกับชุมชนหรือสังคม เพื่อทำให้เกิดความรู้ความเข้าใจใหม่ เช่น รู้ถึงปัญหา อุปสรรค ความต้องการ อดีต แนวโน้มในอนาคต เป็นต้น ข้อมูลเหล่านี้จะเป็นประโยชน์ต่อการวางแผน ปรับปรุงพัฒนาให้ดีขึ้น

ข้อมูลจากการวิจัยเพื่อพัฒนาชุมชนยังเป็นประโยชน์ทางวิชาการในการสร้างความเข้าใจในหลักการทฤษฎีทางวิชาการที่เกี่ยวข้อง การนำหลักการ ทฤษฎีไปประยุกต์ใช้ และสูงสุดอาจนำมาซึ่งความคิดใหม่หลักการใหม่หรือทฤษฎีใหม่ก็เป็นได้

1.4 กระบวนการวิจัยเชิงปฏิบัติการแบบมีส่วนร่วม

กระบวนการวิจัยเชิงปฏิบัติการแบบมีส่วนร่วม (Participatory Action Research/PAR) คือ การ

วิจัยที่มีกระบวนการวิจัยที่มีส่วนร่วมกับผู้มีส่วนเกี่ยวข้องทุกภาคส่วน โดยเฉพาะชุมชน หน่วยงานภาครัฐ ผู้ประกอบการ ทุกส่วนที่เกี่ยวข้องในชุมชน/หรืออาจจะต้องเน้นงานวิจัยในลักษณะ R&D (Research and Development) โดยมีเทคนิคที่สามารถประยุกต์ใช้ตามสถานการณ์และความเหมาะสม เช่น PRA Mind mapping, Focus group, Brain storming, การสังเกตแบบมีส่วนร่วมและการสังเกตแบบไม่มีส่วนร่วม เป็นต้น ซึ่งมีนักวิจัยหรือผู้อำนวยการเป็นผู้ประสานงาน โดยให้ชุมชนร่วมกันคิดประเด็นปัญหา ร่วมวางแผน ร่วมดำเนินการ ร่วมประเมินผลและร่วมรับผลประโยชน์ร่วมกัน และบูรณาการการบริการวิชาการสู่ชุมชน เพื่อทราบปัญหาและความต้องการของชุมชน ทำให้เกิดกระบวนการแก้ไขปัญหาที่เกิดจากความต้องการของชุมชน และเกิดผลกระทบเชิงบวกหรือเป็นประโยชน์สู่ชุมชน นอกจากนี้ยังเกิดผลผลิตที่เอื้อต่อชุมชน เช่น สร้างงาน สร้างอาชีพ สร้างผลิตภัณฑ์ชุมชนจากการพัฒนาชุมชนในภาพรวม ประชาชนเจ้าของในการทำงานร่วมงานมีส่วนร่วมรับผิดชอบในการแก้ปัญหาของตนเอง และมีส่วนร่วมเปิดโอกาสให้ชุมชนได้ค้นหาปัญหาชุมชนและความต้องการของชุมชนอย่างแท้จริง การวิจัยเชิงปฏิบัติการแบบมีส่วนร่วม เป็นการวิจัยที่มุ่งแก้ปัญหา หรือปรับปรุงการทำงาน หรือกิจกรรมต่าง ๆ ที่ดำเนินการอยู่ในหน่วยงานหรือองค์กร นับเป็นการวิจัยเพื่อพัฒนา และแก้ไขปัญหาสังคมและชุมชนที่สำนักงานกองทุนสนับสนุนการวิจัย (สกว.) และบัณฑิตวิทยาลัยของมหาวิทยาลัยหลายแห่งทั้งภาครัฐและเอกชนได้ให้ความสำคัญ และกระตุ้นให้นักวิจัย/นักศึกษาระดับบัณฑิตศึกษาใช้เป็นรูปแบบในการวิจัยและการทำวิทยานิพนธ์/การค้นคว้าอิสระเพื่อตอบสนองต่อโจทย์แห่งการพัฒนาและการแก้ปัญหาที่มุ่งไปที่การค้นหาแนวทางอันเป็นรูปธรรมที่เกิดจากการระดมสมองในลักษณะของการมีส่วนร่วมของหลายฝ่ายที่เกี่ยวข้อง โดยปรับเปลี่ยนกระบวนทัศน์ของการวิจัยจากรูปแบบดั้งเดิมที่การตั้งประเด็นของปัญหาเริ่มต้นและจบกระบวนการโดยนักวิจัย ซึ่งพบว่างานวิจัยหลากหลายชิ้นมิได้ถูกนำไปเผยแพร่หรือนำไปทดลองใช้หรือถูก “เก็บขึ้นหิ้ง” อันเป็นการสูญเสียทั้งกำลังความคิด งบประมาณและทรัพยากรเวลาอย่างน่าเสียดายยิ่ง มาเป็นงานวิจัยที่เริ่มต้นจากชุมชน ชุมชนมีส่วนร่วม ทั้งในมิติของการร่วมกันเรียนรู้ร่วมกันแสวงหาปัญหา และคิดค้นแนวทางออกเพื่อแก้ไขปัญหาหรือพัฒนาที่เป็นเรื่องอันเป็นฉันทามติของชุมชน รวมทั้งร่วมรับผลของการพัฒนา โดยมีนักวิจัยภายนอกทำหน้าที่เป็นผู้เอื้ออำนวย หรือวิทยากรกระบวนการร่วมกับนักวิจัยชุมชนที่เป็นชาวบ้าน ดังนั้น การวิจัยจึงสร้างคุณลักษณะของการเรียนรู้แบบพหุภาคีพร้อมกับบังเกิดผลพลอยได้ที่เป็นจิตสำนึก ตระหนักในปัญหา หน้าที่ และร่วมกันแก้ปัญหาทางเศรษฐกิจ สังคม และการเมือง ส่งเสริมกิจกรรมกลุ่ม ทำงานร่วมกันทั้งแก้ปัญหา และพัฒนาอย่างต่อเนื่อง อย่างไรก็ตาม งานวิจัยเชิงปฏิบัติการซึ่งมีหัวใจสำคัญอยู่ที่การมีส่วนร่วมนี้ ย่อมไม่ใช่เรื่องง่ายดังที่นักวิจัยผู้มีประสบการณ์ภาคสนามหลายท่านสะท้อนความเห็นและข้อสังเกตเอาไว้ โดยเฉพาะประเด็นของการสร้างส่วนร่วมในกระบวนการวิจัยแต่ละขั้นตอนอันจะเป็นแนวทาง และคำแนะนำที่น่าสนใจ รวมทั้งช่วยให้นักวิจัยที่สนใจใช้รูปแบบนี้ในการทำวิจัยปัญหาของสังคม เศรษฐกิจและการเมืองโดยเฉพาะการวิจัยเพื่อพัฒนา (Research for Development) การวิจัยเชิงปฏิบัติการแบบมีส่วนร่วม เป็นรูปแบบของการวิจัยแบบใหม่ ที่ประยุกต์และเป็นการรวมเอาแนวความคิดของการวิจัยเชิงปฏิบัติการ (Action Research) กับการวิจัยแบบมีส่วนร่วม (Participatory Research) มาผสมผสานเข้าด้วยกัน โดยเป็นการวิจัยที่เกิดขึ้นจากความคิดที่ว่า การวิจัยเป็นกิจกรรมทางสังคมที่จะต้องใช้ทรัพยากรของสังคมในการศึกษา จึงเป็นสมบัติของสังคม และเป็นการกระทำที่มุ่งหมายจะให้ประโยชน์หรือเป็นการรับใช้สังคม ด้วยเหตุนี้ การวิจัยจึงควรคำนึงถึงผลประโยชน์สูงสุด และการวิจัยที่จะให้ผลประโยชน์สูงสุดนั้น ย่อมเป็นการวิจัยเพื่อพัฒนา หรือการวิจัยและพัฒนา (Research and Development) โดยที่การพัฒนาและการเป็นหุ้นส่วนจะต้องเดินทางร่วมกัน ดังนั้น ทุกคนจะต้องมีส่วนร่วมในกระบวนการพัฒนาทุกขั้นตอนอย่างมีเสรีและเป็นประชาธิปไตย โดยจุดที่แตกต่างกันของงานวิจัยเชิงปฏิบัติการแบบมีส่วนร่วมกับงานวิจัยแบบมีส่วนร่วมก็คือ การวิจัยแบบมีส่วนร่วมเน้นในมิติ

ของการเก็บข้อมูล แต่การวิจัยเชิงปฏิบัติการแบบมีส่วนร่วมเป็นการประยุกต์หาวิธีการแก้ไขปัญหามาพร้อม ๆ กัน หรือกล่าวได้ว่ามีการแสวงหาแนวความคิดและแนวทางในการแก้ไขปัญหาและทรัพยากรที่ผู้ถูกวิจัยมีอยู่ เพื่อช่วยในการแก้ไขปัญหานั้น

2. การมีส่วนร่วมในกระบวนการวิจัย

การมีส่วนร่วม (Participation) เป็นวิธีการ (Means) สำคัญที่จัดว่าเป็นหัวใจสำคัญประการหนึ่ง และเป็นสาระสำคัญของการวิจัยเชิงปฏิบัติการแบบมีส่วนร่วม รูปแบบมีมีโนทัศน์ประการใดนั้น สามารถพิจารณาได้จากทัศนะของ ทวีทอง หงส์วิวัฒน์ (2527:2) ซึ่งมีความเห็นว่า การมีส่วนร่วมเป็นสิทธิของประชาชนต่อการตัดสินใจนโยบายที่เกี่ยวกับการจัดสรร (Allocation) และการใช้ประโยชน์ (Utilization) ของทรัพยากรเพื่อการผลิต ซึ่งเป็นความจำเป็นที่ประชาชนต้องเข้าร่วมในการวางแผนเพื่อการกินดีอยู่ดี และสามารถตอบสนองต่อสิ่งที่เข้าถึงซึ่งการพัฒนาให้คนจน ได้รับประโยชน์เพื่อการผลิต การบริการ และสิ่งอำนวยความสะดวกสาธารณะด้วย และการมีส่วนร่วม คือ การที่ประชาชนเข้าไปมีส่วนในการตัดสินใจในระดับต่าง ๆ ทางการจัดการบริการทางการเมือง เพื่อกำหนดความต้องการของชุมชนของตน การมีส่วนร่วมของประชาชนก่อให้เกิดกระบวนการและโครงสร้างที่ประชาชนสามารถที่จะแสดงออกซึ่งความต้องการของตน การจัดลำดับความสำคัญ การเข้าร่วมในการพัฒนา และได้รับประโยชน์จากการพัฒนานั้น โดยเน้นการให้อำนาจในการตัดสินใจแก่ประชาชนในชนบท และเป็นกระบวนการกระทำที่ประชาชนมีความสมัครใจเข้ามามีส่วนในการกำหนดการเปลี่ยนแปลงเพื่อประชาชนเอง โดยให้ประชาชนได้มีส่วนในการตัดสินใจเพื่อตนเอง ทั้งนี้โดยมิใช่การกำหนดกรอบความคิดจากบุคคลภายนอก ตามนิยามที่กล่าวถึงนี้ การมีส่วนร่วมของประชาชน ในฐานะสมาชิกของสังคมไม่ว่าจะในบริบทของการพัฒนาสังคม เศรษฐกิจ การเมืองหรือวัฒนธรรม ย่อมเป็นสิ่งที่แสดงออกให้เห็นถึงพัฒนาการรับรู้ และภูมิปัญญาในการกำหนดชีวิตของตนเอง ในการจัดการควบคุมการใช้ และการกระจายทรัพยากรที่มีอยู่เพื่อประโยชน์ต่อการดำรงชีวิตทางเศรษฐกิจและสังคม ตามความจำเป็นอย่างสมศักดิ์ศรี นอกจากนี้ การที่ประชาชนหรือชุมชนพัฒนาขีดความสามารถของตนในการจัดการควบคุมการใช้ทรัพยากร ควบคุมการกระจายทรัพยากรที่มีอยู่ เพื่อประโยชน์ต่อการดำรงชีพทางเศรษฐกิจและสังคม ทำให้ประชาชนได้พัฒนาการรับรู้และภูมิปัญญาซึ่งแสดงออกในรูปของการตัดสินใจในการกำหนดชีวิตของตน โดยภาครัฐจะต้องคืนอำนาจในการกำหนดการพัฒนาให้แก่ประชาชน เพื่อให้ประชาชน โดยเฉพาะผู้ด้อยโอกาสในสังคมได้มีโอกาสในการแสดงความต้องการ แสวงหาทางเลือก หรือเสนอข้อเรียกร้อง เพื่อปกป้องผลประโยชน์ร่วมของกลุ่ม และเป็นผู้มีบทบาทหลักในการดำเนินกิจกรรมพัฒนาชุมชน คือ เป็นผู้กำหนดความจำเป็นพื้นฐานของชุมชน และเป็นผู้ระดมทรัพยากรต่าง ๆ เพื่อสนองตอบความจำเป็นพื้นฐาน และบรรลุวัตถุประสงค์บางประการทางสังคม เศรษฐกิจ การเมือง

3. ขั้นตอนในการดำเนินการวิจัยเพื่อพัฒนาชุมชน

นักวิชาการได้ให้มุมมองในเรื่องขั้นตอนในการดำเนินงานวิจัยเชิงปฏิบัติการแบบมีส่วนร่วมไว้ไม่แตกต่างกันมากนัก ดังนี้

3.1 การเลือกปัญหาเพื่อการวิจัย และพัฒนาชุมชน

ปัญหาของชุมชนและสังคมมักจะปรากฏให้เห็นผ่านรูปแบบต่าง ๆ เช่น จากสื่อมวลชน จากผู้คนในชุมชน หรือจากเจ้าหน้าที่ที่เกี่ยวข้อง ปัญหาเพื่อการวิจัยกับปัญหาที่ปรากฏอาจแตกต่างกัน ดังนั้น ก่อน

ตัดสินใจเลือกเรื่องใดศึกษาควรพิจารณาให้รอบคอบก่อน วิธีพิจารณาอาจทำได้ด้วยการศึกษาหาข้อมูลจากสถิติต่าง ๆ ข่าวสาร เอกสารที่เกี่ยวข้อง ตลอดจนการสนทนา สัมภาษณ์ผู้รู้ ผู้เกี่ยวข้อง แล้วจึงค่อยนำมากำหนดเป็นปัญหาเพื่อการวิจัย หรือปัญหาเพื่อวิจัยและพัฒนาไปพร้อม ๆ กัน

การพิจารณาปัญหาอาจทำเป็นหมู่คณะ เช่น เชิญผู้บริหาร นักวิชาการ และประชาชนมาพูดคุยกัน ช่วยกันพิจารณาปัญหา เป็นการทำให้ปัญหาเด่นชัด จะทำให้ได้ปัญหาที่ชัดเจนขึ้น ลักษณะปัญหาเพื่อการวิจัยและพัฒนาควรมีคุณสมบัติ ดังนี้

- ปัญหาที่ปรากฏอยู่จริง และต้องการคำตอบหรือคำอธิบาย
- เป็นปัญหาที่เกี่ยวข้องกับวิถีชีวิตของชุมชน
- เป็นปัญหาที่สามารถวัดได้ด้วยวิธีใดวิธีหนึ่ง
- การวิจัยไม่ก่อให้เกิดปัญหาในชุมชนและสังคม
- ไม่เป็นเรื่องที่ล่อแหลมต่อคุณธรรม จริยธรรม

3.2 ข้อมูลกับการตัดสินใจ

การพัฒนาจะเกิดได้ดีเพียงใด ขึ้นอยู่กับข้อมูลที่ใช้ในการตัดสินใจวางแผนพัฒนา ความสัมพันธ์ระหว่างข้อมูลกับการตัดสินใจ ความสัมพันธ์ระหว่างข้อมูลกับการตัดสินใจ และกระบวนการตัดสินใจอาศัยข้อมูลจากสามส่วนด้วยกัน

ส่วนที่หนึ่ง จากประสบการณ์พื้นฐานเดิมที่มีอยู่ในแต่ละคน

ส่วนที่สอง เป็นความรู้สึก ความเชื่อ หรือเจตคติของผู้ตัดสินใจ

ส่วนที่สาม คือ ข้อสนเทศ เน้นข้อมูลที่ผ่านกระบวนการกลั่นกรองแล้ว ซึ่งการตัดสินใจใด ๆ ถ้าอาศัยแต่ประสบการณ์เดิมหรือความรู้สึกจะตัดสินใจผิดพลาดได้ง่าย การใช้ข้อมูลผ่านการกลั่นกรองแล้ว จะทำให้การตัดสินใจรอบคอบกว่า ผิดพลาดได้น้อยกว่า การวิจัยช่วยให้ได้ข้อมูลที่ตีมาใช้ในการตัดสินใจ

โดยปกติปัญหาของชุมชนมักซับซ้อน เกี่ยวข้องกับหลายเหตุปัจจัย วิธีแก้ปัญหาที่ดีต้องแก้เชิงระบบ การแก้ปัญหาเชิงระบบต้องอาศัยผู้เชี่ยวชาญหลาย ๆ ฝ่าย ดังนั้น การวิจัยเพื่อพัฒนาชุมชน จึงควรเป็นการวิจัยที่ผมนักกำลังร่วมมือกันระหว่างฝ่ายต่าง ๆ ที่เกี่ยวข้อง ไม่ว่าจะเป็น นักพัฒนาสังคม นักวิชาการ นักบริหาร นักวางแผน ผู้อยู่อาศัย ผู้ประกอบการในชุมชนและนักวิจัย ในกระบวนการคิดค้นเพื่อแสวงหาข้อมูล นักวิจัยน่าจะเป็นแกนกลาง รูปแบบการดำเนินงานที่เหมาะสมน่าจะเป็นรูปขององค์คณะบุคคลที่เกี่ยวข้อง การดำเนินการวิจัยโดยนักวิจัยฝ่ายเดียว อาจทำให้การกำหนดปัญหาทำได้ไม่ดีพอ และจะขาดความร่วมมือจากฝ่ายต่าง ๆ ที่เกี่ยวข้อง

3.3 วิธีการวิจัยเพื่อพัฒนาชุมชน

วิธีการวิจัยเพื่อพัฒนาชุมชน มีวิธีการวิจัยหลายวิธี ขึ้นอยู่กับวัตถุประสงค์ของการวิจัย หรือปัญหาของการวิจัย โดยทั่วไปนักวิจัยมักนึกถึงวิธีการวิจัยที่นิยมใช้กันทั่วไป เช่น

- 1 การวิจัยเชิงสำรวจ (Survey Research)
- 2 การวิจัยเชิงพรรณนา (Descriptive Research)
- 3 การวิจัยเชิงทดลอง (Experimental Research)

การวิจัยเพื่อพัฒนาชุมชน เป็นการวิจัยที่ไม่ได้มุ่งเน้นเพื่อแสวงหาหลักการหรือทฤษฎี จึงไม่ใช่การวิจัยบริสุทธิ์ (Pure Research) แต่เป็นการวิจัยประยุกต์เป็นการวิจัยที่ควรประกอบด้วยวิธีการวิจัยย่อย ๆ หลาย ๆ โครงการ เพื่อช่วยกันมองชุมชนและสังคมในแง่มุมต่าง ๆ กัน รูปแบบการวิจัยจึงอาจใช้วิธีการแบบผสมผสานเพื่อให้เข้าถึงข้อมูลได้ดี สะดวก และได้ข้อมูลที่ใกล้เคียงความจริงให้มากที่สุด วิธีการที่อยากเสนอให้พิจารณาคือ

วิธีวิจัยแบบมีส่วนร่วม (Participatory Action Research) เป็นวิธีวิจัยที่ผู้วิจัยเข้าไปเป็นส่วนหนึ่งของกลุ่มที่ถูกศึกษาเข้าไปปะปน สังเกต สอบถาม จดบันทึก ตลอดจนการทดลอง การปรับปรุงเปลี่ยนแปลงหรือพัฒนาไปพร้อมกันด้วย ผลการวิจัยเป็นผลที่ได้จากการสังเกต การจดบันทึก การสอบถาม หรือการทดลองพัฒนา

การวิจัยแบบประเมินผล (Evaluative Research) ชุมชนอาจมีโครงการพัฒนาอยู่แล้ว ผู้วิจัยเข้าไปประเมินโครงการ โดยทั่วไปการประเมินมักยึดรูปแบบ CIPP Model คือประเมินบริบท (Context) ปัจจัยป้อน (Input) กระบวนการพัฒนา (Process) และผลการพัฒนา (Product) ผู้วิจัยอาจมีรูปแบบอื่นที่เหมาะสมการวิจัยและวางแผนการพัฒนา (Planned Research and Development) เป็นกระบวนการที่ผสมผสานระหว่าง การวิจัยกับการพัฒนาเข้าด้วยกัน การวิจัยจะเป็นกระบวนการแสวงหาข้อมูลและปัญหาที่เป็นอุปสรรคต่อการพัฒนา การวิจัยอาจต้องทำหลาย ๆ ด้านหรือหลาย ๆ โครงการ นำผลที่ได้มาสังเคราะห์เพื่อให้เข้าใจปัญหาโดยรอบ ข้อมูลที่ใช้อาจเป็นข้อมูลนอกเหนือจากการวิจัยมาใช้ประกอบการพิจารณาก็ได้ จากนั้นก็นำข้อมูลมากำหนดทางเลือกในการแก้ปัญหาหรือการพัฒนาแล้วดำเนินการพัฒนาและติดตามประเมินผลการพัฒนา การวิจัยและพัฒนานี้เหมาะสมสำหรับโครงการที่ต้องการความสำเร็จสูง ต้องการความร่วมมือจากทุกฝ่าย วิธีนี้การวิจัยจะเป็นส่วนหนึ่งของกระบวนการพัฒนา

3.4 การเตรียมการวิจัย (Pre-research Phase)

ในระยะนี้ เป็นการเตรียมชุมชน เพื่อให้มีความพร้อมเข้ามามีส่วนร่วมในกระบวนการวิจัย ซึ่งเป็นเรื่องสำคัญและเป็นแก่นแกนหลักของการวิจัยแบบนี้ โดยการดำเนินงานขั้นตอนนี้มีจุดมุ่งเน้นสำคัญที่จะให้เกิดสัมพันธภาพที่ดีระหว่างผู้วิจัย ผู้นำชุมชน ชาวบ้าน รวมถึงเจ้าหน้าที่หน่วยงานต่าง ๆ ที่จำเป็นต้องเกี่ยวข้องในขั้นเตรียมการนี้ ประกอบด้วยขั้นตอนย่อยกล่าวคือ

3.4.1 การสร้างความสัมพันธ์กับชุมชน (Build-up Rapport) โดยวิธีการสร้างความสัมพันธ์กับชุมชนที่ดีที่สุดคือ การปฏิบัติตัวของนักวิจัยที่สอดคล้องกับวิถีชีวิตของคนในชุมชน ทั้งนี้ นักวิจัยควรร่วมกิจกรรมทุกอย่างของชุมชน ซึ่งเป็นเครื่องช่วยให้นักวิจัยสามารถทำความเข้าใจโลกทัศน์ของชาวบ้านได้มากขึ้นโดยทั่วไปแล้ว ผู้วิจัยจะลงพื้นที่เพื่อไปพบกับบุคคลต่าง ๆ ในชุมชนที่มีส่วนสำคัญและเกี่ยวข้องกับการดำเนินงานวิจัยหรือเป็นประชาชนกลุ่มเป้าหมายของการวิจัย พูดคุยแนะนำตัวเองเพื่อให้ทุกฝ่ายได้ทราบถึงวัตถุประสงค์เป้าหมายและความต้องการมีส่วนร่วมของชาวบ้านในกิจกรรมการวิจัย อันจะช่วยให้ชาวบ้านเกิดความไว้วางใจการสร้างความสัมพันธ์ของชุมชน การวางโครงการอาจจะไม่ขึ้นอยู่กับผู้วิจัยเพียงอย่างเดียว ย่อมขึ้นอยู่กับปัจจัยความพร้อมของชุมชนด้วย ซึ่งจะต้องสร้างความสัมพันธ์กับชาวบ้าน ชี้แจงวัตถุประสงค์ของโครงการ หรืออาจจะรู้จักสนิทสนมกับคนในชุมชนคนใดคนหนึ่งเพื่อเป็นกุญแจแนะนำคนอื่น ๆ ต่อไป (Snow Ball Sampling Technique) และช่วยสร้างความสัมพันธ์ในชุมชนต่อไป นอกจากนี้ ผู้วิจัยยังสามารถทำการวิเคราะห์ค่านิยมสภาพการณ์และปัญหาของการดำเนินงานวิจัยที่อาจเกิดขึ้น และสามารถเตรียมรับมือได้อย่างมีประสิทธิภาพ

3.4.2 การสำรวจศึกษาชุมชน (Surveying and Studying Community) เป็นขั้นตอนของ

การศึกษาข้อมูลที่เป็นลักษณะทางกายภาพ และแหล่งทรัพยากรต่าง ๆ ภายในชุมชน รวมถึงการศึกษาข้อมูลพื้นฐานด้านประชากร สังคม เศรษฐกิจ วัฒนธรรมและการเมือง ซึ่งโดยมากแล้ว ผู้วิจัยจะใช้แบบสังเกต สมุดบันทึก และถ่ายภาพสถานที่ต่าง ๆ รวมถึงการศึกษาข้อมูลจากเอกสารหลักฐานจากหน่วยงานราชการหรือจากองค์กรพัฒนาที่เกี่ยวข้อง นอกจากนี้ ยังมีบางโครงการวิจัยใช้วิธีสัมภาษณ์ผู้นำชุมชน หรือผู้สูงอายุเพื่อทราบประวัติความเป็นมาของชุมชนด้วย

3.4.3 คัดเลือกชุมชน (Selecting Community) การคัดเลือกชุมชนจะยึดหลักการเลือกชุมชนที่ด้อยโอกาสในการพัฒนา (Disadvantage Community) เพื่อเป้าหมายในการยกระดับคุณภาพชีวิตและสร้างโอกาสความเท่าเทียมในการพัฒนาชุมชนอื่น อย่างไรก็ตาม งานวิจัยจำนวนมากคัดเลือกชุมชนโดยยึดเอาประเด็นของปัญหาที่เกิดขึ้นในชุมชนและจำเป็นต้องได้รับการแก้ไขเยียวยาโดยเร่งด่วนหรือบางกรณีการวิจัยมุ่งเน้นผลการกระทำต่อชุมชนโดยประชาชนมีส่วนร่วมในการพัฒนาอย่างเข้มแข็ง เพื่อเป็นชุมชนต้นแบบของการทำวิจัย และการพัฒนาให้กับชุมชนอื่น ๆ ด้วย

3.4.4 การเข้าสู่ชุมชน (Entering Community) ข้อมูลชุมชนนับเป็นสิ่งสำคัญและเป็นประโยชน์อย่างยิ่งต่อการนำมาประกอบการพิจารณาตัดสินใจกำหนดพื้นที่ดำเนินการ ซึ่งข้อมูลของชุมชนควรเป็นข้อมูลที่มีมุมมองภาพรวมทั้งด้านสังคม วัฒนธรรม เศรษฐกิจ รอบด้าน สำหรับแหล่งข้อมูลในขั้นตอนนี้อาจมาจากส่วนราชการ เอกชน และผู้นำชุมชน เช่น ข้อมูล กชช.2ค. ข้อมูลความจำเป็นขั้นพื้นฐาน (จปฐ.) และข้อมูลขององค์กรพัฒนาเอกชนที่เกี่ยวข้องกับเรื่องทีวิจัย ข้อมูลจำนวนประชากรและบุคคลที่เป็นปราชญ์ชาวบ้าน หรือครูภูมิปัญญาท้องถิ่น เป็นต้น หรือนักวิจัยจะดำเนินการเก็บข้อมูลโดยการสำรวจชุมชน (Community Surveying) ก็ได้

3.4.5 การเตรียมคนและเครือข่ายความร่วมมือ ในขั้นตอนนี้ มักถูกกำหนดให้เป็นขั้นตอนสุดท้ายของระยะก่อนการวิจัย โดยมุ่งหมายให้เกิดความพร้อมในการดำเนินการวิจัยซึ่งเป็นระยะต่อไป และก่อให้เกิดการประสานงานที่ดีเพื่อความสะดวกต่อการดำเนินงานวิจัย ในส่วนของการเตรียมคนนั้น เป็นการเตรียมความพร้อมให้กับชาวบ้านเพื่อเป็นแกนนำในการปฏิบัติงานวิจัยร่วมกับนักพัฒนาและคณะผู้วิจัย ซึ่งในทางปฏิบัติแล้วมักจะมีการเตรียมคน 3 กลุ่ม คือ

3.4.5.1 เตรียมคนในชุมชน คณะนักวิจัยมักจะลงพื้นที่เพื่อจัดประชุมในชุมชน โดยมีจุดมุ่งหมายเพื่อให้ชาวบ้านรู้จักและคุ้นเคยกับกระบวนการและการดำเนินงานวิจัยแบบมีส่วนร่วมอย่างชัดเจนและรวดเร็ว

3.4.5.2 เตรียมนักพัฒนา ด้วยการประชุมร่วมกับนักพัฒนาซึ่งโดยทั่วไปแล้วคนกลุ่มนี้หมายถึงผู้นำชุมชน พัฒนาการอำเภอหรือพัฒนาการอำเภอประจำตำบล และเจ้าหน้าที่หน่วยงานอื่น เช่น ปลัดองค์การบริหารส่วนตำบลและองค์กรพัฒนาภายนอกที่มีความสนใจศึกษาร่วมกัน กิจกรรมสำคัญของการดำเนินงานในขั้นตอนนี้คือการประสานความร่วมมือ การสร้างความเข้าใจในกรอบของการทำงานวิจัย และการหาหรือแนวทางพัฒนาชุมชน ซึ่งมักจะรวมถึงการประสานงานเรื่องการใช้สถานที่ดำเนินการประชุมด้วย

3.4.5.3 เตรียมนักวิจัย ด้วยการประชุมปรึกษากันเพื่อให้เกิดความรู้และความเข้าใจตรงกัน ในบทบาทหน้าที่ของแต่ละฝ่ายในการทำงานวิจัย ส่วนการเตรียมเครือข่ายความร่วมมือนั้น งานวิจัยเชิงปฏิบัติการแบบมีส่วนร่วมหลายชิ้นได้ใช้วิธีการให้ครูผู้วิจัย/นักวิจัยทำการประสานกับองค์กรภาครัฐและหรือองค์กรพัฒนาเอกชนเพื่อให้เกิดเครือข่ายความร่วมมือเพื่อการดำเนินงานวิจัย การเตรียมเครือข่ายความร่วมมือที่มีประสิทธิภาพ จะเป็นสิ่งสำคัญที่จะช่วยให้กระบวนการวิจัยดำเนินไปได้ด้วยดี

ในขั้นนี้ ปัญหาของการวิจัยมักเป็นประเด็นเกี่ยวกับการเข้าถึงชาวบ้านกลุ่มเป้าหมายรวมถึงการสื่อสารการทำวิจัยในแง่มุมต่าง ๆ เช่น ขั้นตอนและผลประโยชน์ที่ชาวบ้านจะได้รับของคณะนักวิจัย พึงทำความเข้าใจ

เข้าใจว่า โดยทั่วไปนั้น งานวิจัยแบบมีส่วนร่วมมักจะเป็น “ของใหม่” ในสายตาของชาวบ้านแล้วชวนให้เข้าร่วมไม่น้อย และชาวบ้านส่วนมากก็มักจะตื่นตัวกับการเข้ามาทำงานเพื่อหาแนวทางแก้ไขปัญหาของเขาจากบุคคลหรือหน่วยงานภายนอก แต่กระนั้นชาวบ้านก็มักจะไม่ค่อยมีเวลามากนัก การดำเนินกระบวนการวิจัยจึงต้องเป็นไปอย่างกระชับ เพราะยิ่งกระบวนการถ่ายทอดมีหลายขั้นตอนมากเท่าใด การมีส่วนร่วมของชาวบ้านก็จะลดลงไปตามส่วนเท่านั้น นอกเหนือไปจากนี้แล้ว การจัดเวทีที่ง่ายต่อความเข้าใจและสะท้อนความต้องการของประชาชนที่มีบรรยากาศสบาย ๆ หรือการศึกษาชุมชนประกอบ ยังจะช่วยให้คณะผู้วิจัยได้รับข้อมูลที่กว้างขวางมากขึ้น และบางกรณีจะช่วยให้คณะนักวิจัยสามารถสร้างคำถามที่แหลมคมต่อการกำหนดปัญหาของการวิจัยได้ อีกประการหนึ่ง การขาดความชัดเจนในประเด็นที่ต้องการนำเสนอเพื่อพัฒนาหรือแก้ไขปัญหารวมทั้งการขาดความต่อเนื่องในการมีส่วนร่วมวิจัยของชาวบ้าน ยังอาจส่งผลให้เกิดพฤติกรรมชาวบ้านติดตามผู้นำชุมชน หรือชาวบ้านส่วนใหญ่ในแบบ “ว่ายังไงก็ว่าตามกัน” ซึ่งบางกรณีผู้นำชุมชนอาจขาดความเป็นกลางหรือมีแนวโน้มฝักใฝ่ฝ่ายการเมือง กระทั่งส่งผลให้ตัวชาวบ้านตกเป็นเครื่องมือของกลุ่มผลประโยชน์ และการตัดสินใจของชาวบ้าน สร้างความชอบธรรมให้แก่การดำเนินกิจกรรม/โครงการพัฒนาของภาครัฐ

บทที่ 2

การระดมความคิด

เทคนิคการตั้งชื่อหัวข้อวิจัยเพื่อพัฒนาชุมชน

การกำหนดหัวข้อสำหรับการวิจัย คือ การกำหนดเรื่องที่จะทำการศึกษาวิจัยนั้นสิ่งที่จะช่วยให้ผู้ทำการวิจัยสามารถผ่านขั้นตอนนี้ของการวิจัยได้ก็คือ ประสบการณ์ของผู้ที่จะทำวิจัยเองที่ได้พบปัญหาที่ตนเองอยากหาคำตอบ การทบทวนวรรณกรรมที่อาจชี้ให้เห็นถึงเรื่องต่างๆที่ผู้วิจัยสนใจอยากจะทำ การปรึกษาหารือกับผู้เชี่ยวชาญในสาขานั้น ๆ การศึกษาความต้องการของแหล่งทุนการวิจัย และความต้องการของหน่วยงาน หรือชุมชนที่ผู้วิจัยต้องการปฏิบัติงานอยู่ 2 หัวข้อวิจัยที่ครอบคลุมสิ่งที่ต้องการจะทำวิจัย จะสามารถสื่อสิ่งที่ต้องการทำได้อย่างชัดเจน และบอกถึงความรู้ ความเข้าใจของผู้ที่จะทำวิจัยในเรื่องนั้นด้วย

1. อ.ประดับรัฐ ประจันเขตต์ เสนอแนะว่า “หาข้อมูลใน Internet เพื่อเข้าไปช่วยเหลือชุมชน โดยติดต่อหน่วยงานเทศบาลคลองหลวงโดยมีเจ้าหน้าที่พาไปดูท้องที่และสำรวจพื้นที่จริง”
2. อ.มานิตา โขรัมย์ เสนอแนะว่า “ดูข่าวรายวัน และ สอบถาม อบต.”
3. อ.สกุนตลา สายใจ เสนอแนะว่า “ควรถามคนในชุมชน (ทำความเข้าใจก่อนว่า มีปัญหาหรือไม่)”
4. อ.จิราภรณ์ อนันต์ชัยพัฒนา เสนอแนะว่า “ควรมีการประสานงานผู้นำชุมชนว่ามีปัญหา ดูสถานการณ์ความต้องการสอดคล้องกับนโยบาย”
5. ผศ.ดร.สมพร เหลินใจ เสนอแนะว่า “ผู้นำศาสนา พระ อบต. และเข้าสู่ชุมชน (คนที่รู้จักเพื่อโทรหา) โดยไปทำบุญพูดคุย จะทราบปัญหา (เข้าพื้นที่โดยตรง)”
6. ผศ. ประวิทย์ ลีลาจางวงศา เสนอแนะว่า “หาคนรู้จัก เพื่อสร้างความคุ้นเคยจนสามารถเข้าไปสู่ชุมชน เช่นการพบผู้ใหญ่บ้านเพื่อแนะนำตัว และศิษย์เก่า”
7. ผศ.ดร.ณัฐวรรณ คุปพิทยานันท์ เสนอแนะว่า “สืบเสาะข้อมูลจากชุมชนที่อำเภอ /เทศบาล /เทศมณฑล รวมถึง อบต” เมื่อรู้ว่า มีชุมชนอะไร และชุมชนนั้น ๆ มีข้อมูล/ปัญหาตรงศักยภาพของเราก็คัดเลือกวิธีดำเนินการต่อไป”
8. ดร.วณิภา นาคลดา เสนอแนะว่า “เข้าไปคุยจากการปรึกษา/ปัญหาที่ค้างไว้”
9. ผศ.ดร. นิตยา โง้ววัฒนา เสนอแนะว่า “ในชุมชนเราจะมีหน่วยงาน หรือองค์กรเช่น บ้านธัญญาหึง เพื่อ แนะนำเรื่องความต้องการฝึกทำน้ำยาล้างจาน แชมพู เป็นต้น นอกจากนี้ยังมีผู้ปกครองนักเรียน โรงเรียน ได้ฝากข้อมูลมากับครูผู้สอน และนักเรียน เมื่อกลับบ้านสู่ชุมชน ก็ควรจะฝากแบบสอบถามพร้อมเก็บรวบรวมต่อไป”
10. ผศ.จตุพร เผ่าพงษ์ไทย เสนอแนะว่า “ที่ผ่านมาชุมชนมาติดต่อเรา จากการออกงานแจกแผ่นพับ ที่อยู่ประชาสัมพันธ์ จากการไปจัดงานประชาสัมพันธ์) หลังจากนั้น เราอาจจะติดต่อกลับไป หรือมีการประชุมกลุ่มย่อย

11. ผศ.ดร.จุฑารัตน์ ศรีดารุณ เสนอแนะว่า “จากงาน OTOP เราอาจจะฝากแบบสอบถามปลายเปิดเพื่อตอบกลับและเก็บรวบรวมให้ตรงกับความต้องการ เพราะการรู้จักผู้คนในชุมชนจะช่วยให้เรารู้ว่าเขาขาดอะไร เราก็จะได้ข้อมูลอีกช่องทางหนึ่ง”

ประธานชี้แจงว่าการนำข้อมูลต่าง ๆ ที่จะพัฒนาทั้งหลาย จะส่งผ่านประชาสัมพันธ์ของมหาวิทยาลัยได้ หากท่านต้องการดูชุมชนอื่นก็เสนอผ่านคณะฯ ได้เลย

12. ผศ.ฐิตยา สอนขวัญ เสนอแนะว่า “การไปสัมภาษณ์ โดยมีแบบสอบถาม (ข้อดี) ทำให้ทราบความต้องการ (ข้อเสีย) คนที่บ้านเป็นคนแก่และผู้หญิง จึงได้ข้อมูลตรงน้อย (โดยเข้าหาผู้นำชุมชน / โรงเรียน)”

13. ผศ.ดร.สุกาญจน์ รัตนเลิศนุสรณ์ เสนอแนะเพิ่มเติมว่า “การสังเกตพื้นที่ ๆ เล่าไม่หมด เราจะต้องเก็บข้อมูลรอบ ๆ เช่น น้ำเสีย ขี้แฉะนาุ้ง (การจัดทำต้องหูกวาง ตาไกล)”

14. ผศ.ดร.เนตรนภิส แก้วช่วย เสนอแนะว่า “ข้อมูลชุมชนรังสิตโดยรวบรวมจากนักศึกษา/ศิษย์เก่าในชุมชน”

15. ดร.ศิริวรรณ สุวรรณสะอาด เสนอแนะว่า “ไปพบผู้นำชุมชน เช่น ผ้าไหมโคราช”

16. ดร.ปริยาภรณ์ ไชยสัตย์ เสนอแนะว่า “การเข้าสู่ชุมชนควรติดตามที่นักศึกษา จะเข้าถึงปัญหาโดยตรง”

17. ดร.อมร ไชยสัตย์ เสนอแนะว่า “ตรวจสอบข้อมูล หรืออ้างอิงที่มาจากแหล่งที่น่าเชื่อถือ”

18. ดร.ทักษ์มนต์ วิจักขณ์ธนาวุธ เสนอแนะว่า “ลงพื้นที่และคุยกับชาวบ้านในพื้นที่จะได้ปัญหา”

19. ดร.ศรารุช ใจเย็น เสนอแนะว่า “ชุมชนที่บ้านเราจะหาคนที่รู้จัก เพื่อน และ พี่น้อง

20. อ. ณัฐธิดา สถาวร เสนอแนะว่า “คิดโจทย์เองก็วางแผนเพื่อทำให้เกิดประโยชน์ต่อชุมชน”

21. อ. ฉันทนา สาลวัน เสนอแนะว่า “การที่เราจะเข้าหาชาวบ้านต้องดูช่วงเวลาที่เหมาะสม”

22. อ. มังกร กิติพัฒน์มนตรี เสนอแนะว่า “ประเด็นสำคัญที่มาจากภาคสื่อสารมวลชน มีรายการดี ๆ เยอะซึ่งจะนำชุมชน มาพูดคุย ใน Thai TBS เป็นต้น จะได้โจทย์ปัญหาในชุมชนออกมา”

23. ดร. สิงห์โต สุกุลเชมฤทัย เสนอแนะว่า “กระบวนการได้มาซึ่งหัวข้อการวิจัยแยกเป็นประเด็นแรกคือ โจทย์มาหาค้นคว้าวิจัย เช่นพัฒนาชุมชนต้องการแก้ไขปัญหาชุมชน จึงมาติดต่อกับงานวิจัยที่มีประสบการณ์เกี่ยวกับปัญหานั้นๆ เพื่อทำวิจัย ประเด็นที่สอง นักวิจัยเข้าหาโจทย์วิจัย จากสื่อหนังสือพิมพ์/ internet/หน่วยงานภาคอุตสาหกรรม มักมีการรวมโจทย์จากชุมชน จากนั้นนักวิจัยจึงเข้าไปติดต่อ หรือเข้าหาชุมชน

24. ผศ.กาญจนา ภิญโญภาพ เสนอแนะว่า “ประชุม ตั้งปัญหา แล้วไปหาประธานชุมชนเพื่อเสนอว่าตรงกับชุมชนหรือไม่”

25. ดร.อิสระ ชันติแก้ว เสนอแนะว่า “ดูจากบทความว่าเป็นอย่างไร”

26. อ. ปรีชา มั่นสลาย เสนอแนะว่า “การเข้าหาผู้นำชุมชน เพื่อจะได้ข้อมูลจริงๆ เช่น แบบสอบถามคุยกับผู้นำชุมชน ชาวบ้าน สังเกต สิ่งแวดล้อม และวัฒนธรรมที่เขาอยู่มาพิจารณาเพื่อช่วยเหลือ แต่จะทำอย่างไรให้เขาให้ข้อมูลโดยการยอมรับเราจะได้อะไรตรง”

27. อ.สุมนา ปานสมุทร เสนอแนะว่า “เจ้าอาวาส กำนัน และชาวบ้านจะถามหาผู้แก้ปัญหา เช่น ปัญหาน้ำเน่าจากแม่น้ำท่าจีน เป็นต้น”

28. อ.ไพฑูริย์ ทรัพย์อุดม เสนอแนะว่า “การเข้าถึงปัญหาโดยผ่านข้อมูลจากคนรู้จัก เช่น ญาติ เพื่อน หรือผู้นำชุมชนก่อน”

29. อ. ปรีชา นาคเงินทอง เสนอแนะว่า “ที่ จ. ปทุมธานี มีปัญหาเยอะ และมีสถานศึกษาก็มาก แต่งานวิจัยที่มาช่วยเหลือจะมีน้อยและไม่มีหน่วยงานได้เข้าไปพัฒนากันอย่างจริงจัง แม้จะมีงบมาก ปัจจุบันมี ม. ธรรมศาสตร์ เข้าไปจัดการบ้างแล้ว ตัวเอง เป็นคนหนึ่งที่จะช่วยประสานให้กับพื้นที่เมืองปทุม กับ มทร ธิบุรี”

30. ผศ.ดร.ณัฐวรรณ และ ผศ.ดร.สุกาญจน์ เสนอแนะเพิ่มเติมว่า

31. การบูรณาการศาสตร์หลาย ๆ สาขา แล้วเขียนงานวิจัยเสนอกับทางมหาวิทยาลัยได้เลยจะทำให้เกิดการทำงานเป็นทีม

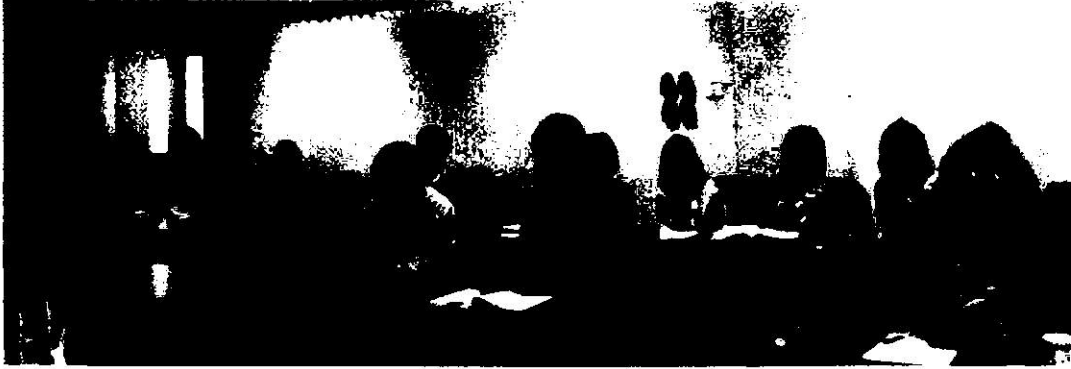
32. ผศ.ดร.เลิศณรงค์ ศรีพนม เสนอแนะว่า “จากความคิดเห็นของทุกคน มาเป็นบทสรุป รวมกัน เสนอว่า น่าจะทำงานวิจัยให้กับชุมชนที่อยู่ใกล้พื้นที่ มทร ธิบุรี เช่น เคหะ พรธิสาร สอบถามเจ้าหน้าที่ในพื้นที่ วัดหว่านบุญ พอเสนอก็ให้ทำเป็นโครงการชุดก็ต้องรวมไว้ทำต่อไป”

33. ดร.สุรฤทธิ ปิไพเราะ เสนอแนะว่า “การทำสิ่งประดิษฐ์ เช่น ทำหลอดไฟจาก solar cell ที่ให้แสงสว่างและประหยัดพลังงาน แล้วนำไปใช้บำบัดน้ำเสีย ได้ทั้งในที่มืดและสว่าง”

34. ผศ.ดร.ณัฐวรรณ เพิ่มเติมการพัฒนาต่อเนื่องไปยังจังหวัดอื่น ๆ จากการให้หัวข้อวิจัยเดิมก็เป็นทางเลือกที่ดีเช่นกัน



การประชุมกลุ่มย่อยในการ “การตั้งโจทย์วิจัยเพื่อพัฒนาชุมชน” ณ SC 1306 : 22 เมษายน 2556



การประชุมกลุ่มย่อยในการ “การตั้งโจทย์วิจัยเพื่อพัฒนาชุมชน” ณ SC 1306 : 22 เมษายน 2556



ผศ.ดร.สุภาภรณ์ ประธานการประชุมกลุ่มย่อย และดร.รณิธรชัย บันทึกการประชุม ณ SC 1306

ในการประชุม KM ครั้งที่ 3 (22 เมษายน 2556)



การประชุมกลุ่มย่อยในการ “การตั้งโจทย์วิจัยเพื่อพัฒนาชุมชน” ณ SC 1306 : 22 เมษายน 2556

แหล่งทุนสนับสนุนการวิจัยจากหน่วยงานภายนอก

1. สำนักงานกองทุนสนับสนุนการวิจัย (สกว.) [http:// www.trf.or.th](http://www.trf.or.th) โทร.0-2298-0455-75 ต่อ 120, 129, 149, 198, 201 Email : trfbasic@trf.or.th
2. สำนักงานคณะกรรมการการอุดมศึกษา (สกอ.) www.mua.go.th
3. สำนักงานกองทุนสนับสนุนการสร้างเสริมสุขภาพ (สสส.) www.thaihealth.or.th โทร.0-2343-1500
4. สำนักงานคณะกรรมการวิจัยแห่งชาติ (วช.) [http:// www.nrct.go.th](http://www.nrct.go.th) โทร. 0-2561-2445
5. สำนักงานนโยบายและแผนสิ่งแวดล้อม <http://www.nepo.go.th> โทร.0-2270-1758, 0-279-7180-9 ต่อ 313
6. สำนักงานพัฒนาวิทยาศาสตร์และเทคโนโลยีแห่งชาติ (สวทช.) <http://www.nstda.or.th> โทร.0-2564-7000
7. สถาบันส่งเสริมการสอนวิทยาศาสตร์และเทคโนโลยี (สสวท.) <http://www.ipst.ac.th> โทร.0-2392-4021 ต่อ 143, 144, 182
8. มูลนิธิโทรเพื่อส่งเสริมวิทยาศาสตร์ประเทศไทย <http://www.ttsf.or.th>
9. สำนักงานนโยบายและแผนพลังงาน (สนพ.) <http://www.eppo.go.th> โทร.0-2612-1555
10. กรมควบคุมมลพิษ <http://www.pcd.go.th> โทร.0-2619-2299 ต่อ 2340 โทร.0-2579-5269
11. สถาบันการแพทย์ด้านอุบัติเหตุและสาธารณสุข กรมการแพทย์ <http://www.dms.moph.go.th> โทร.0-2245-0848, 0-2246-6926
12. สำนักงานคณะกรรมการอาหารและยา <http://www.fda.moph.go.th> โทร.0-2282-4855, 0-2282-6522, 0-2286-2569
13. ศูนย์พันธุวิศวกรรมและเทคโนโลยีแห่งชาติ (BIOTEC) <http://www.biotec.or.th> โทร.0-2564-6700
14. ศูนย์เทคโนโลยีอิเล็กทรอนิกส์และคอมพิวเตอร์แห่งชาติ (NECTEC) <http://www.nectec.or.th> โทร.0-2564-6900 ต่อ 2346 - 55
15. สถาบันควบคุมการบริโภคยาสูบ กรมการแพทย์ <http://www.thaiantitobacco.com> โทร.0-2590-6263-4
16. สถาบันวิจัยระบบสาธารณสุข (สวรส.) <http://www.hsri.or.th> โทร.0-2951-1284-93 ต่อ 127
17. กรมวิชาการ กระทรวงศึกษาธิการ <http://www.moe.go.th> โทร.0-2282-1816, 0-2282-9862 ต่อ 713, 707, 703
18. สำนักงานคณะกรรมการวัฒนธรรมแห่งชาติ <http://www.culture.go.th> โทร.0-2248-5852-3
19. มูลนิธิ 50 ปี ธนาการแห่งประเทศไทย <http://www.bot.or.th> โทร.0-2283-5012
20. ศูนย์มานุษยวิทยาสิรินธร (องค์การมหาชน) <http://www.sac.or.th> โทร.0-2880-9429 ต่อ 3314-5
21. กรมการศาสนา กระทรวงวัฒนธรรม [http:// religion.m-culture.go.th](http://religion.m-culture.go.th) โทร.0-2422-8771-8799, 0-2422-8800-8818

บทที่ 3

บทสรุปเรื่อง

การตั้งโจทย์วิจัยเพื่อการพัฒนาชุมชน

เทคนิคในการสำรวจรวมความต้องการของชุมชนจากการระดมความรู้ของคณะทำงานด้านงานวิจัยหลาย ๆ ครั้งแล้วสามารถสรุปข้อมูลเพื่อการตั้งโจทย์วิจัยเพื่อการพัฒนาชุมชน ดังนี้

3.1 ช่องทางที่ได้มาของโจทย์วิจัยเพื่อการพัฒนาชุมชน

3.1.1 นักวิจัยต้องเข้าไปหาโจทย์ปัญหาในท้องถิ่นจากแหล่งต่างๆ ได้แก่

- ผู้นำชุมชน
- ผู้นำศาสนา
- ศิษย์เก่า
- ชาว/ประเด็น/สื่อ
- พัฒนาการอำเภอ และพัฒนาการจังหวัด
- การสังเกตและรวบรวมปัญหาในชุมชนโดยนักวิจัยออกไปสู่ท้องถิ่น
- ข้อมูลสถิติแห่งชาติ หรือข้อมูลด้านสารสนเทศต่าง ๆ

3.1.2 นักวิจัยควรนำโจทย์จากแหล่งปัญหาและจากการสังเกตของนักวิจัยที่เข้าใจปัญหา มาพิจารณาและ (นักวิจัย) ต้องรวบรวมปัญหา เพื่อตั้งโจทย์งานวิจัยให้สอดคล้องกับปัญหาและความต้องการในชุมชน ดังนั้นจึงสรุปกิจกรรมในการจัดการความรู้ได้ 2 รูปแบบ ดังนี้

3.1.2.1 กิจกรรมเกี่ยวกับ “การค้นหาความรู้” คณะทำงานสาขาวิชาฟิสิกส์ เคมี และชีววิทยา ได้รวมตัวกันเพื่อนำโครงการตัวอย่างมาประกอบการสร้างองค์ความรู้ให้เกิดการนำโจทย์วิจัยที่สนองความต้องการของชุมชนโดยแท้จริงจึงได้นัดประชุมกลุ่มย่อยเพื่อระดมพลังสมองจากประสบการณ์ของอาจารย์ที่เคยทำงานวิจัยด้านต่าง ๆ รวมกันเป็น

3.1.2.2 กิจกรรมเกี่ยวกับ “การเสาะหาหัวข้อโจทย์วิจัยเพื่อการพัฒนาชุมชน” หลังจากการสำรวจความต้องการของชุมชน นักวิจัยจะต้องอาศัยเทคนิคการเสาะหาเพื่อตั้งโจทย์วิจัยเพื่อการพัฒนาชุมชน โดยนักวิจัย ผู้ร่วมวิจัย และผู้ที่เกี่ยวข้องจะต้องบูรณาการกับองค์ความรู้และเทคโนโลยี เพื่อตั้งโจทย์วิจัยในการพัฒนาชุมชนให้สอดคล้องกับหน่วยงานแหล่งทุนทั้งในและต่างประเทศ โดยนักวิจัยต้องดำเนินการ ดังต่อไปนี้

- รวบรวมข้อมูลจากการแลกเปลี่ยนความรู้จากนักวิจัย และจากการสำรวจความต้องการของชุมชนมาทำการพูดคุย แลกเปลี่ยนความรู้ ศึกษาปัญหาจากแหล่งข้อมูล เพื่อให้ได้ข้อสรุปโจทย์วิจัยในการพัฒนาชุมชน

- การแลกเปลี่ยนความรู้จากนักวิจัย และผู้มีประสบการณ์จากการประชุมสัมมนา การพบปะนัดหมายในโอกาสต่างๆ ผ่านทางสื่ออิเล็กทรอนิกส์ และการนิเทศนศึกษาสหกิจศึกษา
- ศึกษาจากปัญหาในข้อมูลงานวิจัย
- ศึกษาจากการประชุมสัมมนาและรายงานการประชุมกลุ่มย่อย ดังภาพ



- นักวิจัยและผู้ที่ได้รับผลกระทบประชุมหารือร่วมกัน เพื่อให้ได้โจทย์วิจัยที่ตรงกับความต้องการชุมชนจากการดำเนินการข้างต้นแล้วควรได้รายละเอียดจากผู้ที่ได้รับผลกระทบอยู่ในทีมด้วยจะทำให้ นักวิจัยมีโอกาสจะได้รับทุนดีกว่า เพราะฉะนั้นในการประชุมกลุ่มย่อยต้องมีผู้ที่ได้รับผลกระทบมาร่วมประชุมด้วยจะทำให้ได้โจทย์ตรงความต้องการของชุมชน ซึ่งสามารถสรุปที่มาของโจทย์วิจัยจาก 2 ช่องทาง คือ

- (1) โจทย์เข้าหานักวิจัย
- (2) นักวิจัยเข้าหาโจทย์

3.2 ลักษณะของโจทย์วิจัยเพื่อชุมชนที่ดี

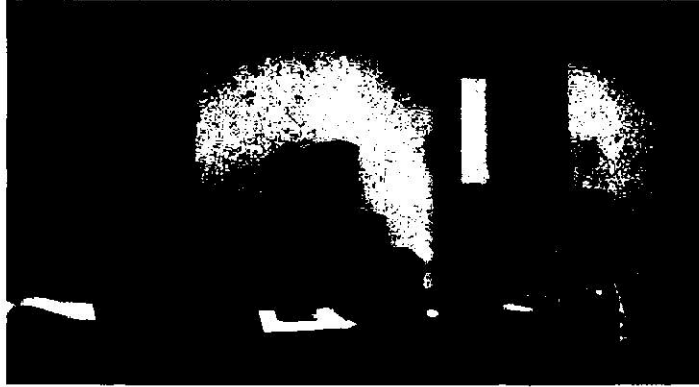
กิจกรรมเกี่ยวกับ “เทคนิคการตั้งโจทย์วิจัยเพื่อการพัฒนาชุมชน” ภายหลังจากดำเนินการในขั้นตอนที่ 2 แล้ว นักวิจัยต้องดำเนินกิจกรรมดังต่อไปนี้ เพื่อจะให้นักวิจัยได้โจทย์วิจัยที่ตรงกับความต้องการของชุมชน

(1) ตั้งโจทย์การศึกษาวิจัยให้ครบทุกด้าน ได้แก่ สิ่งแวดล้อม สังคมและเศรษฐกิจ เพื่อจะได้บรรลุผลตรงตามเป้าหมาย

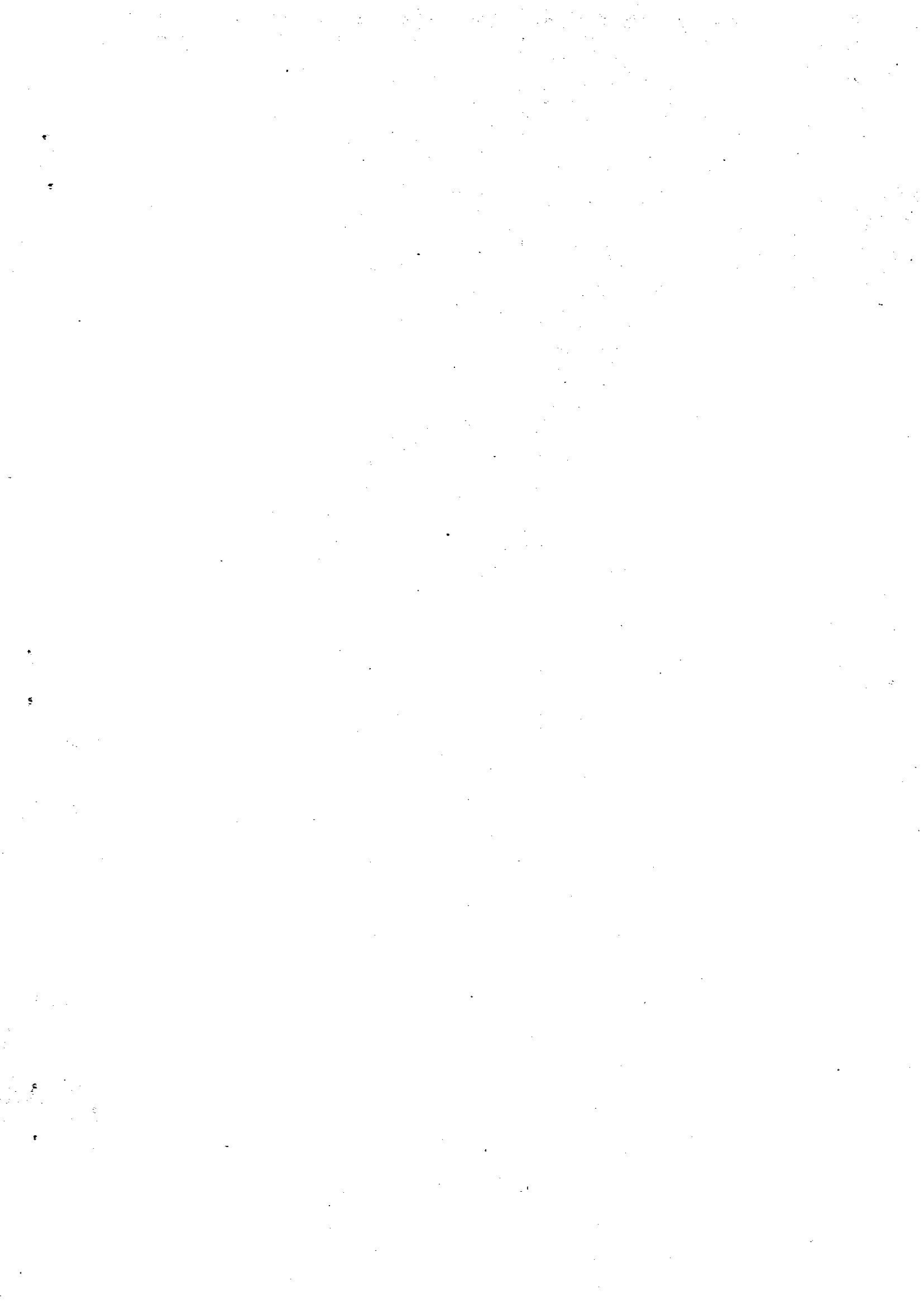
(2) เชื่อมโยงและบูรณาการองค์ความรู้เพื่อก่อให้เกิดนวัตกรรมและการพัฒนานวัตกรรม เพื่อการพัฒนาชุมชนในแต่ละด้าน ได้แก่ สิ่งแวดล้อม สังคมและเศรษฐกิจ

(3) การพัฒนาผลิตภัณฑ์ท้องถิ่น ด้วยนวัตกรรมที่เหมาะสม และสามารถพัฒนาต่อยอดงานวิจัยได้อย่างต่อเนื่องที่เพิ่มคุณสมบัติของผลิตภัณฑ์ที่โดดเด่นกว่าเดิม กอนนำไปเผยแพร่สู่สาธารณชน ในเวทีวิชาการในระดับชาติและนานาชาติ ซึ่งจะทำได้โจทย์วิจัยเพื่อการพัฒนาชุมชนที่กว้างขวางและสร้างเครื่องช่วยงานวิจัยอย่างต่อเนื่อง

(4) หลังจากนักวิจัยทำการวิจัยเพื่อการพัฒนาชุมชนในชุมชนบรรลุตามเป้าหมายแล้ว จำเป็นที่นักวิจัยต้องบูรณาการปัญหา นวัตกรรมและเทคโนโลยีขยายไปยังชุมชนอื่นๆ เพื่อทำการวิจัยและเผยแพร่นวัตกรรมและเทคโนโลยีที่ประสบความสำเร็จและมีประสิทธิภาพดี ๆ ไปยังชุมชนใหม่ต่อไปเรื่อยๆ ซึ่งจะให้นักวิจัยได้โจทย์วิจัยอย่างไม่หยุดนิ่ง และมีดัชนีชี้วัดที่เด่นชัดสามารถนำไปเป็นต้นแบบในการพัฒนาชุมชนอื่นๆ และประเทศชาติอย่างต่อเนื่อง



คณบดีให้คำแนะนำในการจัดทำ KM งานวิจัยเพื่อพัฒนาชุมชน
ให้สอดคล้องกับอัตลักษณ์ของคณะฯ (22 เมษายน 2556)



ภาคผนวก ก

ภาพกิจกรรมการจัดการองค์ความรู้



ภาคผนวก ข

ภาคผนวก ค

สรุปเนื้อหาการจัดการองค์ความรู้ ครั้งที่ 1

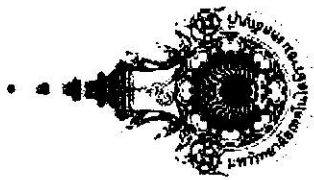
RT - KMI การจับแณองค์ความรู้ที่จำเป็นต่อการผลักดันตามประเด็นยุทธศาสตร์ของส่วนราชการ				
ชื่อหน่วยงาน คณะวิทยาศาสตร์และเทคโนโลยี				
ประเด็นยุทธศาสตร์	เป้าประสงค์	ตัวชี้วัด (KPI)	เป้าหมายของตัวชี้วัด	องค์ความรู้ที่จำเป็นต่อการปฏิบัติการ
การพัฒนาศักยภาพการวิจัยสิ่งประดิษฐ์และนวัตกรรมบนพื้นฐานด้านวิทยาศาสตร์และเทคโนโลยี	มีงานวิจัยสิ่งประดิษฐ์ นวัตกรรมและงานสร้างสรรค์ รวมทั้งถ่ายทอดองค์ความรู้ที่นำไปสู่การพัฒนา เศรษฐกิจและสังคมของประเทศและภูมิภาค	จำนวนโครงการวิจัย / นวัตกรรม ที่นำไปใช้ ประโยชน์ในเชิงพาณิชย์ / ประโยชน์ต่อสังคม ชุมชน	2 โครงการ	<ol style="list-style-type: none"> 1. การตั้งโจทย์งานวิจัยเพื่อพัฒนาชุมชน 2. การพัฒนางานวิจัยเพื่อนำไปใช้ประโยชน์เชิงพาณิชย์ 3. การนำงานวิจัยไปใช้เป็นส่วนหนึ่งของงานเรียนการสอน

ภาคผนวก ง

สรุปเนื้อหาการจัดการองค์ความรู้ ครั้งที่ 2

RT – KM 2 แผนการจัดการเรียนรู้ (KM Action Plan)								
ชื่อส่วนราชการ : คณะวิทยาศาสตร์และเทคโนโลยี มหาวิทยาลัยเทคโนโลยีราชมงคลธัญบุรี								
ประเด็นยุทธศาสตร์ : การพัฒนาศักยภาพการวิจัย สิ่งประดิษฐ์และนวัตกรรมบนพื้นฐานวิทยาศาสตร์และเทคโนโลยี								
องค์ความรู้ที่จำเป็น (K) : การตั้งโจทย์งานวิจัยเพื่อพัฒนาชุมชน								
ตัวชี้วัดตามคำรับรอง (KPI) : จำนวนโครงการวิจัย / นวัตกรรมที่นำไปใช้ประโยชน์ในเชิงพาณิชย์ / ประโยชน์ต่อสังคม ชุมชน								
เป้าหมายของตัวชี้วัดตามคำรับรอง (KPI) : 2 โครงการ								
ลำดับ	กิจกรรมการจัดการความรู้	ระยะเวลา	ตัวชี้วัด	เป้าหมาย	กลุ่มเป้าหมาย	ผู้รับผิดชอบ	สถานะ	หมายเหตุ
1	การค้นหาคำความรู้ ประชุมระดมสมอง เพื่อกำหนด ความรู้ที่เกี่ยวข้องกับยุทธศาสตร์ด้าน การพัฒนาศักยภาพการวิจัย สิ่งประดิษฐ์และนวัตกรรม	ก.ย. 55	จำนวนประเด็นความรู้ที่ สำคัญเกี่ยวข้องกับ ยุทธศาสตร์ด้านการพัฒนา ศักยภาพการวิจัย	2 ประเด็น ความรู้ที่จำเป็น	อาจารย์ประจำ จากภาควิชา / สาขาวิชา จำนวน คน	หัวหน้าทีม KM ด้านการวิจัย		
2	- เทคนิคการตั้งโจทย์งานวิจัยเพื่อ พัฒนาชุมชนจากอาจารย์ที่มี ประสบการณ์	ก.ย. – พ.ย. 55	จำนวนองค์ความรู้ที่ได้	1 องค์ความรู้ สำคัญ	ทีม KM ด้านการ วิจัย	หัวหน้าทีม KM ด้านการวิจัย		

	- เทคนิคการตั้ง ใจของงานวิจัยเพื่อพัฒนาชุมชนจากแหล่งข้อมูลอื่น	ระยะเวลา	ตัวชี้วัด	เป้าหมาย	กลุ่มเป้าหมาย	ผู้รับผิดชอบ	สถานะ	หมายเหตุ
ลำดับ	กิจกรรมการจัดการความรู้							
3	การจัดการความรู้ที่เป็นระบบ - การจัดการความรู้ที่ได้จากการแลกเปลี่ยนเรียนรู้จากอาจารย์ผู้ที่มีประสบการณ์ในรูปแบบของเอกสารสรุปความรู้ - การแปลงเอกสารสรุปความรู้ให้อยู่ในรูปแบบสื่ออิเล็กทรอนิกส์	ท.ค. 55	จำนวนองค์ความรู้ที่ได้วัดเป็นหมวดหมู่	1 องค์ความรู้ที่เกี่ยวข้องกับประเด็นความรู้ที่สำคัญ	ทีม KM ด้านการวิจัย	หัวหน้าทีม KM ด้านการวิจัย		
4	การประมวลและก่อกองความรู้ - วิเคราะห์ / สังเคราะห์ความรู้ที่ได้จากการแลกเปลี่ยนเรียนรู้และจัดทำเป็นสรุปบทเรียนที่ได้จากการเรียนรู้ทุกครั้ง	ม.ค. 56	รับความสำเร็จในการนำองค์ความรู้ที่ได้เผยแพร่ภายในระยะเวลาที่กำหนด	หลังจากแลกเปลี่ยนเรียนรู้ 3 เดือน	ทีม KM ด้านการวิจัย	หัวหน้าทีม KM ด้านการวิจัย		
5	การเข้าถึงความรู้ : ระบบการเข้าถึงองค์ความรู้ให้ครอบคลุมแก่ผู้ใช้งาน - จัดทำเอกสาร KM และ web site	มี.ค. 56	จำนวนช่องทางที่เข้าถึงความรู้	2 ช่องทาง	อาจารย์และผู้ที่เกี่ยวข้อง	- หัวหน้าทีม KM ด้านการวิจัย - หัวหน้างานสารสนเทศ		



คณะวิทยาศาสตร์และเทคโนโลยี
Faculty of Science and Technology
มหาวิทยาลัยเทคโนโลยีราชมงคลธัญบุรี
Rajamangala University of Technology Thanyaburi



หน้าแรก เกี่ยวกับคณะ การบริหาร งานวิจัย หลักสูตร คณาจารย์และบุคลากร สหกิจ ศิษย์เก่าวิทย์ ติดต่อ

Search

ข่าวประชาสัมพันธ์

- สายตรงคอมเป็ด
- สารสนเทศคอมเป็ด
- ข่าวกิจกรรมภายในคณะ
- ข่าวประชาสัมพันธ์
- ข่าวงานวิจัย
- ข่าวจากหนังสือพิมพ์
- ข่าวรับสมัครงาน
- ผลงานและกิจกรรม
- รางวัล เกียรติยศ
- ฝึกอบรม สัมมนา

๙ ประกาศคณะวิทยาศาสตร์และเทคโนโลยี

ข่าว

20 การจัดการองค์ความรู้ ด้านงานวิจัย เรื่อง การตั้งโจทย์วิจัยเพื่อการพัฒนาชุมชน by Author

๒ KM คณะวิทยาศาสตร์และเทคโนโลยี



การจัดการองค์ความรู้ ด้านงานวิจัย เรื่อง การตั้งโจทย์วิจัยเพื่อการพัฒนาชุมชน



งานวิจัย
งานวิจัย.pdf

Date: พฤษภาคม 20, 2013

645.0 KiB
0 Downloads
Details...

Related Posts

- การจัดการองค์ความรู้ ด้านงานวิจัย
- การจัดการองค์ความรู้ ด้านธรรมาภิบาล (สายวิชาการ)
- การจัดการองค์ความรู้ ด้านธรรมาภิบาล (สายสนับสนุน)
- การจัดการองค์ความรู้ ด้านบริการวิชาการ
- การจัดการองค์ความรู้ ด้านการเรียนการสอน
- การจัดการองค์ความรู้ ด้านการอนุรักษ์ศิลปวัฒนธรรม

งานวิจัย
งานวิจัย.pdf

Date: พฤษภาคม 20, 2013

645.0 KiB
0 Downloads
Details...

เอกสารอ้างอิง

- พวงรัตน์ ทวีรัตน์. (2540). วิธีการวิจัยทางพฤติกรรมศาสตร์และสังคมศาสตร์. พิมพ์ครั้งที่ 7. สำนักงานทดสอบทางการศึกษาและจิตวิทยา มหาวิทยาลัยศรีนครินทรวิโรฒประสานมิตร.
- สุชาติ ประสิทธิ์รัฐสินธุ์. (2544). ระเบียบวิธีการวิจัยทางสังคมศาสตร์. พิมพ์ครั้งที่ 11. เพ็องฟ้าพรินติ้ง.
- พวงทิพย์ ชัยบาดาลสุฤดี, (2542). การกำหนดปัญหาการวิจัย ในระเบียบวิธีวิจัย: วิจัยสังคมศาสตร์ บรรณธิการโดยประพิณวัฒนกิจ. ไม่ระบุ.
- องอาจ นัยพัฒน์. (2548). วิธีการวิจัยเชิงปริมาณและเชิงคุณภาพทางพฤติกรรมศาสตร์และสังคมศาสตร์. พิมพ์ครั้งที่ 1. ห้างหุ้นส่วนจำกัด สามลดา.
- Ghalib, Kamran. (2004). Systemic Knowledge Management: Developing a Model for Managing Organisational Assets for Strategic and Sustainable Competitive Advantage. *Journal of Knowledge*.
- Hurley, T.A., and Green, C.W. (2005). Knowledge Management and The Nonprofit Industry: A Within and Between Approach. *Journal of Knowledge Management. Practice*, (May). (Online). Available: <http://www.tlinc.com/articl66.htm>. Accessed. [10 October 2005].

รายนามผู้เข้าร่วมจัดทำ KM



สำนักประกันคุณภาพการศึกษา

มหาวิทยาลัยเทคโนโลยีราชมงคลธัญบุรี

ครั้งที่ 2

ครั้งที่ 3

ครั้งที่ 4

KM ต้นนครวิจัย (อ้างตาม 26.519.56)

จ. 22 เม.ย. 56

1. นายอนันต์ บุณยาน	สาขาวิชา	สาขาวิชาชีววิทยา	
2. นางปวีณาภรณ์ ไชยสัมพันธ์	สาขาวิชา	สาขาวิชาเคมี	พร
3. นายสิริภรณ์ สีสู่	สาขาวิชา	สาขาวิชาเคมี	พร
4. นายอรรถ ไชยสัมพันธ์	สาขาวิชา	สาขาวิชาเคมี	พร
5. นางสาวพรทิพย์ แซ่ลิ้ม	สาขาวิชา	สาขาวิชาเคมี	
6. นายไพฑูริย์ ทรัพย์สัมพันธ์	สาขาวิชา	สาขาวิชาเคมี	พร
7. นาย ศักดิ์สิทธิ์ ทรัพย์สัมพันธ์	สาขาวิชา	สาขาวิชาเคมี	
8. นาย ธีรภัทร ทรัพย์สัมพันธ์	สาขาวิชา	สาขาวิชาเคมี	พร
9. นางสาว ปาณภพ	สาขาวิชา	สาขาวิชาเคมี	พร
10. นาย อภิรักษ์ พลเยี่ยม	สาขาวิชา	สาขาวิชาเคมี	พร
11. นายฉวีกร ภิรัตน์สัมพันธ์	สาขาวิชา	สาขาวิชาเคมี	พร
12. นาย อรรถพร ธีรสัมพันธ์	สาขาวิชา	สาขาวิชาเคมี	พร
13. นายธนากร ธีรสัมพันธ์	สาขาวิชา	สาขาวิชาเคมี	
14. นายสมิทธิ์ ธีรสัมพันธ์	สาขาวิชา	สาขาวิชาเคมี	
15. น.ส. อรุณพร ธีรสัมพันธ์	สาขาวิชา	สาขาวิชาเคมี	
16. น.ส. อรุณพร ธีรสัมพันธ์	สาขาวิชา	สาขาวิชาเคมี	
17. น.ส. อรุณพร ธีรสัมพันธ์	สาขาวิชา	สาขาวิชาเคมี	
18. นาย อรุณพร ธีรสัมพันธ์	สาขาวิชา	สาขาวิชาเคมี	
19. นาย อรุณพร ธีรสัมพันธ์	สาขาวิชา	สาขาวิชาเคมี	
20. นาย อรุณพร ธีรสัมพันธ์	สาขาวิชา	สาขาวิชาเคมี	
21. น.ส. อรุณพร ธีรสัมพันธ์	สาขาวิชา	สาขาวิชาเคมี	
22. น.ส. อรุณพร ธีรสัมพันธ์	สาขาวิชา	สาขาวิชาเคมี	
23. น.ส. อรุณพร ธีรสัมพันธ์	สาขาวิชา	สาขาวิชาเคมี	
24. นาย อรุณพร ธีรสัมพันธ์	สาขาวิชา	สาขาวิชาเคมี	
25. น.ส. อรุณพร ธีรสัมพันธ์	สาขาวิชา	สาขาวิชาเคมี	
26. นาย อรุณพร ธีรสัมพันธ์	สาขาวิชา	สาขาวิชาเคมี	
27. นาย อรุณพร ธีรสัมพันธ์	สาขาวิชา	สาขาวิชาเคมี	
28. นาย อรุณพร ธีรสัมพันธ์	สาขาวิชา	สาขาวิชาเคมี	
29. น.ส. อรุณพร ธีรสัมพันธ์	สาขาวิชา	สาขาวิชาเคมี	
30. นาย อรุณพร ธีรสัมพันธ์	สาขาวิชา	สาขาวิชาเคมี	
31. นาย อรุณพร ธีรสัมพันธ์	สาขาวิชา	สาขาวิชาเคมี	

32. นาย อรุณพร ธีรสัมพันธ์	สาขาวิชา	สาขาวิชาเคมี	พร
33. นาย อรุณพร ธีรสัมพันธ์	สาขาวิชา	สาขาวิชาเคมี	พร

เข้าร่วมอบรม KM ครั้งที่ 3
วันจันทร์ที่ 22 เมษายน 2556
คณะวิทยาศาสตร์และเทคโนโลยี
กลุ่ม.....ด้านภาควิชา.....

ลำดับ	ชื่อ - สกุล	ลายมือชื่อ	หมายเหตุ
1	พ.อ.ดร. ศาวิตรี ศรีสมุทร		
2	ผศ. รุ่งฟ้า อรรสวัสดิ์		
3	นางประจักษ์ จิตจันทร์		
4	พ.อ.ดร.เรณูธนนิส แก้วทวี		
5	ดร. ปวีณาภรณ์ ไชยสัมพันธ์	ปว	
6	ดร. อมร หิรัญพันธ์		
7	นาย ประดิษฐ์ ประจิมเวศ	ประดิษฐ์	
8	น.ส. มาลีตา ไกรวัณ		
9	น.ส. ศุภชลา สายใจ	S.Sayaj	
10	น.ส.ศิริภรณ์ ธนธำชัยพัชระ	ศิริ อธิ	
11	นาง รุษา ฤทธิศิลป์	รุษา	
12	นาย ประวิทย์ ลิขิตวงษา - ฟู		
13	นาง สัมพร พงษ์นิเวศ		
14	น.ส.ศุภมาสกุล กุลพิทยะภรณ์	ศุภมาสกุล	
15	น.ส. อรุณมาศ หาดคตา		
16	น.ส. สัมพร ธีระวัณ		
17	นาง ลอพร ทรัพย์ประไพ		
18	นาย สันติ ศักดิ์มงคล		
19	นาย อภิรักษ์ วิวัฒน์ประทีป		
20	น.ส. นันทภา ศาสตรา	นันทภา	
21	น.ส. สิริธิดา สุภาว	สิริธิดา สุภาว	
22	นาย สันติ ไชยวัฒน์		
23	น.ส. อรุณศรี ทองผล		
24	น.ส. ศักดิ์กมล วัชรพงษ์นาค	ศักดิ์กมล	
25	นาย ธีรฤทธิ์ ธีรฤทธิ์	ธีรฤทธิ์	
26	พ.อ.ดร. ศิลาภรณ์ ศรีพนม		
27	นางสาว นันทิยา นันทิยา	นันทิยา	
28	นางสาว นันทิยา นันทิยา		
29	น.ส. สัมมา ปานะสุนทร		
30	นาย ประทีป สันติภาพ	ประทีป	
31	ดร. อธิสร วัฒนศิริ		
32	นางสาว อ.อ. นาน	นางสาว อธิสร วัฒนศิริ (อ.อ.)	

