

สมเด็จพระยาตำรงราชานุภาพกับงานโบราณคดีก่อนประวัติศาสตร์

รัศมี ชูทรงเดช¹

บทนำ

การศึกษาโบราณคดีก่อนประวัติศาสตร์อย่างเป็นระบบในประเทศไทยเกิดขึ้นเมื่อประมาณหลังสงครามโลกครั้งที่ ๒ เมื่อคณะสำรวจไทย-เดนมาร์กได้เข้ามาทำการสำรวจและขุดค้นตามหลักวิชาการบริเวณลุ่มแม่น้ำแควน้อยและแควใหญ่ จังหวัดกาญจนบุรี² นักวิชาการไทยที่เข้าร่วมงานกับทีมีวิจัยจากเดนมาร์กคือ ศาสตราจารย์ชิน อยู่ดีและศาสตราจารย์นายแพทย์สุด แสงวิเชียร แม้ไม่ได้รับการฝึกอบรมอย่างเป็นระบบในสถาบันการศึกษาโบราณคดี เนื่องจากคณะโบราณคดี มหาวิทยาลัยศิลปากรเพิ่งแรกตั้งในปี พ.ศ. ๒๔๙๘ และยังไม่มียุคกลางที่ได้รับการฝึกอบรมโดยตรง แต่ทั้งสองท่านได้แสวงหาความรู้ด้วยตนเองจากการอ่านหนังสือสารสนเทศ ทำให้มีความรู้พื้นฐานในด้านองค์ความรู้ก่อนประวัติศาสตร์และเทคนิควิธีการขุดค้น จนสามารถทำงานขุดค้นแหล่งโบราณคดีบ้านเก่าได้อย่างทัดเทียมและได้รับการยอมรับนักโบราณคดีชาวต่างชาติที่ผ่านการอบรม³

อาจกล่าวได้ว่า จุดเริ่มต้นที่สำคัญของพัฒนาการของงานโบราณคดีก่อนประวัติศาสตร์เริ่มจากความสนพระทัยของสมเด็จพระยาตำรงราชานุภาพ ที่ได้ทรงมีโอกาสได้สนทนาแลกเปลี่ยนความรู้และดูการขุดค้นแหล่งโบราณคดีก่อนประวัติศาสตร์โดยศาสตราจารย์คัลเลนเฟล ที่ป็นัง ประเทศมาเลเซีย ในปีพ.ศ. ๒๔๓๕ พระนิพนธ์ที่ถ่ายทอดความคิดและเล่าความประทับใจจากประสบการณ์ที่ได้ไปดูการขุดค้น “ขุมทรัพย์ก่อนสมัยประวัติศาสตร์”

¹ รองศาสตราจารย์ ประจำภาควิชาโบราณคดี คณะโบราณคดี มหาวิทยาลัยศิลปากร

² ชิน อยู่ดี, สมัยก่อนประวัติศาสตร์ในประเทศไทย (พระนคร: ศิวพร, ๒๕๑๐); ชิน อยู่ดี, คนก่อนประวัติศาสตร์ในประเทศไทย (กรุงเทพฯ: โรงพิมพ์คุรุสภา, ๒๕๑๒); ปฐมฤกษ์ เกตุทัต, “พัฒนาการโบราณคดีในประเทศไทย,” เมืองโบราณ, ปีที่ ๒๑ ฉบับที่ ๑ - ๙, (๒๕๓๘), ๑๕-๔๔.; พิสิฐ เจริญวงศ์, “ชุมชนก่อนประวัติศาสตร์ในประเทศไทย,” ใน ลักษณะไทย เล่ม ๑, ม.ร.ว. คึกฤทธิ์ ปราโมช (บรรณาธิการ) (กรุงเทพฯ: ไทยวัฒนาพานิช, ๒๕๒๕), ๕๒ - ๑๔๐.

³ ฝ่ายวิชาการ คณะกรรมการนักศึกษาคณะโบราณคดี, อติต: รวมเรื่องราวก่อนประวัติศาสตร์ของชิน อยู่ดี และสุด แสงวิเชียร (กรุงเทพฯ: โรงพิมพ์พิมพ์มณฑล, ๒๕๑๗).

ในครั้งนั้นได้ทูลถวายสมเด็จพระเจ้าฟ้ากรมพระยานริศรานุวัดติวงศ์ ไว้ในลายพระหัตถ์ *เรื่องก่อนประวัติศาสตร์* ใน *สาส์นสมเด็จพระเจ้า* เล่มที่ ๔ ซึ่งนับว่าเป็นหนังสือเล่มแรกในประเทศไทยที่กล่าวถึงงานโบราณคดีก่อนประวัติศาสตร์ บทความนี้นำเสนอเนื้อหา ๒ ประเด็นหลักที่เกี่ยวข้องกับงานค้นคว้าด้านโบราณคดีก่อนประวัติศาสตร์ของสมเด็จพระเจ้า กรมพระยาดำรงราชานุภาพ คือ ประการที่หนึ่ง) ภูมิหลังของความสนพระทัยเรื่องก่อนประวัติศาสตร์และ ประการที่สอง) อิทธิพลของสาส์นสมเด็จพระเจ้าต่อการศึกษาโบราณคดีก่อนประวัติศาสตร์ในประเทศไทย ผู้เขียนวิเคราะห์จากเนื้อหาพระนิพนธ์เรื่อง *สาส์นสมเด็จพระเจ้า* เล่ม ๔ เรื่องก่อนประวัติศาสตร์ ทรงนิพนธ์ระหว่างวันที่ ๔ สิงหาคม ถึงวันที่ ๙ ธันวาคม ๒๔๗๗

อนึ่ง พระนิพนธ์เรื่องก่อนประวัติศาสตร์นี้ มีปรมาจารย์ทางโบราณคดีก่อนประวัติศาสตร์ได้เคยเขียนถึงในหลายวาระมาแล้ว อาทิ ศาสตราจารย์ชิน อยู่ดี ดร. พิสิฐ เจริญวงศ์ อาจารย์ปฐมฤกษ์ เกตุทัต⁴ ผู้เขียนประมวลความรู้จากผลงานของท่านผู้รู้และวิเคราะห์เนื้อหาจากการค้นพบหลักฐานทางโบราณคดีใหม่ๆ เพื่อชี้ให้เห็นถึงประสิทธิภาพสามารถของท่านในฐานะ “ปรมาจารย์วิชาก่อนประวัติศาสตร์ไทย”

ปรมาจารย์วิชาก่อนประวัติศาสตร์ไทย

สมเด็จพระเจ้า กรมพระยาดำรงราชานุภาพ ทรงเป็นคนไทยคนแรกๆ ที่เริ่มศึกษาวิชาโบราณคดีก่อนประวัติศาสตร์ และ ค้นคว้าด้วยพระองค์เอง พระองค์ทรงพระนิพนธ์ไว้ในสาส์นสมเด็จพระเจ้า วันที่ ๑๔ ตุลาคม ๒๔๗๗ อธิบายว่า “... วิชาก่อนประวัติศาสตร์ก็คือวิชาประวัติศาสตร์นั่นเอง ผิดกันแต่เป็นตอนก่อนมีหนังสือเป็นหลักฐาน...”⁵ (ดูรายละเอียดในหัวข้อคำนิยามและความหมายของ “ก่อนประวัติศาสตร์”) อาจกล่าวได้ว่าพระนิพนธ์ของพระองค์เป็นจุดเริ่มต้นที่สำคัญและมีอิทธิพลต่อการพัฒนางานโบราณคดีก่อนประวัติศาสตร์ในยุคบุกเบิกที่ยังไม่มีสถาบันการศึกษาโบราณคดีในประเทศไทย

⁴ ชิน อยู่ดี, สมัยก่อนประวัติศาสตร์ในประเทศไทย (พระนคร: ศิวพร, ๒๕๑๐); พิสิฐ เจริญวงศ์, “เรื่องก่อนประวัติศาสตร์” ของสมเด็จพระเจ้า กรมพระยาดำรงราชานุภาพ, *โบราณคดี*, ปีที่ ๔ ฉบับที่ ๔, (๒๕๑๔), ๔๖๓-๔๖๙; ปฐมฤกษ์ เกตุทัต, “พัฒนาการโบราณคดีในประเทศไทย,” *เมืองโบราณ*, ปีที่ ๒๑ ฉบับที่ ๑ - ๙, (๒๕๓๘), ๑๕-๔๔.

⁵ สมเด็จพระเจ้า กรมพระยาดำรงราชานุภาพ และสมเด็จพระเจ้า กรมพระยาดำรงราชานุภาพ, *สาส์นสมเด็จพระเจ้า* เล่ม ๔ (กรุงเทพฯ: ศรุสภา, ๒๕๑๕), ๑๖๔.

ศาสตราจารย์ชิน อยู่ดี ผู้ได้รับการยกย่องว่าเป็นบิดาแห่งวิชาโบราณคดีก่อนประวัติศาสตร์ที่มีชื่อเสียงของประเทศไทยได้ยกย่องพระองค์ว่าเป็น “ปฐมจารย์วิชาก่อนประวัติศาสตร์ไทย”⁶

ภูมิหลัง

พระนิพนธ์เรื่องก่อนประวัติศาสตร์นี้ สมเด็จพระยาดำรงราชานุภาพ ทรงนิพนธ์ที่บ้านชินนามอน ปีนัง มาเลเซีย ระหว่างพ.ศ. ๒๔๗๕ ถึง พ.ศ. ๒๔๘๖ ได้พบกับศาสตราจารย์เปียร์เตอร์ วินเซนต์ แวน สไตน์ คัลเลนเฟล (Pieter Vincent van stein Callenfels) ผู้อำนวยการพิพิธภัณฑ์เมืองชวาและนักโบราณคดีก่อนประวัติศาสตร์ชาวดัตช์ กัลยามิตรทางวิชาการโบราณคดี ที่ทำงานโบราณคดีในประเทศอินโดนีเซียและมาเลเซีย และพบปะกับพระองค์เป็นประจำ ขณะนั้นศาสตราจารย์คัลเลนเฟลผู้อำนวยการชุดคั่นแหล่งโบราณคดีก่อนประวัติศาสตร์ที่มีอายุประมาณ ๖๐๐๐ ปีมาแล้ว บริเวณริมน้ำกาลามูดา ตำบลควักกกา อำเภอพรอวินสเวเลสตี ออกนอกเมือง ปีนังประมาณ ๑๘ ไมล์ จึงได้เชิญพระองค์ไปดูการขุดค้นทางโบราณคดี เมื่อวันศุกร์ที่ ๑๗ สิงหาคม ๒๔๕๕ ได้พบหลักฐานทางโบราณคดีหลายประเภททั้งโครงกระดูกคน ภาชนะดินเผา ขวานหินขัด เป็นต้น

การพบปะครั้งนี้มีอิทธิพลอย่างสูงต่อสมเด็จพระยาดำรงราชานุภาพและพัฒนาการของงานโบราณคดีก่อนประวัติศาสตร์ในประเทศไทย⁷ เพราะทำให้สมเด็จพระยาดำรงราชานุภาพเกิดความสนใจพระทัยค้นคว้าและเรียบเรียงความรู้เกี่ยวกับเรื่องก่อนประวัติศาสตร์

⁶ ชิน อยู่ดี, คนก่อนประวัติศาสตร์ในประเทศไทย (กรุงเทพฯ: โรงพิมพ์คุรุสภา, ๒๕๑๒), ๔.

⁷ ปฐมฤกษ์ เกตุทัต, “พัฒนาการโบราณคดีในประเทศไทย,” เมืองโบราณ, ปีที่ ๒๑ ฉบับที่ ๑ - ๙, (๒๕๓๘), ๓๗.

ในช่วงเวลานั้นเป็นวิชาที่คนไทยไม่มีความรู้ ความสนใจส่วนใหญ่มุ่งที่การรวบรวมความรู้เกี่ยวกับประวัติศาสตร์ โบราณวัตถุสถาน โบราณคดีสมัยประวัติศาสตร์และประวัติศาสตร์ศิลปะ⁸ ดังนั้นจึงเป็นเรื่องใหม่สำหรับพระองค์ ดังที่สมเด็จพระเจ้าฟ้ากรมพระยานริศรานุวัดติวงศ์ทรงตอบจดหมายสมเด็จพระเจ้า กรมพระยาดำรงราชานุภาพว่า

“..เรื่องชุดของโบราณเห็นจะสนุกดี ควรอย่างยิ่งที่จะเสด็จไปทอดพระเนตรการขุดคัยนั้น ฟังรับสั่งอธิบายถึงยุคต่างๆ ซึ่งทำให้แผ่นดินเปลี่ยนแปลง รู้สึกว่าเป็นวิชาลึกลับไม่เคยรู้ เป็นสิ่งที่น่ารู้อยู่มากตั้งใจจะคอยฟังต่อไป เมื่อได้ทรงทราบอะไรอีกจากตาโปรเฟสเซอร์คัลเลนเฟล”⁹

ความจริงก่อนหน้าที่สมเด็จพระเจ้า กรมพระยาดำรงราชานุภาพ จะได้พบกับศาสตราจารย์คัลเลนเฟลที่ปารีส ทรงได้รับจดหมายลงวันที่ ๑๑ มกราคม พ.ศ. ๒๔๗๔ ที่ศาสตราจารย์คัลเลนเฟลกราบเรียนเจ้าพระยามหิธร ราชเลขาธิการ ที่ขอให้นำความกราบบังคมทูลพระบาทสมเด็จพระปกเกล้าเจ้าอยู่หัว ว่าจะอาสาเป็นผู้ฝึกหัดนักเรียนไทยในการขุดค้นแหล่งโบราณคดีก่อนประวัติศาสตร์ที่ชวา ซึ่งค่าใช้จ่ายถูกกว่าการไปฝึกอบรมที่ยุโรป แต่เนื่องจากสถานการณ์การเงินของประเทศไทยไม่ดีขึ้น ทางไทยจึงตอบไปว่ายังไม่พร้อมที่จะดำเนินการในเรื่องนี้ สมเด็จพระยาดำรงราชานุภาพ เห็นว่าควรจะดูผลข้างก่อนแล้ว จึงค่อยพัฒนางาน

⁸ มาอูริซีโอ เปเลจจี, “อี อี เยริณี กับกำเนิดโบราณคดีสยาม,” กนกวรรณ ฤทธิไพโรจน์, แปล. **เมืองโบราณ**, ปีที่ ๓๑ ฉบับที่ ๓ (๒๕๔๘), หน้า ๔๘-๕๘.; Davis, B. **Siam Society Under Five Reigns** (Bangkok: Amarin Groups, 1989); Rasmi Shoocongdej, “Contemporary Archaeology as a Global Dialogue: Reflections from Southeast Asia,” In **Comparative Archaeologies: A Sociological View of the Science of the Past**, ed. Ludomir R. Lozny (New York: Springer, 2011), 707-730.; Rasmi Shoocongdej, “The Impact of Colonialism and Nationalism in the Archaeology of Thailand,” In **Selective Remembrances**, ed. Philip L. Kohl, Mara Kozelesky, and Nachman Ben-Yehuda. (Chicago : The University of Chicago Press, 2007), 379 - 399.; Rasmi Shoocongdej, “H.R. van Heekeren and Research on Prehistory in Thailand,” In **Crossroads of Thailand and Dutch History**, ed. Dhiravat na Pombejra, Han ten Brummelhuis, Nadana Chutiwongs, and Pisit Charoenwongsa. Proceedings of the International Symposium ‘Crossroads of Thailand and Dutch History’. (Bangkok: SEAMEO-SPAFA, 2007), 454 - 470.; Solheim, “SoutheastAsia”, **Asian Perspectives**. 1:46-52 (1957).

⁹ สมเด็จพระเจ้าฟ้ากรมพระยานริศรานุวัดติวงศ์ และสมเด็จพระยาดำรงราชานุภาพ, **สารสนสมเด็จ เล่ม ๔**, (กรุงเทพฯ: ศุภสภา, ๒๕๑๕), ๖๘.

ในด้านนี้ต่อไป อาจกล่าวได้ว่าพระองค์มีความรู้เกี่ยวกับเรื่องโบราณคดีก่อนประวัติศาสตร์และได้รู้จักชื่อและพบปะกับศาสตราจารย์คัลเลนเฟลมาก่อนที่จะพบกันที่ป็นังอีกครั้ง¹⁰

ผู้เขียนตั้งข้อสังเกตเกี่ยวกับการติดต่อเข้ามาร่วมฝึกอบรมด้านก่อนประวัติศาสตร์ให้กับคนไทยของศาสตราจารย์คัลเลนเฟลว่าเป็นการติดต่อที่ท่านมีข้อมูลพื้นฐานอยู่แล้วว่าในประเทศไทยน่าจะมีร่องรอยของคนตั้งแต่สมัยก่อนประวัติศาสตร์มาแล้ว เพราะเวลานับตั้งแต่ปี พ.ศ. ๒๔๕๔ เป็นต้นมามีการติดต่อแลกเปลี่ยนข้อมูลกันระหว่างนักโบราณคดีก่อนประวัติศาสตร์ที่ทำงานในภูมิภาคเอเชียตะวันออกเฉียงใต้อย่างใกล้ชิดผ่านการประชุมทางวิชาการเอเชียตะวันออกเฉียง (The Far-Eastern Prehistory Association) (ซึ่งตอนหลังเปลี่ยนชื่อเป็นสมาคมโบราณคดีก่อนประวัติศาสตร์อินโด-แปซิฟิก (Indo-Pacific Prehistory Association))¹¹ ที่มีการนำเสนอความรู้ใหม่และการค้นพบในภูมิภาคนี้ และสมาคมนี้ยังดำเนินมาจนถึงปัจจุบัน อย่างไรก็ตามในขณะนั้นความรู้เรื่องก่อนประวัติศาสตร์จำกัดอยู่ในแวดวงของชาวต่างประเทศและคนไทยที่เป็นสมาชิกของสยามสมาคม สมาคมนี้ตั้งขึ้นในวันที่ ๒๖ กุมภาพันธ์ พ.ศ. ๒๔๔๖ ได้สนับสนุนให้นักวิชาการตะวันตกทำการสำรวจทางโบราณคดีเช่นลูเน็ต เดอลาองกีเยร์ (Lunet de Lajonquière) อีริก ไฮเดนฟาเดน (Erik Seodemfaden) ฟริทซ์ แซระซีน (Fritz Sarasin) เป็นต้น¹² ดังปรากฏในลายพระหัตถ์ที่สมเด็จพระยาดำรงราชานุภาพได้ mi'เล่าถึงเรื่องการอพยพของคนก่อนประวัติศาสตร์ ซึ่งปัจจุบันก็ยังคงเป็นข้อถกเถียงในทางวิชาการอยู่ในเรื่องการอพยพของสายพันธุ์บรรพบุรุษโฮโมอีเรคตัสผ่านมาทางประเทศไทยก่อนที่จะลงไปยังอินโดนีเซียและหมู่เกาะเอเชียตะวันออกเฉียงใต้หรือไม่

¹⁰ ชิน อู่ตี, สมัยก่อนประวัติศาสตร์ในประเทศไทย (พระนคร: ศิวพร, ๒๕๑๐), ๒.

¹¹ Davis, B. *Siam Society Under Five Reigns* (Bangkok: Amarin Groups, 1989); Rasmi Shoocongdej, "Contemporary Archaeology as a Global Dialogue: Reflections from Southeast Asia." In *Comparative Archaeologies: A Sociological View of the Science of the Past*, ed. Ludomir R. Lozny (New York: Springer, 2011), 707 - 730.

¹² ชิน อู่ตี, สมัยก่อนประวัติศาสตร์ในประเทศไทย (พระนคร: ศิวพร, ๒๕๑๐), ๒; มาอูริซิโอ เปเลจจี, "ยี่ อี เยรินี้กับกำเนิดโบราณคดีสยาม," กนกวรรณ ฤทธิไพโรจน์, แปล. *เมืองโบราณ*, ปีที่ ๓๑ ฉบับที่ ๓ (๒๕๔๘), ๕๒-๕๓.; ม.ร.ว. คึกฤทธิ์ ปราโมช, บรรณาธิการ, *ชุมชนก่อนประวัติศาสตร์ในประเทศไทย*. ใน *ลักษณะไทย เล่ม ๑* (กรุงเทพฯ: ไทยวัฒนาพานิช), ๗๖-๘๒.

“...แก (หมายถึงศาสตราจารย์คัลเลนเฟล-ผู้เขียน) บอกความคาดคะเนของแกเพียงเท่าหลักฐานที่มีอยู่ โดยได้พบวัตถุต่างๆ อันเป็นของสมัยก่อนประวัติศาสตร์ทางตะวันออกนี้ แกสันนิษฐานว่าพวก ขวา ออสเตรเลีย เหล่านี้มาจากเมืองจีน เดินผ่านประเทศสยามและเมืองเขมรมาทั้งนั้น แต่ว่าลงมาก่อนไทยหลายพันปี...”¹³

อิทธิพลของสารสันสมเด็จต่อการศึกษาโบราณคดีก่อนประวัติศาสตร์ในประเทศไทย

องค์ความรู้ที่คนรุ่นปัจจุบันได้เรียนจากพระนิพนธ์เรื่องก่อนประวัติศาสตร์นั้นมหาศาล แม้ว่ามีข้อมูลการค้นพบใหม่ๆ ในปัจจุบัน แต่ความรู้ที่สมเด็จฯ กรมพระยาดำรงราชานุภาพค้นคว้าด้วยพระองค์เอง และจากการแลกเปลี่ยนความคิดจากศาสตราจารย์คัลเลนเฟล องค์ความรู้จากลายพระหัตถ์เป็นรากฐานที่สำคัญสำหรับนักโบราณคดีก่อนประวัติศาสตร์ ประเด็นที่พระองค์ได้บันทึกไว้ถือว่าเป็นหัวใจสำคัญของการศึกษาก่อนประวัติศาสตร์¹⁴ ในที่นี้ผู้เขียนเลือกอภิปรายสาระหลัก ๖ ประเด็น ดังนี้

ก. คำนิยามและความหมายของ “ก่อนประวัติศาสตร์”

สมเด็จฯ กรมพระยาดำรงราชานุภาพทรงบัญญัติคำนิยามภาษาไทยสำหรับคำ Prehistory ว่า “ก่อนประวัติศาสตร์” หรือ “บุรพประวัติศาสตร์” ใช้คำอธิบายตามความหมายของตะวันตกตามที่ศาสตราจารย์คัลเลนเฟลกราบทูล

¹³ สมเด็จฯ เจ้าฟ้ากรมพระยานริศรานุวัดติวงศ์ และสมเด็จฯ กรมพระยาดำรงราชานุภาพ, สารสันสมเด็จ เล่ม ๔, (กรุงเทพฯ: คุรุสภา, ๒๕๑๕), ๖๒.

¹⁴ ชิน อยู่ดี, สมัยก่อนประวัติศาสตร์ในประเทศไทย, ๒; ปฐมฤกษ์ เกตุทัต, “พัฒนาการโบราณคดีในประเทศไทย,” เมืองโบราณ, ๑๕-๔๔.; พิสิฐ เจริญวงศ์, “ชุมชนก่อนประวัติศาสตร์ในประเทศไทย,” ใน ลักษณะไทย เล่ม ๑, ม.ร.ว. คึกฤทธิ์ ปราโมช (บรรณาธิการ) (กรุงเทพฯ: ไทยวัฒนาพานิช, ๒๕๒๕), ๗๙.

“...หม่อมฉันถามถึงประวัติของวิชาก่อนประวัติศาสตร์ Prehistory ด้วยทราบว่าเพิ่งนับว่าเป็นวิชาหนึ่งต่างหากมาไม่ช้านัก แก่จึงเล่าเรื่องให้ฟังตั้งจำมาเขียนทูลเสนอต่อไปนี้ วิชาก่อนประวัติศาสตร์ก็คือวิชาประวัติศาสตร์นั่นเอง ผิดกันแต่เป็นตอนก่อนมีหนังสือเป็นหลักฐาน จึงต้องหาความรู้ด้วยอาศัยสังเกตโบราณวัตถุต่างๆ โบราณวัตถุอันเป็นหลักฐานในคดีก่อนประวัติศาสตร์ เช่นขวานหินเป็นต้น ตลอดจนกระดูกสัตว์ซึ่งสูญพันธุ์ไปแล้วและกระดูกคนโบราณ..”¹⁵

นอกจากนี้ ยังได้ทรงอธิบายหลักการของวิชาก่อนประวัติศาสตร์ ดังนี้

“...ความรู้วิชาก่อนประวัติศาสตร์ Prehistory อาศัยตรวจของที่จมดินเป็นสำคัญ คือ โครงกระดูกมนุษย์ชั้นก่อนเก่าอย่าง ๑ กับเครื่องมือชั้นนั้นอย่าง ๑ เอาของเหล่านั้นมาพิจารณา ประกอบกับภูมิธาตุและโครงกระดูกสัตว์สูญพันธุ์ ถ้ามีตรงที่ขุดพบ หาหลักฐานเรื่องประวัติมนุษยชาติว่า ๑) มีกำเนิดอย่างไร ๒) สืบพันธุ์มาอย่างไร และ ๓) เจริญปัญญาอย่างไร...”¹⁶

คำว่า “ก่อนประวัติศาสตร์” ถูกใช้อย่างต่อเนื่องมาจนถึงปัจจุบันเป็นทั้งชื่อสาขาวิชาและยุคสมัยทางโบราณคดี ส่วนคำว่า “บุรพประวัติศาสตร์” ไม่ได้ถูกใช้อีกเลย

ข. ธรรมชาติของวิชาโบราณคดีก่อนประวัติศาสตร์และสาขาวิชาที่เกี่ยวข้อง

การสนทนากับศาสตราจารย์คัลเลนเฟล ทำให้สมเด็จฯ กรมพระยาดำรงราชานุภาพทรงทราบว่า ความรู้ก่อนประวัติศาสตร์และความเข้าใจเกี่ยวกับประวัติของมนุษยชาติ นักโบราณคดีจะต้องเป็นคนที่มีความรอบรู้หลายสาขา ที่พระองค์ท่านกล่าวถึง ได้แก่ ธรณีวิทยา (geology) สรีรศาสตร์ (anatomy) มนุษยศาสตร์ (anthropology) สัตวศาสตร์ (zoology) ยังส่งผลต่อการเรียนการสอนหลักสูตรระดับปริญญาตรี ปริญญาโท และเอกทั้งสาขาโบราณคดีก่อนประวัติศาสตร์และสมัยประวัติศาสตร์ก็เป็นสหวิทยาการในปัจจุบัน

“...การดูขุดขุมทรัพย์ก่อนสมัยประวัติศาสตร์ มันสนุกผัดกับไปดูโบราณสถานที่เขาขุดแล้ว เช่นที่เมืองลพบุรี หรือแม้โบราณสถานที่กำลังขุด เช่นขุดตรวจในพระมหาสุปัดพระศรีสรรเพชญ์เป็นต้น เพราะขุดขุมทรัพย์ก่อนสมัยประวัติศาสตร์ ทั้งศาสตราจารย์ผู้ขุดเองและผู้

¹⁵ สมเด็จฯ เจ้าฟ้ากรมพระยานริศรานุวัดติวงศ์ และสมเด็จฯ กรมพระยาดำรงราชานุภาพ, **สารนิพนธ์สมเด็จ เล่ม ๔**, (กรุงเทพฯ: คุรุสภา, ๒๕๑๕), ๑๖๔.

¹⁶ เรื่องเดียวกัน, ๑๗๖.

ไปดู ไม่รู้ว่าที่นั่นจะเป็นอะไรอยู่ก่อนและไม่รู้ว่าจะมีอะไร ที่สุดเมื่อได้ของขึ้นมาก็ต้องเอามาตรวจวิเคราะห์ว่ามันเป็นอะไร เวลาดูชุดมีโอกาสที่จะเดาและจะเถียงกันเรื่อยไป สนุกดี แต่เมื่อมาคิดดู ดูเป็นการยากยิ่งกว่าชุดตรวจวัตถุสถานอะไรอื่น ผู้อำนวยการต้องมีความรู้หลายอย่าง ต้องมีความเพียรและความชำนาญในการที่จะสังเกตคนที่ไม่ได้เรียนและไม่ได้ฝึกหัดกับผู้รู้จนคุ้นเคย เป็นทำไม่ได้ เพียงอย่างตัวหม่อมฉันถ้าปล่อยให้เข้าไปอำนวยความสะดวกก็หายท้อง...”¹⁷

ขณะที่ทรงพระนิพนธ์นั้น ท่านบัญญัติคำว่า “ภูมิธาตุศาสตร์” และใช้เขียนคำภาษาอังกฤษต่อเพื่อให้ทราบถึงคำเดิม ในปัจจุบันคำนี้คือธรณีวิทยา “...ความรู้สมัยว่าที่หมิ่นที่พันปีมาแล้วนั้น ต้องอาศัยสังเกตแผ่นดินตรงที่ขุดพบหวักะโลก คือใช้วิชา Geology ช่วยสังเกตความเปลี่ยนแปลงของแผ่นดินตรงนั้นจึงรู้ได้....”¹⁸

ค. การแบ่งยุคสมัยทางโบราณคดีก่อนประวัติศาสตร์

ในช่วงก่อนพ.ศ. ๒๔๗๕ การแบ่งยุคสมัยทางโบราณคดีมีเฉพาะโบราณคดีสมัยประวัติศาสตร์ เพราะยังไม่มีการศึกษาค้นคว้าเกี่ยวกับงานโบราณคดีก่อนประวัติศาสตร์อย่างจริงจัง ความรู้ที่ทรงได้ค้นคว้าเองและแลกเปลี่ยนกับศาสตราจารย์คัลเลนเฟล แบ่งออกได้เป็น ๒ ชุด คือ การจัดแบ่งอายุสมัยตามตารางธรณีกาลในคำบัญญัติของพระองค์คือ ภูมิกาล (Geological time) และยุคสมัยโบราณคดีก่อนประวัติศาสตร์

การบรรยายตามภูมิกาลตั้งแต่การเกิดโลก และสิ่งมีชีวิต พระองค์พยายามอ่านและค้นคว้าด้วยตนเอง ได้บัญญัติคำภาษาไทยที่ใช้ในการอธิบายการเกิดโลกมี ๕ กัลป์ (Division) แบ่งออกเป็นหลายยุค (Sub-division) ในยุคแบ่งออกเป็นสมัย (Period) ส่วนที่สุดใช้ศักราช ทรงให้ความสนพระทัยในช่วงเวลาที่เกิดมนุษย์ (ดูในหัวข้อถัดไป) ซึ่งเรื่องกำเนิดโลกนี้เป็นเรื่องที่พระองค์เห็นว่ายากที่จะเข้าใจ เพราะเป็นคำภาษากรีก แต่พระองค์สามารถสกัดความรู้ยุคหลักออกมาได้อย่างใกล้เคียงกับตารางธรณีกาลในปัจจุบัน อย่างไรก็ตามการแบ่งธรณีกาลในปัจจุบันมีความแตกต่างจากที่พระองค์ได้พรรณนาไว้ กัลป์ที่ทรงบัญญัติไว้ตรงกับคำว่ายุค (Period)¹⁹

¹⁷ สมเด็จพระเจ้าฟ้ากรมพระยานริศรานุวัดติวงศ์ และสมเด็จพระยาตราชานุภาพ, สารานุกรมสมเด็จ เล่ม ๔, (กรุงเทพฯ: ศรุสภา, ๒๕๑๕), ๙๒.

¹⁸ เรื่องเดียวกัน, ๖๑.

¹⁹ คณะอนุกรรมการจัดทำพจนานุกรมธรณีวิทยา, พจนานุกรมศัพท์ธรณีวิทยา (กรุงเทพฯ: โรงพิมพ์จุฬาลงกรณ์มหาวิทยาลัย, ๒๕๓๐), ๕๒.

สำหรับการจัดแบ่งอายุสมัยก่อนประวัติศาสตร์นั้น พระองค์ได้อ้างตามตำราก่อนประวัติศาสตร์ที่นำเครื่องมือเป็นเกณฑ์ในการแบ่งสมัย ซึ่งพระองค์เรียกว่า “กาล”

“...กาลชั้นแรกเรียกว่า “อายุหิน Stone age” กาลชั้นกลางเรียกว่า “อายุทองสัมฤทธิ์ Bronze Age” และเรียกกาลชั้นหลังว่า “อายุเหล็ก Iron Age”

กาลที่เรียกว่า อายุหิน Stone Age เก่าก่อนและนานกว่าเพื่อน ต้องแบ่งต่อไปเป็น ๓ ตอน ขั้นต้นเรียกว่า ปะเลโอลิติก Paleolithic ตรงกับว่า หินเก่า ตอน ๑ ชั้นกลางเรียกว่า เมโสลิติก Mesolithic ตรงกับว่า หินกลาง ตอน ๑ ชั้นหลังเรียกว่า เนโอลิติก Neolithic ตรงกับว่า หินใหม่ ตอน ๑...”²⁰

การบรรยายเรื่องการจัดลำดับยุคสมัยก่อนประวัติศาสตร์ในสาส์นสมเด็จพระเจ้าอยู่หัวมหาวชิราลงกรณมหาราชูปถัมภ์ ได้ถูกนำมาใช้ในการแบ่งยุคสมัยในประเทศไทยที่แบ่งออกเป็นยุคหิน แบ่งย่อยได้ ๒ สมัยหลักคือ สมัยหินและโลหะ สมัยหินแบ่งเป็น ๓ สมัยย่อยออกเป็นสมัยหินเก่า สมัยหินกลาง และสมัยหินใหม่ และสมัยโลหะ แบ่งออกเป็นสมัยย่อย ๒ สมัยคือ สมัยสัมฤทธิ์ และสมัยเหล็ก²¹

ง. กำเนิดมนุษย์

กำเนิดมนุษย์เป็นประเด็นการศึกษาหลักในสาขาวิชาโบราณคดีก่อนประวัติศาสตร์ มีการค้นพบหลักฐานซากบรรพชีวินของคนและสัตว์ในอาฟริกา ยุโรป จีน และอินโดนีเซีย พระองค์มีความรู้เกี่ยวกับการค้นหามนุษย์ก่อนประวัติศาสตร์ไทยจากการขอเข้ามาสำรวจถ้ำต่างๆ ที่เชียงราย เขาสนามแจง ลพบุรี และเขาภูราชบุรี ของศาสตราจารย์สารสิน ในพ.ศ. ๒๔๗๔ พบเครื่องมือที่อายุเก่าสมัยหินกลางและหินใหม่²² ทรงค้นคว้าเกี่ยวกับเรื่องประวัติของมนุษยชาติว่ามีกำเนิดเมื่อไหร่ โครงกระดูกมนุษย์ที่เก่าที่สุดอาจจะเก่าถึงยุคป्लीโอซีน (Pliocene) แต่ที่มีหลักฐานแน่นอยู่ในยุคเพลีสโตซีน (Pleistocene) พร้อมทั้งพรรณนาถึงทฤษฎีวิวัฒนาการ (Evolution Theory) ที่เสนอโดยศาสตราจารย์ชาลส์ ดาร์วินเกี่ยวกับกำเนิดของสิ่งมีชีวิต (Origin of Species)

²⁰ สมเด็จพระเจ้าอยู่หัวมหาวชิราลงกรณมหาราชูปถัมภ์ และสมเด็จพระเจ้าอยู่หัวมหาวชิราลงกรณมหาราชูปถัมภ์, **สาส์นสมเด็จพระเจ้าอยู่หัวมหาวชิราลงกรณมหาราชูปถัมภ์**, (กรุงเทพฯ: ศรุสภา, ๒๕๑๕), ๑๙๘.

²¹ ชิน อยุดี, **สมัยก่อนประวัติศาสตร์ในประเทศไทยของศาสตราจารย์ชิน อยุดี** (กรุงเทพฯ : รุ่งศิลป์การพิมพ์, ๒๕๒๙).

²² สมเด็จพระเจ้าอยู่หัวมหาวชิราลงกรณมหาราชูปถัมภ์ และสมเด็จพระเจ้าอยู่หัวมหาวชิราลงกรณมหาราชูปถัมภ์, **สาส์นสมเด็จพระเจ้าอยู่หัวมหาวชิราลงกรณมหาราชูปถัมภ์**, (กรุงเทพฯ: ศรุสภา, ๒๕๑๕), ๒๐๔.

การจัดจำแนกชนิดของมนุษย์พิจารณาจากขนาดของสมองและกะโหลกศีรษะ เปรียบเทียบความแตกต่างกับลิง มนุษย์และลิงต่างสายพันธุ์กัน มนุษย์จัดอยู่ในจำพวกคน Anthropoid โดยมักจะพบร่วมกับเครื่องมือหินกะเทาะ นับว่าเป็นความรู้ด้านมานุษยวิทยากายภาพที่กล่าวถึงความเป็นมาของมนุษย์ชาติเป็นครั้งแรก แม้ว่าจะไม่ได้มีการ ค้นพบในประเทศไทยก็ตาม ขณะนั้นไม่มีคนไทยได้มีโอกาสรู้เรื่องนี้เลย แต่พระองค์เห็นว่าเป็นประโยชน์ต่อความ เข้าใจเรื่องความเป็นมาของคนในดินแดนประเทศไทย เพราะศาสตราจารย์คัลเลนเฟลได้สันนิษฐานเกี่ยวกับ เคลื่อนย้ายของมนุษย์จากจีนผ่านประเทศไทยและเขมรมายังอินโดนีเซีย

นอกจากเรื่องวิวัฒนาการของคนในอดีตแล้ว พระองค์ท่านยังค้นคว้าเรื่องพันธุ์ของมนุษย์ปัจจุบันที่มี อยู่ ๔ พันธุ์ คือ ออสเตรเลียน นิโกร มงโกเลียน และยูโรเปียน²³

อนึ่ง การค้นคว้าเรื่องกำเนิดมนุษย์โบราณและสายพันธุ์คนปัจจุบันนั้นเป็นเรื่องที่พระองค์อ่านจาก หนังสือที่เป็นภาพรวมของวิวัฒนาการของมนุษย์ ช่วงเวลานั้นหลักฐานของมนุษย์โบราณที่พบในจีนและ อินโดนีเซียยังไม่ได้ถูกเขียนรวมไว้ในเป็นตำรา ข้อมูลที่เผยแพร่จึงเป็นตัวอย่างวิวัฒนาการของมนุษย์จากในยุโรป และแอฟริกา ซึ่งเป็นพื้นที่ที่มีประวัติการศึกษาค้นคว้าในประเด็นดังกล่าวมาอย่างยาวนาน

จ. เทคนิคการทำงานโบราณคดี

การบรรยายรายละเอียดของการขุดค้นที่กัวปักกา เป็นข้อมูลที่มีประโยชน์มากสำหรับนักโบราณคดีใน รุ่นบุกเบิกและนักโบราณคดีรุ่นหลัง เพราะวิธีการที่ศาสตราจารย์คัลเลนเฟลขุดค้นนั้นเป็นวิธีการทำงานแบบสากล ซึ่งนักโบราณคดีชาวตะวันตกในขณะนั้นก็ใช้เทคนิคเดียวกัน เครื่องมืออาจจะไม่เหมือนกันขึ้นอยู่กับหาได้ใน ท้องถิ่น แต่ลักษณะงานเป็นกระบวนการทางวิทยาศาสตร์เหมือนกัน แม้จะไม่เคยขุดค้นแหล่งโบราณคดีก่อน ประวัติศาสตร์มาก่อน สมเด็จพระยาดำรงราชานุภาพ ก็ทรงบันทึกความรู้กระบวนการขุดค้นทางโบราณคดี ได้ละเอียด เช่นการขุดค้น การบันทึกข้อมูล การทำแผนผังผนังชั้นดิน การสังเกตการทับถมที่เกิดจากการกระทำ ของคนหรือธรรมชาติ และการกำหนดอายุจากชั้นทับถมทางโบราณคดี ความรู้เหล่านี้เป็นหลักการเรียนในวิชา โบราณคดีปฏิบัติปัจจุบัน

ตัวอย่างที่เห็นชัดคือ การใช้ความรู้จากการบรรยายในการขุดค้นแหล่งโบราณคดีบ้านเก่า จังหวัด กาญจนบุรี โดยศาสตราจารย์นายแพทย์สุด แสงวิเชียร ได้ใช้เทคนิคการทำงานที่ได้อ่านจากหนังสือสารานุกรมสมเด็จพระยาดำรงราชานุภาพ

²³ สมเด็จพระเจ้าฟ้ากรมพระยานริศรานุวัดติวงศ์ และสมเด็จพระยาดำรงราชานุภาพ, สารานุกรมสมเด็จพระเจ้า กรมพระยาดำรงราชานุภาพ เล่ม ๔, (กรุงเทพฯ: ศรุสภา, ๒๕๑๕), ๑๘๔.

ประเทศไทย²⁴ ลักษณะการขุดค้นนี้กลายเป็นแบบแผนสำหรับนักมานุษยวิทยากายภาพและนักโบราณคดีในการขุดค้นโครงกระดูกในประเทศไทยจนถึงปัจจุบัน

“...ก่อนเดินทางผมเคยอ่านหนังสือสารานุกรมของสมเด็จพระยาตากสิน มีลายพระหัตถ์ติดต่อบทระหว่างพระองค์ท่านกับสมเด็จพระยานริศฯ เล่าถึงการขุดค้นที่กัวซา, มลายู สมเด็จพระยาตากสินฯ ขณะนั้นทรงลี้ภัยการเมืองไปอยู่ที่มาเลเซีย แต่ท่านทรงเป็นนักวิชาการและนักโบราณคดีที่แท้จริงสุดสำหรับเดินทางไปดูการขุดค้นโดยศาสตราจารย์กาเลนเฟลท์นั้น แล้วกลับมาทรงมีลายพระหัตถ์ถึงสมเด็จพระยานริศฯ บรรยายถึงวิธีการที่เขาขุด ว่าเขาทำละเอียดลออเมื่อขุดค้นพบสิ่งใดไม่ว่าจะเป็นกระดูก เครื่องใช้ เครื่องประดับเขาจะใช้แปลงปิดจนกระทั่งกระดูกและสิ่งของนั้นหลุดตัวขึ้นอย่างชัดเจน ฉะนั้นก่อนเดินทาง ผมจึงมีวัตถุอื่นนอกไปจากเครื่องใช้สอยส่วนตัวเพิ่มขึ้น ๓ ชิ้น คือ แปลงทาสี (ผู้เขียน-สะกดตามต้นฉบับ) เพื่อใช้ปิดฝุ่นที่คงจับอยู่ที่ผิวกระดูกสอง-มิดพับปลายแหลมเล่มเล็กๆ สำหรับขุดดินทรายที่ติดอยู่บนผิวกระดูก สาม-ลูกยางเล็กๆ ที่ใสน้ำยาฉีดเข้าทวารหนักเด็กเวลาท้องผูกเพื่อให้มีลมมาปัดเศษผงต่างๆ ให้หลุดไปจากผิวของกระดูก”²⁵

ปัจจุบันการขุดค้นยุคก่อนประวัติศาสตร์ยังคงมีเทคนิคพื้นฐานคล้ายกันกับที่พระองค์ทรงบรรยาย อาจจะแตกต่างไปในเรื่องของการประยุกต์ใช้เทคโนโลยีสมัยใหม่ และเครื่องมือทางวิทยาศาสตร์ ลักษณะการขุดค้นมักจะขุดลอกตามชั้นดินธรรมชาติ (stripping method) และใช้เครื่องมือเบา เช่น เกรียง ไม้ไผ่เหลาปลายแหลม เครื่องมือในการทำฟัน แปรง เป็นต้น เมื่อเจอหลักฐานทางโบราณคดีที่สำคัญ นักโบราณคดีก็จะทำการแต่งให้วัตถุนั้นลอยตัวขึ้น และทำแผนผังการกระจายตัวของโบราณวัตถุ ทำทะเบียนโบราณวัตถุ หากเจอร่องรอยที่ผิดปกติ (feature) นักโบราณคดีก็จะตรวจสอบด้วยการขุดทดสอบในแนวตั้ง (cross-section) เพื่อดูว่ามีอะไรอยู่ในชั้นทับถมก่อนที่จะทำการขุดค้นทั้งหมด

“...การขุดขุมทรัพย์ก่อนสมัยประวัติศาสตร์จะใช้เครื่องมือที่ทำด้วยโลหะหรือที่เป็นของหนักไม่ได้ ...เครื่องมือใช้ได้แต่เอาไม้ไผ่มาเหลาเหมือนรูปใบพาย ค่อยๆ เชี่ยคู้แผ่นดินลงไปทีละน้อย คล้ายกับเอาปากเป่าให้ดินปลิวไป พบสะเก็ดหรือก้อนอันใดก็เก็บเอามา ขนแต่กากดินไปทิ้ง ถ้าพบสิ่งใดที่เป็นชิ้นใหญ่ฝังคาดินก็ห้ามไม่ให้ตั้งขึ้นมา ด้วยกลัวจะหักสลาย ต้องเกลี่ยดินลงไปจนวัตถุนั้นหลุดลอยตัวจึงเก็บมา..ชั้นที่มีสำคัญว่าเกี่ยวกับมนุษย์ก่อนสมัยประวัติศาสตร์แก่

²⁴ สุก แสงวิเชียร ก่อนประวัติศาสตร์ในประเทศไทย (กรุงเทพฯ : โรงพิมพ์ราชธานี, ๒๕๑๖).

²⁵ สุก แสงวิเชียร, “อาจารย์ชิน อยู่ดี กับการขุดค้นเรื่องราวก่อนประวัติศาสตร์ของประเทศไทย,” ใน ชิน อยู่ดี: บิดาแห่งวิชาโบราณคดีก่อนประวัติศาสตร์ไทย (กรุงเทพฯ: โรงพิมพ์พระพิมลธรรม, ๒๕๒๙), ๑๘.

ปิดนมเบอร์ลงบัญชีทุกชั้น แผนผังที่แกขุดนั้น ตอน ๑ ขุดลึกตรงลงไปหวังจะดู Cross-Section...”²⁶

ฉ. เกร็ดความรู้เรื่องอื่นๆ

ความรู้อื่นๆ เกี่ยวกับก่อนประวัติศาสตร์ที่อยู่ในพระนิพนธ์ ได้แก่ เรื่องสิ่งแวดล้อมโบราณ คำอธิบายเกี่ยวกับดินแดง (ดินเทศ) ขวานฟ้า และการบัญญัติคำเรียกเครื่องมือหินกะเทาะ

เรื่องสิ่งแวดล้อมโบราณ สมเด็จพระยาดำรงราชานุภาพ ได้พรรณนาการทับถมของเปลือกหอยที่พบในแหล่งโบราณคดีบริเวณกัวปักกาที่ได้รับคำอธิบายจากศาสตราจารย์ศิลปะนเพลว่าการทับถมเปลือกหอยสภาพของหอยทั้งสมบูรณ์และแตกหัก และดินที่อยู่แทรกระหว่างชั้นเปลือกหอย แสดงให้เห็นว่าบริเวณดังกล่าวเคยเป็นหาดทรายชายทะเลมาก่อน²⁷ มีการทับถมซ้อนกันระหว่างเปลือกหอยที่มนุษย์กินแล้วทิ้งที่มีสภาพสมบูรณ์กับเปลือกหอยแตกหักที่ถูกพัดมาทับกองหอยเดิม นักโบราณคดีเรียกว่ากองหอย (Shell midden) ใช้ในการศึกษาวิถีชีวิต และกระบวนการก่อตัวของแหล่งโบราณคดี

ส่วนดินแดง เป็นดินที่ใช้สำหรับทาตัว สีแดงเปรียบเสมือนกับเลือดที่เป็นกำลังของมนุษย์ เมื่อนำมาทาตัวก็เหมือนกับการทายาบำรุง ดินแดงมักพบตามภูเขา²⁸ สมเด็จพระเจ้าฟ้ากรมพระยานริศรานุวัดติวงศ์ทรงนิพนธ์ตอบว่า ก้อนดินแดง เรียกว่าดินแดงเทศ²⁹

ขวานฟ้า หมายถึงขวานหินที่ตกลงมาจากสวรรค์³⁰ ซึ่งเป็นคำอธิบายที่ยังถูกใช้มาจนถึงปัจจุบัน และทรงบัญญัติคำเรียกเครื่องมือหินกะเทาะ เช่น Axe แปลว่า ขวาน Scrapers แปลว่า เครื่องขูด เป็นต้น คำเรียกเครื่องมือเหล่านี้ก็กลายเป็นคำเรียกรูปแบบเครื่องมือสมัยหินเก่าที่ยังคงใช้ในปัจจุบัน³¹

²⁶ สมเด็จพระเจ้าฟ้ากรมพระยานริศรานุวัดติวงศ์ และสมเด็จพระยาดำรงราชานุภาพ, **สารนิพนธ์สมเด็จพระเจ้าบรมวงศ์เธอ กรมพระยาดำรงราชานุภาพ**, สารนิพนธ์สมเด็จพระเจ้าบรมวงศ์เธอ กรมพระยาดำรงราชานุภาพ, สำนวนสมเด็จ เล่ม ๔, (กรุงเทพฯ: ศรุสภา, ๒๕๑๕), ๘๘ - ๘๙.

²⁷ สมเด็จพระเจ้าฟ้ากรมพระยานริศรานุวัดติวงศ์ และสมเด็จพระยาดำรงราชานุภาพ, **สารนิพนธ์สมเด็จพระเจ้าบรมวงศ์เธอ กรมพระยาดำรงราชานุภาพ**, สารนิพนธ์สมเด็จพระเจ้าบรมวงศ์เธอ กรมพระยาดำรงราชานุภาพ, สำนวนสมเด็จ เล่ม ๔, (กรุงเทพฯ: ศรุสภา, ๒๕๑๕), ๘๙.

²⁸ เรื่องเดียวกัน, ๙๐.

²⁹ เรื่องเดียวกัน, ๑๐๕.

³⁰ เรื่องเดียวกัน, ๑๖๔

³¹ เรื่องเดียวกัน, ๑๙๘.

บทสรุป

เรื่องก่อนประวัติศาสตร์ที่สมเด็จฯ กรมพระยาดำรงราชานุภาพทรงนิพนธ์ระหว่างที่ประทับอยู่ที่ป็นิ่งแสดงให้เห็นถึงพระอัจฉริยภาพในฐานะของนักปราชญ์ พระองค์ทรงหมั่นแสวงหาความรู้อย่างสม่ำเสมอ ด้วยการค้นคว้าด้วยตนเองจากการอ่าน การสังเกต และการสนทนากับผู้ที่มีความรู้แล้วเปรียบเทียบ พิเคราะห์ตรวจสอบความถูกต้องของข้อมูลร่วมกับประสบการณ์และความรู้เดิมของพระองค์เองก่อน พระนิพนธ์เรื่องก่อนประวัติศาสตร์ในสาส์นสมเด็จที่ทรงบันทึกและบรรยายข้อมูลอย่างละเอียด จึงมีคุณค่าต่อการศึกษาโบราณคดีก่อนประวัติศาสตร์ในยุคบุกเบิกและดำรงคุณค่าต่อมาจนปัจจุบัน

พระองค์ท่านเป็นแบบอย่างที่ดีให้กับนักวิชาการรุ่นหลังในการทำงานค้นคว้าอย่างเป็นระบบ และการเขียนหนังสือ เพราะองค์ความรู้ที่บันทึกไว้ยังคงเป็นความรู้พื้นฐานที่ทันสมัยไม่ว่าจะเป็นเรื่องการแบ่งยุคทางโบราณคดี และธรณีวิทยา วิวัฒนาการของมนุษย์ เทคนิคการขุดค้นทางโบราณคดี อาจจะมีข้อแตกต่างไปบ้างในเรื่องการพัฒนาแนวคิดทฤษฎีที่เกิดจากการขยายพรมแดนความรู้ของสาขาวิชา การค้นพบข้อมูลใหม่ และการใช้เทคนิควิทยาการสมัยใหม่เข้ามาช่วยในการตีความ เรื่องก่อนประวัติศาสตร์ในสาส์นสมเด็จจึงได้รับการยอมรับจากปรมาจารย์โบราณคดีก่อนประวัติศาสตร์³² ว่าเป็น “ตำราโบราณคดีก่อนประวัติศาสตร์เล่มแรกของไทย” และเป็น “ขุมทรัพย์ความรู้ก่อนประวัติศาสตร์ที่สำคัญของประเทศไทย”

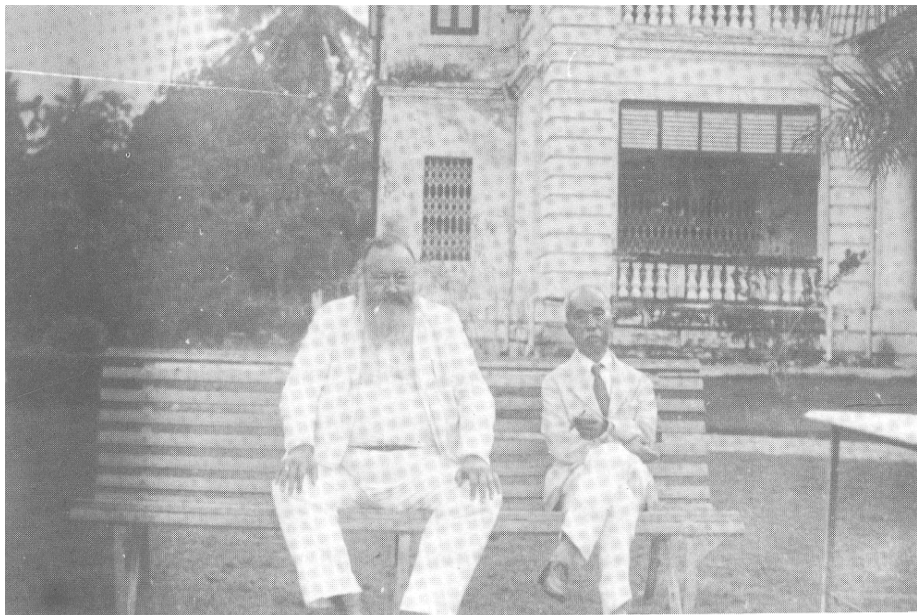
คำขอบคุณ

ผู้เขียนขอขอบคุณอาจารย์นุชภางค์ ชุมดี จากหมวดประวัติศาสตร์ คณะโบราณคดี มหาวิทยาลัยศิลปากร ลูกศิษย์และกัลยาณมิตรทางวิชาการที่ช่วยอ่านทวนและจัดรูปแบบบทความและศุภกัศสร หิรัญเตียรณกุล นักศึกษาโบราณคดีก่อนประวัติศาสตร์ ที่ช่วยค้นคว้าเอกสารให้ในเวลาอันจำกัด

³² ชิน อยู่ดี, สมัยก่อนประวัติศาสตร์ในประเทศไทย (พระนคร: คิวพร, ๒๕๑๐); พิสิฐ เจริญวงศ์, “ชุมชนก่อนประวัติศาสตร์ในประเทศไทย,” ใน ลักษณะไทย เล่ม ๑, ม.ร.ว. คึกฤทธิ์ ปราโมช (บรรณาธิการ) (กรุงเทพฯ: ไทยวัฒนาพานิช, ๒๕๒๕), ๕๒ - ๑๔๐.



ศาสตราจารย์คัลเลนเฟลเข้าร่วมการประชุมสมาคมก่อนประวัติศาสตร์แห่งเอเชียตะวันออกเฉียงใต้ ครั้งที่ ๕
(The Far-Eastern Prehistory Association) ที่เมืองฮานอย ประเทศเวียดนาม ปีพ.ศ. ๒๔๗๕ (ค.ศ. ๑๙๓๒)
(ภาพจาก Clémentin-Ojha, C. et P. Manguin, Un siècle pour L'Asie: L'École française d'Extrême-Orient, 1898-2000,
(Paris : École Française d'Extrême-Orient, 2001), Pp.114.



สมเด็จพระยาดำรงราชานุภาพ ถ่ายภาพคู่กับศาสตราจารย์คัลเลนเฟล ณ ตำนกชินนามอนฮอล ปีนัง
(ภาพจาก ปฐมฤกษ์ เกตุทัต, "พัฒนาการโบราณคดีในประเทศไทย," เมืองโบราณ, ปีที่ ๒๑ ฉบับที่ ๑ - ๙, (๒๕๓๘), ๓๔)

บรรณานุกรม

คณะอนุกรรมการจัดทำพจนานุกรมธรณีวิทยา

๒๕๓๐ พจนานุกรมศัพท์ธรณีวิทยา. กรุงเทพฯ: โรงพิมพ์จุฬาลงกรณ์มหาวิทยาลัย.

ชิน อยู่ดี

๒๕๑๐ สมัยก่อนประวัติศาสตร์ในประเทศไทย. พระนคร: ศิวพร.

๒๕๑๒ คนก่อนประวัติศาสตร์ในประเทศไทย. กรุงเทพฯ: โรงพิมพ์คุรุสภา.

ปฐมฤกษ์ เกตุทัต

๒๕๓๘ “พัฒนาการโบราณคดีในประเทศไทย.” *เมืองโบราณ*, ๒๑, ๑-๙: ๑๕-๔๔.

ฝ่ายวิชาการนักศึกษาคณะโบราณคดี

๒๕๑๗ *อดีต: รวบรวมเรื่องราวก่อนประวัติศาสตร์ของชิน อยู่ดี และสุด แสงวิเชียร*. กรุงเทพฯ: โรงพิมพ์พิมพ์เนศ.

พิสิฐ เจริญวงศ์

๒๕๑๔ “เรื่องก่อนประวัติศาสตร์” ของสมเด็จพระเจ้า กรมพระยาดำรงราชานุภาพ.” *โบราณคดี* ๔, ๔: ๔๖๓-๔๖๙.

๒๕๒๕ “ชุมชนก่อนประวัติศาสตร์ในประเทศไทย,” ใน *ลักษณะไทย เล่ม ๑*, ม.ร.ว. คึกฤทธิ์ ปราโมช (บรรณาธิการ). กรุงเทพฯ: ไทยวัฒนาพานิช, หน้า ๕๒ - ๑๔๐.

มาอูริซีโอ เปเลจจี (แปลและเรียบเรียงโดย กนกวรรณ ฤทธิไพโรจน์)

๒๕๔๘ “อี อี เยรีนี กับกำเนิดโบราณคดีสยาม.” *เมืองโบราณ* ๓๑, ๓: ๔๘-๕๘.

สมเด็จพระยาตำราจราชานุภาพ

๒๕๑๔ เรื่องก่อนประวัติศาสตร์และประชุมพระนิพนธ์เบ็ดเตล็ด. กรุงเทพฯ: เจริญอักษรการพิมพ์.

สมเด็จพระเจ้าฟ้ากรมพระยานริศรานุวัดติวงศ์ และสมเด็จพระยาตำราจราชานุภาพ

๒๕๑๕ สารานุกรมสมเด็จพระเจ้า ๔. กรุงเทพฯ: คุรุสภา.

สมศักดิ์ รัตน์กุลและคณะ (คณะบรรณาธิการ)

๒๕๒๘ ชิน อยู่ดี: บิดาแห่งวิชาก่อนประวัติศาสตร์ไทย. พิมพ์เนื่องในงานพระราชทานเพลิงศพ ศาสตราจารย์ชิน อยู่ดี วันที่ ๑๓ ตุลาคม พ.ศ. ๒๕๒๘. กรุงเทพฯ: พิมพ์.

สายชล สัตยานุรักษ์

๒๕๔๖ สมเด็จพระยาตำราจราชานุภาพ: การสร้างอัตลักษณ์ “เมืองไทย” และ “ชั้น” ของชาวสยาม. กรุงเทพฯ: มติชน.

สุด แสงวิเชียร

๒๕๑๖ ก่อนประวัติศาสตร์ในประเทศไทย. กรุงเทพฯ: โรงพิมพ์ราชธานี.

สุด แสงวิเชียร และวัฒนา สุภวัน

๒๕๒๒ วิวัฒนาการขึ้นเป็นมนุษย์. กรุงเทพฯ: กรุงเทพฯโฆษณาและการพิมพ์.

Clémentin-Ojha, C. et P. Manguin

2001 Un siècle pour L'Asie: L'École française d'Extrême-Orient, 1898 - 2000. Paris: École Française d'Extrême-Orient.

Davis, B.

1989 Siam Society Under Five Reigns. Bangkok: Amarin Groups.

Rasmi Shoocongdej

- 2007a "The Impact of Colonialism and Nationalism in the Archaeology of Thailand." In **Selective Remembrances**. ed. Philip L. Kohl, Mara Kozelesky, and Nachman Ben-Yehuda. Chicago: The University of Chicago Press, 379 - 399.
- 2007b "H.R. van Heekeren and Research on Prehistory in Thailand." In **Crossroads of Thailand and Dutch History**, ed. Dhiravat na Pombejra, Han ten Brummelhuis, Nadana Chutiwongs, and Pisit Charoenwongsa. Proceedings of the International Symposium 'Crossroads of Thailand and Dutch History'. Bangkok: SEAMEO-SPAFA, 454 - 470.
- 2011 "Contemporary Archaeology as a Global Dialogue: Reflections from Southeast Asia." In **Comparative Archaeologies: A Sociological View of the Science of the Past**. ed. Ludomir R. Lozny. New York: Springer, 707 - 730.

Solheim, W.

- 1957 Southeast Asia. **Asian Perspectives** 1: 46-52.