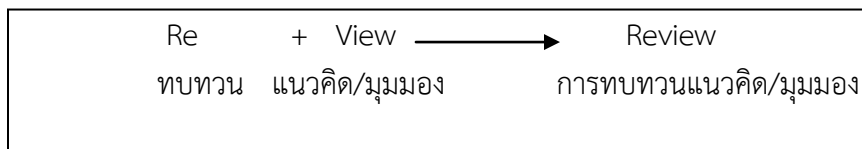


### บทที่ 3

#### การทบทวนเอกสารและงานวิจัยที่เกี่ยวข้อง



ในการวิจัยใด ๆ นั้น การทบทวนเอกสารและงานวิจัยที่เกี่ยวข้องจะเป็นขั้นตอนก่อน-หลังจากผู้วิจัยได้กำหนดปัญหาของการวิจัยอย่างชัดเจนแล้ว ที่จำเป็นจะต้องมีการศึกษา แนวคิด ทฤษฎี หรือกฎเกณฑ์ว่าจะใช้แนวทาง/ระเบียบวิธีการใดในการศึกษาปัญหาหรือวิธีการแก้ไขปัญหาการวิจัยนั้น ๆ รวมทั้งมีการศึกษางานวิจัยที่เกี่ยวข้องทั้งในและต่างประเทศแล้วว่าได้มีการศึกษาปัญหาการวิจัยดังกล่าวหรือไม่ ดำเนินการวิจัยอย่างไร และผลลัพธ์ของการวิจัยที่ได้รับเป็นอย่างไร เพื่อใช้เป็นแนวทางเบื้องต้นในการดำเนินการวิจัย, การกำหนดสมมุติฐาน/ตัวแปร, การออกแบบการวิจัย หรือการสร้างกรอบแนวความคิด เป็นต้น

#### เอกสารและงานวิจัยที่เกี่ยวข้อง

##### 1. ความหมายของเอกสารและงานวิจัยที่เกี่ยวข้อง

เอกสาร หมายถึง แหล่งที่มาของข้อมูลและข่าวสารต่าง ๆ ได้แก่ หนังสือ สิ่งพิมพ์ และบันทึกหรือข้อความใด ๆ ที่ใช้เป็นหลักฐานอ้างอิง รวมทั้งแผนภูมิประเภทต่าง ๆ อาทิ กราฟ ภาพวาด ภาพระบายสี แผนที่ ตลอดจนสัญลักษณ์หรือเครื่องแบบแสดงความนึกคิดของมนุษย์ที่ยังมีเหลืออยู่ อาทิ หลักศิลาจารึก ศิลปะ โบราณวัตถุ เหรียญ อนุสาวรีย์ และสถาปัตยกรรม เป็นต้น (Best, 1986 : 107)

เอกสารและงานวิจัย หมายถึง เอกสาร/ผลงานวิชาการที่มีการจัดทำ หรือจัดพิมพ์เผยแพร่ในลักษณะสื่อสิ่งพิมพ์ อาทิ หนังสือตำรา วารสาร สารานุกรม หนังสือพิมพ์ วิทยานิพนธ์ และรายงานการวิจัย จดหมายเหตุ และรายงานประจำปี เป็นต้น หรือมีการบันทึกในลักษณะของสื่อทัศนูปกรณ์ อาทิ เทปบันทึกเสียง วีซีดี ดีวีดี และดีวีดี เป็นต้น หรือมีการบันทึกในลักษณะของเอกสารอิเล็กทรอนิกส์ อาทิ ฐานข้อมูลซีดีรอม เครื่องข่ายคอมพิวเตอร์ E-book หรือ E-research เป็นต้น (Neuman, 1997 :67)

การศึกษาเอกสารและงานวิจัยที่เกี่ยวข้อง(Review of Literature)หมายถึง การศึกษาค้นคว้า และสังเคราะห์ผลงานทางวิชาการที่เกี่ยวกับประเด็นที่จะทำวิจัยเพื่อชี้ให้เห็นสถานภาพขององค์ความรู้เกี่ยวกับแนวความคิด ระเบียบวิธีการวิจัยก่อนที่จะลงมือทำวิจัย(สุชาติ ประสิทธิ์รัฐสินธุ์,2546 : 33)

สรุปได้ว่าการศึกษาเอกสารและงานวิจัยที่เกี่ยวข้อง เป็นการศึกษหรือตรวจสอบทฤษฎีและงานวิจัยที่เกี่ยวข้องกับประเด็นในการวิจัย โดยที่ผู้วิจัยจะต้องดำเนินการสรุปข้อค้นพบของนักวิจัย/นักวิชาการที่ได้ศึกษาวิจัยในประเด็นที่ใกล้เคียง/คล้ายคลึงอย่างเป็นระบบแล้วนำมากำหนด/พัฒนาประเด็นคำถามหรือกำหนดสมมุติฐานในการวิจัยให้มีความชัดเจนมากยิ่งขึ้น

## 2. ความสำคัญของการศึกษาเอกสารและงานวิจัยที่เกี่ยวข้อง

ในการวิจัยใด ๆ การศึกษาเอกสารและงานวิจัยที่เกี่ยวข้อง มีความสำคัญต่อการวิจัย คือ การได้รับข้อมูล หรือข้อสนเทศที่เกี่ยวกับเนื้อหาสาระ ทฤษฎี หลักการ ประเด็น สมมุติฐาน แนวคิด แนวทางในการดำเนินการวิจัย การวิเคราะห์ข้อมูล สถิติที่ใช้ หรือข้อเสนอแนะจากการวิจัย ฯลฯ ที่เป็นประโยชน์ต่อผู้วิจัยในการนำมาใช้ในการวางแผนและดำเนินการวิจัยของตนเองให้ได้ผลการวิจัยที่มีคุณภาพ และน่าเชื่อถือมากยิ่งขึ้น (Ethride,1995 : 116) ซึ่งได้มีนักวิชาการจำแนกความสำคัญของการศึกษาเอกสารและงานวิจัย ดังนี้ (สมคิด พรหมจรรย์,2545 : 39-40; กฤติยา วงศ์ก้อม,2545 : 56-57; ล้วน สายยศ และอังคณา สายยศ, 2528 : 34-35)

2.1 ให้ผู้วิจัยทราบว่างานวิจัยที่ใกล้เคียงกับเรื่องที่ตนเองจะดำเนินการวิจัยนั้น มีบุคคลใดได้ศึกษาไว้ และผลการวิจัยเป็นอย่างไร

2.2 ให้ผู้วิจัยได้รับความรู้ที่ชัดเจนยิ่งเกี่ยวกับนิยาม สมมุติฐาน ขอบเขตของการวิจัย แนวคิด ทฤษฎีของเรื่องที่เป็นปัญหาการวิจัย ที่จะทำให้ผู้วิจัยพิจารณาปัญหาได้ชัดเจนมากยิ่งขึ้น

2.3 ทำให้ผู้วิจัยค้นพบกระบวนการเรียนรู้ วิธีการแก้ปัญหาในสภาพต่าง ๆ ที่จะใช้เป็นแนวทางให้ผู้วิจัยสามารถแก้ปัญหาขัดข้องที่ตนเองอาจจะประสบในโอกาสต่อไป

2.4 ให้ผู้วิจัยได้ทราบความก้าวหน้าของผลการวิจัยที่เกี่ยวข้องกับปัญหาการวิจัยของตน ที่จะช่วยให้ผู้วิจัยมองเห็นการวิจัยของตนว่ามีส่วนเกี่ยวข้องกับการวิจัยอื่น ๆ อย่างไร มีใครทำวิจัยมาก่อนมากน้อยเพียงไร ใช้วิธีการค้นคว้าหาคำตอบด้วยวิธีการใด และเป็นวิธีที่ก้าวหน้าเพียงใดถ้าหากปัญหานั้น ได้มีการวิจัยจนกระทั่งได้คำตอบเป็นที่ยุติแน่นอนแล้ว ผู้วิจัยก็จะได้เลือกหัวข้อวิจัยใหม่ต่อไป

2.5 ให้ผู้วิจัยได้ทราบข้อมูลเกี่ยวกับรูปแบบการวิจัย เครื่องมือและวิธีการเก็บรวบรวมข้อมูล ตลอดจนวิธีการวิเคราะห์ข้อมูลของงานวิจัยที่ทำไว้แล้วในเรื่องที่เกี่ยวข้องนั้น ซึ่งความรู้ที่ได้รับสามารถนำมาแก้ไขปรับปรุงงานของตนได้อย่างมีประสิทธิภาพ

2.6 ให้ผู้วิจัยสามารถประเมินความพยายามของตนโดยเปรียบเทียบกับความพยายามของผู้วิจัยอื่น ๆ ในประเด็นการวิจัยที่ใกล้เคียงกันนี้

2.7 กำหนดแนวทางในการเขียนรายงานการวิจัย และประเมินประเด็นปัญหาการวิจัยว่ามีคุณค่ามากหรือน้อยเพียงไรทั้งในประเด็นการสร้างองค์ความรู้ใหม่ หรือคุณค่าทางเศรษฐกิจ เป็นต้น

### 3. วัตถุประสงค์ของการศึกษาเอกสารและงานวิจัยที่เกี่ยวข้อง

ในการวิจัยใด ๆ วัตถุประสงค์ของการศึกษาเอกสารและงานวิจัยที่เกี่ยวข้อง คือ การสร้างความมั่นใจให้แก่ผู้วิจัยและผู้ศึกษางานวิจัยว่าผู้วิจัยมีความรู้รอบรู้ในประเด็นการวิจัย และมีความรู้ที่เพียงพอจะทำการวิจัยได้อย่างมีคุณภาพ และเป็นส่วนที่นำมาพิจารณาว่าประเด็นการวิจัยและข้อค้นพบช่วยเสริมสร้างความรู้ทางวิชาการ และเป็นประโยชน์ในการนำไปใช้เพื่อพัฒนาหรือไม่ และมีความเหมาะสมที่จะดำเนินการวิจัยหรือไม่ (Neuman.1997 : 68-69 ; นงลักษณ์ วิรัชชัย, 2543 : 55-57 ; บุญใจ ศิริสถิตย์นรากุล, 2547 : 33) โดยมีวัตถุประสงค์ที่สำคัญในการศึกษาเอกสารและงานวิจัยที่เกี่ยวข้อง ดังนี้

3.1 เพื่อให้ทราบสภาพที่เป็นปัญหาทางสังคมโดยทั่วไปในประเด็นที่สนใจทำให้ได้ข้อมูลในการนำมาเขียนความเป็นมาและความสำคัญของปัญหาการวิจัยได้อย่างชัดเจน

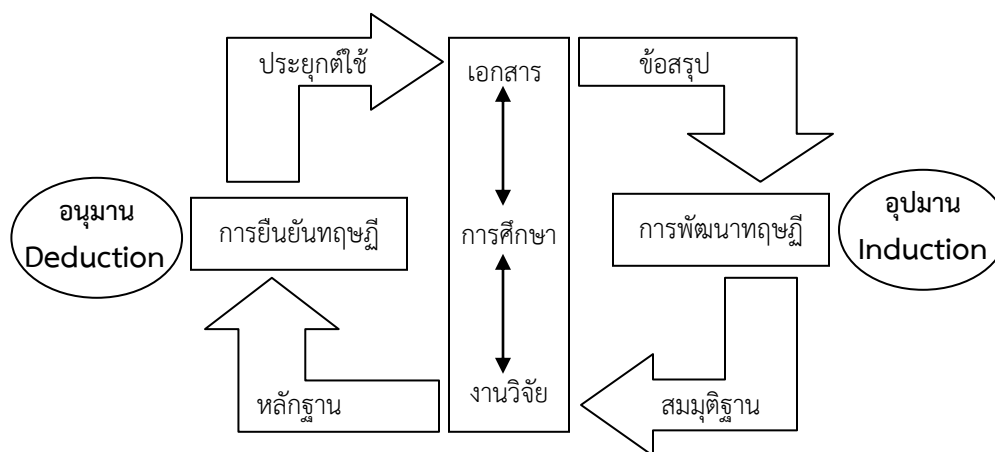
3.2 เพื่อให้เกิดความชัดเจนในการกำหนดปัญหาการวิจัย เป็นการศึกษาเพื่อให้ได้ข้อมูลว่าประเด็นที่สนใจจะทำการวิจัยนั้นมีบุคคลใดได้ทำวิจัยไปแล้วบ้าง ผลเป็นอย่างไรมีความครอบคลุมในประเด็นนั้น ๆ หรือไม่ ยังมีประเด็นย่อย ๆ ประเด็นใดที่ยังไม่ได้วิจัยและมีคุณค่าที่จะวิจัยหรือไม่ที่จะทำให้ได้ข้อมูลในการนำมากำหนดคำถามการวิจัยได้อย่างเหมาะสม ไม่ซ้ำซ้อน รับผิดชอบต่อประเด็นที่ต้องการวิจัย และความเชื่อมโยงของงานวิจัยตนเองกับงานวิจัยในอดีต

3.3 เพื่อให้พัฒนารอบความคิดในการวิจัยและสมมุติฐานการวิจัย ในการนำเสนอกรอบแนวคิดเบื้องต้นอาจมีการนำเสนอในลักษณะกรอบแนวคิดที่กว้าง ๆ ดังนั้นจะต้องศึกษาเอกสารและงานวิจัยที่เกี่ยวข้องเพื่อกำหนดตัวแปรที่ต้องการศึกษาในลักษณะของคำนิยามเชิงปฏิบัติการและสมมุติฐานการวิจัยที่มีพื้นฐานทฤษฎี และงานวิจัยอ้างอิงความถูกต้องและชัดเจน

3.4 เพื่อให้มีข้อมูลใช้พิจารณาตัดสินใจเลือกวิธีดำเนินการ เป็นการศึกษาแบบแผนของการวิจัยว่าแต่ละขั้นตอนมีจุดเด่น หรือจุดบกพร่องที่ต้องปรับปรุงแก้ไขอย่างไร เพื่อให้สามารถเลือกใช้แบบแผนการวิจัยในการดำเนินการวิจัยใหม่ได้อย่างมีคุณภาพและมาตรฐานสูงกว่างานวิจัยในอดีต

3.5 เพื่อให้นำไปอภิปรายผลการวิจัย และทราบประโยชน์ที่ได้จากการวิจัย เป็นการศึกษาสาระที่ได้จากการศึกษาเอกสารและงานวิจัยที่เกี่ยวข้องมาสังเคราะห์ เพื่อนำไปใช้ในการอภิปรายผลว่าแตกต่างหรือสอดคล้องกับกรอบแนวคิด ปฏิเสธหรือยอมรับสมมุติฐานที่กำหนดขึ้น ตอบคำถามของประเด็นการวิจัยหรือไม่ และจะทำให้การวิจัยของตนจะเกิดประโยชน์ทั้งด้านวิชาการและการนำไปใช้ได้อย่างไร

ที่แสดงความสัมพันธ์ระหว่างทฤษฎี การวิจัย และ เอกสารหรืองานวิจัยที่เกี่ยวข้อง ดังแสดงในภาพที่ 3.1 (ปารีชาติ สถาปิตานนท์, 2546:89)



ภาพที่ 3.1 ความสัมพันธ์ระหว่างทฤษฎี สมมุติฐาน งานวิจัย และ เอกสารหรืองานวิจัยที่เกี่ยวข้อง

#### 4. แหล่งศึกษาค้นคว้าเอกสารและงานวิจัยที่เกี่ยวข้อง

ในการศึกษาเอกสารและงานวิจัยที่เกี่ยวข้องใด ๆ นั้น ห้องสมุดหรือสำนักวิทยบริการของหน่วยงานต่าง ๆ จะเป็นแหล่งข้อมูลที่ตอบสนองต่อความต้องการในการสืบค้นของผู้วิจัยที่อาจจะอยู่ในลักษณะของสื่อเอกสารสิ่งพิมพ์ หรือการบันทึกข้อมูลในรูปสื่อต่าง ๆ ที่ใช้เทคโนโลยีที่ใช้การสืบค้นด้วยคอมพิวเตอร์หรือทางอินเทอร์เน็ต โดยมีรายละเอียดของแหล่งข้อมูลที่ใช้ในการศึกษา ดังนี้ (Wiersma, 2000 : 51-63 ; Neuman, 1997 : 70-74 ; สมพร พุฒตาลเบ็ทซ์, 2546 : 5-23)

4.1 หนังสือ หรือตำรา (Textbook) เป็นเอกสารปฐมภูมิที่มีเนื้อหาสาระที่เกี่ยวกับทฤษฎีหลักการ หรือแนวคิด ฯลฯ ที่เป็นที่ยอมรับของบุคคลโดยทั่วไปในการนำไปใช้หรือนำไปกล่าวอ้างอิงในการดำเนินการได้ ดังนั้นบุคคลที่เขียนหนังสือควรเป็นบุคคลที่น่าเชื่อถือ/มีชื่อเสียงที่เป็นที่ยอมรับในศาสตร์สาขาวิชานั้น ๆ จำแนกออกเป็นหนังสือและตำราภายในประเทศ และต่างประเทศ

4.2 รายงานการวิจัย รายงานการศึกษา หรือวิทยานิพนธ์ หรือปริญญานิพนธ์ เป็นเอกสารที่บุคคลหรือคณะบุคคลได้จัดทำขึ้นเพื่อมีวัตถุประสงค์ในการศึกษาค้นคว้าในเรื่องใดเรื่องหนึ่งที่แตกต่างกัน กล่าวคือ นักศึกษาในระดับบัณฑิตศึกษาจะจัดทำขึ้นเพื่อนำเสนอต่อสถาบันการศึกษาในการใช้พิจารณาประกอบการจบหลักสูตรนั้น ๆ หรือบุคคลทั่วไปจัดทำขึ้นเพื่อตอบสนองความต้องการของตนเองในการแสวงหาความรู้ หรือความต้องการของหน่วยงานที่ตนเองสังกัด เป็นต้น

4.3 บทคัดย่องานวิจัย/วิทยานิพนธ์ (Abstracts) เป็นเอกสารที่หน่วยงาน หรือสถาบันทางการศึกษาจัดทำขึ้นเพื่อรวบรวมบทคัดย่องานวิจัยของหน่วยงานหรือนักศึกษาในสถาบันจัดพิมพ์เป็น

ฉบับรวมเล่มในการส่งไปที่หน่วยงานหรือสถาบันการศึกษาอื่น ๆ ในการเผยแพร่ผลงาน หรืออาจมีการบันทึกในสื่อคอมพิวเตอร์ในลักษณะของฐานข้อมูลเพื่อให้บริการสืบค้นข้อมูลทางอินเทอร์เน็ต อาทิ บคตคย่องานวิทยานิพนธ์ของจุฬาลงกรณ์มหาวิทยาลัย, บคตคย่องานปริญญาานิพนธ์ของมหาวิทยาลัยศรีนครินทรวิโรฒ หรือ Dissertation Abstracts International (ที่เป็นแหล่งเก็บรวบรวมงานวิทยานิพนธ์ระดับปริญญาเอกของมหาวิทยาลัยและสถาบันการศึกษาในสหรัฐอเมริกาและประเทศในทวีปยุโรป) เป็นต้น

4.4 วารสาร (Journal) เป็นเอกสารที่หน่วยงาน หรือองค์กรในศาสตร์สาขาวิชานั้น ๆ ได้รวบรวมงานวิจัย หรือบทความทางวิชาการที่เกี่ยวกับศาสตร์ของตนเอง หรือที่น่าสนใจเพื่อเผยแพร่ตามกำหนดระยะเวลาที่แน่นอน ต่อเนื่องและสม่ำเสมอ อาทิ วารสารวัดผลการศึกษา, วารสารการวิจัยทางการศึกษา, ข่าวสารการวิจัยการศึกษา, American Educational Research Journal หรือ Journal of Educational Research เป็นต้น

4.5 สารานุกรม, พจนานุกรม, ศัพท์านุกรม นามานุกรม และปทานุกรม เป็นเอกสารที่รวบรวมสาระต่าง ๆ หรือคำศัพท์ที่ใช้อธิบายความหมายของศัพท์ทางการศึกษา หรือทางการวิจัย หรือ อื่น ๆ เพื่อให้ผู้วิจัยได้ศึกษาและทำความเข้าใจในสาระ/คำศัพท์ที่พบในเอกสารและงานวิจัยที่เกี่ยวข้องได้ถูกต้องชัดเจนมากขึ้น อาทิ สารานุกรมศึกษาศาสตร์ พจนานุกรมฉบับราชบัณฑิตยสถาน, พจนานุกรมไทย-อังกฤษ, ศัพท์านุกรมเกี่ยวกับการวิจัย หรือปทานุกรมเกี่ยวกับการศึกษา เป็นต้น

4.6 รายงานประจำปี (Yearbook) เป็นเอกสารที่จัดทำขึ้นโดย หน่วยงาน องค์กร สมาคม ฯลฯ เพื่อรวบรวมข้อมูล หรือสารสนเทศเกี่ยวกับความก้าวหน้าของวิทยาการหรือผลการปฏิบัติงานที่เกิดขึ้นในรอบปีที่ผ่านมา เพื่อเผยแพร่ให้บุคคลที่เกี่ยวข้อง หรือสนใจได้รับทราบ อาทิ สถิติข้อมูลของหน่วยงานต่าง ๆ เป็นต้น

4.7 คู่มือ (Handbook) เป็นเอกสารที่จัดทำขึ้นโดยหน่วยงานหรือองค์กรโดยการรวบรวมหรือสังเคราะห์งานวิจัยหรือบทความทางวิชาการของผู้ทรงคุณวุฒิในศาสตร์นั้น ๆ เพื่อนำเสนอความก้าวหน้า หรือขอบเขตขององค์ความรู้ที่เพิ่มขึ้นต่อบุคคลในศาสตร์เดียวกันหรือผู้ที่เกี่ยวข้องได้ศึกษาค้นคว้า

4.8 การสืบค้นจากฐานข้อมูลต่าง ๆ เป็นข้อมูล/สารสนเทศที่บันทึกด้วยคอมพิวเตอร์และได้เก็บรวบรวมไว้ในฐานข้อมูลของหน่วยงานหรือองค์กรต่าง ๆ เพื่อให้บริการ หรือเผยแพร่ข้อมูลให้บุคคลที่เกี่ยวข้อง/สนใจได้มาสืบค้นข้อมูลในการนำไปใช้ให้เกิดประโยชน์ อาทิ ฐานข้อมูล วิทยานิพนธ์ไทย, ฐานข้อมูล DAO (Dissertation Abstracts International On Disc) หรือฐานข้อมูล ERIC (Educational Resource Information Center) เป็นต้น

4.9 หนังสือพิมพ์ (Newspaper) เป็นสื่อสิ่งพิมพ์ที่มีกำหนดออกเป็นวารสารที่แน่นอนและต่อเนื่องที่มุ่งให้ข่าวสารและเหตุการณ์ที่น่าสนใจที่เกิดขึ้นในชีวิตประจำวันด้านต่าง ๆ อย่างรวดเร็ว

4.10 เอกสารประกอบการประชุม อบรมสัมมนา เป็นเอกสารที่ใช้ประกอบและอ้างอิงการประชุม อบรมสัมมนาที่หน่วยงานต่าง ๆ จัดขึ้นซึ่งจะได้รับจากการเข้าร่วมประชุม/อบรมสัมมนา

### 5. หลักเกณฑ์ในการคัดเลือกเอกสารและงานวิจัยที่เกี่ยวข้อง

ในการคัดเลือกเอกสารและงานวิจัยที่เกี่ยวข้องที่นำมาใช้อ้างอิงข้อมูลในงานวิจัยที่น่าเชื่อถือ มีหลักเกณฑ์ในการพิจารณา จำแนกได้ดังนี้

#### 5.1 หลักเกณฑ์ในการคัดเลือกเอกสาร มีดังนี้

ล้วน สายยศ และอังคณา สายยศ(2528:37)ได้นำเสนอหลักเกณฑ์ในการคัดเลือกเอกสารและงานวิจัยที่ศึกษา ค้นคว้า ดังนี้

5.1.1 พิจารณาคำสำคัญจากชื่อเรื่องว่ามีความเกี่ยวข้องหรือใกล้เคียงกับหัวข้อ/ประเด็นในการวิจัยมากน้อยเพียงใด

5.1.2 พิจารณาความใหม่/เป็นปัจจุบัน โดยพิจารณาจากปี พ.ศ. หรือ ค.ศ.ของการพิมพ์ ถ้ามากกว่า 10 ปีไม่ควรจะนำมาอ้างอิง ยกเว้นเอกสารที่เป็นทฤษฎีที่เป็นจริงจะนำมาใช้ได้

5.1.3 พิจารณาระบบการอ้างอิงของการเขียนเอกสารว่าน่าเชื่อถือหรือไม่ และสามารถนำไปเป็นแนวทางในการศึกษาเพิ่มเติมได้หรือไม่

#### 5.2 หลักเกณฑ์ในการคัดเลือกงานวิจัย มีดังนี้

5.2.1 พิจารณาจากชื่อเรื่องงานวิจัยว่าเกี่ยวข้องหรือใกล้เคียงกับงานวิจัยเรื่องที่จะดำเนินการมากน้อยเพียงไร

5.2.2 พิจารณาจากประชากรและกลุ่มตัวอย่าง และตัวแปรที่ศึกษาว่าเหมาะสม และมีสภาพใกล้เคียงกับประเด็นที่ศึกษามากน้อยเพียงไร

5.2.3 พิจารณาระเบียบวิธีการศึกษาและผลการวิจัยว่ามีความถูกต้อง น่าเชื่อถือเพียงใด

5.2.4 พิจารณาปี พ.ศ. และ ค.ศ. ที่ดำเนินการวิจัยว่าเป็นปัจจุบันเพียงใด

5.2.5 พิจารณาว่าวารสารที่พิมพ์งานวิจัยเพื่อเผยแพร่มีความน่าเชื่อถือและเป็นที่ยอมรับของนักวิชาการในศาสตร์นั้น ๆ

5.2.6 ถ้าเป็นงานวิทยานิพนธ์หรือปริญญาโทก็ให้พิจารณาระดับการศึกษาของผู้นำเสนอ หรือชื่อเสียงของสถาบันนั้น ๆ

5.2.7 ถ้าเป็นงานวิจัยที่ได้รับทุนอุดหนุนการวิจัย จะเป็นสิ่งที่สนับสนุนความน่าเชื่อถือของงานวิจัยและผู้วิจัย

### 6. เกณฑ์ในการพิจารณาคุณค่าของเอกสาร

หลักเกณฑ์สำหรับพิจารณาคุณค่าของเอกสารอ้างอิงที่ศึกษาค้นคว้าเพื่อเขียนรายงานภาคนิพนธ์และปริญญาโท ดังนี้(เทียนฉาย กิระนันท์,2544 :95-96)

6.1 ให้ความรู้ที่ถูกต้องเชื่อถือได้ ไม่ผิดพลาดบกพร่อง ที่อาจพิจารณาจากข้อความที่เกี่ยวกับประเด็นที่ตนเองมีความรู้อยู่แล้ว ถ้าปรากฏว่ามีความคลาดเคลื่อน อาจสันนิษฐานได้ว่าตอนอื่น ๆ อาจจะไม่ถูกต้องได้อีก

6.2 ให้ความรู้ใหม่ที่สอดคล้องกับเหตุการณ์ จะต้องคัดเลือกศึกษาค้นคว้าจากเอกสารที่จัดพิมพ์ใหม่ ๆ เพื่อให้ได้ความรู้ใหม่ แต่มีได้หมายความว่าหนังสือใหม่จะดีเสมอไป และหนังสือเก่าจะล้าสมัยเสมอไป ดังนั้นจะต้องมีการพิจารณาให้รอบคอบก่อนนำมาศึกษารายละเอียด

6.3 มีเนื้อหาสาระที่สอดคล้องกับประเด็นการวิจัยที่ต้องการ อาจจะพิจารณาจากคำนำสารบัญ ชื่อเรื่อง ให้ความสอดคล้องมากที่สุด

6.4 ภาพประกอบ ตาราง กราฟหรือแผนภูมิ ควรจะมีความถูกต้อง ชัดเจน และเพียงพอ

6.5 ใช้ภาษาเขียนที่อ่านแล้วเข้าใจง่าย ชัดเจน สมเหตุสมผล มีการอ้างอิง และมีบรรณานุกรมที่จะใช้ตรวจสอบได้ และเป็นแหล่งที่ใช้ในการสืบค้นค้นคว้าต่อไป

6.6 ให้พิจารณาว่าผู้เขียนเป็นบุคคลที่มีความเชี่ยวชาญและประสบการณ์ในเรื่องนั้น ๆ เป็นอย่างดีหรือไม่ ถ้าเป็นแสดงว่าเป็นเอกสารที่มีคุณค่าแก่การศึกษาค้นคว้า

6.7 สำนักพิมพ์ที่พิมพ์เอกสารควรจะเป็นสำนักพิมพ์ที่น่าเชื่อถือ มีชื่อเสียงที่ได้รับการยอมรับจากนักวิชาการทั่วไป

7. ขั้นตอนการศึกษาเอกสารและงานวิจัยที่เกี่ยวข้อง

ในการศึกษาเอกสารและงานวิจัยที่เกี่ยวข้อง มีขั้นตอนการศึกษา ดังนี้ (นงลักษณ์ วิรัชชัย, 2543 : 58-60)

7.1 กำหนดวัตถุประสงค์/ประเด็นของการศึกษาเอกสารและงานวิจัยที่เกี่ยวข้องให้ชัดเจนว่าเพื่ออะไร และรู้ขอบเขตของการศึกษาว่าจะใช้เอกสารและงานวิจัยจำนวนมากน้อยเพียงใด และมีความลึกซึ้งในระดับใด

7.2 การค้นหาและคัดเลือกเอกสาร เป็นการค้นหาเอกสารและงานวิจัยที่เกี่ยวข้องกับประเด็นที่กว้าง ๆ จากตำรา วารสารหรือบทความในแต่ละสาขาวิชาแล้วจึงสืบค้นเจาะลึกจากบรรณานุกรมในแต่ละประเด็น หรือใช้ดัชนีที่เป็นคำสำคัญในการสืบค้นจากแหล่งการศึกษา หรือสืบค้นจากการให้บริการสืบค้นข้อมูลด้วยระบบอินเทอร์เน็ต หลังจากนั้นจึงนำมาอ่านและพิจารณาว่าเกี่ยวข้องจริงหรือไม่ โดยใช้วัตถุประสงค์ที่กำหนดไว้เป็นเกณฑ์ในการพิจารณา ถ้าไม่เกี่ยวข้องให้ตัดออกโดยที่ไม่ต้องเสียเวลา

7.3 ศึกษาเอกสารและงานวิจัยที่เกี่ยวข้องที่ได้รับการคัดเลือกอย่างละเอียดพร้อมทั้งวิเคราะห์เนื้อหาสาระที่ได้จากการอ่านโดยใช้หลักการ “ใคร ทำอะไร เมื่อไร ที่ไหน ทำไม และผลลัพธ์เป็นอย่างไร” รวมทั้งเอกสารนั้นมีความสำคัญอย่างไร หรือดำเนินการวิจัยโดยมีระเบียบวิธีอย่างไร และได้ผลสรุปเป็นอย่างไร

7.4 จัดบันทึกข้อมูลจากการศึกษาเอกสารและงานวิจัยที่เกี่ยวข้องลงในบัตรจดบันทึกข้อมูลที่จัดทำขึ้น มีขนาด 5x8 นิ้ว และควรจัดแยกประเด็นที่สำคัญโดยใช้บัตรแต่ละใบ เพื่อให้เกิดความสะดวกในการเรียงข้อมูล หรือการสังเคราะห์ข้อมูลที่เกี่ยวข้องกันเข้าด้วยกันได้ง่าย

7.5 การสังเคราะห์ข้อมูลจากการศึกษาเอกสารและงานวิจัยที่เกี่ยวข้อง โดยการจำแนกประเด็น แล้วนำมาบูรณาการสาระเพื่อให้เกิดกรอบความคิดการวิจัย และได้รับข้อมูลในภาพรวมของการวิจัยในอดีตที่สอดคล้องหรือขัดแย้งกัน

7.6 เขียนรายงานผลการสังเคราะห์เอกสารและงานวิจัยที่เกี่ยวข้อง โดยมีการดำเนินการดังนี้ (Wiersma,1991 : 365-366 ; Neuman,1997 : 103-116)

7.6.1 กำหนดโครงร่าง ของการเขียนที่สอดคล้องกับจุดมุ่งหมายของการศึกษาเอกสารและงานวิจัยที่เกี่ยวข้อง

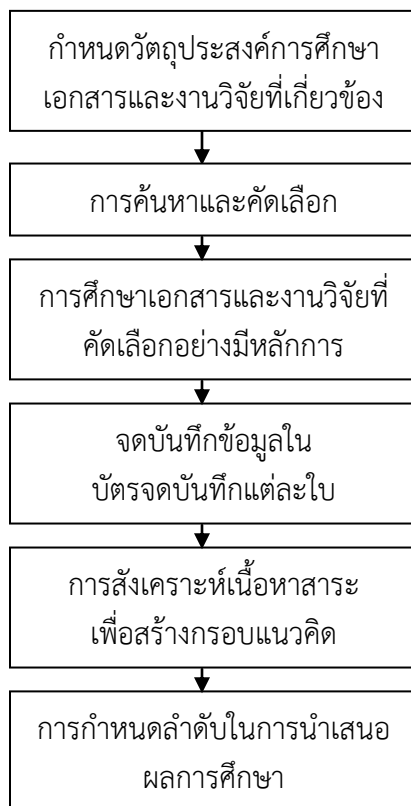
7.6.2 เขียนรายงานฉบับร่าง(First Draft) โดยกำหนดเป็นย่อหน้าที่แต่ละย่อหน้าจะเริ่มต้นด้วยประโยคสำคัญแล้วตามด้วยคำอธิบาย ตัวอย่าง ข้อความขยายและจบด้วยประโยคสรุป หรือ ประโยคที่เชื่อมโยงกับเนื้อหาในย่อหน้าต่อไป โดยใช้ภาษาที่ง่าย ๆ ชัดเจน ไม่ใช่ศัพท์วิชาการที่เกินความจำเป็น และควรมีการสรุปประเด็นที่สำคัญในหัวข้อแต่ละหัวข้อ

7.6.3 ปรับปรุงรายงานฉบับร่าง โดยการอ่านทบทวนหลาย ๆ ครั้ง และอาจมีเอกสารและงานวิจัยเพิ่มเติมควรจะนำมาสอดแทรก และปรับปรุงได้ตลอดระยะเวลาที่ดำเนินการวิจัย

7.6.4 จัดทำรายงานผลการสังเคราะห์ฉบับจริงหลังจากที่ได้ตรวจสอบรายงานฉบับร่างจนกระทั่งมีความสมบูรณ์

ดังแสดงขั้นตอนของการศึกษาเอกสารและงานวิจัยที่เกี่ยวข้อง ในภาพที่ 3.2 (นงลักษณ์ วิรัชชัย, 2543 : 58)





ภาพที่ 3.2 ขั้นตอนของการศึกษาเอกสารและงานวิจัยที่เกี่ยวข้อง

### 8. การสืบค้นเอกสารและงานวิจัยที่เกี่ยวข้องด้วยคอมพิวเตอร์

8.1 ในการสืบค้น และคัดเลือกเอกสารและงานวิจัยที่เกี่ยวข้อง เป็นการสืบค้นรายละเอียด ข้อมูลเบื้องต้น ที่หรือสืบค้นด้วยเครื่องคอมพิวเตอร์ มีขั้นตอนดังนี้(Neuman,1997:95)

8.1.1 กำหนดคำสำคัญ(Key Words)เพื่อใช้สืบค้นจากประเด็นปัญหาการวิจัยอย่าง หลากหลายและกว้างขวาง

8.1.2 การเลือกวิธีการสืบค้นโดยใช้ Search Engine ต่าง ๆ อาทิ Google.com หรือ Yahoo.com ฯลฯ ในการสืบค้นข้อมูลจากแหล่งฐานข้อมูลต่าง ๆ

8.1.3 การดำเนินการสืบค้นโดยใช้คำสำคัญ เป็นคำสืบค้นที่จะเริ่มต้นจากเอกสาร ใหม่ ๆ แล้วสืบค้นย้อนหลังจนกระทั่งพิจารณาว่าได้ข้อมูลเพียงพอแล้วจึงหยุดการสืบค้น และควรจะ กำหนดปีของเอกสารและงานวิจัยที่ต้องการให้ชัดเจน เพื่อให้ได้เอกสารและงานวิจัยที่มีความทันสมัย สอดคล้องกับสถานการณ์ในปัจจุบัน

8.2 ข้อดีและข้อจำกัดของการสืบค้นข้อมูลโดยใช้คอมพิวเตอร์ทางระบบอินเทอร์เน็ต มีดังนี้  
(ชัยเลิศ พิษิตพรชัย, 2544 : 61-63)

8.2.1 ข้อดีของการสืบค้นข้อมูลด้วยคอมพิวเตอร์ มีดังนี้

8.2.1.1 ขอบเขตของข้อมูลมีความหลากหลาย กว้างขวาง ไร้พรมแดน

8.2.1.2 ข้อมูลมีความทันสมัย เนื่องจากผู้สร้างข้อมูลสามารถพัฒนาปรับปรุงและแก้ไขได้ง่าย ตลอดเวลา

8.2.1.3 สะดวกในการสืบค้นที่ไม่มีข้อจำกัดของเวลาและสถานที่

8.2.1.4 สืบค้นได้ง่ายและสะดวกโดยใช้ Search Engine

8.2.1.5 การได้ข้อมูลใช้เวลาน้อยกว่าวิธีการอื่น ๆ

8.2.1.6 ประหยัดเวลาและทรัพยากร

8.2.1.7 เป็นห้องสมุดที่มีขนาดใหญ่ที่สุดในโลก

8.2.1.8 นำข้อมูลไปจัดหมวดหมู่/ทำฐานข้อมูลและจัดการต่อไปได้ง่าย

8.2.1.9 ส่งเสริมการเรียนรู้ด้วยตนเองและการเรียนรู้ตลอดชีวิต

8.2.2 ข้อจำกัดของการสืบค้นข้อมูลด้วยคอมพิวเตอร์ มีดังนี้

8.2.2.1 เนื่องจากข้อมูลในอินเทอร์เน็ตมีความครอบคลุม กว้างขวาง ดังนั้นถ้าผู้ต้องการข้อมูลขาดทักษะการสืบค้นด้วยคอมพิวเตอร์จะเสียเวลา และได้รับข้อมูลจำนวนมากที่อาจจะไม่สอดคล้องกับความต้องการ

8.2.2.2 การอ้างอิงข้อมูลจะต้องใช้ความระมัดระวังเนื่องจากข้อมูลที่สืบค้นในบางครั้งจะมีการปรับปรุงแก้ไขที่ค่อนข้างรวดเร็ว

8.2.2.3 จะต้องใช้วิจารณญาณและดุลยพินิจของผู้ใช้ข้อมูลในการพิจารณาความเที่ยงตรงและความเชื่อถือได้ของข้อมูล เนื่องจากบุคคลใด ๆ ที่มีความสามารถในการจัดทำก็สามารถเผยแพร่ข้อมูลได้

8.2.2.4 จะต้องเสียค่าใช้จ่ายสำหรับวัสดุอุปกรณ์คอมพิวเตอร์ที่มีคุณภาพในการสืบค้นข้อมูล หรือค่าบริการในระบบอินเทอร์เน็ต

## 9. หลักการของการประเมินคุณภาพรายงานสังเคราะห์เอกสารและงานวิจัยที่เกี่ยวข้อง

ในการประเมินคุณภาพรายงานสังเคราะห์เอกสารและงานวิจัยที่เกี่ยวข้อง มีหลักการพิจารณา ดังนี้(นงลักษณ์ วิรัชชัย, 2543 : 228-230)

9.1 ความสอดคล้องของเนื้อหาสาระในรายงานกับจุดมุ่งหมายในการศึกษาเอกสารและงานวิจัยที่เกี่ยวข้องที่จะช่วยให้ผู้วิจัยสามารถ 1) กำหนดปัญหาการวิจัยได้อย่างชัดเจน 2) ระบุความสำคัญของปัญหาการวิจัย 3) สร้างกรอบความคิดในการวิจัย 4) กำหนดแบบแผนการวิจัยและวิธีดำเนินการวิจัย 5) อภิปรายผลการวิจัยได้เป็นอย่างดี จะเป็นดัชนีที่บ่งชี้ความมีคุณภาพของรายงาน

9.2 ความสมบูรณ์ และถูกต้องของเนื้อหาสาระในรายงานสังเคราะห์เอกสารและงานวิจัยที่เกี่ยวข้อง เป็นการตรวจสอบว่ารายงานมีความเที่ยงตรง ครบถ้วนในองค์ความรู้ที่ผู้วิจัยจะทำวิจัยจากการประเมินของผู้ประเมินที่มีความรู้ความสามารถในองค์ความรู้นั้น ๆ อย่างแท้จริง

9.3 ความเหมาะสมของวิธีการนำเสนอรายงาน เป็นการตรวจสอบว่ามีลำดับขั้นตอน รูปแบบการนำเสนอที่ครบถ้วนในเนื้อหาสาระ ในลักษณะที่ต่อเนื่องและภาษาที่ง่าย สั้นแต่ชัดเจน ในการสื่อความหมายที่ถูกต้องมีการอ้างอิงและเขียนบรรณานุกรมที่ถูกต้องตามหลักการ

9.4 การใช้ประโยชน์จากรายงานสังเคราะห์เอกสารและงานวิจัยที่เกี่ยวข้อง เป็นการตรวจสอบว่ารายงานมีเนื้อหาสาระที่เกี่ยวข้องกับงานวิจัยอย่างมีเหตุผล ที่ผู้วิจัยจะสามารถนำไปใช้ในการวิจัยได้อย่างแท้จริง

## 10. การอ่านเอกสารและงานวิจัยที่เกี่ยวข้อง

ในการอ่านเอกสารและงานวิจัยที่เกี่ยวข้อง เพื่อให้ได้ประเด็น/สาระสำคัญที่สอดคล้องกับความต้องการนั้น ผู้วิจัยจะต้องมีความระมัดระวัง/มีจุดประสงค์ในการอ่านที่ชัดเจน ซึ่งในการอ่านมีวิธีการที่มีประสิทธิภาพเพื่อตอบสนองความต้องการดังกล่าว ดังนี้(Fraenkel and Wallen, 1993 : 69-70)

10.1 การอ่านเพื่อคัดเลือกเอกสารและงานวิจัยที่เกี่ยวข้องเบื้องต้น เป็นการอ่านอย่างคร่าว ๆ ในการคัดเลือกเอกสารและงานวิจัยที่เกี่ยวข้องก่อนที่จะนำไปศึกษา ค้นคว้า อย่างจริงจัง เพื่อให้ได้ประเด็น/สาระสำคัญ อาทิ การอ่านบทนำ, สารบัญ, บทคัดย่อ หรือบทสรุป เป็นต้น

10.2 การอ่านเพื่อประเมินคุณภาพและการเก็บความ เป็นการอ่านในเชิงวิเคราะห์ที่จะต้องทำความเข้าใจ เพื่อนำมาสรุปหรือย่อความให้ได้ประเด็น/สาระที่ต้องการใช้ โดยมีลักษณะของการอ่านที่สำคัญ ดังนี้

10.2.1 การอ่านเพื่อเก็บใจความสำคัญ(Main Idea) เป็นการอ่านเพื่อให้ได้ใจความสำคัญของเรื่องที่อ่านในการทำความเข้าใจ โดยมีวิธีการดังนี้

10. 2.1.1 พิจารณาจากชื่อเรื่องของเอกสารหรืองานวิจัยที่เกี่ยวข้องที่จะสื่อความหมายของสาระสำคัญที่อยู่ในรายละเอียดได้อย่างชัดเจน

10.2.1.2 พิจารณาจากโครงสร้างของเอกสารและงานวิจัยที่เกี่ยวข้อง อาทิ สารบัญ หรือหัวข้อในแต่ละบท

10.2.1.3 พิจารณาจากบทนำหรือบทสรุปของเอกสารที่จะมีประโยคสำคัญ ระบุอยู่หรือในบทคัดย่อของงานวิจัยที่จะมีการสรุปประเด็นที่ค้นพบ หรือประเด็นที่เกี่ยวข้อง

10.2.1.4 ศึกษาในส่วนที่ได้ระบุประโยคที่ชี้้นำความคิด อาทิ โดยสรุป กล่าวโดยย่อ หรือจากเหตุผลที่กล่าวมาจะเห็นได้ว่า เป็นต้น

10.2.2 การอ่านเพื่อเก็บรายละเอียด(Details) เป็นการอ่านในรายละเอียดที่ได้นำเสนอ เพื่อใช้ขยายหรือสนับสนุนใจความสำคัญให้เกิดความชัดเจนมากยิ่งขึ้น อาทิ ยกตัวอย่าง ขั้นตอน ระบุเหตุผล หรือการบรรยายความ ฯลฯ

10.2.3 การอ่านเพื่อศึกษาการจัดระเบียบความคิด(Organization of Ideas) เป็นการอ่านเพื่อทำความเข้าใจเนื้อหาสาระที่สอดแทรกในข้อความที่ผู้เขียนต้องการสื่อความหมายให้มีความชัดเจนในการนำมาใช้มากยิ่งขึ้น

10.2.4 การอ่านระหว่างบรรทัด(Read between the line) เป็นการอ่านเพื่อทำความเข้าใจอย่างลึกซึ้งด้วยตนเอง ซึ่งในบางครั้งผู้อ่านอาจจะต้องใช้การตีความหมายจากประโยค ศัพท์ หรือคำที่ผู้เขียนใช้ด้วยความมั่นใจ ไม่แน่ใจ หรือไม่ชัดเจนแทรกในเนื้อหาสาระนั้น ๆ อาทิ อย่างแน่นอน, ทั้งหมด, นาน ๆ ครั้ง, เกือบจะ, ไม่แน่ใจ ฯลฯ

## 11. การจัดบันทึกเอกสารและงานวิจัยที่เกี่ยวข้อง

ในการจัดบันทึกเอกสารและงานวิจัยที่เกี่ยวข้องนั้น เป็นการจดบันทึกสาระสำคัญของเนื้อหาที่ได้มาเพื่อใช้สังเคราะห์ในส่วนที่เกี่ยวข้องกันให้มีความเชื่อมโยงซึ่งกันและกัน ดังนั้นจึงผู้วิจัยส่วนมากนิยมจดบันทึกลงในบัตรบันทึกที่เป็นกระดาษจดบันทึกขนาด 5x8 นิ้ว, 4x 6 นิ้ว หรืออื่น ๆ ที่จะสามารถนำประเด็นที่จดบันทึกเหล่านั้นมาเรียงลำดับหัวข้อ/เนื้อหาได้ใหม่ตามความต้องการ มีประเด็นที่ควรปฏิบัติ ดังนี้(Wiersma.2000 : 67-79 )

11.1 ในบัตรบันทึกแต่ละใบ ควรจดบันทึกสาระสำคัญอย่างย่อ ๆ หรือประเด็นเพียง 1 ประเด็นเท่านั้น เพื่อความสะดวกในการนำไปเรียงลำดับ

11.2 การจดบันทึกรายงานการวิจัย/วิทยานิพนธ์/ปริญญาานิพนธ์ ควรมีรายละเอียด ดังนี้

11.2.1 ชื่อเรื่องงานวิจัย

11.2.2 ที่มา/ความสำคัญ/ปัญหาการวิจัย อย่างย่อ ๆ และวัตถุประสงค์ของการวิจัย

### 11.2.3 วิธีการดำเนินการวิจัย

#### 11.2.3.1 ตัวแปรที่ศึกษา

#### 11.2.3.2 ประชากรและกลุ่มตัวอย่าง

#### 11.2.3.3 กรอบความคิดในการวิจัย/สมมุติฐาน

#### 11.2.3.4 การออกแบบการวิจัย

#### 11.2.3.5 เครื่องมือที่ใช้ในการวิจัย/วิธีสร้างและพัฒนา

#### 11.2.3.6 การเก็บรวบรวมข้อมูล

#### 11.2.3.7 การวิเคราะห์ข้อมูล/สถิติที่ใช้

### 11.2.4 สรุปผล และข้อเสนอแนะ

11.3 จดบันทึกชื่อเรื่อง/สาระสำคัญ/ประเด็นที่มุ่งหาของบัตรบันทึกเพื่อความสะดวกในการนำไปเรียงลำดับ/จัดหมวดหมู่ในการสังเคราะห์

11.4 ด้านหลังของบัตรบันทึกแต่ละใบ ควรได้จดบันทึกข้อมูลที่จะนำไปจัดทำบรรณานุกรมอย่างครบถ้วน เพื่อที่จะได้ไม่เสียเวลามากินคว้าข้อมูลใหม่เมื่อต้องการใช้ข้อมูลนั้น ๆ อาทิ ชื่อ/ชื่อเรื่อง เอกสาร/วารสาร/งานวิจัย ชื่อผู้เขียน สถานที่(จังหวัด) สำนักพิมพ์ ครั้งที่พิมพ์ เลขหน้าที่ข้อความปรากฏอยู่ เป็นต้น

### 11.5 วิธีการจดบันทึก

11.5.1 การคัดลอกข้อความ กรณีที่เป็นข้อความที่สำคัญ และต้องการนำไปใช้ ทั้งข้อความให้คัดลอกทุกตัวอักษร หรือถ่ายสำเนาเอกสารต้นฉบับแนบติดบัตรจดบันทึกนั้น ๆ ไว้ด้วย

11.5.2 การย่อข้อความ ตามหลักการของการย่อความ

11.5.3 การถอดความ โดยการอ่านทำความเข้าใจแล้วใช้สำนวนของผู้วิจัยในการจดบันทึก

11.5.4 การบันทึกแบบวิพากษ์ เป็นการจดบันทึกข้อความที่ศึกษาโดยแสดงความคิดเห็นของผู้วิจัยประกอบไว้ด้วย

11.5.5 การบันทึกข้อความที่กระตุ้นระหว่างอ่าน เพื่อใช้เป็นข้อมูลในการศึกษา ข้อมูลเพิ่มเติมในประเด็นที่เกิดคำถาม

11.6 ควรจดบันทึกเอกสารอ้างอิงในบรรณานุกรมหรือท้ายบทความ เพื่อใช้เป็นข้อมูลในการสืบค้นประเด็นที่น่าสนใจ หรือที่ยังไม่ชัดเจน

## 12. การนำเสนอเอกสารและงานวิจัยที่เกี่ยวข้อง

ในการนำเสนอเอกสารและงานวิจัยที่เกี่ยวข้อง เพื่อให้งานวิจัยมีความถูกต้อง ชัดเจนและสมบูรณ์ มีหลักการในการนำเสนอ ดังนี้(ธีระวุฒิ เอกะกุล, 2544 : 46)

12.1 ก่อนที่จะนำเสนอเอกสารและงานวิจัยที่เกี่ยวข้อง ควรจะมีบทนำที่ได้ระบุขอบเขตของสาระสำคัญของเอกสารและงานวิจัยที่เกี่ยวข้องว่ามีหัวข้ออะไรบ้าง

12.2 ควรจะนำเสนอสาระสำคัญของกรอบแนวคิด หลักการ ทฤษฎีของเอกสารหรืองานวิจัยนั้น ๆ ที่จะนำมาใช้ในงานวิจัยที่จะดำเนินการเท่านั้น

12.3 ควรนำเสนอในลักษณะของการสังเคราะห์ข้อความ ที่แสดงความสอดคล้องหรือความขัดแย้ง/สาเหตุและผลที่เกิดขึ้น โดยใช้สำนวน/ถ้อยคำการเขียนของผู้วิจัยเอง ไม่ใช่เป็นการนำข้อความต่าง ๆ มาเชื่อมต่อกันเท่านั้น

12.4 ในแต่ละตอนของเอกสาร/งานวิจัยที่นำมาอ้างอิง ควรมีการสรุปประเด็น/สาระสำคัญที่เกี่ยวข้องหรือได้มีการนำมาใช้ในส่วนใดของงานวิจัยที่กำลังจะดำเนินการ

12.5 ภาษาที่ใช้ต้องเป็นภาษาเชิงวิชาการที่ถูกต้องทั้งด้านไวยากรณ์ การสะกด และอื่น ๆ ที่มีการเรียบเรียงโดยใช้ประโยคสั้น ๆ สื่อความหมายได้อย่างชัดเจน

12.6 มีการอ้างอิงแหล่งข้อมูลในข้อมูลที่กล่าวอ้างอิงอย่างถูกต้อง ครบถ้วน และชัดเจน

12.7 หลังจากศึกษาเอกสารและงานวิจัยที่เกี่ยวข้องแล้วผู้วิจัยควรได้สรุปกรอบแนวคิดการวิจัยในงานวิจัยที่จะดำเนินการเพื่อให้เห็นภาพของความสัมพันธ์ระหว่างตัวแปรที่ศึกษาได้อย่างชัดเจน

12.8 หลังจากเสร็จสิ้นการนำเสนอเอกสารและงานวิจัยที่เกี่ยวข้องแล้วให้ทิ้งไว้ 1 สัปดาห์ เพื่อให้ลืมเลือนข้อมูลจากการจดจำ แล้วให้นำกลับมาศึกษาใหม่เพื่อทบทวนและปรับปรุงแก้ไขให้สามารถสื่อความหมายตามที่ต้องการ และเพิ่มเติมข้อมูลให้มีความสมบูรณ์มากขึ้น

## 13. หลักการเรียบเรียงเอกสารและงานวิจัยที่เกี่ยวข้อง

ในการเรียบเรียงเอกสารและงานวิจัยที่เกี่ยวข้อง มีหลักการที่ควรนำไปเป็นแนวทางปฏิบัติ ดังนี้ (บุญใจ ศีรสถิตย์นรากุล,2547 : 38-40)

13.1 ระบุเหตุผลเพื่อใช้อธิบายในการเลือกแนวคิด ทฤษฎีของตัวแปรนั้น ๆ มาศึกษาอย่างชัดเจนและมีเหตุผลว่าได้มาจากแนวคิด/ทฤษฎีเดียว หรือจากการสังเคราะห์มาจากหลากหลายแนวคิด/ทฤษฎี

13.2 นำเนื้อหาสาระที่ได้จากการศึกษาเอกสารและงานวิจัยที่เกี่ยวข้องมาเขียนในลักษณะของวิเคราะห์และสังเคราะห์เนื้อหาให้มีความสอดคล้องสัมพันธ์กัน

13.3 เนื้อหาสาระที่นำมาเรียบเรียงจะต้องมีความทันสมัย ถูกต้องตามหลักวิชาการ เชื่อถือได้ และต้องมีความเกี่ยวข้องประเด็นในการวิจัยอย่างชัดเจน

13.4 เนื้อหาสาระจะต้องมีสาระที่สำคัญ และนำมาเขียนเรียบเรียงอย่างเป็นลำดับ

13.5 เนื้อหาสาระแต่ละตอน/ย่อหน้ามีความเชื่อมโยงกัน

13.6 ใช้สำนวนภาษาที่ถูกต้องตามหลักภาษาไทย มีความคงเส้นคงวา กระชับอ่านแล้วเข้าใจง่าย ไม่ใช้ภาษาถิ่นหรือภาษาพูด ไม่คำย่อหรืออักษรย่อที่ไม่แพร่หลาย และเขียนอ้างอิงให้ถูกต้องตามข้อกำหนดของหน่วยงานที่ให้ทุนวิจัยหรือหลักการสากลที่ใช้โดยทั่วไป

14. ประโยชน์ของการศึกษาเอกสารและงานวิจัยที่เกี่ยวข้อง

โทมัส และบลูเบเกอร์(Thomas and Dale,2000)ได้ระบุประโยชน์ในการทบทวนเอกสารและงานวิจัยที่เกี่ยวข้องมีดังนี้

14.1 ทำให้เกิดแนวความคิดในการกำหนดปัญหาในการทำวิจัย

14.2 ช่วยเห็นภาพรวมของจุดเด่น-จุดบกพร่องของงานวิจัยฉบับอื่น ๆ ที่เป็นข้อมูลที่ศึกษาเพื่อไม่ให้เกิดขึ้นในงานวิจัย

14.3 ได้แนวคิด ทฤษฎี ที่จะนำมาใช้ ทดสอบหรือพัฒนาในการทำวิจัย

14.4 ได้เรียนรู้วิธีการดำเนินการวิจัยที่จะนำมาใช้เป็นแนวทางในการทำวิจัย

14.5 ได้เรียนรู้เทคนิคการเก็บรวบรวมข้อมูล และการสร้างหรือพัฒนาเครื่องมือที่ใช้ในการวิจัย

14.6 ได้เรียนรู้เกี่ยวกับข้อมูล เพื่อใช้กำหนดแนวทางในการวิเคราะห์

14.7 ได้เรียนรู้ในการออกแบบการนำเสนอตาราง แผนภาพและกราฟต่าง ๆ

14.8 ได้เรียนรู้การแปลความหมายของข้อมูลทั้งจากผลการวิเคราะห์จากโปรแกรม/ตารางที่นำเสนอ เป็นต้น

14.9 ได้เรียนรู้วิธีการเขียนรายงานการวิจัยที่เสร็จสิ้นสมบูรณ์ที่จะนำมาใช้เป็นแนวทางได้  
นูแมน (Neuman,1997 :89)ได้ระบุประโยชน์ของการศึกษาเอกสารและงานวิจัยที่เกี่ยวข้องดังนี้

1) เพื่อแสดงความรู้ในองค์ความรู้ที่เกี่ยวข้อง ที่จะส่งผลให้งานวิจัยที่ดำเนินการมีพื้นฐานรองรับที่ดีและสร้างความน่าเชื่อถือจากผู้ที่สนใจ

2) เพื่อแสดงทิศทางและแนวโน้มของการวิจัยที่ผ่านมา และเชื่อมโยงงานวิจัยที่กำลังดำเนินการกับงานวิจัยที่ผ่านมา

3) เพื่อผสมผสานและสรุปองค์ความรู้ทั้งในประเด็นที่สอดคล้องและขัดแย้งกัน

4) เพื่อเรียนรู้จากเอกสารและงานวิจัยที่ผ่านมา ที่จะเป็นการก่อให้เกิดความคิดและแง่มุมใหม่ ๆ หรือหลีกเลี่ยงข้อผิดพลาดที่อาจจะเกิดขึ้นโดยไม่จำเป็น

บุญใจ ศรีสถิตย์นรากุล(2547 : 38) ได้ระบุประโยชน์ของการศึกษาเอกสารและงานวิจัยที่เกี่ยวข้องที่มีต่อการดำเนินการวิจัย(กำหนดปัญหาการวิจัย/กรอบแนวคิด ตัวแปร สมมติฐาน เครื่องมือ การสุ่มตัวอย่าง การวางแผน การออกแบบการวิจัย การเก็บรวบรวมข้อมูล และการอภิปรายผล เป็นต้น ดังแสดงในภาพที่ 3.3(บุญใจ ศรีสถิตย์นรากุล,2547 : 38)



ภาพที่ 3.3 ประโยชน์ของการศึกษาเอกสารและงานวิจัยที่เกี่ยวข้อง

### 15. แนวทางการปฏิบัติในการทบทวนเอกสารและงานวิจัยที่เกี่ยวข้อง

ในการทบทวนเอกสารและงานวิจัยที่เกี่ยวข้อง เพื่อทำงานวิจัย มีแนวทางที่ควรและไม่ควรปฏิบัติ ดังนี้(Hart,1998 : 219)

#### 15.1 แนวทางที่ควรปฏิบัติในการทบทวนเอกสารและงานวิจัยที่เกี่ยวข้อง มีดังนี้

15.1.1 อภิปรายประเด็นของเอกสารและงานวิจัยที่เกี่ยวข้องที่ต้องการทบทวนให้เกิดความชัดเจน

15.1.2 ความทันสมัยของเอกสารและงานวิจัยที่เกี่ยวข้อง โดยให้พิจารณาปีที่พิมพ์/เนื้อหาสาระ ภายในเล่ม เป็นต้น ยกเว้นทฤษฎี แนวคิด หรือหลักการ ที่เป็นจริงและในปัจจุบันยังไม่มีบุคคลใดเสนอขึ้นมาใหม่

15.1.3 ตรวจสอบรายละเอียดของข้อมูลให้ครบถ้วนตามที่ต้องการใช้

15.1.4 ใช้แนวคิดตนเอง แต่จะต้องมีความคิดรวบยอดที่ไม่แตกต่างจากเอกสารและงานวิจัยที่เกี่ยวข้อง

15.1.5 ประเมินและวิเคราะห์ความถูกต้องและสมบูรณ์เอกสารและงานวิจัยที่เกี่ยวข้อง



- 15.1.6 ในบางกรณีอาจจะต้องมีการสำเนาเอกสารและงานวิจัยที่เกี่ยวข้อง เพื่อความสมบูรณ์ ถูกต้องของข้อมูลที่จะนำมาใช้
- 15.1.7 มีความตั้งใจในการทบทวน วิเคราะห์ และประเมินข้อมูลจากเอกสารและงานวิจัยที่เกี่ยวข้องอย่างแท้จริง
- 15.1.8 มีระบบการจดบันทึกที่ดีมีประสิทธิภาพเพื่อให้ได้รับข้อมูลที่ถูกต้อง ครบถ้วน
- 15.1.9 ระบุความน่าสนใจของประเด็นที่จะนำมาใช้ หรือจะนำมาใช้ในส่วนใดของเอกสารและงานวิจัยที่เกี่ยวข้อง
- 15.2 แนวทางที่ไม่ควรปฏิบัติในการทบทวนเอกสารและงานวิจัยที่เกี่ยวข้อง มีดังนี้
- 15.2.1 ไม่ควรนำเสนอผลการทบทวนเอกสารและงานวิจัยในประเด็นที่สำคัญโดยไม่มี การอ้างอิงแหล่งที่มาที่ชัดเจน
- 15.2.2 ไม่ควรใช้เฉพาะเอกสารและงานวิจัยที่ค่อนข้างล้าสมัยเนื่องจากตนเองไม่ค้นพบ ฉบับใหม่ ๆ
- 15.2.3 ในการอ้างอิงข้อมูลมีข้อบกพร่องในการสะกดชื่อผู้แต่ง/ชื่อเอกสารหรือปีที่พิมพ์ ที่จะต้องระมัดระวัง
- 15.2.4 ใช้แนวคิดของตนเองเพื่อแสดงความรู้สึก หรือแนวคิดที่ไม่มีการกำหนด ความหมายที่ชัดเจน
- 15.2.5 ใช้ภาษาหรือคำศัพท์ทางวิชาการที่บุคคลโดยทั่วไปอาจไม่เข้าใจความหมาย ในประเด็นที่ต้องการนำเสนอ
- 15.2.6 ใช้เอกสารและงานวิจัยที่ศึกษาจากการจดบันทึกโดยไม่มี การพิจารณาทบทวน ก่อนใช้จริงอาจก่อให้เกิดความคลาดเคลื่อน
- 15.2.7 การจดบันทึกรายละเอียดบางส่วนที่อาจไม่ครอบคลุมข้อเท็จจริงที่บุคคลนั้น ๆ ต้องการนำเสนอ
16. แนวคำถามสำหรับการศึกษาเอกสารและงานวิจัยที่เกี่ยวข้อง
- ในการศึกษาเอกสารและงานวิจัยที่เกี่ยวข้อง จะต้องศึกษาหนังสือตำรา บทความ หรืองานวิจัย อย่างมีวัตถุประสงค์ เพื่อแสวงหาข้อสรุปเกี่ยวกับประเด็นปัญหาการวิจัย โดยกำหนดคำถามเพื่อหา คำตอบ ดังนี้(ปาริชาติ สถาปิตานนท์, 2546:92-93)
- 16.1 ในปัจจุบันการศึกษาค้นคว้าที่เกี่ยวข้องกับประเด็นปัญหาการวิจัยที่สนใจเป็นอย่างไร มีความลึกซึ้งมากน้อยเพียงใด
- 16.2 มีแนวคิด หรือทฤษฎีอะไรบ้าง ที่น่าจะเกี่ยวข้องกับประเด็นปัญหาการวิจัย
- 16.3 มีรายละเอียดของแนวคิด หรือทฤษฎีอย่างไร อธิบายเรื่องอะไร ในสภาพแวดล้อมใด และสามารถนำมากำหนดเป็นกรอบแนวคิดการวิจัยในประเด็นปัญหาการวิจัยที่สนใจได้หรือไม่

16.4 แนวคิด หรือทฤษฎีที่คาดว่าจะนำมาใช้มีจุดดี-จุดบกพร่องอย่างไรบ้าง

16.5 มีเกณฑ์อย่างไรที่จะประเมินประเด็นปัญหาการวิจัยที่ผู้วิจัยสนใจ

16.6 มีงานวิจัยเกี่ยวกับประเด็นปัญหาการวิจัย หรือไม่

16.6.1 กรณีมีการวิจัยประเด็นปัญหาการวิจัยแล้ว

16.6.1.1 มีการกำหนดประเด็นปัญหาอย่างไร

16.6.1.2 ใช้แนวคิด ทฤษฎีอะไรเป็นกรอบแนวคิดการวิจัย

16.6.1.3 ใช้ระเบียบวิธีการวิจัย และมีขั้นตอนในการดำเนินการวิจัยอย่างไร

16.6.1.4 สรุปผลการวิจัย เป็นอย่างไร

16.6.1.5 ความน่าเชื่อถือของผลการวิจัย เป็นอย่างไร

16.6.1.6 มีประเด็นปัญหาอะไรที่งานวิจัยนั้น ๆ ไม่สามารถให้คำตอบ หรือ

ให้ข้อเสนอแนะเพื่อทำวิจัยต่อไป

16.6.2 กรณีที่ยังไม่เคยมีการศึกษาประเด็นปัญหาการวิจัยนี้

16.6.2.1 มีงานวิจัยใดบ้างที่ได้ศึกษาประเด็นปัญหาการวิจัยที่ใกล้เคียงกัน

16.6.2.2 ประเด็นปัญหาการวิจัยมีรายละเอียดอย่างไร

16.6.2.3 ประเด็นปัญหาการวิจัยมีความใกล้เคียง หรือเชื่อมโยงกับประเด็น

ปัญหาที่ผู้วิจัยสนใจมากน้อยเพียงใด

16.6.2.4 มีรายละเอียดแนวคิด หรือทฤษฎีอะไรที่ใช้เป็นกรอบแนวคิดการ

วิจัย

16.6.2.5 ใช้ระเบียบวิธีการวิจัย และมีขั้นตอนในการดำเนินการวิจัยอย่างไร

16.6.2.6 สรุปผลการวิจัย เป็นอย่างไร

16.6.2.7 ความน่าเชื่อถือของผลการวิจัย เป็นอย่างไร

16.6.2.8 มีประเด็นปัญหาอะไรที่งานวิจัยนั้น ๆ ไม่สามารถให้คำตอบ หรือ

ให้ข้อเสนอแนะเพื่อทำวิจัยต่อไป

16.7 ผลของการศึกษาเอกสารและงานวิจัยที่เกี่ยวข้องช่วยทำให้ประเด็นปัญหาการวิจัยมีความชัดเจนเพิ่มมากขึ้นหรือไม่ อย่างไร หรือทำให้ผู้วิจัยเกิดประเด็นปัญหาการวิจัยที่สงสัย และต้องการแสวงหาคำตอบหรือไม่

### 17. หลักการของการประเมินคุณภาพรายงานสังเคราะห์เอกสารและงานวิจัยที่เกี่ยวข้อง

ในการเขียนรายงานสังเคราะห์เอกสารและงานวิจัยที่เกี่ยวข้อง มีหลักการในการประเมินคุณภาพ ดังนี้(นงลักษณ์ วิรัชชัย, 2543 : 428-429)

17.1 ความสอดคล้องของเนื้อหาสาระในรายงานกับจุดมุ่งหมายในการศึกษาเอกสารและงานวิจัยที่เกี่ยวข้องที่จะช่วยให้ผู้วิจัยได้สามารถ 1) กำหนดปัญหาการวิจัยได้อย่างชัดเจน 2) ระบุความสำคัญของปัญหาการวิจัย 3) สร้างกรอบความคิดในการวิจัย 4) กำหนดแบบแผนการวิจัยและวิธีดำเนินการวิจัย 5) อภิปรายผลการวิจัยได้เป็นอย่างดี จะเป็นดัชนีที่บ่งชี้ความมีคุณภาพของรายงานการวิจัย

17.2 ความสมบูรณ์ และถูกต้องของเนื้อหาสาระในรายงานสังเคราะห์เอกสารและงานวิจัยที่เกี่ยวข้อง เป็นการตรวจสอบว่ารายงานมีความเที่ยงตรง ครบถ้วนในองค์ความรู้ที่ผู้วิจัยจะทาวิจัยจากการประเมินของผู้ประเมินที่มีความรู้ความสามารถในองค์ความรู้ นั้น ๆ อย่างแท้จริง

17.3 ความเหมาะสมของวิธีการนำเสนอรายงาน เป็นการตรวจสอบว่ามีลำดับขั้นตอน รูปแบบการนำเสนอที่ครบถ้วนในเนื้อหาสาระ ในลักษณะที่ต่อเนื่องและภาษาที่ง่าย สั้นแต่ชัดเจน ในการสื่อความหมายที่ถูกต้องมีการอ้างอิงและเขียนบรรณานุกรมที่ถูกต้องตามหลักการ

17.4 การใช้ประโยชน์จากรายงานสังเคราะห์เอกสารและงานวิจัยที่เกี่ยวข้อง เป็นการตรวจสอบว่ารายงานมีเนื้อหาสาระที่เกี่ยวข้องกับงานวิจัยอย่างมีเหตุผลที่จะสามารถนำไปใช้ในการวิจัยได้ อย่างแท้จริง

### กรอบแนวคิดในการวิจัย

ในการสร้างกรอบแนวคิดในการวิจัย เป็นขั้นตอนที่เกิดขึ้นหลังจากผู้วิจัยได้ปัญหาการวิจัย และศึกษาเอกสารและงานวิจัยที่เกี่ยวข้องแล้ว ผู้วิจัยจะต้องสังเคราะห์ผลการศึกษาให้เป็นกรอบแนวคิดหรือรูปแบบจำลองที่แสดงความสัมพันธ์ระหว่างตัวแปรที่ศึกษา โดยใช้แนวคิด หลักการ ทฤษฎี กฎ หรือข้อสรุป ฯลฯ เพื่อที่ผู้วิจัยจะได้นำแนวคิดหรือรูปแบบจำลองไปตรวจสอบกับข้อมูลเชิงประจักษ์ว่ามีความสอดคล้องกันหรือไม่ อย่างไร ที่มีรายละเอียด ดังนี้

#### 1. ความหมายของกรอบแนวคิด

แนวคิดรวบยอด(Concept) เป็นข้อสรุปที่บุคคลใช้อธิบายปรากฏการณ์ที่สังเกตเห็นโดยตรง หรือรับรู้โดยอ้อมผ่านการถ่ายทอด บอกเล่า หรือการอธิบายจากผู้อื่น(ปาริชาติ สถาปิตานนท์, 2546 : 95)

กรอบแนวคิดการวิจัย(Conceptual Framework) เป็นรูปแบบที่แสดงความสัมพันธ์ตามทฤษฎีระหว่างตัวแปรที่ผู้วิจัยศึกษา ที่ได้มาจากการศึกษาเอกสารและงานวิจัยที่เกี่ยวข้อง เพื่อให้เป็นภาพจำลองหรือตัวแทนของปรากฏการณ์ที่เกิดขึ้นจริงตามธรรมชาติ(สุวิมล ว่องวานิช และ นงลักษณ์ วิรัชชัย, 2546 : 170)

กรอบแนวคิดในการวิจัย หมายถึง ขอบเขตของเนื้อหาสาระ/แนวความคิดของผู้วิจัย ที่ประกอบด้วยตัวแปรอะไรบ้าง(การวิจัยเชิงพรรณนา) และการระบุความสัมพันธ์ระหว่างตัวแปร (การวิจัยเชิงอธิบาย)ที่จะใช้อธิบายการเกิดขึ้นหรือการเปลี่ยนแปลงเชิงสาเหตุและผลของปรากฏการณ์ที่ต้องการศึกษา หรือเพื่อป้องกันความคลาดเคลื่อนในการพิจารณาการศึกษาในประเด็นหลักเดียวกัน แต่จะมีประเด็นย่อย ๆ ในมุมมองที่แตกต่างกันก็ได้ หรือใช้เป็นแนวทางในการกำหนดสมมุติฐานของปรากฏการณ์ที่เกิดขึ้น ซึ่งในการกำหนดกรอบแนวคิดในการวิจัย จะต้องได้มาจากการศึกษาทฤษฎีที่เกี่ยวข้องว่ามีแนวทางที่จะอธิบายปรากฏการณ์ในประเด็นการวิจัยอย่างไร หรือมีจุดใดที่ทฤษฎี ยังไม่สามารถอธิบายได้อย่างชัดเจน ครบถ้วน รวมทั้งหลังจากได้ข้อค้นพบในการวิจัย ยังจะสามารถอธิบายข้อค้นพบนั้น ๆ โดยใช้ทฤษฎีที่ศึกษาอีกด้วย ดังนั้นจะพบว่าการกำหนดกรอบแนวคิดในการวิจัยที่ดี จะต้องกำหนดขึ้นหลังจากที่ผู้วิจัยได้ศึกษาเอกสารและงานวิจัยที่เกี่ยวข้องที่ค่อนข้างที่จะครบถ้วน สมบูรณ์แล้ว (สุชาติ ประสิทธิ์รัฐสินธุ์,2546 : 56-58)

กรอบแนวคิดการวิจัย หมายถึง ความคิดรวบยอดที่แสดงความสัมพันธ์ของความคิดรวบยอดของปรากฏการณ์หรือตัวแปรอย่างชัดเจน และอธิบายได้ด้วยเหตุผลเชิงวิชาการ(บุญใจ ศีรสถิตย่นรากุล, 2547 : 38)

กรอบแนวคิดการวิจัย หมายถึง แนวคิดหรือแบบจำลองที่แสดงความสัมพันธ์เชื่อมโยงระหว่างตัวแปรที่มุ่งศึกษา โดยได้จากการสังเคราะห์แนวคิด ทฤษฎี หรืองานวิจัยที่เกี่ยวข้องเพื่อให้เกิดภาพรวมของการวิจัยที่จะนำไปตรวจสอบกับข้อมูลเชิงประจักษ์ว่ามีความสอดคล้องกันหรือไม่ อย่างไร (พิชิต ฤทธิ์จรรยา,2544 :73)

สรุปได้ว่ากรอบแนวคิดการวิจัย เป็นแนวคิดหรือรูปแบบจำลองที่ได้สร้างและพัฒนาใช้ในการแสดงความสัมพันธ์ระหว่างตัวแปรที่ศึกษาในการวิจัยครั้งนั้น ๆ โดยมีแนวคิด หลักการ ทฤษฎี กฎ หรือ ผลการวิจัย ฯลฯ เพื่อที่ผู้วิจัยจะได้นำไปศึกษาและใช้ตรวจสอบข้อมูลกับข้อมูลเชิงประจักษ์ว่ามีความสอดคล้องกันหรือไม่ อย่างไร

## 2.หลักการในการสร้างกรอบแนวคิดในการวิจัย

ในการสร้างกรอบแนวคิดในการวิจัย มีหลักการที่ควรนำไปเป็นแนวปฏิบัติ ดังนี้ (สุชาติ ประสิทธิ์รัฐสินธุ์,2546 : 63-64)

2.1 ความตรงต่อประเด็นของการวิจัย เป็นการพิจารณาจากเนื้อหาสาระของตัวแปร และระเบียบวิธีการที่ใช้ในการศึกษาที่สอดคล้องกับวัตถุประสงค์ของการวิจัยในประเด็นนั้น ๆ หรือผู้วิจัยจะต้องสังเคราะห์กรอบแนวคิดที่มีอยู่แล้วให้เป็นกรอบแนวคิดใหม่ที่จะสามารถใช้ตอบคำถามในประเด็นการวิจัยได้ถูกต้อง ชัดเจนและแม่นยำ

2.2 ความง่ายและไม่ซับซ้อน เป็นกรอบแนวความคิดที่เลือกใช้ทฤษฎีที่ง่ายที่สุดในการอธิบายปรากฏการณ์ ที่จะสามารถศึกษาและทำความเข้าใจได้อย่างง่าย ๆ โดยพิจารณาได้จากจำนวนของตัวแปรและรูปแบบความสัมพันธ์ระหว่างตัวแปรเหล่านั้น

2.3 ความสอดคล้องกับความสนใจ เป็นกรอบแนวความคิดที่กำหนดตัวแปรและรูปแบบความสัมพันธ์ของตัวแปรที่ผู้วิจัยสนใจและต้องการจะศึกษาที่จะก่อให้เกิดแรงจูงใจที่จะทำให้การศึกษามีความสำเร็จมากยิ่งขึ้น

2.4 ความมีประโยชน์ ในการกำหนดกรอบแนวความคิดควรพิจารณาประโยชน์ที่จะได้รับจากการกำหนดตัวแปรที่ต้องการศึกษาว่าจะสามารถนำไปใช้ประโยชน์ในประเด็นใดทั้งในเชิงวิชาการและการนำไปใช้

พิชิต ฤทธิจรรณู(2544 :74)ได้นำเสนอหลักการในการกำหนดกรอบแนวความคิดการวิจัย ดังนี้

- 1) กำหนดแนวคิด ทฤษฎีที่มีสาระสอดคล้องกับประเด็นปัญหาการวิจัยหรือตัวแปรที่มุ่งศึกษาให้มากที่สุด
- 2) กำหนดกรอบแนวความคิดมีความชัดเจนเกี่ยวกับตัวแปรที่มุ่งศึกษาที่จำแนกเป็นตัวแปรต้นและตัวแปรตาม และมีความสัมพันธ์ในเชิงเส้นตรงที่ง่าย ๆ ไม่ซับซ้อน
- 3) กำหนดกรอบแนวความคิดที่มีประโยชน์ที่แสดงความสัมพันธ์ของตัวแปรที่จะสามารถใช้เป็นแนวทางในการดำเนินการวิจัยได้อย่างถูกต้องและมีประสิทธิภาพที่จะทำให้ได้ผลการวิจัยที่ถูกต้อง ชัดเจน และมีความเชื่อมั่น

4) ใช้แสดงภาพรวมของการวิจัย โดยการแสดงความสัมพันธ์ของตัวแปรทั้งหมดที่จะใช้ในการวิจัยครั้งนี้

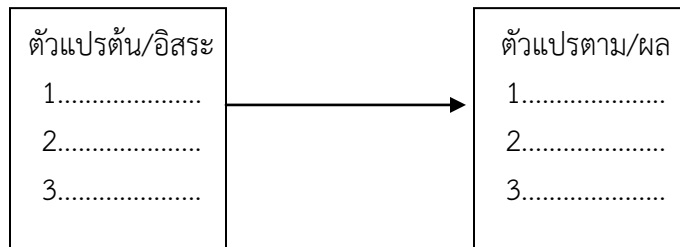
### 3. รูปแบบของการนำเสนอกรอบแนวความคิดการวิจัย

ในการนำเสนอกรอบแนวความคิดการวิจัย สามารถนำเสนอได้ในหลายรูปแบบ ดังนี้ (ศิริชัย กาญจนวาสี, 2545 : 46 )

3.1 กรอบแนวคิดเชิงพรรณนา เป็นการแสดงกรอบแนวความคิดโดยการพรรณนาเป็นข้อความที่ระบุ 1) ตัวแปรที่มุ่งศึกษาในครั้งนี้มีตัวแปรอะไรบ้าง 2) ตัวแปรนี้มีความสัมพันธ์กันอย่างไร และ 3) มีทฤษฎีและงานวิจัยที่เกี่ยวข้องอะไรบ้างในการสนับสนุน ซึ่งในการนำเสนอกรอบแนวคิดในลักษณะนี้ ถ้ามีหลายตัวแปรจะทำให้มีความยาวในการพรรณนาที่อาจจะก่อให้เกิดความสับสนและไม่ชัดเจนในการทำความเข้าใจ

3.2 กรอบแนวคิดแบบจำลองหรือฟังก์ชันทางคณิตศาสตร์ เป็นการใช้สัญลักษณ์ทางคณิตศาสตร์ในการแสดงแนวคิด ทฤษฎี หรือความสัมพันธ์ระหว่างตัวแปรต้นตัวเดียวกับตัวแปรตาม หรือตัวแปรต้นหลายตัวกับตัวแปรตามในรูปแบบของสมการ ทำให้ง่ายต่อการวิเคราะห์หาความสัมพันธ์ระหว่างตัวแปรที่มีความชัดเจน อาทิ  $y = f(x)$  หรือ  $y = f(x_1, x_2, x_3, \dots, x_n)$  เป็นต้น

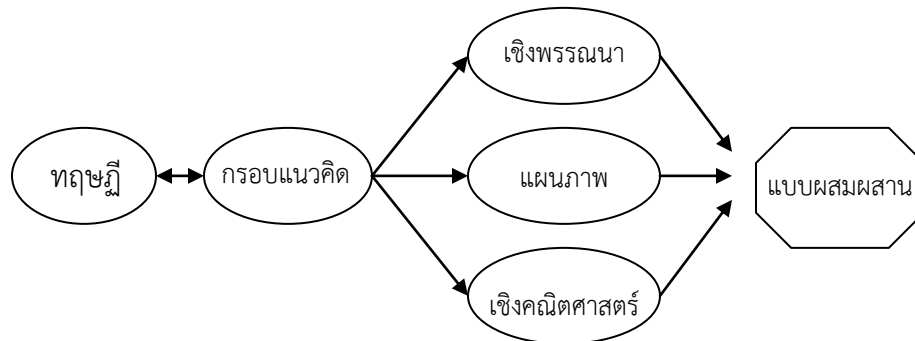
3.3 กรอบแนวคิดแบบแผนภาพ เป็นการใช้แผนภาพที่แสดงแนวคิด ทฤษฎี หรือความสัมพันธ์ระหว่างตัวแปรที่มีความเชื่อมโยงซึ่งกันและกันเพื่อให้เกิดภาพในการพิจารณาที่ชัดเจนมากขึ้นดังแสดงในภาพที่ 3.4(ศิริชัย กาญจนวาสี, 2545 : 46)



ภาพที่ 3.4 กรอบแนวคิดแบบแผนภาพ

3.4 กรอบแนวคิดแบบแบบผสมผสาน เป็นการนำเสนอกรอบแนวคิดที่ใช้รูปแบบมากกว่า 1 รูปแบบเพื่อเพิ่มความชัดเจนของการนำเสนอกรอบแนวคิดให้มากยิ่งขึ้น

ดังแสดงความสัมพันธ์ระหว่างทฤษฎีและกรอบแนวคิดดังแสดงในภาพที่ 3.5 ( ศิริชัย กาญจนวาสี, 2545 : 46)



ภาพที่ 3.5 ความสัมพันธ์ทฤษฎีและกรอบแนวคิดลักษณะต่าง ๆ

#### 4. แหล่งข้อมูลของกรอบแนวคิดในการวิจัย

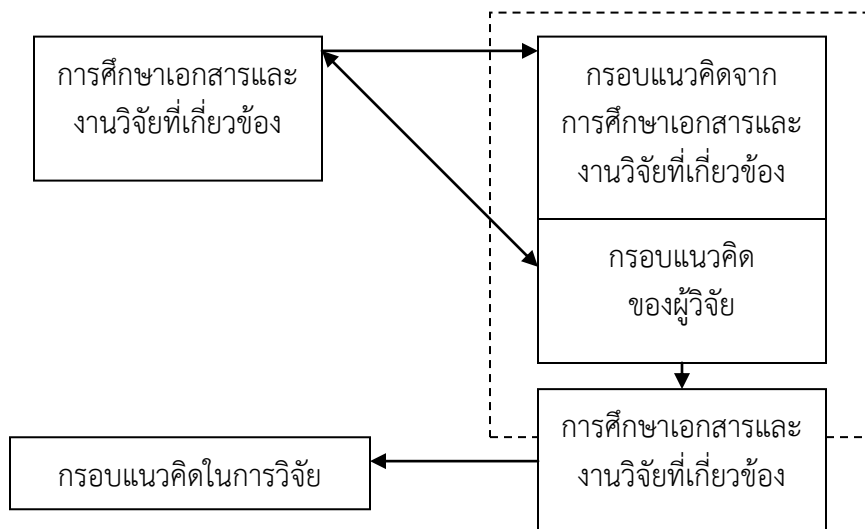
ในการสร้างกรอบแนวคิดการวิจัย มีแหล่งข้อมูลที่ควรศึกษา ดังนี้(สุชาติ ประสพธิรัฐสินธุ์, 2546 : 79-81)

4.1 ผลงานวิจัยที่เกี่ยวข้อง เป็นการศึกษาค้นคว้าวิจัยที่มีคุณภาพ ถูกต้อง น่าเชื่อถือ ว่าในการวิจัยแต่ละเรื่องมีการศึกษาตัวแปรอะไรบ้างในประเด็นที่คล้ายคลึงกับประเด็นที่ผู้วิจัยสนใจ และ ความสำคัญ/ข้อค้นพบของตัวแปรที่ศึกษาเป็นอย่างไร เพื่อที่ผู้วิจัยจะได้นำมากำหนดเป็นตัวแปรที่มุ่งศึกษาในกรอบแนวความคิดของตนเองให้เกิดความถูกต้อง ครบถ้วน และสมบูรณ์ในงานวิจัยของตนเองให้มากที่สุด ดังนั้นในการศึกษาผลงานวิจัยที่เกี่ยวข้องผู้วิจัยจะต้องศึกษางานวิจัยที่เกี่ยวข้องให้มากที่สุดเท่าที่จะดำเนินการได้ ที่แสดงความรอบรู้ของผู้วิจัยในประเด็นนั้น ๆ

4.2 ทฤษฎีที่เกี่ยวข้อง เป็นการศึกษาทฤษฎีที่คาดว่าจะมีส่วนเกี่ยวข้องกับตัวแปรที่ต้องการศึกษาทั้งหมดจะทำให้ได้ความชัดเจน/ความถูกต้องของตัวแปรเพิ่มขึ้น และความสัมพันธ์ระหว่างตัวแปรกับปรากฏการณ์ต่าง ๆ ในเชิงสาเหตุและผลที่มีพื้นฐานจากทฤษฎีส่งผลให้งานวิจัยที่ศึกษามีความชัดเจนและมีเหตุผลที่น่าเชื่อถือมากขึ้นด้วย

4.3 แนวคิดของผู้วิจัย เป็นการนำเสนอกรอบแนวคิดของตัวแปรหรือความสัมพันธ์ของตัวแปรกับปรากฏการณ์ที่ได้จากประสบการณ์การเรียนรู้หรือการทำงานของผู้วิจัย แล้วนำมาสังเคราะห์เป็นกรอบแนวคิดในการวิจัยที่ต้องการศึกษา

ดังแสดงความสัมพันธ์ระหว่างกรอบแนวคิดการวิจัยกับการศึกษาเอกสารและงานวิจัยที่เกี่ยวข้อง ในภาพที่ 3.6(สุชาติ ประสิทธิ์รัฐสินธุ์, 2546 : 79)



ภาพที่ 3.6 ความสัมพันธ์ระหว่างกรอบแนวคิดการวิจัยกับการศึกษาเอกสารและงานวิจัยที่เกี่ยวข้อง

### 5.ประโยชน์ของกรอบแนวคิดการวิจัย

ในการกำหนดกรอบแนวคิดการวิจัย มีประโยชน์ต่อการวิจัย ดังนี้(พิชิต ฤทธิ์จรูญ, 2544 : 74)

5.1 ทราบว่าตัวแปรที่มุ่งศึกษามีที่ตัวแปร และมีตัวแปรอะไรบ้างที่มุ่งศึกษา และตัวแปรที่เกี่ยวข้อง

5.2 กำหนดแบบการวิจัยที่เหมาะสมกับตัวแปรที่มุ่งศึกษา และควบคุมตัวแปรที่ไม่เกี่ยวข้องจะทำให้การวิจัยมีความเที่ยงตรงภายในเพิ่มขึ้น

5.3 เป็นแนวทางในการวางแผนในการเก็บรวบรวมข้อมูลของตัวแปรที่ต้องการได้เหมาะสมกับลักษณะของตัวแปรและช่วงเวลา

5.4 พิจารณาภาพรวมของความสัมพันธ์ระหว่างตัวแปรว่ามีความสัมพันธ์กันอย่างไร ทำให้การเลือกสถิติที่นำมาใช้การวิจัยมีความเหมาะสมและสอดคล้องกับวัตถุประสงค์ของการวิจัย

5.5 ใช้ในการอภิปรายความสัมพันธ์ระหว่างตัวแปรได้อย่างมีเหตุผล

สุชาติ ประสิทธิ์รัฐสินธุ์(2546 : 83-85)ได้ระบุประโยชน์ของกรอบแนวคิดในการวิจัย ดังนี้

1) การกำหนดแบบแผนการวิจัย เนื่องจากกรอบแนวคิดในการวิจัยจะแสดงตัวแปรและรูปแบบความสัมพันธ์ของตัวแปรทำให้สามารถนำมาใช้เป็นข้อมูลในการกำหนดแบบแผนการวิจัยในการดำเนินการวิจัยให้บรรลุวัตถุประสงค์ของการวิจัยได้อย่างมีประสิทธิภาพ

2) การเก็บรวบรวมข้อมูล เนื่องจากกรอบแนวคิดในการวิจัยจะแสดงตัวแปรและรูปแบบความสัมพันธ์ของตัวแปรทำให้มีแนวทางในการเก็บรวบรวมข้อมูลจากตัวแปรแต่ละตัวที่กำหนดไว้ และสามารถเลือกใช้วิธีการเก็บรวบรวมข้อมูลที่เหมาะสมกับข้อมูลที่ต้องการได้อย่างถูกต้อง ชัดเจนและสมบูรณ์

3) การวิเคราะห์ข้อมูล เนื่องจากกรอบแนวคิดในการวิจัยจะแสดงตัวแปรและรูปแบบความสัมพันธ์ของตัวแปรทำให้สามารถพิจารณาเลือกวิธีการวิเคราะห์ข้อมูล หรือการใช้สถิติที่เหมาะสมในการวิเคราะห์ข้อมูล เพื่อให้ได้คำตอบของการวิจัยได้สอดคล้องกับวัตถุประสงค์ของการวิจัยมากที่สุด

4) การตีความหมาย เป็นการนำผลการวิจัยที่ได้มาพิจารณาเปรียบเทียบกับกรอบแนวคิดที่กำหนดไว้ว่ามีความสอดคล้องหรือขัดแย้งกันอย่างไร เพื่อจะแสวงหาเหตุผลมาประกอบการพิจารณาให้งานวิจัยนั้น ๆ เกิดความสมบูรณ์มากยิ่งขึ้น

6. ข้อบกพร่องของการกำหนดกรอบแนวความคิด

ในการกำหนดกรอบแนวคิดการวิจัย มักจะพบข้อบกพร่องในการกำหนด ดังนี้  
(เทียนฉาย กิระนันท์, 2544 : 60-62)

6.1 กำหนดความหมายของแนวความคิดในเชิงปฏิบัติที่ไม่ชัดเจน(นิยามเชิงปฏิบัติการของตัวแปรไม่ชัดเจน)และขาดความเชื่อมโยงระหว่างนิยามเชิงทฤษฎีกับนิยามเชิงปฏิบัติ

6.2 กำหนดจากการศึกษาทฤษฎี หรือผลงานวิจัยที่เกี่ยวข้องอย่างไม่เพียงพอที่จะแสดงความเป็นเหตุและผลระหว่างตัวแปรที่มุ่งศึกษา

6.3 กำหนดอย่างไม่รอบคอบในการพิจารณาตัวแปรที่เกี่ยวข้องอื่น ๆ ที่อาจจะมีอิทธิพลต่อตัวแปรที่มุ่งศึกษา หรือไม่ได้นำตัวแปรที่สำคัญมากำหนดเป็นตัวแปรที่มุ่งศึกษา

6.4 กำหนดโดยใช้สามัญสำนึก/ประสบการณ์ของผู้วิจัยที่ไม่มีการอ้างอิงเชิงทฤษฎีและเชิงประจักษ์ ยกเว้นว่าผู้วิจัยมีความแน่ใจว่าตนเองมีความรู้ความเข้าใจ และประสบการณ์ที่มากเพียงพอ และได้รับการยอมรับจากบุคคลในศาสตร์นั้น ๆ



### สาระสำคัญของบทที่ 3 การทบทวนเอกสารและงานวิจัยที่เกี่ยวข้อง

ในบทนี้มีเนื้อหาสาระสำคัญที่สรุปได้ดังนี้

1. การศึกษาเอกสารและงานวิจัยที่เกี่ยวข้อง เป็นการศึกษหรือตรวจสอบทฤษฎีและงานวิจัยที่เกี่ยวข้องกับประเด็นในการวิจัย โดยที่ผู้วิจัยจะดำเนินการสังเคราะห์ผลงานทางวิชาการที่เกี่ยวกับประเด็นที่จะทำวิจัย เพื่อระบุให้เห็นสถานภาพขององค์ความรู้เกี่ยวกับแนวความคิด ระเบียบวิธีการวิจัยสรุปข้อค้นพบในประเด็นที่ใกล้เคียงอย่างเป็นระบบแล้วนำมาพัฒนาประเด็นคำถามหรือกำหนดสมมุติฐานในการวิจัยให้ชัดเจนมากยิ่งขึ้น

2. ความสำคัญของการศึกษาเอกสารและงานวิจัยที่เกี่ยวข้อง มีดังนี้ 1) ทราบว่างานวิจัยที่ใกล้เคียงกับเรื่องของตนเองจะดำเนินการวิจัยนั้น มีบุคคลใดได้ศึกษาไว้ และผลการวิจัยเป็นอย่างไร 2) ได้รับความรู้ที่ชัดเจนยิ่งเกี่ยวกับนิยาม สมมุติฐาน ขอบเขตของการวิจัย แนวคิดทฤษฎี 3) ค้นพบกระบวนการเรียนรู้ วิธีการแก้ปัญหา 4) ได้ทราบความก้าวหน้าของผลการวิจัยที่เกี่ยวข้องกับปัญหาการวิจัย 5) ได้ทราบข้อมูลเกี่ยวกับรูปแบบการวิจัย เครื่องมือและวิธีการเก็บรวบรวมข้อมูล 6) ประเมินความพยายามของตนโดยเปรียบเทียบกับความพยายามของผู้วิจัยอื่น ๆ และ 7) กำหนดแนวทางในการเขียนรายงานการวิจัย และประเมินประเด็นปัญหาการวิจัย

3. แหล่งศึกษาค้นคว้าเอกสารและงานวิจัยที่เกี่ยวข้อง มีดังนี้ 1) หนังสือ หรือตำรา 2) รายงานการวิจัย รายงานการศึกษา หรือวิทยานิพนธ์ หรือปริญญาานิพนธ์ 3) บทความย่องานวิจัย/วิทยานิพนธ์ 4) วารสารทางวิชาการ 5) สารานุกรม, พจนานุกรม, ศัพท์านุกรม นามานุกรม และปะทานุกรม 6) รายงานประจำปี 7) คู่มือ 8) การสืบค้นจากฐานข้อมูล 9) หนังสือพิมพ์และ 10) เอกสารประกอบการประชุม อบรมสัมมนา

4. เกณฑ์ในการพิจารณาคุณค่าของเอกสาร มีดังนี้ 1) ให้ความรู้ที่ถูกต้องเชื่อถือได้ 2) ให้ความรู้ใหม่ทันต่อเหตุการณ์ 3) มีเนื้อหาสาระที่สอดคล้องกับประเด็นการวิจัย 4) มีภาพประกอบ ตาราง กราฟ หรือแผนภูมิ 5) ใช้ภาษาเขียนที่อ่านแล้วเข้าใจง่าย ชัดเจน สมเหตุสมผล มีการอ้างอิง 6) ผู้เขียนเป็นบุคคลที่มีความเชี่ยวชาญและประสบการณ์ในเรื่องนั้น ๆ และ 7) สำนักพิมพ์ที่พิมพ์เอกสารควรจะเป็นสำนักพิมพ์ที่น่าเชื่อถือ

5. ขั้นตอนการศึกษาเอกสารและงานวิจัยที่เกี่ยวข้อง มีดังนี้ 1) กำหนดวัตถุประสงค์/ประเด็นของการศึกษาเอกสารและงานวิจัยที่เกี่ยวข้องให้ชัดเจน 2) การค้นหาและคัดเลือกเอกสาร 3) ศึกษาเอกสารและงานวิจัยที่เกี่ยวข้องที่ได้รับการคัดเลือกอย่างละเอียด 4) จัดบันทึกข้อมูลจากการศึกษาในรูปแบบจดบันทึกข้อมูลที่ 5) การสังเคราะห์ข้อมูล 6) เขียนรายงานผลการสังเคราะห์(กำหนดโครงร่างเขียนรายงานฉบับร่าง ปรับปรุงรายงานฉบับร่าง จัดทำรายงานผลการสังเคราะห์ฉบับจริง )

7. กรอบแนวคิดการวิจัย เป็นแนวคิดหรือรูปแบบจำลองที่ได้สร้างและพัฒนาใช้ในการแสดงความสัมพันธ์ระหว่างตัวแปรที่ศึกษาในการวิจัยครั้งนั้น ๆ โดยมีแนวคิด หลักการ ทฤษฎี กฎ หรือ ผลการวิจัย ฯลฯ เพื่อให้ผู้วิจัยจะได้นำไปศึกษาและใช้ตรวจสอบข้อมูลกับข้อมูลเชิงประจักษ์ว่า มีความสอดคล้องกันหรือไม่ อย่างไร

8. ประโยชน์ของกรอบแนวคิดการวิจัย มีดังนี้ 1) ทราบว่าตัวแปรที่มุ่งศึกษามีกี่ตัวแปร และมีตัวแปรอะไรบ้างที่มุ่งศึกษา และตัวแปรที่เกี่ยวข้อง 2) กำหนดแบบการวิจัยที่เหมาะสมกับตัวแปร 3) เป็นแนวทางในการวางแผนในการเก็บรวบรวมข้อมูล 4) เลือกสถิติที่นำมาใช้การวิจัยมีความเหมาะสม และสอดคล้องกับวัตถุประสงค์ของการวิจัยและ 5) ใช้ในการอภิปรายความสัมพันธ์ระหว่างตัวแปรได้อย่างมีเหตุผล

9. ข้อบกพร่องในการกำหนดกรอบแนวคิดของผู้วิจัย ที่มักจะพบมีดังนี้ 1) กำหนดความหมายของแนวความคิดในเชิงปฏิบัติที่ไม่ชัดเจนและขาดความเชื่อมโยงระหว่างนิยามเชิงทฤษฎีกับนิยามเชิงปฏิบัติ 2) กำหนดจากการศึกษาทฤษฎี หรือผลงานวิจัยที่เกี่ยวข้องอย่างไม่เพียงพอ 3) กำหนดอย่างไม่รอบคอบในการพิจารณาตัวแปรที่เกี่ยวข้องอื่น ๆ ที่อาจจะมามีอิทธิพลต่อตัวแปรที่มุ่งศึกษา หรือไม่ได้นำตัวแปรที่สำคัญมากำหนดเป็นตัวแปรที่มุ่งศึกษา และ 4) กำหนดโดยใช้สามัญสำนึก/ประสบการณ์ของผู้วิจัยที่ไม่มีการอ้างอิงเชิงทฤษฎีและเชิงประจักษ์

### คำถามปฏิบัติการบทที่ 3 การทบทวนเอกสารและงานวิจัยที่เกี่ยวข้อง

**คำชี้แจง** ให้ตอบคำถามจากประเด็นคำถามที่กำหนดให้อย่างถูกต้อง ชัดเจน

1. เอกสารและงานวิจัยที่เกี่ยวข้อง คืออะไร มีความสำคัญอย่างไรต่อ “การวิจัย”
2. หลักการในการศึกษาเอกสารและงานวิจัยที่เกี่ยวข้อง มีอะไรบ้าง
3. นักวิจัยควรจะศึกษาเอกสารและงานวิจัยที่เกี่ยวข้องเมื่อไร อย่างไร
4. ถ้าท่านเป็นผู้วิจัย ท่านมีขั้นตอนในการศึกษาเอกสารและงานวิจัยที่เกี่ยวข้องอย่างไร  
(เขียนตามความเข้าใจของท่าน)
5. สิ่งที่สำคัญที่นักวิจัยจะได้รับจากการศึกษาเอกสารและงานวิจัยที่เกี่ยวข้อง คือ อะไร อย่างไร
6. แหล่งของการศึกษา ค้นคว้า เอกสารและงานวิจัยที่เกี่ยวข้องที่จะช่วยให้นักวิจัยได้รับประโยชน์มากที่สุด คือแหล่งใด เพราะเหตุใด
7. ท่านมีเหตุผลหรือเกณฑ์พิจารณาอย่างไรในการคัดเลือกเอกสารและงานวิจัยที่เกี่ยวข้อง
8. ท่านจะมีวิธีการอย่างไร เพื่อให้การศึกษาเอกสารและงานวิจัยที่เกี่ยวข้องมีประโยชน์ต่อการวิจัยมากที่สุด
9. ให้ท่านได้ศึกษางานวิจัย 1 เรื่อง แล้วให้พิจารณาเอกสารและงานวิจัยที่เกี่ยวข้องว่ามีความถูกต้อง ครบถ้วน และสอดคล้องกับการดำเนินการวิจัยในประเด็นนั้น ๆ หรือไม่ อย่างไร
10. กรอบแนวคิดการวิจัย คืออะไร มีอะไรบ้าง
11. กรอบแนวคิดการวิจัย มีความสำคัญอย่างไรต่อการวิจัย ในการวิจัยแต่ละครั้งจำเป็นต้องมีหรือไม่
12. นักวิจัยจะได้รับกรอบแนวคิดการวิจัยมาจากไหน อย่างไร และจะกำหนดขึ้นในขั้นตอนใดของการดำเนินการวิจัย
13. ในการวิจัยเชิงคุณภาพจำเป็นต้องมีกรอบแนวคิดการวิจัยหรือไม่ เพราะเหตุใด
14. วิธีการ ที่จะให้ได้กรอบแนวคิดการวิจัยที่มีคุณภาพ มีแนวทางปฏิบัติอย่างไร
15. การนำเสนอเอกสารและงานวิจัยที่เกี่ยวข้องที่มีประสิทธิภาพ ควรจะต้องปฏิบัติอย่างไร
16. ให้ท่านศึกษางานวิจัย 1 เรื่อง แล้วให้พิจารณาว่ามีการกำหนดแนวคิดการวิจัยหรือไม่ อย่างไร แต่ถ้าไม่กำหนดอย่างชัดเจนให้ท่านได้กำหนดกรอบแนวคิดการวิจัยในงานวิจัยเรื่องนั้น ๆ ว่าเป็นอย่างไร