

สถานการณ์และการจัดการไฟป่าในท้องที่จังหวัดอุดรธานี ประจำปีงบประมาณ พ.ศ. ๒๕๕๖

มานพ เพ็งพูน*

๑. สถานการณ์

๑.๑ สถานการณ์ป่าไม้

ป่าไม้ เป็นทรัพยากรธรรมชาติที่มีความสัมพันธ์และเกี่ยวเนื่องกับทรัพยากรธรรมชาติและสิ่งแวดล้อมอื่นๆ อย่างเด่นชัด เนื่องจากการเปลี่ยนแปลงของพื้นที่ป่าไม้จะส่งผลกระทบต่อทรัพยากรอื่นๆ หลายด้าน เช่น ถิ่นที่อยู่อาศัยและแหล่งอาหารตามธรรมชาติของสัตว์ป่าถูกทำลาย การเปลี่ยนแปลงทางความหลากหลายทางชีวภาพ การเปลี่ยนแปลงสภาพภูมิอากาศของโลก และที่เห็นภาพชัดเจนในช่วง ๒-๓ ปีที่ผ่านมา คือ ภัยธรรมชาติซึ่งมีแนวโน้มความถี่และความรุนแรงมากขึ้น ได้แก่ น้ำท่วม ดินถล่ม และไฟป่า ขณะเดียวกันพื้นที่ป่าไม้ของประเทศไทย มีแนวโน้มที่จะลดลงเรื่อยๆ อันเนื่องมาจากสาเหตุที่สำคัญ คือ การลักลอบตัดไม้เพื่อการใช้ประโยชน์และเพื่อการค้า การบุกรุกพื้นที่ป่าเพื่อการเกษตรกรรม การบุกรุกพื้นที่ป่าเป็นพื้นที่ท่องเที่ยว การพัฒนาโครงสร้างพื้นฐานของรัฐ เช่น การสร้างเขื่อน สร้างถนน รวมถึงการเกิดไฟป่า ซึ่งเป็นสาเหตุทำให้พื้นที่ป่าสูญเสียความอุดมสมบูรณ์ (สำนักนโยบายและแผนทรัพยากรธรรมชาติและสิ่งแวดล้อม, ๒๕๕๑: ๒)

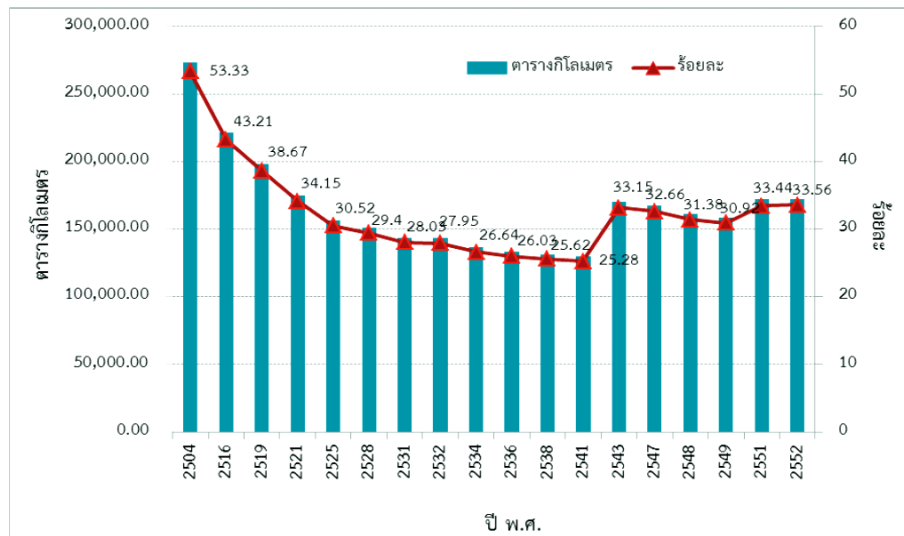
จากการแปลความหมายภาพถ่ายดาวเทียม Landsat ๕ TM ครั้งล่าสุดเมื่อปี พ.ศ. ๒๕๕๒ พบว่า ประเทศไทยมีพื้นที่ป่าคงสภาพ จำนวน ๑๐๗.๖๒ ล้านไร่ คิดเป็นร้อยละ ๓๓.๕๖ เป็นครั้งแรกในรอบ ๕๐ ปีที่พื้นที่ป่ามีแนวโน้มเพิ่มขึ้นจากปีที่ผ่านมา แต่ก็ยังต่ำกว่าเป้าหมายตามนโยบายการป่าไม้แห่งชาติ ซึ่งกำหนดให้ประเทศไทยต้องมีพื้นที่ป่าน้อยกว่าร้อยละ ๔๐ และเมื่อเปรียบเทียบกับปี พ.ศ. ๒๕๐๔ ซึ่งเป็นปีแรกที่เริ่มใช้แผนพัฒนาเศรษฐกิจและสังคมแห่งชาติ ฉบับที่ ๑ ประเทศไทยมีพื้นที่ป่าจำนวน ๑๗๑.๐๒ ล้านไร่ หรือประมาณร้อยละ ๕๓.๓๓ ของเนื้อที่ประเทศ คิดเป็นอัตราการเปลี่ยนแปลงของพื้นที่ป่าไม้ลดลงเฉลี่ยปีละประมาณ ๑.๒๔ ล้านไร่ รายละเอียดตามตารางที่ ๑, แผนภูมิที่ ๑

ตารางที่ ๑ เนื้อที่ป่าของประเทศไทย ปี ๒๕๕๒ แยกเป็นรายภาค

ภาค	เนื้อที่ป่า(ล้านไร่)	สัดส่วนต่อเนื้อที่ภาค	หมายเหตุ
เหนือ	๕๙.๔๗	๕๖.๐๙	อัตราการเปลี่ยนแปลง ๕๐ ปี ย้อนหลัง (๒๕๐๔-๒๕๕๒) โดยเฉลี่ยลดลง ปีละ ๑.๒๔ ล้านไร่
กลาง	๑๓.๘๓	๓๒.๘๓	
ใต้	๑๑.๙๖	๒๗.๐๖	
ตะวันออก	๕.๐๔	๒๒.๐๙	
ตะวันออกเฉียงเหนือ	๑๗.๓๒	๑๖.๔๑	
รวม	๑๐๗.๖๒	๓๓.๕๖	

* หัวหน้าสถานีควบคุมไฟป่าอุดรธานี สำนักบริหารพื้นที่อนุรักษ์ที่ ๑๐ (อุดรธานี)
กรมอุทยานแห่งชาติ สัตว์ป่า และพันธุ์พืช

แผนภูมิที่ ๑ แสดงพื้นที่ป่าของประเทศไทย ปี ๒๕๐๔ - ๒๕๕๒

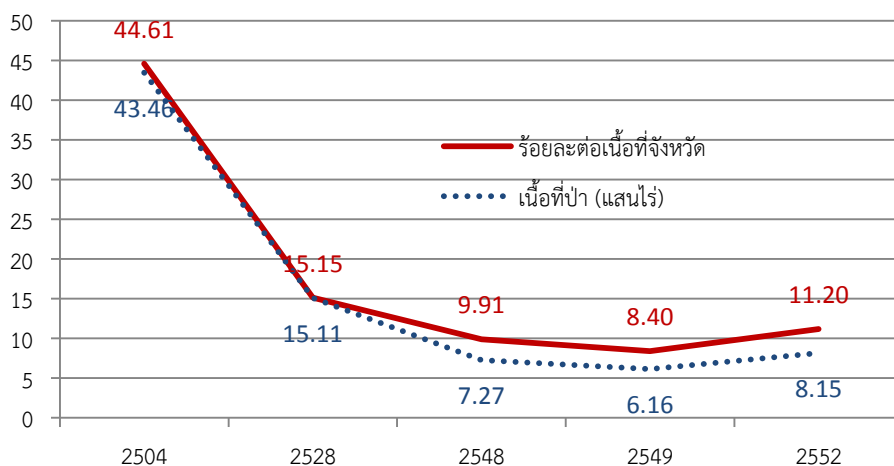


ในส่วนของจังหวัดอุดรธานี จากข้อมูลครั้งล่าสุดเมื่อปี พ.ศ. ๒๕๕๒ มีจำนวนพื้นที่ป่าคงสภาพ เนื้อที่จำนวน ๘.๑๕ แสนไร่ คิดเป็นร้อยละ ๑๑.๑๒ ของเนื้อที่จังหวัด เมื่อเปรียบเทียบกับปี พ.ศ. ๒๕๐๔ จังหวัดอุดรธานี มีเนื้อที่ป่า ๔.๓๔ ล้านไร่ หรือประมาณร้อยละ ๔๔.๖๑ ของเนื้อที่จังหวัด คิดเป็นอัตราการเปลี่ยนแปลงของพื้นที่ป่าไม้ลดลงเฉลี่ยปีละประมาณ ๖.๙ หมื่นไร่ รายละเอียดตามตารางที่ ๒, แผนภูมิที่ ๒

ตารางที่ ๒ เนื้อที่ป่าของจังหวัดอุดรธานี

ปี พ.ศ.	เนื้อที่ป่า	สัดส่วนต่อเนื้อที่จังหวัด	หมายเหตุ
๒๕๐๔	๔๓.๔๖	๔๔.๖๑	อัตราการลดลงของเนื้อที่ป่าในรอบ ๕๐ ปีเฉลี่ยปีละ ๖.๙ หมื่นไร่
๒๕๒๘	๑๕.๑๑	๑๕.๕๑	
๒๕๔๘	๗.๒๗	๙.๙๑	
๒๕๔๙	๖.๑๖	๘.๔	
๒๕๕๒	๘.๑๕	๑๑.๑๒	

แผนภูมิที่ ๒ แสดงพื้นที่ป่าของจังหวัดอุดรธานี ปี ๒๕๐๔ - ๒๕๕๒



จังหวัดอุดรธานี มีพื้นที่ป่าที่ยังคงสภาพป่า ทั้งหมดจำนวน ๘.๑๕ แสนไร่ มีสถานภาพเป็นพื้นที่ป่าอนุรักษ์ซึ่งอยู่ในความรับผิดชอบของกรมอุทยานแห่งชาติ สัตว์ป่า และพันธุ์พืช เนื้อที่จำนวน ๓.๙๘ แสนไร่ ส่วนที่เหลืออีก ๔.๑๗ แสนไร่ เป็นพื้นที่ป่าสงวนแห่งชาติและป่าอื่น ๆ อยู่ในความรับผิดชอบของกรมป่าไม้ โดยมีพื้นที่ป่าอนุรักษ์ที่สำคัญและยังคงความอุดมสมบูรณ์ ดังนี้

๑.) วนอุทยานน้ำตกคอยนาง (อยู่ระหว่างสำรวจจัดตั้งเป็นอุทยานแห่งชาติ) ท้องที่อำเภอหนองแสง อำเภอหนองวัวซอ อำเภอเมือง และอำเภอโนนสะอาด เนื้อที่ประมาณ ๗๘,๑๒๕ ไร่

๒.) ป่าอนุรักษ์ป่าหมากหญ้า (อยู่ระหว่างสำรวจจัดตั้งเป็นอุทยานแห่งชาติ) ท้องที่อำเภอหนองวัวซอ และอำเภอเมือง เนื้อที่ประมาณ ๑๒๐,๙๐๐ ไร่

๓.) อุทยานแห่งชาติเตรียมการนาูง-น้ำโสม อำเภอนาูง อำเภอ น้ำโสม เนื้อที่ประมาณ ๒๒๑,๘๘๗ ไร่

๔.) วนอุทยานภูพระบาท อำเภอบ้านผือ เนื้อที่ประมาณ ๗,๑๓๗ ไร่

๕.) วนอุทยานถ้ำสิงห์ อำเภอกุดจับ เนื้อที่ประมาณ ๒๕,๐๐๐ ไร่

๖.) วนอุทยานเขาสวนกวาง อำเภอโนนสะอาด เนื้อที่ประมาณ ๓๔,๘๕๘ ไร่

๗.) อุทยานแห่งชาติภูผาเหล็ก อำเภอวังสามหมอ เนื้อที่ประมาณ ๒๒,๗๖๐ ไร่

๑.๒ สถานการณ์ไฟป่า

ไฟป่าที่เกิดขึ้นในปัจจุบันมีความถี่และความรุนแรงมากขึ้น เกินกว่ากลไกทางธรรมชาติจะปรับตัวเพื่อรักษาความสมดุลของระบบนิเวศป่าไม้เอาไว้ได้ ไฟป่าจึงกลายเป็นปัจจัยที่สร้างความเสียหายอย่างร้ายแรงต่อทรัพยากรป่าไม้และสิ่งแวดล้อม ส่งผลให้ไฟป่ากลายเป็นปัญหาสำคัญระดับชาติที่ทุกฝ่ายตระหนักและห่วงใยอยู่ในขณะนี้ โดยไฟป่าที่เกิดขึ้นจะเผาผลาญทำลายทุกสิ่งในป่า ทำความเสียหายแก่สังคมพืช สัตว์ป่า และสิ่งมีชีวิตที่อาศัยอยู่ในป่า ทำลายสิ่งปกคลุมดิน ทำให้เกิดการสูญเสียหน้าดิน สร้างความเสียหายแก่ดินทั้งทางคุณสมบัติทางกายภาพ ทางเคมี และความอุดมสมบูรณ์ของดิน ส่งผลเสียหายต่อสมดุลของน้ำและคุณสมบัติของน้ำ สร้างความเสียหายให้แก่ทรัพย์สินของราษฎร นอกจากนี้ ยังส่งผลกระทบต่อสภาพแวดล้อมอย่างรุนแรง ก่อให้เกิดหมอกควันและฝุ่นละอองซึ่งเป็นอันตรายต่อสุขภาพของมนุษย์ บดบังทัศนวิสัยของการจราจรทางอากาศ ทำลายทัศนียภาพอันสวยงามของพื้นที่ป่าอันเป็นแหล่งท่องเที่ยวทางธรรมชาติ ไฟป่า ยังทำให้เกิดการปลดปล่อยก๊าซคาร์บอนไดออกไซด์จากการเผาไหม้สู่ชั้นบรรยากาศของโลก ก่อให้เกิดปรากฏการณ์เรือนกระจก (Greenhouse effect) เป็นตัวเร่งให้เกิดสภาวะโลกร้อน (Global Warming) ส่งผลให้เกิดการเปลี่ยนแปลงทางสภาพภูมิอากาศ (Climatic Chang) ฤดูกาลผันแปรไปจากปกติ

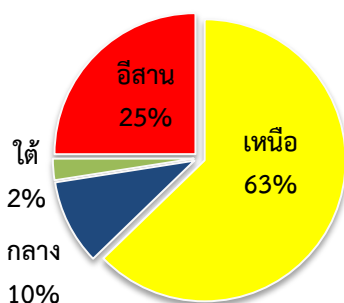
๑.๒.๑ สถิติไฟป่า

ประเทศไทยยังคงมีไฟป่าเกิดขึ้นอย่างต่อเนื่องในพื้นที่ป่าผลัดใบ ในรอบ ๑๐ ปี ย้อนหลัง มีไฟป่าเกิดขึ้นในพื้นที่ป่าอนุรักษ์ ทั้งประเทศโดยเฉลี่ยปีละ ๖,๔๒๗ ครั้ง พื้นที่เสียหายปีละ ๙๒,๙๔๑ ไร่ ส่วนใหญ่เกิดขึ้นในภาคเหนือเฉลี่ยปีละ ๔,๐๕๘ ครั้ง พื้นที่เสียหายปีละ ๔๗,๑๔๙ ไร่ รองลงมาคือ ภาคอีสานเฉลี่ยปีละ ๑,๖๑๗ ครั้ง พื้นที่เสียหายปีละ ๒๙,๒๖๖ ไร่ รายละเอียดตามตารางที่ ๓, แผนภูมิที่ ๓

ตารางที่ ๓ สถิติไฟฟ้าของประเทศไทย ๑๐ ปี ย้อนหลัง (ระหว่างปี ๒๕๔๖ - ๒๕๕๕)

ปี	ภาคเหนือ		ภาคกลาง		ภาคใต้		ภาคอีสาน		รวม	
	จำนวน (ครั้ง)	พื้นที่เสียหาย(ไร่)	จำนวน (ครั้ง)	พื้นที่เสียหาย(ไร่)	จำนวน (ครั้ง)	พื้นที่เสียหาย(ไร่)	จำนวน (ครั้ง)	พื้นที่เสียหาย(ไร่)	จำนวน (ครั้ง)	พื้นที่เสียหาย (ไร่)
๒๕๔๖	๕,๒๙๘	๔๔,๖๓๕	๗๑๑	๑๗,๓๘๙	๑๔๗	๕,๕๒๔	๑,๘๕๕	๓๐,๙๗๕	๘,๐๑๑	๙๘,๕๒๓
๒๕๔๗	๖,๘๔๗	๑๑๕,๖๘๓	๙๗๘	๒๓,๗๔๓	๑๕๑	๘,๘๘๔	๒,๕๖๘	๕๓,๔๔๙	๑๐,๕๔๔	๒๐๑,๗๕๘
๒๕๔๘	๕,๑๔๙	๖๗,๕๒๓	๑,๑๙๗	๓๘,๒๕๖	๒๙๗	๒๒,๕๑๗	๒,๘๐๔	๖๐,๙๘๐	๙,๔๔๗	๑๘๙,๒๗๖
๒๕๔๙	๓,๑๘๙	๒๖,๔๓๖	๒๙๘	๕,๒๗๕	๓๗	๑,๒๙๒	๑,๑๘๗	๒๐,๘๘๒	๔,๗๑๑	๕๓,๘๘๕
๒๕๕๐	๔,๘๕๕	๕๔,๗๗๗	๘๒๔	๑๘,๙๗๔	๑๓๙	๔,๔๔๑	๑,๙๔๙	๓๙,๒๐๔	๗,๗๕๗	๑๑๗,๓๙๕
๒๕๕๑	๓,๖๒๘	๒๘,๙๙๙	๕๖๘	๑๔,๓๕๕	๖๐	๑,๙๒๓	๑,๓๑๓	๒๕,๕๓๓	๕,๕๖๙	๗๐,๗๗๐
๒๕๕๒	๓,๔๗๒	๒๖,๙๑๕	๔๕๔	๘,๒๖๓	๑๖๘	๕,๐๕๔	๑,๒๖๗	๒๐,๘๕๒	๕,๓๖๑	๖๑,๐๘๓
๒๕๕๓	๔,๑๘๘	๓๒,๓๕๙	๕๗๕	๗,๐๓๗	๔๓๔	๒๓,๑๙๑	๑,๕๗๗	๒๐,๕๘๙	๖,๓๘๔	๖๓,๓๓๓
๒๕๕๔	๑,๒๖๖	๘,๑๓๖	๔๑๐	๖,๓๘๙	๗	๕๙๒	๘๐๘	๑๐,๓๖๘	๒,๔๙๒	๒๕,๔๘๙
๒๕๕๕	๒,๖๘๖	๒๑,๓๙๖	๓๑๑	๓,๙๒๗	๑๕๔	๑๒,๗๔๗	๘๔๔	๙,๘๒๘	๓,๙๙๕	๔๗,๘๙๙
เฉลี่ย	๔,๐๕๘	๔๗,๑๔๙	๖๓๒	๑๔,๓๖๐	๑๕๙	๘,๖๑๖	๑,๖๑๗	๒๙,๒๖๖	๖,๔๒๗	๙๒,๙๔๑

แผนภูมิที่ ๓ แสดงค่าร้อยละของการเกิดไฟฟ้าของประเทศไทย แยกเป็นรายภาค เฉลี่ย ๑๐ ปี (ปี ๒๕๔๖-๒๕๕๕)

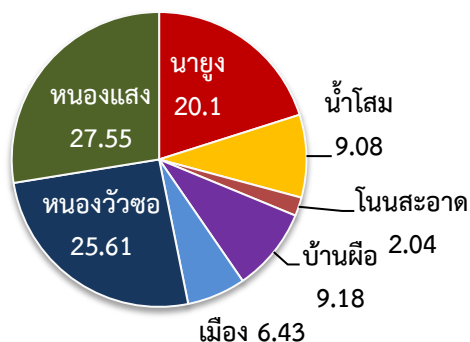


สำหรับในท้องที่จังหวัดอุดรธานี มีไฟฟ้าเกิดขึ้นเฉลี่ยปีละ ๑๗๓ ครั้ง พื้นที่ป่าเสียหายปีละ ๒,๐๙๓ ไร่ ส่วนใหญ่เกิดขึ้นในพื้นที่ป่าท่อน้ำที่อำเภอหนองแสง อำเภอหนองวัวซอ และอำเภอนายูง คิดเป็นร้อยละของการเกิดไฟ ๒๗.๕๕, ๒๕.๖๑ และ ๒๐.๑๐ ตามลำดับ รายละเอียดตามตารางที่ ๔,แผนภูมิที่ ๔

ตารางที่ ๔ สถิติไฟฟ้าของจังหวัดอุดรธานี ๑๐ ปี ย้อนหลัง (ระหว่างปี ๒๕๔๖ - ๒๕๕๕)

ปี พ.ศ.	การเกิดไฟฟ้า		ปี พ.ศ.	การเกิดไฟฟ้า	
	จำนวนครั้ง	พื้นที่		จำนวนครั้ง	พื้นที่
๒๕๔๖	๑๔๐	๑๕๓๕	๒๕๕๑	๘๗	๗๑๔
๒๕๔๗	๑๒๑	๒,๓๗๘	๒๕๕๒	๒๐๑	๒,๑๕๖
๒๕๔๘	๑๙๕	๒,๒๙๔	๒๕๕๓	๒๙๕	๓,๕๙๕
๒๕๔๙	๑๕๙	๑,๔๕๗	๒๕๕๔	๑๓๖	๑,๑๙๒
๒๕๕๐	๒๖๑	๓,๕๘๕	๒๕๕๕	๒๐๓	๑,๙๙๙

แผนภูมิที่ ๔ แสดงค่าร้อยละของการเกิดไฟป่าของจังหวัดอุดรธานีแยกเป็นรายอำเภอ เฉลี่ย ๑๐ ปี (ปี ๒๕๔๖-๒๕๕๕)



สาเหตุของการเกิดไฟป่ามาจากการกระทำของมนุษย์ทั้งสิ้น โดยเฉพาะประชาชนที่เข้าไปประกอบกิจกรรมในพื้นที่ป่าหรือมีพื้นที่ทำกินอยู่ติดกับพื้นที่ป่า ซึ่งมักจะใช้ไฟโดยไม่มีการควบคุม จนเป็นเหตุให้เกิดไฟลุกลามเผาไหม้พื้นที่ป่า เช่น การเผาป่าเพื่อความสะดวกในการเก็บหาของป่าและล่าสัตว์ป่า การเผาทุ่งหญ้าในป่าเพื่อประโยชน์ในการเลี้ยงสัตว์ การเผาเศษสิ่งที่เหลือจากการเกษตร หรือเผากำจัดวัชพืชเตรียมพื้นที่เพาะปลูก รวมถึงการเผาป่าด้วยความคึกคะนอง

๑.๒.๒ พฤติกรรมของไฟป่า

จากการจัดเก็บข้อมูลสถิติการเกิดไฟป่าในรอบ ๑๐ ปี ที่ผ่านมาสามารถสรุปลักษณะของการเกิดไฟป่าได้ตามตารางที่ ๕

ตารางที่ ๕ ลักษณะของการเกิดไฟป่าในรอบ ๑๐ ปีที่ผ่านมา

ลักษณะการเกิดไฟ	ประเทศไทย	อุดรธานี
ฤดูไฟป่า	พ.ย. – พ.ค.	ธ.ค. – เม.ย.
สาเหตุ	เก็บหาของป่า	เก็บหาของป่า, เลี้ยงสัตว์
เดือนที่เกิดไฟมาก	กุมภาพันธ์	มีนาคม
ช่วงเวลาที่เกิดไฟ	๑๔.๐๐-๑๖.๐๐	๑๖.๐๐-๑๘.๐๐
ความถี่ต่อปี (ครั้ง)	๖,๔๒๗	๑๗๓
พื้นที่เสียหายต่อปี (ไร่)	๙๒,๙๔๑	๒,๐๙๓
พื้นที่เสียหายต่อครั้ง(ไร่)	๑๔.๔๖	๑๒.๐๙

๑.๒.๓ การวิเคราะห์สถานการณ์ไฟป่า ปี ๒๕๕๖

กรมอุทยานแห่งชาติ สัตว์ป่า และพันธุ์พืช ได้ตรวจติดตามการพัฒนาตัวของปรากฏการณ์ เอลนีโญ /ลานีญา และวิเคราะห์ข้อมูลที่มีอิทธิพลต่อพฤติกรรมการเกิดไฟป่า ได้แก่ ลักษณะอากาศ ปริมาณน้ำฝน อุณหภูมิ และการสะสมของเชื้อเพลิงในป่า คาดการณ์ว่า ในปี ๒๕๕๖ ไฟป่าแต่ละครั้งจะมีความรุนแรงมากกว่าปีที่ผ่านมา และสืบเนื่องจากความผันผวนอย่างไม่เคยเกิดขึ้นมาก่อนของสภาพภูมิอากาศอันเป็นผลเนื่องมาจากภาวะโลกร้อน ทำให้การคาดการณ์สภาวะอากาศและสถานการณ์ไฟ

ป่าในระยะยาวทำได้ยาก จำเป็นอย่างยิ่งที่จะต้องเตรียมความพร้อมในการป้องกันและดับไฟป่าอย่างต่อเนื่องตลอดเวลา

๒. สภาพปัญหาไฟป่าของจังหวัดอุดรธานี

๒.๑ ราษฎรส่วนใหญ่ยังคงใช้ไฟในการประกอบกิจกรรมต่าง ๆ โดยขาดจิตสำนึก ไม่ควบคุมให้อยู่ในวงจำกัด ทำให้ไฟลุกลามไปสู่พื้นที่อื่น เช่น การเผาป่าเพื่อประโยชน์ในการเก็บหาของป่า หรือล่าสัตว์ป่า การกำจัดวัชพืชเพื่อเตรียมพื้นที่เพาะปลูกโดยการเผา การเผาอ้อยเพื่อความสะดวกในการตัดฟืน รวมทั้งการเผาเพื่อบุกเบิกพื้นที่ป่า เป็นต้น

๒.๒ การขาดแคลนพื้นที่สำหรับเลี้ยงปศุสัตว์ เนื่องจากพื้นที่ที่เคยใช้เลี้ยงสัตว์รอบพื้นที่ป่า ราษฎรได้เปลี่ยนมาเป็นพื้นที่เกษตรกรรม ทำให้ราษฎรนำสัตว์เลี้ยงเข้ามาเลี้ยงในพื้นที่ป่าและมักจะเป็นผู้ก่อให้เกิดไฟป่าในบ่อยๆ ครั้ง เช่น การเผาเพื่อให้หญ้าแตกยอดอ่อนเป็นอาหารของสัตว์ การเผาเพื่อหุงหาอาหารแล้วปล่อยทิ้งไม่ควบคุม การเผาเพื่อความสะดวกในการเดินทาง เป็นต้น

๓. หน่วยงานหลักที่รับผิดชอบปฏิบัติงานควบคุมไฟป่า

การปฏิบัติงานควบคุมไฟป่า ได้แบ่งหน้าที่ความรับผิดชอบตามสถานะภาพของพื้นที่ป่า ดังนี้

๑.) **พื้นที่ป่าอนุรักษ์** ได้แก่ อุทยานแห่งชาติ เขตรักษาพันธุ์สัตว์ป่า เขตห้ามล่าสัตว์ป่า วนอุทยาน พื้นที่ลุ่มน้ำ ชั้นที่ ๑, ๒ พื้นที่สวนพฤกษศาสตร์ พื้นที่สวนรุกขชาติ อยู่ในความรับผิดชอบของกรมอุทยานแห่งชาติ สัตว์ป่า และพันธุ์พืช มีสำนักบริหารพื้นที่อนุรักษ์ที่ ๑๐ (อุดรธานี) รับผิดชอบ โดยมีหน่วยงานภาคสนามในพื้นที่ จำนวน ๓ หน่วยงาน ประกอบด้วย สถานีควบคุมไฟป่าอุดรธานี สถานีควบคุมไฟป่านาูง-น้ำโสม และสถานีควบคุมไฟป่าในพื้นที่โครงการลุ่มน้ำทอน ฯ

๒.) **พื้นที่ป่าสงวนแห่งชาติ** มีหน่วยงานรับผิดชอบควบคุมดูแล คือ **องค์กรปกครองส่วนท้องถิ่น และกรมป่าไม้** ซึ่งมีหน่วยงานภาคสนาม คือ ศูนย์ส่งเสริมการควบคุมไฟป่าภาคตะวันออกเฉียงเหนือ ตั้งอยู่เลขที่ ๖๙ ถนนศรีสุข ตำบลหมากแข้ง อำเภอเมือง จังหวัดอุดรธานี

๔. นโยบายเกี่ยวกับการปฏิบัติงานควบคุมไฟป่า

๔.๑ นโยบายระดับโลก

ปี ค.ศ. ๑๙๕๑ (พ.ศ. ๒๔๙๔) องค์การอาหารและเกษตรแห่งสหประชาชาติ (F.A.O.) กำหนดว่า “ทุกๆ ประเทศจะต้องตระเตรียมทรัพยากรไว้ให้เพียงพอ สำหรับประชากรโลกที่จะเพิ่มขึ้นอย่างรวดเร็ว จะได้ประโยชน์ที่สุดหากสามารถป้องกันอันตรายให้แก่ทรัพยากรธรรมชาติ เช่น ป่าไม้ มิให้ถูกทำลาย พร้อมๆ กับนำเอาผลผลิตจากป่ามาใช้ประโยชน์อย่างชาญฉลาด ซึ่งในการป้องกันนี้จะต้องต่อสู้อย่างจริงจังกับตัวการทำลายป่าทุกชนิด คือ **ไฟป่า แมลง โรคพืช และคน**”

๔.๒ นโยบายระดับภูมิภาค

ปี ค.ศ. ๑๙๘๕ (พ.ศ. ๒๕๒๘) รัฐมนตรีว่าการกระทรวงการต่างประเทศ ไทย มาเลเซีย สิงคโปร์ อินโดนีเซีย และฟิลิปปินส์ ตกลงร่วมกันให้ใช้มาตรการต่าง ๆ เท่าที่จำเป็นโดยเฉพาะการป้องกันไฟป่า เพื่ออนุรักษ์พรรณไม้และทรัพยากรป่าไม้

ปี พ.ศ. ๒๕๔๕ สมาชิกอาเซียน ๑๐ ประเทศ ได้ร่วมกันจัดทำ “ ข้อตกลงอาเซียน เรื่องมลพิษจากหมอกควันข้ามแดน ” ประเทศที่ให้สัตยาบัน จะต้องดำเนินการป้องกัน ลด ติดตามตรวจสอบมลพิษของหมอกควันข้ามแดน อันเป็นผลมาจากไฟบนดิน และ/หรือไฟป่า ที่อาศัยความร่วมมือกันใน

ระดับประเทศและระดับภูมิภาคเพื่อนำข้อมูลของแต่ละประเทศมาวิเคราะห์เหตุ ลักษณะและระดับความรุนแรงของไฟบนดิน และ/หรือไฟป่าและหมอกควันที่เกิดขึ้นตามมา โดยนำนโยบาย วิธีปฏิบัติ และเทคโนโลยีที่เป็นผลดีต่อสิ่งแวดล้อมมาใช้

๔.๓ นโยบายของประเทศไทย

๔.๓.๑ นโยบายการป่าไม้แห่งชาติ ข้อ ๑๘ กำหนดนโยบายเกี่ยวกับการควบคุมไฟป่าไว้ว่า “ต้องกำหนดแนวทางการปฏิบัติงานที่ชัดเจน เกี่ยวกับการแก้ไขปัญหาการทำลายป่าในรูปแบบต่าง ๆ เช่น การทำไร่เลื่อนลอย ภัยจากไฟป่า”

๔.๓.๒ มติ คณะรัฐมนตรี ๒๔ กุมภาพันธ์ ๒๕๒๔ ให้กรมป่าไม้และกระทรวงมหาดไทย ร่วมกันเป็นเจ้าของเรื่อง เพื่อเสนอมาตรการที่จะจัดตั้งหน่วยงานป้องกันไฟป่าขึ้นโดยเฉพาะ

๔.๓.๓ มติ คณะรัฐมนตรี ๓ พฤศจิกายน ๒๕๒๔ เห็นชอบมาตรการเร่งด่วนและระยะยาวในการแก้ไขปัญหาไฟป่า และให้กรมป่าไม้จัดตั้งหน่วยงานควบคุมไฟป่าขึ้นโดยเฉพาะ

๔.๓.๔ มติ คณะรัฐมนตรี ๒๒ สิงหาคม ๒๕๔๓ กำหนดให้วันที่ ๒๔ กุมภาพันธ์ ของทุกปี เป็น “วันรณรงค์ให้ปลอดควันพิษจากไฟป่า”

๔.๓.๕ มติคณะรัฐมนตรี เมื่อวันที่ ๒๓ พฤศจิกายน ๒๕๔๗ เห็นชอบมาตรการแก้ไขปัญหาไฟป่า ตามที่กระทรวงทรัพยากรธรรมชาติและสิ่งแวดล้อมเสนอ พร้อมกับมอบหมายให้หน่วยงานต่าง ๆ ให้การสนับสนุนการดำเนินงานแก้ไขปัญหาไฟป่าของประเทศในส่วนที่เกี่ยวข้อง

๔.๓.๖ แผนแม่บทแห่งชาติว่าด้วยการควบคุมการเผาในที่โล่ง (ตามข้อตกลงอาเซียน เรื่องมลพิษจากหมอกควันข้ามแดน)

เป้าหมายของแผน คือ การลดพื้นที่ไฟไหม้ป่า การจัดการเศษวัสดุที่เหลือจากภาคเกษตรทดแทนการเผา การนำเอาเศษวัสดุที่เหลือจากภาคเกษตรมาใช้เป็นพลังงานมวลชีวภาพ การลดการเผาขยะมูลฝอยในที่โล่ง การกำจัดขยะมูลฝอยให้ถูกวิธี และการใช้ประโยชน์มูลฝอย

๔.๓.๗ พระราชบัญญัติกำหนดแผนและขั้นตอนการกระจายอำนาจให้แก่องค์กรปกครองส่วนท้องถิ่น พ.ศ. ๒๕๔๒ กำหนดให้ถ่ายโอนภารกิจการควบคุมไฟป่าให้แก่องค์กรปกครองส่วนท้องถิ่น

๑.) รูปแบบการถ่ายโอน องค์กรปกครองส่วนท้องถิ่นดำเนินการร่วมกับรัฐ โดยแยกภารกิจให้รัฐดำเนินการควบคุมไฟป่าในพื้นที่ป่าอนุรักษ์ ส่วนองค์กรปกครองส่วนท้องถิ่นดำเนินการควบคุมไฟป่าในพื้นที่ป่าสงวนแห่งชาติ

๒.) ขอบเขตการถ่ายโอน โดยถ่ายโอนพื้นที่ที่เป็นป่าสงวนแห่งชาติ ยกเว้นพื้นที่ป่าอนุรักษ์ ส่วนบุคลากรและทรัพย์สินไม่มีถ่ายโอน เนื่องจากการดำเนินงานร่วมกันแบบ Share Function

๔.๓.๘ ยุทธศาสตร์/มาตรการแก้ไขปัญหาไฟป่าและหมอกควัน ปี ๒๕๕๖

กรมอุทยานแห่งชาติ สัตว์ป่า และพันธุ์พืช ซึ่งรับผิดชอบการปฏิบัติงานควบคุมไฟป่าในพื้นที่ป่าอนุรักษ์ของประเทศ ได้กำหนดยุทธศาสตร์/มาตรการการแก้ไขปัญหาไฟป่าและหมอกควันให้หน่วยงานในสังกัดดำเนินงานและขอความร่วมมือหน่วยงานที่เกี่ยวข้องสนับสนุนการดำเนินงานตามยุทธศาสตร์ ดังนี้

- ๑.) ยุทธศาสตร์การประชาสัมพันธ์
- ๒.) ยุทธศาสตร์การป้องกันไฟป่าและหมอกควัน
- ๓.) ยุทธศาสตร์การจัดการเชื้อเพลิง

- ๔.) ยุทธศาสตร์การมีส่วนร่วมในการแก้ไขปัญหาไฟฟ้า
- ๕.) ยุทธศาสตร์การดับไฟฟ้า

๕. การจัดการไฟฟ้าในท้องที่จังหวัดอุดรธานี

๕.๑ การปฏิบัติงานควบคุมไฟฟ้าในพื้นที่ป่าอนุรักษ์

ในพื้นที่ป่าอนุรักษ์ของจังหวัดอุดรธานี มีหน่วยงานภาคสนามในสังกัดของสำนักบริหารพื้นที่อนุรักษ์ที่ ๑๐ (อุดรธานี) กรมอุทยานแห่งชาติ สัตว์ป่า และพันธุ์พืช กระทรวงทรัพยากรธรรมชาติและสิ่งแวดล้อม รับผิดชอบควบคุมดูแลจัดการปัญหาไฟฟ้า ประกอบด้วย

๑.) สถานีควบคุมไฟฟ้าอุดรธานี ตั้งอยู่ที่ข้างอ่างเก็บน้ำถ้ำกุดตุ้ม ตำบลโนนหวาย อำเภอหนองวัวซอ จังหวัดอุดรธานี รับผิดชอบพื้นที่ป่าในท้องที่อำเภอหนองวัวซอ อำเภอหนองแสง อำเภอโนนสะอาด และอำเภอกุดจับ

๒.) สถานีควบคุมไฟฟ้านายูง – น้ำโสม ตั้งอยู่ที่บ้านสว่าง ตำบลนายูง อำเภอนายูง จังหวัดอุดรธานี รับผิดชอบพื้นที่ป่าในท้องที่อำเภอนายูง และอำเภอน้ำโสม

๓.) สถานีควบคุมไฟฟ้าพื้นที่ลุ่มน้ำทอนอันเนื่องมาจากพระราชดำริ ตั้งอยู่ที่บ้านตาดน้ำพุ ตำบลคำด้วง อำเภอบ้านผือ จังหวัดอุดรธานี รับผิดชอบพื้นที่ป่าในพื้นที่โครงการพัฒนาลุ่มน้ำทอนอันเนื่องมาจากพระราชดำริ ท้องที่อำเภอบ้านผือ

โดยแต่ละสถานี ฯ จะกำหนดแผนการปฏิบัติงานให้สอดคล้องกับแผนงาน มาตรการนโยบาย และสถานการณ์ไฟฟ้าในแต่ละปี เพื่อดำเนินการในพื้นที่รับผิดชอบ รวมทั้งให้การสนับสนุนการดำเนินงานควบคุมไฟฟ้าขององค์กรปกครองส่วนท้องถิ่น และหน่วยงานอื่น ๆ

สำหรับสถานีควบคุมไฟฟ้าอุดรธานี ได้จัดทำแผนการปฏิบัติงานและกำหนดยุทธศาสตร์เพื่อจัดการปัญหาไฟฟ้าไว้ ๔ ยุทธศาสตร์ คือ

ยุทธศาสตร์ที่ ๑ พัฒนาระบบฐานข้อมูล เพื่อการวางแผนการจัดการไฟฟ้า

- ๑.) การสำรวจข้อมูลพื้นที่ปฏิบัติงาน เพื่อวางแผนการจัดการไฟฟ้า
- ๒.) การจำแนกพื้นที่เสี่ยงต่อการเกิดไฟฟ้า
- ๓.) การพัฒนาระบบเทคโนโลยีสารสนเทศ
- ๔.) สำรวจความคิดเห็นและทัศนคติของราษฎรด้านไฟฟ้า

ยุทธศาสตร์ที่ ๒ สร้างความเข้าใจสร้างจิตสำนึก และส่งเสริมการมีส่วนร่วมของประชาชนในการควบคุมไฟฟ้า

- ๑.) การรณรงค์ป้องกันไฟฟ้า
 - ๑.๑.) การประชาสัมพันธ์เคลื่อนที่
 - ๑.๒) ประชาสัมพันธ์ผ่านสื่อมวลชน
 - ๑.๓) ป้ายประชาสัมพันธ์
 - ๑.๔) เอกสารเผยแพร่และสิ่งตีพิมพ์
 - ๑.๕) การจัดนิทรรศการเผยแพร่ความรู้
 - ๑.๖) การให้การศึกษา
- ๒.) ส่งเสริมการมีส่วนร่วมในการควบคุมไฟฟ้า
 - ๒.๑) สนับสนุนส่งเสริมการดำเนินงานควบคุมไฟฟ้าองค์กรปกครองส่วนท้องถิ่น

- ๒.๒) สนับสนุนการดำเนินงานควบคุมไฟฟ้าของกลุ่มพลังมวลชน
- ๒.๓) ประชุม/เสวนาระดมความคิดเห็นการแก้ไขปัญหาไฟฟ้า
- ๒.๔) จัดทำบันทึกความเข้าใจ (MOU-Memorandum Of Understanding) ด้านการแก้ไขปัญหาไฟฟ้างับหน่วยงานและองค์กรที่เกี่ยวข้อง
- ๒.๕) ประสานงาน/จัดตั้งเครือข่ายป้องกันไฟฟ้า
- ๒.๖) จัดฝึกอบรมอาสาสมัครป้องกันไฟฟ้า

ยุทธศาสตร์ที่ ๓ เสริมสร้างและพัฒนาศักยภาพในการปฏิบัติงานดับไฟฟ้า

- ๑.) การลาดตระเวนตรวจหาไฟ
- ๒.) การรับแจ้งเหตุไฟฟ้า และระบบเตือนภัยจากไฟฟ้า
 - ๒.๑) การจัดตั้งจุดรับแจ้งเหตุไฟฟ้าในฤดูไฟฟ้า ตลอด ๒๔ ชั่วโมง
 - ๒.๒) การติดตั้งป้ายแสดงหมายเลขโทรศัพท์เพื่อแจ้งเหตุไฟฟ้า โดยมี

เนื้อหาประกอบด้วย หมายเลข ๑๓๖๒ ของกรมอุทยานแห่งชาติสัตว์ป่า และพันธุ์พืช หมายเลข ๐๔๒-๓๒๙๐๐๑ ของสำนักบริหารพื้นที่อนุรักษ์ที่ ๑๐ (อุดรธานี) และหมายเลขของหน่วยดับไฟฟ้าเคลื่อนที่ ผู้รับผิดชอบพื้นที่ ดังนี้

- อำเภอหนองวัวซอและอำเภอกุดจับ หมายเลข ๐๘๔ - ๖๘๓๓๕๗๓
- อำเภอหนองแสงและอำเภอเมือง หมายเลข ๐๘๙ - ๕๗๖๒๔๓๖
- อำเภอโนนสะอาด หมายเลข ๐๘๐ - ๑๙๙๗๒๙๗

- ๓.) การเฝ้าระวังและติดตามสถานการณ์ไฟฟ้า
- ๔.) การจัดการเชื้อเพลิง ได้แก่ การจัดทำแนวกันไฟ การเผาตามกำหนด
- ๕.) การเตรียมความพร้อมพนักงานดับไฟฟ้า
- ๖.) การเตรียมความพร้อมพนักงานของหน่วยงานสนับสนุนอื่นๆ
- ๗.) การเตรียมเครื่องมืออุปกรณ์ดับไฟฟ้า
- ๘.) การปฏิบัติงานดับไฟฟ้า กำหนดแผนการดับไฟฟ้าไว้ ๓ ระดับ คือ

ระดับที่ ๑ สถานการณ์ปกติ ไฟเพียงเกิดและถูกตรวจพบทันที หรือเพิ่งตรวจพบไฟฟ้า โดยลุกลามไปแล้วเป็นเนื้อที่ไม่เกิน ๑๐๐ ไร่ มีหัวหน้าสถานีควบคุมไฟฟ้าอุดรธานี ทำหน้าที่อำนวยความสะดวกดับไฟฟ้า

ระดับที่ ๒ สถานการณ์รุนแรง ไฟป่าลุกลามไปแล้วเป็นเนื้อที่มากกว่า ๑๐๐ ไร่ หรือไม่สามารถควบคุมได้ภายในเวลา ๓ วัน มีผู้ว่าราชการจังหวัดอุดรธานี ทำหน้าที่ผู้อำนวยการกองอำนวยความสะดวกดับไฟฟ้า

ระดับที่ ๓ สถานการณ์วิกฤติ ดับไฟด้วยแผนดับไฟสถานการณ์รุนแรง ไม่สามารถควบคุมไฟได้ภายใน ๑๕ วัน มีอธิบดีกรมอุทยานแห่งชาติ สัตว์ป่า และพันธุ์พืช ทำหน้าที่ผู้อำนวยการกองอำนวยความสะดวกดับไฟฟ้า

ยุทธศาสตร์ที่ ๔ การฟื้นฟูหลังการเกิดไฟฟ้า

- ๑.) สสำรวจสภาพความเสียหายของทรัพยากร เพื่อจัดทำแผนการฟื้นฟู
- ๒.) สสำรวจสภาพความเสียหายของทรัพย์สินราษฎรอันเกิดจากไฟฟ้าแล้ว

ประสานหน่วยงานเกี่ยวข้องให้ช่วยเหลือบรรเทาทุกข์ หรือชดเชยค่าเสียหายต่อไป

๕.๒ การปฏิบัติงานควบคุมไฟฟ้าในพื้นที่ป่าสงวนแห่งชาติ

พื้นที่ป่าสงวนแห่งชาติ มีองค์กรปกครองส่วนท้องถิ่นซึ่งได้รับการถ่ายโอนภารกิจการควบคุมไฟฟ้าไปบริหารจัดการภายในเขตปกครอง ทำหน้าที่กำหนดแผนงานด้านการควบคุมไฟฟ้าเพื่อดำเนินกิจกรรมในพื้นที่ ทั้งในด้านการรณรงค์ป้องกันไฟฟ้าและการดับไฟฟ้า โดยมีหน่วยงานของกรมป่าไม้ คือ หน่วยส่งเสริมการควบคุมไฟฟ้าอุดรธานี และศูนย์ส่งเสริมการควบคุมไฟฟ้า ภาคตะวันออกเฉียงเหนือ ให้การสนับสนุนการดำเนินงาน

๕.๓ การปฏิบัติงานควบคุมไฟฟ้าในภาพรวมของจังหวัดอุดรธานี

จังหวัดอุดรธานี มีคำสั่งที่ ๙๗๖๖/๒๕๕๕ ลงวันที่ ๑๖ พฤศจิกายน ๒๕๕๕ ให้จัดตั้งศูนย์อำนวยการเฉพาะกิจป้องกันและแก้ไขปัญหาไฟฟ้าและหมอกควัน ปี ๒๕๕๖ ขึ้น ณ สำนักงานป้องกันและบรรเทาสาธารณภัยจังหวัดอุดรธานี โดยมีผู้ว่าราชการจังหวัดอุดรธานี เป็นประธานกรรมการ รองผู้ว่าราชการจังหวัด ผู้บัญชาการมณฑลทหารบกที่ ๒๔ นายกองค้การบริหารส่วนจังหวัดอุดรธานี เป็นรองประธาน หัวหน้าส่วนราชการ หัวหน้าหน่วยงานรัฐวิสาหกิจ ประธานมูลนิธิ ประธานองค์กรเอกชนที่เกี่ยวข้อง และนายอำเภอทุกอำเภอ เป็นกรรมการ มีหัวหน้าสำนักงานป้องกันและบรรเทาสาธารณภัย เป็นกรรมการและเลขานุการ ทำหน้าที่อำนวยการ ควบคุม กำกับ ดูแล ประสานงานการดำเนินงานแก้ไขปัญหาไฟฟ้าและหมอกควัน รวมทั้งสนับสนุนการปฏิบัติงานของอำเภอและองค์กรปกครองส่วนท้องถิ่นเมื่อได้รับการร้องขอ

๖. บทบาทของส่วนราชการต่าง ๆ ในการสนับสนุนการแก้ไขปัญหาไฟฟ้าและหมอกควัน

(มติคณะรัฐมนตรี เมื่อวันที่ ๒๓ พฤศจิกายน ๒๕๕๗)

๖.๑ กระทรวงทรัพยากรธรรมชาติและสิ่งแวดล้อม

- กรมควบคุมมลพิษ ติดตามเฝ้าระวังปริมาณฝุ่นละอองและแจ้งเตือน
- กรมส่งเสริมคุณภาพสิ่งแวดล้อม รณรงค์สร้างความรู้ความเข้าใจในปัญหาไฟฟ้าและหมอกควัน
- กรมป่าไม้ เร่งรัดการถ่ายโอนภารกิจการควบคุมไฟฟ้าที่ถ่ายโอนให้ อบท.

๖.๒ กระทรวงมหาดไทย

- ออกประกาศจังหวัดกำหนดเขตควบคุมไฟฟ้า
- กรมการปกครอง แจ้งกำนันผู้ใหญ่บ้าน รณรงค์และควบคุมการเผาในที่โล่ง
- กรมป้องกันและบรรเทาสาธารณภัย สนับสนุนอุปกรณ์และกำลังพลตามแผนระดมพลดับไฟฟ้า
- กำชับองค์กรปกครองส่วนท้องถิ่นปฏิบัติตามภารกิจการควบคุมไฟฟ้าที่ได้รับการถ่ายโอน

๖.๓ กระทรวงเกษตรและสหกรณ์

- เป็นเจ้าภาพหลักในการจัดระเบียบการเผาในพื้นที่เกษตรกรรม
- กรมวิชาการเกษตร กรมส่งเสริมการเกษตร กรมพัฒนาที่ดิน ส่งเสริมสนับสนุนการเกษตรปลอดการเผา

๖.๔ กระทรวงกลาโหม

- สนับสนุนกำลังพล อุปกรณ์ และอากาศยาน ในการดับไฟฟ้า

๖.๕ สำนักงานตำรวจแห่งชาติ

- กองบัญชาการตำรวจตระเวนชายแดน สนับสนุนกำลังพล อุปกรณ์และอากาศยาน ในการดับไฟป่า

๖.๖ กระทรวงคมนาคม

- กำชับให้หน่วยงานที่รับผิดชอบเส้นทางหลวงทุกสายกำจัดวัชพืชและหามาตรการ ป้องกันการเกิดไฟในพื้นที่สองข้างทาง

๖.๗ กระทรวงเทคโนโลยีสารสนเทศและการสื่อสาร

- กรมอุตุนิยมวิทยา ประกาศแจ้งเตือนสภาพอากาศ

๖.๘ กระทรวงศึกษาธิการ

- ประชาสัมพันธ์กระตุ้นเตือนให้นักเรียนตระหนักถึงภัยอันตรายและปัญหาไฟป่า
- สอดแทรกความรู้ด้านไฟป่าในหลักสูตรการเรียนการสอน

๖.๙ กระทรวงการท่องเที่ยวและกีฬา

- ประชาสัมพันธ์กำชับให้นักท่องเที่ยวมัคคุเทศก์ช่วยระมัดระวังการใช้ไฟในป่า

๖.๑๐ กระทรวงต่างประเทศ

- ประสานกับประเทศเพื่อนบ้านดำเนินการแก้ไขปัญหาการเผาในที่โล่ง

๖.๑๑ กระทรวงพลังงาน

- หาวิธีปรับเปลี่ยนเชื้อเพลิงและเศษสิ่งที่เหลือจากการเกษตรมาใช้เป็นพลังงาน

๖.๑๒ กระทรวงสาธารณสุข

- จัดเตรียมสนับสนุนเวชภัณฑ์และบุคลากร ให้ความช่วยเหลือหากเกิดวิกฤติหมอกควัน

๖.๑๓ สำนักนายกรัฐมนตรี

- กรมประชาสัมพันธ์ รณรงค์ประชาสัมพันธ์ขอความร่วมมืองดเว้นการก่อให้เกิดไฟป่า

๗. การติดต่อหน่วยงานหลักที่มีหน้าที่รับผิดชอบการควบคุมไฟป่าในจังหวัดอุดรธานี

๗.๑ หน่วยงานของกรมอุทยานแห่งชาติ สัตว์ป่า และพันธุ์พืช

๑.) ส่วนควบคุมและปฏิบัติการไฟป่า สำนักบริหารพื้นที่อนุรักษ์ที่ ๑๐ (อุดรธานี)

ผู้อำนวยการส่วน : นายสุวรรณ วัฒนพิทักษ์พงศ์

ที่ตั้ง : ๗๙ ถนนศรีสุข ตำบลหมากแข้ง อำเภอเมือง จังหวัดอุดรธานี

โทรศัพท์ : ๐๔๒-๒๒๑๗๒๕, ๐๘๙-๕๕๖๖๔๔๕

๒.) สถานีควบคุมไฟป่าอุดรธานี

หัวหน้าสถานี : นายมานพ เพ็งพูน

ที่ตั้ง : ข้างอ่างเก็บน้ำถ้ำกุด ตำบลโนนหวาย อำเภอหนองวัวซอ จังหวัดอุดรธานี

โทรศัพท์ : ๐๘๑-๗๒๙๑๒๒๓, ๐๘๔-๔๐๒๒๓๗๖, ๐๔๒-๒๔๐๔๕๔

E-mail : Forestfireudon@gmail.com

๓.) สถานีควบคุมไฟป่านายูง – น้ำโสม

หัวหน้าสถานี : นายทองสุข กัญญาทอง

ที่ตั้ง : บ้านสว่าง ตำบลนายูง อำเภอนายูง จังหวัดอุดรธานี

โทรศัพท์ : ๐๘๑ - ๙๗๕๙๐๓๖, ๐๔๒ - ๒๕๗๒๐๘

E-mail : Thongsook48@hotmail.com

๔.) สถานีควบคุมไฟฟ้าพื้นที่ลุ่มน้ำทอน อันเนื่องมาจากพระราชดำริ

หัวหน้าสถานีฯ : นายสมบัติ ศุภสร

ที่ตั้ง : บ้านตาดน้ำพุ ตำบลคำด้วง อำเภอบ้านผือ จังหวัดอุดรธานี

โทรศัพท์ : ๐๘๗ - ๒๓๔๓๖๘๔

๗.๒) หน่วยงานของกรมป่าไม้

๑.) ศูนย์ส่งเสริมการควบคุมไฟฟ้า ภาคตะวันออกเฉียงเหนือ

ที่ตั้ง : ถนนศรีสุข ตำบลหมากแข้ง อำเภอเมือง จังหวัดอุดรธานี

หัวหน้าศูนย์ : นายสมเด็จ จำปี

โทรศัพท์ : ๐๔๒ - ๒๒๑๘๐๓, ๐๘๑ - ๕๗๔๒๐๒๑

E-mail : ud3-forfire@hotmail.com

๗.๓) องค์กรปกครองส่วนท้องถิ่น

องค์การบริหารส่วนตำบล เทศบาล ในเขตพื้นที่ที่เกิดเหตุ

~~~~~  
*ป่าไม้ คือ ชีวิต อย่าคิดเผาทำลาย ขาดป่าเหมือนอนตาย อย่าทำลายป่าไม้อเลย*

