

เที่ยวยุโรปตะวันออก

แหล่งศิลปะ วัฒนธรรม และสถาปัตยกรรม



วัฒนา ก้อนเชื้อรัตน์

นำเที่ยวประเทศในเขตยุโรปตะวันออก 4 ประเทศ

คือ ออสเตรีย ฮังการี สโลวัก และเช็ก ดินแดนโรแมนติก ด้วยความงาม
ของศิลปวัฒนธรรม แม่น้ำ ภูเขา สวนสวยงาม สถาปัตยกรรมอลังการหลายยุคสมัย
ผู้คนที่ยิ้มแย้มแจ่มใส ผ่านสงครามและการกดขี่ มาแล้วอย่างสง่างาม

เที่ยวยุโรปตะวันออก

แหล่งศิลปะ วัฒนธรรม และสถาปัตยกรรม

ตอนที่ 2

กรุงเวียนนา ออสเตรีย





บอกกล่าว

สื่อบันทึกนี้ จัดทำขึ้นเพื่อเล่าเรื่องราว ประสบการณ์ในประเทศยุโรป ตะวันออก ในฐานะนักท่องเที่ยว ได้รู้เห็นประทับใจคนหลายชาติพันธุ์ ที่มีจิตวิญญาณทางศิลปะ สร้างผลงานคุณค่าอสังการจรโลงโลก และชีวิตของคนรุ่นหลัง หวังว่าจะห่างไกลจากสงครามและการกดขี่ได้
สื่อบันทึกนี้เป็นตอนที่ 2 จากทั้งหมด 6 ตอน

ตอนที่ 1 การเดินทาง

ตอนที่ 2 กรุงเวียนนา ออสเตรีย

ตอนที่ 3 กรุงบูดาเปสต์ ฮังการี

ตอนที่ 4 กรุงบราติสลาวา สโลวัก

ตอนที่ 5 กรุงปราก เช็ก

ตอนที่ 6 เมืองเชสกีกรุมลอฟ เช็ก

ขอขอบคุณ นักสร้างสรรค์ทุกคน และขอบคุณแหล่งข้อมูลจาก
หลายเว็บไซต์ที่ช่วยเติมเต็มเรื่องราว

วัฒนา ก้อนเชื้อรัตน์

wattana44@yahoo.com

14 ตุลาคม 2555

ตอนที่ 2 กรุงเวียนนา ประเทศออสเตรีย

อ้อ: “นครแห่งศิลปวัฒนธรรม โดยเฉพาะ สถาปัตยกรรมอลังการ อยากรู้ว่าเป็นคนที่นี่จัง เป็นเจ้าหญิงด้วย”

อ้วน: “ฉันก็อยากอยู่เวียนนา ซ็อกโกแลตลูกบอลโมสาร์ท อร่อยที่ซู้ด..”

อ้อม: “พวกกะเหรี่ยงอย่างเราอยู่ที่นี้ไม่ได้หรอก ที่นี่เมืองขุนนางชนชั้นสูง คีทิงสงคราม กตชีชนชั้นตลอดมา”

อ้อ: “ราชวงศ์ ฮอฟบวร์ก ปกครองสร้างความเจริญ ความปรองดองได้มาก และยังส่งเสริมศิลปะ วัฒนธรรมด้วย คงไม่สบายเลยนะ”

อ้อม: “เจริญรุ่งเรืองมาพันปี จะทำให้เราเห็นสถาปัตยกรรมตาม ยุคสมัยของศิลปะ¹ ได้ครบเลย”

อ้อ: “อี..อี..สมมุติให้ฉันเป็นเจ้าหญิงนะประมาณ เจ้าหญิงพรพิลาศ เรื่องในฝัน ของโรสราเรน..”

อ้วน: “เรื่องโศกนะยะ ในฝันนะ..ต่อให้เป็นเจ้าหญิงซีซีของออสเตรีย ..เอา 20 นีว..ฉันก็ say No!”

เวียนนา (Vienna)

จักรพรรดิโรแมนติก ครั้งหนึ่งในหน้าประวัติศาสตร์เป็นนครสำหรับชนชั้นขุนนางและบรรดาเจ้านายชั้นสูงเท่านั้น เป็นเวลานับศตวรรษที่เวียนนาแผ่อำนาจการปกครองราชอาณาจักรแห่งลุ่มน้ำดานูบอันเป็นอาณาจักรใหญ่แห่งหนึ่ง ปัจจุบันเป็นนครที่มีความทันสมัยแต่แฝงเร้นอยู่ภายใต้สถาปัตยกรรมคลาสสิกอันทรงคุณ “นครแห่งศิลปะและดนตรี” “นครแห่งวอลซ์” ออสเตรียเป็นจุดกำเนิดหรือเป็นที่มาของศิลปะแขนงต่าง ๆ และศิลปินหลาย ๆ คน เราจะพบเห็นรูปปั้นอันอ่อนช้อยงดงามหรืองานศิลปะอยู่ตามเมืองต่าง ๆ



ออสเตรีย หรือชื่อทางการคือ สาธารณรัฐออสเตรีย เป็นประเทศที่ไม่มีทางออกสู่ทะเลในยุโรปกลาง มีอาณาเขตทางเหนือจรดประเทศเยอรมนีและสาธารณรัฐเช็ก ทางตะวันออกจรดสโลวักและฮังการี ทางใต้จรดสโลวีเนียและอิตาลี และทางตะวันตกจรดสวิตเซอร์แลนด์และลิกเตนสไตน์

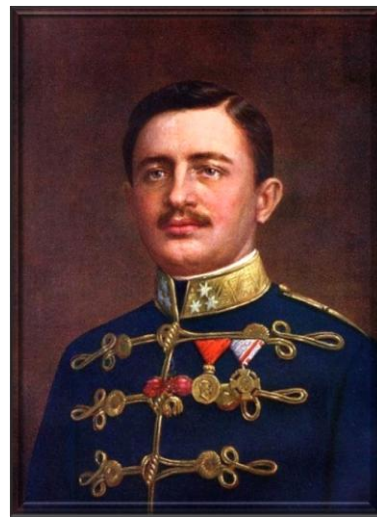


ประเทศที่มีเนื้อที่เล็ก ๆ อย่างออสเตรียเป็นที่ชุมนุมของนักคิด นักประพันธ์ ศิลปินในแขนงต่าง ๆ ซึ่งผลิตผลงานไว้มากมาย เคยเป็นจักรวรรดิที่ยิ่งใหญ่กินเนื้อที่กว้างขวางในยุโรป ชื่อของอาณาจักรนี้ก็คือ Austria-Hungary โดย 2 ประเทศมารวมกันภายใต้การนำโดยรัฐบาลชุดเดียวที่มีศูนย์กลางอยู่ที่ เวียนนา ปกครองด้วยจักรพรรดิ เป็นประเทศที่จุดชนวนสงครามโลกครั้งที่ 1 และถูกรวมชาติกับเยอรมันในสงครามโลกครั้งที่ 2 บ้านเรือนถูกทำลายเสียหายจากสงคราม เหลือเพียง 30% ของของเดิม ที่เหลือสร้างใหม่หรือซ่อมแซมจากสงคราม เวียนนาจึงผสมผสานอาคารแบบเก่าจนถึงอาคารสมัยใหม่ที่มีความทันสมัย หรือแม้กระทั่งออกจะล้ำสมัยไปด้วยซ้ำ

ราชวงศ์ฮอฟบวร์กⁱ (Habsburg Dynasty) ซึ่งปกครองดินแดนแห่งนี้เป็นเวลาถึง 640 ปี ระหว่างปี ค.ศ. 1278-1918 (พ.ศ. 1821-2461) จวบจนสงครามโลกครั้งที่ 1 เป็นผู้ค้าชูศิลปะและดนตรี



มาเรีย เทเรซ่า
จักรพรรดินี องค์สำคัญ
มีบทบาทมาก



Karl Habsburg
จักรพรรดิองค์สุดท้าย

การดำเนินนโยบายของประเทศในยุคนั้นจะใช้วิธีแต่งงานข้ามราชวงศ์เพื่อเจริญ สัมพันธไมตรีต่างๆ เจ้าชายและเจ้าหญิงของออสเตรียก็เลยแต่งงานเข้าออกกันเป็นว่าเล่น เช่น **พระนางมารี อ็องตัวแนท** ลูกสาวคนสุดท้ายที่คุณแม่รักมากที่สุดก็ได้ถูกส่งไปแต่งงานที่ฝรั่งเศสกับพระเจ้าหลุยส์ที่ 16



มารี อ็องตัวแนท

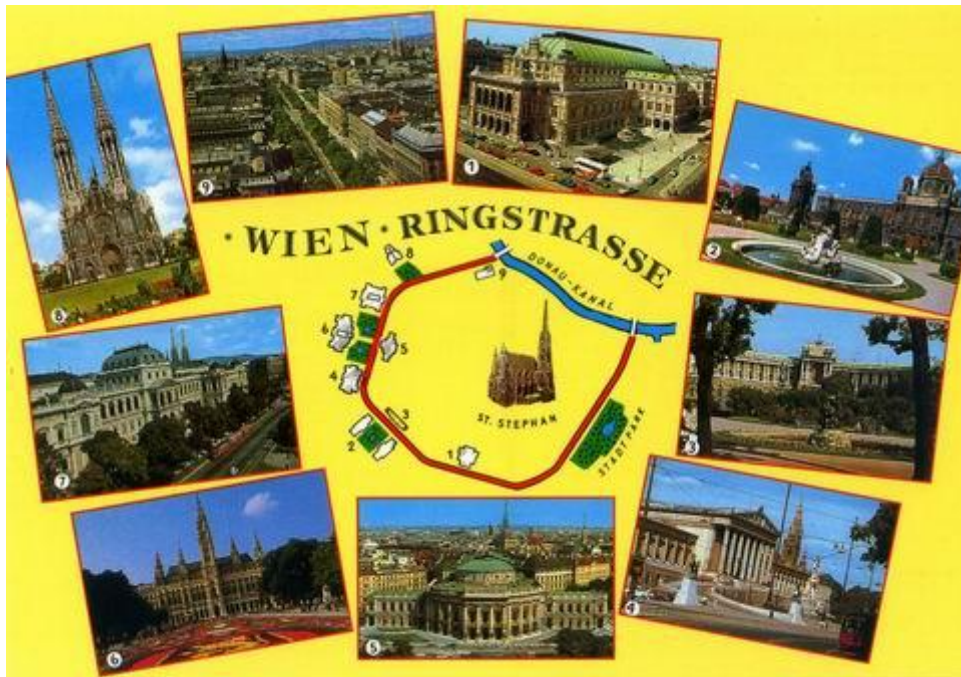
สภาพภูมิประเทศของประเทศออสเตรียมีลักษณะเป็นภูเขาและเนินเขา ประมาณ 60% ได้รับการขานนามให้เป็น "ดินแดนแห่งขุนเขา" มีแม่น้ำดานูบ (Danube) พาดผ่าน ไหลต่อไปยังสาธารณรัฐเช็ก (Czech Republic) ภูมิประเทศของประเทศออสเตรียแบ่งออกเป็น 3 ลักษณะคือภูเขา ทะเลสาบ แม่น้ำ เมืองหลวงคือ เวียนนา ภาษาทางการคือ เยอรมัน เศรษฐกิจเป็นแบบเสรีนิยมผสมสังคมนิยม มีประธานาธิบดีเป็นประมุข นายกรัฐมนตรีบริหาร ใช้เงินสกุลยูโร

สภาพอากาศ: ออสเตรียอยู่ในเขตอบอุ่น ฤดูร้อนมีอากาศอบอุ่นและมีฝนโปรยในบางครั้ง ส่วนฤดูหนาวจะค่อนข้างหนาวเย็น อุณหภูมิอยู่ที่ประมาณ 5 องศาเซลเซียส ถ้าขึ้นไปที่สูงอุณหภูมิจะลดลงเรื่อยๆ และมีหิมะปกคลุมในแถบภูเขา ประเทศนี้มีทั้งหมด 4 ฤดูกาลด้วยกัน คือ ฤดูใบไม้ผลิ ฤดูร้อน ฤดูใบไม้ร่วง และฤดูหนาว

อาหารท้องถิ่น: อาหารออสเตรียนส่วนใหญ่จะเป็นอาหารพวก ลachsเนื้อ ชูปลไสใส่ก้อนแป้งต้มปลิง ชูปลไสใส่แพนเค้กหั่นฝอย วินเนอร์สไนตเชิล หมูชุบแป้งขนมปังทอด ไส้กรอกหลายแบบ และเนื้อย่างที่มีสารพัดชนิดให้เลือกตามภัตตาคาร ส่วนขนมหวานของเขาจะเป็นแบบโฮมเมดคล้ายๆ ขนมปังฟูๆ ชื่อว่า Bucheln (ภาษาเยอรมัน) เค้ก ช็อกโกแลต สีนค้ำพื้นเมือง คือเครื่องประดับชาวสคอฟ ของที่ระลึก ผ้าปัก ช็อกโกแลต งานศิลปะจากศิลปินอิสระ นอกจากนี้ยังมีสินค้าที่ระลึกอื่นๆ อาทิ เครื่องแก้วโบฮีเมียนคริสตัลที่เลื่องชื่อของสาธารณรัฐเช็ก กรุงเทพมหานครมีสถานที่ที่ได้รับการขึ้นทะเบียนเป็นมรดกโลกขององค์การยูเนสโก ถึงสองแห่ง คือ **เขตเมืองเก่า** ไกกลางกรุงเวียนนา (ค.ศ.2001) และ **พระราชวังเชินบรุนน์** (ค.ศ.1996)

เขตเมืองเก่า

เขตเมืองเก่า ไจกลางกรุงเวียนนา ล้อมรอบโบสถ์เซนต์สตีเฟน ด้วยถนนวงแหวน เรียกว่า Ringstrasse สร้างจากกำแพงเมืองเดิม มีความยาวตลอดทั้งสาย 4.5 กิโลเมตร หลังจากนั้นอาคารสำคัญ ๆ ก็เกิดขึ้นรอบ ๆ ถนนวงแหวน มีทั้งรัฐสภา ศาลว่าการเมือง มหาวิทยาลัย พิพิธภัณฑ์ โรงละคร โรงอุปรากร ในช่วงครึ่งหลังของศตวรรษที่ 19 เป็นช่วงที่นิยมศิลปะแบบย้อนยุคจนแวดวงศิลปะไม่มีความคืบหน้า อาคารเหล่านี้จึงมีทั้งรูปแบบคลาสสิกอย่างกรีกโบราณ โกธิก เรเนสซองส์ บาร์อ็อก จะเติมคำว่ามีไอโวก้างหน้าเพื่อบอกว่าเป็นการย้อนยุคของศิลปะแบบใด



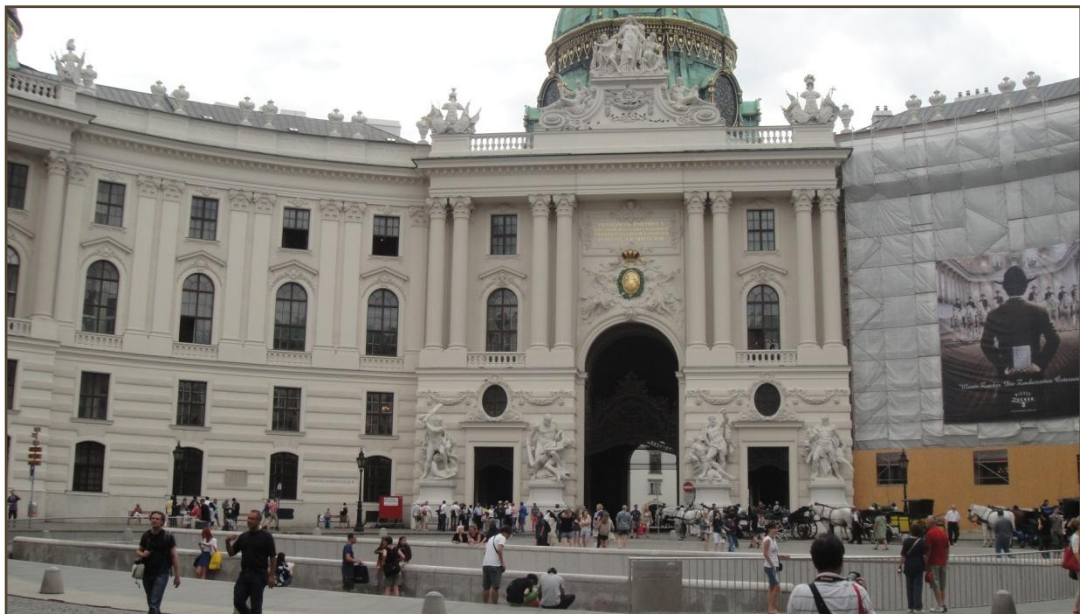
ที่มา: <http://cherokee.exteen.com/20090609/entry>

โบสถ์เซนต์สตีเฟน (St.Stephen Cathedral) ศูนย์กลางของเขตเมือง เป็นโบสถ์เก่าแก่สร้างในศิลปะโกธิกตั้งแต่คริสต์ศตวรรษที่ 13 ถือเป็นโบสถ์คู่บ้านคู่เมืองของประเทศออสเตรีย ส่วนที่โดดเด่นที่สุดของโบสถ์นี้คือหอคอยทางทิศใต้ที่มีความสูงถึง 136.7 เมตร ใช้เวลาก่อสร้างกว่า 75 ปี และสร้างเสร็จในปี ค.ศ. 1433



ที่มา: <http://www.panoramio.com/photo/49066517>

พระราชวังฮอฟบวร์ก (Hofburg Palace) พระราชวังหลัก เป็นที่ประทับของจักรพรรดิในราชวงศ์ฮอฟบวร์กตั้งแต่พระองค์แรกจนถึงพระองค์สุดท้ายเป็นเวลายาวนานกว่า 600 ปี พระราชวังแห่งนี้มีการต่อเติมเสริมแต่งขยายขนาดไปเรื่อย ๆ จนมีขนาดใหญ่มีหลายอาคาร ปัจจุบันนี้เป็นที่ทำการของประธานาธิบดี เป็นพิพิธภัณฑ์แสดงสมบัติล้ำค่าของราชวงศ์ เป็นหอสมุดแห่งชาติ เป็นโรงเรียนฝึกขี่ม้า



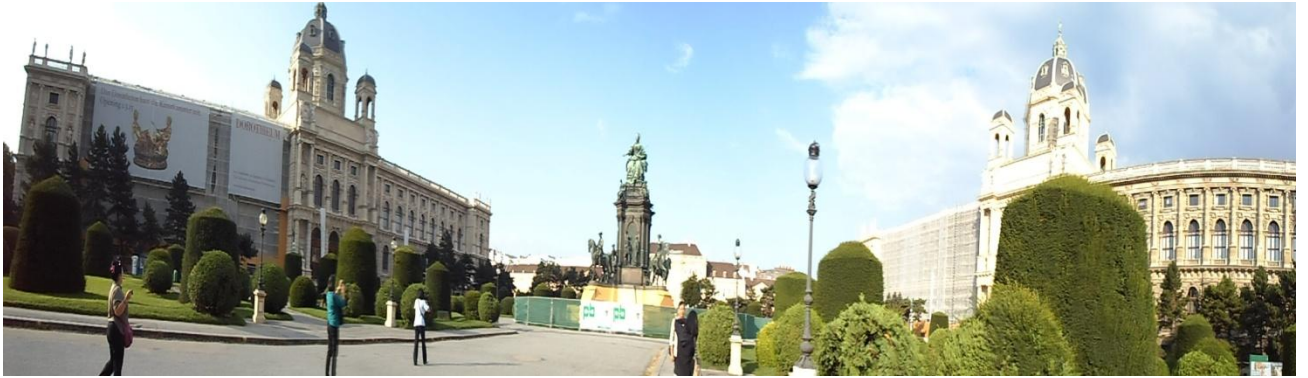
ภาพเคลื่อนไหว [Event at Hofburg Palace](#)ⁱⁱ

พระราชวังเบลเวเดียร์ (Belvedere Palace) สร้างขึ้นตามศิลปะยุคบาร็อกในปี ค.ศ. 1715-1723 เพื่อใช้เป็นที่พระราชวังฤดูร้อนของเจ้าชายยูจีนแห่งซาวอย (Prince Eugene of Savoy) ผู้นำกองทัพแห่งราชวงศ์ฮอฟบวร์กที่ทำสงครามจนได้รับชัยชนะพวกเติร์กที่เข้ามารุกราน ปราสาทเบลเวเดียร์ มีสองส่วน คือ ส่วนที่ประทับส่วนพระองค์ของเจ้าชายยูจีน และส่วนใช้เป็นที่รับรองแขกจัดงานเลี้ยงรื่นเริงสังสรรค์ ปัจจุบันเบลเวเดียร์ใช้เป็นพิพิธภัณฑ์จัดแสดงศิลปะออสเตรียตั้งแต่ยุคกลางจนถึงยุคปัจจุบัน และพิพิธภัณฑ์ภาพเขียน ออสเตรียนแกลเลอรี ซึ่งเป็นพิพิธภัณฑ์ภาพเขียนที่สำคัญที่สุดแห่งหนึ่งของโลก จัดแสดงผลงานภาพเขียนของศิลปินดัง ๆ หลายท่านรวมทั้งศิลปินชาวออสเตรียน กุสตาฟ คลิมท์ (Gustav Klimt) ภาพเขียนที่โด่งดังที่สุดในพิพิธภัณฑ์แห่งนี้เป็นภาพวาดแบบอาร์ตนูโวที่ชื่อว่า **The Kiss**



พระราชวังเบลเวเดียร์ ศิลปะแบบบาร็อก

ภาพเคลื่อนไหว ⁱⁱⁱ



จัตุรัส มาเรีย เทเรซ่า (Maria-Theresien-Platz of Vienna) ซ้ายขวามือเป็นตึกคูแผลด พิพิธภัณฑ์



พิพิธภัณฑ์ (Kunsthistorisches Museum) **ดูภายใน^{iv}**



พระราชวังฮอฟบวร์ก
(Hofburg)
พระราชฐานในช่วงฤดูหนาว
ศิลปะยุคเรเนสซองส์ เคย
เป็นที่พักของ จักรพรรดิ
Franz Joseph และ
จักรพรรดินี Elisabeth
(sisi) ปัจจุบันเป็นที่พัก
ของประธานาธิบดี,

สวนสาธารณะ: **STADT Park** มีรูปปั้น

นักดนตรีเอกของโลก **โยฮันส์ สตราห์** เจ้าของเพลง **BLUE DANUBE^V**

(ฟังเพลง ตุ๊กตาเต้นวอลซ์)



นาฬิกา ที่ STADT Park



อนุสาวรีย์ จักรพรรดินี มาเรีย เทเรซ่า
แม่ยายยุโรป หน้าพระราชวังหลักเขตเมือง
(พระราชวังฮอฟบวร์ก)



Opera house
โรงละครแห่งชาติ



ภาพเคลื่อนไหว^{vi} ภายใน Opera house และการแสดง

ดู



ย่านธุรกิจถนนคาร์ทเนอร์ (Karntner street) เขตเมืองเก่าภายใน ถนนวงแหวน (The Ring) ที่ได้สร้างขึ้นในสมัยพระเจ้าฟรานซ์ โจเซฟ ในปี ค.ศ. 1860



ช็อกโกแลตตราโมสาร์ท

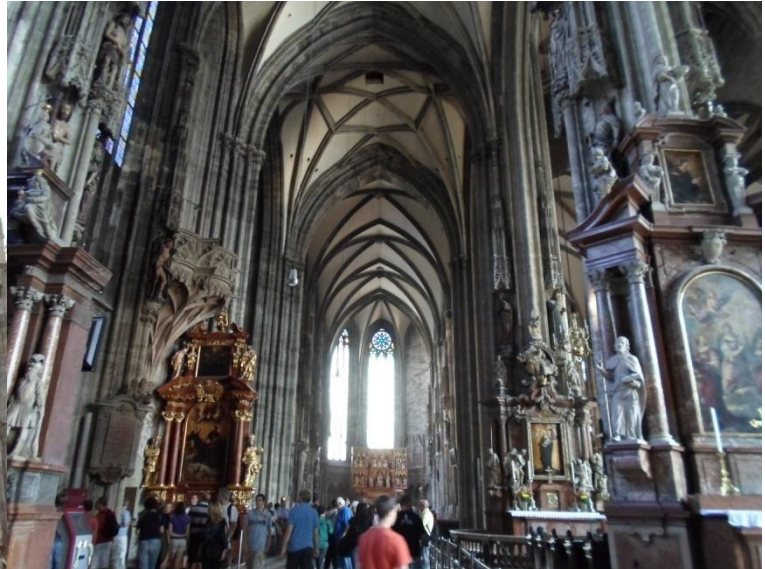


หลังจากเข้าเฝ้าพระเจ้าหลุยส์ และ พระนางต่าง ๆ ก็ได้รับพระราชทาน กระเป๋าแบรนด์เนม มากขนาดนี้แสดงว่าทรงโปรดมาก

มหาวิหารเซนต์สตีเฟน (St. Stephen's Cathedral) ศิลปะแบบโรมาเนสค์และโกธิก ถนน
คาร์ทเนอร์ (น่าจะ)สร้างบนสุสานโบราณที่มีมาตั้งแต่สมัยโรมันโบราณ



ภายนอกด้านหน้า หอคอยคู่ ศิลปะแบบโรมาเนสค์
ด้านตะวันตก เคยถูกไฟไหม้



ภายในมหาวิหาร ศิลปะแบบโกธิก





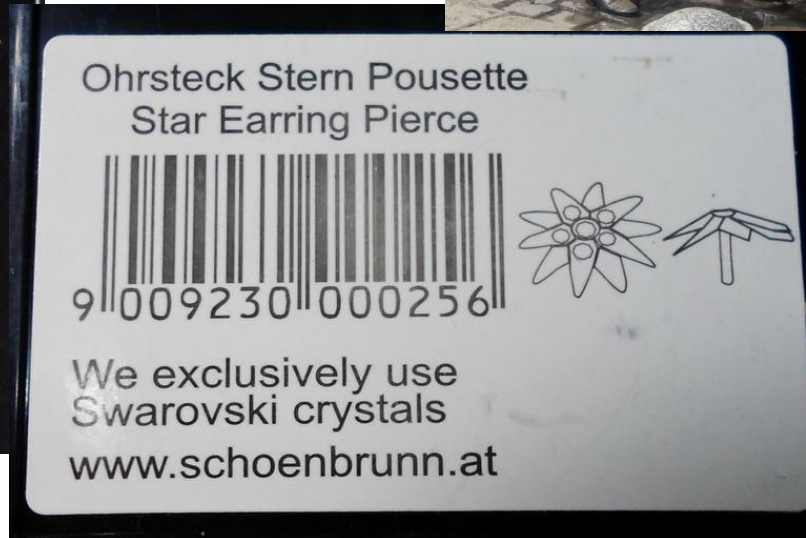
อาคารรัฐสภา



เมืองน่าอยู่ คนส่งมวลชน ทางเท้า ทางจักรยาน



ดาราอินเดียมก็มา



เที่ยวยุโรปตะวันออก | 14/10/55

ต่างหู รูปดาวซีซี คริสตอลส์ชาวสคอฟสกี จากร้านขายของที่ระลึกพระราชวังเชินบรุนน์ (800 บาท)



ตู้โชว์

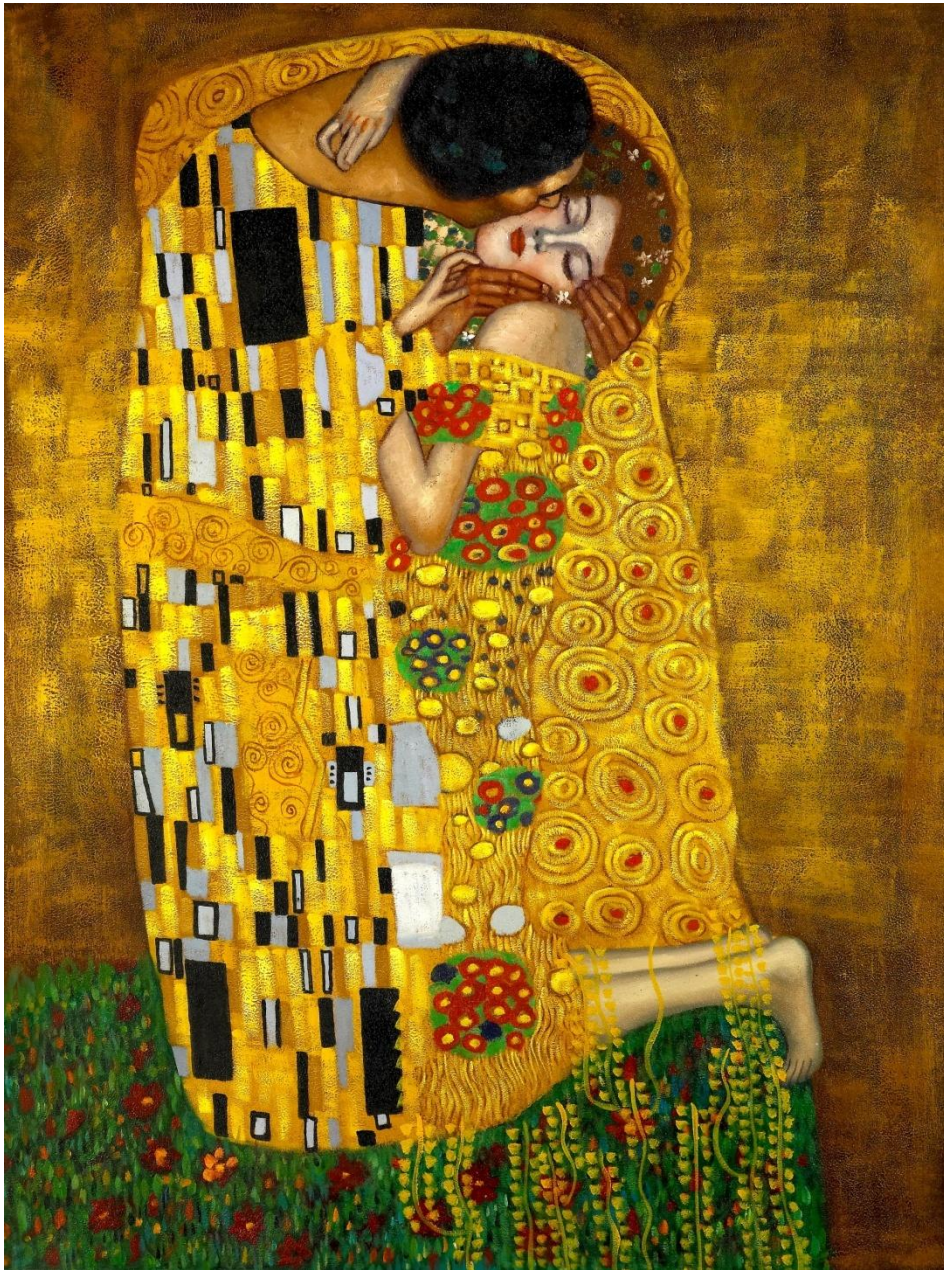


เก้าอี้ตั้งกาแฟ ของร้านข้างถนน ยืนก็ได้ นั่งก็ได้ เด็กใช้ได้ ผู้ใหญ่ใช้ได้ดีมาก

ร้านค้าตกแต่ง ขอบประตูหน้าต่าง
สวยงาม



เก่ากับใหม่



ภาพ **The Kiss**
โดย Gustav
Klimt ศิลปิน
ออสเตรียน ศิลปะ
สมัยใหม่ เป็น
จิตรกรรมสีน้ำมัน
ปิดทองบนผ้าใบ
จุดเด่นที่การใช้สี
ทอง แสดงที่
[the Belvedere](#)
[palace](#)^{vii}, [Vienna](#),
ราคาสูงเป็นอันดับ
3 เป็นรองก็แต่
ผลงานของ
Vincent van
Gogh

“**จูบ**” เป็นภาพคู่รักในสีทองหลากหลายที่ตกแต่งอย่างวิจิตรและเต็มไปด้วยสัญลักษณ์ ต่าง ๆ กำลังจูบกันบนฉากหลังที่เป็นสำริด บุคคลสองคนในภาพอยู่ตรงมุมของลานดอกไม้ ชายใส่เสื้อสีพื้นเป็นลายสีเหลี่ยม สวมมงกุฎที่เป็นเถาไม้เลื้อย สตรีสวมเสื้อผ้าสีส้ม จัดเป็นลายวงกลม และบนผมประดับแซมด้วยดอกไม้ ทั้งคู่ที่กอดกันล้อมรอบด้วยพื้นที่เป็นลายประ สามเหลี่ยมเล็ก ๆ และลายกันหอย



Johann Strauss นักดนตรีเอก

ฟังเพลง ที่นี่

The Blue Danube^{viii}

ที่โด่งดัง



โมสาร์ท นักดนตรีเอกของโลก 6 ขวบก็แต่งเพลงได้แล้ว ไปเล่นดนตรีถวาย พระนางมาเรีย เทเรซา พระราชินีที่ยิ่งใหญ่ และโมสาร์ทได้รับการจุมพิตด้วยความเอ็นดู โมสาร์ท วัยเด็กอยากแต่งงานกับพระนางแมรี่อิงตัวแนท ระหว่างปี ค.ศ. 1780-1791 อยู่ที่เวียนนาอย่างมีความสุข ภาพเคลื่อนไหว **บ้านของโมสาร์ท**^{ix}

ที่มา: <http://www.chinesegadgets.net/mozart-hdd-media-player-records-video-wont-finish-the-requiem/>

พระราชวังเชินบรุนน์ (Schoenbrunn Palace)



พระราชวังเชินบรุนน์ พระราชวังฤดูร้อน

สร้างขึ้นเมื่อตอนกลางของศตวรรษที่ 16 จากปราสาทโบราณเดิม “แคตเตอร์เบิร์ก” โดยพระเจ้าแมกซิมิเลียนที่ 2 ทรงโปรดให้สร้างเป็นตำหนักชายป่า สำหรับล่าสัตว์และพักผ่อน จักรพรรดิสีโอโปลด์ จึงทรงให้สร้างพระราชวังขึ้นใหม่อย่างงดงาม เพื่อให้เป็นพระราชวังฤดูร้อน (Summer Palace) รัชทายาทมาจากพระราชวังแวร์ซายส์ในฝรั่งเศส พระราชวังเชินบรุนน์ มีลักษณะเป็นสิ่งปลูกสร้างผสมผสาน เป็นทั้งที่พัก ที่ทำงาน สวนสาธารณะ สวนสัตว์ ตัวปราสาทลักษณะเป็นตึก 3 ชั้น มีปีก 2 ข้าง มีห้องต่าง ๆ จำนวนมากถึง 1,441 ห้อง เป็นศิลปะยุค ร็อกโคโค ซึ่งเป็นยุคต่อจากยุค เรเนสซองส์ แต่ศิลปะแบบ ร็อกโคโค จะมีความหรูหรากว่า สไตล์ของศิลปะจะดูกรุงรังกว่า ดูเยอะกว่าแบบเรเนสซองส์ที่มีความพอดีลงตัว เปิดให้เข้าชมได้ 40 ห้อง ประกอบด้วย ห้องบรรทม ห้องทรงพระอักษร ห้องทรงพระสำราญ ห้องพระโรง ห้องเสวย ทุกห้องตกแต่งด้วยวัสดุที่วิจิตรประณีตแตกต่างกันไป อาทิ หินอ่อน ลายทอง ซึ่งวัสดุตกแต่งทุกชิ้นทรงคุณค่าแห่งประวัติศาสตร์ และร่องรอยของอดีตที่จะทำให้ผู้เข้าชม จะได้นึกย้อนไปถึงความรุ่งเรืองแต่หนหลังของพระราชวังแห่งนี้ ด้านนอกของตัววังทาด้วยสีเหลืองทอง หรือที่เรียกกันว่า “สีเหลืองมาเรีย เทเรซา” ส่วนรอบ ๆ พระราชวัง ด้านหลังปลูกต้นไม้ ดอกไม้ สวยงามตามแบบแผนผังที่จัดวางไว้ มีรูปปั้นศิลปะเทพเจ้ากรีกและโรมันอีกกว่า 40 รูป แทรกอยู่ตามมุมต้นไม้



หัวเสาตอริก

ประตูชัย เหนือเนินเขาหลังพระราชวัง ชื่อ โกลเรียตต์ (Gloriette) มี 11 ซุ้ม รองรับด้วยเสาตอริกแบบกรีก ยอดบนสุดของอาคารสร้างเป็นรูปนกกอินทรีเหยียบลูกโลก เป็นสัญลักษณ์ของราชวงศ์ฮอฟบวร์ก สร้างขึ้นเพื่อระลึกถึงชัยชนะของออสเตรีย เหนือรัสเซียในสงครามโคลิน (The Battle of Kolin) เมื่อปี ค.ศ. 1757



สวนสวย มีกรอบแบบแผนผัง เป็นระเบียบ สมดุล ทรงเรขาคณิต



รูปปั้นที่น้ำพุสวย ตามชื่อพระราชวัง
เซินบรุนน์



แหกปากของจริง



เปิดที่สระน้ำ



น้ำพุสาย ตามชื่อพระราชวัง

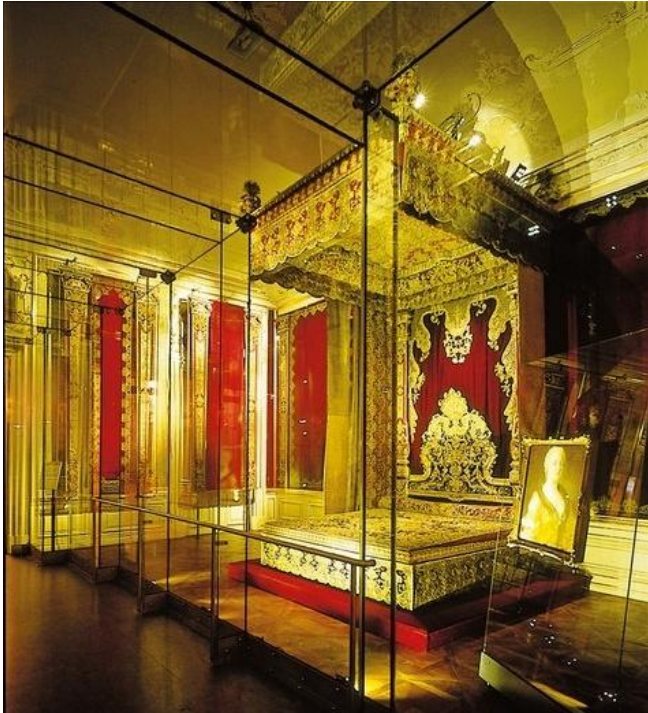


จากเนินเขาประตู่ชัย มองมาที่พระราชวังเชินบรุนน์

ภายในพระราชวัง (ห้ามถ่ายภาพ เลยหาภาพจากเว็บไซต์)

([http://www.alepaint.com/board_reply.php?txtNo=TURBd01EQXdNREF5TWpZPQ==&txtroom=;](http://www.alepaint.com/board_reply.php?txtNo=TURBd01EQXdNREF5TWpZPQ==&txtroom=)

<http://www.free-city-guides.com/vienna/schonbrunn/>)



Rich Room with bed of state

ห้องนอนใช้แสดงตัวพระราชโอรส
หรือพระราชธิดาที่เกิดใหม่



Millions Room สร้างจากไม้ rosewood เลยราคาหลาย
ล้าน ตกแต่งสไตล์รีอ็อกโคโค สมบูรณ์แบบ



ห้องจักพรรดิโจเซฟ และพระนางอลิซาเบท(ซีซี)



ห้องเมรี่ อังตัวแนท พระราชธิดาของพระนาง
มาเรีย เทเรซ่า มเหสีพระเจ้าหลุยส์ที่ 16
ฝรั่งเศส

เที่ยวยุโรปตะวันออก 14/10/55



ภาพเขียนครอบครัวของพระนางมาเรีย เทเรซ่า
(แม่ยายยุโรป) ลูก 16 คน



Hall of Ceremonies
ห้องเฉลิมฉลอง



ห้องอาหาร



ห้องนอน
จักรพรรดิโจเซฟ
ครองราชย์ 68 ปี
พระมเหสี ซีซี
สิ้นพระชนม์ไป
ก่อน



Great Hall ห้องเมนใหญ่ ยาวที่สุด คล้ายห้องประชุมที่พระราชวังแวร์ซาย ขอบผนังไม้ปิดทองคำเปลว ศิลปะร็อกโคโค ภาพที่ฝ้าเพดาน เขียนเรื่องราวของพระนางมาเรีย เทเรซ่า



ห้องบิลเลียด รอเข้าฝ้า ภาพวาดขนาดใหญ่ที่ฝาผนัง



Salon Room ห้องพักผ่อน



พื้นลายไม้ ประดิษฐ์



ห้องประชุมลับ พื้นวงกลมเปิดเป็นช่องส่งอาหาร
ชั้นมาได้ ตกแต่งด้วยศิลปะจีน แบบร็อกโคโค

Walnut Room ตกแต่งด้วยไม้
วอลนัท พื้นลายไม้ตัดต่อ



Mirror Room
ห้องกระจก

ภาพเคลื่อนไหวเซินบรุนน์ ชุดที่ 1^x ชุดที่ 2^{xi} คอนเสิร์ตที่เซินบรุนน์^{xii}

เรื่องของซีสี่ (<http://www.reurnthai.com/index.php?topic=4803.15>)

พระนางอลิซาเบธ พระมเหสีของพระเจ้าฟรานซ์ โจเซฟ ทรงมีชื่อเล่นว่า "ซีสี่" (Sisi) พระองค์เป็นเจ้าของหญิงแห่งแคว้นบาวาเรีย มีพระสิริโฉมเป็นเลิศ เป็นผู้นำของความงามในยุคนั้น ไม่เสวยพระกระยาหารเย็นเพื่อรักษารอบเอวไว้ที่ 20 นิ้ว ไม่เสวยเนื้อสัตว์ แต่ใช้วิธีคั้นน้ำจากเนื้อสัตว์เพื่อดื่มแทน ทรงอภิเษกสมรสตั้งแต่พระชนมายุเพียง 16 พรรษา พระองค์ไม่โปรดชีวิตที่เต็มไปด้วยระเบียบที่เคร่งครัดในวัง จึงใช้เวลาส่วนใหญ่ในการท่องเที่ยว ถูกลอบปลงพระชนม์เมื่อพระชนมพรรษาได้ 61 พรรษา





ที่มา: <http://www.reurnthai.com/index.php?topic=4803.0>

ซีซี (Sisi)

พระเจ้าฟรานซ์ โจเซฟ 23 พรรษา

อ่านเพิ่ม

- 1 มาเรีย เทเรซ่า แม่ยายแห่งยุโรป ตอนที่ 1^{xiii}
- 2 มาเรีย เทเรซ่า แม่ยายแห่งยุโรป ตอนที่ 2^{xiv}
- 3 อลิซาเบธ, ประวัติ^{xv}
- 4 ความรักของ ซีซี^{xvi}

อัม: “ดูแล้วสถาปัตยกรรมมีทุกยุคสมัยเลยนะ ตั้งแต่ยุคกรีก โรมัน โกธิก เรเนสซองส์ บาร์อก ร็อกโคโค”

อ้วน: “บางแห่งเป็นแท่งเหมือนไอติม โบสถ์วิหารเก๋ๆอดแหลม ปั้นแต่งสวยงามยังกับ แต่งหน้าขนมเค้ก ฝาเพดานเป็นเสาใบไม้ถึงสลัดผัก”

อ้อ: “อ้วนเอ๊ย! นึกถึงแต่อาหารนะเธอ ศิลปะดนตรี จังหวะ ทำนอง เส้นสาย นะ จรรโลงโลกและชีวิตนะยะ”

อัม: “น่าจะหาความรู้เกี่ยวกับประวัติศาสตร์ศิลปะ² บ้างนะพวกเรา ไม่ใช่วิ่งหาแต่ร้าน กระเป๋าแบรนด์เนม”

อ้อย: “อี..อี..ก็ฉันมันพวกไม่ค่อยมั่นใจในตัวเอง เลยต้องเสริมด้วยวัตถุ”



ประวัติศาสตร์ศิลปะ² ข้อมูลเกี่ยวกับยุคสมัยของศิลปะยุโรป ตั้งแต่ยุคโบราณ ถึงปัจจุบัน

² ดูภาคผนวก

ภาคผนวก

ประวัติศาสตร์ศิลปะตะวันตก



(<http://th.wikipedia.org/wiki/ศิลปะตะวันตก>)

ศิลปะ ในที่นี้หมายถึงผลงานทางด้าน จิตรกรรม ประติมากรรม สถาปัตยกรรม การตกแต่ง
แบ่งตามยุคสมัยในประวัติศาสตร์ ตั้งแต่ก่อนประวัติศาสตร์ จนถึงปัจจุบัน

1. ศิลปะก่อนประวัติศาสตร์ คืองานศิลปะที่ได้เริ่มทำก่อนกันมากก่อนที่มนุษย์จะรู้จักการบันทึกเรื่องราว
ที่เรียกว่ายุคก่อนประวัติศาสตร์ โดยนับตั้งแต่ ยุคหินเก่าตอนปลาย ซึ่งอยู่ในช่วงเวลาประมาณ 30,000-
10,000 ปีมาแล้ว โดยเฉพาะอย่างยิ่งในช่วง 15,000-10,000 มานั้น มนุษย์ได้เขียนภาพสี และ
ชุดขีดบนผนังถ้ำและเพิงผา เป็นภาพสัตว์ การล่าสัตว์และภาพลวดลายเรขาคณิต โดยมีจุดมุ่งหมาย
เพื่อแสดงออกเกี่ยวกับวิถีชีวิตประจำวัน และแสดงความสามารถในการล่าสัตว์ ภาพเหล่านี้มักกระบาย
ด้วยถ่านไม้ และสีที่ผสมกับไขมันสัตว์ พบได้ทั่วไปในประเทศฝรั่งเศสและภาคเหนือของสเปน ที่มีชื่อเสียง
มากได้แก่ ถ้ำลาสโกซ์ ในฝรั่งเศส ถ้ำอัลตามิรา ในสเปน งานศิลปะในยุคเก่าไม่มีเพียงแต่การเขียนภาพ
เท่านั้น ยังมี การปั้นรูปด้วยดิน หรือแกะสลักบนกระดูกเขาสัตว์ และงาช้าง ราว ๆ 2000 ปีก่อน
คริสตกาลเริ่มมีอารยธรรมที่มีความรู้ทางการอ่าน-เขียนในยุโรปคือ บริเวณซึ่งเป็นประเทศกรีซในปัจจุบัน

2. ศิลปะอียิปต์ (2650 ปีก่อน พ.ศ. - พ.ศ. 510) ชาวอียิปต์มีศาสนาและพิธีกรรมอันซับซ้อน
แทรกซึมอยู่เป็นวัฒนธรรมอยู่ในสังคมเป็นเวลานาน มีการนับถือเทพเจ้าที่มีลักษณะอันหลากหลาย ดังนั้น
งานจิตรกรรม ประติมากรรม และ สถาปัตยกรรมส่วนมากจึงเป็นเรื่องเกี่ยวกับศาสนา พิธีกรรม
โดยเฉพาะพิธีฝังศพ ซึ่งมีความเชื่อว่าเมื่อตายแล้วยังมีชีวิตอยู่ในโลกใหม่ได้อีก จึงมีการรักษาศพไว้
อย่างดี และนำสิ่งของเครื่องใช้ที่มีค่าของผู้ตายบรรจุตามลงไปด้วย สถาปัตยกรรมอียิปต์ ใช้ระบบ

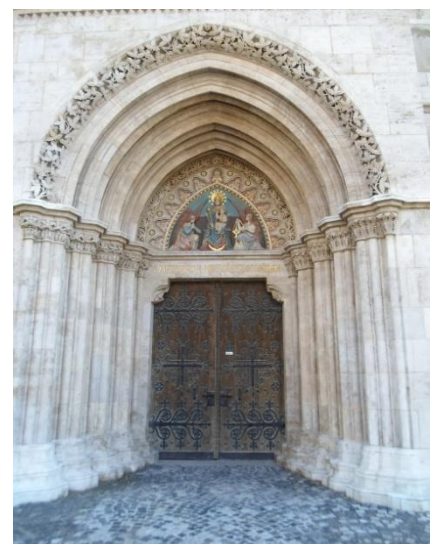
โครงสร้างเสาและคาน แสดงรูปทรงที่เรียบง่ายและ แข็งทื่อ ขนาดช่องว่างภายในมีเล็กน้อยและต่อเนื่องกัน โดยตลอด สถาปัตยกรรมสำคัญของชาวอียิปต์ได้แก่ สุสานที่ฝั่งศพ ซึ่งมีตั้งแต่ของประชาชนธรรมดาไปจนถึงกษัตริย์ ซึ่งจะมีความวิจิตร พิสดาร ใหญ่โตไปตามฐานะ และอำนาจ ลักษณะของการสร้างสุสานที่เป็นสถาปัตยกรรมสำคัญแห่งยุคก็คือ พีระมิด

3. ศิลปะกรีก (ก่อนคริสตกาล) ชาวกรีกมีความเชื่อว่า "มนุษย์เป็นมาตรวัดสรรพสิ่ง" ซึ่งความเชื่อนี้เป็นรากฐานทางวัฒนธรรมของชาวกรีก เทพเจ้าของชาวกรีกจะมีรูปร่างอย่างมนุษย์ และไม่มีความเชื่อเกี่ยวกับชีวิตหลังความตายเหมือนชาวอียิปต์ ดังนั้น จึงไม่มีสุสานหรือพิธี ฝังศพที่ซับซ้อน



วิจิตรเหมือนกับชาวอียิปต์ สถาปัตยกรรม ใช้ระบบโครงสร้างแบบเสาและคาน เช่นเดียวกับอียิปต์ มีแผนผังเป็นรูปสี่เหลี่ยมผืนผ้า จากฐานอาคารซึ่งยกเป็นชั้น ๆ ก็จะเป็นฝาผนัง โดยปราศจากหน้าต่าง ซึ่งจะกันเป็นห้องต่าง ๆ 1 - 3 ห้อง ปกติสถาปนิกจะ สร้างเสารายล้อมรอบอาคารหรือสนามด้วย มีการสลัขวงเสากัน อย่างมีจังหวะ ระหว่างเสากับช่องว่างระหว่างเสา ทำให้พื้นภายนอกกรอบ ๆ วิหาร มีความสว่าง และมีรูปทรงเปิด

4. ศิลปะโรมัน (ก่อนคริสต์ศักราช – ค.ศ.327) แบบอย่างศิลปะโรมันปรากฏลักษณะชัดเจนในช่วงคริสต์ศตวรรษที่ 4 เรื่อยมาจนกระทั่งประมาณ ค.ศ. 497 โดยในช่วงเวลาหลังได้เปลี่ยนสาระเรื่องราวใหม่เป็นเรื่องราวเกี่ยวกับศาสนาคริสต์ สืบต่อมาเป็นเวลาอีกนานมาก จนกระทั่งเมื่อกรุงคอนสแตนติโนเปิล ได้กลายเป็นเมืองหลวงใหม่ของจักรวรรดิโรมัน ในปี ค.ศ. 327 ทำให้สมัยแห่งโรมันต้องสิ้นสุดลง แหล่งอารยธรรมสำคัญของโรมัน คือ อารยธรรมกรีกและอิทรัสกัน สถาปัตยกรรมโรมัน ได้แก่ อาคารต่าง ๆ ส่วนมากเป็นรูปทรงพื้นฐาน วัสดุที่ใช้ สร้างอาคาร ได้แก่ ไม้ อิฐ ดินเผา หิน ปูน และคอนกรีต ซึ่งชาวโรมันเป็นชาติแรกที่ใช้คอนกรีตอย่างกว้างขวาง และพัฒนารูปแบบออกจากระบบเสาและคาน ไปสู่ระบบโครงสร้างวงโค้ง หลังคาทรงโค้ง หลังคาทรงกลม และหลังคาทรงโค้งกากบาท มีการนำสถาปัตยกรรมที่สำคัญของกรีกทั้ง 3 แบบ มาเปลี่ยนแปลงและ ปรับปรุงให้วิจิตรบรรจงขึ้นชาวกรีกใช้เสาเป็นส่วนหนึ่งของโครงสร้าง ลำเสาของกรีกจะเป็นท่อนๆ นำมาวางซ้อนต่อกันขึ้นไป



ประตูโค้งที่โบสถ์แมริอัส กรุงเวนิส



ประตูชัย ที่พระราชวังเซญูบรูนน์ เวียนนา

เสาของโรมันจะเป็นเสาหินท่อนเดียวตลอด รูปแบบอนุสาวรีย์ที่พบมากของโรมันคือ ประตูชัย เป็นสิ่งก่อสร้างตั้งอิสระประดับตกแต่งด้วยคำจารึก และรูปนูนบรรยายเหตุการณ์ที่เป็นอนุสรณ์ สะท้อนให้เห็นความมั่งคั่งและ อำนาจของจักรวรรดิโรมัน อาคารสถาปัตยกรรมมีขนาดกว้างใหญ่ และมีการตกแต่งอย่างฟุ่มเฟือย มีการควบคุมทำเลที่ตั้ง การจัดภูมิทัศน์อย่างพิถีพิถันมีการสร้างลานชุมนุมชาวเมือง โรงมหรสพหรือสนามกีฬา ภายในอาคารมักประดับด้วยหินอ่อน หินสี และประติมากรรมแกะสลักตกแต่งอย่างสวยงาม



สุเหร่าโซเฟีย กรุงอิสตันบูล ตุรกีเป็นสถาปัตยกรรม แบบไบแซนไทน์ จุดเด่นที่โดมขนาดใหญ่

5. ศิลปะไบแซนไทน์ ศิลปะคริสเตียนยุคแรก (ค.ศ. 97 - 497) และ ศิลปะไบแซนไทน์ (ค.ศ. 497 - 1453) ศิลปะคริสเตียนยุคแรก รับอิทธิพลมาจากศิลปะกรีกโบราณ "ไบแซนไทน์ " เรียกตามชื่อจักรวรรดิไบแซนไทน์ ที่มีกรุงคอนสแตนติโนเปิลเป็นเมืองหลวง (ปัจจุบันคือนครอิสตันบูลในประเทศตุรกี) ลักษณะศิลปะไบแซนไทน์ มีลักษณะคาบเกี่ยวกับศิลปะคริสเตียนอยู่มาก และยังมีสืบเนื่องกันต่อมาเป็นเวลาอีกยาวนาน โดยมีลักษณะศิลปะแบบตะวันออกมาผสมผสานอยู่ด้วย การเขียนภาพแบบที่เรียกว่า

รูปสัญลักษณ์ (icon) และสถาปัตยกรรมการสร้างศาสนสถานยังคงทำกันอยู่จนถึงปัจจุบันนี้ในประเทศกรีซ ประเทศรัสเซีย และบางประเทศที่อยู่ในเครืออีสเทิร์นออร์ทอด็อกซ์

สถาปัตยกรรมสมัยแรกนั้นจะเป็นเรื่องราวเกี่ยวกับผู้ถูกฆ่าเรื่องศาสนา วิหาร พิธีเจิมน้ำมันต์ ผนังภายนอกอาคารจะถูกปล่อยไว้เรียบ ๆ ทั่ว ๆ ผนังภายในอาคารจะประดับด้วยเศษหินสีแวววาว ส่วนต่างๆ ของอาคาร เช่น เสารายแบบโรมัน เสาก่ออิฐ หลังคาทรงโค้ง แพนผังอาคารมี 2 แบบ คือ แบบชนิดตามยาว และแบบชนิดศูนย์กลาง ซึ่งมีรากฐานมาจากสถาปัตยกรรมโรมันอาคารที่มีแนวยาวเหมาะสำหรับขบวนพิธีการที่สว่างาม อาคารชนิดมีศูนย์กลาง สำหรับเป็นสถูปสถานของนักบุญคนสำคัญ แต่ต่อมานิยมสร้างโบสถ์แบบมีศูนย์กลางกันมาก อาคารแบบมีศูนย์กลางอาจมี หลายรูปทรง เช่น ทำเป็นรูปทรงไม้กางเขนกรีก อยู่ภายในรูปจัตุรัส หรือไม่ก็รูปวงกลม โบสถ์ที่มีผังชนิดมีศูนย์กลางมักทำหลังคาทรงโค้งหรือทรงกลมด้วย อิฐหรือหิน อาคารทรงเรือนโถงขนาดใหญ่มักทำเครื่องบนหลังคาด้วยไม้ท่อน

6. ศิลปะโรมานesk (Romanesque art) หรือเรียกกันว่า ศิลปะนอร์มัน หมายถึงศิลปะที่เกิดขึ้นในยุโรป ราวคริสต์ศตวรรษที่ 11 ถึงปลายคริสต์ศตวรรษ 12¹¹ ศิลปะแบบโรมานesk พื้นฐานของศิลปะ

โกธิกซึ่ง เริ่มมีบทบาทเมื่อประมาณคริสต์ศตวรรษ 13 การศึกษาเรื่องศิลปะยุคกลาง เมื่อต้นคริสต์ศตวรรษ 19 ทำให้มีการจัดแบ่งศิลปะเป็นสมัยๆ โรมานesk เป็นศิลปะที่มีความเกี่ยวข้องกับคริสต์ศาสนา สถาปัตยกรรม โรมานesk สื่อสารให้คริสต์ชนได้เห็นถึงแก่นของความเชื่อทางศาสนา จากหน้าจั่วที่มักจะเป็นรูปสลักนูนต่ำของการตัดสินครั้งสุดท้าย (Last Judgment) เนื้อหาและความน่าเกรงขามของฉากนี้ทำให้ผู้เห็นมีความรู้สึกที่กำลังเข้าสู่ สถานที่ศักดิ์สิทธิ์

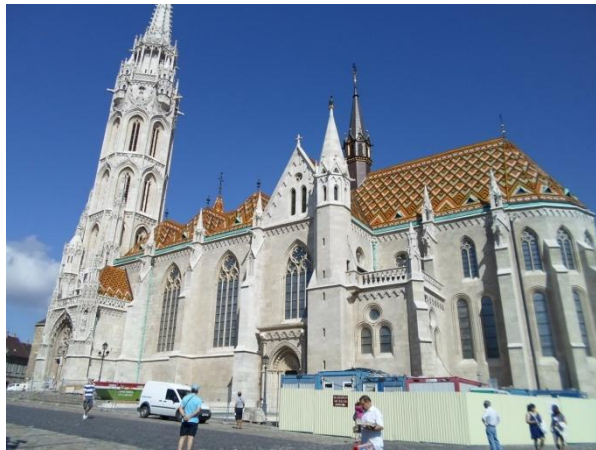


เมื่อเข้าไปภายในก็จะเห็นภาพเขียนจากต่างๆ จากคัมภีร์ไบเบิล ทั่วไปทั้งวัดไม่ว่าจะเป็นที่ประตู บนเสาหรือผนัง ภาพเขียนโรมานesk มีอิทธิพลโดยตรงมาจากศิลปะแบบไบแซนไทน์ แต่งานของศิลปินโรมานesk จะมีความเป็นนาฏกรรมมากขึ้นและมีความอ่อนช้อย เห็นได้จากความพลิ้วของเสื้อผ้าองค์ประกอบนี้ทำให้ผู้ดูเกิดความสะเทือนทางอารมณ์มากกว่าศิลปะยุคก่อนหน้า นั้นคำว่า โรมานesk เป็นคำที่ใช้บรรยายศิลปะตะวันตกโดยเฉพาะ สถาปัตยกรรม เป็นการก่ออิฐฉาบปูน มีหลังคาทรงโค้ง กากบาทและมีลักษณะสำคัญ คือ มีความหนักแน่น ทึบคล้ายป้อมโบราณ มีโครงสร้างวงโค้งอย่างโรมัน มีหอสูง 2 หอ หรือมากกว่านั้น มีช่องเปิด ตามหน้าต่างหรือประตูทำเป็นโครงสร้างวงโค้งวางชิด ๆ กัน มีหัวคานยื่นออกนอกผนัง เป็นคิ้วตามแนวนอนนอกอาคาร มีหน้าต่างแบบวงล้อ เป็นรูปวงกลมที่ถูกแบ่งออกเป็นซี่

7. ศิลปะโกธิก (Gothic art) เริ่มต้นจากฝรั่งเศสและแพร่หลายไปยังประเทศอื่น ๆ ประมาณคริสต์ศตวรรษที่ 17 และมีอิทธิพลอยู่ประมาณ 350 ปีต่อเนื่องมาจากศิลปะโรมาเนสก์ พบในศิลปะศาสนาในการสร้างมหาวิหาร (Cathedral) พอถึงปลายคริสต์ศตวรรษที่ 18 ศิลปะแบบนี้ก็เผยแพร่ไปยังศิลปะในประเทศอื่นในยุโรปตะวันตกที่เรียกกันว่าศิลปะโกธิกนานาชาติ ศิลปะโกธิกนิยมกันมาจนถึงคริสต์ศตวรรษที่ 19 จึงเริ่มวิวัฒนาการมาเป็น ศิลปะสมัยฟื้นฟูศิลปวิทยา ศิลปะแขนงสำคัญของสมัยโกธิกคือ ประติมากรรม งานกระจกสี จิตรกรรมฝาผนัง การเขียนลวดลายในหนังสือวิจิตร สถาปัตยกรรม มีผนังเปิดกว้าง มีส่วนสูงเด่นเป็นพิเศษและมีแบบที่ออกมาเป็นลายเส้นอันซับซ้อน ทุกส่วนล้วนประกอบเข้าด้วยกันเป็นสัญลักษณ์นิยม ทางศาสนา โครงสร้างหลังคาเป็นโค้งแหลม



รูปปั้นประกอบสถาปัตยกรรม
มุขด้านตะวันออกของวิหาร
Chartres Cathedral



โบสถ์แมธิอัส ศิลปะแบบโกธิก กรุงบูดาเปสต์



“ศิลปะโกธิก” เริ่มมาจากชาวฝรั่งเศสซึ่งถือเป็นคนเถื่อน มารุกรานโรมันบางคนไม่ชื่นชม เมื่อเปรียบเทียบกับคุณค่าศิลปะแบบกรีก-โรมัน ที่มีกฎเกณฑ์ชัดเจน ซึ่งในสมัยฟื้นฟูศิลปวิทยาได้ รื้อฟื้นกลับมาปรับใช้เรียกชื่อยุคว่าเรเนซองส์ หรือฟื้นฟูศิลปวิทยา หมายถึงย้อนกลับไปรื้อฟื้นศิลปะ-วิทยาการแบบกรีก-โรมันขึ้นมานั้น จึงยิ่งส่งผลให้มองศิลปกรรมอันเกิดจากฝีมือของผู้ทำลายอาณาจักรโรมันยิ่งดู ไร้คุณค่าไร้รสนิยมยิ่งขึ้น

ภายในโบสถ์แบบโกธิก

8. สมัยฟื้นฟูศิลปวิทยา (ฝรั่งเศส: Renaissance; อิตาลี:

Rinascimento;) "เรเนสซองส์" หมายถึง การเกิดใหม่ ซึ่งเป็น การระลึกถึงศิลปะกรีกและโรมันในอดีต ซึ่งเคยรุ่งเรืองให้กลับมาอีก ศิลปะ เรเนสซองส์ไม่ใช้การลอกเลียนแบบจากอดีต แต่เป็นยุคสมัย แห่งการเน้น ความสำคัญของลักษณะเฉพาะบุคคล มีความสนใจ ลักษณะภายนอกของมนุษย์(กายวิภาค) และธรรมชาติ สถาปนิก ศิลปิน ร่วมสมัยต้องการที่สร้างผลงานทางสถาปัตยกรรมที่มีระบบ เป็นผลให้เกิดลักษณะสถาปัตยกรรมที่เน้นความเป็นสมมาตร

และความได้สัดส่วน ขบวนการนี้พัฒนาขึ้นมาจาก การสังเกตธรรมชาติ โดยเฉพาะจากการสังเกตลักษณะ กายวิภาคของมนุษย์เป็นแบบที่มีเหตุผลทางศีลธรรม ก่อให้เกิดความกระตือรือร้นในการค้นหาคำรู้ทาง วิทยาศาสตร์ และวิทยาการแขนงต่าง ๆ ซึ่งอาจเรียกได้ ว่าเป็น "สมัยฟื้นฟูศิลปวิทยา" โดยมีรากฐานมาจากประเทศ อิตาลี และแผ่ขยายไปยังดินแดนต่าง ๆ ในยุโรป เป็นช่วงเวลาที่เกิดการเปลี่ยนแปลงทางวัฒนธรรมในทวีป ยุโรป ซึ่งเป็นจุดเริ่มต้นของวัฒนธรรมยุคใหม่ ราวคริสต์ศตวรรษที่ 14 ถึง 17 ประกอบด้วย การเปลี่ยนแปลงทางวรรณกรรม วิทยาศาสตร์ ศิลปะ ศาสนาและการเมือง การฟื้นฟูการศึกษาโดยอาศัย ผลงานคลาสสิก การพัฒนาจิตรกรรม และการปฏิรูป การศึกษาอย่างค่อยเป็นค่อยไป ซึ่งการเปลี่ยนแปลงดังกล่าวได้อาศัยพลังของนักมนุษยนิยมและปัจเจกชนนิยม เป็นเครื่องจูงใจ เกิดขึ้นในฟลอเรนซ์ แคว้นทัสคานี ในช่วงคริสต์ศตวรรษที่ 14



รูปปั้นเน้นกายวิภาค หน้าตาเหมือนจริง



อาคารตกแต่งแบบสมดุล หน้าต่างคู่ ซ้ายขวา เส้นตรง ไม่ประดับประดา

9. ศิลปะบาร็อก (ฝรั่งเศส: Baroque) หรือบาโรก เป็นสมัยหนึ่งของศิลปะตะวันตกซึ่งเริ่มประมาณต้นคริสต์ศตวรรษที่ 17 ที่กรุงโรม ประเทศอิตาลี คำว่า Baroque เป็นภาษาฝรั่งเศสซึ่งสันนิษฐานกันว่ามาจากคำว่า barroco ในภาษาโปรตุเกสโบราณซึ่งหมายถึงหอยมุกที่มีรูปร่างอ่อนไหวม้วนไปมา ความหรูหรา โอ้อวดที่เต็มไปด้วยรายละเอียด อลังการ จะแสดงความขัดแย้ง (tension) เป็นลักษณะของ ประติมากรรม จิตรกรรม วรรณกรรม นาฏศิลป์ และดนตรี เน้นความเป็นนาฏกรรม รุ่งเรืองระหว่างคริสต์ศตวรรษที่ 17 ถึงคริสต์ศตวรรษที่ 18 ด้วยการสนับสนุนจากคริสตจักรโรมันคาทอลิก ตกลงกันว่าศิลปะควรจะสื่อสารเรื่องศาสนาโดยใช้วิธีจูงใจ และสะท้อนอารมณ์ผู้ดูโดยตรง ในขณะเดียวกันอภิชน (Aristocracy) สมัยนั้นก็เห็นว่าแบบบาร็อกเป็นศิลปะที่สร้างความประทับใจให้กับผู้ดู เป็นศิลปะที่แสดงความถึงความมีอำนาจของเจ้าของวังแบบบาร็อกจะสร้างต่อเนื่องกัน (sequence) จากห้องพักรอ (anterooms) ถึงบันไดใหญ่ (grand staircases) ไปจนถึงห้องรับรองใหญ่ (reception rooms) แต่ละตอนก็เพิ่มความโอ้อวดขึ้นตามลำดับรายละเอียดตกแต่งหรูหรา อลังการ จะเต็มไปด้วยลวดลายประติประดอย สีสจัด หน้าตารูปปั้นจะไม่ตั้งใจให้

เหมือนจริงแต่จะเป็นหน้าอิมเอิบเหมือนเทพ



ภาพแบบบาร็อก ของจักพรรดินี
มาเรีย เทเรีซา วัยเด็ก

โบสถ์ ที่เมืองเก่ากรุงปราก สถาปัตยกรรมแบบบาร็อก

ประกอบด้วยเส้นโค้งมนตกแต่งโครงสร้างเดิม มีลวดลายอ่อนช้อย งดงาม โอ้อวด ประติประดอย

10. ศิลปะร็อกโคโค (อังกฤษ: Rococo) หรือบางครั้งก็เรียกกันว่า "ศิลปะแบบหลุยส์ที่ 14" เริ่มพัฒนามาจากศิลปะฝรั่งเศส และการตกแต่งภายในเมื่อคริสต์ศตวรรษที่ 18 ห้องที่ออกแบบแบบร็อกโคโคจะเป็น เอกภาพ คือทุกสิ่งทุกอย่างในห้อง ไม่ว่าจะเป็นผนัง เฟอร์นิเจอร์ หรือเครื่องประดับ จะออกแบบเพื่อให้กลมกลืนกันอันหนึ่งอันเดียวกันมิใช่จะอิสระต่อกัน คือไม่มีสิ่งใดในห้องนั้นที่นอกแบบออกมา ภายในห้องจะมีเฟอร์นิเจอร์ที่หรูหราและอลังการ รูปปั้นเล็กๆแบบประติประดอย ภาพเขียน

หรือกระจกก็จะเป็นกรอบลวดลาย และพรมแขวนผนังที่ถ้าแยกอะโรออกมาจะทำให้ห้องนั้นไม่สมบูรณ์
แบบ ความอ่อนช้อย สละสลวยของเส้นและรูปโค้งแบบเอส
(S-curves) ที่เรียก

โคโคไซ้ เป็นหัวใจของศิลปะร็อกโคโค และเป็นสิ่งที่ทำให้
ร็อกโคโคมีความอ่อนช้อยสวยงาม และทำให้แตกต่างจาก
ศิลปะสมัยคลาสสิกซึ่งเป็นศิลปะสมัยที่หันกลับไปนิยมเลียน
แบบศิลปะแบบกรีกและโรมัน ที่ซึ่งขังเพราะการใช้เส้นตรงหรือ
วงกลมเป็นหลัก ศิลปะร็อกโคโค มาแทนด้วยสถาปัตยกรรม
ฟื้นฟูคลาสสิก ยังรักษาลักษณะบางอย่างของศิลปะบาโรก
เช่น ความซับซ้อนของรูปทรง (form) และความละเอียด-
ลอของลวดลาย แต่สิ่งที่ร็อกโคโค จะแตกต่างกับบาโรกคือ

จะผสมผสานลักษณะอย่างอื่นเข้ามาด้วย รวมทั้งศิลปะจากทางตะวันออกโดยเฉพาะจากจีนและญี่ปุ่น
ศิลปะร็อกโคโคเผยแพร่โดยศิลปินชาวฝรั่งเศส แต่ผู้ที่ต้นตอกับศิลปะลักษณะนี้มากก็คือสถาบันคาทอลิก
ทางใต้ของประเทศเยอรมนี บริเวณโบฮีเมีย (Bohemia-ปัจจุบันอยู่ในสาธารณรัฐเช็ก) และประเทศ
ออสเตรีย เพราะเป็นศิลปะที่สามารถผสมผสานอย่างกลมกลืนกับศิลปะบาโรกแบบเยอรมนีได้เป็น
อย่างดี ศิลปะร็อกโคโค แบบเยอรมนีจะใช้กันมากในการสร้างโบสถ์ สำนักสงฆ์ (monasteries) และวัง
คำว่าร็อกโคโค มาจากคำสองคำผสมกัน คือคำว่า rocaille จากภาษาฝรั่งเศส ซึ่งหมายถึงศิลปะ
การตกแต่งที่ใช้ลวดลายคล้ายหอยหรือใบไม้
และคำว่า barocco จากภาษาอิตาลี หรือที่เรียกว่า
ศิลปะบาโรก, ศิลปินร็อกโคโค จะนิยมเล่นเส้นโค้งตัวซี
และตัวเอส (S และ C curves) แบบเปลือกหอย
หรือการม้วนตัวของใบไม้เป็นหลัก และจะเน้นการ
ตกแต่งประติมากรรม จนทำให้นักวิจารณ์ศิลปะค่อนข้าง
ว่าเป็นศิลปะของความฟุ้งเฟ้อและเป็นเพียงศิลปะ สมัย
นิยมเท่านั้น

คำว่าร็อกโคโค เมื่อเริ่มใช้เป็นครั้งแรกที่ประเทศ
อังกฤษเมื่อ ประมาณปี ค.ศ. 1836 เป็นภาษาพูด
ที่หมายความว่า โบราณล้ำสมัย แต่พอมาถึงกลาง
คริสต์ศตวรรษที่ 19 คำนี้ก็เป็นที่ยอมรับโดยทั่วไป
โดยนักประวัติศาสตร์ศิลปะ ถึงจะมีการถกเถียงกันถึง
ความสำคัญของศิลปะลักษณะนี้ ร็อกโคโค ก็ยังถือกัน
ว่าเป็นสมัยของศิลปะที่มีความสำคัญสมัยหนึ่งใน
ประวัติศาสตร์ศิลปะตะวันตก



ห้องที่ตกแต่งภายในอย่างหรูหรา ระดับประดา เสริมด้วยศิลปะจาก
จีน เช่น ภาพ โถ แจกัน



11. สถาปัตยกรรมฟื้นฟูเรเนซองส์ เป็นสถาปัตยกรรมที่ได้รับแรงบันดาลใจจากสถาปัตยกรรมแบบคลาสสิกอิตาลีต่าง ๆ ตามความหมายอย่างกว้าง ๆ ของสถาปนิกและนักวิพากษ์ “สถาปัตยกรรมเรเนซองส์” ของคริสต์ศตวรรษที่ 19 มิได้ใช้แต่เพียงสถาปัตยกรรมเรเนซองส์ที่เริ่มขึ้นใน ฟลอเรนซ์ และตอนกลางของอิตาลีต้นคริสต์ศตวรรษที่ 15 ที่เป็นเครื่องมือในการแสดงออกของลัทธิมนุษยนิยมเท่านั้น แต่ยังรวมไปถึงลักษณะสถาปัตยกรรมที่มารู้จักกันว่าแมนเนอร์นิซึม และบาร็อก นอกจากนี้ลักษณะที่เป็นของตนเองก็ยังปฏิบัติกันอย่างแพร่หลายในคริสต์ศตวรรษที่ 19: “เรเนซองส์ใหม่” ตามความหมายของผู้ร่วมสมัยจึงหมายถึงสิ่งก่อสร้างที่เป็น “แบบอิตาลี” หรือสิ่งก่อสร้างที่มีลักษณะบาร็อกฝรั่งเศสเข้าไปผสม

12. อิมเพรสชันนิซึม หรือ **ลัทธิประทับใจ** (อังกฤษ: impressionism) เป็นกระบวนกรศิลปะที่เกิดขึ้นในศตวรรษที่ 19 ซึ่งเริ่มต้นจากการรวมตัวกันอย่างหลวม ๆ ของจิตรกรทั้งหลายที่อยู่ในกรุงปารีส พวกเขาเริ่มจัดแสดงงานศิลปะในช่วงทศวรรษที่ 1860 ชื่อของขบวนการนี้มีที่มาจากภาพวาดของ โกลด มอแนท์ มีชื่อว่า Impression, Sunrise ("Impression, soleil levant" ในภาษาฝรั่งเศส) และนักวิจารณ์ศิลปะนามว่า หลุยส์ เลอรัว (Louis Leroy) ก็ได้ให้กำเนิดคำนี้ขึ้นมาอย่างไม่ตั้งใจ ในบทวิจารณ์ศิลปะเชิงเสียดสีซึ่ง ตีพิมพ์ในหนังสือพิมพ์ Le Charivari อิทธิพลของอิมเพรสชันนิซึมยังแผ่ออกจากวงการศิลปะไปยังดนตรีและวรรณกรรม ลักษณะของภาพวาดแบบอิมเพรสชันนิซึมคือการใช้พู่กันตัวด้อย่างเข้ม ๆ ใช้สีสว่าง ๆ มีส่วนประกอบของภาพที่ไม่ถูกบีบเน้นไปยังคุณภาพที่แปรผันของแสง (มักจะเน้นไปยังผลลัพธ์ที่เกิดจากการเปลี่ยนแปลงของเวลา) เนื้อหาของภาพเป็นเรื่องธรรมดา ๆ และมีมุมมองที่พิเศษ จิตรกรแนวอิมเพรสชันนิซึมได้ฉีกกรอบการวาดที่มาตั้งแต่อดีต พวกเขาจึงได้ชื่อว่าเป็นพวกขบถ พวกเขาได้วาดภาพจากสิ่งที่อยู่ตรงหน้าในปัจจุบันให้ดูประหลาดและไม่สิ้นสุดสำหรับสาธารณชนที่มาดูงานของพวกเขา นักวาดแนวนี้ปฏิเสธที่จะนำเสนอ ความงามในอุดมคติ และมองไปยังความงามที่เกิดจากสิ่งสามัญแทน พวกเขามักจะวาดภาพกลางแจ้ง มากกว่าในห้องสตูดิโอ อย่างที่ศิลปินทั่วไปนิยมกัน เพื่อที่จะลอกเลียนแสงที่แปรเปลี่ยนอยู่เสมอในมุมมองต่าง ๆ



ภาพวาดแบบอิมเพรสชันนิซึม ประกอบด้วยการใช้พู่กันแบบเป็นเส้นสั้น ๆ ของสีซึ่งไม่ได้ผสมหรือแยกเป็นสีใดสีหนึ่ง ซึ่งได้ให้ภาพที่เกิดขึ้นตามธรรมชาติและมีชีวิตชีวา พื้นผิวของภาพวาดนั้นมักจะเกิดจากการระบายสีแบบหนา ๆ ซึ่งทำให้พวกเขาแตกต่างจากนักเขียนยุคเก่าที่จะเน้นการผสมผสานสีอย่างกลมกลืนเพื่อให้ผู้อื่นคิดว่ากำลังมองภาพวาดบนแผ่นเฟรมให้น้อยที่สุด องค์ประกอบของอิมเพรสชันนิซึม ยังถูกทำให้ง่ายและแปลกใหม่ และจะเน้นไปยังมุมมองแบบกว้าง ๆ มากกว่ารายละเอียด

13. ศิลปะสมัยใหม่ (Art Nouveau) เป็นคำที่ใช้เรียกการสร้างงานศิลปะตั้งแต่ช่วงปลายคริสต์ศตวรรษที่ 19 จนถึงประมาณคริสต์ศักราช 1970 เป็นรูปแบบเฉพาะของศิลปินแต่ละคนเน้นความเป็นตัวของตัวเองของศิลปินแต่ละกลุ่มซึ่งมีมากมายหลายกลุ่ม แต่ละกลุ่มก็มีแนวคิดเทคนิค วิธีการที่ต่างกันอย่างออกไปอย่างหลากหลาย บ้างก็ สะท้อนสภาพสังคม บ้างก็ แสดงมุมมองบางอย่างที่แตกต่างออกไป บ้างก็ แสดงภาวะทางจิตของศิลปินและกลุ่มชน บ้างก็ แสดงความประทับใจในความงามตามธรรมชาติและสิ่งแวดล้อม ซึ่งได้มีการนำเอาวัสดุ



ศิลปะสมัยใหม่ ผลงานของปักซ์โซ

อุปกรณ์แบบใหม่ ๆ รวมถึงเครื่องจักรกลเข้ามามีใช้ในการสร้างสรรค์งานมากขึ้น การบริโภค หรือการสนับสนุนงานศิลปะ ไม่จำกัดอยู่ที่ชนชั้นสูง ชุนนาง หรือผู้ร่ำรวยอย่างแต่ก่อนเท่านั้น แต่ยังตอบสนองต่อประชาชนทั่วไปอีกด้วย



ภาพ ชื่อ The Kiss by Klimt at Belvedere ศิลปินออสเตรีย

ไม่เพียงแต่รูปแบบที่หลากหลายทางศิลปะเท่านั้นที่เกิดขึ้น รูปแบบศิลปะสมัยดั้งเดิมก็ยังได้รับความนิยมและสืบทอดต่อกันมาจนถึงสมัยปัจจุบันด้วย

14. ศิลปะร่วมสมัย หมายถึง การนำแนวคิดของลัทธิศิลปะสมัย เก่ากลับมาใช้ใหม่ โดยมีการปรับปรุงเปลี่ยนแปลงเรื่องราวหรือลวดลายบางส่วนให้มีความทันสมัย ทันเหตุการณ์ แต่ยังคงความเป็นเอกลักษณ์ของลักษณะแนวความคิด รูปร่างรูปทรง ขั้นตอน หรือ วิธีการสร้างงานศิลปะตามยุคสมัยหรือลัทธิเดิม ดังเช่น การนำลวดลายหรือลวดลายจากศิลปะเรอเนสซองส์ มาดัดแปลงใช้เป็นลวดลายกระดาด ลายผ้า ฯลฯ การวาดภาพวิวทิวทัศน์กรุงเทพฯ ยามเย็นโดยใช้การแต้มสีเหมือนศิลปะอิมเพรสชันนิสม์ เป็นต้น

ศตวรรษที่ 19 เป็นช่วงที่นิยมศิลปะแบบย้อนยุค จนแวดวงศิลปะไม่มีความคืบหน้า งานศิลปะสถาปัตยกรรมจึงมีทั้งรูปแบบคลาสสิกอย่างกรีก โบราณ โกลิก เรเนซองส์ บาร์อ็อก จะเติมคำว่านีโอไว้ข้างหน้าเพื่อบอกว่าเป็นการย้อนยุคของศิลปะแบบใด





ตู้ไปรษณีย์ ที่กรุงบราติสลาว่า
สโลวัก



ฝาปิดท่อระบายน้ำ ที่กรุงบราติสลาว่า เรือง
สโลวัก

ภาพเคลื่อนไหว

1. สรุปศิลปะตามช่วงเวลา^{xvii} (Art History Summary)
2. สถาปัตยกรรม เรเนซ็องส์^{xviii} (Renaissance Architecture)
3. What Is: Rococo, more than a sinuous line?^{xix}

เชิงอรรถท้ายเรื่อง

i

<http://th.wikipedia.org/wiki/%E0%B8%A3%E0%B8%B2%E0%B8%8A%E0%B8%A7%E0%B8%87%E0%B8%A8%E0%B9%8C%E0%B8%AE%E0%B8%B1%E0%B8%9A%E0%B8%AA%E0%B9%8C%E0%B8%9A%E0%B8%B9%E0%B8%A3%E0%B9%8C%E0%B8%81>

ii

<http://www.youtube.com/watch?v=n-a0fFGz-oE>

iii

http://www.youtube.com/watch?v=Svm5SQHFM_g&feature=related

iv

<http://www.youtube.com/watch?v=Fwx6LejQ2Y&feature=related>

v

<http://www.youtube.com/watch?v=eSulONzgewQ&feature=related>

vi

<http://www.youtube.com/watch?v=YDXcSnIdwls&feature=related>

vii

http://www.youtube.com/watch?v=H_YH50DWKtU&feature=related

viii

<http://www.youtube.com/watch?v=7ze547PCy9M>

ix

<http://www.youtube.com/watch?v=roSgVaeTOsQ>

x

<http://www.youtube.com/watch?v=SFNuDUTFOCY&feature=youtu.be>

xi

<http://www.youtube.com/watch?v=naMl2rTlYhc&feature=youtu.be>

xii

<http://www.youtube.com/watch?v=fXltdffXhLU&feature=youtu.be>

xiii

<http://writer.dek-d.com/vayu11/story/viewlongc.php?id=771467&chapter=8>

xiv

<http://writer.dek-d.com/vayu11/story/viewlongc.php?id=771467&chapter=9>

xv

http://en.wikipedia.org/wiki/Empress_Elisabeth_of_Austria

xvi

<http://www.reurnthai.com/index.php?topic=4803.0>

xvii

<http://www.youtube.com/watch?v=Qu2oPcV-gXw&feature=youtu.be>

xviii

<http://www.youtube.com/watch?v=wLHBHA0sVgE&feature=youtu.be>

xix

http://www.youtube.com/watch?v=M04Mo_KqJzo&feature=youtu.be