

๑. หลักการและความเป็นมาของโครงการจัดตั้งวิทยาลัยนานาชาติล้านนา

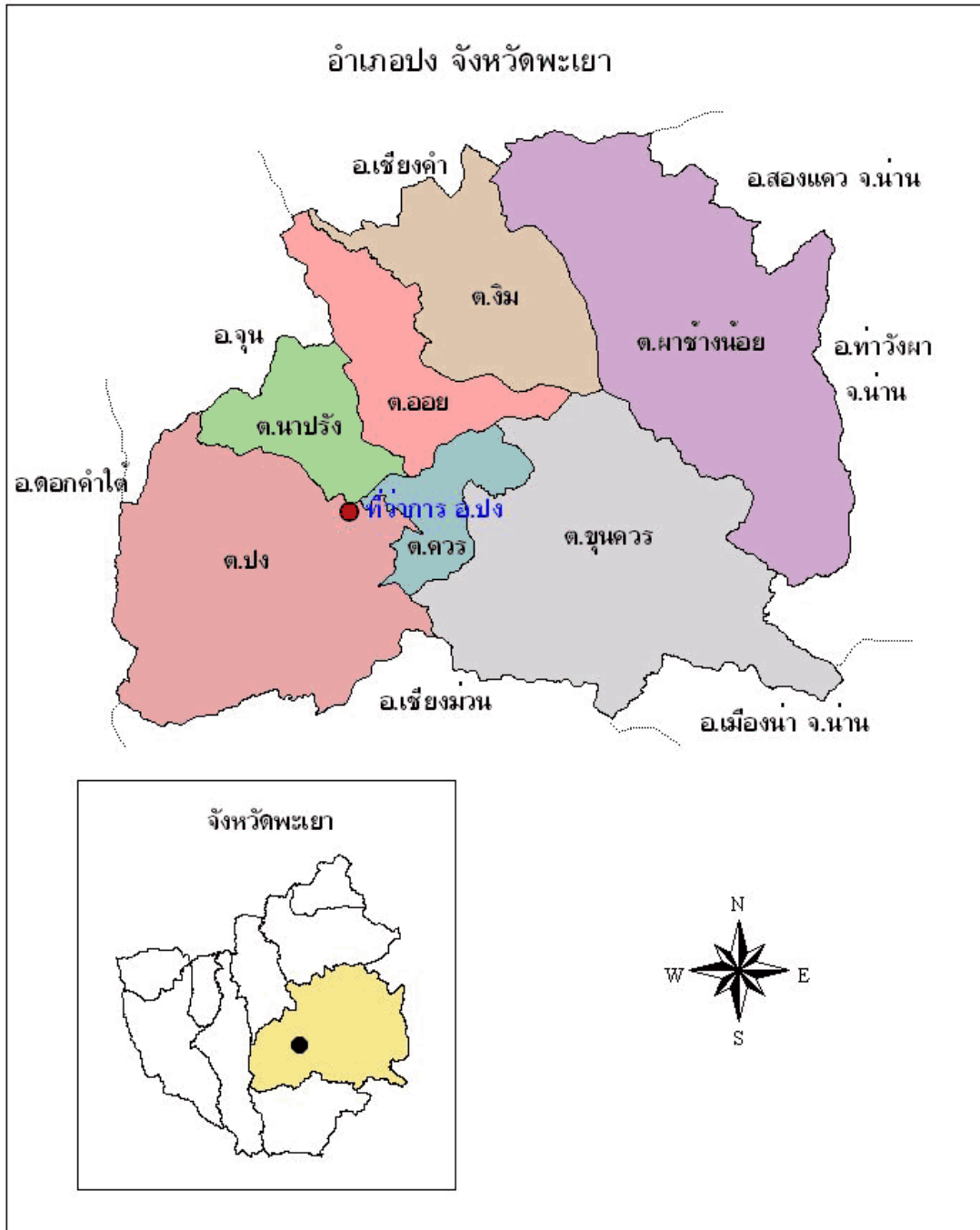
สภาวะการแข่งขันในตลาดโลกปัจจุบันได้มีการพัฒนาและเปลี่ยนแปลงอย่างรวดเร็ว และยิ่งสลับซับซ้อนมากยิ่งขึ้น อันเนื่องมาจากความก้าวหน้าของเทคโนโลยีที่สามารถติดต่อกันได้รวดเร็ว ที่มีการนำเทคโนโลยีมาใช้ในการผลิต การตลาด การบริหาร และการสื่อสารโทรคมนาคม นอกจากนี้ การเปิดตลาดการค้าตามพันธกรณีขององค์การการค้าโลกหรือ WTO และการรวมกลุ่มการค้าในภูมิภาคต่างๆ ของโลกก็ส่งผลต่อการแข่งขันทางการค้าให้ทวีความรุนแรงมากขึ้น ส่งผลให้มีการแข่งขันในการลดต้นทุนการผลิตให้ต่ำลง สินค้าที่ผลิตออกสู่ตลาดมีอายุสั้นลง เนื่องจากการประดิษฐ์ คิดค้นสินค้าใหม่ๆ และหลากหลายออกสู่ตลาดมากขึ้นหรือ สินค้าจะมีราคาถูกลงในขณะที่คุณภาพสินค้ามีการพัฒนายิ่งขึ้น ตลอดเวลาเพื่อ ช่างซึ่งตลาดซึ่งธุรกิจที่สามารถปรับตัวกับความเปลี่ยนแปลงได้อย่างรวดเร็วเท่านั้น จึงจะอยู่รอดได้ในยุคปัจจุบัน

รัฐบาลไทยสนับสนุนแนวคิดการเป็นประชาคมเศรษฐกิจอาเซียนของกลุ่มประเทศอาเซียนของสมาชิกทั้ง ๑๐ ประเทศ และได้จัดทำโครงการพัฒนาประเทศไทยเป็นศูนย์กลางการศึกษาในภูมิภาค เพื่อเตรียมความพร้อมในการบริหารจัดการและการเรียนการสอนให้มีมาตรฐานในระดับสากล เพื่อรองรับนักเรียนต่างชาติ และพัฒนาสู่การเป็นศูนย์กลางการศึกษาในภูมิภาค ตามแผนปฏิบัติการไทยเข้มแข็ง ๒๕๕๕ เพื่อรองรับการเปิดเสรี ด้านการศึกษาในปี ๒๕๕๘ ประกอบกับได้มีการศึกษาความเป็นไปได้ของการจัดตั้งโครงการฯ ในทุกมิติแล้วเห็นว่า มีความเป็นไปได้สูง ทีมผู้บริหาร จึงได้ขอจัดตั้งวิทยาลัยนานาชาติล้านนา

๒. ที่ตั้ง

สถานที่จัดตั้งวิทยาลัยนานาชาติล้านนา ตั้งอยู่เลขที่ ๒๓๐ บ้านปางผักหม ตำบลจิม อำเภอบง จังหวัดพะเยา อยู่ใกล้ท่าอากาศยานนานาชาติจังหวัดเชียงราย และสถานีขนส่งอำเภอเชียงคำ จังหวัดเชียงราย ซึ่งสะดวกต่อการเดินทางของนักศึกษาไปในระดับหมู่บ้าน ตำบล อำเภอ และต่างจังหวัด มีความพร้อมด้านระบบสาธารณูปโภคและสิ่งแวดล้อม ไม่ว่าจะเป็นน้ำประปาหมู่บ้าน ไฟฟ้า การกำจัดขยะ บำบัดน้ำเสีย และน้ำไม่ท่วมขัง สภาพที่ตั้งมีลักษณะเป็นเนินเขา ภูเขา และสภาพแวดล้อมทางธรรมชาติที่สวยงาม เงียบสงบเหมาะสมกับการเป็นสถานศึกษา อยู่บนที่ดินของผู้รับใบอนุญาต จำนวน ๓ แปลง รวมที่ดินทั้งสิ้น ๔๗ ไร่ – งาน ๕๖ ตารางวา

แผนภาพที่ ๒.๑ สถานที่ตั้งวิทยาลัยนานาชาติล้านนา ตำบลจิม อำเภอปง จังหวัดพะเยา

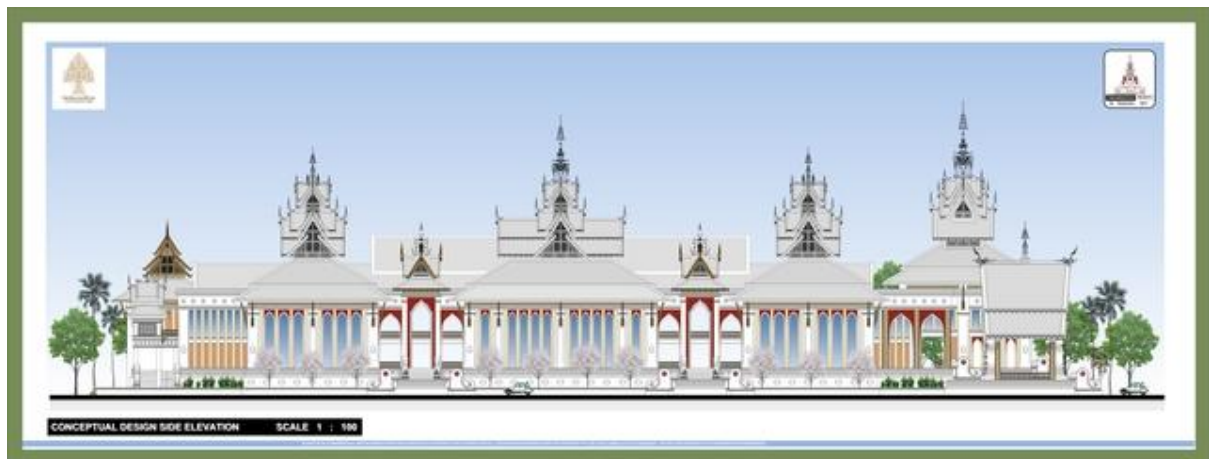


โครงการจัดตั้งวิทยาลัยนานาชาติล้านนาได้ผสมผสานแนวคิด “Culture and Nature” ในการออกแบบอาคารและสิ่งปลูกสร้างที่มีลักษณะภาคเหนือล้านนาที่มีเอกลักษณ์เฉพาะโดดเด่น สวยงาม มีการจัดภูมิทัศน์ จัดสร้างน้ำตกขนาดใหญ่ และจัดสภาพแวดล้อมที่สวยงาม สะอาด และเป็นระเบียบเรียบร้อยด้วยบรรยายที่เป็นธรรมชาติ ที่เฟียบพร้อมด้วยระบบเทคโนโลยีที่เอื้อให้เกิดการเรียนรู้ทางวิชาการ

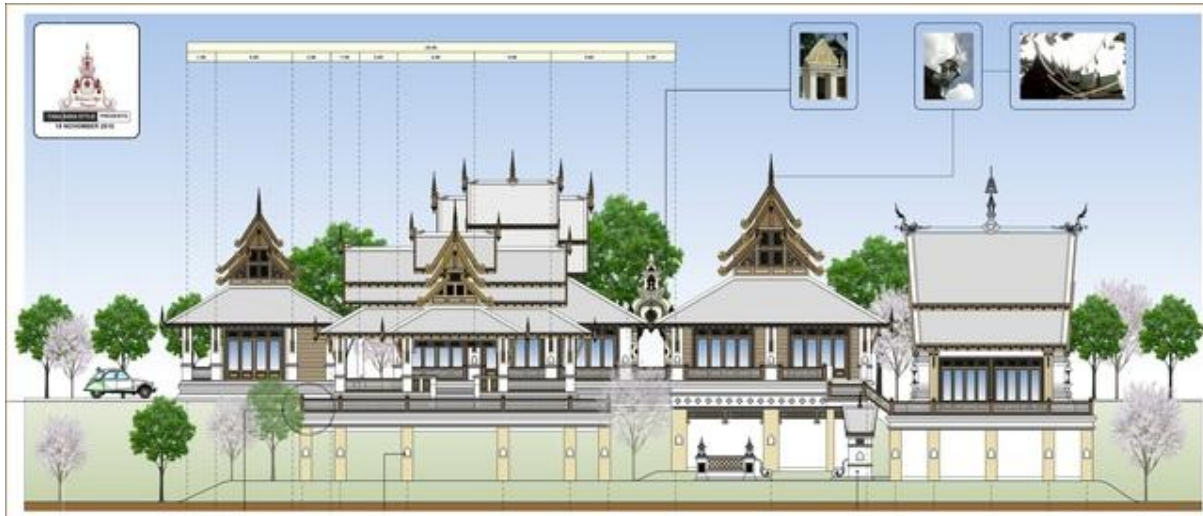
แผนภาพที่ ๒.๒ อาคารเรียนรวม



แผนภาพที่ ๒.๓ อาคารหอประชุมใหญ่



แผนภาพที่ ๒.๔ เรือนรับรองและห้องประชุมผู้บริหาร



แผนภาพที่ ๒.๕ ซุ้มประตูทางเข้าด้านหน้าวิทยาลัย



แผนภาพที่ ๒.๖ สวนสามฤดูหน้าวิทยาลัย



แผนภาพที่ ๒.๗ สวนน้ำพุน้ำวิทยาลัย



๓. ทิศทางการบริหารจัดการของวิทยาลัยนานาชาติล้านนา

วิทยาลัยนานาชาติล้านนา ได้กำหนดประเด็นการบริหารจัดการองค์การให้สอดคล้องกับแนวทางการจัดการศึกษา ดังนี้

๓.๑ ปรัชญา (Philosophy)

Linkage = มุ่งสร้างและขยายเครือข่ายความร่วมมือทางวิชาการและวิชาชีพ

Universal = มุ่งส่งเสริมกิจกรรมทางการศึกษา วิจัย และศิลปวัฒนธรรมไทยสู่สังคมโลก

Competency = มุ่งสร้างและพัฒนาสมรรถนะบัณฑิตและกำลังคนตามคุณลักษณะที่พึงประสงค์เพื่อบริการสังคมไทยและสังคมโลก

๓.๒ วิสัยทัศน์ (Vision)

“เป็นสถาบันการศึกษาระดับอุดมศึกษาชั้นนำในภูมิภาคเอเชีย”

จึงกำหนด CHAMP CREDIBILITY เป็นกรอบเพื่อให้บรรลุวิสัยทัศน์

CHAMP CREDIBILITY		
CHAMP		มีความน่าเชื่อถือและได้รับการยอมรับ
C	Care	ด้านการดูแลผู้มีส่วนเกี่ยวข้อง
H	Honest	ด้านความถูกต้องของวิชาการและวิชาชีพ
A	Act	ด้านความตรงไปตรงมาในการปฏิบัติหน้าที่
M	Management	ด้านการบริหารจัดการองค์การ
P	Product	ด้านผลิตผลของสถาบัน

๓.๓ พันธกิจ (Mission)

วิทยาลัยนานาชาติล้านนา กำหนดพันธกิจในการบริหารจัดการ ๔ ประการ คือ

๑.๒.๓.๑ ผลิตบัณฑิตและพัฒนากำลังคนทางด้านวิชาการและวิชาชีพที่มีคุณภาพ และได้มาตรฐานสากลออกสู่ตลาดแรงงานไทย ภูมิภาค และระดับโลก

๑.๒.๓.๒ สร้างระบบการบริหารจัดการด้วยเทคโนโลยีสารสนเทศที่ทันสมัย

๑.๒.๓.๓ สนับสนุนและส่งเสริมการวิจัยและบริการวิชาการแก่สังคมไทย ระดับภูมิภาค และระดับโลก

๑.๒.๓.๔ สนับสนุนและส่งเสริมศิลปวัฒนธรรมไทยสู่ประชาคมโลก

๓.๔ วัตถุประสงค์ (Objectives)

ในขณะที่ประเทศไทยได้พัฒนาเข้าสู่ความเป็นสากล ทั้งด้านเศรษฐกิจและสังคม ความต้องการบุคลากรขององค์กรและหน่วยงานต่าง ๆ ของภาครัฐและเอกชนได้แปรเปลี่ยนตาม การเปลี่ยนแปลงที่เกิดขึ้น บุคลากรที่มีคุณสมบัติเหมาะสมกับสภาวะหน้าที่ในการดำเนินบทบาทใน สภาพแวดล้อมในยุคโลกาภิวัตน์อย่างมีประสิทธิภาพและประสบความสำเร็จนั้นมิใช่เป็นเพียงแต่เป็นผู้ที่มีความรู้ ความชำนาญในวิชาชีพอย่างเดียวเท่านั้น หากแต่ยังต้องเพิ่มความรู้และทักษะที่ต้องใช้ในการสื่อสาร และสร้างความสัมพันธ์ระหว่างบุคคล หรือองค์กรที่มีวัฒนธรรมที่หลากหลายทั้งในระดับภูมิภาคและระดับโลก ด้วย สถาบันอุดมศึกษามีหน้าที่สำคัญอย่างยิ่งในการผลิตบัณฑิตออกสู่ตลาดแรงงาน จำเป็นจะต้องพัฒนา หลักสูตรและรูปแบบการเรียนการสอนให้เหมาะสมกับการเปลี่ยนแปลงของสังคมเพื่อสะท้อนความเป็นนานาชาติ

วิทยาลัยนานาชาติล้านนา มุ่งหวังที่จะตอบสนองความต้องการของสังคมและ ดำเนินการให้การศึกษาดำเนินการตามแผนอุดมศึกษาของประเทศที่กำหนดโดยสำนักงานคณะกรรมการการอุดมศึกษา กระทรวงศึกษาธิการในการสร้างสถาบันการศึกษาระดับอุดมศึกษาที่มีมาตรฐานสากลทั้งด้านการเรียน การสอนและการบริหาร ทั้งนี้ เพื่อสร้างวิทยาลัยนานาชาติล้านนา ให้มีบรรยากาศเป็นวิทยาลัยนานาชาติ อย่างแท้จริง เพื่อที่จะสามารถดำเนินการตามเป้าหมายที่วางไว้ วิทยาลัยนานาชาติล้านนา จึงได้กำหนด วัตถุประสงค์ ดังนี้

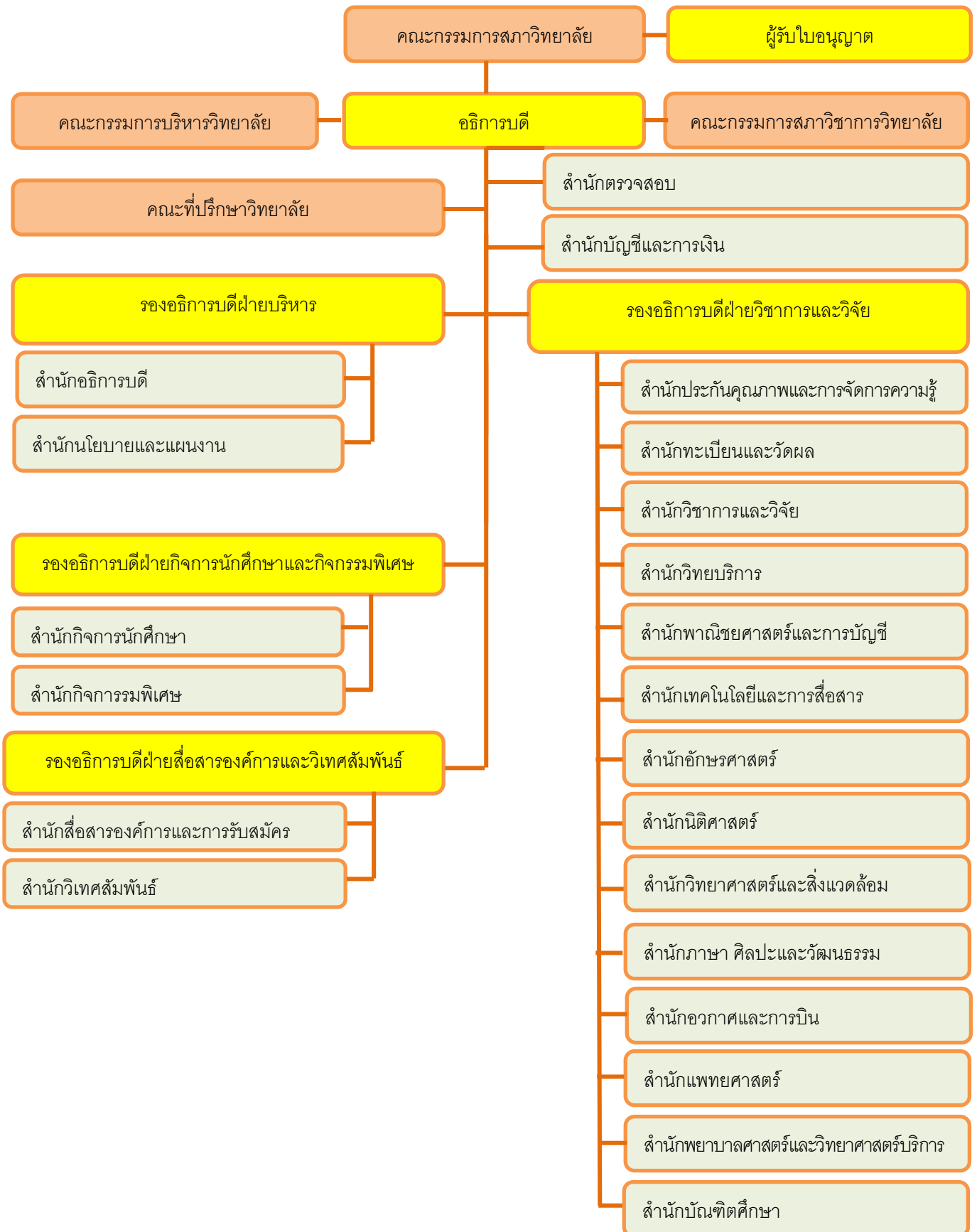
๑. มุ่งผลิตบัณฑิตที่เพียบพร้อมด้วยความรู้ความสามารถ และมีทักษะเชิงวิชาการและมีความสามารถในการติดต่อสื่อสารระดับสากล และสามารถดำเนินชีวิตร่วมกับบุคคลที่มีวัฒนธรรมที่หลากหลาย
๒. ส่งเสริมและพัฒนาหลักสูตรให้ทันต่อการเปลี่ยนแปลงของสภาพแวดล้อม และตลาดแรงงาน
๓. ส่งเสริมการผลิตผลงานทางวิชาการ งานวิจัยที่มีประโยชน์ต่อการพัฒนาสังคม
๔. ส่งเสริมความเข้าใจอันดีของประชาคมโลกที่มีวัฒนธรรมที่หลากหลาย และเผยแพร่ศิลปะและวัฒนธรรมไทยทั้งภายในและภายนอกวิทยาลัย
๕. ส่งเสริมความรับผิดชอบในการสร้างสรรค์ประโยชน์และบริการสังคม
๖. เพิ่มโอกาสทางการศึกษาสู่ภูมิภาค และสร้างความเจริญทางเศรษฐกิจสู่สังคมใกล้เคียง
๗. เผยแพร่ชื่อเสียงของประเทศ โดยการสรรหานักศึกษานานาชาติให้เข้ามาศึกษา ในประเทศ เพื่อได้มีโอกาสเรียนรู้ศิลปะและวัฒนธรรมไทย

๑. การจัดโครงสร้างการบริหารจัดการ

ตารางที่ ๖.๑ ส่วนประกอบองค์กรและกรอบโครงสร้างงาน

ส่วนประกอบองค์กร	กรอบโครงสร้างงาน
๑. ส่วนบุคลากร	๑. ผู้รับใบอนุญาต ๒. อธิการบดี ๓. รองอธิการบดีฝ่ายบริหาร ๔. รองอธิการบดีฝ่ายวิชาการและวิจัย ๕. รองอธิการบดีฝ่ายสื่อสารองค์กรและวิเทศสัมพันธ์ ๖. รองอธิการบดีฝ่ายกิจการนักศึกษาและกิจกรรมพิเศษ
๒. ส่วนคณะบุคคล	๗. คณะกรรมการสภาวิทยาลัย ๘. คณะกรรมการสภาวิชาการวิทยาลัย ๙. คณะกรรมการบริหารวิทยาลัย ๑๐. คณะที่ปรึกษาวิทยาลัย
๓. ส่วนสำนักงาน	๑๑. สำนักพาณิชยศาสตร์และการบัญชี ๑๒. สำนักเทคโนโลยีและการสื่อสาร ๑๓. สำนักอักษรศาสตร์ ๑๔. สำนักบัณฑิตศึกษา ๑๕. สำนักวิทยาศาสตร์และสิ่งแวดล้อม ๑๖. สำนักนิติศาสตร์ ๑๗. สำนักอวกาศและการบิน ๑๘. สำนักภาษา ศิลปะและวัฒนธรรม ๑๙. สำนักแพทยศาสตร์ ๒๐. สำนักพยาบาลและวิทยาศาสตร์บริการ ๒๑. สำนักอธิการบดี ๒๒. สำนักตรวจสอบ ๒๓. สำนักการคลังและการเงิน ๒๔. สำนักนโยบายและวางแผน ๒๕. สำนักประกันคุณภาพและการจัดการความรู้ ๒๖. สำนักวิชาการและวิจัย ๒๗. สำนักทะเบียนและวัดผล ๒๘. สำนักสื่อสารองค์กรและการรับสมัคร ๒๙. สำนักวิทยบริการ ๓๐. สำนักกิจการนักศึกษาและกิจกรรมพิเศษ ๓๑. สำนักสื่อสารองค์กรและวิเทศสัมพันธ์

แผนภาพที่ ๖.๑ โครงสร้างการบริหารวิทยาลัยนานาชาติล้านนา



แผนภาพที่ ๖.๒ ผู้บริหารวิทยาลัยนานาชาติล้านนา

๑. ศาสตราจารย์ ดร.ติน	ปรัชญาพฤทธิ	นายกสภาวิทยาลัย
๒. รองศาสตราจารย์ ดร.พลศักดิ์	จิระไกรศิริ	คณบดี
๓. อาจารย์ ดร.ยงยุทธ	ยศยิ่งยง	ผู้อำนวยการบัณฑิต
๔. รองศาสตราจารย์ ดร.พนารัตน์	ปานมณี	กรรมการ
๕. รองศาสตราจารย์ ดร.พงศ์	หรรดา	กรรมการ
๖. ผู้ช่วยศาสตราจารย์ ดร.ธนสุวิทย์	ทับทิมวิรัช	กรรมการ
๗. อาจารย์ ดร.ชอวิทย์	ฉ่ำไพรี	กรรมการ
๘. อาจารย์ ดร.สมเจต	พันธุ์เมษิต	กรรมการ
๙. อาจารย์ปิยวรรณ	ธนไชยฐานพัฒน์	กรรมการ
๑๐. อาจารย์สุริยา	พงษ์สุริยา	กรรมการ