



กติกาฟุตบอล



จัดทำโดย

งานพัฒนาวิชาการและสื่อการสอน กองพัฒนานักวิชาการกีฬา ฝ่ายพัฒนานักวิชาการกีฬาและการทะเบียน
การกีฬาแห่งประเทศไทย

พ.ศ. 2550

สารบัญ

	หน้า
คำนำ	
เงื่อนไขอื่น ๆ ของกติกาการแข่งขัน	
สารบัญ	
กติกาข้อ 1 สนามแข่งขัน (THE PITCH)	1
กติกาข้อ 2 ลูกบอล (THE BALL)	9
กติกาข้อ 3 จำนวนผู้เล่น (THE NUMBER OF PLAYERS)	13
กติกาข้อ 4 อุปกรณ์ของผู้เล่น (THE PLAYERS' EQUIPMENT)	17
กติกาข้อ 5 ผู้ตัดสิน (THE REFEREE)	20
กติกาข้อ 6 ผู้ตัดสินที่สอง (THE SECOND REFEREE)	23
กติกาข้อ 7 ผู้รักษาเวลาและผู้ตัดสินที่สาม (THE TIMEKEEPER AND THE THIRD REFEREE)	25
กติกาข้อ 8 ระยะเวลาของการแข่งขัน (THE DURATION OF THE MATCH)	30
กติกาข้อ 9 การเริ่มการแข่งขันและการเริ่มเล่นใหม่ (THE START AND RESTART OF PLAY)	33
กติกาข้อ 10 ลูกบอลอยู่ในและนอกการเล่น (THE BALL IN AND OUT OF PLAY)	37

กติกาข้อ 11	การนับประตู (THE METHOD OF SCORING)	39
กติกาข้อ 12	การเล่นที่ผิดกติกาและเสียมารยาท (FOULS AND MISCONDUCT)	41
กติกาข้อ 13	การเตะโทษ (FREE KICKS)	48
กติกาข้อ 14	การทำผิดกติการวม (ACCUMULATED FOULS)	51
กติกาข้อ 15	การเตะโทษ ณ จุดโทษ (THE PENALTY KICK)	56
กติกาข้อ 16	การเตะเข้าเล่น (THE KICK-IN)	59
กติกาข้อ 17	การเล่นลูกบอลจากประตู (THE GOAL CLEARANCE)	62
กติกาข้อ 18	การเตะจากมุม (THE CORNER KICK)	64
	การดำเนินการหาผู้ชนะในการแข่งขันแบบแมทช์เดียว หรือเพื่อหาทีมชนะ (PROCEDURES TO DETERMINE THE WINNER OF A MATCH OR PLAY-OFF)	66
	ข้อแนะนำเพิ่มเติมสำหรับผู้ตัดสิน ผู้ตัดสินที่สอง ผู้ตัดสินที่สาม และผู้รักษาเวลา (ADDITIONAL INSTRUCTION FOR REFEREES, SECOND REFEREES, THIRD REFEREES, AND TIMEKEEPERS)	69
	สัญญาณของผู้ตัดสิน (REFEREE SIGNALS)	81
	บรรณานุกรม	85

เงื่อนไขอื่น ๆ ของกติกาการแข่งขัน

การเปลี่ยนแปลงสิ่งต่าง ๆ

เนื้อหาของกติกาการแข่งขันสามารถปรับปรุงแก้ไขได้ตามความเห็นชอบของสมาคมฟุตบอลแห่งประเทศไทยฯ ที่เกี่ยวข้องกับการแข่งขันนั้น และอยู่ภายใต้เงื่อนไขตามหลักการของกติกาการแข่งขันที่จะต้องคงรักษาไว้ กติกาการแข่งขันอาจทำการเปลี่ยนแปลงแก้ไขได้ในการนำไปใช้กับการแข่งขันสำหรับผู้เล่นที่อายุต่ำกว่า 16 ปี นักฟุตบอลหญิงและผู้เล่นสูงอายุ (อายุเกิน 35 ปี) และสำหรับผู้เล่นที่มีความบกพร่องทางกายต่าง ๆ ด้วย

การแก้ไขเปลี่ยนแปลงบางสิ่งบางอย่างหรือทั้งหมดของสิ่งต่าง ๆ ต่อไปนี้ อนุญาตให้กระทำได้ คือ

1. ขนาดของสนามแข่งขัน
2. ขนาด น้ำหนัก และวัสดุที่ใช้ทำลูกบอล
3. ความกว้างระหว่างเสาประตูและความสูงของคานประตูจากพื้นสนาม
4. ระยะเวลาของการเล่นแต่ละครึ่ง
5. การเปลี่ยนตัวผู้เล่น

การแก้ไขเปลี่ยนแปลงอื่น ๆ นอกเหนือจากนี้ อนุญาตให้กระทำได้ ต่อเมื่อผ่านความเห็นชอบจากคณะกรรมการสมาคมฟุตบอลระหว่างประเทศเท่านั้น

เพศชาย และหญิง

กติกากการแข่งขันในส่วนที่เกี่ยวกับผู้ตัดสิน ผู้ช่วยผู้ตัดสิน ผู้เล่น และเจ้าหน้าที่ต่าง ๆ เพื่อให้เข้าใจง่ายขึ้น จะอ้างอิงถึงเพศโดยใช้สำหรับทั้งเพศชายและหญิงร่วมกันด้วย

ความหมายของสัญลักษณ์

สัญลักษณ์ต่าง ๆ ต่อไปนี้จะใช้กับกติกากการแข่งขันฟุตบอล ได้แก่

- * หมายถึงยกเว้นได้ครอบคลุมภายใต้สถานการณ์พิเศษที่ได้ถูกระบุไว้ในกติกาข้อ 9 การเริ่มการแข่งขันและการเริ่มเล่นใหม่ (The Start and Restart of Play)

| เครื่องหมายเส้นเดี่ยวแสดงให้เห็นว่าเป็นกติกาที่เปลี่ยนแปลงใหม่



กติกาสport

กติกาข้อ 1

สนามแข่งขัน (The Pitch)

ขนาดสนาม (Dimensions)

สนามแข่งขันต้องเป็นรูปสี่เหลี่ยมผืนผ้า ความยาวของเส้นข้างต้องยาวกว่าความยาวของเส้นประตู

ความยาว

ต่ำสุด 25 เมตร

สูงสุด 42 เมตร

ความกว้าง

ต่ำสุด 15 เมตร

สูงสุด 25 เมตร

การแข่งขันระหว่างชาติ (International Matches)

ความยาว

ต่ำสุด 38 เมตร

สูงสุด 42 เมตร

ความกว้าง

ต่ำสุด 18 เมตร

สูงสุด 25 เมตร



การกีฬาแห่งประเทศไทย



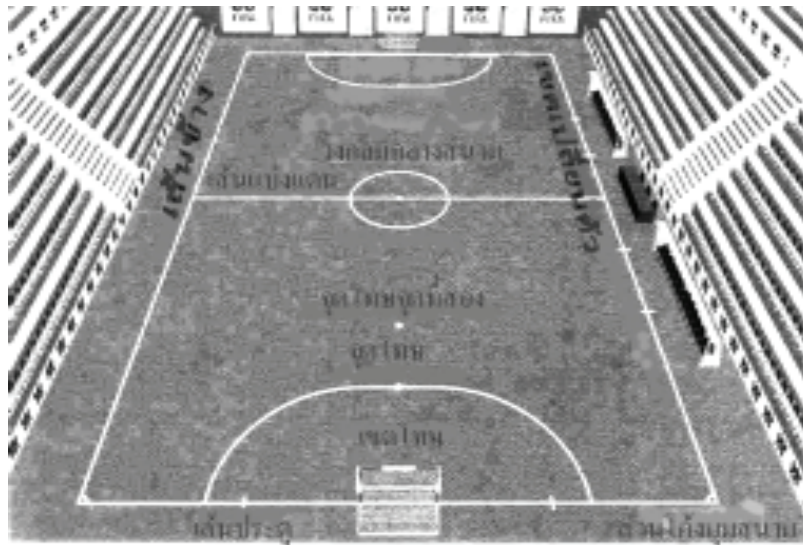
กติกายูฟ่า

การทำเส้นสนามแข่งขัน (Pitch Marking)

สนามแข่งขันทำด้วยเส้นต่าง ๆ เส้นเหล่านี้นับเป็นส่วนหนึ่งของพื้นที่ของเขตนั้น ๆ ด้วย เส้นที่มีความยาวกว่าทั้งสองเส้นเรียกว่า “เส้นข้าง (Touch lines)” เส้นที่สั้นกว่าอีกสองเส้นเรียกว่า “เส้นประตู (Goal Lines)” เส้นทุกเส้นมีความกว้าง 8 เซนติเมตร

สนามแข่งขันถูกแบ่งออกเป็นสองครึ่งเท่า ๆ กัน โดยเส้นแบ่งแดน (Halfway Line) ทำจุดกึ่งกลางไว้ที่กึ่งกลางของเส้นแบ่งแดน และทำวงกลมล้อมรอบจุดกึ่งกลางสนามไว้ โดยมีรัศมียาว 3 เมตร

สนามแข่งขันและส่วนประกอบต่างๆ เป็นไปตามรายละเอียดที่แสดงไว้ด้านล่างต่อไปนี้



การกีฬาแห่งประเทศไทย



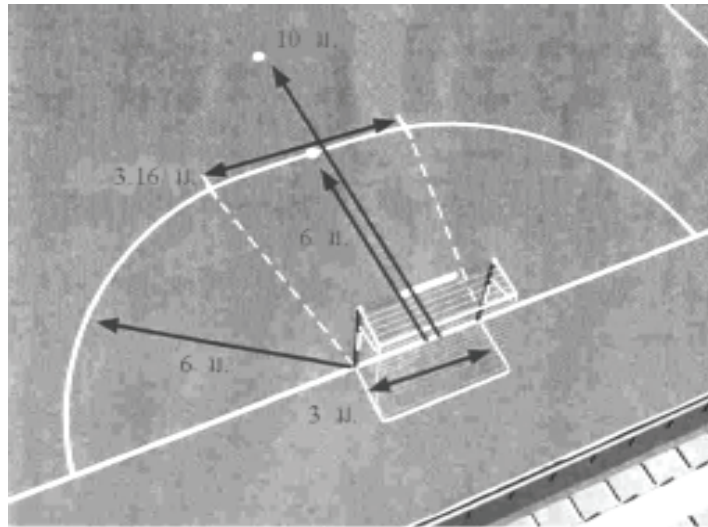
กติกาฟุตบอล

จุดโทษ (The Penalty Mark)

จุดโทษมีระยะ 6 เมตร โดยวัดจากจุดกึ่งกลางระหว่างเสาประตูทั้งสองข้าง

จุดโทษจุดที่สอง (The Second Penalty Mark)

จุดโทษจุดที่สองทำไว้ในสนามแข่งขัน โดยวัดจากจุดกึ่งกลางระหว่างเสาประตูทั้งสองข้างเข้าไปในสนามแข่งขัน ระยะ 10 เมตร



ส่วนโค้งมุมสนาม (The Corner Arc)

ทำส่วนโค้ง 1/4 ของวงกลมไว้ภายในสนามแข่งขัน โดยวัดจากแต่ละมุม มีรัศมียาว 25 เซนติเมตร



การกีฬาแห่งประเทศไทย



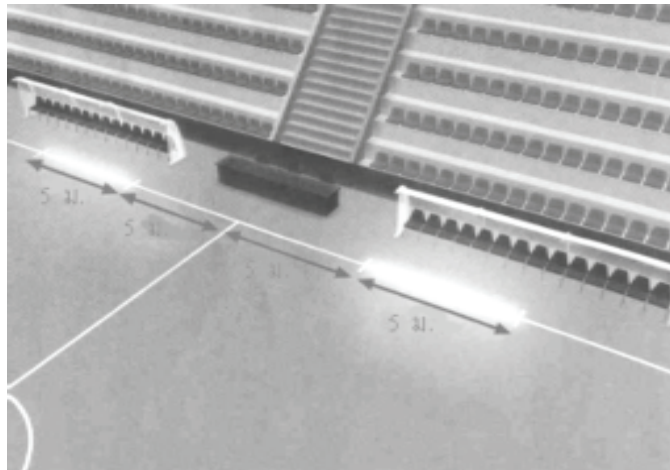
กติกาฟุตบอล

เขตเปลี่ยนตัว (Substitution Zone)

เขตเปลี่ยนตัวถูกกำหนดไว้ในด้านเดียวกันของสนามแข่งขันที่ทีมอยู่ และอยู่ตรงด้านหน้าบริเวณที่นั่งของทีม และเป็นพื้นที่ซึ่งผู้เล่นใช้สำหรับการเปลี่ยนตัวเข้าและออกจากสนามแข่งขัน

1. เขตเปลี่ยนตัวถูกกำหนดไว้ตรงด้านหน้าที่นั่งของทีม และแต่ละเขตมีความยาวอย่างน้อย 5 เมตร ถูกทำไว้ในแต่ละด้าน โดยเส้นที่ลากตั้งฉากกับเส้นข้างมีขนาดกว้าง 8 เซนติเมตร และยาว 80 เซนติเมตร โดยทำเส้นเข้าไปในสนามแข่งขัน 40 เซนติเมตร และออกมาด้านนอกสนามแข่งขัน 40 เซนติเมตร

2. ระยะห่างระหว่างเขตเปลี่ยนตัวแต่ละด้านห่างกัน 5 เมตร และอยู่ระหว่างที่เส้นแบ่งแดนกับเส้นข้างบรรจบกัน พื้นที่ส่วนนี้อยู่ด้านหน้าโต๊ะผู้จับเวลา เป็นเขตอิสระต้องทำให้ว่างเปล่าไม่มีสิ่งใดปิดบัง



การกีฬาแห่งประเทศไทย



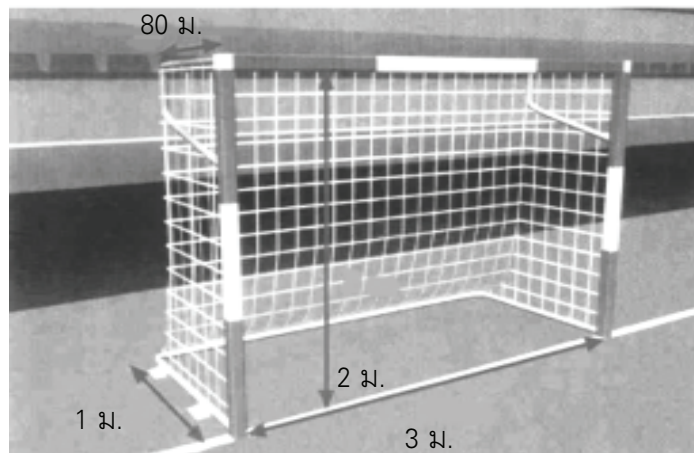
กติกาฟุตบอล

ประตู (Goals)

ประตูต้องตั้งไว้ตรงกลางของเส้นประตูแต่ละด้าน ประตูประกอบด้วยเสาสองข้างที่มีระยะห่างจากมุมแต่ละด้านเท่า ๆ กัน และเชื่อมต่อที่ยอดบนด้วยคานเป็นแนวขนานพื้น

ระยะ (วัดจากด้านใน) ระหว่างเสายาว 3 เมตร และระยะจากใต้คานถึงพื้นสนาม 2 เมตร เสาทั้งสองข้างและคานประตู มีความกว้าง 8 เซนติเมตร เท่ากัน ตาข่ายทำด้วยป่าน ปอ หรือไนลอน ถูกติดไว้ด้านหลังเสา และคานประตูส่วนล่างถูกยึดไว้ด้วยวัตถุรูปโค้ง หรือสิ่งอื่น ๆ ที่เหมาะสม

ความลึกของประตูมีระยะจากด้านในของเสาประตูไปยังด้านนอกของสนามแข่งขันอย่างน้อย 80 เซนติเมตร ที่บริเวณส่วนบน และ 100 เซนติเมตร ที่บริเวณส่วนพื้นด้านล่าง



การกีฬาแห่งประเทศไทย



กติกาฟุตบอล

ความปลอดภัย (Safety)

ประตูต้องมีระบบยึดติดกับพื้นเพื่อป้องกันการล้ม สามารถใช้ประตูแบบเคลื่อนย้ายได้ แต่อยู่บนเงื่อนไขว่าต้องถูกยึดติดไว้กับพื้นเช่นเดียวกับประตูปกติ

พื้นผิวสนามแข่งขัน (Surface of The Pitch)

พื้นผิวสนามต้องราบและเรียบ และไม่มีรอยลึกกร่อน เสนอให้ใช้วัสดุพวกไม้ หรือยางสังเคราะห์ และหลีกเลี่ยงการใช้พื้นปูนหรือยางมะตอย (Tramac)

บทิสกา (Decisions)

บทิสกาข้อ 1

ในกรณีที่เส้นประตูมีความยาวระหว่าง 15 - 16 เมตร รัศมีของวงกลมจะใช้เพียง 4 เมตร เท่านั้น ในกรณีนี้จุดโทษจะไม่ถือว่ายาวกว่าเส้นเขตโทษที่กำหนดไว้ แต่ต้องมีระยะ 6 เมตร โดยวัดห่างจากเส้นกึ่งกลางระหว่างเสาประตูทั้งสองข้าง

บทิสกาข้อ 2

อาจทำเส้นตั้งฉากกับเส้นประตูไว้ด้านนอกสนามแข่งขันโดยวัดจากส่วนโค้งที่มุมสนามเป็นระยะทาง 5 เมตร เพื่อให้เป็นที่สังเกตและแน่ใจในขณะที่มีการเตะจากมุม ความกว้างของเส้นนี้มีขนาด 8 เซนติเมตร



การกีฬาแห่งประเทศไทย



กติกายูทบอล

มติสภาข้อ 3

ให้ทำจุดเพิ่มเติมไว้ 2 จุด ในสนามแข่งขันมีขนาดเส้นผ่าศูนย์กลาง 6 เซนติเมตร โดยมีระยะห่างจากจุดโทษจุดที่สองไปทางด้านซ้ายและขวา ด้านละ 5 เมตร เพื่อเป็นที่สังเกตและแน่ใจว่าถอยห่างในระยะที่ถูกต้องในขณะที่มีการเตะจากจุดโทษจุดที่สอง

มติสภาข้อ 4

ที่นั่งของทีมจะถูกจัดไว้ด้านหลังเส้นข้างติดกับพื้นที่ที่เป็นเขตอิสระ ด้านหน้าโต๊ะผู้จับเวลา



การกีฬาแห่งประเทศไทย



กติกาสport

กติกาข้อ 2

ลูกบอล (The Ball)

คุณสมบัติและหน่วยการวัด (Properties and Measurements)

ลูกบอลต้อง

1. เป็นทรงกลม
2. ทำด้วยหนังหรือวัสดุอื่น ๆ ที่เหมาะสม
3. ความยาวของเส้นรอบวงไม่น้อยกว่า 62 เซนติเมตร และไม่มากกว่า 64 เซนติเมตร
4. ในขณะที่เริ่มทำการแข่งขันน้ำหนักต้องไม่น้อยกว่า 400 กรัม และไม่มากกว่า 440 กรัม
5. ความดันลมเมื่อวัดที่ระดับน้ำทะเล เท่ากับ 0.4 - 0.6 (400 - 600 กรัม/ตารางเซนติเมตร)



การกีฬาแห่งประเทศไทย



กติกาสากล

การเปลี่ยนลูกบอลที่ชำรุด (Replacement of a Defective Ball)

ถ้าลูกบอลแตก หรือชำรุดในระหว่างการเล่นกำลังดำเนินอยู่ ต้อง

1. หยุดการเล่น

2. ทำการปล่อยลูกบอล (Dropping) ที่เปลี่ยนใหม่ ณ บริเวณที่

ลูกบอลแรกเกิดชำรุด* (ดูหน้า ข)

ถ้าลูกบอลแตก หรือชำรุดขณะที่ลูกบอลอยู่นอกการเล่น (ในขณะที่
เตะเริ่มเล่น การเล่นลูกบอลจากประตู เตะจากมุมเตะโทษ เตะโทษ ณ
จุดโทษ หรือเตะเข้าเล่น) ให้ทำการเริ่มเล่นใหม่ตามเงื่อนไขของกติกาการ
แข่งขันที่กำหนดไว้

ไม่อนุญาตให้มีการเปลี่ยนลูกบอลในระหว่างการเล่นกำลังดำเนินอยู่
นอกจากจะได้รับอนุญาตจากผู้ตัดสินก่อน

มติสภา (Decisions)

มติสภาข้อ 1

ไม่อนุญาตให้ใช้ลูกบอลแบบหนังอัด หรือสีกหลาด ในการแข่งขัน
ระหว่างชาติ

มติสภาข้อ 2

ลูกบอลต้องกระดอนจากพื้นไม่ต่ำกว่า 50 เซนติเมตร และไม่เกินกว่า
65 เซนติเมตร ในการกระดอนครั้งแรก โดยจะปล่อยจากความสูง 2 เมตร

ในการแข่งขันอื่น ๆ ลูกบอลต้องเป็นไปตามความต้องการทาง
เทคนิคขั้นต่ำสุดที่กติกาข้อ 2 ได้ระบุไว้ว่า อนุญาตให้ใช้ได้



การกีฬาแห่งประเทศไทย

10



กติกาฟุตบอล

ในการแข่งขันที่จัดโดยสหพันธ์ฟุตบอลนานาชาติ และการแข่งขันที่จัดภายใต้ความรับผิดชอบของสหพันธ์ฟุตบอลต่าง ๆ ลูกบอลที่ถูกละยอมรับให้ใช้ได้ ต้องมีเงื่อนไขแสดงไว้บนลูกบอลข้อใดข้อหนึ่ง ดังนี้

- สัญลักษณ์ “ได้รับการรับรองจากสหพันธ์ฟุตบอลนานาชาติ (FIFA APPROVED)”
- สัญลักษณ์ “ได้รับการตรวจสอบจากสหพันธ์ฟุตบอลนานาชาติ (FIFA INSPECTED)” หรือ
- มีเครื่องหมายอ้างอิงว่า ลูกบอลมาตรฐานใช้แข่งขันระหว่างชาติ (INTERNATIONAL MATCH BALL STANDARD)



การระบุแต่ละอย่างที่แสดงไว้บนลูกบอล แสดงให้เห็นว่าผ่านการทดสอบอย่างเป็นทางการแล้ว และพบว่าเป็นไปตามความต้องการทาง





กติกาฟุตบอล

เทคนิคเฉพาะที่กำหนดไว้ตามความแตกต่างกันแต่ละประการ และเป็นไปตามรายละเอียดต่าง ๆ ในขั้นต่ำสุดที่ระบุไว้ในกติกาข้อ 2 รายการต่าง ๆ ที่ต้องการระบุเพิ่มเติมในแต่ละประเภท ต้องได้รับการรับรองจากสหพันธ์ฟุตบอลนานาชาติก่อนสถาบันที่ควบคุมการทดสอบเป็นไปตามความเห็นชอบของสหพันธ์ฟุตบอลนานาชาติ

สมาคมแห่งชาติต่าง ๆ สามารถกำหนดการใช้ลูกบอลที่มีข้อกำหนดที่ระบุไว้บนลูกบอลข้อใดข้อหนึ่งจาก 3 ข้อดังกล่าว ในการแข่งขันฟุตบอลภายในของตนเองก็ได้

ในการแข่งขันอื่น ๆ ทั้งหมด ลูกบอลที่ใช้ต้องเป็นไปตามข้อกำหนดความต้องการของกติกาข้อ 2

ในกรณีที่สมาคมแห่งชาติกำหนดให้ใช้ลูกบอลที่มีสัญลักษณ์ได้รับการรับรองจากสหพันธ์ฟุตบอลนานาชาติ (FIFA APPROVED) หรือ “ได้รับการตรวจสอบจากสหพันธ์ฟุตบอลนานาชาติ (FIFA INSPECTED)” ในการแข่งขันภายในของตนเองในการแข่งขันนั้นสมาคมแห่งชาติต้องอนุญาตให้ใช้ลูกบอลที่มีเครื่องหมายอ้างอิง “ลูกบอลมาตรฐานที่ใช้แข่งขันระหว่างชาติ (INTERNATIONAL MATCH BALL STANDARD)” ด้วยเช่นกัน

ในการแข่งขันที่จัดโดยสหพันธ์ฟุตบอลนานาชาติ และการแข่งขันภายใต้การดูแลรับผิดชอบของสหพันธ์ฟุตบอล และสมาคมแห่งชาติต่าง ๆ ไม่อนุญาตให้มีการโฆษณาสินค้าใด ๆ บนลูกบอล ยกเว้นตราสัญลักษณ์ของการแข่งขัน เครื่องหมายการค้าของคณะกรรมการ และผู้มีอำนาจในการจัดการแข่งขัน ระเบียบการแข่งขันอาจจำกัดขนาด และจำนวนของแต่ละเครื่องหมายก็ได้





กติกายูฟ่า

กติกาข้อ 3

จำนวนผู้เล่น (The Number of Players)

ผู้เล่น (Players)

การแข่งขัน เล่นโดยผู้เล่นสองทีม แต่ละทีมประกอบด้วยผู้เล่นไม่เกิน 5 คน และหนึ่งคนในจำนวนนั้นต้องเป็นผู้รักษาประตู

ขั้นตอนการเปลี่ยนตัว (Substitution Procedure)

ผู้เล่นสำรองที่ถูกนำไปใช้ในการเล่นแต่ละครั้งจะอยู่ภายใต้ระเบียบของคณะกรรมการจัดการแข่งขันที่สหพันธ์ฟุตบอลนานาชาติ สหพันธ์ฟุตบอล หรือสมาคมแห่งชาติกำหนดไว้ อนุญาตให้มีผู้เล่นสำรองจำนวนมากที่สุดไม่เกิน 7 คน

จำนวนการเปลี่ยนตัวที่ทำในระหว่างการแข่งขันดำเนินอยู่ ไม่จำกัดจำนวน ผู้เล่นคนหนึ่งซึ่งมีการเปลี่ยนตัวออก อาจกลับเข้าไปเล่นในสนามแข่งขันได้อีก โดยการเปลี่ยนตัวกับผู้เล่นคนอื่น ๆ

การเปลี่ยนตัว สามารถทำได้ในขณะที่ลูกบอลอยู่ในการเล่น หรือนอกการเล่น และทำตามเงื่อนไขอันเป็นข้อสังเกตดังนี้ คือ



การกีฬาแห่งประเทศไทย



กติกาสporten

1. ผู้เล่นที่กำลังออกนอกสนามแข่งขันต้องออกที่บริเวณเขตเปลี่ยนตัวของตนเอง
 2. ผู้เล่นที่กำลังจะเข้าสนามแข่งขันต้องเข้าที่บริเวณเขตเปลี่ยนตัวของตนเอง แต่ต้องรอจนกระทั่งผู้เล่นที่กำลังออกนอกสนามแข่งขัน ได้ผ่านเส้นข้างออกมาอย่างสมบูรณ์แล้ว
 3. ผู้เล่นสำรองที่จะเปลี่ยนตัวเข้าเล่น เป็นอำนาจและหน้าที่ในการพิจารณาของผู้ตัดสินที่จะอนุญาตให้เข้าเล่นหรือไม่
 4. การเปลี่ยนตัวจะถือว่าสมบูรณ์เมื่อผู้เล่นสำรองได้เข้าไปในสนามแข่งขัน จากช่วงเวลานั้น เขาจะกลายเป็นผู้เล่น และผู้เล่นที่ถูกเขาเปลี่ยนตัวเข้าไปแทนจะสิ้นสุดการเป็นผู้เล่น
- ผู้รักษาประตูอาจเปลี่ยนหน้าที่กับผู้เล่นอื่น ๆ ได้ทุกคน

การกระทำผิด/การลงโทษ (Offences/Sanctions)

- ถ้าในขณะที่กำลังทำการเปลี่ยนตัว ผู้เล่นสำรองได้เข้าไปในสนามแข่งขันก่อนผู้เล่นที่จะถูกเปลี่ยนตัวออก จะออกมาอย่างสมบูรณ์ จะต้อง
1. สั่งหยุดการเล่น
 2. ให้ผู้เล่นที่จะเปลี่ยนตัวออกได้ออกจากสนามแข่งขัน
 3. คาตโทษและให้ใบเหลืองผู้เล่นที่จะเปลี่ยนตัวเข้าและสั่งให้ออกจากสนามแข่งขันไป เพื่อทำการเปลี่ยนตัวให้ถูกต้องตามขั้นตอนก่อน





กติกาฟุตบอล

4. เริ่มเล่นใหม่ โดยให้ฝ่ายตรงข้ามได้เตะโทษโดยอ้อม ณ จุดที่ถูกบอลอยู่ในขณะที่การเล่นได้หยุดลง* (ดูหน้า ข)

ถ้าในระหว่างการเปลี่ยนตัวผู้เล่นสำรองที่เข้าไปในสนามแข่งขัน หรือผู้เล่นที่ถูกเปลี่ยนตัวออกได้เข้าหรือออกสนามแข่งขันจากที่อื่น ที่นอกเหนือจากเขตเปลี่ยนตัว จะต้อง

1. หยุดการเล่น
2. ผู้เล่นที่กระทำผิดต้องถูกคาดโทษ และให้ใบเหลืองและสั่งให้ออกจากสนามแข่งขันไปเพื่อทำการเปลี่ยนตัวให้ถูกต้องตามขั้นตอนก่อน
3. เริ่มเล่นใหม่โดยให้ฝ่ายตรงข้ามได้เตะโทษโดยอ้อม ณ จุดที่ถูกบอลอยู่ในขณะที่การเล่นได้หยุดลง* (ดูหน้า ข)

บทิสก (Decisions)

มติสกาข้อ 1

ขณะเริ่มการแข่งขันแต่ละทีมต้องมีจำนวนผู้เล่น 5 คน

มติสกาข้อ 2

ถ้าในกรณีผู้เล่นถูกไล่ออกและมีผู้เล่นของทีมใดทีมหนึ่งเหลือน้อยกว่า 3 คน (รวมทั้งผู้รักษาประตู) การแข่งขันจะต้องถูกยกเลิก (Abandoned)



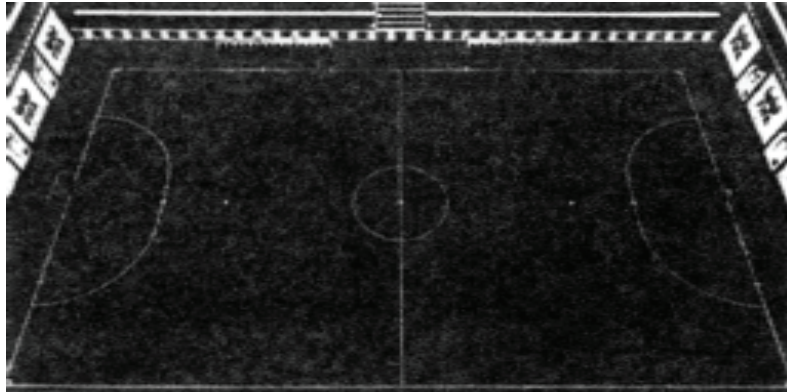
การกีฬาแห่งประเทศไทย



กติกายูทบอล

มติสภาข้อ 3

เจ้าหน้าที่ทีมสามารถเสนอขุทวิธีการเล่นให้กับผู้เล่นในระหว่างการแข่งขันได้ แต่อย่างไรก็ตาม ต้องไม่รบกวนการเคลื่อนที่ของผู้เล่นและผู้ตัดสิน และเขาต้องควบคุมความประพฤติของตนเองให้เหมาะสมตลอดเวลา



การกีฬาแห่งประเทศไทย



กติกาฟุตบอล

กติกาข้อ 4

อุปกรณ์ของผู้เล่น (The Players' Equipment)

ความปลอดภัย (Safety)

ผู้เล่นต้องไม่ใช้อุปกรณ์ หรือสวมใส่สิ่งใด ๆ ที่เป็นอันตรายต่อตนเอง หรือผู้เล่นอื่น รวมทั้งเครื่องประดับทุกชนิด

อุปกรณ์พื้นฐาน (Basic Equipment)

อุปกรณ์ที่บังคับให้ผู้เล่นสวมใส่ประกอบด้วยสิ่งต่าง ๆ ที่ต้องแยกส่วนออกจากกัน ดังนี้

1. เสื้อยืด หรือเสื้อเชิ้ต
2. กางเกงขาสั้น ถ้าใส่กางเกงปรับอุณหภูมิภายในกางเกงขาสั้น จะต้องมีสีเดียวกันกับสีที่เป็นหลักของกางเกงขาสั้น
3. ถุงเท้า
4. สนับแข้ง
5. รองเท้า อนุญาตให้ใช้ได้เฉพาะรองเท้าผ้าใบ หรือรองเท้าแบบหนังนิ่ม หรือรองเท้าออกกำลังกายที่สั้นทำด้วยยาง หรือวัสดุที่คล้ายคลึงกัน การสวมใส่รองเท้าเป็นข้อบังคับในการแข่งขัน



การกีฬาแห่งประเทศไทย



กติกาฟุตบอล

สนับแข้ง (Shinguards)

1. ต้องอยู่ภายในถุงเท้า
2. ทำด้วยวัสดุที่เหมาะสม (ยาง พลาสติก หรือวัสดุที่คล้ายกัน)
3. มีความเหมาะสมที่จะใช้ในการป้องกันได้เป็นอย่างดี

ผู้รักษาประตู (Goalkeepers)

1. อนุญาตให้ผู้รักษาประตูใส่กางเกงขายาวได้
2. ผู้รักษาประตูแต่ละคนต้องสวมใส่ชุดแข่งขันที่แสดงให้เห็นความแตกต่างจากผู้เล่นคนอื่น ๆ และผู้ตัดสิน

ถ้าผู้เล่นเปลี่ยนหน้าที่เป็นผู้รักษาประตู เสื้อผู้รักษาประตูที่ผู้เล่นนั้นสวมใส่ต้องมีหมายเลขที่อยู่ด้านหลังให้ตรงกับหมายเลขของผู้เล่นคนนั้นเอง

การกระทำผิด/การลงโทษ (Offences/Sanctions)

ในการกระทำผิดทุกอย่างของกติกาข้อนี้ ผู้เล่นที่ทำความผิดนั้น จะถูกผู้ตัดสินสั่งให้ออกจากสนามแข่งขันเพื่อปรับปรุงแก้ไขหรือเพิ่มเติมอุปกรณ์ที่ขาดหายไป ผู้เล่นนั้นไม่อาจกลับเข้าไปได้จนกว่าจะได้รายงานตัวให้ผู้ตัดสินคนใดคนหนึ่งทราบ ซึ่งจะทำให้การตรวจสอบว่าอุปกรณ์ของผู้เล่นคนนั้นแก้ไขถูกต้องแล้ว



การกีฬาแห่งประเทศไทย



กติกาฟุตบอล

การเริ่มเล่นใหม่ (Restart of Play)

ถ้าผู้ตัดสินสั่งหยุดการเล่นเพื่อคาดโทษผู้เล่นฝ่ายรุก การเริ่มเล่นใหม่โดยให้ฝ่ายตรงข้ามได้เตะโทษโดยอ้อม ณ จุดที่ถูกบอลอยู่ในขณะที่ผู้ตัดสินสั่งหยุดการเล่น* (ดูเรื่องเงื่อนไขอื่น ๆ ของกติกาการแข่งขัน)

มติสภา (Decisions)

มติสภาข้อ 1

ผู้เล่นต้องไม่เปิดเผยให้เห็นเสื้อด้านในที่มีสโลแกนหรือโฆษณา ผู้เล่นที่ถอดเสื้อเพื่อเปิดเผยให้เห็นสโลแกนหรือโฆษณา จะต้องถูกลงโทษโดยคณะกรรมการจัดการแข่งขัน

มติสภาข้อ 2

เสื้อต้องมีแขนเสื้อ



การกีฬาแห่งประเทศไทย



กติกาสหพันธ์

กติกาข้อ 5

ผู้ตัดสิน (The Referee)

อำนาจหน้าที่ของผู้ตัดสิน (The Authority of The Referee)

การแข่งขันแต่ละครั้งถูกควบคุมโดยผู้ตัดสิน ซึ่งเป็นผู้ที่มีอำนาจหน้าที่อย่างเต็มที่ในการปฏิบัติให้เป็นไปตามกติกากการแข่งขันที่เกี่ยวข้องพันกันกับการแข่งขัน ซึ่งเขาได้รับมอบหมายหน้าที่นับแต่ช่วงเวลาที่เขาได้เข้าไปในสถานที่ตั้งของสนามแข่งขัน จนกระทั่งเขาได้ออกไปจากที่นั้น

อำนาจและหน้าที่ (Power and Duties)

ผู้ตัดสิน

1. ปฏิบัติตามกติกากการแข่งขันข้อต่าง ๆ
2. อนุญาตให้การเล่นดำเนินต่อไปเมื่อทีมที่ถูกกระทำผิด จะเกิดการได้เปรียบจากการให้ประโยชน์ (Advantage) และถ้าการคาดคะเนในการให้ประโยชน์นั้นไม่เป็นไปตามที่คาดไว้ ในขณะนั้นก็จะลงโทษตามความผิดที่เกิดขึ้นแต่แรกนั้น
3. ทำบันทึกรายงานการแข่งขัน และเสนอต่อผู้มีอำนาจหน้าที่ด้วยรายงานการแข่งขันซึ่งรวบรวมข้อมูลในทุก ๆ เรื่อง ด้านระเบียบวินัยที่กระทำต่อผู้เล่นและเจ้าหน้าที่ทีม และเหตุการณ์อื่น ๆ ซึ่งเกิดขึ้นทั้งก่อนการแข่งขัน ขณะแข่งขัน และภายหลังการแข่งขัน
4. ทำหน้าที่ผู้รักษาเวลาในกรณีที่ไม่ได้จัดเจ้าหน้าที่ที่ปฏิบัติหน้าที่ไว้



การกีฬาแห่งประเทศไทย

20



กติกาฟุตบอล

5. หยุดการเล่น หยุดการเล่นชั่วคราว หรือยุติการแข่งขันในทุกกรณีที่มีการกระทำผิดกติกาการแข่งขัน
6. หยุดการเล่น หยุดการเล่นชั่วคราว หรือยุติการแข่งขัน ในกรณีที่มีสิ่งรบกวนจากภายนอกทุกชนิดเข้ามารบกวนการแข่งขัน
7. ทำหน้าที่แสดงการต่อต้านต่อเจ้าหน้าที่ทีมที่ขาดความรับผิดชอบในการควบคุมการประพฤติปฏิบัติตนเองที่ดี และอาจไล่ออกจากสนามแข่งขันและบริเวณพื้นที่ใกล้เคียง ถ้าจำเป็นต้องทำ
8. ควบคุมระเบียบวินัยที่แสดงต่อผู้เล่นที่กระทำผิดซึ่งต้องได้รับการคาดโทษ (Cautionable) และความผิดที่ถูกไล่ออก (Sending off)
9. แน่ใจว่าไม่มีบุคคลใดที่ไม่เกี่ยวข้องเข้าไปในสนามแข่งขัน
10. หยุดการเล่นถ้าพิจารณาเห็นว่า ผู้เล่นบาดเจ็บหนัก และแน่ใจว่าผู้เล่นนั้นได้ถูกเคลื่อนย้ายจากสนามแข่งขันไปแล้ว
11. อนุญาตให้การเล่นดำเนินต่อไปจนกว่าลูกบอลจะอยู่นอกการเล่น ถ้าพิจารณาเห็นว่าผู้เล่นมีการบาดเจ็บเพียงเล็กน้อยเท่านั้น
12. แน่ใจว่าลูกบอลทุกลูกที่ใช้ในการแข่งขันเป็นไปตามความต้องการที่กำหนดไว้ในกติกาข้อ 2
13. ผู้เล่นที่กระทำผิดมากกว่าหนึ่งอย่างในเวลาเดียวกัน ต้องถูกลงโทษตามความผิดในสถานที่นั้นกว่า

การพิจารณาตัดสินใจของผู้ตัดสิน (Decisions of the Referee)

การพิจารณาตัดสินใจของผู้ตัดสิน ที่เกี่ยวข้องกับสภาพความจริงต่าง ๆ ที่เกิดขึ้นในการเล่นถือเป็นข้อยุติ ผู้ตัดสินและผู้ตัดสินที่สองสามารถ





กติกาฟุตบอล

กลับคำตัดสินได้ ถ้าทำผิดพลาดหรือถ้าเห็นว่ามีความจำเป็น จึงต้องทำบนเงื่อนไขว่าการเริ่มเล่นยังไม่ถูกเริ่มขึ้น หรือยังไม่มีกฤษฎีการแข่งขัน



บทิสภา (Decisions)

มติสภาข้อ 1

ถ้าผู้ตัดสินและผู้ตัดสินที่สอง ให้สัญญาณการทำผิดกติกาพร้อมกันทั้งสองคน และเป็นการขัดแย้งที่จะลงโทษทีม กรณีนี้ให้ทำตามการตัดสินใจของผู้ตัดสิน

มติสภาข้อ 2

ทั้งผู้ตัดสินและผู้ตัดสินที่สอง สามารถแสดงการคัดโทษ หรือไล่ออกได้ทั้งคู่ แต่ถ้ากรณีที่มีความเห็นขัดแย้งกัน ให้ทำตามการตัดสินใจของผู้ตัดสิน





กติกาสport

กติกาข้อ 6

ผู้ตัดสินที่สอง (The Second Referee)

หน้าที่ (Duties)

ผู้ตัดสินที่สอง เป็นผู้ที่ได้รับการแต่งตั้งให้ปฏิบัติหน้าที่ในด้านตรงข้ามของสนามแข่งขันกับผู้ตัดสิน และอนุญาตให้ใช้นกหวีดได้ ผู้ตัดสินที่สองมีหน้าที่ช่วยเหลือผู้ตัดสินในการควบคุมการแข่งขันให้เป็นไปตามกติกาสportการแข่งขัน

ผู้ตัดสินที่สองจะต้องปฏิบัติดังนี้

1. มีอำนาจในการพิจารณาสั่งหยุดการเล่นในทุกกรณีที่มีการกระทำผิดกติกา

2. แน่ใจว่าการเปลี่ยนตัวผู้เล่น มีการปฏิบัติอย่างถูกต้อง

ในกรณีการปฏิบัติหน้าที่ที่เข้าไปเกี่ยวข้องกับการปฏิบัติหน้าที่ของผู้ตัดสินเกินควร หรือปฏิบัติหน้าที่ที่ไม่เหมาะสม ผู้ตัดสินสามารถปลดเขาออกจากหน้าที่ได้โดยมอบหมายให้ผู้อื่นทำหน้าที่แทน และทำรายงานเสนอผู้มีอำนาจหน้าที่ที่ได้รับการแต่งตั้งไว้ต่อไป



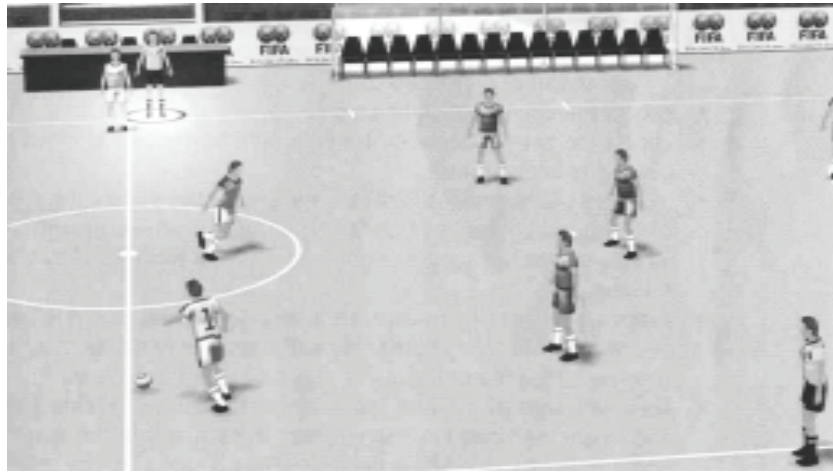
การกีฬาแห่งประเทศไทย



กติกาสoccer

มติสภา (Decisions)

ในการแข่งขันระหว่างชาติเป็นข้อบังคับว่าต้องใช้ผู้ตัดสินที่สอง



การกีฬาแห่งประเทศไทย

24



กติกาฟุตบอล

กติกาข้อ 7

ผู้รักษาเวลาและผู้ตัดสินที่สาม (The Timekeeper and the Third Referee)

หน้าที่ (Duties)

ผู้รักษาเวลา และผู้ตัดสินที่สาม เป็นผู้ที่ได้รับการแต่งตั้งให้ปฏิบัติหน้าที่ โดยการนั่งอยู่ด้านนอกสนามแข่งขันที่บริเวณเส้นแบ่งแดนด้านเดียวกับเขตเปลี่ยนตัว

ผู้รักษาเวลา และผู้ตัดสินที่สาม มีอุปกรณ์ประกอบด้วยนาฬิกาที่เที่ยงตรง เหมาะสม (Chronometer) และจำเป็นต้องมีอุปกรณ์แสดงให้เห็นการทำผิดกติกา รวมถึงต้องจัดเตรียมไว้โดยสมาคม หรือสโมสร ซึ่งเป็นเจ้าของสนามที่ใช้ในการแข่งขันครั้งนั้น

ผู้รักษาเวลา (Timekeeper)

1. ต้องแน่ใจว่าระยะเวลาของการแข่งขันสอดคล้องกับที่กติกาข้อ 8 ระบุไว้ โดย

- 1.1 เริ่มต้นจับเวลา ภายหลังจากการเตะเริ่มเล่น (Kick-off)
- 1.2 หยุดนาฬิกา เมื่อลูกบอลอยู่นอกการเล่น



การกีฬาแห่งประเทศไทย



กติกาฟุตซอล

1.3 เริ่มจับเวลาใหม่ภายหลังจากการเตะเข้าเล่น การเล่นลูกจากประตู การเตะจากมุมเตะโทษ เตะโทษ ณ จุดโทษ หรือเตะโทษ ณ จุดโทษที่สอง การขอเวลานอก หรือการปล่อยลูกบอล

2. ควบคุมเวลา 1 นาที ของการขอเวลานอก (Time-out)

3. ควบคุมเวลา 2 นาที ในช่วงระยะเวลาการลงโทษ ในขณะที่ผู้เล่นถูกไล่ออกจากการแข่งขัน

4. แสดงสัญญาณนกหวีด หรือสัญญาณเสียงอื่น ๆ ที่มีความแตกต่างจากผู้ตัดสินใช้ในขณะทั้งหมดเวลาการแข่งขันครั้งแรกและครั้งหลังของเวลาปกติ หมดเวลาของการต่อเวลาพิเศษ และหมดเวลาของการขอเวลานอก

5. ทำบันทึกการขอเวลานอกทั้งหมดของแต่ละทีม แจ้ง และแสดงการอนุญาตการขอเวลานอกให้ผู้ตัดสิน และทีมทราบ เมื่อถูกร้องขอโดยเจ้าหน้าที่ทีมของทั้งสองทีม (กติกาข้อ 8)

6. ทำบันทึกการทำผิดกติกา 5 ครั้งแรกของแต่ละทีม ในแต่ละครึ่งซึ่งมีการแจ้งมาโดยผู้ตัดสินและแสดงสัญญาณ เมื่อการทำผิดกติกาครบ 5 ครั้งของทั้งสองทีม

ผู้ตัดสินที่สาม (The Third Referee)

เพื่อเป็นการเพิ่มเติมในการช่วยเหลือผู้รักษาเวลา ผู้ตัดสินที่สามต้องปฏิบัติหน้าที่ดังนี้

1. ทำบันทึกการทำผิดกติกา 5 ครั้งแรกของแต่ละทีม ในแต่ละครึ่งซึ่งมีการแจ้งมาโดยผู้ตัดสิน และแสดงสัญญาณ เมื่อการทำผิดกติกาครบ 5 ครั้งของทั้งสองทีม





กติกาฟุตบอล

2. ทำบันทึกการหยุดเล่นในการแข่งขัน และเหตุผลที่ต้องหยุดการเล่น

3. จดหมายเลขผู้ที่ทำประตูได้

4. จดชื่อและหมายเลขผู้เล่นที่ถูกคาดโทษ หรือถูกไล่ออก

5. คอยดูแลการเปลี่ยนลูกบอลในขณะที่ผู้ตัดสินต้องการ

6. ทำการตรวจอุปกรณ์ของผู้เล่นสำรองที่จะเปลี่ยนตัวเข้าไปในสนามแข่งขันถ้าจำเป็น

7. แจ้งสัญญาณให้ผู้ตัดสินทราบ ถ้าผู้ตัดสินลงโทษผู้เล่นโดยคาดโทษหรือไล่ออกผิดพลาดหรือมีการประพฤติผิดกติกาอย่างร้ายแรงที่เกิดขึ้นโดยผู้ตัดสินไม่เห็น ในทุกกรณีดังกล่าว การตัดสินใจขึ้นอยู่กับผู้ตัดสินตามข้อเท็จจริงที่เกี่ยวข้องกับการแข่งขันในขณะนั้น

8. คอยดูพฤติกรรมกรรมการแสดงออกของบุคคลที่อยู่บนที่นั่งสำรอง และแจ้งให้ผู้ตัดสินทราบในกรณีมีการประพฤติตนไม่เหมาะสม

9. เตรียมข้อมูลอื่น ๆ ทุกอย่างที่เกี่ยวข้องกับการแข่งขัน

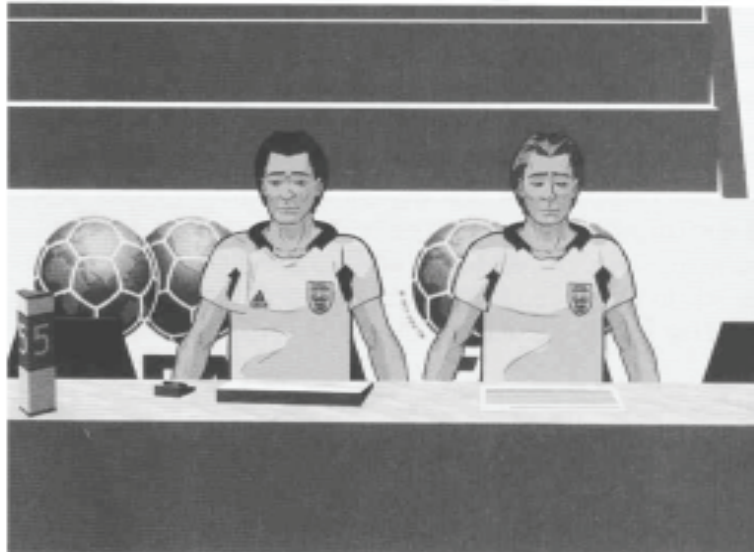
ในกรณีการปฏิบัติหน้าที่ของผู้รักษาเวลา หรือผู้ตัดสินที่สามเข้าไปเกี่ยวข้องกับการปฏิบัติหน้าที่ของผู้ตัดสินเกินควร ผู้ตัดสินสามารถปลดทั้งสองคนนี้ออกจากหน้าที่ โดยมอบหมายให้ผู้อื่นทำหน้าที่แทนและทำรายงานเสนอผู้มีอำนาจหน้าที่ที่ได้รับการแต่งตั้งไว้ต่อไป

ในกรณีผู้ตัดสิน หรือผู้ตัดสินที่สองบาดเจ็บ ผู้ตัดสินที่สามสามารถทำหน้าที่แทนได้ทั้งสองหน้าที่





กติกาฟุตบอล



การกีฬาแห่งประเทศไทย



กติกาสเกตบอล

บทิสกา (Decisions)

มติสกาข้อ 1

ในการแข่งขันระหว่างชาติ เป็นข้อบังคับว่าต้องใช้ผู้รักษาเวลา และผู้ตัดสินที่สาม

มติสกาข้อ 2

ในการแข่งขันระหว่างชาติ นาฬิกาที่มีความเที่ยงตรงเหมาะสมที่ใช้ต้องสามารถเข้าร่วมกับการปฏิบัติหน้าที่อื่น ๆ ที่จำเป็นได้ทั้งหมด (จับเวลาได้ละเอียดเที่ยงตรง มีกลไกการจับเวลาในช่วงระยะเวลา 2 นาที ในการลงโทษผู้เล่นได้ในเวลาเดียวกัน 4 คน และมีเครื่องเตือนแสดงการทำผิดกติการวมของแต่ละทีม ระหว่างแต่ละครั้งของการแข่งขัน)

มติสกาข้อ 3

ถ้าไม่มีผู้ตัดสินที่สาม ผู้รักษาเวลาจะทำหน้าที่ของผู้ตัดสินที่สามแทนด้วยเป็นหน้าที่พิเศษ



การกีฬาแห่งประเทศไทย



กติกาฟุตบอล

กติกาข้อ 8

ระยะเวลาของการแข่งขัน

(The Duration of The Match)

ช่วงเวลาของการเล่น (Periods of Play)

การแข่งขันแบ่งออกเป็นสองครึ่งเท่า ๆ กัน ครึ่งละ 20 นาที การรักษาเวลาอยู่ภายใต้การทำหน้าที่ของผู้รักษาเวลา ซึ่งมีหน้าที่ตามที่ระบุไว้ในกติกาข้อ 7 ระยะเวลาการเล่นของทั้งสองครึ่ง อาจขยายเวลาต่อออกไปอีก เพื่อการเตะโทษ ณ จุดโทษให้เสร็จสิ้น

การขอเวลานอก (Time-Out)

ในแต่ละครึ่งเวลา แต่ละทีมมีสิทธิ์ขอเวลานอกได้ 1 นาที โดยปฏิบัติตามระเบียบต่อไปนี้

1. เจ้าหน้าที่ที่มีสิทธิ์ในการร้องขอผู้รักษาเวลา สำหรับการขอเวลานอก 1 นาที
2. การขอเวลานอกสามารถร้องขอได้ทุกเวลาแต่เฉพาะในขณะที่ทีมตนเองได้ครอบครองลูกบอลเท่านั้น
3. ผู้รักษาเวลา เป็นผู้แสดงการอนุญาตสำหรับการขอเวลานอกในกรณีที่ลูกบอลอยู่นอกการเล่น โดยการให้สัญญาณนกหวีด หรือสัญญาณเสียงอื่น ๆ ที่มีเสียงแตกต่างจากเสียงสัญญาณที่ผู้ตัดสินใช้อยู่



การกีฬาแห่งประเทศไทย



กติกาฟุตบอล

4. ในขณะที่อนุญาตให้เป็นเวลาดอก ผู้เล่นสำรองต้องอยู่ภายนอกสนามแข่งขัน ผู้เล่นจะเปลี่ยนตัวได้ต่อเมื่อการขอเวลาดอกสิ้นสุดลง เจ้าหน้าที่ที่มต้องไม่เข้าไปทำการแนะนำใด ๆ ภายในสนามแข่งขัน

5. ถ้าทีมไม่ใช้สิทธิ์ร้องขอเวลาดอกในครั้งแรก จะยังคงมีสิทธิ์ขอเวลาดอกได้ 1 นาที เท่านั้นในครั้งเวลาหลัง



การพักครึ่งเวลา (Half-Time Interval)

การพักครึ่งเวลาต้องไม่เกินกว่า 15 นาที



การกีฬาแห่งประเทศไทย



กติกายุทธศาสตร์

บทสรุป (Decisions)

บทสรุปข้อ 1

ถ้าไม่มีผู้รักษาเวลา เจ้าหน้าที่ที่ทีมจะร้องขอเวลานอกได้จากผู้ตัดสิน

บทสรุปข้อ 2

ถ้าระเบียบการแข่งขันระบุให้มีการต่อเวลาพิเศษ ในกรณีที่หมดเวลาการแข่งขันในเวลาปกติ ผลการแข่งขันเสมอกัน จะไม่มีการขอเวลานอกในระหว่างการต่อเวลาพิเศษ



การกีฬาแห่งประเทศไทย



กติกาฟุตบอล

กติกาข้อ 9

การเริ่มการแข่งขันและการเริ่มเล่นใหม่ (The Start and Restart of Play)

การเตรียมการเบื้องต้น (Preliminaries)

การเลือกแดน ทำโดยการเสี่ยงเหรียญ ทีมที่ชนะการเสี่ยงเป็นฝ่ายได้เลือกประตูที่จะทำการรุกในครั้งแรกของการแข่งขัน อีกทีมจะเป็นฝ่ายได้เตะเริ่มเล่น เพื่อเริ่มการแข่งขัน ทีมที่ชนะการเสี่ยงจะได้เตะเริ่มเล่นในครั้งแรกหลังของการแข่งขัน ในการแข่งขันครั้งแรกหลังทั้งสองทีมต้องเปลี่ยนแดนกัน และทำการรุกประตูตรงข้าม

การเตะเริ่มเล่น (Kick-Off)

การเตะเริ่มเล่น เป็นวิธีการอย่างหนึ่งของการเริ่มการแข่งขัน หรือการเริ่มเล่นใหม่

1. ในขณะเริ่มต้นการแข่งขัน
2. ภายหลังจากมีการทำประตูได้
3. ในขณะเริ่มการแข่งขันในครั้งแรกหลัง
4. ในขณะการเริ่มการแข่งขันในแต่ละครั้งของการต่อเวลาพิเศษที่นำมาใช้ สามารถทำประตูได้โดยตรงจากการเตะเริ่มเล่น



การกีฬาแห่งประเทศไทย



กติกายูทบอล

ขั้นตอนในการดำเนินการ

1. ผู้เล่นทุกคนต้องอยู่ในแดนตนเอง
 2. ผู้เล่นฝ่ายตรงข้ามกับทีมที่กำลังเตะเริ่มเล่นต้องอยู่ห่างจากลูกบอลอย่างน้อย 3 เมตร จนกว่าลูกบอลจะอยู่ในการเล่น
 3. ลูกบอลถูกวางอยู่บนจุดกึ่งกลางสนาม
 4. ผู้ตัดสินให้สัญญาณ
 5. ลูกบอลอยู่ในการเล่น เมื่อถูกเตะ หรือเคลื่อนที่ไปแล้ว
 6. ผู้เตะไม่สามารถเล่นลูกบอลเป็นครั้งที่สองได้จนกว่าจะถูกสัมผัสโดยผู้เล่นคนอื่น ๆ ก่อน
- ภายหลังจากที่ทีมหนึ่งทำประตูได้ อีกทีมหนึ่งจะเป็นฝ่ายได้เตะเริ่มเล่น

การกระทำผิด/การลงโทษ (Offences/Sanctions)

ถ้าผู้เตะได้สัมผัสลูกบอลเป็นครั้งที่สองก่อนที่ลูกบอลจะถูกสัมผัสโดยผู้เล่นคนอื่น ๆ ก่อน ให้ฝ่ายตรงข้ามได้เตะโทษโดยอ้อม ณ จุดที่การทำผิดกติกาก่อเกิดขึ้น* (ดูหน้า ข)

สำหรับการกระทำผิดอื่น ๆ ของขั้นตอนในการเริ่มเล่นให้ทำการเตะใหม่ทุกกรณี

การปล่อยลูกบอล (Dropped Ball)

การปล่อยลูกบอล เป็นวิธีการอย่างหนึ่งของการเริ่มเล่นใหม่ของการแข่งขันภายหลังจากการหยุดเล่นชั่วคราว ซึ่งเป็นสิ่งที่จำเป็นในขณะที่ลูกบอลอยู่ในการเล่น และในขณะที่ทำการหยุดการแข่งขันทันทีทันใดนั้น ลูกบอลไม่ได้ผ่านเส้นข้างหรือเส้นประตูออกไป สำหรับเหตุผลทุกกรณีที่ไม่ได้ระบุไว้ในกติกาของการแข่งขัน



การกีฬาแห่งประเทศไทย



กติกาฟุตซอล

ขั้นตอนในการดำเนินการ

ผู้ตัดสินคนใดคนหนึ่งปล่อยลูกบอล ณ จุดที่ลูกบอลอยู่ ในขณะที่การเล่นได้หยุดลง* (ดูหน้า ข)

การกระทำผิด/การลงโทษ (Offences/Sanctions)

ทำการปล่อยลูกบอลอีกครั้ง ถ้า

1. ลูกบอลถูกสัมผัสโดยผู้เล่นคนหนึ่งก่อนที่จะสัมผัสพื้นสนามแข่งขัน
2. ลูกบอลออกนอกสนามแข่งขันภายหลังจากสัมผัสพื้นสนามแข่งขันแล้ว แต่ไม่ถูกสัมผัสโดยผู้เล่นคนใดก่อน

สภาพการณ์พิเศษ (Special Circumstance)

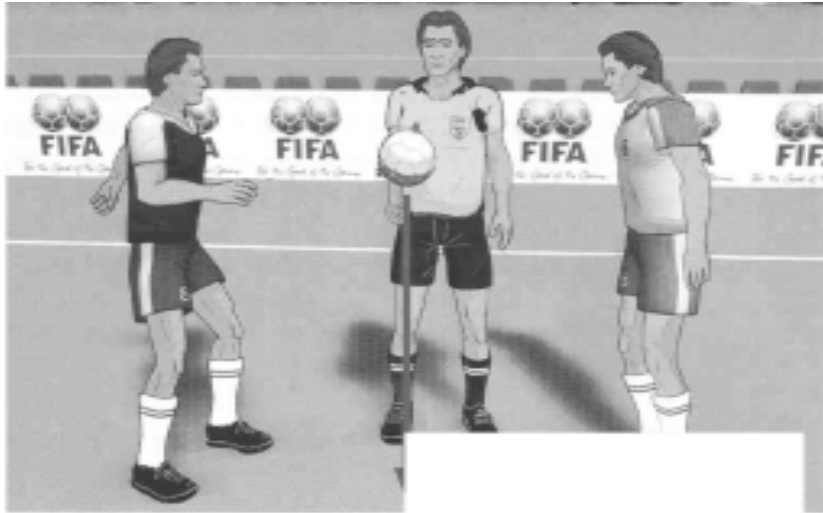
1. การเตะโทษโดยฝ่ายรับภายในเขตโทษของตนเอง สามารถทำการเตะ ณ ที่ใดก็ได้ภายในเขตโทษ
2. การเตะโทษโดยอ้อม โดยฝ่ายรุกภายในเขตโทษของฝ่ายรับ ต้องทำการเตะจากเส้นเขตโทษ ณ จุดที่ใกล้กับที่มีการกระทำผิดเกิดขึ้นมากที่สุด
3. การปล่อยลูกบอลเพื่อเริ่มเล่นใหม่ภายในเขตโทษ ต้องทำบนเส้นเขตโทษ ณ จุดที่ใกล้กับลูกบอลมากที่สุดในขณะการเล่นได้หยุดลง



การกีฬาแห่งประเทศไทย



กติกาวอลเลย์บอล



ลูกบอลอยู่ในการเล่นเมื่อได้สัมผัสพื้นสนามแข่งขัน



กติกาวอลเลย์บอล



กติกายูฟ่า

กติกาข้อ 10

ลูกบอลอยู่ในและนอกรการเล่น

(The Ball In and Out of Play)

ลูกบอลอยู่นอกรการเล่น (Ball Out of Play)

ลูกบอลจะอยู่นอกรการเล่นเมื่อ

1. ลูกบอลได้ผ่านเส้นประตูหรือเส้นข้าง ไม่ว่าจะบนพื้นสนามหรือในอากาศออกไปทั้งลูก
2. ผู้ตัดสินสั่งหยุดการเล่น
3. กระทบกับเพดาน

ลูกบอลอยู่ในการเล่น (Ball In Play)

ลูกบอลอยู่ในการเล่นตลอดเวลา นับจากการเริ่มต้นการแข่งขันจนกระทั่งสิ้นสุดการแข่งขัน รวมทั้งในขณะ

1. กระทบจากเสาประตู หรือคานประตูเข้ามาในสนามแข่งขัน
2. กระทบจากทั้งผู้ตัดสิน และผู้ตัดสินที่สอง ในขณะที่เขาอยู่ในสนามแข่งขัน



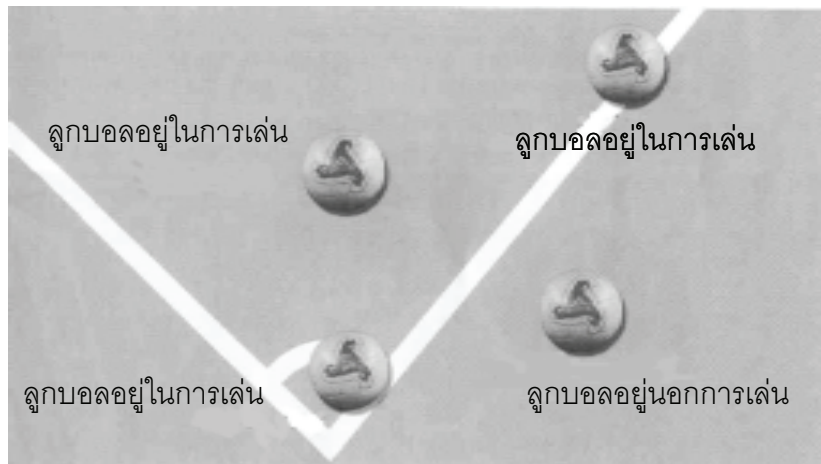
การกีฬาแห่งประเทศไทย



กติกาสoccer

มติสภา (Decisions)

ในขณะที่การเล่นกำลังดำเนินอยู่ภายในสนามในร่ม และลูกบอลได้ไปกระทบเพดาน การเล่นจะเริ่มเล่นใหม่โดยให้ฝ่ายตรงข้ามกับผู้ที่สัมผัสลูกบอลเป็นครั้งสุดท้ายได้เตะเข้าเล่น (Kick-in) การเตะเข้าเล่นจะกระทำจากจุดที่ใกล้ที่สุด ที่เป็นแนวบรรจบกันระหว่างเส้นข้างกับเส้นสมมติที่เป็นแนวขนานกับเส้นประตู และอยู่ต่ำลงไปจากที่ซึ่งลูกบอลกระทบเพดาน



การกีฬาแห่งประเทศไทย



กติกาฟุตบอล

กติกาข้อ 11

การนับประตู

(The Method of Scoring)

การทำประตู (Goal Scored)

ให้นับเป็นประตูเมื่อลูกบอลทั้งลูกได้ผ่านเส้นประตูเข้าไปหมดทั้งลูก ระหว่างเสาประตูและภายใต้คานประตู ยกเว้นผู้เล่นฝ่ายรุก รวมทั้งผู้รักษาประตู ใช้มือขว้าง เลี้ยง หรือเจตนาใช้มือหรือแขนผลักดันลูกบอล

ทีมชนะ (Winning Team)

ทีมที่ทำประตูได้มากกว่าในระหว่างการแข่งขัน จะเป็นฝ่ายชนะ ถ้าทั้งสองทีมทำประตูได้เท่ากัน หรือทำประตูกันไม่ได้ การแข่งขันครั้งนั้น จะถือว่า “เสมอกัน (DRAWN)”

ระเบียบการแข่งขัน (Competition Rules)

ถ้าระเบียบการแข่งขันระบุไว้ว่า เมื่อจบการแข่งขันต้องมีทีมชนะ หรือถ้าเป็นการแข่งขันเพื่อหาทีมชนะ (Play-off) โดยผลการแข่งขันจบลง เสมอกันจะต้องดำเนินการตามวิธีการต่าง ๆ ต่อจากนี้เท่านั้น คือ



การกีฬาแห่งประเทศไทย

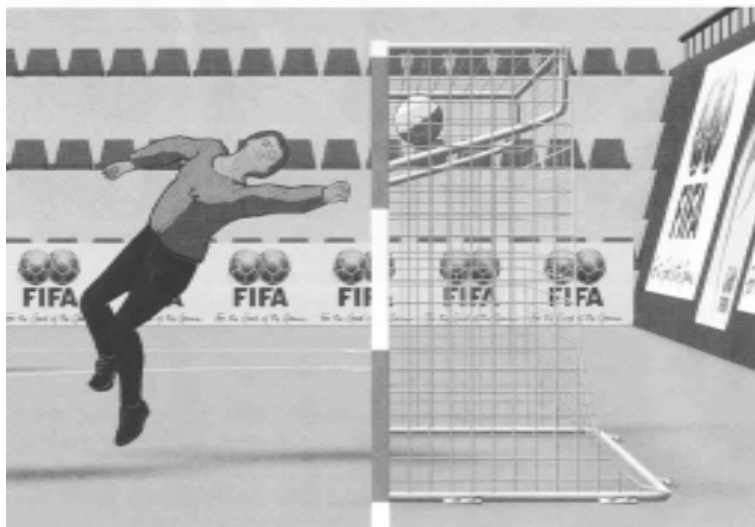


กติกาฟุตบอล

1. นับจำนวนประตูที่ทำได้เมื่อเป็นทีมเยือน (The Number of Goal Scored Away from Home)
2. ต่อเวลาพิเศษ (Extra Time)
3. เตะจากจุดโทษ (Kicks from the Penalty Mark)

มติสภา (Decisions)

การระบุวิธีการหาผู้ชนะในการแข่งขันแบบแมทช์เดียวหรือการแข่งขันเพื่อหาทีมชนะ (play-off) ในระเบียบการแข่งขัน จะต้องดำเนินการตามวิธีการที่สหพันธ์ฟุตบอลนานาชาติปรับปรุงแก้ไขและอธิบายไว้ในกติกาการแข่งขันนี้เท่านั้น



การกีฬาแห่งประเทศไทย



กติกาฟุตบอล

กติกาข้อ 12

การเล่นที่ผิดกติกาและเสียมารยาท (Fouls and Misconduct)

การเล่นที่ผิดกติกาและเสียมารยาท จะถูกลงโทษดังนี้

การเตะโทษโดยตรง (Direct Free Kick)

จะให้ฝ่ายตรงข้ามได้เตะโทษโดยตรง ถ้าผู้เล่นกระทำผิดตามความผิดข้อหนึ่งข้อใดใน 6 ข้อต่อไปนี้ ที่ผู้ตัดสินพิจารณาเห็นว่าขาดความระมัดระวัง ไม่ไตร่ตรองยั้งคิด หรือใช้กำลังแรงเกินกว่าเหตุ ได้แก่

1. เตะ (Kicks) หรือพยายามเตะคู่ต่อสู้
2. สกัดกั้น (Tackles) หรือพยายามสกัดกั้นคู่ต่อสู้ ทั้งการใช้วิธีการสไลด์ (Sliding) หรือการหมุน (Bending Down) ด้านหน้าหรือด้านหลังคู่ต่อสู้
3. กระโดด (Jumps) เข้าใส่คู่ต่อสู้
4. ชน (Charges) คู่ต่อสู้
5. ทำร้าย (Strikes) หรือพยายามทำร้ายคู่ต่อสู้
6. ผลักดัน (Pushes) คู่ต่อสู้

ถ้าผู้เล่นกระทำผิดตามความผิดข้อหนึ่งข้อใดใน 5 ข้อต่อไปนี้จะให้ฝ่ายตรงข้ามได้เตะโทษโดยตรงเช่นกัน ได้แก่



การกีฬาแห่งประเทศไทย



กติกาฟุตบอล

1. ชูคดิ่ง (Holds) คู่ต่อสู้
2. ถ่มน้ำลายรดใส่ (Spits) คู่ต่อสู้
3. การพุ่งตัวในสภาวะที่พยายามจะเล่นลูกบอลในขณะที่ลูกบอลถูกเล่น หรือพยายามจะเล่นโดยคู่ต่อสู้ (Sliding Tackle) ยกเว้นผู้รักษาประตูที่อยู่ภายในเขตโทษของตนเอง และภายใต้เงื่อนไขว่าเขาไม่ได้เล่นอย่างขาดความระมัดระวัง ไม่ได้รุดรองยั้งคิดหรือใช้กำลังรุนแรงเกินกว่าเหตุ
4. สัมผัสลูกตัวคู่ต่อสู้ก่อนที่จะถูกลูกบอลในขณะที่พยายามจะเอาชนะในการครอบครองลูกบอล
5. เจตนาเล่นลูกบอลด้วยมือ ยกเว้นผู้รักษาประตูที่อยู่ในเขตโทษของตนเอง

การเตะโทษโดยตรงจะกระทำจากที่ซึ่งการกระทำผิดเกิดขึ้น ยกเว้นการเตะโทษ โดยฝ่ายรับภายในเขตโทษของตนเองสามารถกระทำการเตะโทษ ที่ใดก็ได้ ภายในเขตโทษ การกระทำผิดกติกาดังกล่าวข้างต้นให้นับเป็นการทำผิดกติการวม (Accumulated Fouls)

การเตะโทษ ณ จุดโทษ (Penalty Kick)

ถ้าผู้เล่นกระทำผิดกติกาข้อใดก็ตามที่กล่าวมาแล้วเบื้องต้น ภายในเขตโทษของตนเอง ไม่ว่าจะตำแหน่งของลูกบอลจะอยู่ที่ใดก็ตาม แต่มีเงื่อนไขว่า ลูกบอลอยู่ในการเล่น จะให้เป็นการเตะ ณ จุดโทษ





กติกาฟุตบอล

การเตะโทษโดยอ้อม (Indirect Free Kick)

จะให้ผู้เล่นฝ่ายตรงข้ามได้เตะโทษโดยอ้อม ถ้าผู้รักษาประตูกระทำผิดตามความผิดข้อหนึ่งข้อใดต่อไปนี้

1. ภายหลังจากปล่อยลูกบอลแล้ว เขาสัมผัสลูกบอลด้วยมืออีกครั้งก่อนที่คู่ต่อสู้จะได้เล่นหรือสัมผัสก่อน
2. สัมผัสหรือครอบครองลูกบอลด้วยมือภายหลังจากผู้เล่นฝ่ายเดียวกันเจตนาเตะส่งมาให้
3. สัมผัสหรือครอบครองลูกบอลด้วยมือภายหลังจากผู้เล่นฝ่ายเดียวกันส่งมาให้โดยตรงจากการเตะเข้าเล่น
4. สัมผัสหรือครอบครองลูกบอลด้วยมือหรือเท้า ในทุกพื้นที่ของสนามแข่งขันเกินกว่า 4 วินาที ยกเว้นเมื่อเขาสัมผัสหรือครอบครองลูกบอลในแดนของฝ่ายตรงข้าม

จะให้ผู้เล่นฝ่ายตรงข้ามได้เตะโทษโดยอ้อม จากที่ซึ่งการกระทำผิดเกิดขึ้นเช่นกัน ถ้าผู้ตัดสินพิจารณาเห็นว่า ผู้เล่นคนหนึ่งกระทำสิ่งต่าง ๆ ต่อไปนี้

1. เล่นในลักษณะที่เป็นอันตราย
2. เจตนาขัดขวางการเคลื่อนที่ไปข้างหน้าของคู่ต่อสู้ ในขณะที่ไม่ได้เล่นลูกบอล
3. ป้องกันผู้รักษาประตูไม่ให้ปล่อยลูกบอลจากมือ
4. กระทำผิดในลักษณะอื่น ๆ ที่ไม่ได้ระบุไว้ในกติกาข้อ 12 ซึ่งต้องทำการหยุดการเล่นเพื่อคาดโทษ หรือไล่ผู้เล่นออก

การเตะโทษโดยอ้อมจะกระทำจากที่ซึ่งการกระทำผิดเกิดขึ้น* (ดูหน้าข)



การกีฬาแห่งประเทศไทย



กติกาฟุตบอล

การลงโทษทางระเบียบวินัย (Disciplinary Sanctions)

ใบเหลืองและใบแดงสามารถใช้ได้กับผู้เล่นหรือผู้เล่นสำรองเท่านั้น ผู้ตัดสินมีอำนาจในการลงโทษทางระเบียบวินัยต่อผู้เล่นนับตั้งแต่เข้าสู่สนามแข่งขัน

ความผิดที่ต้องถูกคาดโทษ (Cautionable Offences)

ผู้เล่นหรือผู้เล่นสำรองจะถูกคาดโทษและให้ใบเหลือง ถ้ากระทำผิดตามความผิดข้อหนึ่งข้อใดต่อไปนี้

1. การทำผิดเกี่ยวกับการประพฤติตนอย่างไม่มีน้ำใจนักกีฬา (Unsporting Behaviour)
2. แสดงอาการคัดค้านการตัดสินโดยคำพูดหรือกิริยาท่าทางการแสดงออก (Dissent by Word or Action)
3. ทำผิดกติกาการแข่งขันบ่อย ๆ (Persistently Infringes the Laws of the Game)
4. ชะลอการเริ่มเล่นใหม่ (Delay the Restart of Play)
5. เมื่อมีการเตะจากมุมหรือการเตะโทษ เพื่อการเริ่มเล่นใหม่ ไม่ถอยไปอยู่ในระยะที่ถูกขอร้อง
6. เข้าไปสมทบหรือกลับเข้าไปสมทบในสนามแข่งขันโดยไม่ได้รับอนุญาตจากผู้ตัดสิน หรือทำผิดขั้นตอนในการเปลี่ยนตัว
7. เจตนาออกจากสนามแข่งขันไปโดยไม่ได้รับอนุญาตจากผู้ตัดสิน



การกีฬาแห่งประเทศไทย



กติกาฟุตบอล

ความผิดที่ต้องถูกไล่ออก (Sending-off Offences)

ผู้เล่นหรือผู้เล่นสำรองจะถูกไล่ออกและให้ใบแดง ถ้ากระทำผิดตามความผิดข้อหนึ่งข้อใดต่อไปนี้

1. กระทำผิดกติกาอย่างร้ายแรง (Serious Foul Play)
2. ประพฤติตนผิดกติกาอย่างร้ายแรง (Violent Conduct)
3. ถ่มน้ำลายรดใส่ (Spits) คู่ต่อสู้หรือบุคคลอื่น ๆ
4. ป้องกันฝ่ายตรงข้ามในการได้ประตูหรือทำให้เสียโอกาสในการทำประตูได้อย่างชัดเจน โดยเจตนาเล่นลูกบอลด้วยมือ (กรณีนี้ไม่รวมถึงผู้รักษาประตูที่อยู่ในเขตโทษของตนเอง)
5. ป้องกันโอกาสในการทำประตูได้อย่างชัดเจนของฝ่ายตรงข้ามที่กำลังเคลื่อนที่มุ่งตรงไปยังหน้าประตูของฝ่ายตน โดยการกระทำผิดกติกาต้องถูกลงโทษ เป็นโทษโดยตรงหรือเตะโทษ ณ จุดโทษ
6. ทำผิดซ้ำซาก (Uses Offensive) ใช้วาจาดูหมิ่นเหยียดหยามหยาบคาย (Insulting or Abusive Language) หรือแสดงกิริยาท่าทางไม่เหมาะสมโดยการใช้มือ
7. ได้รับการคาดโทษเป็นครั้งที่สองในการแข่งขันครั้งเดียวกัน (Receives a Second Caution in the Same Match)



การกีฬาแห่งประเทศไทย



กติกาฟุตซอล

มติสภา (Decisions)

มติสภาข้อ 1

ผู้เล่นที่ถูกไล่ออกไม่สามารถกลับเข้ามาเล่นในการแข่งขันครั้งนั้นได้อีก และไม่สามารถนั่งอยู่ในที่นั่งสำรองได้ เขาต้องออกจากบริเวณพื้นที่ใกล้เคียงสนามแข่งขัน ผู้เล่นสำรองสามารถเปลี่ยนลงไปแทนในสนามแข่งขันได้เมื่อครบเวลา 2 นาทีเต็ม ภายหลังจากการไล่ออก ยกเว้นมีการทำประตูได้ ก่อนที่จะครบเวลา 2 นาที และบนเงื่อนไขว่าเขาได้รับอนุญาตจากผู้รักษาเวลาแล้ว ในกรณีนี้ให้ดำเนินการดังนี้

1.1 ถ้าผู้เล่นโดยผู้เล่น 5 : 4 คน และทีมที่มีจำนวนมากกว่าทำประตูได้ ทีมที่มีผู้เล่น 4 คน สามารถเพิ่มให้ครบ 5 คนได้

1.2 ถ้าทั้งสองทีมเล่นโดยผู้เล่น 4 : 4 คน และมีการทำประตูได้ทั้งสองทีม ยังคงมีจำนวนผู้เล่นเดิมอยู่

1.3 ถ้าเล่นโดยผู้เล่น 5 : 3 คน หรือ 4 : 3 คน และทีมที่มีจำนวนมากกว่าทำประตูได้ ทีมที่มีผู้เล่น 3 คน สามารถเพิ่มจำนวนผู้เล่นได้หนึ่งคนเท่านั้น

1.4 ถ้าทั้งสองทีมเล่นโดยผู้เล่น 3 : 3 คน และมีการทำประตูได้ทั้งสองทีม ยังคงมีจำนวนผู้เล่นเท่าเดิมอยู่

1.5 ถ้าทีมที่มีผู้เล่นน้อยกว่าทำประตูได้ การเล่นจะดำเนินต่อไป โดยไม่มีการเปลี่ยนแปลงผู้เล่น



การกีฬาแห่งประเทศไทย



กติกาฟุตบอล

มติสภาข้อ 2

ตามเนื้อหาของกติกาข้อ 12 ผู้เล่นสามารถส่งลูกบอลคืนให้ผู้รักษาประตูได้ด้วยการใช้ศีรษะ หน้าอก หน้าขา ฯลฯ บนเงื่อนไขว่าลูกบอลต้องส่งผ่านข้ามเส้นแบ่งแดนไปแล้ว หรือถูกสัมผัสหรือถูกเล่นโดยฝ่ายตรงข้ามก่อน แต่อย่างไรก็ตาม ถ้าในดุลพินิจของผู้ตัดสินเห็นว่าผู้เล่นมีเจตนาหรือใช้เล่ห์เหลี่ยมเพื่อหลีกเลี่ยงกติกาในขณะที่ลูกบอลอยู่ในการเล่น ผู้เล่นนั้นต้องถูกคาดโทษให้ใบเหลืองฐานประพฤติตนอย่างไม่มีน้ำใจนักกีฬาให้ฝ่ายตรงข้ามได้เตะโทษโดยอ้อมจากที่ซึ่งการกระทำผิดเกิดขึ้น* (ดูหน้า ข)

ในการกระทำผิดเกิดขึ้น ๆ ให้ดูว่าผู้รักษาประตูได้สัมผัสลูกบอลด้วยมือหรือไม่ การกระทำผิดที่ผู้เล่นพยายามหลีกเลี่ยงกติกาเป็นความผิดทั้งตามเนื้อหาและเจตนารมณ์ของกติกาข้อ 12

มติสภาข้อ 3

การสกัดกั้นที่เป็นอันตรายต่อความปลอดภัยของคู่ต่อสู้ต้องถูกลงโทษฐานการกระทำผิดกติกาอย่างร้ายแรง

มติสภาข้อ 4

การกระทำใด ๆ ในสนามแข่งขันที่เป็นการแก้งลมหอกเพื่อหลอกผู้ตัดสิน ต้องถูกคาดโทษฐานประพฤติตนอย่างไม่มีน้ำใจนักกีฬา

มติสภาข้อ 5

ผู้เล่นที่ถอดเสื้อออกในขณะที่แสดงความดีใจเมื่อทำประตูได้ ต้องถูกคาดโทษฐานประพฤติตนอย่างไม่มีน้ำใจนักกีฬา



การกีฬาแห่งประเทศไทย



กติกาฟุตบอล

กติกาข้อ 13

การเตะโทษ (Free Kicks)

ประเภทของการเตะโทษ (Types of Free Kicks)

การเตะโทษมีทั้งโทษโดยตรง (Direct) และโทษโดยอ้อม (Indirect) ในการเตะทั้งโทษโดยตรงและโดยอ้อม ในขณะที่ทำการเตะ ลูกบอลต้องวางนิ่งอยู่กับที่ และผู้เตะต้องไม่สัมผัสลูกบอลเป็นครั้งที่สองจนกว่าจะถูกสัมผัสโดยผู้เล่นอื่น ๆ ก่อน

การเตะโทษโดยตรง (Direct Free Kick)

ถ้าเตะโทษโดยตรง ทำการเตะเข้าประตูฝ่ายตรงข้ามที่เดียวโดยตรง จะถือว่าเป็นประตู

การเตะโทษโดยอ้อม (Indirect Free Kick)

จะถือว่าเป็นประตูเมื่อลูกบอลได้ถูกสัมผัสโดยผู้เล่นอื่น ๆ ก่อนที่ลูกบอลจะเข้าประตู

ตำแหน่งของการเตะโทษ (Position of Free Kick)

ผู้เล่นฝ่ายตรงข้ามทุกคนต้องอยู่ห่างจากลูกบอลอย่างน้อย 5 เมตร จนกว่าลูกบอลจะอยู่ในการเล่น ลูกบอลจะอยู่ในการเล่นภายหลังถูกสัมผัส หรือถูกเตะในขณะที่ฝ่ายรับได้เตะโทษภายในเขตโทษของตนเอง ผู้เล่น



การกีฬาแห่งประเทศไทย



กติกาฟุตบอล

ฝ่ายตรงข้ามทุกคนต้องอยู่นอกเขตโทษ ลูกบอลจะอยู่ในการเล่นทันทีที่ผ่านออกนอกเขตโทษแล้ว

การกระทำผิด/การลงโทษ (Offences/Sanctions)

1. ถ้าในขณะที่ทำการเตะโทษ ผู้เล่นฝ่ายตรงข้ามได้เข้ามาใกล้ ลูกบอลกว่าระยะที่ถูกขอร้อง ต้องทำการเตะใหม่
2. ถ้าภายหลังจากลูกบอลอยู่ในการเล่นแล้ว ผู้เตะได้สัมผัสลูกบอลเป็นครั้งที่สองก่อนที่จะถูกสัมผัสโดยผู้เล่นอื่น ๆ ก่อนให้ฝ่ายตรงข้ามได้เตะโทษโดยอ้อมจากที่ซึ่งการกระทำผิดเกิดขึ้น* (ดูหน้า ข)

สัญญาณ (Signals)

โทษโดยตรง

ผู้ตัดสินคนหนึ่งชี้แขนข้างหนึ่งไปในทิศทางที่ให้ทำการเตะและจะใช้นิ้วชี้ของแขนอีกข้างหนึ่งชี้ลงพื้นเพื่อให้ผู้ตัดสินที่สาม หรือเจ้าหน้าที่คนอื่น ๆ ที่โต๊ะเจ้าหน้าที่จัดการแข่งขันได้รับทราบว่าเป็นการกระทำผิดกติการวม

โทษโดยอ้อม

ผู้ตัดสินทั้งสองคนแสดงโทษโดยอ้อม โดยยกแขนข้างหนึ่งขึ้นเหนือศีรษะและจะยกค้างไว้ในตำแหน่งนั้นจนกว่าจะมีการเตะแล้ว และลูกบอลได้ถูกสัมผัสโดยผู้เล่นคนอื่น ๆ หรือออกนอกการเล่นไปแล้ว



การกีฬาแห่งประเทศไทย



กติกาฟุตบอล



กติกาฟุตบอลแห่งประเทศไทย

50



กติกาฟุตบอล

กติกาข้อ 14

การทำผิดกติการวม (Accumulated Fouls)

การทำผิดกติการวม

1. เป็นการลงโทษโดยการเตะโทษโดยตรง ตามที่ระบุไว้ในกติกาข้อ 12
2. การทำผิดกติการวม 5 ครั้งแรกของแต่ละทีม ในระหว่างการแข่งขันแต่ละครั้ง จะถูกจดบันทึกรวบรวมไว้ในรายงานการแข่งขัน
3. ผู้ตัดสินสามารถประยุกต์ใช้การให้ได้เปรียบ โดยให้การเล่นดำเนินต่อไป ถ้าการทำผิดกติกานั้นยังไม่ครบ 5 ครั้ง และฝ่ายตรงข้ามไม่ได้ป้องกันโอกาสในการทำประตูอย่างชัดเจน
4. ถ้าประยุกต์ใช้การให้ได้เปรียบ ผู้ตัดสินต้องใช้สัญญาณที่กำหนดไว้แสดงให้ผู้รักษาเวลาและผู้ตัดสินที่สามทราบว่า เป็นการทำผิดกติการวมทันทีที่ลูกบอลจะอยู่นอกการเล่นแล้ว

ตำแหน่งของการเตะโทษ (Position of Free Kick)

การทำผิดกติการวม 5 ครั้งแรกของแต่ละทีม ถูกจดบันทึกไว้ในแต่ละครั้ง ถ้าการเล่นได้หยุดลงมีเงื่อนไขว่า



การกีฬาแห่งประเทศไทย



กติกาฟุตซอล

1. ผู้เล่นฝ่ายตรงข้ามสามารถตั้งกำแพงป้องกันการเตะโทษได้
2. ผู้เล่นฝ่ายตรงข้ามต้องอยู่ห่างจากลูกบอลอย่างน้อย 5 เมตร
จนกว่าลูกบอลจะอยู่ในการเล่น
3. สามารถทำประตูได้โดยตรงจากการเตะโทษนี้
การทำผิดกติการวมครั้งที่ 6 ของแต่ละทีม ถูกจัดบันทึกไว้ในแต่ละครั้ง
1. ผู้เล่นฝ่ายตรงข้ามไม่สามารถตั้งกำแพงป้องกันการเตะโทษได้
2. ผู้เล่นที่ทำการเตะแสดงตนอย่างชัดเจน
3. ผู้รักษาประตูต้องอยู่ภายในเขตโทษของตนเอง และอยู่ห่างจากลูกบอลอย่างน้อย 5 เมตร
4. ผู้เล่นอื่น ๆ ทุกคนต้องอยู่ในสนามแข่งขัน และต้องอยู่ด้านหลังแนวเส้นสมมติระดับเดียวกับลูกบอลที่เป็นแนวขนานกับเส้นประตู และต้องอยู่นอกเขตโทษ อยู่ห่างจากลูกบอลอย่างน้อย 5 เมตร และไม่กีดขวางผู้เล่นที่ทำการเตะ จะไม่มีผู้เล่นคนใดสามารถผ่านเส้นสมมตินี้ไปได้
จนกว่าลูกบอลจะถูกสัมผัสหรือถูกเล่นไปแล้ว





กติกาสกอต

ขั้นตอนในการดำเนินการ

สำหรับการกระทำผิดครั้งที่ 6 และครั้งต่อ ๆ ไป (for the sixth and Further Accumulated Fouls)

1. ผู้เล่นที่ทำการเตะ ต้องเตะลูกบอลเพื่อเจตนาทำประตูเท่านั้น และไม่สามารถส่งลูกบอลให้ผู้เล่นอื่น ๆ

2. ในขณะที่ทำการเตะโทษไปแล้ว จะไม่มีผู้เล่นคนใดสามารถสัมผัสลูกบอลได้จนกว่าลูกบอลจะถูกสัมผัสโดยผู้รักษาประตู หรือถูกกระดอนมาจากเสาหรือคานประตู หรือได้ออกนอกสนามแข่งขันไปแล้ว

3. การเตะโทษไม่สามารถทำการเตะโทษจากระยะที่น้อยกว่า 6 เมตร นับจากเส้นประตู (ตามกติกาข้อ 13) ถ้าการกระทำผิดนั้นเป็นการกระทำผิดที่ต้องเตะโทษโดยอ้อม และอยู่ภายในเขตโทษ การเตะโทษจะกระทำจากเส้นเขตโทษ ณ ที่ซึ่งใกล้กับการกระทำผิดเกิดขึ้นมากที่สุด

4. ถ้าผู้เล่นกระทำผิดกติกาเป็นครั้งที่ 6 ของทีมตนเอง และอยู่ในแดนของฝ่ายตรงข้าม หรือในแดนตนเอง ด้านหน้าเส้นสมมติที่ลากผ่านจุดโทษจุดที่สองที่มีระยะห่างจากเส้นประตู 10 เมตร และเป็นแนวขนานกับเส้นแบ่งแดน การเตะโทษจะทำการเตะจากจุดโทษจุดที่สองนี้ จุดโทษจุดที่สองได้อธิบายไว้ในกติกาข้อ 1 การเตะโทษจะดำเนินการตามเงื่อนไขที่ระบุไว้ใน “ตำแหน่งของการเตะโทษ”

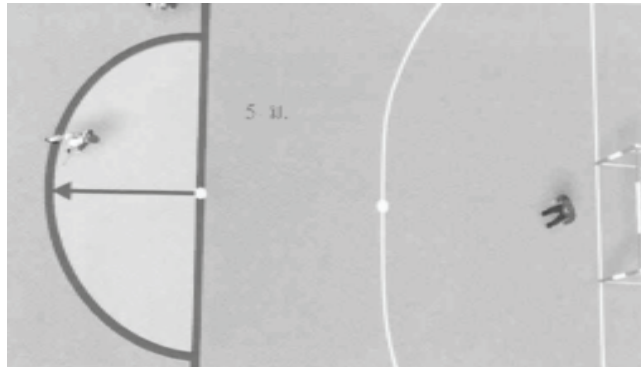
5. ถ้าผู้เล่นกระทำผิดกติกาเป็นครั้งที่ 6 ของทีมตนเอง ในแดนตนเองระหว่างเส้นสมมติ 10 เมตร และเส้นประตู ทีมที่ทำการเตะสามารถเลือกได้ว่าจะทำการเตะจากจุดโทษจุดที่สอง หรือจากที่ซึ่งการกระทำผิดเกิดขึ้น



การกีฬาแห่งประเทศไทย



กติกาฟุตบอล



การกระทำผิด/การลงโทษ (Offences/Sanctions)

ถ้าเกิดสถานการณ์ต่าง ๆ ต่อไปนี้

1. ผู้เล่นฝ่ายรับกระทำผิด ตามความผิดของกติกาข้อนี้
 - 1.1 ถ้าไม่เป็นประตู ให้ทำการเตะใหม่
 - 1.2 ถ้าเป็นประตู ไม่ต้องทำการเตะใหม่
2. ผู้เล่นฝ่ายเดียวกันกับผู้เตะกระทำผิดกติกาข้อนี้
 - 2.1 ถ้าเป็นประตู ให้ทำการเตะใหม่
 - 2.2 ถ้าไม่เป็นประตู ผู้ตัดสินต้องสั่งหยุดการเล่นและให้เริ่มเล่นใหม่ โดยให้ฝ่ายรับได้เตะโทษโดยอ้อม ณ จุดที่ลูกบอลอยู่ในขณะที่มีการกระทำผิดเกิดขึ้น* (ดูหน้า ข)
3. ผู้เล่นที่ทำการเตะทำผิดกติกาข้อนี้ ภายหลังจากลูกบอลอยู่ในการเล่นแล้วให้ฝ่ายตรงข้ามได้เตะโทษโดยอ้อม จากที่ซึ่งการกระทำผิดเกิดขึ้น* (ดูหน้า ข)



การกีฬาแห่งประเทศไทย



กติกาฟุตบอล

4. ถ้าผู้เล่นฝ่ายรับและฝ่ายรุกกระทำผิดกติกาทั้งคู่ให้ทำการเตะใหม่
5. ถ้าลูกบอลถูกสัมผัสโดยสิ่งของใด ๆ ภายหลังจากลูกบอลได้ถูกเตะไปข้างหน้าแล้วให้ทำการเตะใหม่
6. ถ้าลูกบอลกระดอนจากผู้รักษาประตู เสาประตู หรือคานประตูเข้าสู่การเล่น และจากนั้นถูกสัมผัสโดยสิ่งของใด ๆ
 - 6.1 ผู้ตัดสินสั่งหยุดการเล่น
 - 6.2 การเริ่มเล่นใหม่ทำโดยการปล่อยลูกบอล ณ จุดที่ลูกบอลถูกสัมผัสโดยสิ่งของนั้น* (ดูหน้า ข)





กติกาฟุตบอล

กติกาข้อ 15 การเตะโทษ ณ จุดโทษ (The Penalty Kick)

การเตะโทษ ณ จุดโทษ เป็นการลงโทษทีมที่กระทำผิดกติกาข้อหนึ่งข้อใด ซึ่งเป็นโทษโดยตรงภายในเขตโทษของตนเอง ในขณะที่ลูกบอลอยู่ในการเล่น

สามารถทำประตูได้โดยตรงจากการเตะโทษ ณ จุดโทษ

อนุญาตให้เพิ่มเวลาออกไปเพื่อการเตะโทษ ณ จุดโทษ ในขณะที่หมดเวลาการแข่งขัน ในแต่ละครึ่งของเวลาปกติ หรือในขณะที่หมดเวลาการแข่งขันในแต่ละครึ่งของการต่อเวลาพิเศษ

ตำแหน่งของลูกบอลและผู้เล่น (Position of the Ball and the Players)

1. ลูกบอล ลูกวางไว้บนจุดโทษ
2. ผู้เล่นที่ทำการเตะโทษ ณ จุดโทษ แสดงตนอย่างชัดเจน
3. ผู้รักษาประตูฝ่ายรับต้องอยู่บนเส้นประตูระหว่างเสาประตูหันหน้าหาผู้เตะจนกว่าลูกบอลจะถูกเตะ
4. ผู้เล่นอื่น ๆ ที่นอกเหนือจากผู้เตะ
 - 4.1 อยู่ภายในสนามแข่งขัน
 - 4.2 อยู่ด้านนอกเขตโทษ
 - 4.3 อยู่ด้านหลังหรือด้านข้างจุดโทษ
 - 4.4 อยู่ห่างจากจุดโทษอย่างน้อย 5 เมตร



การกีฬาแห่งประเทศไทย



กติกาสเกตบอล

ขั้นตอนในการดำเนินการ

1. ผู้เตะต้องเตะลูกบอลไปข้างหน้า
2. ผู้เตะไม่สามารถเล่นลูกบอลเป็นครั้งที่สองได้ จนกว่าลูกบอลจะถูกสัมผัสโดยผู้เล่นอื่น ๆ ก่อน
3. ลูกบอลจะอยู่ในการเล่นเมื่อถูกเตะ และเคลื่อนที่ไปข้างหน้า

ในขณะที่ทำการเตะโทษ ณ จุดโทษ ระหว่างการเล่นปกติ หรือในขณะที่การเพิ่มเวลาออกไปในแต่ละครึ่งเพื่ออนุญาตให้มีการเตะโทษ ณ จุดโทษ หรือทำการเตะใหม่ จะให้เป็นประตู ถ้าก่อนที่ลูกบอลจะผ่านระหว่างเสาประตูภายใต้คานาประตู ลูกบอลกระทบเสาประตู และคานาประตู และหรือผู้รักษาประตู หรืออย่างใดอย่างหนึ่ง หรือทั้งสองอย่าง

การกระทำผิด/การลงโทษ (Offences/Sanctions)

ถ้าเกิดสถานการณ์ต่าง ๆ ดังต่อไปนี้

1. ผู้เล่นฝ่ายตรงข้ามกระทำผิดกติกาข้อนี้
 - 1.1 ถ้าไม่เป็นประตู ให้ทำการเตะใหม่
 - 1.2 ถ้าเป็นประตู ไม่ต้องทำการเตะใหม่
2. ผู้เล่นฝ่ายเดียวกันกับผู้เตะกระทำผิดกติกาข้อนี้
 - 2.1 ถ้าเป็นประตู ให้ทำการเตะใหม่
 - 2.2 ถ้าไม่เป็นประตู ผู้ตัดสินต้องสั่งหยุดการเล่นและให้เริ่มเล่นใหม่ โดยให้ฝ่ายรับได้เตะโทษโดยอ้อม ณ จุดที่ลูกบอลอยู่ในขณะที่มีการกระทำผิดเกิดขึ้น* (ดูหน้า ข)
3. ผู้เตะกระทำผิดกติกาข้อนี้ภายหลังลูกบอลอยู่ในการเล่นแล้ว ให้ฝ่ายตรงข้ามได้เตะโทษโดยอ้อม การเตะจะกระทำจากที่ซึ่งการกระทำผิดเกิดขึ้น* (ดูหน้า ข)

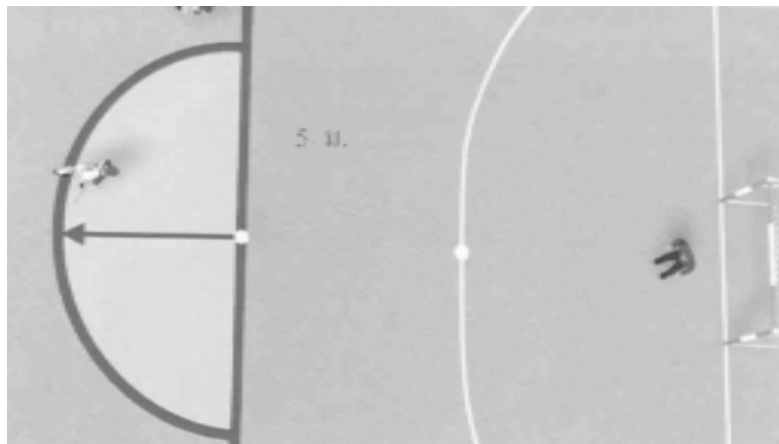


การกีฬาแห่งประเทศไทย



กติกายูทบอล

4. ถ้าผู้เล่นฝ่ายรับและฝ่ายรุกกระทำผิดกติกาทั้งคู่ให้ทำการเตะใหม่
5. ถ้าลูกบอลถูกสัมผัสโดยสิ่งของใด ๆ ภายหลังจากลูกบอลได้ถูกเตะไปข้างหน้าแล้ว ให้ทำการเตะใหม่
6. ถ้าลูกบอลกระดอนจากผู้รักษาประตู เสาประตู หรือคานประตูเข้าสู่การเล่น และจากนั้นถูกสัมผัสโดยสิ่งของใด ๆ
 - 6.1 ผู้ตัดสินสั่งหยุดการเล่น
 - 6.2 การเริ่มเล่นใหม่ทำโดยการปล่อยลูกบอล ณ จุดที่ลูกบอลถูกสัมผัสโดยสิ่งของนั้น* (ดูหน้า ข)





กติกาฟุตบอล

กติกาข้อ 16 การเตะเข้าเล่น (The Kick-In)

การเตะเข้าเล่นเป็นวิธีการเริ่มเล่นใหม่อย่างหนึ่ง ไม่สามารถทำ
ประตูได้โดยตรงจากการเตะเข้าเล่น

การเตะเข้าเล่น

1. กระทำได้เมื่อลูกบอลได้ผ่านเส้นข้างออกไปทั้งลูก ไม่ว่าจะเป็
บนพื้นหรือในอากาศ หรือกระทบเพดาน
2. ต้องทำการเตะจากจุดที่ลูกบอลตัดผ่านเส้นข้างออกไป
3. ต้องให้ฝ่ายตรงข้ามกับผู้เล่นที่สัมผัสลูกบอลเป็นครั้งสุดท้าย
ได้เตะเข้าเล่น

ตำแหน่งของลูกบอลและผู้เล่น (Position of the Ball and Players)

1. ลูกบอลต้องวางนิ่งอยู่บนเส้นข้าง
2. ลูกบอลถูกเตะเข้าสู่การเล่นได้ทุกทิศทาง
3. ขณะทำการเตะเข้าเล่น เท้าข้างใดข้างหนึ่งหรือทั้งสองเท้าของ
ผู้เตะ ต้องวางอยู่บนเส้นข้างหรือบนพื้นนอกเส้นข้าง
4. ผู้เล่นฝ่ายตรงข้ามต้องอยู่ห่างจากที่ทำการเตะเข้าเล่นอย่างน้อย
5 เมตร



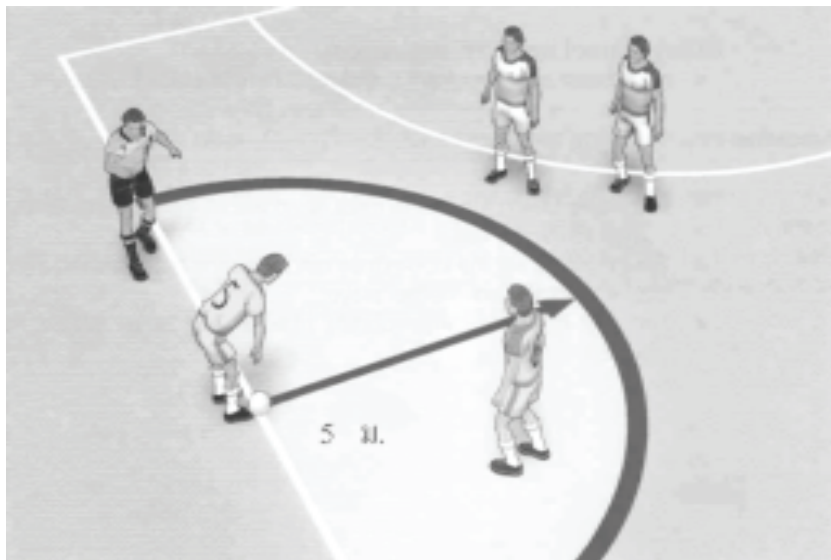
การกีฬาแห่งประเทศไทย



กติกาฟุตบอล

ขั้นตอนในการดำเนินการ

1. ผู้เล่นที่ทำการเตะเข้าเล่นต้องกระทำภายใน 4 วินาที นับตั้งแต่ได้ครอบครองลูกบอลไว้
2. ลูกบอลจะอยู่ในการเล่นทันทีภายหลังจากถูกเตะหรือสัมผัสแล้ว
3. ผู้เล่นที่เตะเข้าเล่นไม่สามารถเล่นลูกบอลเป็นครั้งที่สองได้จนกว่าลูกบอลจะถูกสัมผัสหรือเล่นโดยผู้เล่นอื่นก่อน



การกระทำผิด/การลงโทษ (Offences/Sanctions)

1. ถ้าผู้เล่นที่เตะเข้าเล่นได้ลูกบอลเป็นครั้งที่สองก่อนที่ลูกบอลจะถูกสัมผัสโดยผู้เล่นอื่น ๆ ก่อน ให้ฝ่ายตรงข้ามได้เตะโทษโดยอ้อม การเตะโทษโดยอ้อมจะกระทำจากที่ซึ่งการกระทำผิดเกิดขึ้น* (ดูหน้า ข)





กติกาฟุตบอล

2. ให้ฝ่ายตรงข้ามได้ทำการเตะเข้าเล่นใหม่แทน ถ้า
 - 2.1 การเตะเข้าเล่นนั้นกระทำไม่ถูกต้อง
 - 2.2 การเตะเข้าเล่นทำการเตะจากตำแหน่งอื่นที่ไม่ใช่ที่ซึ่งลูกบอลได้ผ่านออกเส้นข้างไป
 - 2.3 การเตะเข้าเล่นไม่ทำให้เสริ้จสิ้นภายใน 4 วินาที นับจากที่ผู้เล่นได้ครอบครองลูกบอลไว้
 - 2.4 การกระทำผิดอื่น ๆ ทุกอย่างที่เป็นการกระทำผิดกติกา
3. ถ้าผู้เล่นฝ่ายตรงข้ามรบกวนหรือกีดขวางการเตะเข้าเล่นในขณะที่พร้อมจะทำการเล่นแล้ว จะต้องถูกคาดโทษและแสดงใบเหลืองฐานประพฤติตนอย่างไม่มีน้ำใจนักกีฬา





กติกาฟุตบอล

กติกาข้อ 17

การเล่นลูกบอลจากประตู (The Goal Clearance)

การเล่นลูกจากประตู เป็นวิธีการเริ่มเล่นใหม่อย่างหนึ่ง ไม่สามารถทำประตูได้โดยตรงจากการเล่นลูกจากประตู

ให้มีการเล่นลูกจากประตู เมื่อลูกบอลถูกสัมผัสผู้เล่นฝ่ายรุกเป็นครั้งสุดท้าย และได้ผ่านเส้นประตูออกไปทั้งลูก ไม่ว่าจะอยู่บนพื้น หรือในอากาศ และไม่ใช่ว่าเป็นการทำประตูได้ตามเงื่อนไขของกติกาข้อ 11

ขั้นตอนในการดำเนินการ

1. ลูกบอลถูกขว้างโดยผู้รักษาประตูฝ่ายรับจากจุดใด ๆ ก็ได้ภายในเขตโทษ
2. ผู้เล่นฝ่ายตรงข้าม ต้องอยู่ภายนอกเขตโทษ จนกว่าลูกบอลจะอยู่ในการเล่น
3. ผู้รักษาประตูต้องไม่เล่นลูกบอลเป็นครั้งที่สอง จนกว่าลูกบอลจะถูกสัมผัสโดยผู้เล่นฝ่ายตรงข้ามหรือผ่านข้ามเส้นแบ่งแดนก่อน
4. ลูกบอลจะอยู่ในการเล่นทันทีที่ถูกขว้างออกนอกเขตโทษโดยตรง



การกีฬาแห่งประเทศไทย



กตกาฟุตชอล

การกระทำผิด/การลงโทษ (Offences/Sanctions)

1. ถ้าลูกบอลไม่ถูกขว้างให้ออกนอกเขตโทษโดยตรง ต้องทำการเล่นลูกบอลจากประตูใหม่
2. ถ้าภายหลังจากลูกบอลอยู่ในการเล่นแล้ว ผู้รักษาประตูไปสัมผัสลูกบอลเป็นครั้งที่สองก่อนที่จะถูกสัมผัสโดยผู้เล่นฝ่ายตรงข้ามหรือผ่านข้ามเส้นแบ่งแดนก่อน ให้ผู้เล่นฝ่ายตรงข้ามได้เตะโทษโดยอ้อมจากที่ซึ่งการกระทำผิดเกิดขึ้น* (ดูหน้า ข)
3. ถ้าการเล่นลูกบอลจากประตูไม่ทำให้เสร็จสิ้นภายใน 4 วินาที นับจากที่ผู้รักษาประตูได้ครอบครองลูกบอลไว้ ให้ผู้เล่นฝ่ายตรงข้ามได้เตะโทษโดยอ้อมจากเส้นเขตโทษ ณ ที่ซึ่งใกล้กับการกระทำผิดเกิดขึ้นมากที่สุด



การกีฬาแห่งประเทศไทย



กติกาฟุตบอล

กติกาข้อ 18

การเตะจากมุม

(The Corner Kick)

การเตะจากมุมเป็นวิธีการเริ่มเล่นใหม่อย่างหนึ่ง สามารถทำประตูได้โดยตรงจากการเตะจากมุม แต่ต้องทำประตูฝ่ายตรงข้ามเท่านั้น ให้เป็นการเตะจากมุมเมื่อลูกบอลถูกสัมผัสโดยผู้เล่นฝ่ายรับเป็นครั้งสุดท้าย และได้ผ่านเส้นประตูออกไปทั้งคู่ ไม่ว่าจะบนพื้น หรือในอากาศ และไม่ได้เป็นการทำประตูได้ตามเงื่อนไขของกติกาข้อ 11

ขั้นตอนในการดำเนินการ

1. วางลูกบอลไว้ภายในส่วนโค้งที่มุมให้ใกล้กับมุมสนามมากที่สุด
2. ผู้เล่นฝ่ายตรงข้ามต้องอยู่ห่างจากส่วนโค้งมุมสนามอย่างน้อย 5 เมตร จนกว่าลูกบอลจะอยู่ในการเล่น
3. ลูกบอลจะถูกเตะ โดยผู้เล่นฝ่ายรุก
4. ลูกบอลจะอยู่ในการเล่น เมื่อถูกเตะหรือถูกสัมผัสแล้ว
5. ผู้เตะต้องไม่เล่นลูกบอลเป็นครั้งที่สอง จนกว่าจะถูกสัมผัสโดยผู้เล่นอื่น ๆ ก่อน



การกีฬาแห่งประเทศไทย

64



กติกาฟุตซอล

การทำผิดกติกา/การลงโทษ (Offences/Sanctions)

ให้ผู้เล่นฝ่ายตรงข้ามได้เตะโทษโดยอ้อม ถ้า

1. ผู้เล่นที่ทำการเตะจากมุมได้เล่นลูกบอลเป็นครั้งที่สองก่อนที่จะถูกสัมผัสโดยผู้เล่นอื่น ๆ ก่อน การเตะโทษโดยอ้อมจะกระทำจากที่ซึ่งกระทำผิดเกิดขึ้น* (ดูหน้า ข)

2. การเตะจากมุมใช้เวลาเกินกว่า 4 วินาที นับจากตั้งแต่วันที่ผู้ทำการเตะได้ครอบครองลูกบอลไว้แล้ว การเตะโทษโดยอ้อมจะกระทำจากส่วนโค้งที่มุมสนาม

การกระทำผิดอื่น ๆ ให้ทำการเตะจากมุมใหม่



การกีฬาแห่งประเทศไทย



กติกายูฟ่า

การดำเนินการหาผู้ชนะในการแข่งขัน แบบแมตช์เดียวหรือเพื่อหาทีมชนะ (PROCEDURES TO DETERMINE THE WINNER OF A MATCH OR PLAY-OFF)

การทำประตูได้เมื่อเป็นทีมเยือน (Away Goals) การต่อเวลาพิเศษ (Extra Time) และการเตะจากจุดโทษ (Kick from the Penalty Mark) เป็นวิธีการหนึ่งของการตัดสินหาทีมชนะตามระเบียบการแข่งขัน ที่ต้องการหาทีมชนะภายหลังจากผลการแข่งขันเสมอกัน

การทำประตูได้เมื่อเป็นทีมเยือน (Away Goals)

ระเบียบการแข่งขันอาจระบุไว้ว่า ถ้าทั้งสองทีมทำประตูได้เท่ากัน ภายหลังจากการแข่งขันที่เล่นเป็นทีมเหย้า 1 ครั้ง และทีมเยือน 1 ครั้ง ให้นับประตูที่ทำได้ เมื่อเป็นทีมเยือนนับเป็นสองเท่า (Count as Double)

การต่อเวลาพิเศษ (Extra Time)

1. การต่อเวลาพิเศษมีการแข่งขัน 2 ครั้งในเวลาเท่ากัน ครั้งละ 5 นาที
2. ถ้าไม่มีการทำประตูได้ในขณะมีการต่อเวลาพิเศษทั้ง 2 ครั้งแล้ว การหาทีมผู้ชนะจะทำโดยการเตะจากจุดโทษ



การกีฬาแห่งประเทศไทย



กติกาฟุตบอล

การเตะจากจุดโทษ (Kick from the Penalty Mark)

ขั้นตอนในการดำเนินการ

1. ผู้ตัดสินเลือกประตูที่จะใช้ทำการเตะ
2. ผู้ตัดสินเสียงเหวี่ยง และฝ่ายของหัวหน้าทีมที่ชนะการเสียงมีสิทธิ์เลือกเตะเป็นอันดับแรกหรือเตะเป็นอันดับที่สองก็ได้
3. ผู้ตัดสินและผู้รักษาเวลาทำการจดบันทึกการเตะ
4. ทั้งสองฝ่ายจะทำการเตะฝ่ายละ 5 ครั้ง ตามเงื่อนไขที่ได้อธิบายไว้ต่อจากนี้ไป
5. การเตะจะเตะแบบแต่ละฝ่ายสลับกัน
6. ถ้าก่อนที่ทั้งสองฝ่ายจะเตะครบ 5 ครั้ง ฝ่ายใดทำประตูได้มากกว่าที่อีกฝ่ายจะสามารถทำได้ ถึงแม้ว่าจะเตะจนครบ 5 ครั้งก็ตาม ไม่ต้องทำการเตะให้ครบ
7. ถ้าทั้งสองฝ่ายเตะครบ 5 ครั้งแล้วยังมีการทำประตูได้เท่ากันหรือไม่สามารถทำประตูกันได้เลย การเตะจะต้องดำเนินต่อไปตามลำดับเดิมจนกว่าฝ่ายหนึ่งจะทำประตูได้มากกว่าจากการเตะที่มีจำนวนครั้งเท่ากัน
8. ผู้เล่นและผู้สำรองมีสิทธิ์ในการเตะจากจุดโทษทุกคน
9. การเตะแต่ละครั้งจะทำโดยผู้เล่นที่ไม่ใช่คนเดิม และผู้เล่นทุกคนที่มีสิทธิ์ในการเตะต้องทำการเตะก่อนที่ผู้เล่นอื่น ๆ จะทำการเตะเป็นครั้งที่สอง
10. ผู้เล่นที่มีสิทธิ์ในการเตะสามารถเปลี่ยนหน้าที่กับผู้รักษาประตูได้ตลอดเวลา ในขณะที่การเตะจากจุดโทษกำลังดำเนินการเตะอยู่



การกีฬาแห่งประเทศไทย



กติกาฟุตบอล

11. อนุญาตให้เฉพาะผู้เล่นที่มีสิทธิ์ในการเตะและเจ้าหน้าที่ทีมเท่านั้นที่สามารถอยู่ในสนามแข่งขันได้ในขณะมีการเตะจากจุดโทษ
12. ผู้เล่นทุกคนที่มีสิทธิ์ในการเตะที่นอกเหนือจากผู้เล่นและผู้รักษาประตูทั้งสองคน ต้องอยู่กับผู้ตัดสินที่สามภายในแดนของสนามแข่งขันด้านตรงข้ามกับแดนที่มีการเตะ
13. ผู้รักษาประตูฝ่ายเดียวกับผู้เตะต้องอยู่ภายในสนามแข่งขันภายนอกเขตโทษด้านที่ทำการเตะ และอยู่บนเส้นประตูที่บรรจบกับเส้นเขตโทษ
14. รายละเอียดอื่น ๆ ที่นอกเหนือจากที่กล่าวนี้ ในส่วนที่เกี่ยวข้องกับกติกาการแข่งขันและมติสภา จะถูกนำมาใช้ในขณะที่มีการเตะจากจุดโทษกำลังดำเนินการเตะอยู่
15. เมื่อหมดเวลาการแข่งขัน ทีมที่มีผู้เล่นและผู้สำรองมากกว่า จะต้องลดจำนวนผู้เล่นให้เท่ากับฝ่ายตรงข้าม โดยหัวหน้าทีมจะต้องเป็นผู้รับผิดชอบในการแจ้งชื่อและหมายเลขของผู้เล่นที่เอาออกให้ผู้ตัดสินทราบ
16. ก่อนการเตะจากจุดโทษจะเริ่มขึ้น ผู้ตัดสินจะต้องแน่ใจว่าจำนวนของผู้เล่นของทั้งสองทีมที่มีสิทธิ์ในการเตะมีจำนวนเท่ากัน และต้องอยู่ภายในแดนของสนามแข่งขันด้านตรงข้ามกับแดนที่มีการเตะ ซึ่งผู้เล่นเหล่านี้จะเป็นผู้เตะจากจุดโทษ





กติกาฟุตบอล

**ข้อแนะนำเพิ่มเติมสำหรับผู้ตัดสิน ผู้ตัดสินที่สอง
ผู้ตัดสินที่สาม และผู้รักษาเวลา
(ADDITIONAL INSTRUCTION FOR
REFEREES, SECOND REFEREES,
THIRD REFEREES AND
TIMEKEEPERS)**

ข้อแนะนำเพิ่มเติมที่จะกล่าวต่อไปนี้ เพื่อให้ผู้ตัดสิน ผู้ตัดสินที่สอง ผู้ตัดสินที่สาม และผู้รักษาเวลา ได้นำไปพิจารณาประยุกต์ใช้ให้ถูกต้องตามกติกากการแข่งขันฟุตบอล ฟุตบอลเป็นกีฬาที่ต้องต่อสู้แข่งขันกันและมีการใช้ร่างกายปะทะกันระหว่างผู้เล่นซึ่งเป็นเรื่องปกติและยอมรับเป็นส่วนหนึ่งของการแข่งขัน แต่อย่างไรก็ตาม ผู้เล่นต้องเคารพกติกากการแข่งขันฟุตบอลและขอบเขตของหลักการเล่นที่ถูกต้องยุติธรรม การกระทำผิดกติกาอย่างร้ายแรงและการประพฤติผิดอย่างร้ายแรง เป็นการกระทำ 2 ประการที่ต้องถูกให้ออก เกี่ยวข้องกับการใช้ร่างกายที่รุนแรงในระดับที่ยอมรับไม่ได้ตามความผิดของกติกาข้อ 12



การกีฬาแห่งประเทศไทย

69



กติกาฟุตบอล

การกระทำผิดกติกาอย่างร้ายแรง (SERIOUS FOUL PLAY)

ผู้เล่นจะทำความผิดฐานกระทำผิดกติกาอย่างร้ายแรง ถ้าเขาใช้กำลังแรงเกินกว่าเหตุ หรือโหดร้ายต่อคู่ต่อสู้ขณะแย่งชิงลูกบอลในขณะที่ลูกบอลอยู่ในการเล่น

ผู้เล่นที่พุ่งใส่คู่ต่อสู้อย่างรวดเร็วเพื่อแย่งชิงลูกบอลทั้งจากด้านหน้า ด้านข้างหรือด้านหลัง โดยใช้ขาเดียวหรือสองขาด้วยการใช้กำลังแรงเกินกว่าเหตุ และทำให้เกิดอันตราย ไม่มีความปลอดภัยต่อคู่ต่อสู้ ถือว่าเป็นความผิดฐานกระทำผิดกติกาอย่างร้ายแรง

การประพฤติผิดอย่างร้ายแรง (VIOLENT CONDUCT)

การประพฤติผิดอย่างร้ายแรงสามารถเกิดขึ้นได้ทั้งในและนอกสนามแข่งขัน ไม่ว่าจะเป็นอย่างใดในขณะที่ลูกบอลอยู่ในหรือนอกการเล่น ผู้เล่นจะทำความผิดฐานประพฤติผิดอย่างร้ายแรง ถ้าเขาใช้กำลังแรงเกินกว่าเหตุหรือโหดร้ายต่อคู่ต่อสู้ในขณะที่ไม่ได้ต่อสู้แย่งชิงลูกบอล และจะถูกพิจารณาฐานประพฤติผิดอย่างร้ายแรงเช่นกัน ถ้ากระทำต่อเพื่อนร่วมทีมหรือบุคคลอื่น ๆ

การกระทำผิดต่อผู้รักษาประตู (OFFENCES AGAINST THE GOALKEEPERS)

ผู้ตัดสินต้องระลึกเสมอว่า

1. ผู้เล่นที่ป้องกันไม่ให้ผู้รักษาประตูปล่อยลูกบอลออกจากมือเป็นการกระทำผิด



การกีฬาแห่งประเทศไทย

70



กติกาฟุตบอล

2. ผู้เล่นต้องถูกลงโทษฐานประพฤติผิดอย่างร้ายแรง ถ้าเตะหรือพยายามเตะลูกบอลในขณะที่ผู้รักษาประตูกำลังจะขว้างหรือปล่อยลูกบอลเข้าสู่การเล่น
3. การบีบบังคับโดยการขัดขวางการเคลื่อนที่ของผู้รักษาประตูในขณะที่มีการเตะจากมุมเป็นการกระทำผิด

การบังลูกบอล (SCREENING THE BALL)

ไม่เป็นการกระทำผิด ถ้าผู้เล่นทำการครอบครองลูกบอลอยู่ในระยะเล่น ทำการบังลูกบอลจากคู่ต่อสู้โดยไม่ใช้แขน ถ้าเขาทำการป้องกันคู่ต่อสู้ที่จะมาแย่งชิงลูกบอลโดยใช้มือ แขน ขา หรือลำตัว เป็นการกระทำผิดกติกาต้องลงโทษ เป็นโทษโดยตรง หรือเตะโทษ ณ จุดโทษ ถ้าการกระทำผิดเกิดขึ้นภายในเขตโทษ

การเตะแบบกรรไกรหรือจักรยานอากาศ (SCISSORS OR BICYCLE KICK)

การเตะแบบกรรไกรอนุญาตให้ทำได้ ขึ้นอยู่กับการพิจารณาของผู้ตัดสินว่าต้องไม่เป็นอันตรายต่อคู่ต่อสู้

การเล่นลูกบอลด้วยมือโดยเจตนา (DELIBERATELY HANDBALL)

ผู้ตัดสินต้องระลึกเสมอว่า การเล่นลูกบอลด้วยมือโดยเจตนาเป็นการลงโทษตามปกติด้วยการเตะโทษโดยตรง หรือเตะโทษ ณ จุดโทษ ถ้าความผิดเกิดขึ้นภายในเขตโทษ การเจตนาเล่นลูกบอลด้วยมือไม่จำเป็นต้องทำการคาดโทษหรือให้ออกเสมอไป





กติกาฟุตซอล

การป้องกันประตูหรือโอกาสในการทำประตูได้อย่างชัดเจน (DENYING AN OBVIOUS GOALSCORING OPPORTUNITY)

ถ้าผู้เล่นป้องกันประตู หรือโอกาสในการทำประตูได้อย่างชัดเจน โดยเจตนาเล่นลูกบอลด้วยมือ เขาต้องถูกให้ออก การลงโทษนี้ไม่ได้เป็นผลมาจากการกระทำของผู้เล่นในการเจตนาเล่นลูกบอลด้วยมือ แต่มาจากการกระทำที่ไม่เป็นที่ยอมรับและไม่มีน้ำใจนักกีฬาในการป้องกันการทำได้

การคาดโทษฐานประพฤติตนอย่างไม่มีน้ำใจนักกีฬาโดยการเจตนาเล่นลูกบอลด้วยมือ (CAUTIONS FOR UNSPORTING BEHAVIOUR AS RESULT OF DELIBERATE HANDBALL)

นอกจากการให้เตะโทษโดยตรงแล้ว ต้องเพิ่มเติมการคาดโทษผู้เล่นฐานเสียมารยาท ตัวอย่างเช่น เมื่อผู้เล่นนั้น

1. ป้องกันคู่ต่อสู้ที่จะได้เปรียบในการครอบครองลูกบอลโดยใช้มือเล่นลูกบอลอย่างเจตนาและชัดเจน
2. พยายามที่จะทำประตูโดยเจตนาสัมผัสหรือใช้มือเล่นลูกบอล

การดึงคู่ต่อสู้ (HOLDING AN OPPONENT BACK)

เป็นธรรมชาติของผู้ตัดสินที่จะต้องถูกตำหนิ วิจารณ์ในความบกพร่องต่อการพิจารณาและลงโทษการกระทำผิดในการดึงให้เกิดความถูกต้อง การบกพร่องต่อการปฏิบัติที่เหมาะสมต่อการดึงเสื้อและใช้แขนดึง



การกีฬาแห่งประเทศไทย



กติกาฟุตบอล

จับรั้งไว้ สามารถเป็นผลต่อการเผชิญหน้ากับสถานการณ์ที่ต้องมีการพัฒนา และผู้ตัดสินต้องถูกแนะนำให้ทำการแทรกแซงอย่างรวดเร็ว และปฏิบัติอย่างเด็ดขาดตามสถานการณ์ที่ระบุไว้ในกติกาข้อ 12

การเตะโทษโดยตรงหรือเตะโทษ ณ จุดโทษเป็นเรื่องปกติทั่วไปที่ต้องมีการลงโทษเกิดขึ้น แต่ในบางกรณีต้องมีการเพิ่มเติมการลงโทษตามความต้องการตามตัวอย่างต่อไปนี้

1. คาคโทษฐานประพฤตินออย่างไม่มีน้ำใจนักกีฬา เป็นความต้องการเมื่อผู้เล่นดึงคู่ต่อสู้เพื่อป้องกันการได้เปรียบในการครอบครองลูกบอลหรือกำลังจะไปในตำแหน่งที่ได้เปรียบ

2. ผู้เล่นต้องถูกให้ออกถ้าป้องกันโอกาสในการทำประตูอย่างชัดเจน โดยการดึงคู่ต่อสู้

การให้ได้เปรียบ (ADVANTAGE)

ในขณะที่มีการทำผิดกติการวมครบ 5 ครั้งไปแล้ว และมีการทำผิดกติกาอีกซึ่งต้องลงโทษเป็นโทษโดยตรงหรือเตะโทษ ณ จุดโทษ ยกเว้นในขณะที่ป้องกันโอกาสในการทำประตูอย่างชัดเจน ผู้ตัดสินต้องทำการลงโทษที่มสำหรับความผิดนั้น แต่อย่างไรก็ตาม ถ้าความผิดนั้นเป็นการกระทำผิดที่ต้องลงโทษเป็นโทษโดยอ้อมตามเงื่อนไขกติกาข้อ 12 ผู้ตัดสินต้องพยายามให้เป็นการได้เปรียบเพื่อให้การเล่นเป็นไปอย่างต่อเนื่องบนเงื่อนไขว่าการกระทำนี้ไม่มีส่วนสัมพันธ์หรือมีผลเสียต่อทีมที่ถูกกระทำผิด





กติกาฟุตบอล

การเตะโทษ (FREE KICKS)

ผู้ตัดสินต้องระลึกลึกเสมอว่า ผู้เล่นต้องถูกคาดโทษถ้าไม่ถอยไปในระยะที่ถูกต้องตามกติกาในขณะที่ทำการเริ่มเล่นใหม่

การเตะโทษ ณ จุดโทษ (THE PENALTY KICK)

การเข้าไปในเขตโทษก่อนที่จะมีการเตะถือถือว่าเป็นการกระทำผิด ผู้รักษาประตูเคลื่อนที่ออกจากเส้นประตูก่อนที่ลูกบอลจะถูกเตะก็ถือว่าเป็นการกระทำผิดเช่นกัน ผู้ตัดสินต้องแน่ใจว่ามีการปฏิบัติที่เหมาะสมเมื่อผู้เล่นทำผิดกติกาที่ว่่านี้

การเตะจากจุดโทษที่สองและการเตะโทษโดยตรงไม่มีการตั้งกำแพงป้องกัน (KICK FROM THE SECOND PENALTY AND DIRECT FREE KICK WITHOUT A WALL)

1. การยืนห่างจากลูกบอลในระยะน้อยกว่า 5 เมตร เป็นการกระทำผิดกติกาการแข่งขัน และเป็นการกระทำผิดกติกาเช่นกันถ้าผู้รักษาประตูออกมายืนอยู่นอกเขตโทษก่อนที่ลูกบอลจะถูกเตะ

2. ผู้เล่นคนอื่น ๆ ทุกคนยกเว้นผู้เตะ จะต้องยืนอยู่หลังแนวสมมติในแนวเดียวกับลูกบอลและอยู่ห่างจากลูกบอลอย่างน้อย 5 เมตร จนกว่าจะมีการเตะแล้วผู้ตัดสินต้องแน่ใจว่ามีการปฏิบัติที่เหมาะสมต่อผู้เล่นที่ทำผิดกติกา ดังกล่าวนี้



การกีฬาแห่งประเทศไทย



กติกาฟุตบอล

ความผิดโดยผู้รักษาประตู (GOALKEEPING OFFENCES)

ผู้ตัดสินต้องระลึกเสมอว่า ผู้รักษาประตูไม่ได้ถูกอนุญาตให้ครอบครองลูกบอลไว้ในมือหรือเท้า (ภายในสนามแข่งขันแดนตนเองเกินกว่า 4 วินาที ผู้รักษาประตูที่กระทำผิดสำหรับความผิดนี้จะถูกลงโทษโดยให้ฝ่ายตรงข้ามได้เตะโทษโดยอ้อม* (ดูหน้า ข)

ผู้เล่นที่กระทำผิดบ่อย ๆ (PERSISTENT OFFENCES)

ผู้ตัดสินควรเตรียมพร้อมตลอดเวลาต่อผู้เล่นที่มีการกระทำผิดกติกา ในส่วนที่ต้องระวังว่าถ้าผู้เล่นกระทำผิดในความผิดที่แตกต่างกันหลาย ๆ ครั้ง เขาต้องถูกคาดโทษฐานกระทำผิดกติกาการแข่งขันบ่อย ๆ

พฤติกรรมที่แสดงออกต่อกรรมการผู้ตัดสิน (BEHAVIOUR TOWARDS THE MATCH OFFICIAL)

1. หัวหน้าทีมไม่ได้มีสิทธิพิเศษหรืออภิสิทธิ์ใด ๆ ภายใต้กติกาการแข่งขัน แต่เขาต้องมีความรับผิดชอบต่อการประพฤติต่าง ๆ ของทีมตนเอง
2. ผู้เล่นที่กระทำผิดโดยการใช้อำนาจคุกคามการตัดสินของผู้ตัดสิน ต้องถูกคาดโทษ
3. ผู้เล่นที่จู่โจมผู้ตัดสินอย่างรุนแรง หรือทำความผิดโดยการทำผิดซ้ำซาก ใช้อาวุธหมิ่นเหยียดหยามหรือหยาบคาย หรือแสดงกิริยาท่าทางไม่เหมาะสมต้องถูกให้ออก



การกีฬาแห่งประเทศไทย



กติกาฟุตบอล

การแก้งหลอก (SIMULATION)

ผู้เล่นที่พยายามหลอกผู้ตัดสินโดยแก้งบาดเจ็บ หรือแก้งทำเหมือนว่าถูกกระทำผิดเป็นความผิดฐานการแก้งหลอก ซึ่งต้องถูกคาดโทษฐานประพฤติตนอย่างไม่มีน้ำใจนักกีฬา ถ้าการเล่นได้หยุดลงเพื่อการลงโทษดังกล่าวนี้ การเล่นจะเริ่มเล่นใหม่โดยให้ฝ่ายตรงข้ามได้เตะโทษโดยอ้อมจากที่ซึ่งการกระทำผิดเกิดขึ้น* (ดูหน้า 3)

การชะลอการเริ่มเล่นใหม่ (DELAYING THE RESTART OF THE MATCH)

ผู้ตัดสินต้องคาดโทษผู้เล่นที่กระทำการชะลอการเริ่มเล่นใหม่โดยใช้ยุทธวิธีต่าง ๆ เช่น

1. เตะโทษจากตำแหน่งที่ผิดโดยเจตนาเพื่อให้ผู้ตัดสินสั่งให้ทำการเตะใหม่
2. เตะลูกบอลทิ้งหรือถือลูกบอลไว้กับตนเองหลังจากผู้ตัดสินสั่งหยุดการเล่น
3. เจตนาก่อให้เกิดการเผชิญหน้ากันโดยการเกี่ยวข้องกับลูกบอลภายหลังผู้ตัดสินสั่งหยุดการเล่นแล้ว

การแสดงความดีใจเมื่อทำประตูได้ (GOAL CELEBRATION)

แม้ว่ามีการอนุญาตให้ผู้เล่นกระทำการต่าง ๆ ที่เขาแสดงความดีใจในขณะที่มีการทำประตูได้ การแสดงความดีใจนั้นต้องไม่เกินกว่าเหตุ



การกีฬาแห่งประเทศไทย



กติกาฟุตบอล

สหพันธ์ฟุตบอลนานาชาติได้คำนึงถึงหนังสือเวียน เลขที่ 579 ที่มีการแสดงความคิดเห็นได้ การปฏิบัติโดยการเต็มใจแสดงความคิดเห็นต้องไม่ถูกสนับสนุนถ้าเป็นการถ่วงเวลาเกินความจำเป็น และผู้ตัดสินถูกแนะนำให้ทำการแทรกแซงในแต่ละกรณี

ผู้เล่นต้องถูกคาดโทษถ้าในดุลพินิจของผู้ตัดสินเห็นว่า

1. เขาทำกิริยาท่าทางไม่เหมาะสมซึ่งเป็นการรบกวน เย้ยหยันหรือยั่วยุโทษ

2. ออกไปนอกสนามแข่งขันและเข้าไปในพื้นที่ที่กองเชียร์นั่งชมเพื่อแสดงความคิดเห็นเมื่อมีการทำประตูได้

3. เขาถอดเสื้อออกจากศีรษะ หรือคลุมศีรษะด้วยเสื้อ

ออกนอกสนามแข่งขันเพื่อแสดงความคิดเห็นเมื่อมีการทำประตูได้ไม่ได้เป็นความผิดที่ต้องถูกคาดโทษโดยการกระทำนั้นเอง แต่สำคัญที่ผู้เล่นได้กลับเข้ามาในสนามแข่งขันให้เร็วที่สุด ผู้ตัดสินถูกคาดหวังว่าจะดำเนินการป้องกันการกระทำดังกล่าวและใช้สามัญสำนึกในการปฏิบัติต่อการแสดงความคิดเห็นเมื่อมีการทำประตูได้

การดื่มเครื่องดื่มต่าง ๆ (REFRESHMENTS)

ผู้เล่นมีสิทธิ์ดื่มเครื่องดื่มต่าง ๆ ระหว่างการเล่นได้หยุดลงในการแข่งขันนั้นได้ แต่ต้องกระทำบนเส้นข้างเท่านั้น ไม่อนุญาตให้ทำการขว้างโยนกระบอกพลาสติกหรือภาชนะอื่น ๆ ที่ใส่น้ำเข้าไปในสนามแข่งขันเป็นอันขาด





กติกาสากล

ความปลอดภัย (SAFETY)

ผู้เล่นต้องไม่ใช้อุปกรณ์หรือสวมใส่สิ่งต่าง ๆ ที่เป็นอันตรายต่อเขา/ตัวเองหรือผู้เล่นอื่น (รวมทั้งเครื่องประดับทุกชนิด)

เครื่องประดับ (JEWELLERY)

เครื่องประดับทุกชนิดถือว่าเป็นอันตรายไม่อนุญาตให้ผู้เล่นใช้เทปพันทับเครื่องประดับ แหวน ต่างหู สายรัดข้อมือ หนักร้อยางไม่มีความจำเป็นต่อการเล่น แม้เพียงสิ่งเดียวที่พวกเขาใส่ สามารถนำมาซึ่งการบาดเจ็บได้

คำว่า “อันตราย” บางครั้งคลุมเครือและมีการโต้เถียงขัดแย้งกัน ดังนั้นในการทำให้เป็นแนวทางเดียวกันและสอดคล้องกัน ผู้เล่น ผู้เล่นสำรอง และกรรมการผู้ตัดสิน ต้องไม่สวมใส่เครื่องประดับหรือเครื่องตกแต่งทุกชนิด

การพันทับเครื่องประดับไม่เพียงพอต่อการป้องกันอันตรายได้ เพื่อเป็นการป้องกันการเกิดปัญหา “ณ นาทีสุดท้าย” ทีมควรแจ้งให้ผู้เล่นทุกคนได้ปฏิบัติตาม

การปฏิบัติต่อผู้เล่นที่บาดเจ็บ (PROCEDURE FOR INJURED PLAYERS)

ผู้ตัดสินต้องทำตามข้อแนะนำด้านล่างนี้เมื่อมีการปฏิบัติต่อผู้เล่นที่บาดเจ็บ



การกีฬาแห่งประเทศไทย



กติกาฟุตบอล

1. ต้องอนุญาตให้การเล่นดำเนินต่อไปจนกว่าลูกบอลจะอยู่นอกการเล่น ถ้าพิจารณาเห็นว่าผู้เล่นบาดเจ็บเล็กน้อยเท่านั้น
2. สั่งหยุดการเล่นถ้าพิจารณาเห็นว่าผู้เล่นบาดเจ็บหนัก
3. ภายหลังจากสอบถามผู้เล่นที่บาดเจ็บ ผู้ตัดสินจะอนุญาตให้เจ้าหน้าที่แพทย์เข้าไปในสนามแข่งขันได้ 1 คนหรือมากกว่า (มากที่สุด 2 คน) เพื่อประเมินการบาดเจ็บ และแน่ใจว่าผู้เล่นนั้นได้ออกจากสนามแข่งขันไปอย่างรวดเร็วและปลอดภัย
4. ผู้ถือเปลงจะเข้าไปในสนามแข่งขันพร้อมกับแพทย์ในเวลาเดียวกันเพื่อเคลื่อนย้ายผู้เล่นออกไปให้เร็วที่สุดเท่าที่จะทำได้
5. ผู้ตัดสินต้องแน่ใจว่าผู้เล่นที่บาดเจ็บได้รับการเคลื่อนย้ายออกจากสนามแข่งขันอย่างรวดเร็วและปลอดภัย
6. ไม่อนุญาตให้มีการรักษาผู้เล่นที่บาดเจ็บในสนามแข่งขัน
7. ผู้เล่นที่มีเลือดไหลออกจากบาดแผลต้องออกจากสนามแข่งขัน เขาจะไม่สามารถกลับเข้ามาในสนามแข่งขันได้จนกว่าผู้ตัดสินเกิดความพอใจแล้วว่าเลือดได้หยุดไหลแล้ว
8. ในขณะที่ผู้ตัดสินให้แพทย์เข้ามาในสนามแข่งขัน ผู้เล่นต้องออกนอกสนามแข่งขันให้เร็วที่สุดเท่าที่จะทำได้ไม่ว่าจะนอนบนเปลหรือเดินออก ถ้าผู้เล่นไม่ทำตามจะต้องถูกคาดโทษฐานชะลอการเริ่มเล่นใหม่
9. ถ้าไม่มีการเปลี่ยนตัว ผู้เล่นที่บาดเจ็บจะกลับเข้ามาในสนามแข่งขันได้ภายหลังจากการเริ่มเล่นใหม่ได้เริ่มเล่นไปแล้วเท่านั้น
10. ผู้เล่นที่บาดเจ็บไม่จำเป็นต้องออกนอกสนามแข่งขันที่เขตเปลี่ยนตัว แต่จะออกผ่านแนวเส้นสนามแข่งขันที่ใดก็ได้





กติกาสากล

11. ผู้เล่นที่บาดเจ็บที่จะออกจากสนามแข่งขันหรือได้ออกจากสนามแข่งขันไปแล้ว สามารถเปลี่ยนตัวผู้เล่นแทนได้ แต่ผู้เล่นสำรองต้องเข้าที่เขตเปลี่ยนตัวเสมอ
12. ผู้เล่นที่บาดเจ็บสามารถกลับเข้ามาในสนามแข่งขันได้อีกถ้าไม่มีการเปลี่ยนตัว แต่จะเข้าในขณะที่ลูกบอลอยู่ในการเล่นได้จากเส้นข้างเท่านั้น โดยที่เข้าที่ใดก็ได้ตามแนวเส้นสนามแข่งขัน
13. ผู้ตัดสินคนเดียวเท่านั้นที่มีอำนาจในการอนุญาตให้ผู้เล่นที่บาดเจ็บกลับเข้าไปในสนามแข่งขัน ไม่ว่าจะในขณะที่ลูกบอลอยู่ในหรือนอกการเล่น
14. ถ้าไม่มีการเล่นถูกรบกวนด้วยเหตุผลอื่น ๆ หรือถ้าผู้เล่นที่บาดเจ็บไม่ได้เป็นผลมาจากการทำผิดกติกาการแข่งขันฟุตซอล ผู้ตัดสินทำการเริ่มเล่นใหม่ด้วยการปล่อยลูกบอลจากที่ซึ่งลูกบอลอยู่ในขณะที่การเล่นถูกรบกวน* (ดูหน้า ข)

ข้อยกเว้น (EXCEPTIONS)

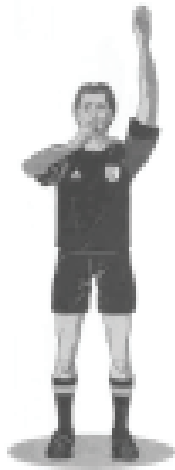
- ข้อยกเว้นจะเป็นไปตามกรณีต่าง ๆ ต่อไปนี้เท่านั้น
1. ผู้รักษาประตูบาดเจ็บ
 2. เมื่อผู้รักษาประตูและผู้เล่นในสนามมีการปะทะกันและจำเป็นต้องได้รับการดูแลทันทีทันใด
 3. เมื่อมีการบาดเจ็บที่รุนแรงมากเกิดขึ้น ตัวอย่างเช่น ลื่นตกลงไปในลำคออุดกั้นทางหายใจ สมองได้รับการกระทบกระเทือน ขาหัก ฯลฯ





กติกายูฟ่า

สัญญาณของผู้ตัดสิน (REFEREE SIGNALS)



ให้เตะโทษโดยอ้อม



นับ 4 วินาที



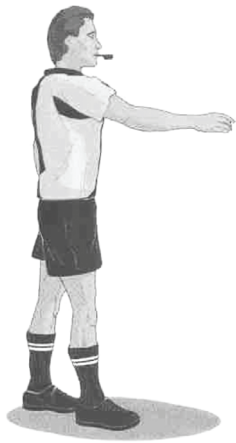
ทำผิดกติการวมครั้งที่ 5



การกีฬาแห่งประเทศไทย



กติกาฟุตบอล



การเริ่มการแข่งขันและการเริ่ม
เล่นใหม่ (เตะเริ่มเล่นที่จุด
กึ่งกลางสนาม)



การให้ได้เปรียบ



ให้เตะโทษโดยตรง



การกีฬาแห่งประเทศไทย



กติกาฟุตบอล



การคาดโทษ



การไล่ออก



การขอเวลานอก



การกีฬาแห่งประเทศไทย